

RÁMCOVÁ DOHODA

č. objednatele: INV-2020-0020-0311

č. dodavatele: 600200001

(dále jen „smlouva“)

uzavřená níže uvedeného dne, měsíce a roku v souladu s příslušnými ustanoveními zákona č. 89/2012 Sb., občanský zákoník, ve znění pozdějších předpisů

Smluvní strany:

Objednatel:

Český metrologický institut

Sídlo: Okružní 31, Brno, PSČ: 638 00

Právní forma: státní příspěvková organizace zřízená zřiz. listinou MH ČR č. j. 521 385/92-44 ze dne 21. 12. 1992 ve znění upravené zřizovací listiny vydané Rozhodnutím ministra MPO č. 16/2009, č. j. 1313/09/02700/1000 ze dne 10. března 2009

IČ: 00177016

DIČ: CZ00177016

Jménem objednatele jedná: RNDr. Pavel Klenovský – generální ředitel, statutární orgán

dále též „objednatel“

Dodavatel:

PARAGAN, s. r. o.

Sídlo: Lipnická 351, 753 61 Hranice IV - Drahotuše

IČ : 25816268

DIČ: CZ 25816268

Jménem dodavatele jedná: Ing. Jiří Pala - prokurista

dále též „dodavatel“

Preambule

Tato smlouva je uzavřena na základě výsledku zadávacího řízení k veřejné zakázce „RD na dodávku vozidel se speciální nástavbou“.

Účelem smlouvy je zajistit pro objednatele obměnu vozidel způsobilých k umístění (instalaci), převážení a používání **etalonových měřicích sestav** pro ověřování výdejních stojanů pohonných hmot, LPG a AdBlue (dále jen „EMS“), přičemž celý komplet (vozidlo + nainstalovaná EMS) musí být způsobilý fakticky i formálně k provozu po pozemních komunikacích, z hlediska konstrukce, použitých materiálů a všech dalších aspektů musí být způsobilý pro použití v prostředí s nebezpečím výbuchu a tuto způsobilost musí dodavatel doložit certifikátem shody s požadavky příslušných aktuálně platných norem vydaným Fyzikálně-technickým zkušebním ústavem (či obdobnou zahraniční institucí). Komplet je používán v zóně I.

Montáž EMS do vozidel dodaných dodavatelem zajistí objednatel u třetí strany, která pro objednatele zajišťuje servis EMS. Touto třetí stranou je xxx, adresa provozovny: Ostravská 82/4, 747 70, Opava – Komárov (dále jen „Servis EMS“).

Objednatel garantuje, že EMS montované do vozidel dodaných dodavatelem jsou způsobilé pro použití v prostředí se zvýšeným nebezpečím výbuchu.

Článek 1 Předmět smlouvy

- 1.1 Dodavatel se zavazuje za podmínek stanovených v této smlouvě:
- dodat objednateli vozidla připravená k montáži EMS specifikovaná v příloze č. 1 této smlouvy na základě objednávek předaných dodavateli objednatelem. V případě rozporu mezi údaji uvedenými v příloze č. 1 této smlouvy mají přednost údaje uvedené v Technických podmínkách podle zadávací dokumentace před Technickou specifikací nabízeného plnění podle nabídky vybraného dodavatele, nedohodnou-li se smluvní strany jinak. Celkový počet objednaných vozidel není stanoven;
 - převést na objednatele vlastnické právo k těmto vozidlům;
- 1.2 Dodavatel je po instalaci EMS do 1. vozidla (instalaci EMS zajistí objednatel) povinen zajistit pro celý komplet (komplet = vozidlo + nainstalovaná EMS) certifikát o ověření zařízení (kompletu) pro prostředí s nebezpečím výbuchu, tj. certifikát shody s požadavky příslušných aktuálně platných norem, vydaný Fyzikálně-technickým zkušebním ústavem (či obdobnou zahraniční institucí) potvrzující, že komplet je z hlediska konstrukce, použitých materiálů a všech dalších aspektů způsobilý pro použití v prostředí s nebezpečím výbuchu (v zóně 1).
- 1.3 Dodavatel je po instalaci EMS do každého dodaného vozidla (instalaci EMS zajistí objednatel) povinen provést či zajistit další činnosti nutné pro uvedení kompletu do ostrého provozu, a to zejména následující:
- doložit shodu kompletu se specifikací a dokumentací uvedenou v certifikátu vydaném Fyzikálně-technickým zkušebním ústavem (či obdobnou zahraniční institucí).
 - zajistit provedení všech dalších nezbytných zkoušek, atestů a revizí dle ČSN či jiných právních a technických předpisů platných v době plnění, jimiž bude doloženo dosažení předepsané kvality a předepsaných parametrů, a předat výsledky těchto zkoušek, atestů a revizí objednateli;
 - předat objednateli certifikáty shody s požadavky EN 13463-1 vydané Fyzikálně-technickým zkušebním ústavem (či obdobnou zahraniční institucí), že komplet je z hlediska konstrukce, použitých materiálů a všech dalších aspektů způsobilý pro použití v prostředí s nebezpečím výbuchu;
 - předat objednateli technickou dokumentaci k vozidlu, potvrzené záruční listy a návody k obsluze vyhotovené v českém nebo slovenském jazyce;
 - předat objednateli technický průkaz k vozidlu
 - provést zaškolení obsluhy vozidla;
- 1.4 Objednatel se zavazuje za podmínek dále stanovených objednaná vozidla a související plnění řádně převzít a zaplatit za ně cenu sjednanou v čl. 4 smlouvy.

Článek 2 Objednávky, termín plnění

Smluvní strany se dohodly na následující formě objednávání předmětu smlouvy:

- 2.1 Dodávky vozidel budou probíhat na základě objednávek podepsaných oprávněnou osobou objednatele. Objednávky budou zaslány dodavateli vždy během 1. pololetí roku na následující kalendářní rok. Objednatel objedná dodání max. 4 vozidel v jednom kalendářním roce, nedohodnou-li se smluvní strany jinak.
- 2.2 Objednatel v objednávce stanoví, ve kterém čtvrtletí následujícího kalendářního roku musí být jednotlivá vozidla předána objednateli k montáži EMS.
- 2.3 Dodavateli doručená objednávka je pro obě smluvní strany závazná.
- 2.4 Dodavatel oznámí objednateli, že vozidlo/a je/ jsou připraveno/a k předání objednateli k montáži EMS a společně si dohodnout termín fyzického předání. Místo předání bude v provozovně Servisu EMS (viz odst. 5.1). O předání vozidla k montáži EMS bude sepsán předávací protokol.
- 2.5 Po oznámení objednatele, že montáž EMS je dokončena, zajistí dodavatel v místě montáže EMS (v provozovně Servisu EMS) do 15 pracovních dnů revizi celého kompletu (vozidla + nainstalované EMS), vydání prohlášení o shodě kompletu se specifikací a dokumentací uvedenou v certifikátu vydaném Fyzikálně-technickým zkušebním ústavem (či obdobnou zahraniční institucí) dle odst. 2.6. Zároveň informuje objednatele, že komplet je připraven k předání do užívání.
- 2.6 Odlišně od odst. 2.1. až 2.5. bude probíhat první objednání vozidel po uzavření této rámcové dohody. Objednatel poprvé objedná max. 3 vozidla, nedohodnou-li se smluvní strany jinak, s následujícími lhůtami předání vozidla k montáži EMS:

První vozidlo – do 6 měsíců od objednání

Druhé a třetí vozidlo – do 14 měsíců od objednání

Po oznámení objednatele, že montáž EMS u prvního vozidla je dokončena a po poskytnutí dokumentace o EMS dodavateli, zajistí dodavatel revizi celého kompletu a předloží objednateli nejpozději do 3 měsíců certifikát o ověření zařízení (kompletu) pro prostředí s nebezpečím výbuchu, tj. certifikát shody s požadavky příslušných aktuálně platných norem vydaný Fyzikálně-technickým zkušebním ústavem (či obdobnou zahraniční institucí). Současně objednateli předloží prohlášení o shodě kompletu se specifikací a dokumentací uvedenou v certifikátu vydaném Fyzikálně-technickým zkušebním ústavem (či obdobnou zahraniční institucí) a oznámí objednateli, že vozidlo s EMS je připraveno k předání do užívání.

Článek 3

Převzetí dodávek

- 3.1 K převzetí vozidla dojde do 10 pracovních dnů ode dne, kdy dodavatel informuje objednatele, že komplet je připraven k předání do užívání, nedohodnou-li se smluvní strany jinak.
- 3.2 Vozidlo musí být dodáno kompletní, provozuschopné a musí být splněny všechny požadavky dle této smlouvy a případných dodatků.
- 3.3 O předání a převzetí předmětu plnění bude sepsán Protokol o předání a převzetí vozidla do užívání. Pro každé vozidlo se vystavuje samostatný protokol. Protokol bude podepsán zástupci obou smluvních stran ve dvojnásobném vyhotovení, z nichž po jednom obdrží každá ze

smluvních stran. V případě, že budou v rámci přejímacího řízení zjištěny vady předmětu plnění, jež by bránily v jeho řádném užívání, není objednatel povinen toto vozidlo do doby prokazatelného odstranění zjištěných vad převzít. Objednatel není povinen převzít ani plnění, které má drobné vady a nedodělky. Pokud se však objednatel rozhodne takové dílo převzít, budou tyto drobné vady a nedodělky řešeny dodavatelem jako reklamace s tím, že se dodavatel zavazuje vady zjištěné v rámci přejímacího řízení odstranit nejpozději do 10 pracovních dnů od jejich vytčení (od data podpisu protokolu). Vady neodstranitelné, které budou bránit užívání předmětu smlouvy, nahradí dodavatel objednateli novým, bezvadným plněním.

- 3.4 V případě, že zařízení nebylo převzato, je dodavatel povinen objednatele opětovně vyzvat k předání a převzetí zařízení.
- 3.5 Dodavatel se zavazuje řádně provést veškeré výrobní, montážní a instalační práce jednotlivých prvků předmětu plnění, jakož i další činnosti a úkony nezbytné pro řádné plnění předmětu této smlouvy.
- 3.6 Objednatel se zavazuje poskytnout dodavateli přiměřenou součinnost, potřebnou pro plnění předmětu smlouvy.
- 3.7 Vlastnické právo k předmětu plnění, resp. k jeho částem, přechází z dodavatele na objednatele dnem úhrady celkové ceny každého jednotlivého vozidla objednatel. Tímto dnem je den, kdy byla částka odepsána z účtu objednatele.
- 3.8 Dodavatel zodpovídá za to, že předmět této smlouvy bude zhotovený podle uzavřené smlouvy a že po dobu záruky bude mít vlastnosti dojednané v této smlouvě. Odpovědnost za vady bude řešena podle příslušných ustanovení občanského zákoníku.
- 3.9 Nebezpečí škody na vozidle nese do doby jeho řádného předání k instalaci EMS dodavatel. Na dodavatele rovněž přechází nebezpečí škody na vozidle a EMS od okamžiku převzetí vozidla od dodavatele EMS k zajištění certifikátu shody podle odst. 1.2. a zkoušek, atestů a revizí podle odst. 1.3. této smlouvy. Okamžikem předání každého vozidla s EMS objednateli do užívání a podepsáním Protokolu o předání a převzetí vozidla do užívání přechází nebezpečí škody na vozidle a EMS na objednatele.

Článek 4

Cena dodávek a platební podmínky

- 4.1 Cena za dodávky dohodnutá touto smlouvou v souladu se zákonem č. 526/1990 Sb., o cenách, ve znění pozdějších předpisů, bude fakturována dle odebraného množství dodávek jako součin počtu skutečně odebraných měrných jednotek předmětu plnění a smluvní ceny za měrnou jednotku. Cena za měrnou jednotku předmětu plnění je následující:

Položka	Měrná jednotka	Cena za jednotku v Kč bez DPH
Vozidlo připravené k montáži EMS (dle odst. 1.1. této smlouvy) vč. přepravy do provozovny Servisu EMS	Kus (vozidlo)	1 480 709,75 Kč/ks
Zajištění certifikátu o ověření zařízení (kompletu) pro prostředí s nebezpečím	Kus (certifikát)	50 000,00 Kč/ks

výbuchu dle odst. 1.2. (bude fakturováno pouze u prvního vozidla)		
Ostatní plnění týkající se vozidla dle odst. 1.3. této smlouvy	Kus (vozidlo)	13 000,00 Kč/ks

K výše uvedené smluvní ceně se připočítá DPH dle legislativy platné ke dni zdanitelného plnění.

- 4.2 Jednotkové ceny obsahují veškeré náklady dodavatele, nutné k realizaci celého předmětu plnění při dodržení doby plnění.
- 4.3 Cena za jedno vozidlo připravené k montáži EMS vč. přepravy do provozovny Servisu EMS uvedená v tabulce v odst. 4.1. se skládá z ceny podvozku ve výši xxx Kč bez DPH a z ceny nástavby vč. vybavení ve výši xxx Kč bez DPH. Vybavení je popsáno v příloze č. 1 této rámcové dohody. Cena podvozku vychází z oficiální ceníkové ceny podvozku, která k datu podání nabídky dodavatele činila xxx Kč bez DPH, na kterou dodavatel poskytuje slevu xxx %.
- 4.4 Sleva z oficiální ceníkové ceny podvozku v procentech uvedená v odst. 4.3. bude poskytována po celou dobu platnosti rámcové dohody. V případě změny oficiální ceníkové ceny podvozku v průběhu trvání rámcové dohody se formou dodatku k rámcové dohodě adekvátně upraví i cena podvozku nově objednaných vozidel při zachování procentuální výše slevy z oficiální ceníkové ceny dle odst. 4.3.
- 4.5 Cena na zajištění certifikátu o ověření zařízení (kompletu) pro prostředí s nebezpečím výbuchu uvedená v tabulce v odst. 4.1. zahrnuje veškeré náklady dodavatele související se zajištěním certifikátu, tzn. včetně nákladů na přepravu vozidla k vydavateli certifikátu, nákladů za služby vydavatele certifikátu či třetích stran, vlastních souvisejících nákladů dodavatele vozidla a případných dalších souvisejících nákladů.
- 4.6 Inflační doložka
- Ceny za jednotku uvedené v tabulce v odstavci 4.1. (kromě ceny za vozidlo připravené k montáži EMS vč. přepravy do provozovny Servisu EMS) a cena za nástavbu vč. vybavení uvedená v odstavci 4.3. podléhají možnému ročnímu navýšení o přírůstek průměrného ročního indexu spotřebitelských cen (dále jen „míra inflace“) vyhlášený Českým statistickým úřadem za předcházející kalendářní rok. Dodavatel je oprávněn zvýšit cenu za měrnou jednotku s účinností od 1. dubna kalendářního roku, ve kterém byla míra inflace za přecházející rok vyhlášena.
 - Dodavatel je oprávněn zvýšit cenu za měrnou jednotku pouze v případě, že míra inflace přesáhne 2 % (slovy: dvě procenta) od konce kalendářního roku, za který byla naposledy vypočítána, odsouhlasena a následně aplikována změna ceny v důsledku využití inflační doložky.
 - Prvním rokem, za který se bude posuzovat míra inflace, je rok, ve kterém bude tato smlouva poprvé účinná po celých 12 měsících.
 - Zvýšení ceny podle předchozích odstavců je účinné pouze v případě, že dodavatel doručí objednateli písemné oznámení o navýšení ceny a objednatel nebude do 15 kalendářních dnů toto oznámení z důvodu chybného výpočtu navýšení ceny rozporovat. Oznámení musí obsahovat míru inflace za období, po které nebyla cena měněna, dosud platnou cenu, zvýšenou cenu a podrobnosti výpočtu jejího zvýšení.

Nebude-li oznámení o zvýšení ceny doručeno Objednateli do 31. března kalendářního roku, právo na uplatnění zvýšení ceny v daném kalendářním roce zanikne.

- e. Vypočítaná hodnota zvýšené ceny bude zaokrouhlena na celé koruny české.
- f. Ceny upravené o inflační doložku je dodavatel oprávněn fakturovat u dodávek a služeb, jejichž zdanitelné plnění proběhne po datu účinnosti nových cen.

4.7 Objednatel se zavazuje zaplatit cenu za dodané plnění včetně DPH na základě faktur vystavených dodavatelem takto:

- a) Část ceny ve výši 80 % z ceny „Vozidla připraveného k montáži EMS vč. přepravy do provozovny Servisu EMS“ dle odst. 4.1. se objednatel zavazuje zaplatit po předání každého vozidla k montáži EMS. Dodavatel je oprávněn vystavit fakturu na tuto část ceny nejdříve v den podepsání protokolu o předání vozidla k montáži EMS objednatel, příp. dodavatelem EMS, pokud dodavatel EMS předloží plnou moc k podpisu tohoto protokolu vystavenou objednatel.
- b) Část ceny ve výši 100 % z ceny „Zajištění certifikátu o ověření zařízení (kompletu) pro prostředí s nebezpečím výbuchu“ dle odst. 4.1. se Objednatel zavazuje zaplatit po řádném předání prvního vozidla s EMS do užívání. Dodavatel je oprávněn fakturovat tuto část ceny nejdříve v den podepsání Protokolu o předání a převzetí 1. vozidla do užívání objednatel.
- c) Část ceny ve výši:
 - 20 % z ceny „Vozidlo připravené k montáži EMS“ dle odst. 4.1.,
 - 100 % z ceny „Ostatní plnění dle odst. 1.3. této smlouvy“ dle odst. 4.1.se objednatel zavazuje zaplatit po řádném předání každého vozidla s EMS do užívání. Dodavatel je oprávněn fakturovat tuto část ceny nejdříve v den podepsání Protokolu o předání a převzetí vozidla do užívání objednatel.

4.8 Objednatel je povinen zaplatit fakturu do 30 dní ode dne, kdy mu byla faktura doručena (lhůta splatnosti je 30 dnů od doručení objednateli). Platby budou prováděny v Kč formou bankovního převodu na účet dodavatele uvedený na faktuře. Rozhodným dnem je den odepsání částky z účtu objednatel.

4.9 Faktura musí splňovat náležitosti dle platných právních předpisů (zejména § 435 z. č. 89/2012 Sb., občanský zákoník, ve znění pozdějších předpisů, z.č. 235/2004 Sb., o dani z přidané hodnoty, ve znění pozdějších předpisů, z.č. 563/1991 Sb., o účetnictví, ve znění pozdějších předpisů).

4.10 Objednatel je oprávněn před uplynutím lhůty splatnosti dle bodu 4.8 této smlouvy vrátit dodavateli daňový doklad, který nemá požadované náležitosti, nebo má jiné vady v obsahu, s vyznačením důvodu vrácení bez jeho zaplacení. Objednateli vrácením daňového dokladu přestává běžet původní lhůta splatnosti. Nová lhůta běží znovu od dne doručení opraveného daňového dokladu. Nezaplacením oprávněně vráceného daňového dokladu se objednatel nedostává do prodlení.

Článek 5

Místo plnění

- 5.1 Místem plnění bude místo, kde bude probíhat montáž EMS do vozidla, tzn. provozovna Servisu EMS na adrese Ostravská 82/4, 747 70, Opava – Komárov. Místo plnění může být během účinnosti této smlouvy objednatelem změněno. Zadavatel garantuje, že místo plnění se bude nacházet na území České republiky.

Článek 6

Závazky dodavatele

- 6.1 Dodavatel se zavazuje realizovat předmět plnění kvalitně a v termínech uvedených v článku 2.
- 6.2 Vozidla dodávaná v rámci plnění této smlouvy budou nová s nájezdem kilometrů nutným pouze pro zajištění jejich dodání v souladu s touto smlouvou.
- 6.3 Dodavatel bude poskytovat maximální součinnost objednateli i Servisu EMS zajišťujícímu montáže EMS do vozidel.
- 6.4 Dodavatel je povinen po celou dobu účinnosti této smlouvy mít sjednáno pojištění odpovědnosti za škodu způsobenou dodavatelem třetí osobě, a to s limitem pojistného plnění minimálně ve výši 2 mil. Kč a spoluúčastí maximálně 5 %.

Článek 7

Závazky objednatele

- 7.1 Objednatel se zavazuje, že bude dodavateli poskytovat maximální součinnost a že v případě problémů (které mají vliv na plnění dodavatele) s dodavatelem zajišťujícím montáže EMS (Servis EMS) aktivně vstoupí do jednání se Servisem EMS s cílem problémy vyřešit.
- 7.2 Objednatel garantuje, že EMS a další součásti, které budou montovány do dodavatelem předaných vozidel třetí stranou (Servisem EMS), jsou způsobilé pro ex prostředí. Pokud by nastal problém s vystavením certifikátu o ověření zařízení (kompletu) pro prostředí s nebezpečím výbuchu ze strany Fyzikálně-technického zkušebního ústavu (či obdobné zahraniční instituce) z důvodu souvisejícího s plněním dodavatele zajišťujícího montáž EMS, přerušuje se tříměsíční lhůta pro zajištění certifikátu dle odst. 2.6 do doby, než objednatel zajistí nápravu problematického plnění.

Článek 8

Záruka za jakost, servisní podmínky

- 8.1 Záruka na každé dodané vozidlo je stanovena na dobu 24 měsíců od podpisu Protokolu o předání a převzetí vozidla do užívání. Záruka se vztahuje i na závady způsobené vadou materiálu nebo výrobní vadou. Na zařízení, jež jsou součástí dodávky vozidla a u nichž je záruční doba dána výrobcem (např. měnič napětí, zemnicí člen apod.), se

dodavatel zavazuje poskytnout záruku na nejméně stejnou dobu, na jakou ji poskytuje výrobce. Doba záruky začne běžet ode dne předání vozidla objednateli do užívání.

8.2 Do záruční doby se nezapočítává doba, po kterou objednatel nemůže vozidlo používat vzhledem k reklamovaným vadám.

8.3 Záruční servis

a) Nástavba vozidla

V záruční době odstraní dodavatel zjištěné závady bezplatně, případně zajistí bezplatné odstranění závady subdodavatelem. Dodavatel je povinen odstranit vady, na něž se vztahuje záruka, nejpozději do 30 kalendářních dnů od dne doručení oznámení o vadách a přistavení vadného vozidla do servisního střediska (uvedeného v odst. 8.5. tohoto článku) objednatel.

Reklamované vozidlo dopraví „do“ a „ze“ servisního střediska objednatel na své náklady.

b) Podvozek

V záruční době odstraní dodavatel zjištěné závady bezplatně, případně zajistí bezplatné odstranění závady subdodavatelem. Dodavatel zajistí odstranění vady, na něž se vztahuje záruka, nejpozději do 30 kalendářních dnů od dne přistavení vadného vozidla do servisního střediska (uvedeného v odst. 8.6. tohoto článku) objednatel.

Reklamované vozidlo dopraví „do“ a „ze“ servisního střediska objednatel na své náklady.

8.4 Za odstranění vady, na kterou se vztahuje záruka, se považuje stav, kdy je předmětné vozidlo bez reklamovaných vad předáno objednateli a o tomto předání je sepsán písemný protokol podepsaný oprávněnými zástupci obou smluvních stran.

8.5 Oznámení o závadách na nástavbě vozidla musí být dodavateli učiněno písemně (dopisem, e-mailem, datovou schránkou), případně telefonicky a následně potvrzena písemně, na jeden z následujících kontaktů:

- Adresa servisního střediska: PARAGAN,s.r.o., 753 61 Hranice IV - Drahotuše
- Kontaktní osoba: xxx
- Telefon: xxx
- E-mail: xxx
- Datová schránka: scwscy

8.6 Závady na podvozku vozidla je možné nechat odstranit v kterémkoliv značkovém servisu výrobce podvozku v České republice.

Článek 9

Smluvní pokuty a úrok z prodlení

9.1 V případě pozdního zaplacení faktury má dodavatel vůči objednateli právo na uplatnění úroku z prodlení ve výši 0,05 % z dlužné částky za každý započatý kalendářní den prodlení.

- 9.2 V případě nedodržení termínů uvedených v odstavcích 2.2. (resp. uvedených v objednávce), 2.5., 2.6. a 8.3. ze strany dodavatele má objednatel právo na uplatnění smluvní pokuty ve výši 0,05 % z ceny „Vozidlo připravené k montáži EMS vč. přepravy do provozovny Servisu EMS“ za každý započatý den prodlení a každé vozidlo, u něhož k prodlení dojde.
- 9.3 Sankce jsou splatné do 30 kalendářních dní od jejich písemného uplatnění. Uplatněním smluvní pokuty není dotčeno právo na náhradu škody. Smluvní pokuta se nezapočítává na náhradu škody.

Článek 10

Doba trvání smlouvy

- 10.1 Tato smlouva se uzavírá na dobu 8 let od data nabytí účinnosti smlouvy.
- 10.2 Smlouvu lze během doby uvedené v odst. 10.1. kdykoliv vypovědět dohodou smluvních stran.
- 10.3 Smlouvu lze během doby uvedené v odst. 10.1. vypovědět kteroukoliv smluvní stranou bez udání důvodu, avšak pouze v období od 1.8. do 31.12. běžného kalendářního roku. Výpověď v písemné formě musí být prokazatelně doručena ve výše uvedeném období druhé smluvní straně. Výpověď nabude účinnosti k datu jejího doručení druhé smluvní straně. Dodavatel je však povinen všechna plnění řádně objednaná objednatelem před datem účinnosti výpovědi zrealizovat.
- 9.1 Obě smluvní strany mohou od smlouvy odstoupit v souladu s ustanoveními občanského zákoníku.

Článek 10

Ujednání o ochraně osobních údajů

Obě smluvní strany se zavazují zpracovávat osobní údaje za účelem plnění předmětného smluvního vztahu, v souladu se zákonem 101/2000 Sb., o ochraně osobních údajů, ve znění pozdějších předpisů (dále jen „Zákon“), a nařízením Evropského parlamentu a Rady (EU) č. 2016/679 (GDPR).

- a) Osobní údaje budou smluvními stranami zpracovávány pouze v rozsahu nutném pro naplnění výše uvedeného účelu a pouze po dobu nutnou pro dosažení výše uvedených účelů, nejdéle však po dobu stanovenou příslušnými právními a interními předpisy a v souladu s nimi.
- b) Každá ze smluvních stran je správcem ve smyslu ustanovení platných právních předpisů. K osobním údajům mají přístup pouze správce a osoby, které jsou ve vztahu k němu v pracovněprávním poměru nebo zpracovatel na základě smluvního vztahu se správcem a pouze za výše uvedenými účely zpracování. Přístup a nakládání s osobními údaji zpracovávanými každým ze správců podléhají interním předpisům daného správce.

- c) Smluvní strany jsou povinny seznámit subjekty údajů (např. kontaktní osoby) s tím, že jejich osobní údaje mohou být zpracovány za účelem plnění předmětné smlouvy. Zároveň jsou povinny informovat subjekty údajů o možnosti uplatnění jejich práv u správce, a to na:
- právo na přístup k osobním údajům, na jejich opravu nebo výmaz, právo na omezení zpracování a právo vznést námitku proti nezákonnému zpracování;
 - právo podat stížnost u dozorového úřadu.

Článek 11

Závěrečná ustanovení

- 11.1 V rozsahu neupraveném touto smlouvou se právní vztahy mezi smluvními stranami řídí zák. č. 89/2012 Sb., občanský zákoník, ve znění pozdějších předpisů, jakož i prováděcími a souvisejícími předpisy, v platném a účinném znění.
- 11.2 Tato smlouva je vyhotovena buď v elektronické formě nebo ve 4 listinných stejnopisech, z nichž každá smluvní strana obdrží 2 stejnopisy.
- 11.3 Práva a povinnosti vyplývající z této smlouvy přecházejí na právní nástupce obou smluvních stran.
- 11.4 Smluvní strany prohlašují, že si smlouvu přečetly, souhlasí s jejím obsahem a na důkaz toho připojují své podpisy.
- 11.5 Tato smlouva nabývá platnosti dnem jejího podpisu oběma smluvními stranami a účinnosti dnem uveřejnění v registru smluv. Uveřejnění v registru smluv zajistí objednatel.

Přílohy: 1. Specifikace vozidel (*Technické podmínky podle zadávací dokumentace, Technická specifikace nabízeného plnění podle nabídky vybraného dodavatele*)

Za dodavatele:

Za objednatele:

V Hranicích dne

V dne

Ing. Jiří Pala
prokurista

RNDr. Pavel Klenovský
generální ředitel

Specifikace vozidel

- a) Technické podmínky podle zadávací dokumentace
- b) Technická specifikace nabízeného plnění podle nabídky vybraného dodavatele

a) Technické podmínky podle zadávací dokumentace k veřejné zakázce „RD na dodávku vozidel se speciální nástavbou“

Technická specifikace a požadavky zadavatele pro dodání vozidla se speciální nástavbou pro umístění, přepravu a použití etalonové měřicí sestavy (dále jen „EMS“) a příslušenství pro ověřování výdejných stojanů na pohonné hmoty, LPG a AdBlue

Definice pojmů:

Podvozkem je nazývána část vozidla zahrnující kabinu řidiče, šasi, nápravy, kola, pohon (motor).

Vozidlem je nazýván podvozek včetně speciální nástavby (prostoru pro instalaci EMS a kanceláře) a dalšího vybavení uvedeného v tomto dokumentu, zejména měniče napětí, trakční baterie, rozvaděče, zemnicího členu, zdroje bezpečného napětí pro teploměr, elektrických rozvodů (kabeláž, zásuvky), osvětlení, nezávislého topení, vybavení kanceláře, majáků a kamerového systému.

Kompletem je nazýváno vozidlo s nainstalovanou a připojenou etalonovou měřicí sestavou (EMS). Dodávku a instalaci EMS zajistí objednatel.

V příloze č. 1a zadávací dokumentace (Nákres EMS) je nákres EMS s hlavními rozměry.

Požadavky závazné:

Generální požadavky:

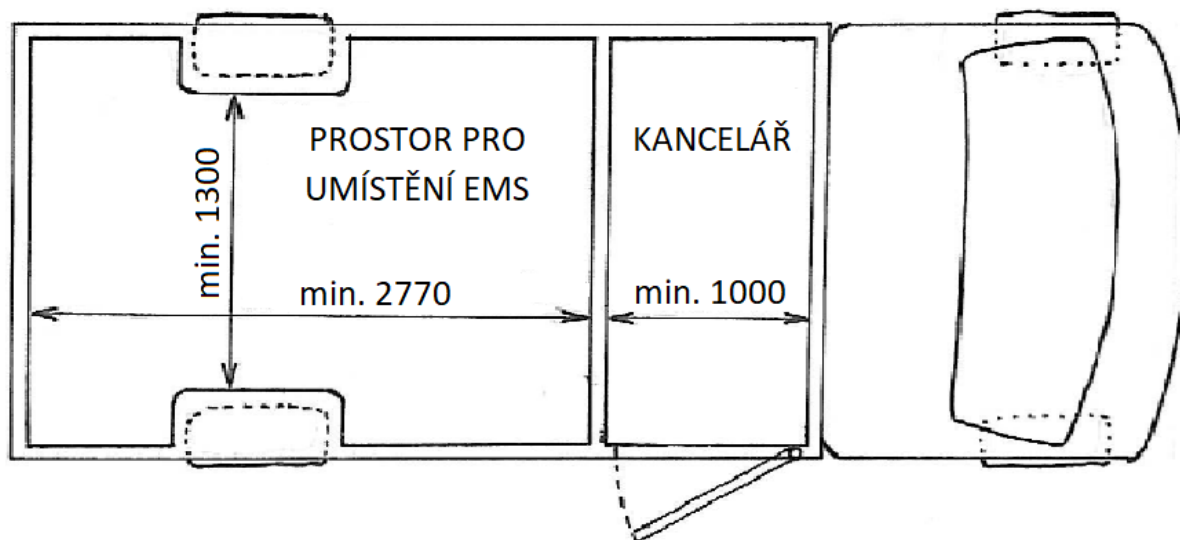
- 1) **komplet** musí umožňovat použití pro ověřování výdejných stojanů na pohonné hmoty dlouhodobě a celodenně z hlediska standardní pracovní pohody, ergonomiky a všech aspektů bezpečnosti práce;
- 2) **vozidlo** musí být způsobilé fakticky i formálně k provozu po pozemních komunikacích (přeprava EMS s pohonnými hmotami není předmětem provozování vozidla po veřejných komunikacích);
- 3) **vozidlo** musí být v technickém průkazu vozidla deklarováno jako „vozidlo zvláštního určení – měřicí vozidlo“.
- 4) **komplet** z hlediska konstrukce, použitých materiálů a všech dalších aspektů musí být způsobilý pro použití v prostředí se zvýšeným nebezpečím výbuchu a tuto způsobilost musí dodavatel doložit certifikátem vydaným Fyzikálně-technickým zkušebním ústavem (či obdobnou zahraniční institucí) o ověření zařízení (kompletu) pro prostředí s nebezpečím výbuchu, tzn. že zařízení je ve shodě s požadavky příslušných aktuálně platných norem; komplet je používán v zóně 1.

Specifické požadavky na vozidlo (příp. komplet):

- 1) nástavba vozidla musí obsahovat prostor pro umístění (instalaci) EMS a oddělený samostatně dostupný pomocný a manipulační prostor pro obsluhu (kancelář);

- 2) minimální půdorysné vnitřní rozměry prostoru pro umístění EMS a vnitřní rozměry prostoru pro obsluhu (kanceláře) jsou uvedeny na obr. č. 1;

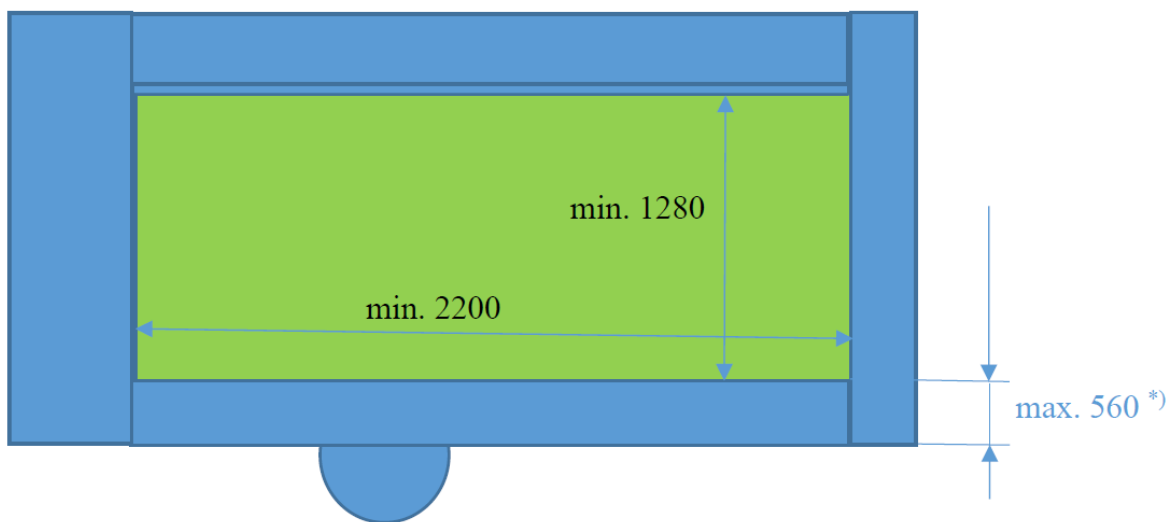
Obr. 1 Požadované vnitřní rozměry nástavby (v mm)



- 3) prostor pro umístění EMS a prostor pro obsluhu musí mít stejnou vnitřní výšku, a to min. 2000 mm;
- 4) šířka nástavby může být větší než šířka kabiny řidiče bez zrcátek max. o 100 mm, tzn. že vnější boční obrysy nástavby smí přesahovat vnější boční obrysy kabiny max. o 50 mm na každé straně;
- 5) EMS musí být do příslušného prostoru nainstalována vyjímatelně, čímž se míní, že pro vyjmutí bude dostačující běžně dostupné nářadí a tato činnost nezabere čas delší než 4 hodiny; z toho vyplývá, že nástavba musí mít zadní stěnu otevíratelnou s šířkou otvoru min. 1380 mm.
- 6) prostor pro umístění EMS musí mít nerezové větrací mřížky v levé polovině horní části zadních dveří a na pravé straně vedle dveří do kanceláře (úhlopříčné větrání);
- 7) úroveň podlahy nástavby nad vozovkou u vozidla v pracovní poloze (stojící vozidlo s prázdnými nádobami EMS) max. 460 mm;
- 8) rolety, dveře či jiné konstrukční prvky uzavírající prostor pro umístění EMS nesmí zamezovat volnému přístupu do kanceláře a musí co nejméně zamezovat přehledu nad pracovištěm. V otevřené poloze musí být tyto konstrukční prvky zabezpečeny proti samovolnému zavření.
- 9) prostor s nainstalovanou EMS musí být řešen tak, aby při jeho otevření byl zajištěn:
- dostatečný přístup k EMS při jejím používání (z pravého boku a zadní strany vozidla); mezi obsluhou a prostorem nad hrdly nádob nesmí být žádná překážka, která by bránila pohodlnému vkládání pistole výdejního stojanu do hrdla kterékoli z etalonových nádob EMS;
 - dostatečný přístup ke všem částem tohoto prostoru pro vyjmutí uložených pomůcek a nářadí a pro provádění údržby a čištění tohoto prostoru;

K výše uvedenému objednatel na základě svých praktických zkušeností požaduje, aby v pravé části nástavby bylo okno s uzamykatelnou zatahovací roletou s následujícími rozměry (na obrázku jsou požadované minimální čisté rozměry otvoru okna v mm po vytažení rolety, otvor okna = zelená plocha):

Rozměry otvoru okna v pravé části nástavby s vytaženou roletou (v mm).



*) jedná se o vnitřní rozměr nástavby (měřeno od podlahy uvnitř)

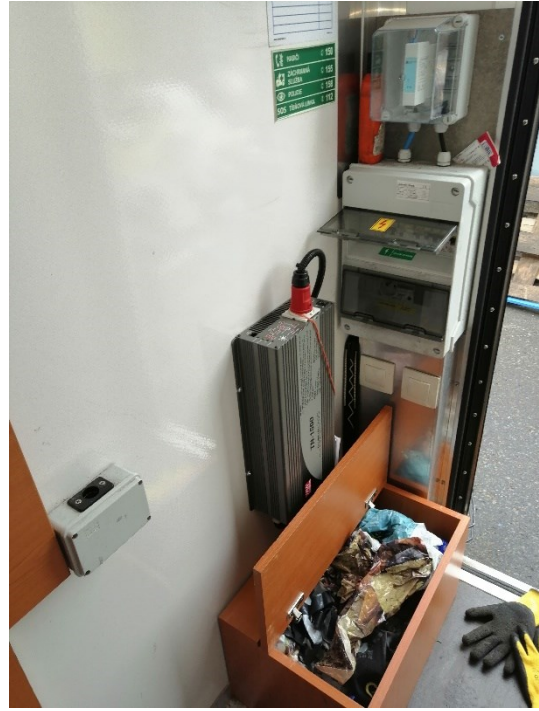
- 10) celá podlaha nástavby včetně podběhů musí tvořit záchytnou vanu pro zachycení úkapů ropných produktů, vana bude z nerezového materiálu tloušťky nejméně 1,5 mm, výška stěn vany min. 70 mm.
- 11) prostor s nainstalovanou EMS musí být dále řešen tak, aby při jeho otevření (zadní dveře + roleta na pravé boční stěně) byly zajištěny podmínky pro přímý vizuální dohled nad kompletem i jeho okolím, t.j. nad pracovištěm; z tohoto důvodu bude pevné okno nad levým zadním podběhem z kouřového skla o minimálních rozměrech průhledné plochy 1200 x 280 mm. A dále zadní dveře budou jednokřídlé s panty na levé straně vozidla, křídlo bude osazené středovým zlamovacím pantem.
- 12) nástavba musí být vybavena měničem napětí (12/230V) s čistou sinusovkou o výkonu min. 1500 W pro napájení čerpadla EMS a dalších zařízení o jmenovitém napětí 230 V ; měnič napětí musí být umístěn v prostoru kanceláře, kde také bude umístěna olověná trakční baterie o kapacitě min. 180 Ah. Kryt baterie bude utěsněn proti vniknutí nečistot. Baterie musí být z krytu vyjímatelná.
- 13) v prostoru kanceláře bude také umístěn rozvaděč obsahující jistící a spínací prvky elektrických zařízení EMS (rozvaděč vč. jistících a spínacích prvků je součástí dodávky vozidla) a zdroj bezpečného napětí pro měřidlo teplot zkoušené kapaliny (tento zdroj včetně teploměru dodá objednatel, dodavatel jej včetně kabeláže nainstaluje do nástavby); bude zde také zásuvka 230V pro napájení stáčecího čerpadla; veškerá el. zařízení (vč. těch, která nejsou součástí této zakázky na dodávku vozidel a budou dodána a zapojena až v rámci instalace EMS, jako např. stáčecí čerpadlo) a osvětlení v prostoru s EMS budou napájená z napětí dodaného měničem. Měnič bude mít také funkci, že při jeho připojení

na externí napětí 230 V začne automaticky dobíjet trakční baterii. Trakční baterie bude během jízdy dobíjena z alternátoru vozidla.

- 14) nástavba bude mít na pravé stěně z vnější strany zásuvku pro připojení externího zdroje střídavého napětí 230 V; součástí dodávky bude rovněž kabel pro napojení nástavby na externí zdroj napětí o délce min. 10 m.
- 15) v dosahu řidiče vozidla musí být odpojovač startovací baterie vozidla.
- 16) součástí dodávky vozidla jsou veškeré elektrické rozvody nutné pro používání kompletu; jedná se o kabeláž mezi rozvaděčem a elektrickými zařízeními kompletu; elektrické kabely budou v maximální míře vedeny ve stěnách nástavby.
- 17) součástí dodávky vozidla není měřidlo teploty zkoušené kapaliny (toto měřidlo včetně zdroje bezpečného napětí dodá objednatel); dodavatel však zajistí instalaci tohoto měřidla teploty a zdroje a rovněž dodávku a instalaci kabeláže mezi rozvaděčem, zdrojem bezpečného napětí a měřidlem teploty.
- 18) nástavba musí obsahovat zvnějšku dostupný a zevnitř uzavíratelný přístup (dvířka) v levém dolním rohu pravé stěny nástavby k vývodu potrubí pro vypuštění anebo přečerpání pohonných hmot ze sběrné nádrže EMS; jehož spodní hrana je v úrovni podlahy.
- 19) vozidlo musí být trvale zemněno zemnicími pryžovými páskami umístěnými na spodku vozidla a vodivě propojenými na jeho kostru; vhodnost materiálu zemnicích pásek musí dodavatel doložit atestem;
- 20) všechny vodivé součásti kompletu musí být vodivě propojeny do zemnicího okruhu, který musí být propojen na zemnicí člen; zemnicí člen je součástí dodávky vozidla; zemnicí člen musí mít funkci aktivní kontroly uzavření vodivého kontaktu se zemnicím bodem; provedení a funkcionality zemnicího členu podléhají odsouhlasení objednatelem; funkčnost zemnicího okruhu po instalaci EMS musí dodavatel vozidla doložit revizní zprávou vydanou oprávněnou osobou;
- 21) zemnicí člen musí být způsobilý pro bezpečné zemnění v zóně 1 ve smyslu příslušných norem pro prostředí s nebezpečím výbuchu a vybaven příslušným zemnicím kabelem o délce nejméně 10 m a zemnicími kleštěmi; zapojený zemnicí člen se bude nacházet v prostoru nástavby, kde bude v rámci instalace EMS upevněn do požadovaného prostoru (upevnění zajistí objednatel);
- 22) pomocný a manipulační prostor pro obsluhu (kancelář) musí být vybaven skříňkou pro uložení šatstva, skříňkami pro uložení drobných pomůcek a náradí, dostatečným elektrickým osvětlením, sklopnou stolní deskou pro umístění dokumentace a notebooku, dvěma zásuvkami 12V, výklopným stropním oknem o rozměrech min. 400 x 400 mm a musí být zajištěno vytápění tohoto prostoru nezávislým topením o výkonu min. 2 kW; spínač nezávislého topení musí být umístěn v dosahu řidiče (je-li řidič v pozici za volantem); rozvod teplého vzduchu od nezávislého topení musí umožňovat vytápění kanceláře, přitápění ve vozidle i jejich kombinaci; na levé a přední stěně v horní části (přes celou délku a šířku kanceláře) bude zhotovena polička na pořadače velikosti A4, pod ní budou uzavíratelné schránky.

23) Rozmístění požadovaného vybavení kanceláře:





- 24) prostor pro EMS a pomocný a manipulační prostor pro obsluhu musí být plynotěsně odděleny;
- 25) pomocný a manipulační prostor pro obsluhu (kancelář) musí být samostatně a úplně uzamykatelný; v horní části dveří bude větrací otvor s nerezovou mřížkou,
- 26) prostor pro EMS musí být vybaven vhodným osvětlovacím tělesem s LED trubicí, určeným pro prostory s nebezpečím výbuchu. Těleso má být umístěno na levé stěně, nad pevným oknem v prostoru pro EMS. Příkon osvětlovacího tělesa min. 30W (napětí 230 V), napájení a jištění bude z obvodu trakční baterie a měniče.
- 27) vozidlo musí být vybaveno kamerovým systémem umožňujícím dohled z kabiny řidiče nad prostorem bezprostředně za zadní stranou vozidla; monitor kamerového systému musí mít úhlopříčku alespoň 7 palců a dostatečné rozlišení; monitor bude umístěn v kabině řidiče v prostoru zpětného zrcátka.
- 28) vozidlo musí být vybaveno na střeše nástavby čtyřmi (4) výstražnými majáky oranžové barvy, (2 v přední a 2 v zadní části nástavby), majáky musí splňovat podmínky provozu v prostředí s nebezpečím výbuchu; spínač majáku s kontrolkou musí být umístěn v dosahu a zorném poli řidiče (je-li řidič v pozici za volantem);
- 29) vnější hrany nástavby musí být účinně chráněny proti nadměrnému poškozování (odírání) při průjezdu okolo překážek (stromy);
- 30) nástavba bude vybavena nápadným značením (schválené reflexní pásky červení a žluté barvy, které výrazně zvýší viditelnost vozidla z boků a zezadu);
- 31) celková (největší přípustná) hmotnost vozidla musí být nižší než 3 500 kg. Hmotnost EMS je cca 400 kg.

Požadavky na podvozek:

- 1) naftový motor o výkonu min. 100 kW splňující emisní normu EURO 6
- 2) počet sedadel: 1 (řidič) + 1 (dvousedadlo pro spolujezdce)
- 3) výbava: ABS, pomoc při nouzovém brzdění, airbag řidiče i spolujezdce, automatické rozsvícení denních (nebo potkávacích) světlometů po nastartování, mlhové světlomety, el. ovládání předních oken a zrcátek, vytápění zrcátek, výškově nastavitelný volant, centrální zamykání s dálkovým ovládním, klimatizace, koberečky, audiosystém (radio + CD nebo USB přehrávač, handsfree s bluetooth, imobilizér, uzamykání zpátečky, alarm; musí být zajištěno vytápění kabiny nezávislým topením z prostoru kanceláře;
- 4) vozidlo musí být vybaveno na zadní nápravě vzduchovým pružením umožňujícím v době stání úplné spuštění zadní nápravy. Požadována výška podlahy při spuštění je max. 460 mm v zadní části nástavby.
- 5) Kabina řidiče se zvýšenou střechou nebo střešní spojler nad kabinou řidiče do výše střechy nástavby.
- 6) v horní zadní hraně nástavby musí být umístěno třetí brzdové světlo;
- 7) vozidlo bude dodáno s letními i zimními koly (disky + pneumatiky), přičemž na vozidle budou namontovány kola podle ročního období, ve kterém bude vozidlo předáváno do používání objednat



UŽITKOVÁ
VOZIDLA

PARAGAN S.R.O.

VYŠŠÍ FORMA PŘEPRAVY

b) Technická specifikace nabízeného plnění podle nabídky vybraného dodavatele

Technické podmínky veřejné zakázky „RD na dodávku vozidel se speciální nástavbou“

Specifické požadavky na vozidlo:

1. Nástavba vozidla obsahuje prostor pro umístění (instalaci) EMS a oddělený samostatně dostupný pomocný a manipulační prostor pro obsluhu (kancelář);
2. Půdorysné vnitřní rozměry prostoru pro umístění EMS a vnitřní rozměry prostoru po obsluhu (kanceláře) jsou uvedeny níže;
 - vnitřní délka prostoru pro umístění EMS 2770 mm
 - šířka mezi podběhy v prostoru pro umístění EMS 1300 mm
 - vnitřní délka kanceláře 1000 mm
3. Prostor pro umístění EMS a prostor pro obsluhu má stejnou vnitřní výšku 2000 mm;
4. Šířka nástavby bude větší než šířka kabiny řidiče bez zrcátek o 100 mm, tzn. Že vnější boční obrysy nástavby budou přesahovat vnější boční obrysy kabiny o 50 mm na každé straně;
5. EMS bude do příslušného prostoru nainstalována vyjímatelně, čímž se míní, že pro vyjmutí bude dostačující běžně dostupné nářadí a tato činnost nezabere čas delší než 4 hodiny; z toho vyplývá, že nástavba bude mít zadní stěnu otevíratelnou s šířkou otvoru 1 380 mm;
6. Prostor pro umístění EMS bude mít nerezové větrací mřížky v levé polovině horní části zadních dveří a na pravé straně vedle dveří do kanceláře (úhlopříčné větrání);
7. Úroveň podlahy nástavby nad vozovkou u vozidla v pracovní poloze (stojící vozidlo s prázdnými nádobami EMS) bude 460 mm;
8. Rolety, dveře či jiné konstrukční prvky uzavírající prostor pro umístění EMS nebudou zamezovat volnému přístupu do kanceláře a také nebudou zamezovat přehledu nad pracovištěm. V otevřené poloze budou tyto konstrukční prvky zabezpečeny proti samovolnému zavření;
9. Prostor s nainstalovanou EMS bude řešen tak, aby při jeho otevření byl zajištěn:
 - Dostatečný přístup k EMS při jejím používání (z pravého boku a zadní strany vozidla); mezi obsluhou a prostorem nad hrdly nádob nebude žádná překážka, která by bránila pohodlnému vkládání pistole výdejního stojanu do hrdla kterékoli z etalonových nádob EMS;



PARAGAN s.r.o. • Lipnická 351, 753 61 Hranice IV-Drahotuše • IČ 25816268 • DIČ CZ25816268
 Tel.: 581 698 721 • email: paragan@paragan.cz • www.paragan.cz
 Registrace u Krajského soudu v Ostravě, oddíl C, vložka 18654, zapsáno dne 17.6.1998
 Bankovní spojení: Komerční banka, č.ú.: 27-1952890287/0100



UŽITKOVÁ
VOZIDLA

PARAGAN S.R.O.

VYŠŠÍ FORMA PŘEPRAVY

- Dostatečný přístup ke všem částem tohoto prostoru pro vyjmutí uložených pomůcek a nářadí a pro provádění údržby a čištění tohoto prostoru;
V pravé části nástavby bude okno s uzamykatelnou zatahovací roletou s následujícími čistými rozměry otvoru okna po vytažení rolety, délka 2200 mm, výška 1280 mm. Spodní hrana okna, měřena od vnitřní podlahy nástavby bude 560 mm.
- 10. Celá podlaha nástavby včetně podběhů bude tvořit záchytnou vanu pro zachycení úkapů ropných produktů, vana bude z nerezového materiálu tloušťky 1,5 mm, výška stěn vany 70 mm.
- 11. Prostor s nainstalovanou EMS bude dále řešen tak, aby při jeho otevření (zadní dveře + roleta na pravé boční stěně) byly zajištěny podmínky pro přímý vizuální dohled nad kompletem i jeho okolím, tj. nad pracovištěm; z tohoto důvodu bude pevné okno nad levým zadním podběhem z kouřového skla a rozměrech průhledné plochy 1200 x 280 mm. A dále zadní dveře budou jednokřídlé s panty na levé straně vozidla, křídlo bude osazené středovým zlomovacím pantem;
- 12. Nástavba bude vybavena měničem napětí (12/230 V) s čistou sinusovkou o výkonu min. 1500 W pro napájení čerpadla EMS a dalších zařízení o jmenovitém napětí 230 V; měnič napětí bude umístěn v prostoru kanceláře, kde také bude umístěna olověná trakční baterie o kapacitě 180 Ah. Kryt baterie bude utěsněn proti vniknutí nečistot. Baterie bude z krytu vyjímatelná.
- 13. V prostoru kanceláře bude také umístěn rozvaděč obsahující jistící a spínací prvky elektrických zařízení EMS (rozvaděč vč. Jisticích a spínacích prvků je součástí dodávky vozidla) a zdroj bezpečného napětí pro měřidlo teplot zkoušené kapaliny (tento zdroj včetně teploměru dodá objednatel), montáž včetně kabeláže nainstalujeme do nástavby); bude zde také zásuvka 230 V pro napájení stáčecího čerpadla; veškerá el. Zařízení (vč. Těch, která nejsou součástí toto zakázky na dodávku vozidel a budou dodána a zapojena až v rámci instalace EMS, jako např. stáčení čerpadlo) a osvětlení v prostoru s EMS budou napájená z napětí dodaného měničem. Měnič bude mít také funkci, že při jeho připojení na externí napětí 230 V začne automaticky dobíjet trakční baterii. Trakční baterie bude během jízdy dobíjena z alternátoru vozidla.
- 14. Nástavba bude mít na pravé stěně z vnější strany zásuvku pro připojení externího zdroje střídavého napětí 230 V; součástí dodávky bude rovněž kabel pro napojení nástavby na externí zdroj napětí o délce 10 m.
- 15. V dosahu řidiče vozidla bude odpojovač startovací baterie vozidla.
- 16. Součástí dodávky vozidla jsou veškeré elektrické rozvody nutné pro používání kompletu; jedná se o kabeláž mezi rozvaděčem a elektrickými zařízeními kompletu; elektrické kabely budou v maximální míře vedeny ve stěnách nástavby;



PARAGAN s.r.o. • Lipnická 351, 753 61 Hranice IV-Drahotuše • IČ 25816268 • DIČ CZ25816268
Tel.: 581 698 721 • email: paragan@paragan.cz • www.paragan.cz
Registrace u Krajského soudu v Ostravě, oddíl C, vložka 18654, zapsáno dne 17.6.1998
Bankovní spojení: Komerční banka, č.ú.: 27-1952890287/0100



UŽITKOVÁ
VOZIDLA

PARAGAN S.R.O.

VYŠŠÍ FORMA PŘEPRAVY

17. Součástí dodávky vozidla nebude měřidlo teploty zkoušené kapaliny (toto měřidlo včetně zdroje bezpečného napětí dodá objednatel); zajistíme instalaci tohoto měřidla teploty a zdroje a rovněž dodávku a instalaci kabeláže mezi rozvaděčem, zdrojem bezpečného napětí a měřidlem teploty;
18. Nástavba bude obsahovat zvnějšku dostupný a zevnitř uzavíratelný přístup (dvířka) v levém dolním rohu pravé stěny nástavby k vývodu potrubí pro vypuštění anebo přečerpání pohonných hmot ze sběrné nádrže EMS; jehož spodní hrana je v úrovni podlahy;
19. Vozidlo bude trvale zemněno zemnicími pryžovými páskami umístěnými na spodku vozidla a vodivě propojenými na jeho kostru; vhodnost materiálu zemnicích pásek doložíme atestem;
20. Všechny vodivé součásti kompletu budou vodivě propojeny do zemního okruhu, který bude propojen na zemnicí člen; zemnicí člen je součástí dodávky vozidla; zemnicí člen bude mít funkci aktivní kontroly uzavření vodivého kontaktu se zemnicím bodem; provedení a funkcionality zemnicího členu podléhají odsouhlasení objednatelem; funkčnost zemnicího okruhu po instalaci EMS vozidla doložíme revizní zprávou vydanou oprávněnou osobou;
21. Zemnicí člen bude způsobilý pro bezpečné zemnění v zóně 1 ve smyslu příslušných norem pro prostředí s nebezpečím výbuchu a vybaven příslušným zemnicím kabelem o délce 10 m a zemnicími kleštěmi; zapojený zemnicí člen se bude nacházet v prostoru nástavby, kde bude v rámci instalace EMS upevněn do požadovaného prostoru (upevnění zajistí objednatel);
22. Pomocný a manipulační prostor pro obsluhu (kancelář) bude vybaven skříňkou pro uložení šatstva, skříňkami pro uložení drobných pomůcek a nářadí, elektrickým osvětlením, sklopnou stolní deskou pro umístění dokumentace a notebooku, dvěma zásuvkami 12V, výklopným stropním oknem o rozměrech 400x400mm a bude zajištěno vytápění tohoto prostoru nezávislým topením o výkonu 2kW; spínač nezávislého topení bude umístěn v dosahu řidiče (je-li řidič v pozici za volantem); rozvod teplého vzduchu od nezávislého topení bude umožňovat vytápění kanceláře, přitápění ve vozidle i jejich kombinaci; na levé a pravé straně v horní části (přes celou délku a šířku kanceláře) bude zhotovena polička na pořadače velikosti A4, pod ní budou uzavíratelné schránky.
23. Rozmístění požadovaného vybavení kanceláře:



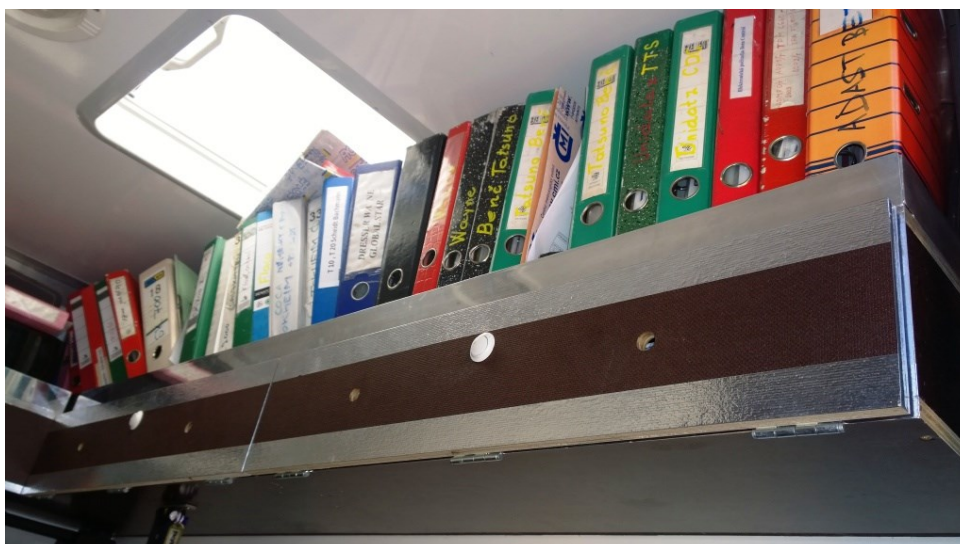
PARAGAN s.r.o. • Lipnická 351, 753 61 Hranice IV-Drahotuše • IČ 25816268 • DIČ CZ25816268
 Tel.: 581 698 721 • email: paragan@paragan.cz • www.paragan.cz
 Registrace u Krajského soudu v Ostravě, oddíl C, vložka 18654, zapsáno dne 17.6.1998
 Bankovní spojení: Komerční banka, č.ú.: 27-1952890287/0100



UŽITKOVÁ
VOZIDLA

PARAGAN S.R.O.

VYŠŠÍ FORMA PŘEPRAVY



PARAGAN s.r.o. • Lipnická 351, 753 61 Hranice IV-Drahotuše • IČ 25816268 • DIČ CZ25816268
Tel.: 581 698 721 • email: paragan@paragan.cz • www.paragan.cz
Registrace u Krajského soudu v Ostravě, oddíl C, vložka 18654, zapsáno dne 17.6.1998
Bankovní spojení: Komerční banka, č.ú.: 27-1952890287/0100



UŽITKOVÁ
VOZIDLA

PARAGAN S.R.O.

VYŠŠÍ FORMA PŘEPRAVY



PARAGAN s.r.o. • Lipnická 351, 753 61 Hranice IV-Drahotuše • IČ 25816268 • DIČ CZ25816268
Tel.: 581 698 721 • email: paragan@paragan.cz • www.paragan.cz
Registrace u Krajského soudu v Ostravě, oddíl C, vložka 18654, zapsáno dne 17.6.1998
Bankovní spojení: Komerční banka, č.ú.: 27-1952890287/0100



UŽITKOVÁ
VOZIDLA

PARAGAN S.R.O.

VYŠŠÍ FORMA PŘEPRAVY



24. Prostor pro EMS a pomocný a manipulační prostor pro obsluhu bude plynotěsně odděleny;
25. Pomocný a manipulační prostor pro obsluhu (kancelář) bude samostatně a úplně uzamykatelný; v horní části dveří bude větrací otvor s nerezovou mřížkou,
26. Prostor pro EMS bude vybaven osvětlovacím tělesem s LED trubící, určeným pro prostory s nebezpečím výbuchu. Těleso bude umístěno na levé straně, nad pevným oknem v prostoru pro EMS. Příkon osvětlovacího tělesa 30W (napětí 230V), napájení a jištění bude z obvodu trakční baterie a měniče.
27. Vozidlo bude vybaveno kamerovým systémem umožňujícím dohled z kabiny řidiče nad prostorem bezprostředně za zadní stranou vozidla; monitor kamerového systému bude mít úhlopříčku 7 palců a dostatečné rozlišení; monitor bude umístěn v kabině řidiče v prostoru zpětného zrcátka.
28. Vozidlo bude vybaveno na střeše nástavby čtyřmi (4) výstražnými majáky oranžové barvy. (2 v přední a 2 v zadní části nástavby), maják bude splňovat podmínky provozu v prostředí s nebezpečím výbuchu; spínač majáku s kontrolkou bude umístěn v dosahu a zorném poli řidiče (je-li řidič v pozici za volantem);



PARAGAN s.r.o. • Lipnická 351, 753 61 Hranice IV-Drahotuše • IČ 25816268 • DIČ CZ25816268
 Tel.: 581 698 721 • email: paragan@paragan.cz • www.paragan.cz
 Registrace u Krajského soudu v Ostravě, oddíl C, vložka 18654, zapsáno dne 17.6.1998
 Bankovní spojení: Komerční banka, č.ú.: 27-1952890287/0100



UŽITKOVÁ
VOZIDLA

PARAGAN S.R.O.

VYŠŠÍ FORMA PŘEPRAVY

29. Vnější hrany nástavby budou účinně chráněny proti nadměrnému poškozování (odírání) při průjezdu okolo překážek (stromy);
30. Nástavby bude vybavena nápadným značením (schválené reflexní pásy červené a žluté barvy, které výrazně zvýší viditelnost vozidla z boků a zezadu);
31. Celková (největší přípustná hmotnost vozidla bude nižší než 3 500 kg.

Požadavky na podvozek:

1. Naftový motor o výkonu 107 kW splňující emisní normu EURO 6
2. Počet sedadel: 1 (řidič) + 1 (dvousedadlo pro spolujezdce)
3. Výbava: ABS, pomoc při nouzovém brždění, airbag řidiče i spolujezdce, automatické rozsvícení denních (nebo potkávacích) světlometů pro nastartování, mlhové světlomety, el. ovládání přední oken a zrcátek, vytápění zrcátek, výškově nastavitelný volant, centrální zamykání s dálkovým ovládním, klimatizace, koberečky, audiosystém (rádio + CD nebo USB přehrávač, handsfree s bluetooth, imobilizér, uzamykání zpátečky, alarm; musí být zajištěno vytápění kabiny nezávislým topením z prostoru kanceláře;
4. Vozidlo bude vybaveno na zadní nápravě vzduchovým pružením umožňujícím v době stání úplně spuštění zadní nápravy. Výška podlahy při spuštění bude 460mm v zadní části nástavby.
5. Kabina řidiče se zvýšenou střechou nebo střešní spoiler nad kabinou řidiče do výše střechy nástavby.
6. V horní zadní hraně nástavby bude umístěno třetí brzdové světlo;
7. Vozidlo bude dodáno s letními i zimními koly (disky + pneumatiky) přičemž na vozidle budou namontovány kola podle ročního období, ve kterém bude vozidlo předáváno do používání objednateli.



PARAGAN s.r.o. • Lipnická 351, 753 61 Hranice IV-Drahotuše • IČ 25816268 • DIČ CZ25816268
 Tel.: 581 698 721 • email: paragan@paragan.cz • www.paragan.cz
 Registrace u Krajského soudu v Ostravě, oddíl C, vložka 18654, zapsáno dne 17.6.1998
 Bankovní spojení: Komerční banka, č.ú.: 27-1952890287/0100