

**Smlouva o sdružených službách dodávky elektřiny pro produkty řady
Small business (dále jen smlouva)**

Číslo smlouvy: 830844721

Číslo místa spotřeby: 3600109540

uzavřená podle § 269 odst. 2 zákona č. 513/1991 Sb., v platném znění, zákona č. 458/2000 Sb. (energetický zákon), v platném znění a příslušných prováděcích předpisů k energetickému zákonu mezi**Zákazníkem**

Název, adresa: Statutární město Brno, Městská část Brno - Židenice, Gajdošova /7, 615 00 Brno

IČ: 44992785, DIČ: CZ44992785

Bankovní spojení: Komerční banka, a.s., číslo účtu/kód banky: 19-5175960217/0100

Telefon: 545 321 238, mobil: , fax: -, e-mail:

a

Dodavatelem

E.ON Energie, a.s., F.A. Gerstnera 2151/6, 370 49 České Budějovice,

IČ: 26078201, DIČ: CZ26078201

Společnost je zapsána v obchodním rejstříku vedeném u Krajského soudu v Českých Budějovicích, oddíl B, vložka 1390

Bankovní spojení: Komerční banka, a.s., číslo účtu/kód banky: 19-1703621/0100

EAN dodavatele: 8591824048009

Číslo licence na obchod: 140404390, číslo registrace u Operátora trhu: 480

I. Předmět smlouvy

1. Závazek dodavatele dodávat zákazníkovi elektřinu vymezenou množstvím a časovým průběhem a zajistit na vlastní jméno a na vlastní účet dopravu elektřiny do odběrného místa a související služby.
2. Závazek zákazníka platit dodavateli za dodávku elektřiny, dopravu elektřiny a související služby (dále jen sdružené služby dodávky elektřiny) dle této smlouvy.

II. Odběrné místo

Adresa odběrného místa: Skopalíkova 3777/37, 615 00 Brno

EAN: 859182400211241877

Typový diagram dodávky (TDD):

Sazba distribuce: C02d

Rezervovaná kapacita, rezervovaný příkon: odpovídá hodnotě hlavního jističe 3 x 20 A

Stupeň zajištění kvality a spolehlivosti dodávky elektrické energie: standardní

III. Produkt, cena, zálohy a platební podmínky

Produkt: E.ON Standard Power

Cyklus záloh: měsíční

Způsob úhrady plateb za sdružené služby dodávky elektřiny včetně záloh: Převod z účtu

Cena dodané elektřiny je stanovena sjednaným produktem dle „Ceníku dodávky elektřiny E.ON Energie, a.s., pro zákazníky kategorie C“ (dále jen ceník) platného v době odběru. Pro poskytování distribuce elektřiny a souvisejících služeb platí pevné ceny stanovené platným cenovým rozhodnutím ERÚ.

IV. Adresa zákazníka pro doručování korespondence včetně daňových dokladů

BYTASEN, spol. s r.o., Konečného 2470/18, 615 00 Brno

V. Zvláštní ujednání

Nový přípoj k 8.4.2011

VI. Podmínky sdružených služeb dodávky elektřiny

Sdružené služby dodávky elektřiny se uskutečňují v souladu s Obchodními podmínkami dodávky elektřiny pro odběrná místa připojená z hladiny nízkého napětí (dále jen OP). OP jsou nedílnou součástí této smlouvy. S jejich obsahem smluvní strany souhlasí a zavazují se je dodržovat.

VII. Doba platnosti smlouvy

Tato smlouva se uzavírá na dobu neurčitou.

VIII. Závěrečná ustanovení

Zákazník podpisem této smlouvy uděluje souhlas, aby dodavatel uzavřel s příslušným provozovatelem distribuční soustavy smlouvu o distribuci elektřiny do výše uvedeného odběrného místa.

Smlouva je vyhotovena ve dvou stejnopisech, z nichž každá ze smluvních stran obdrží jedno vyhotovení. Práva a povinnosti smluvních stran vyplývající z této smlouvy přechází na případné právní nástupce smluvních stran.

Smluvní strany prohlašují, že se podrobně seznámily s obsahem této smlouvy, jejímu obsahu porozuměly a nejsou si vědomy žádných překážek, nároků třetích osob ani jiných právních vad, které by jejímu uzavření bránily či způsobovaly její neplatnost. Na důkaz toho připojují k tomu oprávnění zástupci smluvních stran své podpisy.

Za zákazníka:

V

dne:

Osoba oprávněná k podpisu

Jméno:

Funkce:

Za dodavatele:

V Brně

dne: 11.4.2011

Osoba oprávněná k podpisu na základě pověření

Jméno: Ing. Milan Kuchařík

Funkce: KAM

Podpis

Podpis

Obchodní podmínky dodávky elektřiny pro odběrná místa připojená z hladiny nízkého napětí

1. Obecná ustanovení

- 1.1. Tyto Obchodní podmínky dodávky elektřiny pro odběrná místa připojená z hladiny nízkého napětí (dále jen „OP“) upravují smluvní vztahy vznikající při poskytnutí dodávky elektřiny ze sítě nízkého napětí mezi společností E. ON Energie, a. s., se sídlem F. A. Gerstnera 2151/6, 370 49 České Budějovice, IČ 26078201, zapsané v obchodním rejstříku vedeném u Krajského soudu v Českých Budějovicích v oddíle B, vložka 1390 (dále jen „dodavatel“) a zákazníkem **typu Domácnost** (dále jen „kategorie D“) a stávají se tak součástí Smlouvy o dodávce elektřiny (dále jen „smlouva“) nebo Smlouvy o sdružených službách dodávky elektřiny (dále také jen „smlouva“), jestliže smluvní strany s nimi souhlasí a prohlásí je takto součástí smlouvy. Tyto smluvní vztahy se řídí režimem zákona č. 40/1964 Sb., občanský zákoník, ve znění pozdějších předpisů.
- 1.2. Tyto Obchodní podmínky dodávky elektřiny pro odběrná místa připojená z hladiny nízkého napětí rovněž upravují ve smyslu § 273 obchodního zákoníku č. 513/1991 Sb., ve znění pozdějších předpisů i smluvní vztahy vznikající při poskytnutí dodávky elektřiny ze sítě nízkého napětí mezi dodavatelem a zákazníkem s produkty řady **Small business** (dále jen „kategorie C“) a stávají se tak součástí Smlouvy o dodávce elektřiny (dále jen „smlouva“) nebo Smlouvy o sdružených službách dodávky elektřiny (dále také jen „smlouva“), jestliže smluvní strany s nimi souhlasí a prohlásí je takto součástí smlouvy.
- 1.3. Dodavatel a zákazník se zavazují při plnění Smlouvy postupovat v souladu s těmito OP, dále platnými Pravidly provozování distribuční soustavy místně příslušného provozovatele distribuční soustavy, právními předpisy i technickými normami.

2. Povinnosti dodavatele

- 2.1. Dodavatel se zavazuje dodávat zákazníkovi elektřinu vymezenou množstvím a časovým průběhem do odběrného místa, pokud tomu nebrání okolnosti vyvolané provozovatelem distribuční soustavy nebo okolnosti stanovené právními předpisy a pokud je pro dané odběrné místo uzavřena Smlouva o distribuci elektřiny s příslušným provozovatelem distribuční soustavy.
- 2.2. V případě uzavření Smlouvy o sdružených službách dodávky elektřiny se dodavatel zavazuje na vlastní jméno a na vlastní účet zajistit dopravu elektřiny a související služby do odběrného místa uvedeného ve smlouvě.
- 2.3. Dodavatel se zavazuje převzít za zákazníka závazek odebrat elektřinu z elektrizační soustavy dle zvláštního právního předpisu, tzn. převzít odpovědnost za odchylku, pokud není ve smlouvě sjednáno jinak. Tento závazek je dodavatel povinen plnit pouze za předpokladu plnění závazku zákazníka dle odst. 3.8. těchto OP.

3. Povinnosti a práva zákazníka

- 3.1. Zákazník se zavazuje zaplatit dodavateli za elektřinu cenu sjednanou ve smlouvě a v případě uzavření Smlouvy o sdružených službách dodávky elektřiny i cenu regulovanou za dopravu elektřiny a související služby.
- 3.2. Množství a časový průběh odběru elektřiny pro odběrné místo sjednána zákazník s dodavatelem ve smlouvě v podobě rezervované kapacity, která je vyjádřena jmenovitou proudovou hodnotou hlavního jističe před elektroměrem. Množstvím elektřiny se pro účely smlouvy rozumí skutečně odebrané množství elektřiny v daném období.
- 3.3. Zákazník se zavazuje udržovat své odběrné elektrické zařízení ve stavu, který odpovídá příslušným technickým normám a platným právním předpisům.
- 3.4. Při změnách instalovaných spotřebičů v rámci platného rezervovaného příkonu se zákazník zavazuje konzultovat s příslušným provozovatelem distribuční soustavy připojování spotřebičů, u nichž lze předpokládat ovlivňování sítě v neprospekch ostatních odběratelů. Jde zejména o spotřebiče s rázovou, kolísavou či neúměrně, časově proměnnou charakteristikou odběru elektřiny, motorů s těžkým rozběhem, kolísavým odběrem elektřiny nebo s částečným zapínáním a o svařovací přístroje. Připojení vlastního zdroje elektrické energie je nutné vždy projednat s příslušným provozovatelem distribuční soustavy.
- 3.5. Při stavu nouze, při předcházení a odstraňování následků stavu nouze je zákazník povinen podřídit se omezení spotřeby elektřiny nebo změně dodávky elektřiny.
- 3.6. Zákazník si může zvolit libovolný produkt, pokud splňuje legislativní podmínky pro jeho přiznání uvedené v Ceníku dodávky elektřiny E. ON Energie, a. s. pro Domácnosti (dále jen „ceník“) nebo v Ceníku dodávky elektřiny F. ON Energie, a. s. pro zákazníky s produkty řady Small business (dále jen také „ceník“). O změnu produktu u téhož zákazníka v témže odběrném místě lze požádat nejdříve po uplynutí 12 měsíců od posledního přiznání produktu nebo jeho poslední změny, pokud se dodavatel se zákazníkem nedohodne jinak. Změna produktu se provede po splnění všech legislativních podmínek.
- 3.7. Zákazník si může v případě uzavření Smlouvy o sdružených službách dodávky elektřiny zvolit sazbu distribuce za předpokladu splnění stanovených podmínek dle platného cenového rozhodnutí Energetického regulačního úřadu (dále jen „ERU“).
- 3.8. Zákazník se zavazuje nesjednávat dodávku elektřiny do odběrného místa od více dodavatelů ve smyslu příslušných právních předpisů z důvodu přenesení své odpovědnosti za odchylku na dodavatele, pokud není ve smlouvě dohodnuto jinak.
- 3.9. Odběr v odběrném místě uvedeném ve smlouvě u zákazníka kategorie D slouží k uspokojování jeho osobní potřeby související s bydlením, osobních potřeb členů jeho domácnosti nebo pro potřeby správy a provozu společných částí domu sloužících pouze pro společné užívání vlastníkům nebo uživatelům bytů.

4. Měření elektřiny a provádění odečtů

- 4.1. Způsob měření elektřiny a předávání naměřených údajů se řídí platným energetickým zákonem a zvláštním právním předpisem, kterým se stanoví podmínky měření elektřiny a předávání technických údajů a Pravidly provozování distribuční soustavy místně příslušného provozovatele distribuční soustavy.
- 4.2. Zákazník je povinen umožnit příslušnému provozovateli distribuční soustavy přístup k měřicímu zařízení a neměřeným částem odběrného elektrického zařízení za účelem montáže nebo demontáže měřicího zařízení, provedení odečtů, údržby, výměny a kontroly měřicího zařízení.
- 4.3. Neumožní-li zákazník opakovaně bez vážného důvodu přístup k měřicímu zařízení nebo neměřeným částem odběrného elektrického zařízení, přestože byl k umožnění přístupu alespoň 15 dnů předem písemně nebo jiným prokazatelným způsobem vyzván, může mu být přerušena dodávka elektřiny.
- 4.4. Má-li zákazník pochybnosti o správnosti údajů měření nebo zjistí-li závadu na měřicím zařízení, požádá písemně dodavatele o zajištění ověření správnosti měření a o výměnu měřicího zařízení příslušným provozovatelem distribuční soustavy.
- 4.5. Zákazník je povinen neprodleně oznámit dodavateli poškození či jiné závady na měřicím zařízení včetně porušení zajištění proti manipulaci, které zjistí.

5. Ceny, způsob a místo úhrady plateb

- 5.1. Cena dodané elektřiny se účtuje podle sjednaného produktu, který je uveden ve smlouvě, ve výši stanovené ceníkem platným v době odběru elektřiny, není-li ve smlouvě stanoven jiný způsob jejího určení.
- 5.2. Je-li cena elektřiny sjednána ve výši podle Ceníku, smluvní strany se dohodly, že dodavatel má právo ceník měnit. V případě změny ceníku se dodavatel zavazuje oznámit zákazníkovi záměr změnit ceník, a to ve lhůtě nejpozději 2 měsíce předem. Smluvní strany se dohodly, že Ceníky a jejich případné změny včetně poučení o právu zákazníka na odstoupení od smlouvy v případě nesouhlasu s navrhovanou změnou smluvních podmínek budou zveřejňovány na internetových stránkách dodavatele, a to ve lhůtě nejpozději 30 kalendářních dnů před začátkem účinnosti změny Ceníku, budou k dispozici v téže lhůtě v kontaktních místech dodavatele nebo na vyžádání budou zaslány např. poštou nebo e-mailem. V případě nesouhlasu s navrhovanou změnou smluvních podmínek má zákazník právo od smlouvy odstoupit, nejpozději však do dne nabytí účinnosti nového Ceníku.
- 5.3. Pokud dojde ke změně ceníku v průběhu fakturačního období zákazníka, dodavatel vyúčtuje zákazníkovi spotřebovanou elektřinu v poměru doby platnosti původní a nové ceny, případně dle provedené odečty.
- 5.4. V případě uzavření Smlouvy o sdružených službách dodávky elektřiny jsou ceny za dopravu elektřiny a související služby účtovány ve výši a rozsahu dle platného cenového rozhodnutí ERU.
- 5.5. K účtovaným částkám se připočítává daň z elektřiny, daň z přidané hodnoty, případně další spotřební daně či jiné nepřímé daně v souladu s platnými právními předpisy.
- 5.6. Dodávka elektřiny (sdružené služby dodávky elektřiny) se účtuje ve fakturách za fakturační období, které je vymezeno pravidelnými a mimořádnými odečty v souladu s bodem 4. těchto OP.
- 5.7. Zákazník má v případě zjištění chyby nebo jiné závady související s vyúčtováním dodávky elektřiny (sdružených služeb dodávky elektřiny) právo příslušnou fakturu reklamovat, a to ve lhůtě nejpozději do 90 kalendářních dnů ode dne splatnosti předemné faktury. Reklamacce nemá odkladný účinek na splatnost faktury, nedohodnou-li se smluvní strany jinak.
- 5.8. Zákazník se zavazuje platit za dodávku elektřiny (sdružené služby dodávky elektřiny) zálohy dle dohodnutého způsobu, cyklu a splatnosti, a to v celkové výši předpokládané roční platby (včetně DPH a daně z elektřiny). Pokud je dodávána elektřina osvobozená od daně z elektřiny, sjednává se výše záloh bez daně z elektřiny a bez DPH zvýšená o příslušnou DPH. Zálohy jsou splatné dle data uvedeného na faktuře nebo v předpisu splátek záloh.
- 5.9. Zákazník je seznámen s výši záloh na následující zúčtovací období, s počtem záloh a s termíny splatnosti záloh na předpisu splátek záloh. Předpis splátek záloh je odesílán ze strany dodavatele společně s fakturou. Zákazník se zavazuje takto určené zálohy platit.
- 5.10. Pro první zúčtovací období se výše zálohy stanovuje z předpokládané spotřeby za příslušné fakturační období, minimálně však ve výši součtu měsíčních platů za příkon a stálých platů za dodávku v příslušném fakturačním období. V dalším zúčtovacím období se případná změna záloh stanovuje automaticky podle platby v předcházejícím fakturačním období s daní z elektřiny bez DPH, ke které je připočtena příslušná DPH, a s ohledem na skutečnosti, které ovlivní výši zúčtování (např. změny cen elektřiny nebo daňových předpisů), pokud se smluvní strany nedohodnou jinak.
- 5.11. Během zúčtovacího období je dodavatel oprávněn výši záloh změnit, jestliže nastaly skutečnosti, které ovlivní výši zúčtování (např. změny cen elektřiny nebo daňových předpisů). V takovém případě lze provést změnu záloh poměrně odpovídající těmto změnám.
- 5.12. Zákazník je oprávněn po dohodě s dodavatelem výši záloh změnit, jestliže nastaly skutečnosti, které ovlivní výši zúčtování, především v případě změny výše spotřeby.
- 5.13. Zaplacením plateb se rozumí připsání celé fakturované nebo předepsané částky na účet dodavatele.
- 5.14. Splatnost faktur činí minimálně 14 kalendářních dnů od data vystavení faktury, není-li ve smlouvě sjednáno jinak.
- 5.15. Zaplacené zálohy jsou vypořádané ve faktuře. Rozdíl mezi celkovou vyúčtovanou částkou a zaplacenými zálohami je vyrovnán na základě vystavené faktury s tím, že doplatek hradí zákazník v termínu splatnosti tak, aby byl v den splatnosti připsán na účet dodavatele. Případné přeplatky vrátí dodavatel zákazníkovi v termínu splatnosti faktur, pokud se smluvní strany nedohodnou jinak.
- 5.16. V bankovním styku se používají variabilní symboly uvedené na příslušné faktuře nebo na předpisu splátek záloh. Konstantní symboly budou používány dle platných bankovních pravidel.
- 5.17. Pokud zákazník použije platbu s nespřávaným variabilním symbolem nebo ji poukáže na jiný bankovní účet dodavatele, než je uvedeno na faktuře, je dodavatel oprávněn mu platbu vrátit jako neidentifikovatelnou a účtovat mu úrok z prodlení za opožděné placení od data splatnosti až do obdržení správně poukázané platby.
- 5.18. V případě prodlení s plněním peněžních závazků vyplývajících ze smluvních vztahů řídících se režimem obchodního zákoníku, se smluvní strana, která je v prodlení, zavazuje uhradit druhé smluvní straně úrok z prodlení ve výši 0,05 % z nesplicené částky za každý započatý den prodlení. V případě prodlení s plněním peněžních závazků vyplývajících ze smluvních vztahů řídících se režimem občanského zákoníku, se smluvní strana, která je v prodlení, zavazuje uhradit druhé smluvní straně úrok z prodlení ve výši stanovené příslušným právním předpisem.
- 5.19. V případě, že zákazník neplní platební povinnosti podle odst. 3.1. nebo 5.8. těchto OP, má dodavatel právo zaslat mu písemnou upomínku za každé jednotlivé neplnění platební povinnosti. V případě, že dodavatel využije svého práva a prokazatelně zasle zákazníkovi upomínku, je dodavatel oprávněn vyúčtovat zákazníkovi smluvní pokutu, a to ve výši stanovené Ceníkem rozšířených služeb dodávky platným v době odesílání upomínek a zveřejněným na internetových stránkách dodavatele a zákazník se zavazuje uhradit dodavateli tuto smluvní pokutu.
- 5.20. V případě, že zákazník uzavře v rámci procesu změny dodavatele elektřiny smlouvu o sdružených službách dodávky elektřiny nebo smlouvu o dodávce elektřiny s novým dodavatelem elektřiny a dodávka elektřiny dle smlouvy s novým dodavatelem má být zahájena v době, kdy je zákazník vázán platnou smlouvou se stávajícím dodavatelem, jedná se ze strany zákazníka o porušení smlouvy s dodavatelem a dodavatel je oprávněn účtovat zákazníkovi za takové porušení smlouvy smluvní pokutu ve výši stanovené platným Ceníkem rozšířených služeb dodávky platným v době uplatnění smluvní pokuty a zveřejněným na internetových stránkách dodavatele. Uplatněním této smluvní pokuty není dotčeno právo dodavatele na náhradu škody.

- 5.21. V případě, že je na zákaznicka zahájeno insolvenční řízení, stávají se dnem vyhlášení insolvenčního řízení splatné všechny stávající pohledávky dodavatele za zákazníkem.
- 5.22. Na platby za dodávku elektřiny (sdružené služby dodávky elektřiny) pro více odběrných míst jednoho zákazníka, která mají stejné bankovní spojení, způsob úhrady plateb a stejný odebětový cyklus, může dodavatel po dohodě se zákazníkem vyhotovit sloučenou fakturu.
- 5.23. V případě, že dodavatel poskytne zákazníkovi nadstandardní služby, a to na základě písemného požadavku zákazníka, zavazuje se zákazník za tuto službu dodavateli zaplatit cenu dle ceníku dodavatele platného v době poskytnutí nadstandardní služby. Seznam nadstandardních služeb poskytovaných dodavatelem je zveřejněn na internetových stránkách dodavatele.
- 5.24. Místem plnění je pro peněžité závazky jak pro zákazníka kategorie C ve smyslu § 337 a §339 obchodního zákoníku č. 513/1991 Sb, ve znění pozdějších předpisů, tak i pro zákazníka kategorie D banka, u níž má dodavatel zřízený účet, jehož číslo je uvedeno ve smlouvě nebo na faktuře. Místem plnění pro peněžité závazky dodavatele je banka, u níž má zákazník zřízený účet uvedený ve smlouvě nebo adresa zákazníka uvedená ve smlouvě. Přeplatek bude tedy zákazníkovi poukázán buď na účet uvedený ve smlouvě, nebo na adresu uvedenou ve smlouvě.
- 5.25. Zákazník je povinen předložit dodavateli Povolení k nabytí elektřiny osvobozené od daně z elektřiny, je-li jeho držitelem a uplatňuje-li osvobození od této daně, případně další doklad, uplatňuje-li osvobození od jiné daně. Zároveň je zákazník povinen v případě zániku či zrušení povolení dle předchozí věty tuto skutečnost dodavateli oznámit, a to bez zbytečného odkladu, nejdříve však do 2. pracovního dne ode dne zániku nebo zrušení tohoto povolení. Za každé porušení povinnosti zákazníka dle předchozí věty je zákazník povinen dodavateli zaplatit smluvní pokutu ve výši 200 000 Kč. Nárok dodavatele na náhradu škody není zaplacením uvedených smluvních pokut dotčen.
- 6. Uzavírání a změny smlouvy**
- 6.1. Smlouva mezi dodavatelem a zákazníkem se uzavírá na základě žádosti zákazníka.
- 6.2. Dodavatel zahájí dodávku elektřiny neprodleně po provedení všech úkonů (příslušným provozovatelem distribuční soustavy) nezbytných k zahájení dodávky, pokud zákazník splnil všechny podmínky pro její zahájení.
- 6.3. Smluvní strany se dohodly, že smlouva bude měněna nebo doplňována formou písemného oznámení druhé smluvní straně, aniž by se uzavíral písemný dodatek, nebo nová smlouva v případech, kdy:
- dochází ke změně způsobu úhrady faktur nebo záloh,
 - dochází ke změně cyklu záloh,
 - dochází ke změně bankovního spojení dodavatele,
 - dochází ke změně telefonního čísla, čísla faxu nebo e-mailu,
 - zákazník odvolá svůj souhlas se zpracováním svých osobních údajů,
 - zákazník požádá o poskytnutí nadstandardních služeb dle odstavce 5.24.
- V ostatních případech se uzavírá písemný dodatek ke stávající smlouvě, nebo nová smlouva.
- 7. Zánik smlouvy, přerušeni nebo ukončení dodávky elektřiny**
- 7.1. Je-li smlouva uzavřena na dobu určitou, dochází k jejímu zániku uplynutím doby, na kterou byla sjednána.
- 7.2. Je-li smlouva uzavřena na dobu neurčitou, může ji písemně vypovědět kterákoliv ze smluvních stran s výpovědní lhůtou 3 měsíce, nebude-li ve smlouvě sjednána výpovědní lhůta kratší. Výpovědní lhůta začíná běžet prvním dnem kalendářního měsíce následujícího po doručení písemné výpovědi.
- 7.3. Smlouva může být ukončena rovněž dohodou smluvních stran.
- 7.4. Dodavatel má právo odstoupit od smlouvy v případě neplnění smluvních povinností ze strany zákazníka, zejména v případě, že zákazník je v prodlení s plněním platebních povinností dle smlouvy déle než 30 dnů nebo při porušení odst. 3.8. těchto OP.
- 7.5. Zákazník je oprávněn odstoupit od smlouvy v případě neplnění smluvních povinností ze strany dodavatele nebo v případě nesouhlasu s navrhovanou změnou smluvních podmínek.
- 7.6. Odstoupení od smlouvy musí být učiněno písemně. Odstoupením od smlouvy smlouva zaniká, když projev vůle oprávněné strany odstoupit od smlouvy je doručen druhé straně.
- 7.7. Zákazník má povinnost při ukončení smlouvy umožnit příslušnému provozovateli distribuční soustavy provést konečný odečet, popř. odebrat měřicí zařízení. Opuštění odběrného místa zákazníkem nemá vliv na jeho povinnost platit za dodávku elektřiny (sdružené služby dodávky elektřiny) do doby ukončení smlouvy.
- 7.8. Dodavatel je oprávněn ukončit nebo přerušit dodávku elektřiny zákazníkovi při neoprávněném odběru elektřiny ve smyslu energetického zákona v odběrných místech, pro která je uzavřena smlouva.
- 8. Předcházení škodám**
- 8.1. Smluvní strany se zavazují navzájem se informovat o všech skutečnostech, kterých jsou si vědomy, jež by mohly vést ke škodám a usilovat o odvrácení hrozcích škod.
- 8.2. Smluvní strany jsou zbaveny odpovědnosti za částečné nebo úplné neplnění povinností daných smlouvou, a to v případech, kdy toto neplnění bylo výsledkem okolností vylučujících odpovědnost ve smyslu obecné závazných právních předpisů, u zákazníků kategorie C ve smyslu § 374 obchodního zákoníku č. 513/1991 Sb, ve znění pozdějších předpisů nebo za podmínek vyplývajících zejména z platného energetického zákona.
- 9. Ustanovení přechodná a závěrečná**
- 9.1. Uzavřením smlouvy se ruší všechny smluvní vztahy související s dodávkou elektřiny do odběrných míst uvedených ve smlouvě uzavřené mezi stejnými smluvními stranami nebo jejich právními předchůdci.
- 9.2. Smluvní strany se dohodly, že dodavatel má právo OP jednostranně měnit. Záměr změnit OP se dodavatel zavazuje veřejně oznámit a to ve lhůtě nejpozději 2 měsíce předem. Nové OP včetně poučení o právu zákazníka na odstoupení od smlouvy v případě nesouhlasu s navrhovanou změnou smluvních podmínek budou zveřejňovány na internetových stránkách dodavatele nejpozději 30 kalendářních dnů před začátkem jejich účinnosti, budou v téže lhůtě také k dispozici v kontaktních místech dodavatele nebo na vyžádání zaslány např. poštou nebo e-mailem.
- V případě, že zákazník se změnou OP nesouhlasí, je zákazník oprávněn od smlouvy odstoupit, a to nejpozději do dne nabytí účinnosti změny OP. Dodávka elektřiny (sdružené služby dodávky elektřiny) se ode dne účinnosti změny OP uskutečňuje v souladu s provedenou změnou OP, nedojde-li mezi smluvními stranami k jiné dohodě.
- 9.3. Právní vztahy smluvních stran se řídí českým právem.
- 9.4. Jakákoli korespondence, oznámení či jiná sdělení učiněná na základě smlouvy se považují za řádně doručené druhé smluvní straně:
- je-li doručováno osobně, okamžikem potvrzení převzetí,
 - je-li zasláno poštou (dopisem, doporučeným dopisem), pátým kalendářním dnem po odevzdání k poštovní přepravě,
 - je-li zasláno mezinárodně uznávanou kurýrní službou, druhým pracovním dnem po odevzdání ke kurýrní přepravě,
 - je-li zasláno faxovým přenosem, převzetím potvrzení o uskutečnění faxového přenosu (nebo jiného odpovídajícího dokladu o tom, že faxová zpráva byla adresátovi odesílatelem zaslána).
- 9.5. Jakoukoli korespondenci, oznámení či jiná sdělení učiněná na základě smlouvy je možné doručovat též prostřednictvím e-mailu na elektronickou adresu uvedenou ve smlouvě nebo jiným standardně definovaným způsobem, který si zákazník a dodavatel vzájemně písemně odsouhlasí.
- 9.6. Smlouva může být měněna a doplňována pouze písemnými dodatky podepsanými smluvními stranami, kromě případů sjednaných v odst. 6.3. a 9.2. těchto OP. K návrhu dodatku jsou strany povinny vyjádřit se do 30 dnů od jeho obdržení. Po tutěž dobu je návrhem dodatku vázána strana, která jej odeslala.
- 9.7. Ke dni zániku smlouvy zanikají veškerá práva a povinnosti smluvních stran z této smlouvy vyplývající, s výjimkou těch závazků obsažených v jejich ustanoveních, z jejichž povahy vyplývá, že mají trvat i nadále.
- 9.8. Ve smyslu ustanovení § 89a občanského soudního řádu se obě smluvní strany dohodly, že v případě řešení sporů soudní cestou bude místně příslušným soudem Okresní soud v Českých Budějovicích, popř. Krajský soud v Českých Budějovicích, toto ustanovení platí pouze pro zákazníky kategorie C.
- 9.9. Zákazník - fyzická osoba a fyzická osoba podnikající udeľuje v souladu se zákonem č. 101/2000 Sb. ve znění pozdějších předpisů (zákon o ochraně osobních údajů) a o změně některých zákonů, dále jen „zákon“) souhlas se zpracováváním jeho osobních údajů pro
- marketingové účely dodavatele, tj. nabízení výrobků a služeb, zaslání informací o pořádaných akcích, výrobcích a jiných aktivitách, jakož i zaslání obchodních a prostřednictvím elektronických prostředků dle zákona č. 480/2004 Sb. v platném znění,
 - účely případného vymáhání splatných pohledávek dodavatele vůči zákazníkovi ze Smlouvy o dodávce elektřiny či Smlouvy o sdružených službách dodávky elektřiny, a to zejména prostřednictvím inkasních společností pověřených dodavatelem k jednání o úhradě dluhů, podmínkách finančního narovnání a ke sjednávání splátkových kalendářů a
 - účely případného postoupení splatných pohledávek dodavatele vůči zákazníkovi ze Smlouvy o dodávce elektřiny či Smlouvy o sdružených službách dodávky elektřiny třetím subjektům.
- Osobními údaji se rozumí údaje uvedené o zákazníkovi a jeho odběru ve Smlouvě o dodávce elektřiny či sdružených službách dodávky elektřiny (resp. v jejich případných dodatcích) a historie těchto údajů, dále bydliště zákazníka (trvalé, popř. přechodné), jeho datum narození, věk, pohlaví, bankovní spojení, telefonní číslo, adresa odběrného místa, výše spotřeby a jejich historie, výše plateb a jejich historie, kontaktní údaje, kontakty s dodavatelem a jejich historie, výše pohledávek dodavatele a datum jejich splatnosti.
- Souhlas udeľuje správci E. ON Energie, a. s., se sídlem F. A. Gerstnera 2151/6, 370 49 České Budějovice, a bere na vědomí, že správce bude osobní údaje zpracovávat přímo prostřednictvím svých zaměstnanců a dále zpracovatelé pověřených správcem, zejména pak společností E. ON Česká republika, s. r. o., se sídlem F. A. Gerstnera 2151/6, 370 49 České Budějovice, E. ON IS Czech Republic s. r. o., se sídlem F. A. Gerstnera 2151/6, 370 01 České Budějovice, a dále třetích subjektů, které budou správcem pro zpracování osobních údajů pověřeny, a to na základě smluv uzavřených podle ustanovení § 6 zákona č. 101/2000 Sb. o ochraně osobních údajů. Seznam třetích subjektů bude uveřejněn na internetových stránkách dodavatele a jako informace na faktuře za elektřinu.
- Zpracovávání osobních údajů bude probíhat manuálně i automaticky a rozumí se jím následující nakládání s osobními údaji ve smyslu § 4 písm. e) zákona: jejich shromažďování, ukládání na nosiče informací, úprava, aktualizace, vyhledávání, používání, předávání, uchovávání, třídění, kombinování, blokování či likvidace. Zákazník udeľuje souhlas se zpracováváním svých osobních údajů po dobu trvání jeho smluvního vztahu s dodavatelem a po dobu maximálně 12 měsíců po jeho ukončení nebo po odvolání souhlasu.
- Jedná se o dobrovolné poskytnutí osobních údajů. Zákazník má na základě zákona právo přistupit ke svým osobním údajům zpracovávaným správcem ve smyslu § 12 zákona, tedy na poskytnutí informace o účelu zpracování, rozsahu zpracovávaných osobních údajů a jejich zdroji, povaze zpracování a příjemci či příjemcích osobních údajů a právo na jejich opravu. Dále má v případě, že zpracování jeho osobních údajů je v rozporu s ochranou jeho soukromého a osobního života nebo v rozporu se zákonem, právo požadovat od správce nebo jím pověřeného zpracovatele vysvětlení a odstranění takto vzniklého stavu. Zejména se může jednat o blokování, provedení opravy, doplnění nebo likvidaci osobních údajů. Zákazník má současně právo kdykoli odvolat svůj souhlas se zpracováním svých osobních údajů. Požádá-li zákazník o informaci o zpracování svých osobních údajů, dodavatel mu tuto informaci bez zbytečného odkladu za přiměřenou úhradu nepřevyšující náklady nezbytné na poskytnutí informace předá.
- 9.10. V případě rozporu mezi smlouvou a těmito OP mají přednost ustanovení dohodnutá ve smlouvě.
- 9.11. Je-li nebo stane-li se některé ustanovení smlouvy neplatné či neúčinné, nedotýká se to ostatních ustanovení, která zůstávají platná a účinná. Smluvní strany se v tomto případě zavazují dohodou nahradit ustanovení neplatné/neúčinné novým ustanovením platným/účinným, které nejele odpovídá původně zamýšlenému ekonomickému účelu ustanovení neplatného/neúčinného. Do té doby platí odpovídající úprava obecné závazných právních předpisů České republiky.
- 9.12. Pro smluvní vztah mezi dodavatelem a zákazníkem kategorie C se sjednává závazek chránit a utahovat před třetími osobami skutečnosti tvořící obchodní tajemství smluvních stran. Závazek ochrany utajení trvá po celou dobu trvání těchto skutečností.
- 9.13. OP nabývají účinnosti dnem 1. ledna 2010.

V Českých Budějovicích dne 24. 11. 2009.
Ing. Michal Šafář, předseda představenstva E. ON Energie, a. s.



Smlouva o připojení k distribuční soustavě z napětíové hladiny nízkého napětí č. 700320435000010

uzavřená v souladu se zákonem č. 458/2000 Sb., energetický zákon v platném znění a jeho prováděcími předpisy, mezi

Žadatelem

Jméno a příjmení/Obchodní firma: **Statutární město Brno, Městská část Brno - Židenice**

Adresa/Sídlo: Gajdošova 7, 61500 Brno 15

IČ: 44992785

DIČ: CZ44992785

Oprávněn jednat ve věcech smluvních: Yvona Julínková, Smluvní zástupce

Adresa pro zaslání písemností:

Konečného 2470/18

61500 Brno 15

a

Provozovatelem distribuční soustavy (dále jen „Provozovatel DS“)

E.ON Distribuce, a.s.

Sídlo: F. A. Gerstnera 2151/6, 370 49 České Budějovice

Zápis v OR: Krajský soud v Českých Budějovicích, oddíl B, vložka 1772

IČ: 28085400

DIČ: CZ28085400

Zastoupená společností:

E.ON Česká republika, s.r.o.

Sídlo: F. A. Gerstnera 2151/6, 370 49 České Budějovice

Zápis v OR: Krajský soud v Českých Budějovicích, oddíl C, vložka 15066

IČ: 25733591

DIČ: CZ25733591

Oprávněn jednat:

ve věcech smluvních:

Milada Šiklová, Korespondence a archivace

ve věcech technických:

Martin Felbinger, Reg. spr. Brno, Plynárenská 3, 65944
Brno

T+420-545 14-12 77

martin.felbinger@eon.cz

Bankovní spojení: Komerční banka, a.s.

číslo účtu: 35-4544230267/0100

variabilní symbol: 2821010567

I. Předmět smlouvy

Předmětem této smlouvy je:

1. závazek Provozovatele DS připojit ke své distribuční soustavě zařízení Žadatele pro odběr elektřiny (dále jen „zařízení“ nebo také „odběrné místo“) a zajistit rezervovaný příkon dle článku II. této smlouvy.
2. závazek Žadatele uhradit Provozovateli DS podíl na nákladech spojených s připojením a se zajištěním požadovaného příkonu (dále jen „podíl na oprávněných nákladech“) dle této smlouvy.

II. Technické podmínky připojení

Název odběrného místa: Statutární město Brno, Městská část Brno - Židenice

Adresa odběrného místa: Skopalíkova 3777/37, 61500 Brno 15

Číslo odběrného místa:

Rezervovaný příkon (tj. jmenovitá hodnota hlavního jističe před elektroměrem v A):

Stávající hodnota: **0 x 0 A**

Nová hodnota, sjednaná touto smlouvou: **3x20 A**

Charakteristika jističe: Typ B

Napět'ová úroveň: NN 0,4 kV

Typ sítě: TN-C

Typ odběru: trvalý

Charakter odběru: T2

Na odběrném místě bude celkový instalovaný příkon: **5,0 kW** z toho bude:

Osvětlení **2,0 kW**

Ostatní spotřebiče třífázové **3,0 kW**

Stupeň zajištění kvality a spolehlivosti dodávky elektrické energie:

Standardní stupeň daný platnými čs. normami a právními předpisy v době podpisu této smlouvy (vyhláška č.540/2005 Sb., Pravidla provozování distribuční soustavy, v platném znění, ČSN EN 50160 a související normy a předpisy).

Způsob připojení zařízení k distribuční soustavě:

a) Místo připojení zařízení v distribuční soustavě:
z HDV domu

b) Stručný popis způsobu připojení:
z hlavního domovního vedení

c) Hranice vlastnictví:
Zařízení Provozovatele DS končí / bude končit SS100 na č. 35 včetně
Zařízení Žadatele začíná / bude začínat kabelem HDV

d) Typ měření odběru elektřiny:
přímé - typu C

- e) Umístění měření odběru elektřiny:
Měření bude umístěno: v rozvaděči Žadatele volně přístupném z veřejného prostranství
- f) Související technická opatření:
Žadatel zajistí na své náklady montáž jističe, jehož hodnota je sjednána ve smlouvě o připojení, a připojení elektroměrového rozvaděče na hlavní domovní vedení (HDV) v objektu po předchozím souhlasu vlastníka objektu. Montáž jističe a připojení Žadatel zadá k provedení odborné elektroinstalační firmě.

Další technické podmínky připojení zařízení Žadatele k distribuční soustavě Provozovatele DS jsou uvedeny v Příloze č. 1, která tvoří nedílnou součást této smlouvy.

III. Termín připojení zařízení k distribuční soustavě

Provozovatel DS se zavazuje za předpokladu řádného a včasného splnění povinností ze strany Žadatele připojit zařízení Žadatele ke své distribuční soustavě v termínu do jednoho měsíce od uzavření této smlouvy, pokud tato smlouva dále nestanoví jinak.

Pro zajištění dodávky elektrické energie je nutno uzavřít samostatnou smlouvu o sdružených službách dodávky elektřiny s dodavatelem elektřiny nebo smlouvu o distribuci elektřiny s Provozovatelem DS a smlouvu o dodávce elektřiny s dodavatelem elektřiny. Termín montáže měřicího zařízení sjedná Žadatel v souvislosti s uzavřením uvedených smluv.

Provozovatel DS si vyhrazuje právo na jednostrannou přiměřenou změnu termínu uvedeného v tomto článku příp. právo na změnu technického řešení připojení zařízení v případě:

- nesplnění závazků Žadatele dle čl. V. odst. 1) této smlouvy;
- zjištění překážky v době podpisu smlouvy neznámé, bránící připojení a zajištění požadovaného příkonu.

IV. Podíl Žadatele na oprávněných nákladech

- 1) Žadatel se zavazuje uhradit Provozovateli DS podíl na oprávněných nákladech, jehož výše je stanovena v souladu s vyhláškou č. 51/2006 Sb., o podmínkách připojení k elektrizační soustavě, v platném znění.

Podíl Žadatele na oprávněných nákladech činí:

10.000 ,-Kč

- 2) Úhrada podílu na oprávněných nákladech je **splatná** na účet Provozovatele DS s variabilním symbolem **2821010567** takto:
- a) záloha ve výši 50 % z hodnoty podílu na oprávněných nákladech, tj. **5.000 Kč** – do 15 dnů ode dne uzavření této smlouvy
- b) doplatek ve výši 50 % z hodnoty podílu na oprávněných nákladech, tj. **5.000 Kč** – do 15 dnů před termínem připojení, sjednaného v čl. III. této smlouvy. (Žadatel má právo uhradit doplatek společně se zálohou).
- 3) Úhrada podílu na oprávněných nákladech bude provedena na základě této smlouvy (nejedná se o úhradu za zdanitelné plnění, proto nebude ze strany Provozovatele DS vystavována faktura-daňový doklad) a to převodním příkazem nebo složenkou. Závazek zaplacení je splněn vždy dnem připsání částky ve sjednané výši na účet Provozovatele DS, uvedený v záhlaví této smlouvy.

V. Povinnosti smluvních stran

1) Povinnosti Žadatele:

- a) Řádně, včas a ve sjednané výši uhradit podíl na oprávněných nákladech dle čl. IV. této smlouvy. Doklad o úhradě podílu na oprávněných nákladech je Žadatel povinen předložit Provozovateli DS před sjednáním smlouvy o distribuci elektřiny nebo smlouvy o sdružených službách dodávky elektřiny.
- b) Poskytovat potřebnou součinnost a splnit podmínky stanovené touto smlouvou včetně Přílohy č. 1.
- c) Udržovat své zařízení ve stavu, který odpovídá příslušným technickým normám a platným právním předpisům.
- d) Umožnit Provozovateli DS instalaci měřicího zařízení.
- e) Umožnit Provozovateli DS přístup k měřicímu zařízení za účelem provedení kontroly, odečtu, údržby, výměny či odebrání měřicího zařízení.
- f) Při změnách instalovaných spotřebičů v rámci platného rezervovaného příkonu konzultovat s Provozovatelem DS připojování spotřebičů, u nichž lze předpokládat ovlivňování sítě v neprospěch ostatních odběratelů. Jde zejména o spotřebiče s rázovou, kolísavou či nelineární časově proměnnou charakteristikou odběru elektřiny, motorů s těžkým rozběhem, kolísavým odběrem elektřiny nebo s častým zapínáním a svařovacích přístrojů. Připojení vlastního zdroje elektrické energie je nutné vždy projednat s Provozovatelem DS.
- g) Na základě výzvy Provozovatele DS upravit na svůj náklad předávací místo nebo odběrné místo pro instalaci měřicího zařízení tak, aby Provozovatel DS mohl nainstalovat měřicí zařízení, jehož typ stanovuje příslušný prováděcí právní předpis.

2) Povinnosti Provozovatele DS:

- a) Umožnit Žadateli připojení zařízení k distribuční soustavě a zajistit požadovaný rezervovaný příkon v termínu uvedeném v článku III. této smlouvy za podmínek dle této smlouvy.
- b) Dodržovat parametry kvality dodávek elektřiny a služeb dle platných právních předpisů.

3) Práva a povinnosti obou smluvních stran:

- a) Provozovatel DS a Žadatel se zavazují řídit „Pravidly provozování distribuční soustavy“ uvedenými na internetových stránkách Provozovatele DS.
- b) Další práva a povinnosti smluvních stran jsou upraveny právními předpisy, zejména energetickým zákonem a jeho prováděcími předpisy.

VI. Odpojení zařízení od distribuční soustavy

Provozovatel DS je oprávněn odpojit zařízení Žadatele od své distribuční soustavy:

- a) v případě, kdy zařízení Žadatele nebude odpovídat příslušným technickým normám a platným právním předpisům;
- b) v případě, kdy zařízení Žadatele bude negativně ovlivňovat parametry kvality elektřiny v distribuční soustavě Provozovatele DS mimo stanovené meze;
- c) při nedodržení podmínek připojení zařízení obsažených v této smlouvě.

Na možnost odpojení zařízení od distribuční soustavy bude Žadatel písemně upozorněn, včetně poskytnutí lhůty na odstranění problému.



VII. Doba platnosti smlouvy a způsoby ukončení smlouvy

- 1) Smlouva je uzavřena na dobu neurčitou.
- 2) Smlouvu lze ukončit dohodou smluvních stran nebo písemnou výpovědí podle obecně závazných právních předpisů.
- 3) V případě, že k ukončení smlouvy dojde dohodou nebo výpovědí a zařízení Žadatele ještě nebylo připojeno k distribuční soustavě dle této smlouvy, smluvní strany se dohodly, že:
 - a) pokud Provozovatel DS dosud nevynaložil a nebude nucen vynaložit náklady související s připojením zařízení k distribuční soustavě a se zajištěním požadovaného příkonu, bude dosud uhrazená částka podílu na oprávněných nákladech Žadateli vrácena.
 - b) pokud Provozovatel DS již vynaložil nebo bude nucen vynaložit náklady související s připojením zařízení k distribuční soustavě a se zajištěním požadovaného příkonu a k ukončení smlouvy došlo na základě výpovědi ze strany Žadatele či na základě jeho požadavku, je Žadatel povinen uhradit Provozovateli DS náklady, které Provozovatel DS účelně vynaložil v souvislosti s touto smlouvou.
- 4) Smlouva může být ukončena jednostranným odstoupením kterékoliv ze smluvních stran v případě podstatného porušení povinností druhou stranou.
- 5) Provozovatel DS má zejména právo odstoupit od této smlouvy v případě, že Žadatel neuhradil ve sjednaných lhůtách finanční částky uvedené v článku IV. této smlouvy. Toto právo náleží Provozovateli DS nejdříve tehdy, pokud není záloha dle čl. IV. uhrazena ani v dodatečné lhůtě 15 dnů ode dne její splatnosti. V případě odstoupení od této smlouvy z uvedeného důvodu má Provozovatel DS právo na náhradu oprávněných nákladů, vynaložených ke dni vzniku práva na odstoupení. Zánikem smlouvy rovněž zaniká rezervace příkonu dle této smlouvy.
- 6) Odstoupení od této smlouvy musí být učiněno písemně. Odstoupením smlouva zaniká, když projev vůle oprávněné osoby odstoupit od smlouvy je doručen druhé straně.
- 7) V případě, že nebude uzavřena smlouva o distribuci elektřiny nebo smlouva o sdružených službách dodávky elektřiny pro odběrné místo uvedené v čl. II. do 60 měsíců od termínu připojení sjednaného v této smlouvě, tato smlouva, jakož i rezervace dohodnutého příkonu zaniká a to dnem uplynutí této lhůty.

VIII. Ostatní ujednání

- 1) Smluvní strany jsou zbaveny odpovědnosti za částečné nebo úplné neplnění povinností daných smlouvou v případech, kdy toto neplnění bylo výsledkem okolností vylučujících odpovědnost nebo za podmínek vyplývajících ze zákona č. 458/2000 Sb., ve znění pozdějších předpisů.
- 2) Tato smlouva může být měněna nebo doplňována pouze formou písemných a číslovaných dodatků, podepsaných smluvními stranami.
- 3) Ostatní záležitosti touto smlouvou neupravené se řídí obchodním zákoníkem č. 513/1991 Sb. v platném znění, je-li Žadatelem podnikatel ve smyslu obchodního zákoníku, pro ostatní subjekty pak občanským zákoníkem č. 40/1964 Sb. v platném znění.
- 4) Obě strany se zavazují vzájemně se informovat o jakýchkoliv změnách nezbytných pro řádné provádění této smlouvy, zejména pak o změnách identifikačních údajů Žadatele, technických parametrů uvedených v čl. II. této smlouvy a to nejpozději do 30 dnů od provedení této změny.

- 5) Veškerá práva a povinnosti z této smlouvy plynoucí přechází na právní nástupce obou smluvních stran, jakož i na každého dalšího nabyvatele odběrného místa, není-li tento nabyvatel povinen uzavřít novou smlouvu o připojení podle právních předpisů.
- 6) Žadatel prohlašuje a podpisem této smlouvy potvrzuje, že má k připojení zařízení k distribuční soustavě souhlas vlastníka dotčené nemovitosti, není-li Žadatel sám vlastníkem této nemovitosti.
- 7) Žadatel podpisem této smlouvy poskytuje souhlas ke zpracování svých osobních údajů v rozsahu uvedeném v úvodních ustanoveních smlouvy, což je nezbytné pro řádnou identifikaci subjektu za účelem uzavření a plnění ujednání z této smlouvy, a to na dobu trvání této smlouvy, nejpozději však do doby vypořádání veškerých nároků z této smlouvy vzniklých.
- 8) Smlouva je vyhotovena ve dvou stejnopisech s platností originálu, z nichž každá ze stran obdrží po jednom výtisku.
- 9) Smluvní strany prohlašují, že se s textem této smlouvy seznámily a souhlasí s ním, na důkaz čehož jí oprávněné osoby obou smluvních stran stvrzují svými vlastnoručními podpisy.
- 10) Uzavřením této smlouvy se ruší platnost předchozí smlouvy o připojení pro odběrné místo specifikované v článku II. této smlouvy, pokud taková smlouva byla mezi smluvními stranami či jejich právními předchůdci dříve uzavřena.



IX. Akceptační ustanovení

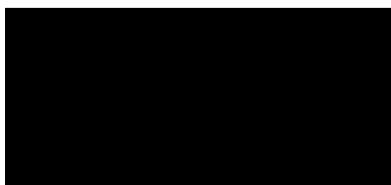
1. K přijetí návrhu této smlouvy stanovuje Provozovatel DS akceptační lhůtu v délce 30 dnů od okamžiku předložení návrhu této smlouvy Žadateli.
2. Smlouva je uzavřena za předpokladu, že v uvedené akceptační lhůtě Provozovatel DS obdrží od Žadatele vyjádření jeho souhlasu s obsahem návrhu této smlouvy (tj. podepsanou smlouvu ze strany Žadatele).
3. Marným uplynutím akceptační lhůty návrh smlouvy zaniká, jakož i rezervace příkonu, uvedeného v čl. II. této smlouvy.

Brno - 7 -04- 2011

Brno

Dne

Za Provozovatele DS:

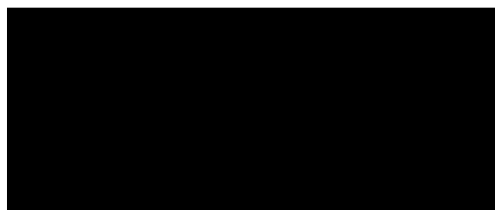


.....
Milada Šiklová
Korespondence a archivace

.....

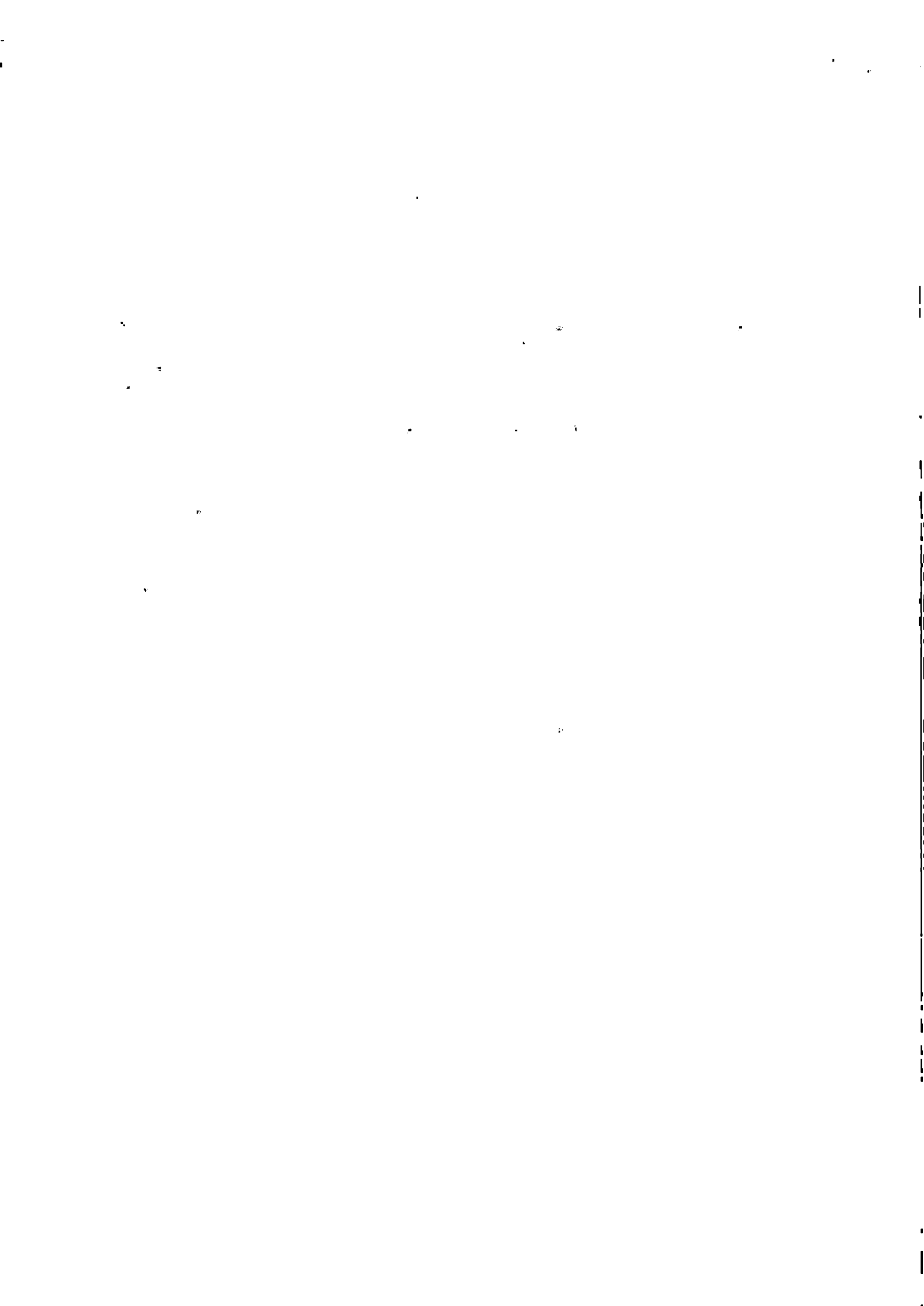
Dne

Za Žadatele:



.....
Yvona Julínková
Statutární město Brno, Městská část Brno - Židenice

057



Příloha č. 1

Doplňující technické podmínky připojení

Hlavní jistič musí odpovídat normě ČSN EN 60898 nebo ČSN EN 60947, mít vypínací charakteristiku „B“ a nezáměnné označení jmenovité hodnoty proudu (např. zvláštní barva ovládací páčky).

V případě použití nového hlavního jističe bude jeho montáž zajištěna a uhrazena Žadatelem. Veškeré připojené elektrické zařízení musí splňovat požadavky příslušných technických norem.

Měření elektrické energie bude provedeno na straně 0,4 kV. Měření bude přímé typu C podle vyhl. č. 82/2011 Sb., v platném znění. Pro nová nebo rekonstruovaná odběrná místa musí být elektroměrový rozvaděč, v němž bude instalováno měřicí zařízení, umístěn na místě trvale přístupném z veřejného prostranství a musí být k montáži elektroměru připraven. Jeho provedení musí být v souladu s ČSN EN 60439-1 a ČSN ISO 3864 a s "Požadavky na umístění, provedení a zapojení měřících souprav u zákazníků připojených k elektrické síti nízkého napětí" v platném znění (www.eon-distribuce.cz; Předpisy; Ostatní dokumenty). Elektroměr dodá Provozovatel DS.

Instalaci elektroměru (případně přijímače HDO) zajistí Provozovatel DS po uzavření smlouvy o distribuci elektřiny a smlouvy o dodávce elektřiny nebo smlouvy o sdružených službách dodávky elektřiny pro uvedené odběrné místo.

Distribuční síť, včetně přípojek, je chráněna před úrazem elektrickým proudem dle PNE 33 0000-1, soustava TN-C. Odběrná el. zařízení konečného zákazníka musí splňovat, z hlediska ochrany před úrazem elektrickým proudem, požadavky ČSN 33 2000-4-41. Z hlediska ochrany před atmosférickým a provozním přepětím je distribuční síť chráněna dle ČSN 38 0810 a PNE 33 0000-8. Provozovatel DS doporučuje použít v instalaci Žadatele vhodnou ochranu proti přepětí podle ČSN 33 2000-1 a PNE 33 0000-5.

Jako odběratel jste povinen dle zákona č. 458/2000 Sb. zajistit, aby celkový zpětný vliv instalované technologie na distribuční síť byl v mezích předepsaných PNE 33 3430-0 až PNE 33 3430-6.

V případě, že bude požadována dvoutarifová sazba, je nutno zajistit příslušná technická opatření (blokování spotřebičů, zapojení měřicí soupravy a podobně) dle cenového rozhodnutí ERÚ a podmínek dodávky zákazníkům ze sítě nízkého napětí.

The first part of the document discusses the importance of maintaining accurate records of all transactions. It emphasizes that every entry should be supported by a valid receipt or invoice. This ensures transparency and allows for easy verification of the data.

In the second section, the author outlines the various methods used to collect and analyze the data. This includes both primary and secondary data collection techniques. The primary data was gathered through direct observation and interviews, while secondary data was obtained from existing reports and databases.

The third section details the statistical analysis performed on the collected data. This involves the use of descriptive statistics to summarize the data and inferential statistics to test hypotheses. The results of these analyses are presented in a clear and concise manner, highlighting the key findings of the study.

Finally, the document concludes with a discussion of the implications of the findings. It suggests that the results have significant implications for the field of study and provides recommendations for future research. The author also acknowledges the limitations of the study and offers suggestions for how these can be addressed in future work.



E.ON Česká republika, s.r.o., Plynářská 3, 65944 Brno

BYTASEN, spol. s r.o.
Konečného 2470/18
61500 Brno 15

Brno, 07.04.2011

**Vyjádření E.ON Distribuce, a.s. k žádosti o
připojení k distribuční soustavě č.
700320435000010 - Zřízení nového odběrného místa.**

Vážený zákazníku,

obdrželi jsme Vaši žádost o připojení k distribuční soustavě č. 700320435000010 - Zřízení nového odběrného místa, kterou E.ON Distribuce, a.s. jako provozovatel distribuční soustavy prostřednictvím naší společnosti posoudila v souladu s vyhláškou č. 51/2006 Sb., o podmínkách připojení k elektrizační soustavě, ve znění pozdějších předpisů.

Na základě tohoto posouzení Vám jménem společnosti E.ON Distribuce, a.s. předkládáme návrh Smlouvy o připojení (dále jen „Smlouva“), který platí po dobu 30 dnů, kdy jsme návrhem Smlouvy vázáni a současně rezervujeme Vámi požadovaný příkon. Pokud s příloženým návrhem Smlouvy souhlasíte, tuto podepište a jedno podepsané vyhotovení nám nejpozději do konce uvedené 30-ti denní lhůty zašlete zpět v příložené odpovědní obálce. Druhý výtisk si ponechte pro vlastní potřebu.

Pokud shora citovaná lhůta 30 dnů projde marně (tj. neobdržíme včas Vámi podepsanou Smlouvu zpět), příložený návrh Smlouvy zaniká, jakož i rezervace Vámi požadovaného příkonu.

V případě, že Váš zájem o připojení bude nadále trvat, bude nutné z Vaší strany podat novou žádost o připojení a tato bude posuzována dle platných termínů vyplývajících z vyhlášky č. 51/2006 Sb.

Pokud bude Smlouva uzavřena včas, připojení výše uvedeného odběrného místa k distribuční soustavě a Vámi požadovaný rezervovaný příkon pak bude zajištěno v termínu a za podmínek sjednaných ve Smlouvě.

E.ON Česká republika, s.r.o.

Reg. spr. Brno
Plynářská 3
65944 Brno
www.eon.cz

Martin Felbinger
T+420-545 14-12 77
F+420-545 14-25 23
martin.felbinger@eon.cz

Naše značka
M18656-
700320435000010/2011

Předseda dozorčí rady:
Dr. Dierk Paskert
Jednatelé:
Michael Fehn
Lorenz Pronnet
Karel Dietrich-Nespěšný

Sídlo společnosti:
České Budějovice
Společnost je zapsána
v Obchodním rejstříku
vedeném Krajským soudem
v Českých Budějovicích,
oddíl C., vložka 15066.
IČ: 257 33 591
DIČ: CZ25733591

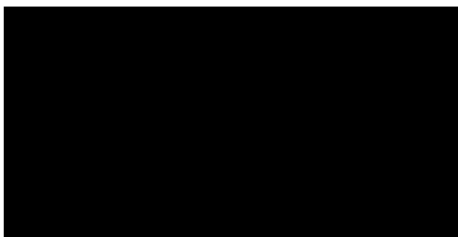
Nejpozději 30 dnů před požadovaným termínem možného zahájení dodávky elektřiny pro odběrné místo s novou hodnotou rezervovaného příkonu je nutno předložit následující doklady:

- žádost o uzavření nebo změnu smlouvy o sdružených službách potvrzenou revizním technikem, nebo platnou zprávu o revizi odběrného zařízení včetně elektroměrového rozvaděče a přípojky (v souladu s ČSN 33 1500 a ČSN 33 2000-6).
- v případě nepřímého měření doklad o úředním ověření měřících transformátorů proudu.
- doklad o úhradě podílu žadatele na nákladech spojených s připojením a se zajištěním požadovaného příkonu.
- číslo popisné doplněné do žádosti (lze získat na stavebním úřadě).

Další informace potřebné **k zahájení distribuce elektřiny** do Vašeho odběrného místa Vám poskytne Zákaznická linka 840 111 333, případně je možné informace získat na www.eon.cz.

V případě potřeby Vám další informace **k technickému řešení připojení** poskytne Martin Felbinger - tel.+420-545 14-12 77.

S přátelským pozdravem



057

E.ON Česká republika s.r.o., F.A. Gerstnera 2151/6, 370 49 České Budějovice

Bytasen spol. s r.o.
Yvona Julinková
Konečného 2470/18
615 00 Brno

E.ON Česká republika, s.r.o.
Středisko služeb zákazníkům
Poštovní příhrádka 54
656 54 Brno
www.eon.cz

Hana Dvořáková
T 840 111 333
F 545 142 584
info@eon.cz

Naše značka:
%776159375/BOCC/H19226

Brno 28.03.2011

**Zaevidování žádosti - Statutární město Brno, Městská část Brno –
Židenice, nový odběr kotelna, Skopalíkova 3777/37, Brno, jistič 3x20A**

Vážená paní Julinková,

zasíláme Vám potvrzení o převzetí žádosti evid.č. 700320435. Vaši žádost jsme zaevidovali a předali k vyřízení útvaru Správy sítě. Do 30 ti dnů od nás obdržíte písemné vyrozumění.

Prozatím vracíme revizní zprávu, kterou prosím zašlete spolu s žádostí o smlouvu a podepsanou smlouvou o připojení.

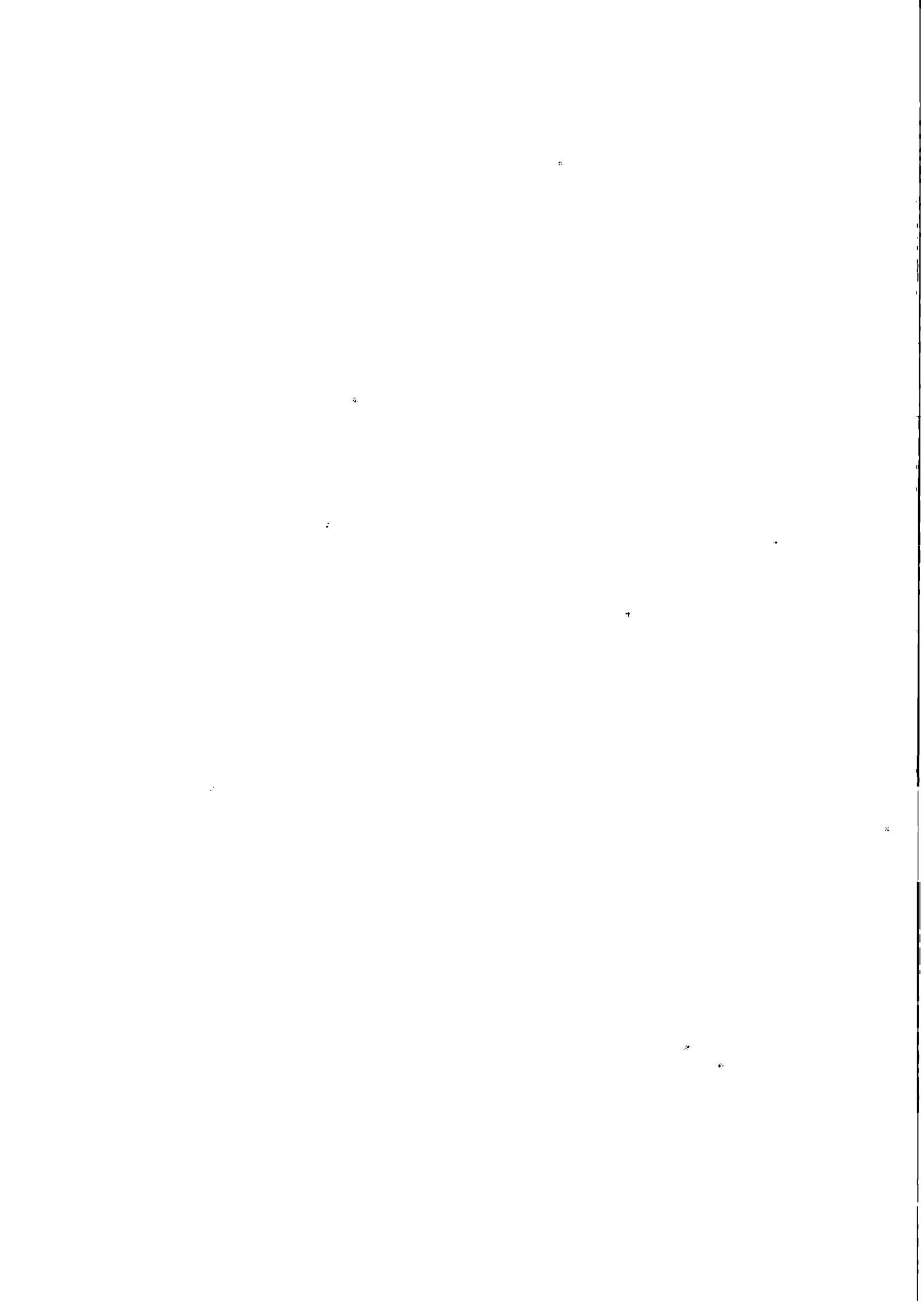
V případě jakýchkoliv dotazů se obraťte na naši zákaznickou linku č. 840 111 333 nebo využijte e-mailové adresy info@eon.cz. Informace také obdržíte na naší internetové stránce www.eon.cz, sekce zákazníci.

S přátelským pozdravem

E.ON Česká republika, s.r.o.

Jednatelé:
Michael Fehn
Karel Dietrich-Nespěšný
Lorenz Pronnet

Sídlo společnosti:
České Budějovice
Společnost je zapsána v
Obchodním rejstříku vedeném
Krajským soudem v
Českých Budějovicích, oddíl C.,
vložka 15066.
IČ: 257 33 591
DIČ: CZ25733591



ZPRÁVA O VÝCHOZÍ REVIZI ELEKTRICKÉ INSTALACE

Ev. č.: R 77/11

EVIDENČNÍ ČÍSLO OPRAVNĚNÍ: 12 158/9/05/EZ-M,O,R,Z-E1/B
REVIZNÍ TECHNIK: Ing. Vladimír Brom
Evidenční číslo osvědčení: 5692/9/09/R-EZ-E1/B ze 29. září 2009

Revidovaná instalace:	Instalace elektroměrového rozváděče pro kotelnu
Umístění:	Bytový dům, Skopalíkova 37, Brno
Objednatel revize:	RaTi elektro s.r.o., Heršpická 758/13, 656 92 Brno
Zhotovitel:	RaTi elektro s.r.o., Heršpická 758/13, 656 92 Brno

Vymezení rozsahu revidované instalace

Začátek revize:	Vývod z rozváděče RE37 pro elektroměrový rozváděč
Konec revize:	Rozváděč MaR v kotelně
Předmětem revize nebylo:	ostatní elektrická instalace

Parametry

Jistič před elektroměrem:	B20A/3
Síť: TN-C, napětí: 400/230 V ~ 50 Hz	
Ochrana před úrazem el. proudem:	Kap. 411 a 412 ČSN 33 2000-4-41 ed.2
Ochrana před dotykem neživých částí:	Automatickým odpojením od zdroje
Kabel do bytového domu:	CYKY 5x4
Elektroměrový rozváděč:	Elplast Rokycany, PER1, In = 40A, v.č. 2-3266, IP 44/22
Prostředí dle ČSN 33 2000-3:	Vnější vlivy vytváří prostory normální, u přípojkové skříně nebezpečné

Prohlídka, měření a zkoušení

Datum zahájení revize: 23. března 2011.
Datum ukončení revize: 23. března 2011.
Datum vypracování revizní zprávy: 23. března 2011.
Datum předání revizní zprávy: 23. března 2011.

Revize byla provedena dle následujících norem:

ČSN 33 15 00 - Elektrotechnické předpisy. Revize elektrických zařízení.
ČSN 33 2000-6 - Elektrické instalace nízkého napětí - Část 6: Revize

Při revizi bylo využito této dokumentace, dokladů: dokumentace rozváděče

Popis revizní činnosti, soupis provedených úkonů

Prohlídka

	Úkony výchozí revize	Výsledek kontroly
1.	Trvale připojená elektrická instalace je v souladu s bezpečnostními požadavky příslušných norem pro zařízení.	Vyhovuje
2.	Elektrická instalace je správně volena a instalována v souladu se souborem HD 384	Vyhovuje
3.	Elektrická instalace není viditelně poškozena tak, že by mohla být narušena bezpečnost.	Vyhovuje
4.	Způsob ochrany před úrazem elektrickým proudem.	Vyhovuje
5.	Volba vodičů s ohledem na proudovou zatížitelnost a úbytek napětí.	Vyhovuje
6.	Použití a vhodné umístění řádně odpojovacích spínacích přístrojů	Vyhovuje
7.	Volba předmětů, zařízení a ochranných opatření přiměřených vnějším vlivům.	Vyhovuje
8.	Označení středních a ochranných vodičů.	Vyhovuje
9.	Vybavení schématy, varovnými nápisy a jinými podobnými informacemi.	Vyhovuje
10.	Označení obvodů, pojistek, spínačů, svorek atd.	Vyhovuje
11.	Odpovídající způsob spojení vodičů.	Vyhovuje

12.	Přístupnost a značení z hlediska provozu a údržby		Vyhovuje
Zkoušení a měření			
	Parametr	Naměřená hodnota	Výsledek kontroly
a)	Spojitosť ochranných vodičů a spojitost hlavního a doplňujícího pospojování	Do 0,1 Ω	Vyhovuje
b)	Izolační odpor elektrické instalace	2000 M Ω	Vyhovuje
c)	Impedance vypínací smyčky na přívodu:	3 x 0,21 Ω	Vyhovuje

Při revizi byl přítomen: p. Jaroslav Beneš

Soupis použitých měřicích přístrojů: EurotesEASI-MI3100, v.č. 09231313, kal. 30. listopadu 2009

Soupis zjištěných závad: Nebyly zjištěny

Výsledky této revize se vztahují pouze na posuzovaný předmět revize.

Po provedené prohlídce, měření a zkoušení posuzované elektrické instalace podávám následující:

Celkový posudek

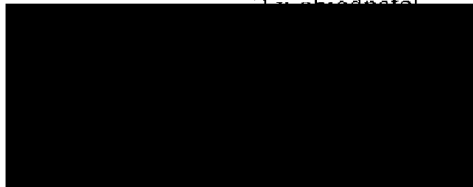
**ELEKTRICKÁ INSTALACE JE Z HLEDISKA BEZPEČNOSTI SCHOPNA
BEZPEČNÉHO PROVOZU**

V Brně dne 23. března 2011.

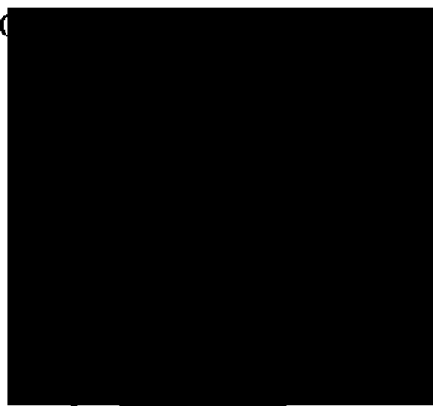
Tato revizní zpráva má 2 strany

Rozdělovník: 1 x ELEKTROKONZULT, s.r.o.

2 x objednatel



Podpis objednatele



Jméno a podpis revizního technika



Žádost o trvalé připojení odběrného místa k distribuční soustavě NN společnosti E.ON Distribuce, a.s.

Podnikatelé
Elektřina
D3

Číslo místa spotřeby (číslo naleznete ve smlouvě nebo na faktuře, v případě nového odběru nevyplňujte)

N
Výrobní číslo elektroměru (číslo začínající „N“ naleznete na elektroměru, v případě nového odběru nevyplňujte)

E.ON Distribuce, a.s.
F. A. Gerstnera 2151/6
370 49 České Budějovice

IČ: 28085400
DIČ: CZ28085400

Společnost je zapsána v obchodním rejstříku vedeném u Krajského soudu v Českých Budějovicích, oddíl B, vložka 1772.

Korespondenční adresa:
E.ON Česká republika, s.r.o.
Středisko služeb zákazníkům
Poštovní příhrádka 54
656 54 Brno

Pro případné dotazy:
E.ON Zákaznická linka
tel. 840 111 333
info@eon.cz
www.eon.cz

Údaje vyplňte HŮLKOVÝM PÍSMEM.

- Důvod žádosti (označte křížkem)
- připojení nového odběrného místa
 - zvýšení nebo snížení rezervovaného příkonu (proudové hodnoty hlavního jističe)
 - změna charakteru odběru
 - změna dodavatele elektřiny

- Žádám dále o vystavení těchto dokumentů
- vyjádření k existenci sítí
 - souhlas s činností v ochranném pásmu

Část A - Údaje o žadateli (budoucí zákazník)
STATUTÁRNÍ MÍSTO BRNO, HE BRNO - ŽIDEMICE
 Obchodní firma - název, právní forma / Fyzická osoba - příjmení, jméno

440925PV-07
 IČ, DIČ / Datum narození

Údaje o zápisu v obchodním rejstříku včetně spisové značky

Adresa sídla nebo místa podnikání

GAJDOŮVA **4392/4** **67500**
 Ulice Číslo popisné / orientační PSČ
BRNO - ŽIDEMICE **Okres** **Stát**
 Obec, část obce

Osoba/osoby oprávněné k podpisu smlouvy (statutární orgán)

JULINKOVA YVONA - technické služby
 Příjmení, jméno, titul, funkce

548212426 **JULINKOVA@bytasek.cz**
 Telefon Mobil Fax E-mail

Uvádějte, prosím, vaše telefonní číslo (nejlépe mobil), výrazně to urychlí celý proces v případě nedostatků v žádosti.

Adresa pro doručování korespondence

(nevyplňujte, je-li shodná s adresou sídla nebo místa podnikání)
KONEČNĚHO **BYTASEN spol. s r.o.**
BRNO - ŽIDEMICE **7P** **67500**
 Ulice Číslo popisné / orientační PSČ
 Obec, část obce Okres Stát
 Informace o Datové schránce, pokud byla zřízena

Bankovní spojení

KB **19-5145960277/0900**
 Název banky Číslo účtu / Kód banky

Žádost vyřizuje za žadatele

(nevyplňujte, je-li budoucí zákazník zároveň žadatelem)
BYTASEN spol. s r.o. - JULINKOVA YVONA
 Obchodní firma - název, právní forma / Fyzická osoba - příjmení, jméno, titul IČ, DIČ / Datum narození

Osoba oprávněná k projednání žádosti (zástupce)

(nevyplňujte u fyzické osoby)
 Příjmení, jméno, titul, funkce Datum narození
 Telefon Mobil Fax E-mail
 Uvádějte, prosím, vaše telefonní číslo (nejlépe mobil), výrazně to urychlí celý proces v případě nedostatků v žádosti.

Adresa pro doručování korespondence

Ulice Číslo popisné / orientační PSČ
 Obec, část obce Okres Stát
 Informace o Datové schránce, pokud byla zřízena

Evidenční číslo žádosti (vyplňuje E.ON)

Datum přijetí žádosti (vyplňuje E.ON)

Část B - Údaje o zařizení zákazníka

Adresa odběrného/předávacího místa

(nevypíňujte, je-li shodná s adresou sídla nebo místa podnikání žadatele)

SKOPALI KOVA 34 675 00
Ulice Číslo popisné / orientační PSC

BARNO - ŽIDENICE
Obec, část obce Okres

Židenice
Katastrální území Parcelní číslo

Technická specifikace odběru

Licence na distribuci elektřiny ne ano - uveďte číslo licence _____

Licence na výrobu elektřiny ne ano - uveďte číslo licence _____

Odběr stávající třífázový nebo jednofázový

Odběr požadovaný třífázový nebo jednofázový

_____ 20 _____
Stávající hodnota hlavního jističe [A] Požadovaná hodnota hlavního jističe [A]

(odpovídající rezervovanému příkonu) (odpovídající rezervovanému příkonu)

Stávající sazba distribuce _____ Požadovaná sazba distribuce _____

Kotelna ihned
Druh odběru (např. prům. výroba, zemědělství, kanceláře, prodejna apod.) Požadovaný termín připojení / změny

Charakter odběru

	Stávající příkon [kW]	Požadovaný příkon [kW]	Charakter odběru*				
			T1	T2	T3	T4	T5
Osvětlení							
Standardní spotřebiče do 16 A (3,5 kW)							
Ohřev vody - akumulární							
Elektrické vaření - třífázové							
Elektrické vytápění - akumulární							
Elektrické vytápění - přímotopné							
Klimatizace							
Tepelné čerpadlo							
Motory, svářečky apod.							
Celkový instalovaný příkon							

* v souladu s přílohou č. 7 vyhlášky 51/2006 Sb.

V odběrném místě je již připojena výrobní elektřina ne ano

Tepelné čerpadlo V příloze uveďte parametry výroby.

Imenovitý elektrický příkon [kW] Imenovitá napětí [V] Ustálený proud [A] Rozběhový proud [A]

Tepelný výkon [kW] Celkové tepelné ztráty objektu [kW]

Druh kompenzace centrální skupinová jednotlivá Celkový výkon kompenzace [kW]: _____

Prohlášení žadatele

- Žadatel potvrzuje správnost a pravdivost údajů uvedených v této žádosti i na všech přílohách k této žádosti.
- Žadatel potvrzuje, že má k připojení odběrného zařízení souhlas vlastníka dotčené nemovitosti.
- Žadatel poskytuje souhlas ke zpracování údajů v rozsahu uvedeném v žádosti, což je nezbytné pro řádnou identifikaci subjektu za účelem uzavření a plnění ujednání smlouvy o připojení a to na dobu trvání této smlouvy či případně do doby vypořádání veškerých nároků z této smlouvy vzniklých.
- Žadatel dále uvádí, že je srozuměn s možnými následky neposkytnutí údajů v potřebném rozsahu pro náležité posouzení této žádosti.

24. 3. 2011 _____
Datum Podpis žadatele

Přílohy k žádosti

- Přehledný situáční plán (katastrální mapa) s vyznačením polohy objektu (v měřítku 1:2000 nebo 1:2880). V plánu musí být též zakresleny všechny okolní objekty.
- Kopie aktuálního výpisu z obchodního rejstříku (výpis z obchodního rejstříku nesmí být starší víc jak tři měsíce) nebo kopie živnostenského listu nebo kopie listiny o zřízení právnícké osoby.
- V případě, že součástí odběrného zařízení bude vlastní zdroj elektrické energie, je nutno s touto žádostí o připojení odběrného místa zaslat současně i žádost výrobce o připojení zařízení k distribuční soustavě E.ON.

V případě nedostatku místa pokračujte v příloze, která bude nedílnou součástí vaší žádosti.