

# Smlouva č. 150226332004 o technické podpoře GIS na MěÚ Třebíč

uzavřená v souladu s ustanovením § 536 a násl. zákona č. 513/1991 Sb., obchodního zákoníku, ve znění pozdějších předpisů, s přihlédnutím k ustanovení § 46 a násl. zákona č. 121/2000 Sb., o právu autorském, o právech souvisejících s právem autorským a o změně některých zákonů (autorský zákon).

## I. Smluvní strany

1. Objednatel: Město Třebíč  
se sídlem Karlovo nám. č. 104/55, Třebíč

zastoupený: Milošem Maškem, starostou

osoba oprávněná jednat ve věcech smluvních: Miloš Mašek, starosta

osoba oprávněná jednat ve věcech technických: Ing. Vladimíra Kresanová, vedoucí odboru informatiky

IČ: 00290629

Bankovní spojení: KB Třebíč

Číslo účtu: 

2. Dodavatel: T-Mapy spol. s r. o.  
Nezvalova 850  
500 02 Hradec Králové

jednající: Ing. Jiřím Bradáčem, jednatelem firmy

osoba oprávněná jednat ve věcech smluvních: Ing. Jiří Bradáč

osoba oprávněná jednat ve věcech technických: Ing. Jiří Bradáč, Mgr. Lubor Livora

IČ: 47451084

DIČ: CZ47451084

Bankovní spojení: ČSOB Hradec Králové

Číslo účtu: 

## II. Předmět smlouvy (dílo)

- 2.1 Předmětem této smlouvy je technická podpora v oblasti zavádění a údržby geografického informačního systému objednatel (dále též jen GIS) v tomto rozsahu:
- údržba a technická podpora aplikací a technologií dodaných dodavatelem
  - hot-line
  - školení uživatelů
  - spolupráce, koordinace a integrace u dodávek aplikací a řešení třetích stran vč. dalších subjektů veřejné správy
  - implementace jednotlivých softwarových komponent a aplikací vč. konfigurace podle požadavků zákazníka,
  - tvorba a údržba datové základny GIS
  - odborné práce v prostředí GIS software
  - specializované práce nad daty GIS
- Dodavatel poskytuje objednateli licenci k produktům uvedeným v této smlouvě za podmínek dohodnutých v této smlouvě.
- 2.2 Bližší specifikace jednotlivých plnění podle této smlouvy jsou uvedeny v přílohách.
- 2.3 Za řádně (tj. v souladu s touto smlouvou, bez vad a nedodělků) a včas poskytnuté plnění v rozsahu dle této smlouvy se objednatel zavazuje uhradit dodavatelů sjednanou odměnu.

### III. Místo plnění, čas plnění

- 3.1 Místem plnění této smlouvy je sídlo objednatele, kde budou dodané produkty dodavatelem instalovány a kde jím bude prováděna objednateli systémová podpora.
- 3.2 Plnění bude dodavatelem objednateli poskytováno ve lhůtách dle přílohy č. 2 této smlouvy a zbývající plnění dle pís. objednávky objednatele v termínech v ní uvedených.

### IV. Trvání smlouvy

- 4.1 Smlouva se uzavírá s účinností od 1.7.2004 na dobu neurčitou.

### V. Cena a platební podmínky

- 5.1 Veškeré dále uvedené ceny jsou uvedeny bez DPH, která bude určena na základě daňových předpisů platných v období příslušném pro konkrétní daňové plnění.

- školení podle počtu školených	1-2: paušál 1.500 Kč + 1.000 Kč/hod 3-5: paušál 2.000 Kč + 1.200 Kč/hod 6 a více: paušál 3.000 Kč + 1.500 Kč/hod
- ostatní práce (analýzy, koordinace, implementace, ...)	1.000 Kč/hod
- programátorské práce	900 Kč/hod
- systémové práce	1.200 Kč/hod

- 5.2 Cena za práce na tvorbě a údržbě datové základny GIS 800 Kč/hod
- 5.3 Cena za odborné práce v GIS SW a specializované práce nad daty 1.000 Kč/hod

- 5.4 Ceny prací stanovených hodinovou sazbou budou fakturovány čtvrtletně po uplynutí příslušného čtvrtletí na základě výkazu provedených prací, který musí být před fakturací písemně odsouhlasen s objednatelem.

- 5.5 Cena za údržbu a technickou podporu stávajících aplikací je sjednána jako pevná pro každý kalendářní rok. Cena technické podpory je vypočítávána z ceny jednotlivých aplikací a je součástí přílohy č. 1 této smlouvy. Tato cena bude pravidelně aktualizována k 1.12. každého roku pro rok následující na základě aktuálně provozovaných aplikací. Změna ceny bude vždy řešena dodatkem ke smlouvě. Pokud nebude dodatek do sjednaného termínu uzavřen, platí cena z období předcházejícího.

Dodavatel má nárok požadovat přiměřenou úpravu sjednané ceny případně, že inflace vykazovaná v ČR za uplynulý kal. rok bude vyšší než 2 %.

Fakturace částky za údržbu a technickou podporu bude uskutečňována čtvrtletně, tedy vždy 15. dni prvního měsíce daného čtvrtletí. Platební kalendář je uveden v příloze č. 2 .

- 5.6 Splatnost faktur se sjednává na 15 dnů od doručení faktury objednateli. Za okamžik uhrazení faktury se považuje datum, kdy byla předmětná částka odepsána z účtu objednatele. Při nedodržení této splatnosti je dodavatel oprávněn vyúčtovat objednateli úrok z prodlení ve výši 0,05 % z fakturované částky za každý den prodlení.

- 5.7 Objednatel je oprávněn pozastavit úhradu kterékoliv platby v průběhu plnění této smlouvy, jestliže dodavatel neplní jakýkoliv termín v této smlouvě stanovený.

- 5.8 Objednatel má právo podmínit úhradu kterékoliv dílčí faktury odstraněním vad a nedodělků dosavadního plnění. Podmínky úhrady může objednatel uplatnit jak před vystavením faktury, tak poté.

- 5.9 Objednatel je oprávněn pozastavit úhradu kterékoliv platby ve prospěch dodavatele, pokud je dodavatel v prodlení s plněním jakékoliv závazku vůči objednateli podle této smlouvy.

- 5.10 Bude-li faktura obsahovat nesrovnalosti, má objednatel právo vrátit ji dodavateli k opravě. Nová lhůta její splatnosti běží ode dne doručení opravené faktury objednateli.

## VI. Splnění díla

- 6.1 Dodavatel splní svou povinnost provést dílo řádně a kvalitně tak, že splní řádně veškeré své povinnosti s tím, že řádným splněním se rozumí zhotovení předmětu díla včas a bez vad, jakož i ujednání v rozsahu umožňujícím řádnou a úplnou realizaci předmětu díla. Nedílnou součástí řádného splnění díla je předání všech dokladů souvisejících s řádným provedením díla objednateli, a to zejména dokumentace související s poskytovaným plněním.
- 6.2 Povinnost dodavatele provést dílo je splněna dnem jeho řádným ukončením a předáním objednateli v jeho sídle.
- 6.3 Řádné ukončení díla a jeho předání se osvědčuje zápisem o předání a převzetí díla podepsaným oběma smluvními stranami (dále jen zápis). Zápis má právní účinky takového osvědčení pouze v tom případě, že obsahuje prohlášení objednatele, že dílo přejímá včetně všech potřebných dokladů a bez vad a nedodělků, které by bránily řádnému užívání a provozu díla. Řádné splnění jednotlivých povinností zhotovitele uvedených v článku II může být osvědčeno dílčími zápisy. Nedokončené dílo, dílo s vadami a nedodělky či při nepředání části dokumentace není objednatel povinen dílo převzít.
- 6.4 Dodavatel se zavazuje poskytovat technickou podporu ke každé aplikaci minimálně 5 let od jejího předání objednateli na základě budoucích ujednání o její konkrétní náplni mezi oběma stranami (dle vůle a potřeby objednatele), a to zejména v oblasti hotline, upgradů technologií, případného dalšího vývoje aplikace apod. za ceny v místě a čase plnění obvyklé.

## VII. Podmínky provádění smlouvy

- 7.1 Řešení úkolů bude probíhat průběžně podle požadavků a potřeb objednatele a na základě specifikací uvedených v přílohách této smlouvy (dále též lhůty uvedené v čl. III. této smlouvy).
- 7.2 Řádné plnění povinností dodavatele uvedených v čl. II. se osvědčuje zápisy o průběžném plnění předmětu smlouvy podepsanými oběma smluvními stranami (dále jen zápis). Zápis má právní účinky takového osvědčení pouze v tom případě, že obsahuje prohlášení objednatele, že jednotlivé požadované položky byly dodavatelem řádně splněny. Tyto zápisy budou vyhotovovány objednatel a potvrzeny nejméně každé čtvrtletí trvání tohoto smluvního vztahu.
- 7.3 Dodavatel zajišťuje provádění systémové podpory svými pracovníky nebo pracovníky třetích osob, za které ručí jako by dílo provedl sám. Dodavatel nese plnou odpovědnost za neplnění povinností vyplývajících z této smlouvy.
- 7.4 Kterákoliv ze smluvních stran je oprávněna písemně navrhnout změny díla před jeho dokončením.
- 7.5 Jestliže změny díla před jeho dokončením navrhne objednatel, zavazuje se dodavatel provést hodnocení dopadů objednatel navrhovaných změn díla na termíny a cenu díla. Pokud by však takovéto hodnocení vyžadovalo dodatečné náklady anebo by nepříznivě ovlivnilo pracovní vytížení pracovníků nebo využití jiných prostředků určených k provádění díla, dodavatel tuto skutečnost oznámí objednateli a hodnocení provede pouze na základě písemného pověření objednatel. V takovém případě se objednatel zavazuje zaplatit za provedení takového hodnocení dodavatelí cenu podle stráveného času a spotřebovaného materiálu v sazbách obvykle platných v době a místě hodnocení. V takovém případě se obě smluvní strany zavazují sjednat dodatek předmětné smlouvy, který by přiměřeně posouval termín provedení celého díla s ohledem na skutečnost, že dodavatel využil k provedení hodnocení dopadů navrhovaných změn díla některého z pracovníků nebo prostředků určených k provedení díla.
- 7.6 Jakékoliv změny díla musí být sjednány písemně dodatkem této smlouvy. V závislosti na tom budou upraveny termíny a harmonogram plnění, cena, platební podmínky, součinnost objednatele, event. dokumentace díla. Dodavatel není oprávněn provést jakékoliv změny díla, dokud tyto nebudou písemně sjednány dodatkem této smlouvy.
- 7.7 Dodavatel prohlašuje, že k datu podpisu smlouvy:
- a) byl řádně seznámen se zadáním a požadavky objednatele
  - b) je seznámen s technickými podmínkami objednatele
  - c) všechny nejasné podmínky si vyjasnil s příslušnými pracovníky
- 7.8 Dodavatel rovněž prohlašuje, že je plně seznámen i s ostatními podmínkami plnění dodavatelových povinností podle této smlouvy, které z ní vyplývají a které nejsou v ustanoveních tohoto článku smlouvy výslovně uvedeny.

- 7.9 Dodavatel je povinen provést jakékoliv plnění dle této smlouvy s maximální odbornou péčí, v obvyklé kvalitě, vlastním nákladem a na vlastní nebezpečí. Nebezpečí škody na poskytnutém plnění a jeho vlastnictví přechází na objednatele dnem jeho převzetí.
- 7.10 Dodavatel je povinen řídit se pokyny objednatele. Zjistí-li však, že tyto pokyny jsou nevhodné, je povinen na tuto skutečnost objednatele písemně upozornit a vyčkat jeho stanoviska, jinak odpovídá za vzniklou škodu.
- 7.11 Objednatel je oprávněn kdykoli provést kontrolu poskytovaného plnění, což je dodavatel povinen kdykoli umožnit, jinak bude posuzováno jako podstatné porušení této smlouvy dodavatelem.
- 7.12 Zjistí-li objednatel, že dodavatel poskytuje plnění v rozporu s touto smlouvou, vyzve dodavatele k nápravě v termínu, který stanoví. Nebude-li náprava dodavatelem v tomto termínu sjednána, bude tato skutečnost posuzována jako podstatné porušení této smlouvy ze strany dodavatele.

### **VIII. Záruky a reklamace**

- 8.1 Dodavatel poskytuje objednateli na všechny části předmětu smlouvy záruku v délce trvání dvanácti (12) měsíců od jeho protokolárního předání objednateli a převzetí objednatelem. Záruka se vztahuje na vady resp. nedodělky díla, které se projeví u díla během záruční doby s výjimkou vad, u nichž dodavatel prokáže, že jejich vznik zavínil objednatel. Vady budou oznamovány do sídla dodavatele telefonicky, emailem nebo písemně.
- 8.2 Po zjištění vady nebo oznámení vady objednatelem v průběhu záruční doby, je dodavatel povinen neprodleně zahájit práce na odstranění závady a oznámit objednateli předpokládaný postup práce. Vada musí být odstraněna nejpozději do 10 dnů ode dne oznámení dodavateli.
- 8.3 Neodstraní-li dodavatel reklamované vady či nedodělky ve stanovené lhůtě nebo písemně oznámí před jejím uplynutím, že vady či nedodělky neodstraní, objednatel uplatní přiměřenou slevu ze sjednané ceny vadného plnění, nebo zadá provedení oprav jinému dodavateli-opravci (tj. zmocnění pro objednatele) a cenu jeho plnění uhradí původní dodavatel. O slevu nebo úhradu za plnění poskytnuté jinou osobou může být snížena odměna, kterou má objednatel poskytnout dodavateli (nejdříve vyúčtována a stanovena její splatnost a poté pokud nebude včas dodavatelem uhrazena, započtena oproti odměně). V případě sporu smluvních stran o výši přiměřené slevy, stanoví její výši soudní znalec určený objednatelem (náklady na soudního znalce ponese dodavatel).
- 8.4 Nároky z odpovědnosti za vady se nedotýkají nároků na náhradu škody nebo na smluvní pokutu.

### **IX. Odstoupení od smlouvy**

- 9.1 Objednatel může písemně odstoupit od smlouvy, poruší-li dodavatel podstatným způsobem své smluvní povinnosti. Dodavateli budou v tomto případě uhrazeny prokazatelně a účelně vynaložené náklady prokazatelně spojené s dosud provedenými pracemi mimo nákladů spojených s odstoupením od smlouvy.
- 9.2 Podstatným porušením smlouvy se rozumí zejména neuvedení informací o okolnostech souvisejících s plněním smlouvy, které nejsou jeho předmětem, mající za následek vznik neočekávaných druhotných nákladů či komplikací znemožňujících využívání aplikací dat či jiných služeb týkajících se předmětu smlouvy. Dále je přímo v textu této smlouvy označeno co především je považováno za podstat. porušení smlouvy. V dalších případech bude posuzováno ve smyslu § 345 odst. 2 obchodního zákona (ve znění platném ke dni uzavření této smlouvy).
- 9.3 Odstoupení od smlouvy strana oprávněná oznámí straně povinné bez zbytečného odkladu poté, kdy se dozví, že strana povinná porušila své povinnosti ve smyslu odst. 9.2 tohoto článku.
- 9.4 Stanoví-li oprávněná strana pro dodatečné plnění lhůtu, vzniká jí právo odstoupit od smlouvy po marném uplynutí této lhůty. Jestliže však strana, která je v prodlení, písemně prohlásí, že svůj závazek nesplní, může oprávněná strana odstoupit od smlouvy před uplynutím lhůty dodatečného plnění, kterou stanovila, tzn. ihned poté, co prohlášení povinné strany obdrží.
- 9.5 Odstoupením od smlouvy zanikají všechna práva a povinnosti stran ze smlouvy ke dni účinnosti odstoupení. Odstoupení od smlouvy se však nedotýká nároku na náhradu škody vzniklé porušením smlouvy, řešení sporů mezi smluvními stranami, nároků na smluvní pokuty a jiných nároků, které podle této smlouvy nebo vzhledem ke své povaze mají trvat i po ukončení smlouvy.

9.6 K odstoupení od smlouvy dojde dnem doručení písemného projevu vůle objednatele o odstoupení dodavateli.

## **X. Smluvní pokuty**

- 10.1 V případě, že dodavatel bude v prodlení se svojí povinností splnit včas plnění uvedené v předmětu smlouvy, je objednatel oprávněn vyúčtovat dodavateli smluvní pokutu ve výši 100,-- Kč za každý, byť i jen započatý den prodlení.
- 10.2 V případě, že dodavatel bude v prodlení s předáním dokladů objednateli dle čl. VI. odst. 6.1 této smlouvy, nebo nepředá všechny tyto doklady, je objednatel oprávněn vyúčtovat dodavateli smluvní pokutu ve výši 50,-- Kč za každý, byť i jen započatý den až do splnění této povinnosti.
- 10.3 V případě, že dodavatel nedodrží lhůtu pro odstranění vad resp. nedodělků dle čl. VIII, odst. 8.2 této smlouvy, je objednatel oprávněn vyúčtovat dodavateli smluvní pokutu ve výši 200,-- Kč za každý, byť i jen započatý den prodlení.
- 10.4 V případě jakéhokoli dalšího porušení této smlouvy ze strany dodavatele je objednatel oprávněn vyúčtovat dodavateli smluvní pokutu ve výši 1.000,-- Kč za každé porušení, pokud v textu smlouvy není pro konkrétní případ stanoveno jinak.
- 10.5 Smluvní pokuty, sjednané touto smlouvou, hradí povinná strana nezávisle na tom, zda a v jaké výši vznikne druhé straně škoda, kterou lze vymáhat samostatně a bez ohledu na její výši (smluvní pokuta se nezapočítává na náhradu škody). Uplatnění smluvní pokuty je na vůli smluvní strany, která je oprávněna ji uplatnit.

## **XI. Součinnost a vzájemná komunikace**

- 11.1 Smluvní strany se zavazují vzájemně spolupracovat a poskytovat si veškeré informace potřebné pro řádné plnění svých závazků z této smlouvy a jejích dodatků. Smluvní strana je povinna informovat druhou smluvní stranu o veškerých skutečnostech, které jsou nebo mohou být důležité pro řádné plnění této smlouvy a jejích dodatků.
- 11.2 Veškerá komunikace mezi smluvními stranami bude probíhat prostřednictvím oprávněných osob, písemně pověřených pracovníků nebo statutárních zástupců smluvních stran.
- 11.3 Smluvní strany se zavazují, že v případě změny své adresy nebo osob oprávněných za ně při plnění tohoto smluvního vztahu jednat, budou o této změně druhou smluvní stranu neprodleně písemně informovat.
- 11.4 Jakákoliv ústní ujednání při provádění díla, která nejsou písemně potvrzena (dodatkem ke smlouvě) oprávněnými zástupci obou smluvních stran, jsou neplatná. Dodavatel by měl akceptovat pokyny objednatele, písemně potvrzené.

## **XII. Závěrečná ustanovení**

- 12.1 Tento smluvní vztah lze ukončit :
- a) písemnou dohodou smluvních stran k dohodnutému termínu
  - b) písemným odstoupením (viz čl. IX. této smlouvy)
  - c) písemnou výpovědí bez uvedení důvodů s dvouměsíční výpovědní lhůtou počínající běžet prvním dnem měsíce následujícím po měsíci, ve kterém byla výpověď doručena druhé smluvní straně.
- V případě jakéhokoli ukončení tohoto smluvního vztahu si smluvní strany ponechají dosud dle této smlouvy oprávněně přijatá plnění.  
Dodavatelem již poskytnuté plnění zůstává objednateli. Objednatel je oprávněn toto plnění fakturovat.
- 12.2 Smluvní strany se zavazují zachovat mlčenlivost o veškerých skutečnostech, o kterých se dozví při plnění této smlouvy. Povinnost mlčenlivosti se nevztahuje na informace, které jsou již vlastnictvím strany zveřejňující, nebo jsou veřejně dostupné, nebo byly získány nezávisle na stranách participujících v závazkových vztazích ohledně vytvoření a implementace software, nebo byly získány od třetí strany bez jakéhokoli omezení. Zveřejnit lze rovněž informace, které se zveřejňují dle platné právní úpravy. Za objednatele jsou oprávněni m.j. se s tímto smluvním vztahem obeznámit členové zastupitelstva města.



- 12.3 V případech v této smlouvě výslovně neupravených platí pro obě smluvní strany ustanovení veřejné zakázky ze dne 27. 4. 2004 s tímto předmětem nabídky dodavatele ze dne 10.5.2004 na tuto veř. zakázku obchodního zákoníku č. 513/1991 Sb. v platném znění, případně obchodní zvyklosti. Smluvní strany se zavazují, že případné spory u právního vztahu, založeného touto smlouvou, budou řešit především jednáním. Zánik smluvního vztahu se nedotýká nároku na náhradu škody vzniklé porušením smlouvy, nároků odpovědnosti za vady, řešení sporů mezi smluvními stranami a jiných nároků, které podle této smlouvy nebo vzhledem ke své povaze mají trvat i po ukončení smlouvy.
- 12.4 V případě soudního sporu se místní příslušnost věcně příslušného soudu I. stupně řídí obecným soudem v ČR dle platné právní úpravy.
- 12.5 Jakákoliv ústní ujednání při provádění díla, která nejsou způsobem dle této smlouvy písemně potvrzena oprávněnými zástupci obou smluvních stran, jsou právně neúčinná.
- 12.6 Smlouvu lze měnit pouze písemnými dodatky takto výslovně označenými, pořadově číslovanými a podepsanými oprávněnými zástupci obou smluvních stran, pokud v textu této smlouvy není pro konkrétní případ stanoveno jinak.
- 12.7 Veškerá textová dokumentace, kterou při plnění smlouvy předává či předkládá dodavatel objednateli, musí být předána či předložena v českém jazyce (jinak nebude úkol považován za splněný).
- 12.8 Pokud se konkrétní ustanovení této smlouvy stane pro rozpor se zákonem neplatným, nezakládá to neplatnost celého tohoto smluvního vztahu. Takové ustanovení smluvní strany nahradí (dodatkem ke smlouvě) ustanovením novým a platným – pokud možno ve smyslu původní úpravy.
- 12.9 Písemnosti mezi stranami této smlouvy, s jejichž obsahem je spojen vznik, změna nebo zánik práv a povinností upravených touto smlouvou (zejména odstoupení od smlouvy či výpověď) se doručují do vlastních rukou. Povinnost smluvní strany doručit písemnost do vlastních rukou druhé smluvní straně je splněna při doručování poštou, jakmile pošta písemnost adresátovi do vlastních rukou doručí. Účinky doručení nastanou i tehdy, jestliže pošta písemnost smluvní straně vrátí jako nedoručitelnou a adresát svým jednáním doručení zmařil, nebo přijetí písemnosti odmítl – v tomto případě je písemnost považována za doručenu třetím dnem po jejím odeslání do sídla adresáta.
- 12.10 Nedílnou součástí této smlouvy jsou tyto přílohy obsahující specifikaci obsahu jednotlivých konkrétních bodů předmětu této smlouvy:
  - č. 1 – technická podpora
  - č. 2 – specifikace předmětu smlouvy a lhůty plnění na 4 roky
- 12.11 Tato smlouva nabývá platnosti dnem podpisu oběma smluvními stranami (tj. dnem uzavření) a je vyhotovena ve třech vyhotoveních, z nichž objednatel obdržel po podpisu 2 vyhotovení a dodavatel jedno vyhotovení.
- 12.12 Smluvní strany prohlašují, že si smlouvu přečetly, s obsahem souhlasí a na důkaz jejich svobodné, pravé a vážné vůle připojují své podpisy.
- 12.13 Osoby oprávněné za smluvní strany při plnění tohoto smluvního vztahu jednat:
  - a) za objednatele: vedoucí odboru informatiky Městského úřadu v Třebíči
  - b) za dodavatele:

V Třebíči dne 12.7.2004

V Hradci Králové dne 15.7.2004

Objednatel:

Město Třebíč

Dodavatel:

T-MAPY spol. s r.o.



**Příloha č. 1**  
**ke Smlouvě č. 150226332004 o technické podpoře GIS na MěÚ Třebíč,**  
**uzavřené dne .....**

**Technická podpora**

Technická podpora níže uvedených aplikací zahrnuje

- uživatelskou podporu – konzultace, hotline
- dodávku aktualizovaných verzí software

Cena technické podpory vypočítaná z ceny jednotlivých aplikací pro rok 2004:

Aplikace	Počet licencí [ks]	Vstupní cena [Kč bez DPH]	Technická podpora/Q [Kč bez DPH]
GISel	27	266 480	13 324
GISelPro	15	222 960	11 148
Pasport komunikací	1	66 000	3 300
GISServer	1	100 000	5 000
T-MapServer pro intranet (51 a více uživatelů)	1	132 300	6 615
SIRIS KN ( intranet 20 uživatelů)	1	99 000	4 950
Adresní systém ZUZI	1	66 000	3 300
<b>Technická podpora celkem</b>			<b>47 637</b>

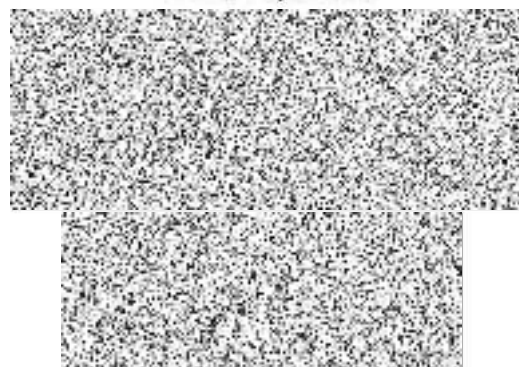
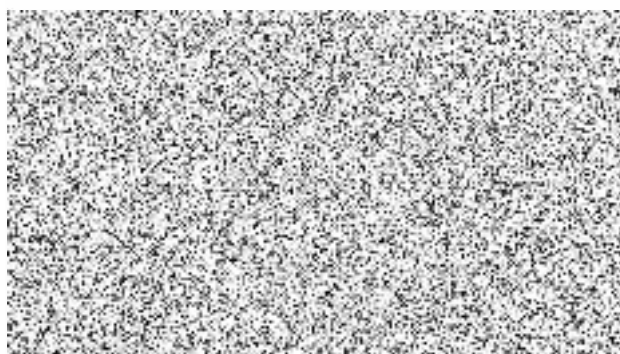
Všechny uvedené ceny jsou v Kč bez DPH. Sazba DPH bude určena na základě daňových předpisů platných v období příslušném pro konkrétní daňové plnění.

V Třebíči dne 12.7.2004

V Hradci Králové dne 15.7.2004

Objednatel:  
Město Třebíč

Dodavatel:  
T-MAPY spol. s r.o.





**Příloha č. 2**  
**ke Smlouvě č. 150226332004 o technické podpoře GIS na MěÚ Třebíč,**  
**uzavřené dne .....**

**Specifikace předmětu smlouvy**

Položka	Kč bez DPH	Kč vč. DPH
<b>Roční náklady</b>	<b>438 148</b>	<b>521 396</b>
Konzultace, support	60 000	71 400
Konzultace, support	60 000	71 400
Data	187 600	223 244
Katastrální mapy	25 000	29 750
Údržba katastrálních map - převody a implementace do GIS (projekt GISel/T-MapServer)	25 000	29 750
Územní identifikace - aktualizace	130 600	155 414
čísla popisná	6 800	8 092
adresní body	32 400	38 556
budovy	53 600	63 784
uliční úseky	27 200	32 368
porovnání dat grafických a registrů adres na MěÚ	3 600	4 284
implementace do GIS	7 000	8 330
Aktualizace OPM	32 000	38 080
Aktualizace OPM	32 000	38 080
Technická podpora	190 548	226 752
Desktop	111 088	132 195
27xGISel	53 296	63 422
15xGISelPro	44 592	53 064
Pasport komunikací	13 200	15 708
GISServer	20 000	23 800
Intra/internet	59 460	70 757
T-MapServer pro intranet (51 a více uživatelů)	26 460	31 487
SIRIS KN ( intranet 20 uživatelů)	19 800	23 562
Adresní systém ZUZI	13 200	15 708

V tabulce jsou uvedeny pouze pevné ceny (souhrnně včetně cen za Technickou podporu uvedených v příloze 1) . Na činnosti, jejichž cena je ve smlouvě stanovena v hodinových sazbách, byla stanovena rezerva 21 852 Kč.

Celková pevná cena za práce dle předmětu smlouvy ročně byla stanovena na 460 000 Kč bez DPH., tj. 547 400 Kč vč. DPH.

Dílčí termíny plnění zakázky budou stanovovány pro každý rok předem na základě dohody mezi objednatelem a dodavatelem. Celkový termín plnění pro každý kalendářní rok bude 15.12. nebo nejbližší předcházející pracovní den.

V Třebíči dne 12.7.2004

V Hradci Králové dne 15.7.2004

Objednatel:  
Město Třebíč



Dodavatel:  
T-MAPY spol. s r.o.

