

Smlouva č. 150226342004

o dalším rozvoji projektu GIS na MěÚ Třebíč

uzavřená v souladu s ustanovením § 536 a násl. zákona č. 513/1991 Sb., obchodního zákoníku, ve znění pozdějších předpisů, s přihlédnutím k ustanovení § 46 a násl. zákona č. 121/2000 Sb., o právu autorském, o právech souvisejících s právem autorským a o změně některých zákonů (autorský zákon).

I. Smluvní strany

1. Objednatel: Město Třebíč
se sídlem Karlovo nám. č. 104/55, Třebíč

zastoupený: Milošem Maškem, starostou

osoba oprávněná jednat ve věcech smluvních: Miloš Mašek, starosta

osoba oprávněná jednat ve věcech technických: [REDACTED]

IČ: 00290629

Bankovní spojení: KB Třebíč

Číslo účtu: [REDACTED]

2. Dodavatel: T-Mapy spol. s r. o.
Nezvalova 850
500 02 Hradec Králové

jednající: Ing. Jiřím Bradáčem, jednatelem firmy

osoba oprávněná jednat ve věcech smluvních: Ing. Jiří Bradáč

osoba oprávněná jednat ve věcech technických: [REDACTED]

IČ: 47451084

DIČ: CZ47451084

Bankovní spojení: ČSOB Hradec Králové

Číslo účtu: [REDACTED]

II. Předmět smlouvy (dílo)

- 2.1 Předmětem této smlouvy je další rozvoj projektu geografického informačního systému objednatele (dále též jen GIS) v tomto rozsahu:
- vedení projektu a spolupráce na koncepci dalšího rozvoje GIS objednatele dle požadavků objednatele
 - analytická činnost v oblasti procesů souvisejících s implementací dodávaných řešení a aplikací
 - údržba a technická podpora aplikací a technologií dodaných dodavatelem
 - hot-line
 - školení uživatelů
 - další vývoj stávajících aplikací, tvorba a dodávka nových aplikací
 - spolupráce, koordinace a integrace u dodávek aplikací a řešení třetích stran vč. dalších subjektů veřejné správy
 - implementace jednotlivých softwarových komponent a aplikací vč. konfigurace podle požadavků zákazníka,
 - tvorba a údržba datové základny GIS
 - odborné práce v prostředí GIS software
 - specializované práce nad daty GIS
- Dodavatel poskytuje objednateli licenci k produktům uvedeným v této smlouvě za podmínek dohodnutých v této smlouvě
- 2.2 Bližší specifikace jednotlivých plnění podle této smlouvy jsou uvedeny v přílohách.
- 2.3 Za řádně (tj. v souladu s touto smlouvou, bez vad a nedodělků) a včas poskytnuté plnění v rozsahu dle této smlouvy se objednatel zavazuje uhradit dodavateli sjednanou odměnu.

III. Místo plnění, čas plnění

- 3.1 Místem plnění této smlouvy je sídlo objednatele, kde budou dodané produkty dodavatelem instalovány.
- 3.2 Plnění bude dodavatelem objednateli poskytováno ve lhůtách dle přílohy č. 2 této smlouvy a zbývajícím plnění dle pís. objednávky objednatele v termínech v ní uvedených.

IV. Trvání smlouvy

- 4.1 Smlouva se uzavírá s účinností od 1.7.2004 na dobu neurčitou.

V. Cena a platební podmínky

- 5.1 Veškeré dále uvedené ceny jsou uvedeny bez DPH, která bude určena na základě daňových předpisů platných v období příslušném pro konkrétní daňové plnění.
- 5.2 Cena za provádění projektu dalšího rozvoje GIS objednatele byla stanovena následujícím způsobem:
- | | |
|--|--|
| - vlastní vedení projektu | 20 000 Kč čtvrtletně |
| - - školení podle počtu školených | 1-2: paušál 1.500 Kč + 1.000 Kč/hod
3-5: paušál 2.000 Kč + 1.200 Kč/hod
6 a více: paušál 3.000 Kč + 1.500 Kč/hod |
| - ostatní práce (analýzy, koordinace, implementace, ...) | 1.000 Kč/hod |
| - programátorské práce | 900 Kč/hod |
| - systémové práce | 1.200 Kč/hod |
- 5.3 Cena za práce na tvorbě a údržbě datové základny GIS 800 Kč/hod
- 5.4 Cena za odborné práce v GIS SW a specializované práce nad daty 1.000 Kč/hod
- 5.5 Ceny prací stanovených hodinovou sazbou budou fakturovány čtvrtletně po uplynutí příslušného čtvrtletí na základě výkazu provedených prací, který musí být před fakturací písemně odsouhlasen s objednatel.
- 5.6 Splatnost faktur se sjednává na 15 dnů od doručení faktury objednateli. Za okamžik uhrazení faktury se považuje datum, kdy byla předmětná částka odepsána z účtu objednatele. Při nedodržení této splatnosti je dodavatel oprávněn vyúčtovat objednateli úrok z prodlení ve výši 0,05 % z fakturované částky za každý den prodlení.
- 5.7 Objednatel je oprávněn pozastavit úhradu kterékoliv platby v průběhu plnění této smlouvy, jestliže dodavatel neplní jakýkoliv termín v této smlouvě stanovený.
- 5.8 Objednatel má právo podmínit úhradu kterékoliv dílčí faktury odstraněním vad a nedodělků dosavadního plnění. Podmínky úhrady může objednatel uplatnit jak před vystavením faktury, tak poté.
- 5.9 Objednatel je oprávněn pozastavit úhradu kterékoliv platby ve prospěch dodavatele, pokud je dodavatel v prodlení s plněním jakékoliv závazku vůči objednateli podle této smlouvy.
- 5.10 Bude-li faktura obsahovat nesrovnalosti, má objednatel právo vrátit ji dodavateli k opravě. Nová lhůta její splatnosti běží ode dne doručení opravené faktury objednateli.

VI. Splnění díla

- 6.1 Dodavatel splní svou povinnost provést dílo řádně a kvalitně tak, že splní řádně veškeré své povinnosti s tím, že řádným splněním se rozumí zhotovení předmětu díla včas a bez vad, jakož i ujednání v rozsahu umožňujícím řádnou a úplnou realizaci předmětu díla. Nedílnou součástí řádného splnění díla je předání všech dokladů souvisejících s řádným provedením díla objednateli, a to zejména dokumentace související s poskytovaným plněním.
- 6.2 Povinnost dodavatele provést dílo je splněna dnem jeho řádným ukončením a předáním objednateli v jeho sídle.

- 6.3 Řádné ukončení díla a jeho předání se osvědčuje zápisem o předání a převzetí díla podepsaným oběma smluvními stranami (dále jen zápis). Zápis má právní účinky takového osvědčení pouze v tom případě, že obsahuje prohlášení objednatele, že dílo přejímá včetně všech potřebných dokladů a bez vad a nedodělků, které by bránily řádnému užívání a provozu díla. Řádné splnění jednotlivých povinností zhotovitele uvedených v článku II může být osvědčeno dílčími zápisy. Nedokončené dílo, dílo s vadami a nedodělků či při nepředání části dokumentace není objednatel povinen dílo převzít.
- 6.4 Dodavatel se zavazuje poskytovat technickou podporu ke každé dodané aplikaci minimálně 5 let od jejího předání objednateli na základě budoucích ujednání o její konkrétní náplni mezi oběma stranami (dle vůle a potřeby objednatele), a to zejména v oblasti hotline, upgradů technologií, případného dalšího vývoje aplikace apod. za ceny v místě a čase plnění obvyklé.

VII.

Podmínky provádění smlouvy

- 7.1 Řešení úkolů bude probíhat průběžně podle požadavků a potřeb objednatele a na základě specifikací uvedených v přílohách této smlouvy (dále též lhůty uvedené v čl. III. této smlouvy).
- 7.2 Řádné plnění povinností dodavatele uvedených v čl. II. se osvědčuje zápisy o průběžném plnění předmětu smlouvy podepsanými oběma smluvními stranami (dále jen zápis). Zápis má právní účinky takového osvědčení pouze v tom případě, že obsahuje prohlášení objednatele, že jednotlivé požadované položky byly dodavatelem řádně splněny. Tyto zápisy budou vyhotovovány objednatel a potvrzeny nejméně každý měsíc trvání tohoto smluvního vztahu.
- 7.3 Kterákoliv ze smluvních stran je oprávněna písemně navrhnout změny díla před jeho dokončením.
- 7.4 Jestliže změny díla před jeho dokončením navrhne objednatel, zavazuje se dodavatel provést hodnocení dopadů objednatel navrhovaných změn díla na termíny a cenu díla. Pokud by však takovéto hodnocení vyžadovalo dodatečné náklady anebo by nepříznivě ovlivnilo pracovní vytížení pracovníků nebo využití jiných prostředků určených k provádění díla, dodavatel tuto skutečnost oznámí objednateli a hodnocení provede pouze na základě písemného pověření objednatel. V takovém případě se objednatel zavazuje zaplatit za provedení takového hodnocení dodavateli cenu podle stráveného času a spotřebovaného materiálu v sazbách obvykle platných v době a místě hodnocení. V takovém případě se obě smluvní strany zavazují sjednat dodatek předmětné smlouvy, který by přiměřeně posouval termín provedení celého díla s ohledem na skutečnost, že dodavatel využil k provedení hodnocení dopadů navrhovaných změn díla některého z pracovníků nebo prostředků určených k provedení díla.
- 7.5 Jakékoliv změny díla musí být sjednány písemně dodatkem této smlouvy. V závislosti na tom budou upraveny termíny a harmonogram plnění, cena, platební podmínky, součinnost objednatele, event. dokumentace díla. Dodavatel není oprávněn provést jakékoliv změny díla, dokud tyto nebudou písemně sjednány dodatkem této smlouvy.
- 7.6 Dodavatel prohlašuje, že k datu podpisu smlouvy:
- a) byl řádně seznámen se zadáním a požadavky objednatele
 - b) je seznámen s technickými podmínkami objednatele
 - c) všechny nejasné podmínky si vyjasnil s příslušnými pracovníky
- 7.7 Dodavatel rovněž prohlašuje, že je plně seznámen i s ostatními podmínkami plnění dodavatelových povinností podle této smlouvy, které z ní vyplývají a které nejsou v ustanoveních tohoto článku smlouvy výslovně uvedeny.
- 7.8 Dodavatel je povinen provést jakékoliv plnění dle této smlouvy s maximální odbornou péčí, v obvyklé kvalitě, vlastním nákladem a na vlastní nebezpečí. Nebezpečí škody na poskytnutém plnění a jeho vlastnictví přechází na objednatele dnem jeho převzetí. Ode dne převzetí plnění je objednatel oprávněn s tímto plněním dle svého uvážení nakládat.
- 7.9 Dodavatel je povinen řídit se pokyny objednatele. Zjistí-li však, že tyto pokyny jsou nevhodné, je povinen na tuto skutečnost objednatele písemně upozornit a vyčkat jeho stanoviska, jinak odpovídá za vzniklou škodu.
- 7.10 Objednatel je oprávněn kdykoli provést kontrolu poskytovaného plnění, což je dodavatel povinen kdykoli umožnit, jinak bude posuzováno jako podstatné porušení této smlouvy dodavatelem.
- 7.11 Zjistí-li objednatel, že dodavatel poskytuje plnění v rozporu s touto smlouvou, vyzve dodavatele k nápravě v termínu, který stanoví. Nebude-li náprava dodavatelem v tomto termínu sjednána, bude tato skutečnost posuzována jako podstatné porušení této smlouvy ze strany dodavatele.

VIII. Záruky a reklamace

- 8.1 Dodavatel poskytuje objednateli na všechny části předmětu smlouvy záruku v délce trvání dvanácti (12) měsíců od jeho protokolárního předání objednateli a převzetí objednatелеm. Záruka se vztahuje na vady resp. nedodělky díla, které se projeví u díla během záruční doby s výjimkou vad, u nichž dodavatel prokáže, že jejich vznik zavinit objednatel. Vady budou oznamovány do sídla dodavatele telefonicky, emailem nebo písemně.
- 8.2 Po zjištění vady nebo oznámení vady objednatелеm v průběhu záruční doby, je dodavatel povinen neprodleně zahájit práce na odstranění závady a oznámit objednateli předpokládaný postup práce. Vada musí být odstraněna nejpozději do 10 dnů ode dne oznámení dodavatelí.
- 8.3 Neodstraní-li dodavatel reklamované vady či nedodělky ve stanovené lhůtě nebo písemně oznámí před jejím uplynutím, že vady či nedodělky neodstraní, objednatel uplatní přiměřenou slevu ze sjednané ceny vadného plnění, nebo zadá provedení oprav jinému dodavateli-opravci (tj. zmocnění pro objednatele) a cenu jeho plnění uhradí původní dodavatel. O slevu nebo úhradu za plnění poskytnuté jinou osobou může být snížena odměna, kterou má objednatel poskytnout dodavatelí (nejdříve vyúčtována a stanovena její splatnost a poté pokud nebude včas dodavatelem uhrazena, započtena oproti odměně). V případě sporu smluvních stran o výši přiměřené slevy, stanoví její výši soudní znalec určený objednatелеm (náklady na soudního znalce ponese dodavatel).
- 8.4 Nároky z odpovědnosti za vady se nedotýkají nároků na náhradu škody nebo na smluvní pokutu.

IX. Odstoupení od smlouvy

- 9.1 Objednatel může písemně odstoupit od smlouvy, poruší-li dodavatel podstatným způsobem své smluvní povinnosti. Dodavatelí budou v tomto případě uhrazeny prokazatelně a účelně vynaložené náklady prokazatelně spojené s dosud provedenými pracemi mimo nákladů spojených s odstoupením od smlouvy.
- 9.2 Podstatným porušením smlouvy se rozumí zejména neuvedení informací o okolnostech souvisejících s plněním smlouvy, které nejsou jeho předmětem, mající za následek vznik neočekávaných druhotných nákladů či komplikací znemožňujících využívání aplikací dat či jiných služeb týkajících se předmětu smlouvy. Dále je přímo v textu této smlouvy označeno co především je považováno za podstat. porušení smlouvy. V dalších případech bude posuzováno ve smyslu § 345 odst. 2 obchodního zákona (ve znění platném ke dni uzavření této smlouvy).
- 9.3 Odstoupení od smlouvy strana oprávněná oznámí straně povinné bez zbytečného odkladu poté, kdy se dozví, že strana povinná porušila své povinnosti ve smyslu odst. 9.2 tohoto článku.
- 9.4 Stanoví-li oprávněná strana pro dodatečné plnění lhůtu, vzniká jí právo odstoupit od smlouvy po marném uplynutí této lhůty. Jestliže však strana, která je v prodlení, písemně prohlásí, že svůj závazek nesplní, může oprávněná strana odstoupit od smlouvy před uplynutím lhůty dodatečného plnění, kterou stanovila, tzn. ihned poté, co prohlášení povinné strany obdrží.
- 9.5 Odstoupením od smlouvy zanikají všechna práva a povinnosti stran ze smlouvy ke dni účinnosti odstoupení. Odstoupení od smlouvy se však nedotýká nároku na náhradu škody vzniklé porušením smlouvy, řešení sporů mezi smluvními stranami, nároků na smluvní pokuty a jiných nároků, které podle této smlouvy nebo vzhledem ke své povaze mají trvat i po ukončení smlouvy.
- 9.6 K odstoupení od smlouvy dojde dnem doručení písemného projevu vůle objednatele o odstoupení dodavatelí.

X. Smluvní pokuty

- 10.1 V případě, že dodavatel bude v prodlení se svojí povinností splnit včas plnění uvedené v předmětu smlouvy, je objednatel oprávněn vyúčtovat dodavatelí smluvní pokutu ve výši 100,-- Kč za každý, byť i jen započatý den prodlení.
- 10.2 V případě, že dodavatel bude v prodlení s předáním dokladů objednateli dle čl. VI. odst. 6.1 této smlouvy, nebo nepředá všechny tyto doklady, je objednatel oprávněn vyúčtovat dodavatelí smluvní pokutu ve výši 50,-- Kč za každý, byť i jen započatý den až do splnění této povinnosti.

- 10.3 V případě, že dodavatel nedodrží lhůtu pro odstranění vad resp. nedodělků dle čl. VIII, odst. 8.2 této smlouvy, je objednatel oprávněn vyúčtovat dodavateli smluvní pokutu ve výši 200,-- Kč za každý, byť i jen započatý den prodlení.
- 10.4 V případě jakéhokoli dalšího porušení této smlouvy ze strany dodavatele je objednatel oprávněn vyúčtovat dodavateli smluvní pokutu ve výši 1.000,-- Kč za každé porušení, pokud v textu smlouvy není pro konkrétní případ stanoveno jinak.
- 10.5 Smluvní pokuty, sjednané touto smlouvou, hradí povinná strana nezávisle na tom, zda a v jaké výši vznikne druhé straně škoda, kterou lze vymáhat samostatně a bez ohledu na její výši (smluvní pokuta se nezapočítává na náhradu škody). Uplatnění smluvní pokuty je na vůli smluvní strany, která je oprávněna ji uplatnit.

XI.

Součinnost a vzájemná komunikace

- 11.1 Smluvní strany se zavazují vzájemně spolupracovat a poskytovat si veškeré informace potřebné pro řádné plnění svých závazků z této smlouvy a jejích dodatků. Smluvní strana je povinna informovat druhou smluvní stranu o veškerých skutečnostech, které jsou nebo mohou být důležité pro řádné plnění této smlouvy a jejích dodatků.
- 11.2 Veškerá komunikace mezi smluvními stranami bude probíhat prostřednictvím oprávněných osob, písemně pověřených pracovníků nebo statutárních zástupců smluvních stran.
- 11.3 Smluvní strany se zavazují, že v případě změny své adresy nebo osob oprávněných za ně při plnění tohoto smluvního vztahu jednat, budou o této změně druhou smluvní stranu neprodleně písemně informovat.
- 11.4 Jakákoliv ústní ujednání při provádění díla, která nejsou písemně potvrzena (dodatkem ke smlouvě) oprávněnými zástupci obou smluvních stran, jsou neplatná. Dodavatel by měl akceptovat pokyny objednatele, písemně potvrzené.

XII.

Závěrečná ustanovení

- 12.1 Tento smluvní vztah lze ukončit :
- a) písemnou dohodou smluvních stran k dohodnutému termínu
 - b) písemným odstoupením (viz čl. IX. této smlouvy)
 - c) písemnou výpovědí bez uvedení důvodů s dvouměsíční výpovědní lhůtou počínající běžet prvním dnem měsíce následujícím po měsíci, ve kterém byla výpověď doručena druhé smluvní straně.
- V případě jakéhokoli ukončení tohoto smluvního vztahu si smluvní strany ponechají dosud dle této smlouvy oprávněně přijatá plnění.
Dodavatelem již poskytnuté plnění zůstává objednateli. Objednatel je oprávněn toto plnění fakturovat.
- 12.2 Smluvní strany se zavazují zachovat mlčenlivost o veškerých skutečnostech, o kterých se dozví při plnění této smlouvy. Povinnost mlčenlivosti se nevztahuje na informace, které jsou již vlastnictvím strany zveřejňující, nebo jsou veřejně dostupné, nebo byly získány nezávisle na stranách participujících v závazkových vztazích ohledně vytvoření a implementace software, nebo byly získány od třetí strany bez jakéhokoliv omezení. Zveřejnit lze rovněž informace, které se zveřejňují dle platné právní úpravy. Za objednatele jsou oprávněni m.j. se s tímto smluvním vztahem obeznámit členové zastupitelstva města.
- 12.3 V případech v této smlouvě výslovně neupravených platí pro obě smluvní strany ustanovení veřejné zakázky ze dne 27. 4. 2004 s tímto předmětem nabídky dodavatele ze dne 10.5.2004 na tuto veř. zakázku obchodního zákoníku č. 513/1991 Sb. v platném znění, případně obchodní zvyklosti. Smluvní strany se zavazují, že případné spory u právního vztahu, založeného touto smlouvou, budou řešit především jednáním. Zánik smluvního vztahu se nedotýká nároku na náhradu škody vzniklé porušením smlouvy, nároků odpovědnosti za vady, řešení sporů mezi smluvními stranami a jiných nároků, které podle této smlouvy nebo vzhledem ke své povaze mají trvat i po ukončení smlouvy.
- 12.4 V případě soudního sporu se místní příslušnost věcně příslušného soudu I. stupně řídí obecným soudem v ČR dle platné právní úpravy.
- 12.5 Jakákoliv ústní ujednání při provádění díla, která nejsou způsobem dle této smlouvy písemně potvrzena oprávněnými zástupci obou smluvních stran, jsou právně neúčinná.

Příloha č. 1
ke Smlouvě č. 150226342004 o dalším rozvoji projektu GIS na MěÚ Třebíč,
uzavřené dne 15.7.2006

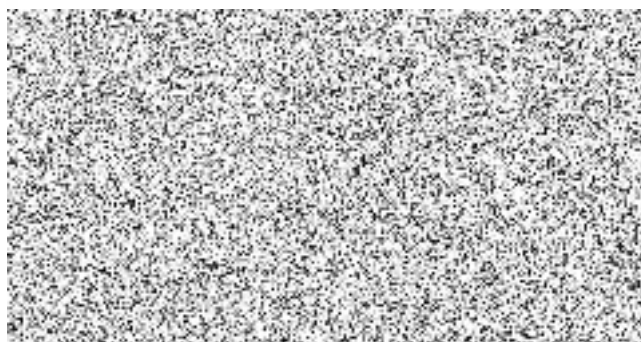
Hodinové sazby

Hodinové sazby cen dodavatele (v Kč bez DPH)

Položka	Sazba
Datové práce	800 Kč/hod
Programátorské práce	900 Kč/hod
Analýzy a odborné konzultace	1 000 Kč/hod
Systemové práce	1 200 Kč/hod

V Třebíči dne 12.7.2004

Objednatel:
Město Třebíč



V Hradci Králové dne 15.7.2004

Dodavatel:
T-Mapy spol. s r. o.



Příloha č. 2
ke Smlouvě č. 150226342004 o dalším rozvoji projektu GIS na MěÚ Třebíč,
uzavřené dne 15.7.2006

Specifikace předmětu smlouvy

Celkem	Kč bez DPH	Kč vč. DPH
Ročně	485 000	577 150
Vedení projektu, systémové práce	80 000	95 200
Vlastní vedení	80 000	95 200
Data	205 000	243 950
Tvorba a údržba funkčního jádra datové základny GIS	39 000	46 410
Tvorba DKM - aktualizace vybraných k.ú.	39 000	46 410
Územní identifikace - aktualizace	10 000	11 900
zapracování čísel orientačních do územní identifikace	8 000	9 520
doplnění projektu GIS	2 000	2 380
Implementace popisných dat UIR ADR do ZUZI	6 000	7 140
implementace databáze UIR ADR	6 000	7 140
Další tematické účelové datové sady	130 000	154 700
Integrace nových a aktualizovaných dat		
Implementace dat laserového scanování		
Doplnění dat ORTOFOTO		
Pasport zeleně		
Tvorba a integrace dat		
Pasport budov		
Pasport komunikací		
Povodňový plán		
Lesní hospodářství		
Vodní hospodářství		
Ochrana přírody a krajiny - ochranná pásma vodních zdrojů		
3D budovy		
3D - zátopová území		
Územní a správní členění (m. části, m. obvody, vol. okrsky, urb. obvody, vymezení působnosti úřadů)		
Přírodní podmínky		
doprava - dopravní síť		
vodstvo		
geologie		
ochrana přírody a krajiny - ochranná pásma vodních zdrojů		
ÚSES		
technická vybavenost (nad rámec DTMM)		
ekonomika		
obrana a ochrana obyvatelstva		
Doplnění projektu projektu T-MapServeru - T-WIST	20 000	23 800
Doplnění projektu o tematické vrstvy	20 000	23 800
Software	200 000	238 000
Desktop	18 000	21 420
Prohlížečka GIS dat - GISel (28. a každá další licence): 8.460 Kč		0
Prohlížečka GIS dat s možností editace - GISelPro (16. a každá další licence): 11.450 Kč		0
SW pro územní identifikaci: 3.220 Kč/ lic		0
SW pro povodňový plán	18 000	21 420
Intra/internet	140 000	166 600
Pasport budov - pohled na data Stavebního řízení	50 000	59 500
Konfigurace pasportu budov	15 000	17 850
T-MapServer pro intranet (51 a více uživatelů) - druhá licence	50 000	59 500
Instalace systému (T-MapServer - T-WIST)	25 000	29 750
Aplikace pro interaktivní plán města	42 000	49 980
funkce UPLOAD dokumentů včetně instalace	27 000	32 130
Konfigurace aplikací	15 000	17 850

Celková pevná cena za práce dle předmětu smlouvy ročně byla stanovena na 485 000 Kč bez DPH., tj. 577 150 Kč vč. DPH.

Dílčí položky a termíny plnění zakázky budou stanovovány pro každý rok předem na základě dohody mezi objednatelem a dodavatelem. Celkový termín plnění pro každý kalendářní rok bude 15.12. nebo nejbližší předcházející pracovní den.

V Třebíči dne 12.7.2004

V Hradci Králové dne 15.7.2004

Objednatel:
Město Třebíč

Dodavatel:
T-Mapy spol. s r. o.

