

SMLOUVA O DÍLO č. 2020/1-1

uzavřená podle § 2586 a násl. zák. č. 89/2012 Sb. v platném znění

Smluvní strany:

Monastav s.r.o.

IČ 041 26 980, DIČ CZ 04126980, sp. Značka C 242890 vedená u Městského soudu v Praze, se
sídlem Chudenická 1059/30, 102 00, Praha 10
zastoupená na základě plné moci Monikou Špičkovou,



(dále jen „zhotovitel“)

A

Základní škola, Praha 10, Veronské náměstí 391

IČ : 63831678

Veronské náměstí 20/391, 109 00, Praha 10,
zastoupená Mgr. Jitkou Urbánkovou,



(dále jen jako „objednatel“)

(objednatel a zhotovitel dále též společně jako „smluvní strany“)

Smluvní strany uzavírají níže uvedeného dne, měsíce a roku tuto

Smlouvu o dílo

(dále jen „smlouva“)



I. Předmět díla

1. Zhotovitel se zavazuje podle této smlouvy zhotovit pro objednatele dílo v Základní škole, Praha 10, Veronské náměstí 391 v podobě **Servisních pracích obvodového pláště budovy týkajících se seřízení a diagnostiky oken a dveří dle odsouhlasené nabídky č. 202034 ze dne 27.03.2020** (dále jen též „předmět díla“). Objednatel se zavazuje za toto plnění zaplatit zhotoviteli sjednanou cenu dle čl. III. této smlouvy.

II. Termín plnění

1. Zhotovitel se zavazuje dílo v rozsahu pro předání vyhotovit a předat objednateli nejpozději do **30.04.2020**.
2. Termín zahájení prací **06.04.2020**.
3. Zhotovitel je oprávněn předat dílo objednateli i před shora uvedeným termínem. V takovém případě je objednatel povinen dílo od zhotovitele převzít a zaplatit mu dohodnutou cenu v souladu s podmínkami převzetí díla a jeho úhrady stanovenými touto smlouvou.
4. Lhůta pro dokončení díla bude přiměřeně prodloužena (tj. o dobu přerušením prací vyvolanou) v případě, jestliže přerušení prací bude zaviněno vyšší mocí nebo mocí úřední nezávisle na vůli smluvních stran a bez jejich zavinění. Zhotovitel v tomto případě není vázán termínem. Na základě výskytu případu vyšší moci během realizace díla bude mít zhotovitel i objednatel právo prodloužit veškeré dotčené termíny provádění díla podle této smlouvy o dílo o dobu, která přiměřeně odpovídá trvání případu a okolnostem vyšší moci. V tomto případě jsou smluvní strany povinny se bezprostředně vzájemně informovat o tom, že nastal případ vyšší moci a písemně dohodnout způsob jejího řešení.

III. Cena díla

1. Smluvní strany se dohodly, že cena předmětu díla dle této smlouvy činí celkem: **64.791,-Kč včetně DPH** (slovy: šedesát čtyři tisíc sedm set devadesát jedna korun českých).
2. Dohodnutá cena díla bude objednatelem zaplacená bez zálohové platby na základě konečné faktury zhotovitele takto: **64.791,-Kč včetně DPH** (slovy: šedesát čtyři tisíc sedm set devadesát jedna korun českých) na účet zhotovitele uvedený v záhlaví smlouvy po dokončení a předání díla na základě předávacích protokolů dle nabídky, která je nedílnou součástí této smlouvy.



3. Faktura je splatná do 7 dnů ode dne jejich doručení objednateli, pokud si účastníci nesjednají jinak.

IV. Vzájemný styk smluvních stran

1. Zástupcem zhotovitele ve věcech zhotovení díla je pan **Petr Špička**, který je odpovědnou osobou pověřenou řízením zhotovení díla a řešením všech problémů souvisejících s jeho realizací.

V. Předání a převzetí díla

1. Mezi smluvními stranami v den předání dojde k sepsání protokolu o předání a převzetí díla, jehož součástí bude soupis případných vad a nedodělků a určení termínu jejich odstranění s tím, že lhůta pro odstranění vad a nedodělků zjištěných je 30 dnů, pokud to bude technicky nebo s ohledem na počasí možné.

VI. Záruka na dílo

1. Zhotovitel neodpovídá za vady, které byly po převzetí díla způsobeny objednatelem, neoprávněným nebo neodborným zásahem třetí osoby či jinou událostí, která nespočívá v nekvalitně provedeném dílu nebo nekvalitním výrobku.
2. Na běžné reklamace je poskytována záruční doba na dílo 24 měsíců ode dne dokončení díla v rozsahu pro předání. U výrobků nebo dodávek, jejichž výrobce nebo dodavatel poskytuje záruční dobu jinou, než je uvedeno, platí záruční doba uvedená výrobcem nebo dodavatelem.

VII. Ukončení smluvního vztahu

1. Tato smlouva může být zrušena písemnou dohodou obou smluvních stran.
2. Zhotovitel je oprávněn odstoupit od smlouvy v případě, že objednatel je v prodlení se zaplacením zálohy (zálohové faktury) či konečné faktury ve stanoveném termínu. Zhotovitel



má právo v tomto případě vyúčtovat objednateli veškeré dosud vzniklé náklady, včetně případných škod způsobené odstoupením od smlouvy.

3. Objednatel bude o termínu přerušení prací na díle písemně spraven nejméně 5 dní před přerušením prací.
4. Objednatel má právo odstoupit od této smlouvy pokud zhotovitel bude v prodlení s dokončením díla v rozsahu pro předání po dobu delší než 30 dnů od stanoveného termínu, pokud se smluvní strany nedohodnou jinak.
5. V případě zrušení této smlouvy písemnou dohodou smluvních stran nebo v případě odstoupení od této smlouvy jsou smluvní strany povinny se mezi sebou vypořádat v souladu s právními předpisy.
6. Odstoupení od smlouvy musí být písemné, jinak je neplatné. Účinky odstoupení nastávají doručením písemného vyhotovení odstoupení druhé smluvní straně.

VIII. Doručování

1. Je-li podle této smlouvy nutné doručit druhé smluvní straně písemnost poštou, považuje se tato za doručenu též po uplynutí deseti dnů od oznámení přepravce pověřeného doručení zásilky o tom, že zásilku obsahující písemný projev vůle jedné ze smluvních stran nebylo možné doručit, přestože byla druhá smluvní strana o uložení zásilky řádně vyrozuměna, nebo protože druhá smluvní strana odmítla zásilku převzít.

IX.

Ostatní ujednání

1. Zhotovitel nenese odpovědnost za škody, které byly způsobeny okolnostmi nebo událostmi vylučujícími odpovědnost. Za tyto okolnosti nebo události se považují ty, které zapříčinily samy o sobě nebo ve spojení škodu a jež nastaly nezávisle na vůli zhotovitele a které nemohl zhotovitel ani rozumně předvídat ani odvrátit (tzv. vyšší moc).
2. Obě smluvní strany tímto na sebe berou nebezpečí změny okolností ve smyslu § 1765 odst. 1 obč. zák.
3. Nabídka č. 202034 ze dne 27.03.2020 je nedílnou součástí této smlouvy.



4. Obě smluvní strany prohlašují, že text této smlouvy je výsledkem jejich jednání a měly možnost text této smlouvy ovlivnit a nejedná se o formulářovou smlouvu.
5. Tato smlouva může být změněna pouze písemnými dodatky, které budou vzestupně číslovány a podepsány oprávněnými zástupci smluvních stran.
6. Tato smlouva je uzavřena podpisem oběma smluvními stranami a nabývá účinnosti dnem uzavření.
7. Tato smlouva je vyhotovena ve dvou stejnopisech z nichž každý má vlastnosti originálu. Objednatel i zhotovitel obdrží po jednom stejnopise smlouvy včetně příloh.
8. Smluvní strany prohlašují, že smlouvu přečetly a veškerému jejímu obsahu plně porozuměly. Tato smlouva byla uzavřena na základě svobodné a vážné vůle obou smluvních stran, nikoliv v tísní ani za zvlášť nevýhodných podmínek. Na důkaz těchto skutečností připojují obě smluvní strany své podpisy.

V Praze dne 02.04.2020

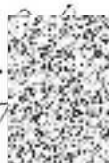
Objednatel: Základní škola, Praha 10, Veronské náměstí 391, zastoupena Mgr. Jitkou Urbánkovou



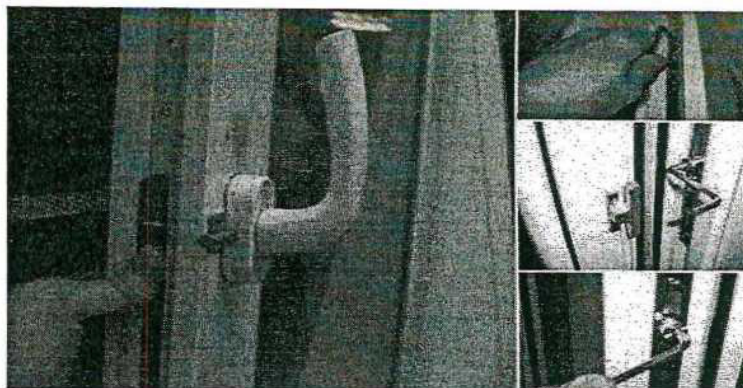
ZÁKLADNÍ ŠKOLA, PRAHA 10,
VERONSKÉ NÁMĚSTÍ 391
Veronské náměstí 20/391, 109 00 Praha 10
IČO: 63831678
tel.: 274 864 235, 774 966 391

Zhotovitel: Monastav s.r.o. zastoupena p. Monikou Špičkovou

Monastav s.r.o.
Chudenická 1059/30, 102 00 Praha 10
IČ: 04126980, DIČ: CZ04126980
tel.: 777 273 158
email: monastav@seznam.cz



Monastav s.r.o.
IČ: 04126980
DIČ:CZ04126980
Chudenická 1059/30
Praha 10, PSČ 102 00
email: monastav@seznam.cz
web: www.monastav.cz



Nabídka číslo: 202034

Nabídka na servis, seřízení a diagnostiku oken a dveří v areálu Základní školy Veronské náměstí 391, Veronské náměstí 20/391, 109 00, Praha 10, IČ 63831678

Popis: V celém objektu ZŠ se provedou zběžné servisní práce na všech otvorových výplních, které jsme zpracovali na základě předchozí obchůzky v roce 2017 dle interního rozdělení na pavilony A, B1, B2, B3 a C.

V rámci diagnostiky stavu oken a dveří provádíme seřízení kování, nastavení pantů včetně přítlačů a promazání hybného mechanismu pro správnou funkčnost oken a dveří.

Součástí diagnostiky je odborné poradenství technika, který Vám doporučí možné předcházení budoucích závad a navrhne optimální řešení pro již vzniklé, na které Vám bude vypracována cenová kalkulace.

V rámci opakované diagnostiky oken a dveří je započítána zvýhodněná cena.

Samotné servisní práce budou prováděny v každém pavilonu vždy od horního patra směrem dolů, práce prováděné nad rámec servisu a jiné závady budou zapsány jako vícepráce.

Technický popis a položkový rozpočet

Pavilon	Patro	Okno OVS	Okno V	BD	VDO
A	2NP	122	86	2	0
A	1NP	105	105	5	0
A	1PP	41	41	2	4
B1	2NP	84	84	0	0
B1	1NP	83	83	0	0
B1	1PP	77	77	4	1
B2	2NP	80	80	0	0
B2	1NP	78	78	0	0
B2	1PP	80	80	0	2
B3	2NP	78	78	0	0
B3	1NP	82	82	0	0
B3	1PP	78	78	2	0
C		72	72	0	1



Celkem kusů	1060	1024	15	8	
Cena za kus	40,-	10,-	60,-	100,-	
Cena celkem	42.400,-	10.240,-	900,-	800,-	= 54.340,- Kč

Servisní prohlídka dveří, balkónových dveří a oken	54.340,- Kč
Doprava 5 dní.....	2.000,- Kč
Součet ceny	56.340,- Kč
DPH 15%	8.451,- Kč
Celková cena	64.791,- Kč

Těšíme se na budoucí spolupráci.

Monastav s.r.o.
 IČ: 04126980
 DIČ: CZ04126980
 Chudenická 1059/30
 Praha 10, PSČ 102 00

V Praze dne 27.03.2020

