



Obec Ovesné Kladruby

se sídlem Ovesné Kladruby č.p. 17, 353 01, pošta Mariánské Lázně
zastoupená starostkou obce Aurelií Skřivanovou
[Č: 00572667, DIČ: CZ00572667
(dále jen „Budoucí povinná“)

a

ČEZ Distribuce, a. s.

IČ 24729035, DIČ CZ24729035

se sídlem Děčín, Děčín IV-Podmokly, Teplická 874/8, PSČ 405 02
zapsaná v obchodním rejstříku vedeném Krajským soudem v Ústí nad Labem pod sp. Zn. B 2145,
zastoupena [redacted]
(dále jen „Budoucí oprávněná“)

(společně dále též „Smluvní strany“),

uzavřeli níže uvedeného dne, měsíce a roku tuto:

**SMLOUVU O BUDOUCÍ SMLOUVĚ O ZŘÍZENÍ VĚCNÉHO BŘEMENE
A DOHODU O UMÍSTĚNÍ STAVBY č. : IE-12-0007232**

podle ustanovení § 1785 a násl. a § 1257 a násl. zákona č. 89/2012 Sb. občanského zákoníku, podle ustanovení § 25 odst. 4 zákona č. 458/2000 Sb. energetického zákona (dále jen tato smlouva).

Článek I.

Úvodní ustanovení

Budoucí oprávněná je provozovatelem distribuční soustavy (dále jen „PDS“) na území vymezeném licencí na distribuci elektřiny udělenou PDS Energetickým regulačním úřadem. Distribuční soustava je provozována ve veřejném zájmu. PDS má povinnost zajišťovat spolehlivé provozování, obnovu a rozvoj distribuční soustavy, přičemž pokud dochází k umístění zařízení distribuční soustavy na cizí nemovitost, je PDS povinen podle § 25 odst. 4 energetického zákona k této nemovitosti zřídit věcné břemeno a zajistit si právo provést stavbu dle příslušných ustanovení stavebního zákona.

Článek II.

Prohlášení o právním a faktickém stavu

1. Budoucí povinná prohlašuje, že je výlučným vlastníkem pozemku pč. 2721/3, pozemku pč. 2565, pozemku pč. 2562/1, pozemku pč. 2746, pozemku pč. 34/1, pozemku pč. 2725/2, pozemku pč. 2562/22, pozemku pč. 2562/42 v k. ú. Ovesné Kladruby, obec Ovesné Kladruby, zapsáno v katastru nemovitostí vedeném Katastrálním úřadem pro Karlovarský kraj, Katastrální pracoviště Cheb (dále jen „**Dotčené nemovitosti**“)
2. Budoucí oprávněná je investorem stavby zařízení distribuční soustavy – podzemní kabelové vedení NN + 5 ks pilířů dále jen „**Zařízení distribuční soustavy**“), která se bude nacházet mj. na Dotčených nemovitostech.
3. Budoucí povinná prohlašuje, že není žádným způsobem omezena v právu zřídit k Dotčeným nemovitostem věcné břemeno podle této smlouvy, a že jí nejsou známy žádné faktické nebo právní vady Dotčených nemovitostí, kterými by byl znemožněn účel této smlouvy.

Článek III.

Předmět smlouvy

1. Smluvní strany se zavazují, že spolu za dále uvedených podmínek uzavřou vlastní smlouvu o zřízení věcného břemene (dále jen „**Vlastní smlouva**“), jejímž předmětem bude zřízení věcného břemene podle § 25 odst. 4 energetického zákona. Obsahem věcného břemene bude právo Budoucí oprávněné umístit, provozovat, opravovat a udržovat Zařízení distribuční soustavy na Dotčených nemovitostech, provádět jeho obnovu, výměnu a modernizaci, a povinnost Budoucí povinné výkon těchto práv strpět (dále jen „**Věcné břemeno**“).
2. Předpokládaný rozsah omezení Dotčených nemovitostí Věcným břemenem činí [redacted] protlaky pod komunikací [redacted] a nepřesáhne rozsah vyznačený v situačním snímku tvořícím přílohu č. 1 této smlouvy.
3. Budoucí oprávněný se zavazuje po dokončení stavby Zařízení distribuční soustavy vyhotovit geometrický plán pro vyznačení rozsahu Věcného břemene, Vlastní smlouvu a zaslat Budoucí povinné písemnou výzvu k uzavření Vlastní smlouvy, jejíž přílohou bude Vlastní smlouva a geometrický plán, popř. situační snímek umístění Zařízení distribuční soustavy (dojde-li věcným břemenem k dotčení budovy).
4. Budoucí oprávněná se zavazuje zaslat výzvu dle odstavce 3. Budoucí povinné ve lhůtě do 6 kalendářních měsíců od kolaudace Zařízení distribuční soustavy (popř. od jeho uvedení do provozu), nejpozději však do 5 let od uzavření této smlouvy. Budoucí povinná se zavazuje Vlastní smlouvu uzavřít nejpozději do 60 dnů ode dne doručení výzvy.
5. Do doby uzavření Vlastní smlouvy jsou Smluvní strany vázány obsahem této Smlouvy a zavazují se, že neučiní žádné právní ani jiné kroky, které by vedly ke zmaření jejího účelu.
6. Smluvní strany se dohodly, že za omezení vlastnického práva Budoucí povinné v důsledku výstavby Zařízení distribuční soustavy a zřízení Věcného břemene bude Budoucí povinné na základě Vlastní smlouvy a Ceníku Obce Ovesné Kladruby schváleného ZO usnesením č. 94/11/2019 ze dne 13.11.2019, vyplacená straně povinné za zřízení výše popsaných práv odpovídajících věcnému břemeni částka **243900 Kč** (slovy: dvěstěčtyřicettřítisícdevětset korun českých), tj. (protlak pod komunikací [redacted] Kč=**36000 Kč**, uložení kabelu podél komunikace: [redacted]=**207900 Kč**. K této částce bude připočtena daň z přidané hodnoty dle zákonné sazby platné ke dni uskutečnění platby. Jednorázová náhrada bude vyplacena Budoucí povinné po provedení vkladu Věcného břemene do katastru nemovitostí za podmínky stanovených Vlastní smlouvou.

Článek IV.

Podmínky pro provedení stavby

1. Budoucí povinná uděluje Budoucí oprávněné souhlas s provedením stavby Zařízení distribuční soustavy na Dotčených nemovitostech v rozsahu dle čl. III. odst. 2 této smlouvy, a to i prostřednictvím třetích osob. Budoucí povinná se zavazuje umožnit v nezbytném rozsahu Budoucí oprávněné a jí pověřeným třetím osobám přístup a příjezd na Dotčené nemovitosti a realizaci stavby. Práce na dotčených nemovitostech budou spočívat zejména v:
 - Provedení výkopů podél komunikací a protlaků pod komunikací, uložení kabelu NN, umístění přípojkových pilířů, zpětný zához a uvedení dotčených pozemků do původního stavu.

2. Budoucí oprávněná se zavazuje v průběhu výstavby co nejvíce šetřit práv Budoucí povinné. Po skončení prací je Budoucí oprávněná povinna uvést Dotčené nemovitosti do předchozího stavu. Pokud Budoucí povinné v důsledku výkonu práv Budoucí oprávněné vznikne újma na majetku, má právo na přiměřenou jednorázovou náhradu.

Článek V. Ostatní ujednání

1. Budoucí povinná se pro případ převodu vlastnického práva k Dotčeným nemovitostem smluvně zavazuje převést na nabyvatele Dotčených nemovitostí zároveň práva a povinnosti vyplývající z této smlouvy, a to formou postoupení smlouvy dle § 1895 a násl. občanského zákoníku, k čemuž Budoucí oprávněná tímto uděluje svůj předchozí souhlas.
2. Veškeré náklady spojené s vyhotovením této a Vlastní smlouvy, geometrického plánu a podáním návrhu na vklad do katastru nemovitostí, se zavazuje uhradit Budoucí oprávněná.

Článek VI. Závěrečná ustanovení

1. Tato smlouva nabývá platnosti a účinnosti dnem připojení podpisu poslední smluvní stranou.
2. Přijetí návrhu této smlouvy s dodatkem nebo odchylkou, byť nepodstatnou, se vylučuje. Totéž platí pro uzavírání dodatků k této smlouvě.
3. Tuto smlouvu lze měnit nebo doplňovat pouze písemně, formou číslovaných dodatků, jiná forma se vylučuje. Písemná forma je nezbytná i pro právní jednání směřující ke zrušení smlouvy.
4. Tato smlouva zaniká, pokud Budoucí oprávněná upustí od záměru vybudovat Zařízení distribuční soustavy na Dotčených nemovitostech nebo pokud v rámci realizace stavby nedojde k umístění Zařízení distribuční soustavy na Dotčených nemovitostech. V takovém případě se Budoucí oprávněná zavazuje tuto skutečnost Budoucí povinné bez zbytečného odkladu oznámit.
5. Tato smlouva je vyhotovena v 2 stejnopisech, z nichž 1 stejnopis obdrží každý z účastníků této smlouvy.
6. Záměr zříditi věcné břemeno k Dotčeným nemovitostem byl schválen usnesením zastupitelstva obce, č.j. ze dne
7. Smluvní strany berou na vědomí, že tato smlouva bude uveřejněna v registru smluv podle zákona č. 340/2015 Sb., o zvláštních podmínkách účinnosti některých smluv, uveřejňování těchto smluv a o registru smluv (zákon o registru smluv), ve znění pozdějších předpisů. Uveřejnění této smlouvy jakož i anonymizaci osobních údajů a dalších ustanovení, která uveřejnění v registru smluv nepodléhají, zajistí ČEZd.
Smluvní strany se zavazují, že při uzavření smlouvy si vzájemně písemně odsouhlasí rozsah anonymizace smlouvy v souladu se zákonem o registru smluv.
Smlouva nabývá platnosti dnem uzavření a účinnosti dnem jejího uveřejnění v registru smluv v souladu se zákonem o registru smluv.

8. Součástí této smlouvy je její:

Příloha č. 1 - *Situační snímek se zákresem předpokládaného rozsahu Věcného břemene s podpisy vlastníků/spoluvlastníků*

Příloha č. 2 - *Ceník Obce Ovesné Kladruby ze dne 13. 11. 2019*

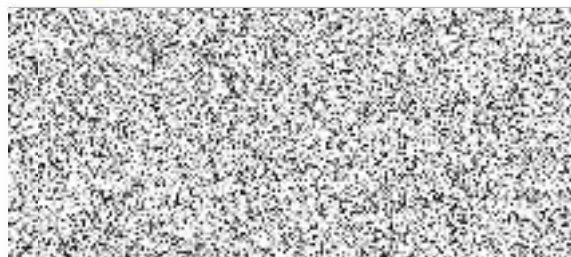
Dne 10. 12. 2019



Aurelie Skřivanová
starostka obce Ovesné Kladruby



Dne 15. 12. 2019



ČEZ Distribuce, a.s.



 **DISTRIBUCE**

ČEZ Distribuce, a. s.
Děčín - Děčín IV-Podmokly
Teplická 874/8. PSČ 405 02
IČO: 247 29 035

