

SMLOUVA O DÍLO

Č. j. KRPK-14403-16/ČJ-2020-1900VZ

uzavřená dle ustanovení § 2586 a násl. zákona č. 89/2012 Sb., občanský zákoník, v platném znění, mezi těmito smluvními stranami:

Objednatel**Česká republika – Krajské ředitelství policie Karlovarského kraje**

Zastoupený:

Sídlo:

IČO:

DIČ:

Bankovní ústav:

Číslo účtu:

Kontaktní osoba:

Datová schránka:



Závodní 386/100, 360 06 Karlovy Vary - Dvory

72051612

CZ72051612



upshp5u

a

Zhotovitel**ELMES Praha s.r.o., zapsána v OR u Mě soudu v Praze, C44547**

Zastoupený:

Sídlo:

IČO:

DIČ:

Bankovní ústav:

Číslo účtu:

Kontaktní osoba:

E-mail:

Telefon:

Datová schránka:

Adresa pro doručování korespondence:



Hekrova 851, 149 00 Praha

65411587

CZ65411587



3rpptj9



I.

Předmět a místo plnění

Zhotovitel se zavazuje, že v souladu s Technickou specifikací č. j. KRPK-13827-2/ČJ-2020-1900MZ ze dne 12. 2. 2020, která je nedílnou součástí této smlouvy jako příloha č. 1 a Zadávacími a dodacími podmínkami č. j. KRPK-13827-3/ČJ-2020-1900MZ ze dne 12. 2. 2020, které jsou nedílnou součástí této smlouvy jako příloha č. 2, **dodá, smontuje, nainstaluje, nastaví, provede kalibraci, zprovozní, odborně zaškolí obsluhu a předá objednateli 3 ks plně funkční zařízení – průchozí detektory kovu – brány (dále jen předmět díla) – na místech určených v příloze č. 2 této smlouvy.**

II.

Doba a podmínky plnění

1. Zhotovitel se zavazuje předat dílo objednateli, včetně fakturace, nejpozději do 120 dnů od účinnosti této smlouvy.
2. Termín předání díla může být prodloužen v případě objektivních důvodů vzniklých v důsledku přetrvávání pandemie koronaviru.
3. Objednatel se zavazuje zajistit zhotoviteli přístup do prostor realizace díla tak, aby byl zhotovitel schopen dílo realizovat a dokončit v duchu této smlouvy.
4. Termín dokončení je možné zkrátit, nesmí však dojít k nedodržení technologických postupů a ke zhoršení kvality předmětu díla.

III.

Cena díla a platební podmínky

1. Cena za předmět plnění byla dohodnuta ve výši:

Cena bez DPH	291.000,- Kč
DPH 21 %	61.110,- Kč
Cena celkem včetně DPH	352.110,- Kč

Slovy: Třístapadesátdvatisícejednostodesetkorunčeských

2. Cena předmětu díla zahrnuje veškeré náklady zhotovitele spojené s jeho provedením.
3. Cena předmětu díla je považována za cenu nejvýše přípustnou.
4. Jakákoliv záloha se nepřipouští a objednatel neposkytne žádné dílčí finanční plnění.
5. Faktura musí obsahovat náležitosti daňového dokladu stanovené platnými daňovými a účetními předpisy a musí obsahovat číslo smlouvy o dílo. Nebude-li takové náležitosti obsahovat, je objednatel oprávněn ji vrátit zhotoviteli, aniž by se tímto postupem dostal do prodlení s její splatností.

6. Faktura musí být vystavena a doručena na adresu objednatele, tj. Česká republika – Krajské ředitelství policie Karlovarského kraje, Závodní 386/100, 360 06 Karlovy Vary, IČ 72051612, datová schránka: upshp5u, (v případě elektronických faktur e-mail: krpk.faktura@pcr.cz), a musí obsahovat č. j. smlouvy o dílo uvedené v záhlaví této smlouvy.
7. Faktura je splatná do 30 kalendářních dnů od jejího prokazatelného doručení objednateli.
8. Bude-li faktura obsahovat nesprávné náležitosti, nebo bude-li na faktuře některá náležitost chybět, nebo nebude-li potvrzená kopie výkazu o materiálu či kopie montážního listu nebo nebude-li cena odpovídat údajům uvedeným v nabídce zhotovitele, bude objednatel oprávněn fakturu do data splatnosti zhotoviteli vrátit. Splatnost opravené faktury bude 30 kalendářních dnů ode dne jejího doručení objednateli.
9. Faktura bude hrazena převodním příkazem.
10. Faktura se považuje za uhrazenou odepsáním příslušné částky z účtu objednatele ve prospěch účtu zhotovitele.

IV.

Povinnosti zhotovitele

1. Zhotovitel má právo do 5 kalendářních dnů od podpisu smlouvy o dílo upozornit objednatele na okolnosti související s předmětem díla, které nebyly uvedeny v požadavcích – zadávacích podmínkách objednatele. Po této lhůtě nebude objednatel akceptovat jakékoliv požadavky zhotovitele na prodlužování termínu dokončení a zvyšování ceny díla a zhotovitel provede tyto práce na vlastní náklady.
2. Zhotovitel odpovídá za průběh prací, včetně pořádku na pracovišti a za dodržování bezpečnosti práce pracovníky provádějícími dílo.
3. Zhotovitel je povinen zabezpečit, aby během realizace díla nedošlo ke škodám na majetku objednatele a v případě, že k takové škodě dojde, plně za ni odpovídá zhotovitel. Případné vzniklé škody je zhotovitel povinen na své náklady bez zbytečného odkladu odstranit nebo uhradit ve skutečné výši do 30 dnů po výzvě objednatele.
4. Zhotovitel je povinen dbát na dodržování protipožárních předpisů.
5. Při realizaci použije zhotovitel pouze suroviny, materiály a výrobky, které jsou schváleny nebo certifikovány.
6. Součástí díla jsou i práce v tomto článku smlouvy nespecifikované, které však jsou k řádnému provedení díla v rozsahu zadávací dokumentace nezbytné a o kterých zhotovitel vzhledem ke své kvalifikaci a zkušenostem měl, nebo mohl vědět. Provedení těchto prací však v žádném případě nezvyšuje touto smlouvou sjednanou cenu díla.
7. Dílo musí být provedeno plně v souladu s platnými právními předpisy, jakož i v souladu se všemi normami obsahujícími technické specifikace a technická řešení, technické a technologické postupy nebo jiná určující kritéria k zajištění, že materiály, výrobky, postupy

a služby plně vyhovují veřejné zakázce.

8. Dílo bude realizováno v pracovních dnech mezi 7:00 a 15:30 hod.

V.

Povinnosti objednatele

1. Objednatel se zavazuje předat zhotoviteli prostory předmětu plnění díla v termínu dle dohody, nejpozději však v den zahájení prací, a zajistí zhotoviteli přiměřený přístup k místu provádění díla. O předání prostor bude vyhotoven písemný záznam, který bude přiložen ke smlouvě.
2. Objednatel je oprávněn provádět průběžnou kontrolu plnění předmětu díla a zhotovitel je povinen objednateli tuto kontrolu umožnit.

VI.

Předání díla

1. Dílo je považováno za dokončené, pokud jsou dokončené veškeré práce.
2. Dílo, které není řádně ukončeno, dílo s vadami a nedodělky bránícími provozu, či dílo, ohledně jehož předmětu zhotovitel neodevzdal objednateli potřebné, sjednané a povinné doklady a dokumentaci, není objednatel povinen převzít. Odstranění drobných vad a nedodělků bude řešeno s termínem odstranění v předávacím protokolu díla.
3. Převzetí díla bude provedeno formou zápisu – předávací protokol, který podepíší odpovědní pracovníci obou smluvních stran. Zápis bude obsahovat též soupis eventuálně zjištěných vad a nedodělků s dohodnutými lhůtami pro jejich odstranění.

VII.

Odpovědnost za vady

1. Záruka za předmět díla byla stanovena na 24 měsíců ode dne převzetí díla.
2. Výskyt eventuálních záručních vad oznámí objednatel zhotoviteli spolu s uplatňovanými reklamačními nároky bez zbytečného odkladu po jejich zjištění a zhotovitel je povinen vady odstranit do 10 kalendářních dnů, nedohodne-li se s objednatelem jinak.
3. Lhůta pro zahájení odstraňování vady díla charakteru havárie se stanovuje na dobu do 24 hodin po nahlášení objednatelem.

VIII.

Smluvní pokuty

1. Zhotovitel je povinen zaplatit objednateli za nedodržení termínu dokončení a předání díla smluvní pokutu ve výši 0,3 % z celkové ceny díla včetně DPH za každý, byť i započatý den prodlení.
2. V případě nesplnění termínu k odstranění záručních vad nebo nedodělků zjištěných při přebírání díla, či bezdůvodného přerušení díla a jeho nedokončení, zaplatí zhotovitel objednateli smluvní pokutu ve výši 1000,-Kč (slovy: jedentisíckorunčeských) za každý, byť i započatý den prodlení. V případě svévolného přerušení díla je smluvní pokuta počítána od následujícího dne po dni přerušení prací na díle.
3. Za prodlení objednatele s úhradou faktury, zaplatí objednatel zhotoviteli úrok z prodlení v souladu s ustanovením občanského zákoníku, v platném znění, z fakturované částky včetně DPH za každý, byť i započatý den prodlení.
4. Smluvní pokuta je splatná do 30 kalendářních dnů od obdržení výzvy druhé smluvní strany k jejímu zaplacení.

IX.


Podstatné porušení smlouvy a odstoupení od smlouvy

1. Odstoupení od smlouvy se řídí ustanoveními občanského zákoníku.
2. Objednatel může od smlouvy odstoupit, pokud zhotovitel podstatným způsobem smlouvu poruší.
3. Za podstatné porušení smlouvy ze strany zhotovitele se považuje mimo jiné případ, kdy zahájení nebo postup prací zhotovitele ohrožuje objednatele vznikem prodlení v termínu dokončení díla, kdy ze strany zhotovitele nejsou dodržovány technologické postupy a předepsaná kvalita díla, na což byl zhotovitel předem písemně upozorněn se stanovením opatření k nápravě a dále svévolné ukončení díla a nepokračování v něm i přes výzvy objednatele.
4. Podstatným porušením smlouvy ze strany zhotovitele je též existence insolvenčního řízení zhotovitele.

X.

Závěrečná ustanovení

1. Tato smlouva nabývá účinnosti nejdříve dnem uveřejnění prostřednictvím registru smluv v souladu s ustanovením § 6 zákona č. 340/2015 Sb., o zvláštních podmínkách účinnosti některých smluv, uveřejňování těchto smluv a o registru smluv.
2. Dojde-li po uzavření této smlouvy ke změnám, které při uzavírání smlouvy nebyly známy a jejich provedení je nezbytné k řádnému provedení předmětu smlouvy, je zhotovitel povinen upozornit na tuto skutečnost objednatele s tím, že se po vzájemné dohodě smlouva upraví dodatkem s přihlédnutím k nezbytně nutným činnostem a účelně vynaloženým nákladům.

3. Práce nad rámec předmětu plnění dle této smlouvy vyžadují předchozí dohodu smluvních stran formou písemného dodatku k této smlouvě. Pokud zhotovitel provede tyto práce bez předchozího sjednání písemného dodatku ke smlouvě, považuje se cena těchto prací za smluvní pokutu za porušení smluvních ujednání o ceně díla dle této smlouvy zaplacenou zhotovitelem objednateli. Zhotovitel je povinen s objednatelem dohodnout veškeré změny při realizaci předmětu díla, které by mohly zvýšit nebo snížit cenu díla nebo prodloužit termín dokončení, před jejich provedením, formou dodatku k této smlouvě.
4. Případné vícepráce spojené s předmětem díla dle této smlouvy, musí být předloženy objednateli k odsouhlasení formou změnových listů. Po odsouhlasení budou předmětem jednání o uzavření dodatku k této smlouvě.
5. V případech v této smlouvě výslovně neuvedených platí pro obě smluvní strany ustanovení občanského zákoníku č. 89/2012 Sb., ve znění pozdějších předpisů a obchodní zvyklosti.
6. Jakákoliv ústní ujednání při provádění díla, která nejsou písemně potvrzena oprávněnými zástupci obou smluvních stran, jsou právně neúčinná.
7. Za objednatele je ve věcech technických jednání kontaktní osoby uvedené ve specifikaci objednatele.
8. Za zhotovitele je oprávněna jednat kontaktní 
9. Tato smlouva je vyhotovena pouze v elektronické podobě.
10. Smluvní strany prohlašují, že se seznámily s obsahem smlouvy, souhlasí s ním a nemají proti němu žádné výhrady, na důkaz čehož připojují své podpisy.

Příloha č. 1

Technická specifikace č. j. KRPK-13827-2/ČJ-2020-1900MZ ze dne 12. 2. 2020

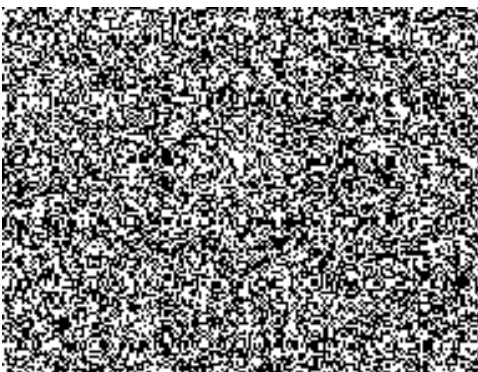
Příloha č. 2

Zadávací a dodací podmínkami č. j. KRPK-13827-3/ČJ-2020-1900MZ ze dne 12. 2. 2020

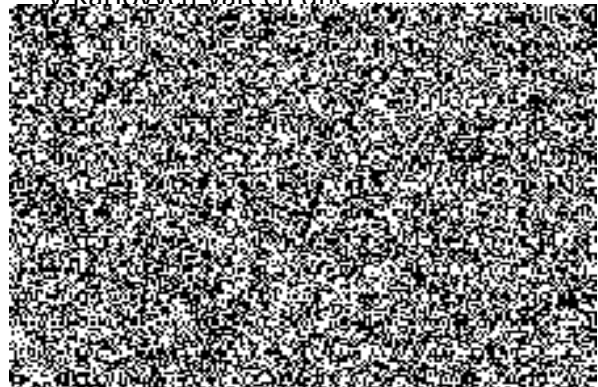
Příloha č. 3

Nabídka zhotovitele

V Praze dne



V Karlových Varech dne





Pomáhat a chránit

POLICIE ČESKÉ REPUBLIKY
KRAJSKÉ ŘEDITELSTVÍ POLICIE KARLOVARSKÉHO KRAJE



ODBOR SPRÁVY MAJETKU
ODDĚLENÍ MATERIÁLNĚ TECHNICKÉHO ZABEZPEČENÍ

KRPK-13827-2/ČJ-2020-1900MZ

Počet listů: 4
List č. 1

TECHNICKÁ SPECIFIKACE A POŽADOVANÉ VLASTNOSTI PŘEDMĚTU VZ PRŮCHOZÍ DETEKTOR KOVU - BRÁNA

12. února 2020

Popis technické specifikace a požadovaných vlastností je napsán s vědomím, že oslovujeme ODBORNÉ DODAVATELE.

URČENÍ POUŽITÍ DETEKTORU:

Profesionální bezpečnostní detektor kovu typ průchozí brána do interiérů (vstupní prostory budov) - profesionální ochrana veřejných objektů státních institucí – budovy policie, soudů, vládní budovy, letiště, hotely, nápravná zařízení a podobně.

VLASTNOSTI, VYBAVENÍ, POUŽITÉ TECHNOLOGIE:

- Digitální signalizační procesor se zaměřováním minimálně na 30ti bodech, detekce kovu v horizontálním a ve vertikálním směru zahrnující celou skenovanou osobu.
- Možnost programově vyloučit neškodné kovové předměty (například mince, drobné šperky, klíče, opaskové přezky). Kovové drobné předměty, které nejsou nebezpečné, signalizace nezobrazí.
- Možnost přesně určit, kde se kovové předměty nacházejí.
- Procesor s dostatečnou citlivostí, imunitou vůči rušení, diskriminací, rovnoměrnou detekcí a všeobecnou spolehlivostí.
- Možnost navolení optimální operační frekvence při eliminaci vnějších rušivých vlivů (minimálně 2000 kanálů).
- Požadujeme minimálně 20 programů, odzkoušených pro potřeby policie, letišť, soudů, vězení, škol, veřejných budov, hromadných akcí a podobně.
- Požadujeme jednoduchou symboliku "stůj" a "jdi" při procházení branou rovnoměrným tempem (semafor).
- Požadujeme možnost nastavení počítání průchodů: vpřed, vzad, odčítání při průchodu zpět a obousměrné.
- Technologie skenování širokopásmová, která skenuje cíle všemi frekvencemi najednou, přesně analyzuje různé předměty (cíle). Identifikuje také nezelezné cíle. Eliminuje falešné poplachy.
- Tak dostatečný počet detekčních cívek a zón aby skenování bylo rovnoměrné.
- Světelné indikační zóny na obou bočních panelech identifikující cíle nahoře, dole, nalevo, ve středu a vpravo a to při detekci jednoho nebo i několika cílů při průchodu branou.

- Požadujeme oboustrannou detekci (jedna brána pro příchod i odchod) - oboustranná technologie s vysílači a přijímači v každém postranním panelu s možností skenování procházejících osob z obou stran. Očekáváme tím jednotnou detekci při průchodu rámem. Požadujeme potlačení rušení, bez nutnosti otáčet rám abychom se vyhnuli všemu rušení od různých přístrojů, které mohou být v blízkosti).
- Požadujeme ovládání v českém jazyce - menu v českém jazyce, ve kterém lze nastavit vlastnosti zařízení (citlivost, způsob počítání a ostatní, bez nutnosti použití počítače).
- Požadujeme zajistit možnost aktualizace - zařízení naprogramováno tak, aby bylo možné systém podle potřeby aktualizovat.
- Požadujeme možnost instalovat několik jednotek vedle sebe s rozstupem přibližně 5 cm.

POŽADUJEME OCHRANU NASTAVENÍ:

- Všechna nastavení požadujeme uzamčení klíčem a dvoustupňovým kódovým zabezpečením. Konektory, kabeláž a elektronika zabezpečení klíčem, který zabraňuje nepovolenému vniknutí.

POŽADUJEME SNADNOU MONTÁŽ A DEMONTÁŽ:

- Požadujeme zařízení s konstrukcí umožňující snadnou montáž a demontáž bez nutnosti přítomnosti dodavatele a rychlé zprovoznění. Optimální hodnoty jsou – maximálně 4 díly, 10 šroubů a 3 kabelová zapojení.

POŽADUJEME SPLNĚNÍ LEGISLATIVY:

- Mezinárodní bezpečnostní normy, světové certifikáty, prokázání používání mezinárodními letišti. Prokázání testů: Státní zdravotní ústav protokol č. 1.6/E/10/13, NBÚ evidenční číslo T6001/2009, Ministerstvo obrany ČR evidenční číslo: 72-08/302/1, akreditovaná zkušebna EZS protokol 90708131 kód 632. Musí mít CE certifikát a další mezinárodní standardy pro elektromagnetickou kompatibilitu a bezpečí.

MOBILITA RÁMU:

- Požadujeme vybavení rámu přepravním zařízením pro snadnou manipulaci brány na stanovišti. Například osazení kabiny rámu přepravními kolečky aby byl rám manipulovatelný a v případě potřeby jej bylo možné odvézt na jiné místo.

NÁHRADNÍ ZDROJ ENERGIE:

- Požadujeme vybavení rámu bateriovým modulem pro překlenutí až 10 hodin výpadku elektrického proudu, jedná se o akumulátor, který v případě výpadku proudu zajistí provozuschopnost rámu - požadujeme po dobu 10 ti hodin. Další funkci má - zachytí kolísání napětí v síti a zamezí vlivu tohoto kolísání v síti na funkce rámu. Požadujeme jej vložený do kabiny rámu.

POŽADUJEME DÁLE UVEDENÉ VLASTNOSTI:

Základní programy	minimálně 20 různých programů	
Citlivost	nastavitelných až 200 stupňů citlivosti	
Zónové kontrolky	33 nezávislých zón	
Kontrolní prvky	Elektronika—LCD, signalizační světla, LED diody, ovládací panel	
Neoprávněné vstupy	3 stupně ochrany proti neoprávněným vstupům	
Diagnostický program	Kompletní a automatický	
Zónová citlivost	Nastavitelná ve všech zónách	
Odpovědnost za vady	24 měsíců	
Průchozí vnitřní velikost	Šířka minimálně	0,75 m
	Výška minimálně	2,00 m
	Hloubka minimálně	0,55 m
Celková venkovní velikost	Šířka maximálně	0,95 m
	Výška maximálně	2,25 m
	Hloubka maximálně	0,60 m
Teploty	Provozní teplota v rozpětí -20° C až + 60° C Vlhkost do 95% nekondenzující	
Napájení a připojení	Plně funkční od 100 do 240 Va, 50 nebo 60 Hz, 55 W; bez potřeby zapínání a nastavování. Připojení kabelovou zástrčkou do běžné zásuvky 220 V instalované buď dole na patě rámu nebo nahoře ze stropu— toto upřesníme vybranému dodavateli před podpisem smlouvy.	
Legislativa	Požadujeme splnění požadavků na TSA na US letištích, ECAC, STAC, AENA, CJIAC a DFT na mezinárodních letištích. Dále elektrických bezpečnostních požadavků a požadavků na kompatibilitu pro CE, FCC, CSA, IEC, ICNIRP a IEEE.	
Voděodolnost	Požadujeme minimálně IP 55, IEC Standardy. Stupně krytí IEC 529. Dodání s eurozástrčkou, určeno pro ČR.	
Konstrukce odolnost	Plast odolný proti poškození otěrem, oděrem, poškrábání běžnými oděvními součástmi (zipy, knoflíky, přezky) Elektronika v hliníku odpovídající odolnosti a tloušťky.	
Alarm	ukazatel alarmu, náhodný alarm, 33 zón, nastavitelná hlasitost zvuku, LED dioda, vizuální nebo dálkový alarm, náhodný alarm, nastavitelný od 0% do 50%.	
Barva rámu	Neutrální a nenápadná optimálně ŠEDÁ barva.	

OCEŇTE V ZAKÁZCE DÁLE TYTO NÁMI POŽADOVANÉ SLUŽBY, SOUVISEJÍCÍ S POŘÍZENÍM ZAŘÍZENÍ, JAKO NEDÍLNOU SOUČÁST DODÁVKY:

Na tato dodací místa 1 ks Karlovy Vary
 1 ks Sokolov
 1 ks Cheb

- Dopravu organizovanou dodavatelem
- Montáž, instalaci, nastavení a kalibraci provedenou dodavatelem jako součást dodávky
- Předání zprovozněného plně funkčního zařízení s odborným zaškolením obsluhy

RECYKLAČNÍ POPLATEK (JE-LI U POPTANÉ TECHNIKY):

- Vámi nabídnutá cena bude hodnocená jako cena včetně odpovídajícího recyklačního poplatku. (Žádné další navýšení ceny není přípustné z žádného důvodu).

Obecné požadavky:

- ✓ Žádáme ocenit zakázku = poptáváme NOVÉ, NE-předváděcí, NE-rozbalené, NE-použité zařízení. Je přípustné pouze rozbalení za účelem sepsání výrobních čísel.
- ✓ Poptáváme pouze techniku určenou pro český trh, schválenou pro používání v ČR a v tomto smyslu splňující podmínky uváděné v odpovídající platné legislativě.
- ✓ Dodávka musí odpovídat všem standardům vycházejících z obecně závazných platných předpisů upravujících tuto oblast. (Zákony, vyhlášky, normy, nařízení, směrnice EU a podobně).
- ✓ Zboží požadujeme zabalené v originálních obalech od výrobců, způsobem, který je obvyklý pro takové zboží v obchodním styku.
- ✓ Součástí dodávky bude dokumentace v českém jazyce obvyklá pro takové zboží v obchodním styku (návod, prohlášení o shodě, technické listy, certifikáty a podobně) a dodací list.
- ✓ Na faktuře nebo dodacím listu budou uvedena výrobní čísla dodané techniky.
- ✓ Dodavatel veškeré zboží opatří pro přepravu způsobem, který je obvyklý pro takové zboží v obchodním styku a který vyloučí poškození zboží při manipulaci a přepravě.

Požadavky na záruční a pozáruční servis, odpovědnost za vady:

- Záruční servis garantuje dodavatel. Pokud záruční servis po dobu platnosti odpovědnosti za vady zanikne, nese odpovědnost dále dodavatel.
- Odpovědnost za vady (záruku) požadujeme 24 měsíců od data dodání.
- Požadujeme zajištění pozáručního servisu.





Pomáhat a chránit

POLICIE ČESKÉ REPUBLIKY
KRAJSKÉ ŘEDITELSTVÍ POLICIE KARLOVARSKÉHO KRAJE

ODBOR SPRÁVY MAJETKU
ODDĚLENÍ MATERIÁLNĚ TECHNICKÉHO ZABEZPEČENÍ

PCR19ETRpo28667555



KRPK-13827-3/ČJ-2020-1900MZ

Počet listů: 2
List č. 1

**ZADÁVACÍ A DODACÍ PODMÍNKY ZAKÁZKY:
PRŮCHOZÍ DETEKTOR KOVU - BRÁNA**

12. února 2020

Kontaktní osoby – při realizaci soutěže:

Odbor veřejných zakázek



Dodací lhůta

Požadujeme termín dodání i s fakturací do 30 dnů od data účinnosti (data publikování) kupní smlouvy.

Místa dodání s montáží, instalací, nastavením a kalibrací provedenou dodavatelem jako součást dodávky = místa předání zprovozněného plně funkčního zařízení s odborným zaškolením obsluhy:

POLICIE ČR, Krajské ředitelství policie Karlovarského kraje
Budova ředitelství
Závodní 386/100, 360 06 Karlovy Vary - Dvory

POLICIE ČR, Krajské ředitelství policie Karlovarského kraje
Územní odbor Sokolov
Dobrovského 1935, 356 04 Dolní Rychnov

POLICIE ČR, Krajské ředitelství policie Karlovarského kraje
Územní odbor Cheb
Valdštejnova 600, 350 02 Cheb

Doba dodání

Pracovní dny, v pracovní době 7:30 – 15:00. Ohlášení termínu dodání předem- požadujeme v den dodání s upřesněním času dodání (Obvyklé u veřejných přepravců).

Kontaktní osoby pro dopravce nebo dodavatele - pro dodání materiálu:



Odpovědnost za vady

Odpovědnost za vady (záruku) požadujeme 24 měsíců od data dodání.

Požadavky na záruční a pozáruční servis, reklamace

Záruční servis garantuje dodavatel, pokud záruční servis po dobu platnosti odpovědnosti za vady zanikne, nese odpovědnost dále dodavatel.

Místo předání do reklamace bude na adresách míst dodání.

Zvláštní dokumenty k zakázce

Požadujeme dokumenty obvyklé pro toto zboží - návody, prohlášení o shodě, technické listy, certifikáty a podobně).

Na faktuře nebo dodacím listu budou uvedena výrobní čísla dodané techniky.

Kompletnost dodávky

Rozdělení zakázky – podle dodacích míst souhlasíme s dodáním maximálně ve třech termínech.

Adresa a data pro zaslání faktury:

Krajské ředitelství policie Karlovarského kraje

Závodní 386 / 100, 360 06 Karlovy Vary - Dvory

E-mail: krpk.faktura@pcr.cz

ISDS: upshp5u

Adresa pro zaslání další různé dokumentace k nákupu

POLICIE ČR, Krajské ředitelství policie Karlovarského kraje

Odbor správy majetku, Dobrovského 1935, 356 04 Dolní Rychnov



Technické parametry nabízeného zařízení PD6500i

Základní programy	20 různých programů
Citlivost	nastavitelných až 200 stupňů citlivosti
Zónové kontrolky	33 nezávislých zón
Kontrolní prvky	Elektronika—LCD, signalizační světla, LED diody, ovládací panel
Neoprávněné vstupy	3 stupně ochrany proti neoprávněným vstupům
Diagnostický program	Kompletní a automatický
Zónová citlivost	Nastavitelná ve všech zónách
Záruka	24 měsíců
Průchozí vnitřní velikost	Šířka 0,76 m Výška 2,30 m Hloubka 0,58 m
Celková venkovní velikost	Šířka 0,90 m Výška 2,20 m Hloubka 0,58 m
Teploty	Provozní teplota v rozpětí -20° C až + 65° C Vlhkost do 95% nekondenzující
Napájení a připojení	Plně funkční od 100 do 240 VA, 50 nebo 60 Hz, 55 W; bez potřeby zapínání a nastavování. Připojení kabelovou zástrčkou do běžné zásuvky 220 V instalované buď dole na patě rámu nebo nahoře ze stropu.
Legislativa	Splnění požadavků na TSA na US letištích, ECAC, STAC, AENA, CJIAC a DFT na mezinárodních letištích a dále splnění elektrických bezpečnostních požadavků a požadavků na kompatibilitu pro CE, FCC, CSA, IEC, ICNIRP a IEEE.
Voděodolnost	Krytí IP 55, IEC Standardy. Stupně krytí IEC 529. Dodání s eurozástrčkou pro ČR.
Konstrukce odolnost	Plast odolný proti poškození otěrem, oděrem, poškrábání běžnými oděvními součástmi (zipy, knoflíky, přezky) Elektronika v hliníku odpovídající odolnosti a tloušťky.
Alarm	ukazatel alarmu, náhodný alarm, 33 zón, nastavitelná hlasitost zvuku, LED dioda, vizuální nebo dálkový alarm, náhodný alarm, nastavitelný od 0% do 50%.
Barva rámu	Neutrální a nenápadná ŠEDÁ barva.

Splnění legislativy:

Rámový detektor Garrett byl certifikován NBÚ v roce 2008. V roce 2012 novelou vyhlášky č. 528/2005 Sb. o fyzické bezpečnosti a certifikaci technických prostředků však došlo ke zrušení certifikace technických prostředků tohoto typu. Z tohoto důvodu požadavek na certifikát NBÚ je již mimo meze zákona. Zdravotní nezávadnost je potvrzena v příloženém CE certifikátu v AJ a ČJ. V příloze jsou dodány CE certifikáty výrobní firmy a firmy ELMES Praha s.r.o. Nezávadnost pro ženy a těhotné je potvrzena prohlášením firmy Garrett a českým překladem.

Garrett PD 6500i

Model 1168424



Splňuje požadavky nejpřísnějších světových certifikátů

Garrett PD6500i je špičkou mezi detektory kovů a má jedinečnou technologii přesného určení místa nálezů kovového předmětu. Tyto detektory jsou známé pro svou efektivitu pro kontrolu velkého množství lidí, prokázanou například na Olympijských hrách, Světovém poháru v Jižní Africe a jiných velkých akcích. PD6500i je také využíván na mezinárodních letištích, státních budovách, věznicích. Jeho schopnost připojení do sítě a zobrazení cílů v 33 zónách z něj dělá jedinečného pomocníka při zajištění bezpečnosti.

Může být přidán na existující kontrolní stanoviště, neboť je možné jej nastavit ta, aby nedošlo k rušení ostatními detektory.

Více než 20 přednastavených programů pro specifické prostředí.

Možnost připojení k síti (doplňková možnost) - pro kontrolu, ovládání detektorů a statistiku kontrol

Jedinečné provozní vlastnosti zajišťují maximální průchod osob

- Jedinečná 33 zónová detekce se schopností detekovat i více předmětů najednou
- Hladký a efektivní průchod osob je zajištěn využitím mezinárodně používaných světelných znaků
- Jednoduché ovládání pomocí podsvíceného LCD panelu a LED pásů pro kontinuální provoz a hlášení výsledků autodiagnostiky
- Jednoduché ovládání nastavení pomocí osmi tlačítek

GARRETT PD 6500i je vhodný pro velké množství bezpečnostních aplikací:

- Letiště
- Školy
- Soudy
- Nápravná zařízení
- Státní budovy
- Kulturní a společenské události
- Jaderné elektrárny
- Terminály
- Prevence krádeží
- Firmy



Technické parametry

Teplota a relativní vlhkost: -20°C až 65°C, 0 až 95% (pracovní)
-40°C až 70°C

Napájení: Automatické 100 – 240 V, 50/60 Hz, bez nutnosti přepínání, 5W, umístěno uvnitř jednotky

Ochrana: IP 55

Ochrana před neoprávněným zásahem: Veškeré nastavení je chráněno zámekem a dvěma hesly

Konstrukce: Odolný laminát, detektor a podpěry jsou vyrobeny z hliníku

Počítáč průchodů: Počítá počet průchodů, počet alarmů a počítá procento alarmů

Synchronizace: Duální kanály a DSP obvody umožňují práci více detektorů v těsné blízkosti

Potlačení interference: speciální DSP obvody eliminují vliv monitorů, rentgenů a dalších zdrojů interference

Nastavení: Patnáct přednastavených nezávislých programů pro snadné nastavení pro specifické podmínky jednotlivých instalací

Alarmy: Zvukový alarm s nastavitelným tónem a hlasitostí. Jasný LED vizuální alarm.

Zónová detekce: 33 zón je zobrazováno pomocí LED panelů po obou stranách detektoru

Řízení průchodu: Na vstupu jsou mezinárodně uznávané symboly ČEKEJ a VSTUP

Certifikace a shoda:

- PD6500i odpovídá nejnovějším normám TSA (Transportation Security Administration) pro rámové detektory dle specifikace EMD
- PD6500i vyhovuje FAA 3-gun-test a normě NILECJ-0601-02 pro všechny bezpečnostní úrovně
- Vyhovuje všem současným mezinárodním bezpečnostním normám EMC, CE, CSA, TEC a CB
- Neškodný pro nositele kardiostimulátorů, život zachraňující techniku, těhotné ženy a magnetická média.

Rozměry:

Rozměry průchodu: (š x v x h) 760 x 2030 x 580 mm

Vnější rozměry: (š x v x h) 900 x 2200 x 580 mm

Hmotnost: 64 kg

Záruka: 24 měsíců

