

## Smlouva o dílo

uzavřená níže uvedeného dne, měsíce a roku v souladu s ust. § 2586 a násl. zákona č. 89/2012 Sb., občanský zákoník, (dále jen „**občanský zákoník**“)

### I. Smluvní strany

#### 1. Objednatel:

##### **Povodí Moravy, s.p.**

Sídlo: Dřevařská 932/11, 602 00 Brno  
Zapsán: v obchodním rejstříku vedeném u Krajského soudu v Brně, v oddílu A, vložce 13565  
Zastoupený: [redacted] generálním ředitelem  
IČO: 708 90 013  
DIČ: CZ70890013  
Bankovní spojení: [redacted]  
Číslo účtu: [redacted]  
Kontaktní osoba: [redacted] vedoucí provozu Olomouc, tel.: [redacted]  
[redacted] vedoucí provozu Šumperk, tel.: [redacted]

#### 2. Zhotovitel:

##### **Ivan Tyl**

Sídlo: Přemyslovice 475, 798 51 Přemyslovice  
Zapsán: živnostenském rejstříku vedeném u Magistrátu města Prostějova, v oddílu MŽU Prostějov, vložce 433/954/Ko  
Zastoupený: Ivan Tyl  
IČO: 47420120  
DIČ: CZ6304260831  
Bankovní spojení: [redacted]  
Číslo účtu: [redacted]  
Kontaktní osoba: [redacted]

### II. Předmět smlouvy

1. Předmětem této smlouvy je závazek zhotovitele provést pro objednatele na svůj náklad a nebezpečí řádně a včas dílo v tomto článku specifikované a závazek objednatele řádně provedený předmět díla převzít a zaplatit za něj níže sjednanou cenu.
2. Podkladem pro uzavření této smlouvy je nabídka zhotovitele z 19. 1. 2020 podaná pro část 8 – Olomouc a Šumperk nadlimitní veřejné zakázky s názvem „Sečení trvalých travních porostů 2020-2021“.
3. Veškeré činnosti, k jejichž provedení způsobem v této smlouvě stanoveným, se zhotovitel zavazuje, budou nadále označovány souhrnně jako „**dílo**“.
4. Zhotovitel se zavazuje, že v souladu se svou nabídkou na příslušnou část veřejné zakázky provede pro objednatele kompletní dílo nazvané

#### **Sečení trvalých travních porostů 2020 - 2021 – část 8 – Olomouc a Šumperk**

5. Tato smlouva vymezuje podmínky plnění díla. Rozsah a technické podmínky plnění jsou podrobně popsány v **příloze č. 1** a **příloze č. 2** této smlouvy.
6. Předmětem této smlouvy je zajištění strojního i ručního sečení travních ploch a dalších souvisejících prací na zejména svahových pozemcích přiléhajících k vodním tokům, vodním

nádržím a suchých poldrech ve správě zadavatele (dále v textu jen „dílo“). Dílčí podmínky stanoví karty sečení jednotlivých lokalit, které jsou přílohou č. 1 této smlouvy.

7. Součástí díla je dále zejména, nikoliv však výlučně:
  - Řádné seznámení se s terénem před provedením prací.
  - Po dohodě s objednatelem provedení příp. úpravy porostu (např. ořez bránících větví ponechaných dřevin), aby mohlo dojít k řádnému provedení díla.
  - Odstranění náletových zbytků dřevní hmoty, kamenů, apod. (vč. likvidace popadaných dřevin nebo větví).
  - Zajištění přístupu k jednotlivým místům plnění díla (lokalitám sečení) za účelem provádění díla a jejich uvedení do původního stavu po dokončení díla, včetně úhrady za dočasné zábory ploch a dočasné a trvalé skládky.
  - Zajištění bezpečnosti všech osob, chodců a vozidel na pracovišti a v okolí pracoviště, jedná se zejména o čištění vozovek a dodržování bezpečnostních předpisů, zohlednění bezpečnostních, provozních a hygienických požadavků tak, aby nedošlo ke znečištění toku zejména ropnými produkty.
  - Zajištění veškerých opatření k zamezení vzniku škod.
  - Průběžný odvoz odpadu vzniklého při realizaci zakázky, zajištění jeho dočasného nebo trvalého uložení, resp. převzetí těchto odpadů do vlastnictví osoby oprávněné k jejich převzetí podle zákona č. 185/2001 Sb., o odpadech, ve znění pozdějších předpisů, není-li touto osobou přímo zhotovitel. V případě dočasného uložení odpadu v místě pracoviště, musí být místo uložení dostatečně vzdáleno od vodní hladiny (za břehovou hranou), aby nedošlo při zvýšených průtocích či deštích ke splachu do koryta toku.
  - V případě potřeby provedení dopravního značení včetně jeho projednání.
  - Zajištění potřebných nebo orgány státní správy či obecně závaznými právními normami stanovených a požadovaných opatření či rozhodnutí nutných k provedení díla.
  - Zajištění splnění veškerých podmínek vyplývajících z výše uvedených opatření či rozhodnutí.
  - Veškeré další činnosti spojené s poskytováním dané služby v daném čase a místě
8. Zhotovitel provede dílo v kvalitě stanovené příslušnými platnými normami a příslušnými obecně závaznými právními předpisy.
9. Zhotovitel výslovně prohlašuje, že má příslušná oprávnění k činnostem, jichž je k provedení díla třeba.
10. Související plnění a práce, nezbytné k řádnému provedení díla zhotovitel zabezpečí na svůj náklad a své nebezpečí.

### III. Doba a místo plnění díla

1. Dílo bude prováděno v době od nabytí účinnosti této smlouvy do 31. 10. 2021.
2. **Konkrétní práce budou prováděny v lokalitách a dílčích termínech stanovených v příloze č. 2 této smlouvy.**

### IV. Cena díla

1. Smluvní strany ve smyslu příslušných ustanovení zákona č. 526/1990 Sb., o cenách, v platném znění, sjednávají cenu díla, provedeného v rozsahu dle této smlouvy, a to ve výši:

**Celková cena díla bez DPH: 312 124 Kč**

2. Zhotovitel při stanovení celkové ceny díla vycházel z následujících jednotkových cen:

Popis činnosti	Jednotková cena uvedená v Kč / m <sup>2</sup>
strojní sečení s mulčováním	■
ruční sečení křovinořezy (s ponecháním posečeného porostu na místě)	■
výhrab posečeného porostu	■
postřik herbicidem	■
ruční sečení špatně přístupných míst (okolí pilířů,	■

dna koryt, místa, kam je nutné sešplhat po žebříku)	
---	--

3. Cena díla byla určena na základě tabulky ploch sečení, která je nedílnou součástí této smlouvy a tvoří její přílohu č. 2. Cena díla zahrnuje zisk a náklady na veškeré práce, dodávky a služby, které se v této smlouvě zhotovitel zavázal realizovat, včetně nákladů souvisejících.
4. Cena díla je nejvýše přípustná a nepřekročitelná; bude však snížena o práce, dodávky či služby, které zhotovitel nebude realizovat vůbec, anebo je bude realizovat v menším množství. Fakturace bude probíhat dle skutečně provedených prací.
5. Pro výpočet snížení ceny díla se použijí jednotkové ceny uvedené v tabulce v odstavci 2. tohoto článku. Snížení ceny díla bude určeno vynásobením jednotkových cen a plochy v m<sup>2</sup>.
6. Jakékoliv navýšení nejvýše přípustné ceny díla musí být předem sjednáno dodatkem k této smlouvě. Bez tohoto dodatku není zhotovitel oprávněn fakturovat zvýšenou cenu, i kdyby se toto navýšení týkalo víceprací či změn díla, které nebylo možno dopředu předvídat a které jsou objektivně nutné pro dokončení díla a byly technickým dozorem stavebníka odsouhlaseny např. ve stavebním deníku.
7. Zhotovitel je povinen neprodleně informovat objednatele písemnou formou o jakékoli relevantní skutečnosti uvedené v ustanovení § 109 zákona č. 235/2004 Sb., ve znění pozdějších předpisů, jež by mohla mít vztah k nezaplacení daňového plnění dle výše uvedeného zákona. Objednatel si v případě takové informace o skutečnostech uvedených v ustanovení § 109 výše uvedeného zákona vyhrazuje právo uhradit za zhotovitele daň ze zdanitelného plnění dle této smlouvy přímo příslušnému správci daně.

#### V. Platební podmínky

1. Cena díla bude objednatelem uhrazena vždy na základě faktury vystavené zhotovitelem po předání dílčího plnění, kterým se myslí provedení jedné seče celé lokality dle **přílohy č. 2** této smlouvy. Přílohou faktury musí být vždy objednatelem, resp. technickým zástupcem, podepsaný (tj. odsouhlasený) předávací protokol **bez vad a nedodělků**. Fakturu doručí zhotovitel objednateli nejpozději do osmého dne následujícího kalendářního měsíce. Zjišťovací protokol a faktura bude vždy předána v písemné podobě.
2. Fakturovaná částka bude vždy zaokrouhlena na celá čísla dle matematických zásad.
3. Faktura je daňovým dokladem a musí obsahovat veškeré náležitosti dle předpisů o účetnictví, daňových předpisů (zejména § 29 zákona o DPH) a ostatních předpisů.
4. Objednatel je oprávněn vrátit zhotoviteli fakturu do data její splatnosti, jestliže bude obsahovat nesprávné či neúplné údaje nebo k ní nebudou přiloženy dohodnuté přílohy. V takovém případě se přeruší plynutí lhůty splatnosti a lhůta splatnosti začne plynout od počátku ode dne doručení opravené faktury objednateli.
5. Splatnost faktur (y) byla smluvními stranami dohodnuta do **30 dnů** ode dne doručení faktury objednateli.
6. Platbu poukáže objednatel bezhotovostně na účet zhotovitele. Povinnost zaplatit je splněna dnem odepsání fakturované částky z účtu objednatele.
7. V případě úhrady faktury nebo její části po lhůtě splatnosti má zhotovitel nárok na úrok z prodlení ve výši 0,01 % z dlužné částky za každý den prodlení.

#### VI. Pracoviště

1. Objednatel předá zhotoviteli pracoviště vždy nejméně 4 týdny před jednotlivými termíny dokončení díla stanovenými v **příloze č. 2** této smlouvy. O předání pracoviště bude pořízen zápis.
2. Ode dne převzetí pracoviště nese zhotovitel nebezpečí všech škod na prováděném díle až do doby jeho dokončení a předání objednateli.
3. Zhotovitel zahájí práce až po řádném předání a převzetí pracoviště

## VII. Součinnost objednatele

1. Objednatel je povinen předat včas zhotoviteli veškeré dokumenty a informace, jež jsou nutné k provedení díla, pokud z jejich povahy nebo z této smlouvy nevyplývá, že je má obstarat zhotovitel.
2. Objednatel bude zhotovitele informovat o všech okolnostech, které mu budou známy a které mohou ovlivnit výsledek prací na díle.
3. Objednatel je povinen předat pracoviště zhotoviteli v dohodnutém termínu.

## VIII. Provádění díla

1. Zhotovitel telefonicky oznámí vždy 1 den před vlastním zahájením sečení tuto skutečnost objednateli, resp. kontaktní osobě uvedené v záhlaví této smlouvy.
2. Zhotovitel je povinen seznámit se s obecně závaznými vyhláškami obce, na jejímž katastru provádí práce (např. o regulaci hlučnosti na jejich územích o nedělích a státem uznaných dnech pracovního klidu) a tyto dodržovat.
3. Pokud činností zhotovitele dojde ke způsobení škody objednateli nebo jiným subjektům z důvodu opomenutí, nedbalosti, nebo nesplnění podmínek této smlouvy, zákona, obecně závazné vyhlášky, ČSN, jiných norem a předpisů, je zhotovitel povinen bez zbytečného odkladu způsobenou škodu nahradit v plné výši. Přednost při náhradě škody má uvedení v předchozí stav.
4. Zhotovitel v plné míře odpovídá za bezpečnost a ochranu zdraví při práci pracovníků, kteří provádějí práce dle této smlouvy, a zabezpečuje jejich vybavení ochrannými pomůckami. Zhotovitel se zavazuje dodržovat předpisy BOZP a PO.
5. Technický zástupce objednatele je oprávněn kontrolovat dodržování kvality prováděných prací a činnost zhotovitele průběžně při provádění díla.
6. Zhotovitel se zavazuje respektovat podmínky omezení provádění díla uvedené v této smlouvě.
7. Zhotovitel je povinen upozornit objednatele na případnou nesprávnost jím dodaných pokynů, technologického řešení díla či překážky omezující plynulost díla, nebo znemožňující provedení díla, a to ihned po jejich zjištění, nejpozději však do 7 dnů od předání pracoviště.
8. Zhotovitel zajistí podle pokynů objednatele na své náklady odstranění a následné uložení či likvidaci biomasy, v případě poškození břehů zajištění jejich opravy a uvedení přilehlých dotčených pozemků do původního stavu.
9. Zhotovitel zajistí provádění díla především svými zaměstnanci. V případě, že zhotovitel má v úmyslu zajišťovat část plnění prostřednictvím poddodavatele, tak přiloží seznam poddodavatelů vč. věcného rozsahu plnění zajišťovaného jejich prostřednictvím, jako přílohu č. 3 této smlouvy. Provedení jednotlivých prací či dodávek je zhotovitel oprávněn zajistit třetí osobou jakožto svým poddodavatelem pouze v intencích tohoto seznamu poddodavatelů. V případě změny poddodavatele v průběhu provádění díla musí být tato změna předem odsouhlasena objednatel.
10. Zhotovitel bere na vědomí, že se na místech určených k sečení mohou vyskytovat skryté překážky, jako např. kameny, popadané větve apod. Objednatel neodpovídá za žádné případné škody, které by mohly vzniknout v souvislosti s plněním zakázky, a to včetně případných škod, které by mohly vzniknout právě vlivem existence možných skrytých překážek.

## IX. Nebezpečí škody na věci

1. Nebezpečí škody na realizovaném díle nese zhotovitel v plném rozsahu od předání a převzetí pracoviště až do okamžiku předání a převzetí díla objednatel.
2. Na objednatele přechází nebezpečí škody na realizovaném díle předáním a převzetím díla.
3. V případě použití herbicidu k likvidaci nežádoucích rostlin, je povoleno užití pouze přípravku Roundup Biaktiv s platnou registrací k použití ve vodním hospodářství (nádrže, vodní toky, zavlažovací kanály) – viz registr přípravků na ochranu rostlin na [www.eagri.cz](http://www.eagri.cz). Herbicid bude používán pouze v rozsahu výjimek udělených příslušnými orgány veřejné správy, podrobnosti upraví vždy **příloha č. 1** této smlouvy.
4. Při použití herbicidu je zhotovitel povinen postupovat v souladu se zákonem č. 326/2004 Sb., o rostlinolékařské péči, ve znění pozdějších předpisů.
5. V případě škod způsobených nesprávnou aplikací herbicidu nese plnou odpovědnost za takto vzniklou škodu, a to včetně případných sankcí, zhotovitel.

## **X. Dokončení a předání díla**

1. Závazek zhotovitele provést dílčí plnění je splněn jeho řádným provedením bez vad a nedodělků a předáním objednateli.
2. Zhotovitel vyzve objednatele k předání a převzetí dílčího plnění neprodleně po jeho dokončení, nejpozději však do 3 pracovních dnů.
3. O předání a převzetí díla bude sepsán předávací protokol, který podepíší objednatel i zhotovitel; jeho nedílnou součástí bude soupis případných drobných (ojedinělých) vad a nedodělků s termínem jejich odstranění. Předávací protokol bude vyhotoven ve dvou stejnopisech, z nichž každá smluvní strana obdrží po jednom.
4. Jestliže objednatel odmítne dílo převzít, sepíše obě strany zápis, v němž uvedou svá stanoviska a jejich zdůvodnění. Po odstranění nedostatků, pro které objednatel odmítl dílo převzít, se bude přejímací řízení opakovat v nezbytně nutném rozsahu. V takovém případě je možné sepsat k původnímu zápisu dodatek, ve kterém objednatel prohlásí, že dílo přejímá, a protokol o předání a převzetí díla bude uzavřen podepsáním tohoto dodatku.

## **XI. Práva z vadného plnění, záruka za jakost díla**

1. Dílo má vadu, neodpovídá-li smlouvě.
2. Reklamacce bude ze strany objednatele uplatněna bezodkladně po jejím zjištění, a to písemnou formou nejpozději do 7 dnů od předání a převzetí díla. Za písemnou formu se považuje taktéž e-mail.
3. Zhotovitel se zavazuje začít s odstraňováním reklamované vady nejpozději do 5 pracovních dnů od uplatnění oprávněné reklamacce a následně ji odstranit do 10 pracovních dnů, pokud se smluvní strany nedohodnou jinak. Oprávněné reklamované vady budou odstraněny bezplatně.
4. V případě použití herbicidu, poskytuje zhotovitel objednateli záruku na trvání účinku po dobu účinnosti této smlouvy.

## **XII. Smluvní pokuty**

1. Smluvní strany se dohodly, že pokud zhotovitel nepředá řádně dokončené dílo nebo jeho část ve sjednaném termínu, je objednatel oprávněn požadovat zaplacení smluvní pokuty ve výši 0,5 % z ceny díla bez DPH za každý započatý den prodlení na každé lokalitě, nejméně však 10 000 Kč. Částí díla pro účely stanovení smluvní pokuty se rozumí dílčí plnění ve smyslu čl. V. odst. 1. této smlouvy, tedy provedení jedné seče celé lokality dle přílohy č. 2 této smlouvy,.
2. Smluvní strany se dohodly, že pokud zhotovitel nedodrží jakýkoliv jiný termín sjednaný s objednatelem v průběhu provádění díla, je objednatel oprávněn požadovat zaplacení smluvní pokuty ve výši 1 % z ceny dotčené části díla ve smyslu odstavce 1. bez DPH za každý zjištěný případ porušení a každý započatý den prodlení.
3. Smluvní strany se dohodly, že pokud bude zhotovitel v prodlení s odstraněním vad nebo nedodělků uvedených v zápise o předání a převzetí díla nebo jeho části ve smyslu odstavce 1., je objednatel oprávněn požadovat zaplacení smluvní pokuty ve výši 0,5 % z ceny díla části ve smyslu odstavce 1. bez DPH za každý započatý den prodlení na každé lokalitě a každou vadu nebo nedodělek, nejméně však 10 000 Kč.
4. Smluvní strany se dohodly, že pokud bude zhotovitel v prodlení s odstraněním reklamované vady díla nebo záruční vady, je objednatel oprávněn požadovat zaplacení smluvní pokuty ve výši 0,5 % z ceny díla ve smyslu odstavce 1. bez DPH za každý započatý den prodlení a každou vadu, nejméně však 10 000 Kč.
5. Smluvní pokuty sjednané touto smlouvou hradí povinná smluvní strana nezávisle na tom, zda a v jaké výši vznikne druhé smluvní straně v této souvislosti škoda, kterou lze vymáhat samostatně.
6. V případě, že zhotovitel nezapočne s odstraňováním reklamované vady do 5 pracovních dnů, neodstraní vady a nedodělky ve lhůtě dle této smlouvy nebo nedokončí dílo nejpozději 14 dní po sjednaném termínu dokončení, má objednatel právo využít služeb jiného zhotovitele, případně provést dílo vlastními zaměstnanci. Zhotovitel je následně povinen uhradit veškeré náklady, které objednateli v souvislosti s tímto postupem vzniknou.
7. Smluvní strany se dohodly, že objednatel je oprávněn požadovat v případě nedodržení informační povinnosti dle čl. IV. odst. 7. této smlouvy po zhotoviteli zaplacení smluvní pokuty ve výši 50 %

z výše potenciálně neodvedené daně příslušnému správci daně (tj. z částky, jakou objednatel ručí za potenciálně nezaplacenou daň dle § 109 zákona č. 235/2004 Sb., ve znění pozdějších předpisů, zákon o dani z přidané hodnoty).

8. Smluvní strany se dohodly, že je objednatel oprávněn požadovat smluvní pokutu ve výši 500 Kč bez DPH za každý poškozený nebo zničený keř a 1.000 Kč bez DPH za každý poškozený nebo zničený strom. Poškozením se rozumí např. stržení kůry na kmínku, poškození křovinořezem, výrazné poškození hlavních větví apod. Keřem se rozumí např. brslen evropský, dřín obecný aj. Stromem se rozumí např. javory, duby, jilmy, jasany, olše, vrby aj.
9. Smluvní strany se dohodly, že pokud zhotovitel poruší předpisy BOZP, PO, hygienické předpisy, předpisy OOP, ČIŽP apod. při realizaci díla, je objednatel oprávněn požadovat zaplacení smluvní pokuty ve výši 1 % z celkové ceny díla za 1 rok bez DPH za každý zjištěný případ.
10. Smluvní strany se dohodly, že v případě odstoupení objednatele od smlouvy dle čl. XIII. je objednatel oprávněn dále požadovat zaplacení smluvní pokuty odpovídající rozdílu mezi cenou dle této smlouvy o dílo a cenou dle smlouvy o dílo, kterou uzavře po odstoupení od smlouvy objednatel s novým zhotovitelem.
11. Smluvní strany se dohodly, že vylučují použití ustanovení § 2050 občanského zákoníku, tedy že nárok na náhradu škody není dotčen smluvní pokutami sjednanými v této smlouvě. Povinnost zaplatit smluvní pokutu může vzniknout i opakovaně, její celková výše není omezena.
12. Smluvní pokuty, jakož i úroky z prodlení jsou splatné do 14 dnů od doručení výzvy k zaplacení.

### **XIII. Odstoupení od smlouvy**

1. Od této smlouvy může odstoupit kterákoliv ze smluvních stran, pokud lze prokazatelně zjistit podstatné porušení této smlouvy druhou smluvní stranou. Právní účinky odstoupení od smlouvy nastávají dnem následujícím po doručení písemného oznámení o odstoupení od smlouvy druhé smluvní straně.
2. Podstatným porušením této smlouvy se rozumí zejména:
  - prodlení zhotovitele se zahájením plnění díla delším než 14 dnů od předání a převzetí pracoviště,
  - prodlení zhotovitele se splněním dílčího termínu či termínu dokončení díla dle čl. III. této smlouvy delším než 14 dnů,
  - provádění prací v rozporu s touto smlouvou,
  - zhotovitel se stal fakticky nebo právně nezpůsobilým ke zhotovení díla,
  - zahájení insolvenčního řízení, ve kterém je zhotovitel v postavení dlužníka,
  - zjistí-li objednatel, že zhotovitel uvedl v nabídce na veřejnou zakázku nepravdivé údaje,
  - opakované nedodržování termínů a kvality prováděných prací.
3. Pokud před dokončením díla dojde k odstoupení od smlouvy, provede nezávislý znalecký subjekt ocenění dle soupisu provedených prací a na základě tohoto ocenění bude provedeno mezi smluvními stranami vzájemné finanční vyrovnání, pokud se smluvní strany nedohodnou jinak.

### **XIV. Závěrečná ustanovení**

1. Tato smlouva může být měněna nebo doplňována pouze písemnými dodatky uzavřenými oprávněnými zástupci smluvních stran. Odstoupit od této smlouvy nebo ji zrušit dohodou lze rovněž jen písemně.
2. Smlouva nabývá platnosti dnem podpisu poslední ze smluvních stran a účinnosti zveřejněním v registru smluv.
3. Zhotovitel je podle ust. § 2 písm. e) zákona č. 320/2001 Sb., o finanční kontrole ve veřejné správě a o změně některých zákonů (zákon o finanční kontrole), ve znění pozdějších předpisů, osobou povinnou spolupůsobit při výkonu finanční kontroly prováděné v souvislosti s úhradou zboží nebo služeb z veřejných výdajů.
4. Smlouva je vyhotovena ve čtyřech vyhotoveních, z nichž tři obdrží objednatel a jedno zhotovitel.
5. Zhotovitel je srozuměn s tím, že objednatel je povinným subjektem dle § 2 odst. 1. zákona č. 340/2015 Sb., o zvláštních podmínkách účinnosti některých smluv, uveřejňování těchto smluv a o registru smluv a je tak povinen zveřejnit obraz smlouvy a její případné změny (dodatky) a další

dokumenty od této smlouvy odvozené včetně metadat. Objednatel se zavazuje tuto smlouvu uveřejnit v souladu s tímto zákonem, a to požadovaným způsobem, v zákonem stanovené lhůtě. Smluvní strany jsou v této souvislosti povinny si vzájemně sdělit, které údaje tvoří obchodní tajemství a jsou tak vyloučeny z uveřejnění.

6. Nedílnou součástí této smlouvy jsou tyto **přílohy**:

Příloha č. 1 - Karty sečení jednotlivých lokalit

Příloha č. 2 - Tabulka ploch sečení

V Brně dne: 6 4. 2020

V Přemyslovicích dne: 20. 2. 2020

**Za objednatele:**

**Za zhotovitele:**

.....  
Povodí Moravy, s.p.  
MVDr. Václav Gargulák  
generální ředitel

.....  
Ivan Tyl

### **Drobný vodní tok Udánecký potok (IDVT 10188845)**

Drobný vodní tok Udánecký potok: ř.km 0,000 – 0,555 a 1,260 – 2,400 v k.ú. Moravská Třebová

- Sečení levého i pravého břehu drobného vodního toku Udánecký potok na pozemcích státu s právem hospodařit pro Povodí Moravy, s.p. parc .č. 2470, 2472, 2580/13, 2580/1 v k.ú. Moravská Třebová ve dvou úsecích, a to od soutoku s Kuncčinským potokem (ř.km 0,000) po most u zimního stadionu (ř.km 0,555) a dále pak od prvního domu v Udánkách (ř.km 1,260) po kamenný stupeň nad obcí (ř.km 2,400).
- Celková délka úseku je 1,695 km a celková výměra pozemků určená k sečení je 11 700 m<sup>2</sup>. Části pozemků, kde je trvale vodní plocha, jsou již od této výměry odečteny. Budou provedeny dvě seče.
- Posečená travní hmota bude mulčována popř. odvezena k ekologické likvidaci. Nepomulčovaná travní hmota nesmí být ponechána v korytě vodního toku vč. břehů.
- Práce zahrnují odstranění rostoucích dřevin do průměru kmene menšího než 3 cm, ostatní dřeviny a keře většího průměru budou ponechány.
- **Součástí závazku provést dílo je dále:**
  - Součástí prací je i odstranění nalezených zbytků dřevní hmoty, kamenů apod. na sečených plochách. Práce nezahrnují odstranění rostoucích dřevin (stromů i keřů), ty budou ponechány.
  - Po dohodě s objednatelem provést příp. úpravu porostů (např. ořez větví), aby mohlo dojít k řádnému provedení díla.
  - Řádné seznámení se s terénem před provedením prací.
  - Zajištění veškerých opatření k zamezení vzniku škod.
  - Uvedení všech dalších povrchů, dotčených prováděním díla, do původního stavu (komunikace, chodníky, mosty, příkopy apod.).
  - Provedení veškerých prací v souladu s předpisy upravujícími bezpečnost práce, opatřeními na ochranu životního prostředí, lidí a majetku v místech dotčených prováděním díla.
  - V případě potřeby provedení dopravního značení včetně jeho projednání.
  - Zajištění potřebných nebo správnými orgány či obecně závaznými právními normami stanovených a požadovaných vyjádření, opatření či rozhodnutí nutných k provedení díla.
  - Veškeré další činnosti spojené s poskytováním dané služby v daném čase a místě.
  - Nepomulčovaná travní hmota nesmí být ponechána v korytě vodního toku vč. břehů a okolí.
- Upozorňujeme, že se na místech určených k sečení mohou vyskytovat skryté překážky, jako např. zařízení, skruže, pařezy, kameny, odpady apod. Povodí Moravy, s.p. neodpovídá za případné škody, které by mohly vzniknout v souvislosti s plněním díla, a to včetně případných škod způsobených výše uvedenými skrytými překážkami. Zhotovitel je povinen se před provedením prací řádně seznámit s terénem a předejít tak zranění osob a příp. poškození mechanizace a majetku Povodí Moravy, s.p. nebo třetích osob.

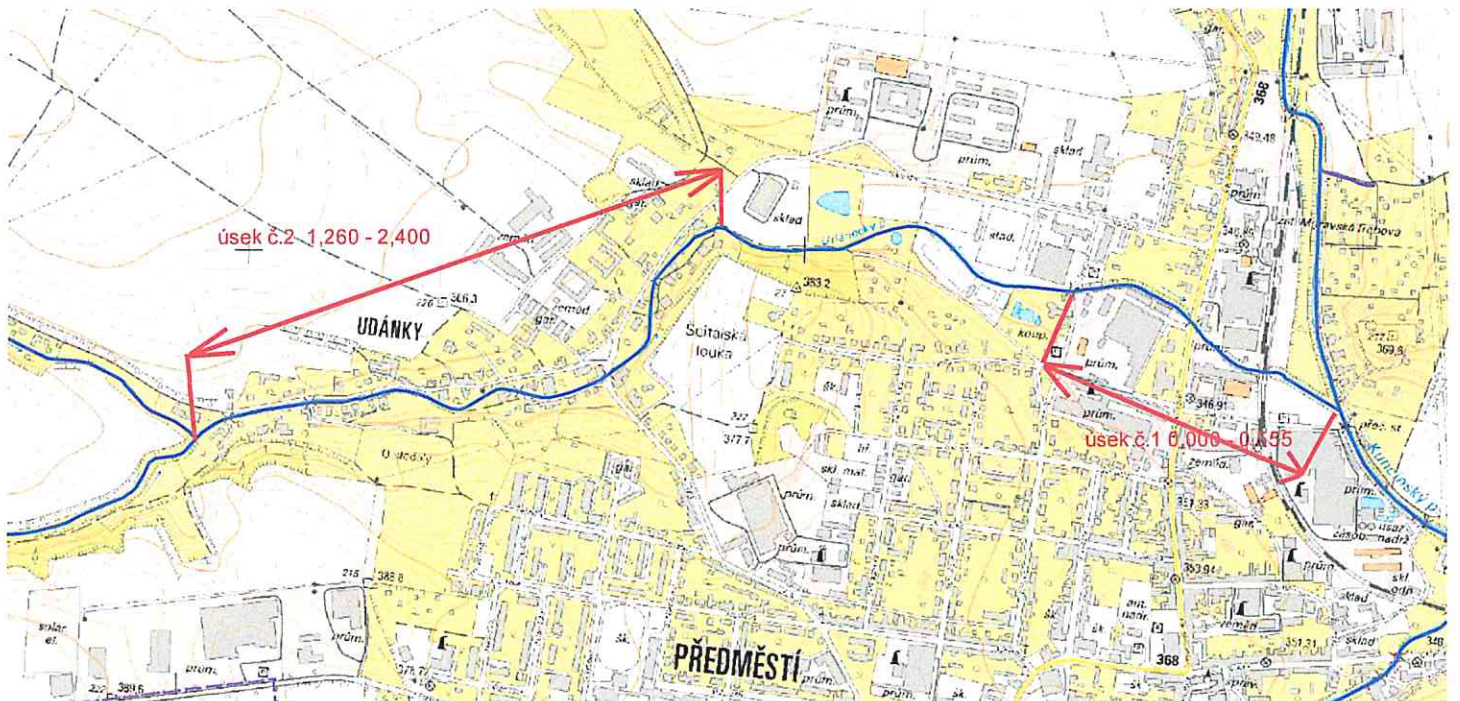
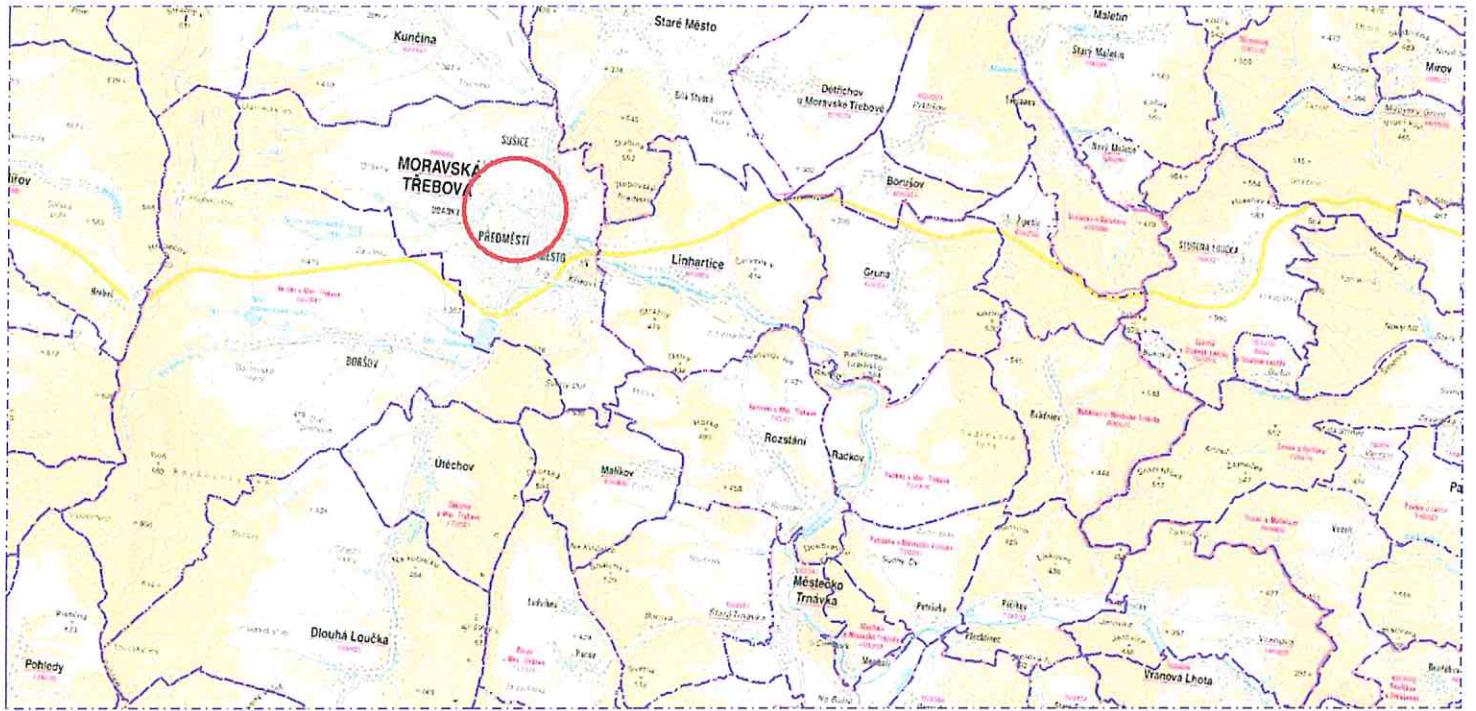
Termín provádění prací: **2x ročně, první pokos do 30.6 a druhý pokos do 15.10**

Technický dozor akce: [REDACTED]



# KARTA SEČENÍ LOKALITA Č.1 – PROVOZ OLOMOUČ

Přílohy: - situace



**Významný vodní tok Jevíčka (IDVT 10110100239)**

Významný vodní tok Jevíčka potok: ř.km 16,215 – 18,230 v k.ú. Velké Opatovice

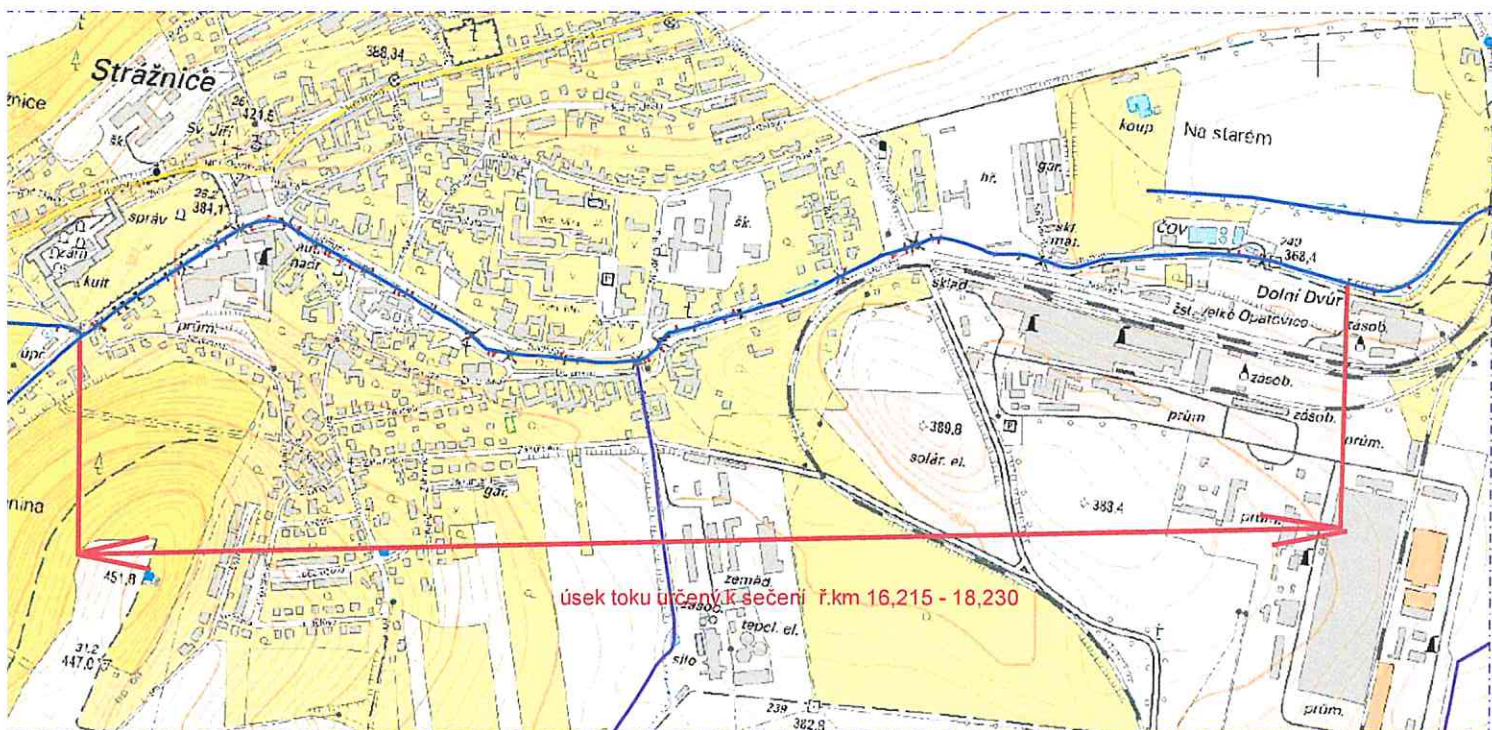
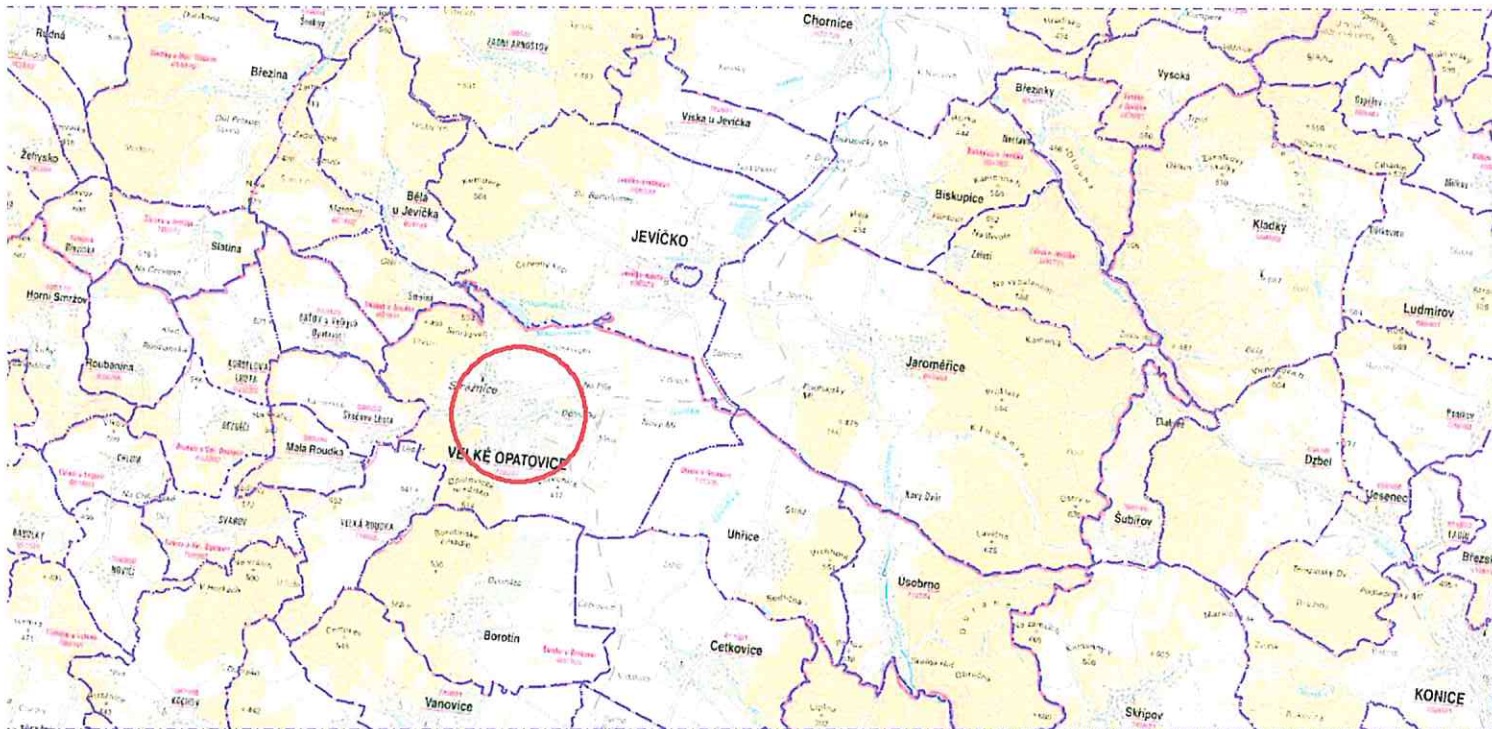
- Sečení levého i pravého břehu významného vodního toku Jevíčka na pozemcích státu s právem hospodařit pro Povodí Moravy, s.p. parc .č. 921, 1968, 2109, 1967 v k.ú. Velké Opatovice, a to od hospodářského mostu u firmy Gerbrich (ř.km 16,215) po most u obecního úřadu (ř.km 18,230).
- Celková délka úseku je 2,015 km a celková výměra pozemků určená k sečení je 9 250 m<sup>2</sup>. Části pozemků, kde je trvale vodní plocha, jsou již od této výměry odečteny. Budou provedeny dvě seče.
- Práce zahrnují odstranění rostoucích dřevin do průměru kmene menšího než 3 cm, ostatní dřeviny a keře většího průměru budou ponechány.
- **Výhrab celé plochy sečené křovinořezem s odvozem travní hmoty a doložení potvrzení o jejím uložení.**
- **Součástí závazku provést dílo je dále:**
  - Součástí prací je i odstranění nalezených zbytků dřevní hmoty, kamenů apod. na sečených plochách. Práce nezahrnují odstranění rostoucích dřevin (stromů i keřů), ty budou ponechány.
  - Po dohodě s objednatelem provést příp. úpravu porostů (např. ořez větví), aby mohlo dojít k řádnému provedení díla.
  - Řádné seznámení se s terénem před provedením prací.
  - Zajištění veškerých opatření k zamezení vzniku škod.
  - Uvedení všech dalších povrchů, dotčených prováděním díla, do původního stavu (komunikace, chodníky, mosty, příkopy apod.).
  - Provedení veškerých prací v souladu s předpisy upravujícími bezpečnost práce, opatřeními na ochranu životního prostředí, lidí a majetku v místech dotčených prováděním díla.
  - V případě potřeby provedení dopravního značení včetně jeho projednání.
  - Zajištění potřebných nebo správnými orgány či obecně závaznými právními normami stanovených a požadovaných vyjádření, opatření či rozhodnutí nutných k provedení díla.
  - Veškeré další činnosti spojené s poskytováním dané služby v daném čase a místě.
  - Nepomulčovaná travní hmota nesmí být ponechána v korytě vodního toku vč. břehů a okolí.
- Upozorňujeme, že se na místech určených k sečení mohou vyskytovat skryté překážky, jako např. zařízení, skruže, pařezy, kameny, odpady apod. Povodí Moravy, s.p. neodpovídá za případné škody, které by mohly vzniknout v souvislosti s plněním díla, a to včetně případných škod způsobených výše uvedenými skrytými překážkami. Zhotovitel je povinen se před provedením prací řádně seznámit s terénem a předejít tak zranění osob a příp. poškození mechanizace a majetku Povodí Moravy, s.p. nebo třetích osob.

Termín provádění prací: **2x ročně, první pokos do 15.6 a druhý pokos do 15.10**

Technický dozor akce: XXXXXXXXXX

# KARTA SEČENÍ LOKALITA Č.2 – PROVOZ OLOMOUC

Přílohy: - situace



### Významný vodní tok Kunčinský potok (IDVT 10101115)

Významný vodní tok Kunčinský potok: ř.km 0,000 – 2,020 v k.ú. Moravská Třebová

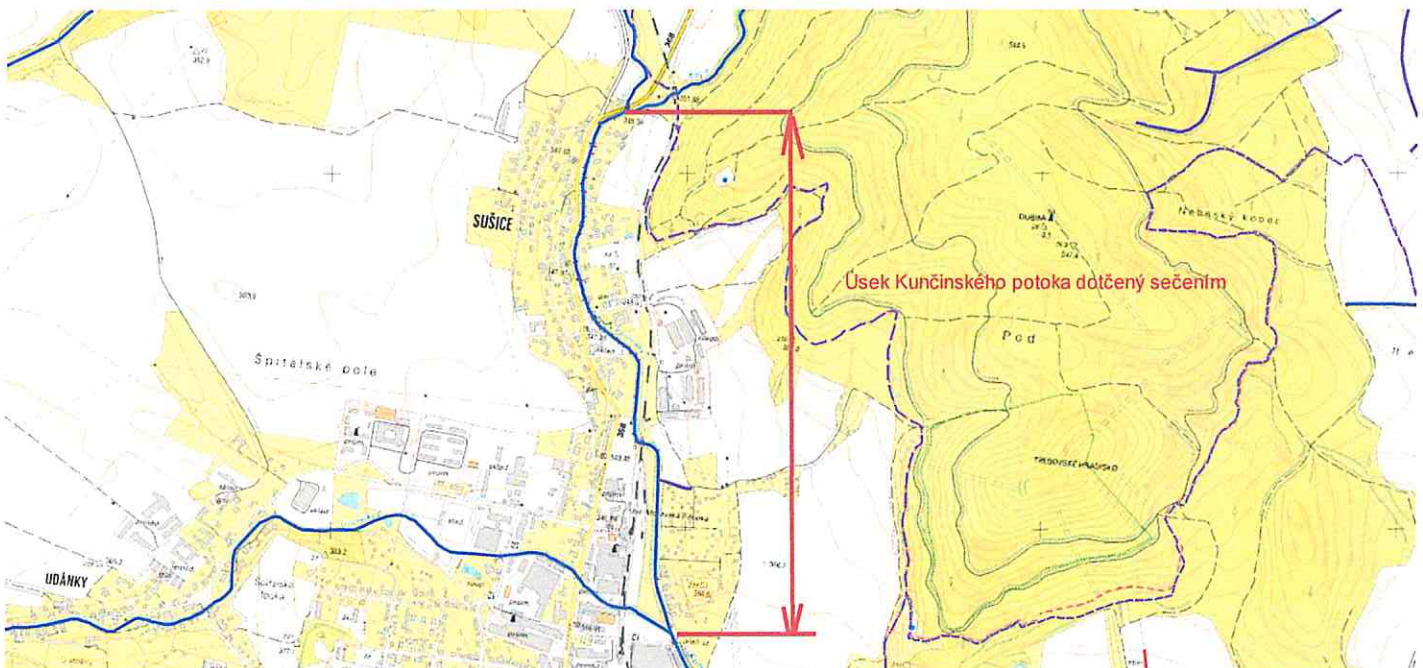
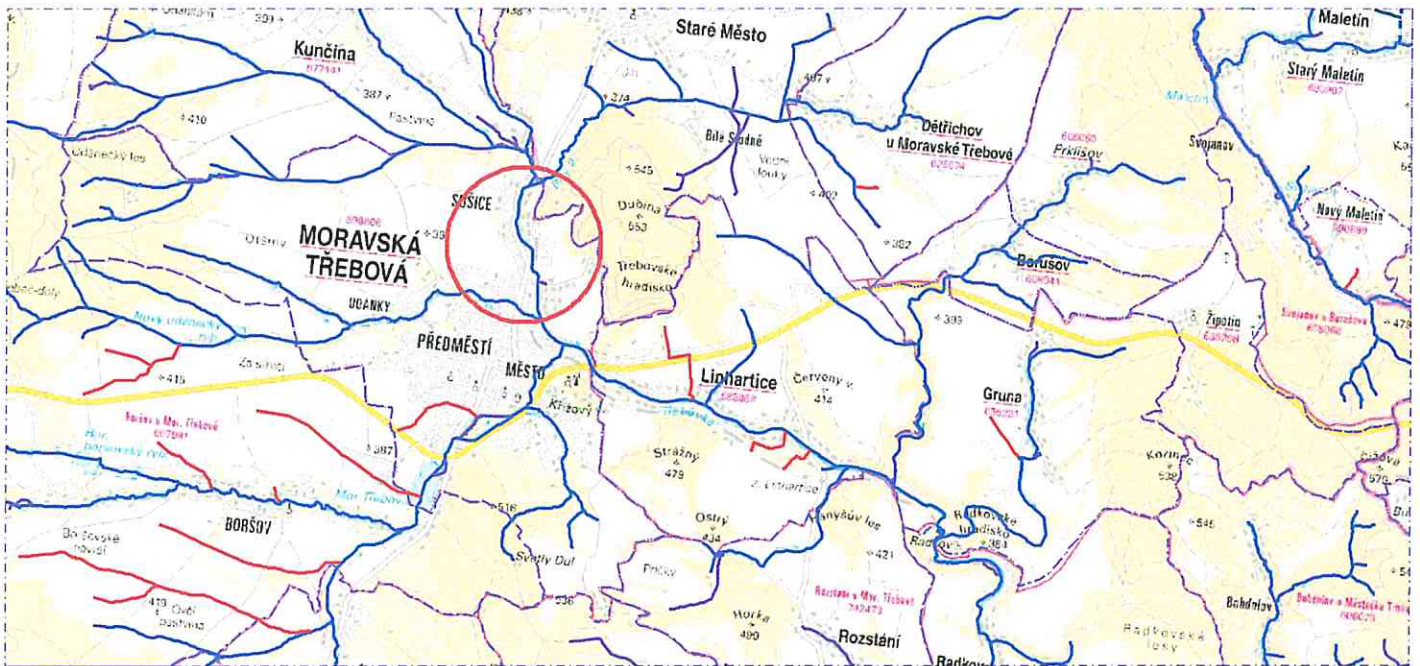
- Sečení levého i pravého břehu významného vodního toku Kunčinský potok na pozemcích státu s právem hospodařit pro Povodí Moravy, s.p. parc .č. 3760/1, 2500, 2470 v k.ú. Moravská Třebová, a to od soutoku s VVT Třebůvka (ř.km 0,000) po soutok s DVT Bílý potok (ř.km 2,020).
- Celková délka úseku je 2,020 km a celková výměra pozemků určená k sečení je 28 000 m<sup>2</sup>, pozemky toku jsou již od této výměry odečteny. Budou provedeny dvě seče.
- Posečená travní hmota bude mulčována popř. odvezena k ekologické likvidaci. Nepomulčovaná travní hmota nesmí být ponechána v korytě vodního toku vč. břehů.
- Práce zahrnují odstranění rostoucích dřevin do průměru kmene menšího než 3 cm, ostatní dřeviny a keře většího průměru budou ponechány.
- **Součástí závazku provést dílo je dále:**
  - Součástí prací je i odstranění nalezených zbytků dřevní hmoty, kamenů apod. na sečených plochách. Práce nezahrnují odstranění rostoucích dřevin (stromů i keřů), ty budou ponechány.
  - Po dohodě s objednatelem provést příp. úpravu porostů (např. ořez větví), aby mohlo dojít k řádnému provedení díla.
  - Řádné seznámení se s terénem před provedením prací.
  - Zajištění veškerých opatření k zamezení vzniku škod.
  - Uvedení všech dalších povrchů, dotčených prováděním díla, do původního stavu (komunikace, chodníky, mosty, příkopy apod.).
  - Provedení veškerých prací v souladu s předpisy upravujícími bezpečnost práce, opatřeními na ochranu životního prostředí, lidí a majetku v místech dotčených prováděním díla.
  - V případě potřeby provedení dopravního značení včetně jeho projednání.
  - Zajištění potřebných nebo správnými orgány či obecně závaznými právními normami stanovených a požadovaných vyjádření, opatření či rozhodnutí nutných k provedení díla.
  - Veškeré další činnosti spojené s poskytováním dané služby v daném čase a místě.
  - Nepomulčovaná travní hmota nesmí být ponechána v korytě vodního toku vč. břehů a okolí.
- Upozorňujeme, že se na místech určených k sečení mohou vyskytovat skryté překážky, jako např. zařízení, skruže, pařezy, kameny, odpady apod. Povodí Moravy, s.p. neodpovídá za případné škody, které by mohly vzniknout v souvislosti s plněním díla, a to včetně případných škod způsobených výše uvedenými skrytými překážkami. Zhotovitel je povinen se před provedením prací řádně seznámit s terénem a předejít tak zranění osob a příp. poškození mechanizace a majetku Povodí Moravy, s.p. nebo třetích osob.

Termín provádění prací: **2x ročně, první pokos do 15.6 a druhý pokos do 15.10**

Technický dozor akce: XXXXXXXXXX

# KARTA SEČENÍ LOKALITA Č.3 – PROVOZ OLOMOUC

Přílohy: - situace



**Bezejmenný drobný vodní tok IDVT 10187305**

- Bezejm. drobný vodní tok IDVT 10187305: ř.km 0,100 – 0,710 pod intravilánem obce Květná (m.č. obce Luková).
- Sečení levého i pravého břehu bezejmenného drobného vodního toku IDVT 10187305 na pozemku státu s právem hospodařit pro Povodí Moravy, s.p. p.č. 1107 v k.ú. Květná u Lukové v úseku od rodinného domu č.p. 40 v ř.km 0,710 po remízek u soutoku s DVT Květná v ř.km 0,100.
- Celková délka úseku je 610 m a celková plocha (dvě seče; jedna seč = 3 300 m<sup>2</sup>) určená k sečení je 6 600 m<sup>2</sup>.
- Sečení bude provedeno mulčovačem, příp. bude posečená travní hmota odvezena k ekologické likvidaci.
- V nepřístupných nebo svahově nedostupných místech a v patách svahů břehů a na dnových nánosích bude provedeno ruční dosečení křovinořezy.
- **Součástí závazku provést dílo je dále:**
  - Součástí prací je i odstranění nalezených zbytků dřevní hmoty, kamenů apod. na sečených plochách. Práce nezahnují odstranění rostoucích dřevin (stromů i keřů), ty budou ponechány.
  - Po dohodě s objednatelem provést příp. úpravu porostů (např. ořez větví), aby mohlo dojít k řádnému provedení díla.
  - Řádné seznámení se s terénem před provedením prací.
  - Zajištění veškerých opatření k zamezení vzniku škod.
  - Uvedení všech dalších povrchů, dotčených prováděním díla, do původního stavu (komunikace, chodníky, mosty, příkopy apod.).
  - Provedení veškerých prací v souladu s předpisy upravujícími bezpečnost práce, opatřeními na ochranu životního prostředí, lidí a majetku v místech dotčených prováděním díla.
  - Zajištění potřebných nebo správními orgány či obecně závaznými právními normami stanovených a požadovaných opatření či rozhodnutí nutných k provedení díla.
  - Veškeré další činnosti spojené s poskytováním dané služby v daném čase a místě.
  - Nepomulčovaná travní hmota nesmí být ponechána v korytě vodního toku vč. břehů a okolí.
- Upozorňujeme, že se na místech určených k sečení mohou vyskytovat skryté překážky, jako např. pařezy, kameny, odpady apod. Povodí Moravy, s.p. neodpovídá za případné škody, které by mohly vzniknout v souvislosti s plněním díla, a to včetně případných škod způsobených výše uvedenými skrytými překážkami. Zhotovitel je povinen se před provedením prací řádně seznámit s terénem a předejít tak zranění osob a příp. poškození mechanizace a majetku Povodí Moravy, s.p. nebo třetích osob.

Termín provádění prací: **2x ročně, první pokos do 15. 7. a druhý pokos do 31.10**

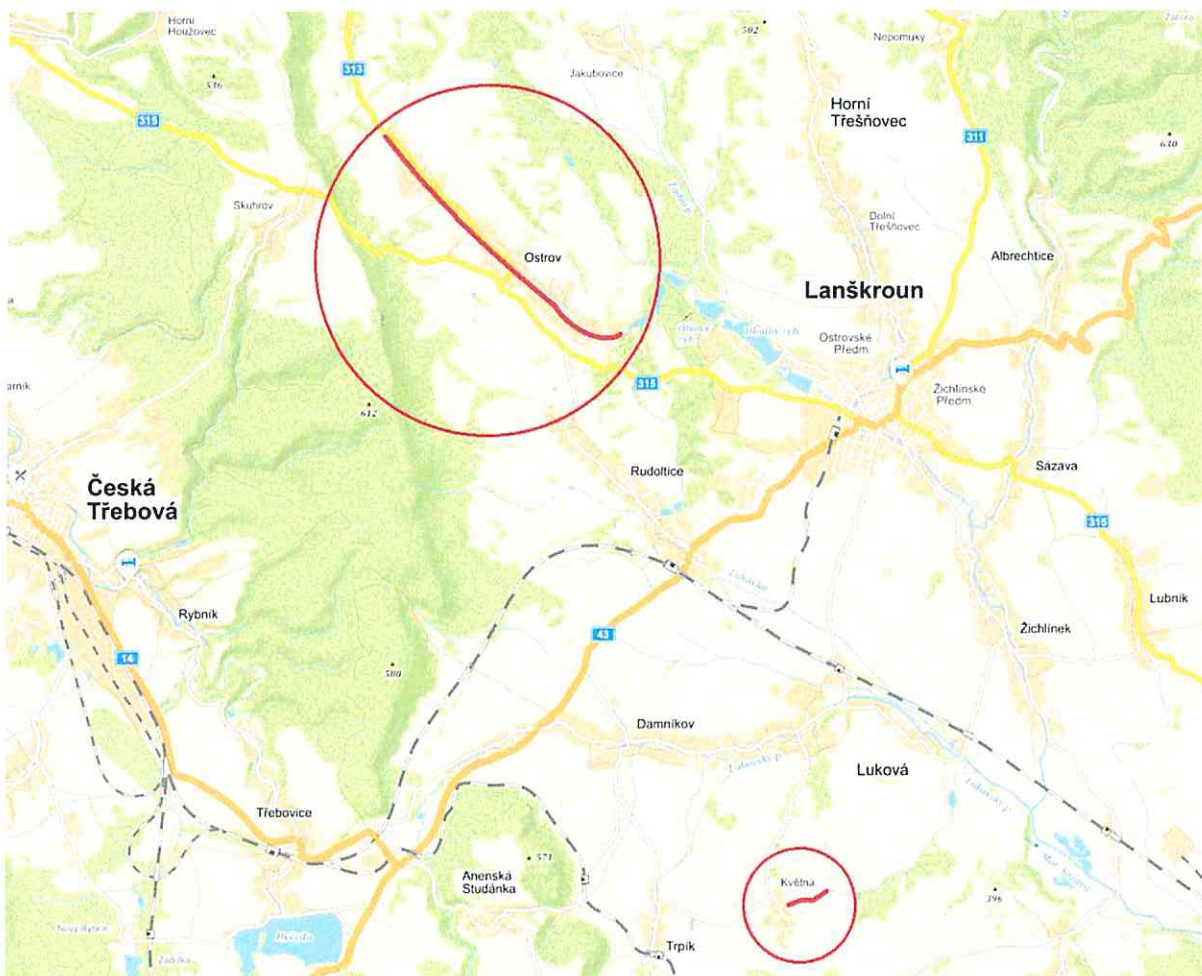
Technický dozor akce: XXXXXXXXXXXXXXXXXXXXXXXXXXXXXXXXXXXX

# KARTA SEČENÍ LOKALITA Č.1 – PROVOZ ŠUMPERK

Přílohy: - situace



Celková situace

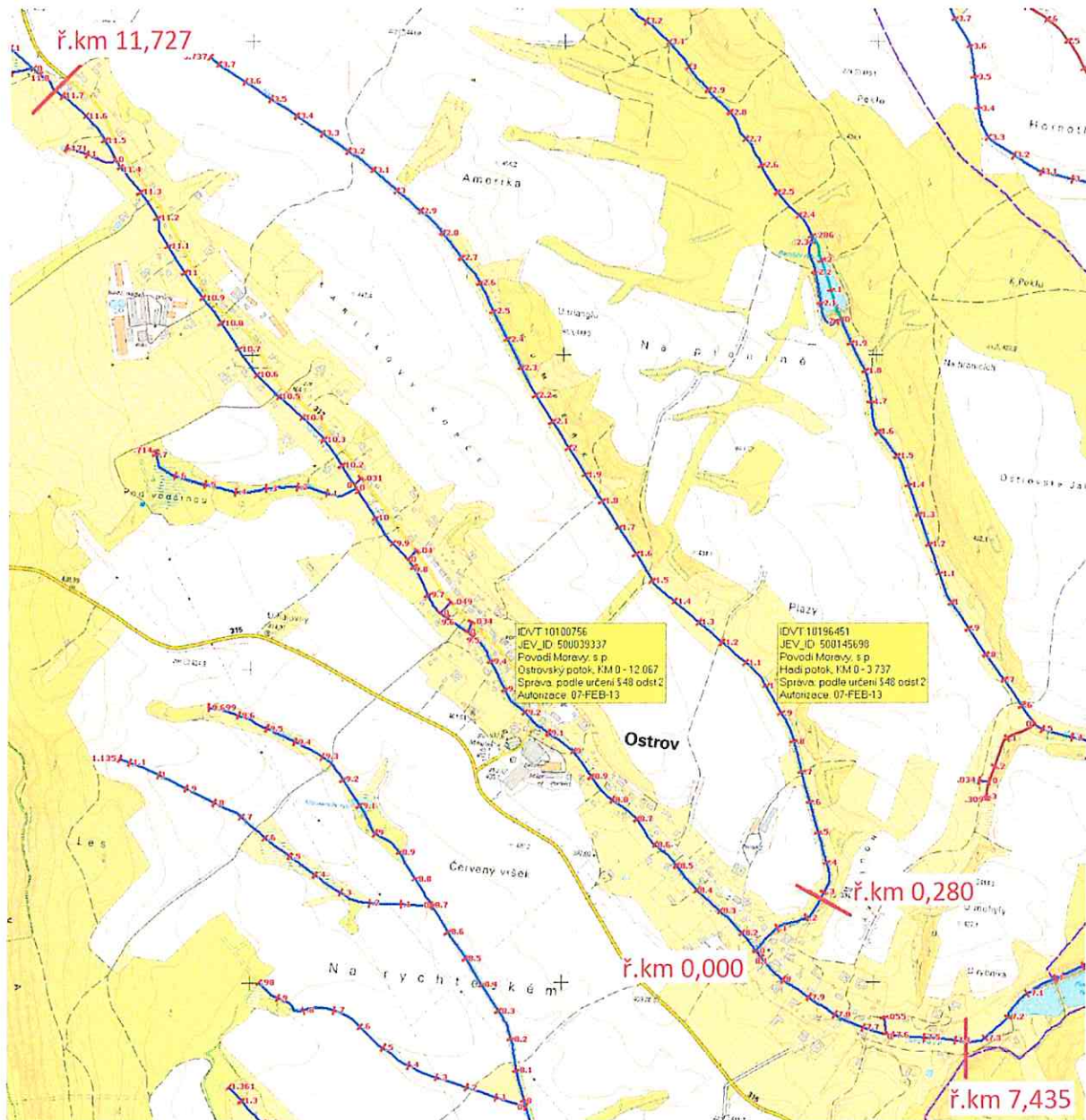






# KARTA SEČENÍ LOKALITA Č.2 – PROVOZ ŠUMPERK

Přílohy: - situace



**Významný vodní tok Desná (IDVT 10100090)**

Významný vodní tok Desná: ř. km 10,441 – 11,659 v k. ú. Šumperk

- Sečení levého i pravého břehu a na nánosech významného vodního toku Desná na pozemcích státu s právem hospodařit pro Povodí Moravy, s. p. parc. č. 2186/1, 2186/33, 2186/31, 2186/30, 2186/17, 2186/28, 2186/27, 2186/26, 2186/14, 2186/24, 2186/23, 2186/13, 2186/39, 2186/37, 2186/38, 2186/19, 2186/32, 2186/18, 2186/16, 2186/29, 2186/15, 2186/25 a 2186/12 v k. ú. Šumperk v úseku od jezu Sumtex (ř. km 10,441) po železniční most (ř. km 11,659)
- Celková délka úseku je 1,218 km a celková výměra pozemků určená k sečení je 11 877 m<sup>2</sup>. Části pozemků, kde je trvale vodní plocha, jsou již od této výměry odečteny. Budou provedeny dvě seče.
- Posečená travní hmota bude mulčována popř. odvezena k ekologické likvidaci. Nepomulčovaná travní hmota nesmí být ponechána v korytě vodního toku vč. břehů.
- Práce zahrnují odstranění rostoucích dřevin do průměru kmene menšího než 3 cm, ostatní dřeviny a keře většího průměru budou ponechány.
- **Součástí závazku provést dílo je dále:**
  - Součástí prací je i odstranění nalezených zbytků dřevní hmoty, kamenů apod. na sečených plochách. Práce nezahrnují odstranění rostoucích dřevin (stromů i keřů), ty budou ponechány.
  - Po dohodě s objednatelem provést příp. úpravu porostů (např. ořez větví), aby mohlo dojít k řádnému provedení díla.
  - Řádné seznámení se s terénem před provedením prací.
  - Zajištění veškerých opatření k zamezení vzniku škod.
  - Uvedení všech dalších povrchů, dotčených prováděním díla, do původního stavu (komunikace, chodníky, mosty, příkopy apod.).
  - Provedení veškerých prací v souladu s předpisy upravujícími bezpečnost práce, opatřeními na ochranu životního prostředí, lidí a majetku v místech dotčených prováděním díla.
  - V případě potřeby provedení dopravního značení včetně jeho projednání.
  - Zajištění potřebných nebo správnými orgány či obecně závaznými právními normami stanovených a požadovaných vyjádření, opatření či rozhodnutí nutných k provedení díla.
  - Veškeré další činnosti spojené s poskytováním dané služby v daném čase a místě.
  - Nepomulčovaná travní hmota nesmí být ponechána v korytě vodního toku vč. břehů a okolí.
- Upozorňujeme, že se na místech určených k sečení mohou vyskytovat skryté překážky, jako např. zařízení, skruže, pařezy, kameny, odpady apod. Povodí Moravy, s.p. neodpovídá za případné škody, které by mohly vzniknout v souvislosti s plněním díla, a to včetně případných škod způsobených výše uvedenými skrytými překážkami. Zhotovitel je povinen se před provedením prací řádně seznámit s terénem a předejít tak zranění osob a příp. poškození mechanizace a majetku Povodí Moravy, s.p. nebo třetích osob.

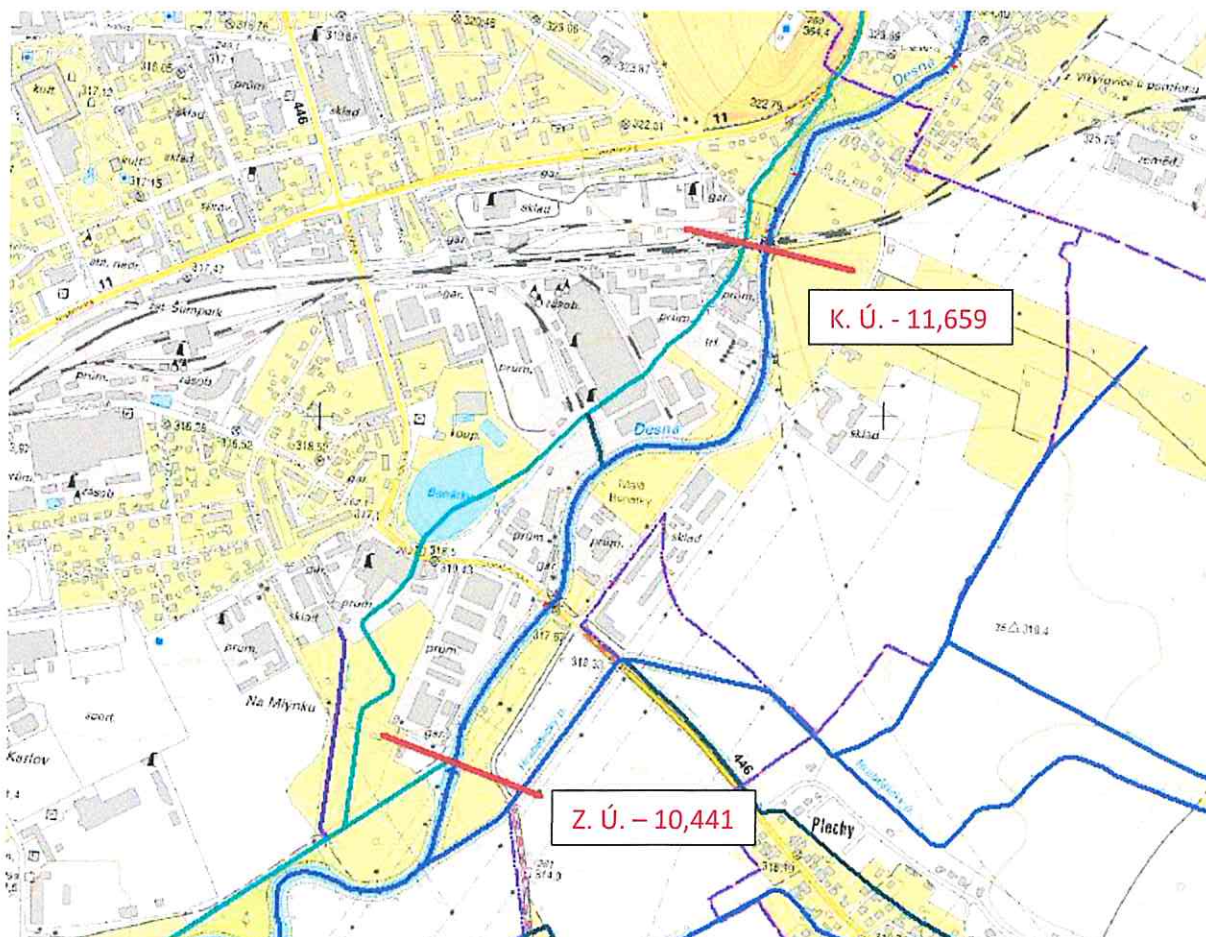
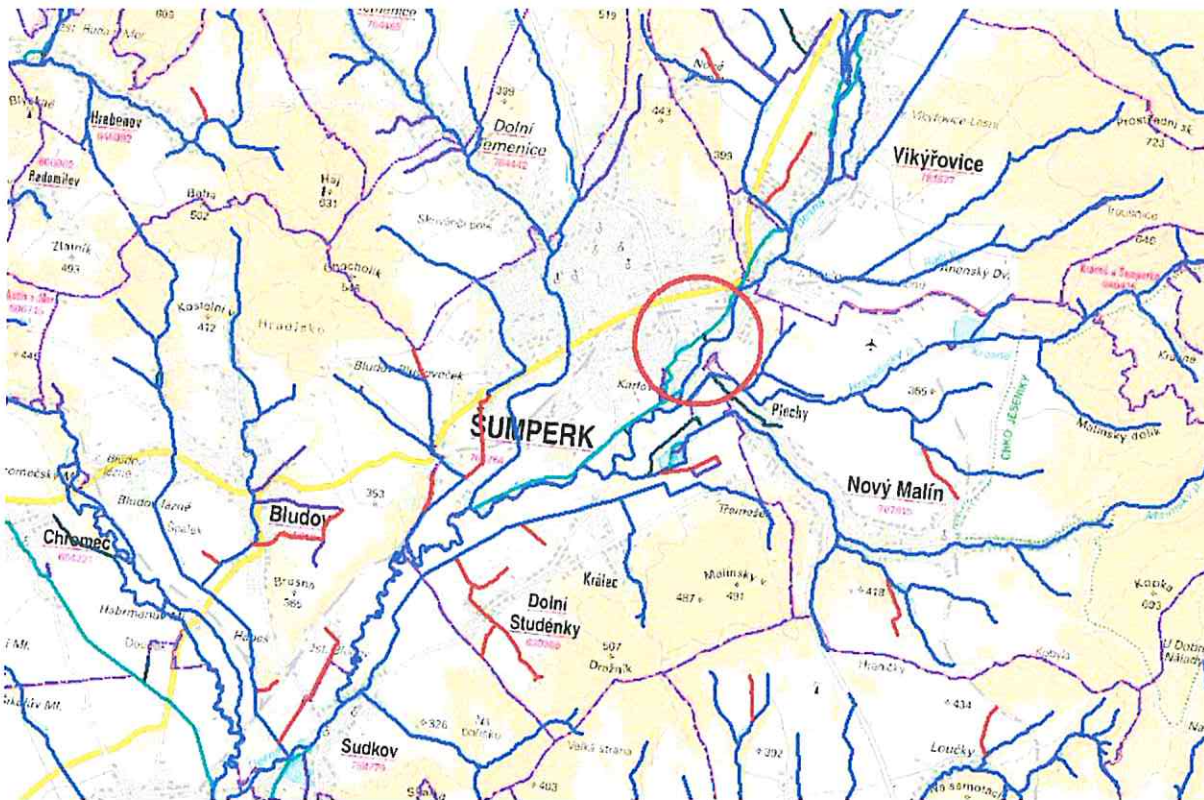
Termín provádění prací: **2x ročně, první pokos do 1. 7. a druhý pokos do 15.10**

Technický dozor akce: XXXXXXXXXX

# KARTA SEČENÍ LOKALITA Č.3 – PROVOZ ŠUMPERK

Přílohy: - situace

Situace:



## Sečení trvalých travních porostů - PROVOZ OLOMOUC

Lokalita	Název toku	ř.km.	k.ú.	Rozloha v m <sup>2</sup> celkem**	ručně- strojně ručně	úklid biomasy *	Termín realizace	stručný popis úseku (bližší informace v jednotlivých kartách sečení)	odpovědný technik	Nabídková cena za jednu seč	Počet sečí 2020 -2021	Cena celkem
1_Šumperk	bezejmenný tok, IDVT 10187305	0,100 - 0,710	Květná	3 300	strojně/ ručně	mulčování	I. do 15.7. II. do 31.10.	Pokos travního porostu včetně likvidace jednoletých výmladků po obou březích včetně dna. Mulčování s ponecháním travní hmoty. Křovinořez,mulčovač	Březina		4	
2_Šumperk	DVT Ostrovský potok	7,365 - 11,727	Ostrov u Lanškrouna	13 692	strojně/ ručně	mulčování	I. do 30.6. II. do 15.10.	Sečení obou břehů, odstranění nalezených zbytků dřevní hmoty, kamenů apod.; mulčovač. - V nepřístupných nebo svažově nedostupných místech a v patách svahů břehů a na dnových nánosech bude provedeno ruční dosečení křovinořezy	Březina		4	
	Hadí potok	0,000 - 0,280										
3_Šumperk	Desná	10,441 - 11,659	Šumperk	11 877	strojně/ ručně	mulčování	I. do 1. 7. II. do 15. 10	Pokos travního porostu včetně likvidace jednoletých výmladků po obou březích a na nánosech. Mulčování s ponecháním travní hmoty - NE v korytě toku. Křovinořez,mulčovač	Žáková		4	
1_Olomouc	Udánský potok	0,000 - 0,555 1,260 - 2,400	Moravská Třebová	10 987	strojně/ ručně	mulčování	I. do 30.6. II. do 15.10.	Pokos travního porostu, likvidace jednoletých výmladků, pravý i levý břeh, cca 30% sečení v opěvnění kamennou dlažbou, převážná část sečení z koryta toku, sečení bude prováděno ve svahu, intavilán obce.Křovinořez	Zlámal		4	
2_Olomouc	Jevička	16,215 -18,230	Velké Opatovice	9 250	ručně	odvoz biomasy	I. do 15.6. II. do15.10.	Pokos travního porostu včetně likvidace jednoletých výmladků po obou březích včetně dna a nánosu,výhrab s odvozem travní hmoty. Intravilán obce. Křovinořez	Zlámal		4	
3_Olomouc	Kuččinský potok	0,000 - 2,020	Moravská Třebová	28 000	strojně/ ručně	mulčování	I. do 15.6. II. do15.10.	Pokos travního porostu včetně likvidace jednoletých výmladků po obou březích včetně dna. Mulčování s ponecháním travní hmoty. Křovinořez	Zlámal		4	
Celková výměra na jednu seč v m <sup>2</sup>				77 106				Celková nabídková cena v Kč bez DPH				312 124

pozn. \* odvoz biomasy do přistavěného obecního kontejneru

\*\* pokud je rozdíl mezi 1. a 2. pokosem, je vždy uvedena výměra vyšší