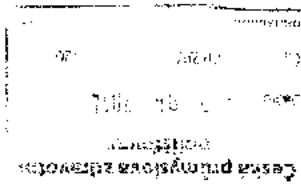




Česká průmyslová
zdravotní pojišťovna



Smlouva o poskytování a úhradě hrazené služby (přeprava zemřelých na pitvu a z pitvy)

č. 788137

Smluvní strany

Poskytovatel hrazených služeb

název : Pavel Dvouletý pohřební služba REQUIEM
se sídlem : Bří. Čapků 29A, Šumperk, 787 01
zastoupený :
zápis v obch. rejstříku:
doručovací adresa : Bří. Čapků 29A, 787 01 Šumperk
telefon / fax : 587 407 467 /
e-mail : psrequiem@seznam.cz
IČO / IČZ : 61577073 / 93857000
bankovní spojení :
číslo subjektu : 43522
(dále jen „Poskytovatel“)

a

Česká průmyslová zdravotní pojišťovna

se sídlem : Jeremenkova 11, Ostrava-Vítkovice, PSČ 703 00
zastoupena : JUDr. Petrem Vaňkem, Ph.D.,
generálním ředitelem České průmyslové zdravotní pojišťovny
zápis v obch. rejstříku: vedeném Krajským soudem v Ostravě, oddíl AXIV,
vločka 545
doručovací adresa : Erbenova 11, Olomouc, 779 00
telefon : 810 800 000
e-mail : smlouvy@cpzp.cz
IČO : 47672234
bankovní spojení :
(dále jen „ČPZP“)

Čl. 1

Preambule

Tato Smlouva je uzavírána podle ustanovení § 1746 občanského zákoníku ve smyslu § 17 zákona č. 48/1997 Sb., o veřejném zdravotním pojištění, ve znění pozdějších předpisů a podle vyhlášky č. 134/1998 Sb., kterou se vydává Seznam zdravotních výkonů s bodovými hodnotami a příslušnými právními předpisy.

Čl. 2

Předmět Smlouvy

Předmětem Smlouvy je stanovení podmínek a úprava vztahů vznikajících mezi Poskytovatelem hrazených služeb a ČPZP při zajišťování a úhradě přepravy zemřelých pojištěnců ČPZP (dále jen „zemřelí“) na patologicko-anatomickou nebo zdravotní pitvu a přepravu z pitvy do místa, kde k úmrtí došlo, popřípadě do místa pohřbu, je-li stejně vzdálené nebo bližší než místo, kde k úmrtí došlo (dále jen „přeprava“).

Čl. 3

Práva a povinnosti smluvních stran

1. Smluvní strany:

a) zavazují se dodržovat při zajišťování, vykazování a úhradě přepravy zemřelých dohodnutou metodiku, pravidla a datové rozhraní a to zejména:

- Metodiku pro pořizování a předávání dokladů VZP ČR, v aktuálně platné verzi (dále jen „metodika“),
- Číselníky VZP ČR, v aktuálně platné verzi, pokud nejsou vydány Číselníky Svazem zdravotních pojišťoven ČR, (dále jen „číselníky“),
- Číselníky vydávané Svazem zdravotních pojišťoven ČR, v aktuálně platné verzi, zveřejňované na webových stránkách – www.szpcr.cz
- Datové rozhraní VZP ČR, v aktuálně platné verzi,
- Pravidla pro vyhodnocování dokladů VZP ČR, v aktuálně platné verzi (dále jen „pravidla“).

b) zavazují své zaměstnance, s ohledem na ochranu práv pojištěnců a zájmů Poskytovatele i ČPZP, k zachování povinné mlčenlivosti o osobních údajích a skutečnostech, o nichž se dozvěděli při výkonu své funkce nebo zaměstnání anebo při zpracování údajů z informačního systému na základě Smlouvy, popřípadě v souvislosti s nimi. Této mlčenlivosti mohou být zbaveni jen podle obecně platných právních předpisů.

2. Poskytovatel:

a) zajišťuje přepravu zemřelých svými dopravními prostředky a zaměstnanci podle podmínek dohodnutých ve Smlouvě,

b) odpovídá za plnění věcných a technických podmínek, stanovených zejména zákonem č. 256/2001 Sb., o pohřebnictví a o změně některých zákonů, ve znění pozdějších předpisů a vyhlášky č. 341/2002 Sb., o schvalování technické způsobilosti a technických podmínkách provozu vozidel na pozemních komunikacích, ve znění pozdějších předpisů, pro zajišťování přepravy zemřelých, a za škody vzniklé při výkonu této činnosti,

c) je oprávněn poskytovat přepravu zemřelých pouze na základě indikace lékaře se specializovanou způsobilostí.

3. ČPZP:

a) uhradí přepravu zemřelých, průkazně zdokumentovanou a poskytnutou jejím pojištěncům v souladu s příslušnými právními předpisy a Smlouvou,

b) dohledá na základě žádosti Poskytovatele bez zbytečného prodlení příslušnost pojištěnce k ČPZP v případech, kdy není dostupný průkaz pojištěnce a jsou dostupné jeho osobní údaje. Poskytovateli, který komunikuje s ČPZP zabezpečenou elektronickou cestou, umožní ověření příslušnosti pojištěnce k ČPZP prostřednictvím Internetu na www.cpzp.cz,

c) je oprávněna provádět kontrolu plnění smluvně dohodnutých věcných a technických podmínek a personálního zajištění hrazených služeb poskytovaných Poskytovatelem podle Smlouvy,

d) poskytuje na základě žádosti Poskytovateli k zajištění jednotných podmínek dohodnutou metodiku, pravidla, datové rozhraní a příslušné číselníky k vykazování a výpočtu úhrady hrazených služeb seznámí Poskytovatele s dohodnutými změnami metodiky, pravidel a se změnami číselníků alespoň jeden měsíc a se změnou datového rozhraní alespoň dva měsíce před stanoveným termínem jejich platnosti, pokud tyto údaje spravuje. V případě změny právních předpisů, která neumožní tuto lhůtu dodržet, může být uvedená lhůta přiměřeně zkrácena.

Čl. 4

Úhrada poskytovaných hrazených služeb

1. ČPZP uhradí Poskytovateli účelně vynaložené náklady na přepravu zemřelých v souladu s platným zněním zákona č. 48/1997 Sb., o veřejném zdravotním pojištění, ve znění pozdějších právních předpisů a vyhlášky MZ ČR č. 134/1998 Sb., kterou se vydává Seznam výkonů s bodovými hodnotami, ve znění pozdějších právních předpisů (kód 50 - Převoz na pitvu a z pitvy), s pevnou sazbou na jeden ujetý kilometr. Jízda nevytíženého vozidla bez zemřelého se nevykazuje.

2. Hodnota bodu pro přepravu zemřelých se stanoví na příslušné kalendářní období podle § 17 zákona č. 48/1997 Sb., ve znění pozdějších právních předpisů dle zvláštního právního předpisu, ve výši stanovené pro Poskytovatele neposkytující zdravotnickou dopravní službu v nepřetržitém provozu, případně v dodatku ke Smlouvě.

3. Za způsoby úhrady se považují:

- a) úhrada za výkony dopravy podle seznamu zdravotních výkonů s bodovými hodnotami,
- b) jiný dohodnutý způsob úhrady.

4. Mezi smluvními stranami musí být vždy předem dohodnuta změna struktury, rozsahu a objemu poskytovaných hrazených služeb.

5. Poskytovatel pro uplatnění nároků na úhradu poskytnutých hrazených služeb předává ČPZP jednou měsíčně (případně kvartálně) vyúčtování poskytnutých hrazených služeb fakturou s přílohami. Faktura obsahuje náležitosti účetního dokladu. Náležitosti přílohy jsou obsaženy v metodice nebo se v souladu s metodikou upřesní ve Smlouvě. V případě, že faktura neobsahuje náležitosti účetního dokladu a příloha neobsahuje náležitosti podle dohodnuté metodiky nebo Smlouvy, má ČPZP právo ji odmítnout a vrátit bez zbytečného odkladu Poskytovateli k doplnění, popřípadě k opravě; v takovém případě běží lhůta splatnosti až od termínu jejího opětovného převzetí ČPZP.

6. Poskytovatel odpovídá za úplnost, formální i věcnou správnost dokladů a za jejich předávání způsobem dohodnutým v metodice a datovém rozhraní. Doklady za hrazené služby poskytnuté pojištěncům ČPZP předává Poskytovatel ČPZP spolu s vyúčtováním dle odstavce 5 tohoto článku do 10. dne následujícího měsíce:

- a) na elektronickém nosiči dat či v elektronické podobě,
- b) na papírových dokladech.

Předávání vyúčtování prostřednictvím elektronické přepážky - portálu zdravotních pojišťoven (dále též Portál ZP) bude realizováno na základě podepsané Přílohy č. 3 této Smlouvy a potvrzené registrace ČPZP.

Poskytovatel předkládá za každé zúčtovací období samostatnou fakturu. Příjem vyúčtování, pokud se smluvní strany nedohodnou jinak, se provádí:

- a) v pobočce ČPZP za přítomnosti zaměstnance Poskytovatele nebo zaměstnance firmy, která je oprávněna za Poskytovatele vyúčtování předat ČPZP,
- b) zasláním poštou na adresu pobočky (seznam je k dispozici na www.cpzp.cz),
- c) prostřednictvím elektronické přepážky - portálu ČPZP (elektronicky zabezpečená cesta).

7. Zjistí-li ČPZP ve vyúčtování před provedením úhrady nesprávně nebo neoprávněně vyúčtované služby, úhradu této části vyúčtovaných služeb v termínu splatnosti neprovede. ČPZP prokazatelným způsobem oznámí Poskytovateli bez zbytečného odkladu rozsah a důvod vyúčtovaných, ale neuhrazených služeb. Tímto oznámením ČPZP vyzve Poskytovatele k opravě nesprávně vyúčtovaných služeb nebo k doložení poskytnutých hrazených služeb. Řádně poskytnuté a vyúčtované služby ČPZP uhradí v nejbližším termínu úhrady.

8. ČPZP provede za své pojištěnce úhradu hrazených služeb, vyúčtovaných v souladu s právními předpisy a Smlouvou. Pokud při kontrole zjistí chyby v dokladech, postupuje podle metodiky a pravidel. Odmítnutí úhrady nebo části úhrady ČPZP bez zbytečného odkladu Poskytovateli písemně zdůvodní. Poskytnutím úhrady není dotčeno právo ČPZP k provádění následné kontroly proplacených vyúčtování v rozsahu a za podmínek stanovených právními předpisy a Smlouvou.

9. Zjistí-li ČPZP pochybení ve vyúčtování předaném Poskytovatelem dodatečně, tj. po úhradě a Poskytovatel do 10 pracovních dnů od doručení písemné výzvy ČPZP příslušnou částku neuhradí, nebo nedoloží oprávněnost vyúčtované sporné částky nebo nebude mezi smluvními stranami dohodnut jiný termín úhrady, ČPZP jednostranným započtením pohledávky sníží Poskytovateli o příslušnou částku úhradu za vyúčtování hrazených služeb předložené v následujícím zúčtovacím období.

10. Úhrada vyúčtovaných poskytnutých hrazených služeb, při dodržení podmínek dohodnutých ve Smlouvě, bude provedena při předání vyúčtování ČPZP na elektronickém nosiči či v elektronické podobě do 30 kalendářních dnů a při předání vyúčtování ČPZP na papírových dokladech do 50 kalendářních dnů ode dne doručení faktury ČPZP, nedohodnou-li se smluvní strany jinak. Lhůta splatnosti je dodržena, je-li platba poslední den lhůty připsána na účet Poskytovatele.

Čl. 5

Kontrola

1. ČPZP provádí v souladu s § 42 zákona č. 48/1997 Sb., a se Smlouvou kontrolu poskytované a vyúčtované přepravy zemřelých a to prostřednictvím svého informačního systému, revizních lékařů a dalších odborných pracovníků ve zdravotnictví, způsobilých k revizní činnosti (dále jen "odborní pracovníci").

2. Poskytovatel poskytne ČPZP při výkonu kontroly nezbytnou součinnost, zejména předkládá požadované doklady, sděluje údaje a poskytuje vysvětlení. Umožní revizním lékařům a odborným pracovníkům ČPZP vstup do svého objektu, nahlížení do dokumentace pro přepravu zemřelých a do účetních dokladů bezprostředně souvisejících s prováděnou kontrolou. Revizní lékař a odborný pracovník během kontroly je povinen postupovat tak, aby nenarušil provoz Poskytovatele.

3. Revizní zprávu, obsahující závěry kontroly, ČPZP zpracuje a předá Poskytovateli do 15 kalendářních dnů po ukončení kontroly; pokud nebude možné z objektivních důvodů tuto lhůtu dodržet, oznámí ČPZP tuto skutečnost Poskytovateli. Kontrola bude ukončena zpravidla do 30 kalendářních dnů od jejího zahájení. V případě kontroly přímo u Poskytovatele bude na místě zpracován záznam s uvedením nejdůležitějších zjištění a stanoviska Poskytovatele, podepsaného jeho statutárním zástupcem nebo oprávněným zaměstnancem Poskytovatele.

4. Poskytovatel je oprávněn do 15 kalendářních dnů od převzetí závěru kontroly podat ČPZP písemně zdůvodněné námitky. K námitkám sdělí ČPZP stanovisko do 30 kalendářních dnů od jejich doručení. Pokud nebude možné z objektivních důvodů tyto lhůty dodržet, prodlouží se příslušná lhůta na žádost smluvní strany až na dvojnásobek. Ve stanovené lhůtě ČPZP sdělí Poskytovateli, zda potvrzuje nebo mění závěry kontroly. Podání námitek nemá z hlediska finančních nároků ČPZP vůči Poskytovateli odkladný účinek. Tím není dotčeno právo Poskytovatele uplatnit svůj nesouhlas s rozhodnutím ČPZP v jiném řízení.

5. Pokud kontrola prokáže neoprávněnost nebo nesprávnost vyúčtování hrazených služeb nebo její neodůvodněné poskytování, ČPZP podle § 42 odstavce 3 zákona č. 48/1997 Sb., takové služby neuhradí. V případě, že se závěry kontroly prokáží jako neodůvodněné, uhradí ČPZP Poskytovateli částku, o kterou na základě kontroly snížila úhradu poskytnutých hrazených služeb.

Čl. 6

Doba účinnosti, způsob a důvody ukončení Smlouvy

Smlouva se uzavírá na dobu určitou, a to od 01.04.2014 do 31.12.2014. Neoznámí-li některá ze smluvních stran druhé smluvní straně nejpozději tři měsíce před ukončením účinnosti Smlouvy, že trvá na ukončení smluvního vztahu, prodlouží se účinnost Smlouvy vždy na dobu následujícího jednoho roku.

Čl. 7

Smlouva nebo její část zaniká:

a) dnem, kdy nabylo právní moci rozhodnutí o ukončení platnosti Poskytovatele:

- v obchodním rejstříku fyzické, nebo právnické osoby,

- v živnostenském rejstříku.

b) dnem zániku Poskytovatele nebo ČPZP,

c) dnem uvedeným v písemném oznámení ČPZP, pokud Poskytovatel ze závažných zdravotních či provozních důvodů nemůže zdravotní služby nadále poskytovat.

Před uplynutím sjednané doby lze Smlouvu ukončit dohodou smluvních stran, nebo písemnou výpovědí s výpovědní lhůtou tří měsíců, která začne běžet prvním dnem měsíce následujícího po doručení výpovědi druhé smluvní straně.

