



EVROPSKÁ UNIE
Evropský fond pro regionální rozvoj
Integrovaný regionální operační program



MINISTERSTVO
PRO MÍSTNÍ
ROZVOJ ČR

KUPNÍ SMLOUVA

číslo kupujícího: 0013/00641014/2020

„SOŠ a SOU Kralupy nad Vltavou - dodávka vybavení“

Smluvní strany

Střední odborná škola a Střední odborné učiliště Kralupy nad Vltavou, Cesta brigádníků 693

se sídlem: Kralupy nad Vltavou, Cesta brigádníků 693, PSČ: 278 01

zastoupená: [REDACTED]

IČO: 00641014

DIČ: CZ00641014

Bankovní spojení: Komerční banka, a. s.

číslo účtu: [REDACTED]

kontaktní osoba: [REDACTED]

(dále jen „kupující“)

a

Dodavatel: BOUKAL s.r.o.

se sídlem: Partyzánská 108, Chudeřín, 436 03 Litvínov

IČO: 04229282

DIČ: CZ04229282

Zastoupený: [REDACTED]

Zapsaný v obchodní rejstříku vedeném u Krajského soudu v Ústí nad Labem, oddíl C], vložka 35972

Bankovní spojení: Komerční Banka a.s.

Číslo účtu: [REDACTED]

Kontaktní osoba: [REDACTED]

(dále jen „prodávající“)

dále též jen „smluvní strany“

Tato Kupní smlouva (dále jen „Smlouva“) je uzavřena ve smyslu ustanovení § 2079 a násl. zákona č. 89/2012 Sb., občanského zákoníku, ve znění pozdějších předpisů (dále jen „Občanský zákoník“)



Článek I. Předmět Smlouvy

1. Tato Smlouva je uzavírána mezi prodávajícím a kupujícím na základě výsledků zadávacího řízení za účelem realizace veřejné zakázky s názvem „**SOŠ a SOU Kralupy nad Vltavou - dodávka vybavení**“, část VZ: D, název části VZ: Stroje do zámečnické dílny; **název programu: Integrovaný regionální operační program, číslo projektu: CZ.06.2.67/0.0/0.0/16_066/0006440.**
2. Prodávající se v rozsahu a za podmínek stanovených touto Smlouvou zavazuje dodat Kupujícímu zboží, které je blíže specifikováno v **Příloze č. 1** této Smlouvy (dále též souhrnně označováno jako „**Zboží**“), a v položkovém rozpočtu, který je **Přílohou č. 2** této Smlouvy. **Zboží musí být dodáno v souladu s podmínkami a požadavky kupujícího (zadavatele), které kupující stanovil v rámci zadávacího řízení, které předcházelo uzavření této Smlouvy. Zboží musí být dodáno rovněž v souladu s platnými právními předpisy.**
3. Prodávající se zavazuje odevzdat kupujícímu Zboží a umožnit mu nabýt vlastnické právo ke Zboží, a kupující se zavazuje Zboží, za podmínek této Smlouvy, převzít a zaplatit prodávajícímu kupní cenu uvedenou v čl. V této Smlouvy.
4. Součástí dodávky Zboží je dále dodání příslušných dokumentací ke Zboží včetně návodu k použití, uživatelských příruček a manuálů a návodu k obsluze v českém jazyce v tištěné podobě, záručních listů a případné prohlášení o shodě, jakož i případných dalších dokladů prokazujících zejména splnění všech zákonných podmínek u dodávaného Zboží.
5. Součástí povinností prodávajícího je i doprava Zboží do místa dodání, montáž a instalace těch prvků předmětu plnění, u kterých je to zapotřebí k tomu, aby mohly být užívány za účelem, kterému slouží. Předmět plnění bude dodán nový s tím, že všechny jeho prvky budou funkční, nebudou poškozené ani vadné a budou způsobilé k užívání Zboží. Součástí dodávky Zboží je rovněž předvedení funkcí Zboží, případně zaškolení kupujícího a jím určených osob, pokud to je pro řádné užívání Zboží potřebné. Skutečnost, zda je nutné provést zaškolení ohledně Zboží, si vyhrazuje kupující.
6. Smluvní strany sjednávají, že na vztah touto Smlouvou založený se neuplatní ust. § 2126 občanského zákoníku týkající se svépomocného prodeje, tj. smluvní strany si sjednávají, že v případě prodloužení jedné strany s převzetím Zboží či s placením za Zboží, nevzniká druhé smluvní straně právo Zboží po předchozím upozornění na účet prodlévající strany prodat.

Článek II. Předání Zboží

1. Prodávající se zavazuje, že dodá kupujícímu Zboží a splní veškeré povinnosti dle čl. I. této Smlouvy ke Zboží nejpozději do **3 měsíců od účinnosti této Smlouvy.**
2. O předání a převzetí Zboží bude smluvními stranami sepsán Protokol o předání a převzetí Zboží, který bude podepsán oprávněnými zástupci obou smluvních stran. Součástí Protokolu o předání a převzetí Zboží bude potvrzení o splnění všech povinností prodávajícího dle čl. I. této Smlouvy. Kupující je oprávněn odepřít převzetí Zboží v případě, že toto vykazuje nedostatky či vady.



3. Dnem podpisu předávacího protokolu dle čl. 2.2 této Smlouvy přechází z prodávajícího na kupujícího vlastnické právo ke Zboží. Nebezpečí škody na Zboží nese až do přechodu vlastnického práva na kupujícího prodávající.
4. Místem plnění (dodání) je Střední odborná škola a Střední odborné učiliště Kralupy nad Vltavou, Cesta brigádníků 693, Kralupy nad Vltavou, pokud nebude mezi smluvními stranami písemně sjednáno jinak.

Článek III.

Základní povinnosti kupujícího

1. Kupující zaplatí prodávajícímu kupní cenu za Zboží v souladu s ustanoveními čl. V této smlouvy.

Článek IV.

Základní povinnosti prodávajícího, záruka

1. Smluvní strany tímto sjednávají, že záruka za jakost zboží činí **nejméně 24 měsíců**. Záruční doba počíná běžet ode dne řádného předání a převzetí Zboží včetně dokumentace kupujícím bez vad a nedodělků a po splnění všech povinností prodávajícího ke Zboží, které vyplývají z čl. I této Smlouvy.
2. Zárukou za jakost se prodávající zavazuje, že Zboží bude po dobu běhu záruční lhůty způsobilé k použití pro obvyklý účel a že si uchová obvyklé vlastnosti.
3. Kupující je povinen telefonicky nebo písemně (emailem) prostřednictvím kontaktní osoby ohlásit prodávajícímu (kontaktní osobě) záruční vady neprodleně poté, co je zjistí. Záruční vada je včas uplatněna odesláním ohlášení i v poslední den záruční doby.
4. V záruční lhůtě je prodávající povinen odstraňovat reklamované vady, popřípadě uspokojit jiný nárok kupujícího z vadného plnění, a to tak, že prodávající je povinen diagnostikovat vadu Zboží nejpozději do 3 pracovních dní od oznámení vady kupujícím prodávajícímu. V případě, že se jedná o běžnou vadu, je povinností prodávajícího odstranit takovou vadu Zboží nejpozději do 5 pracovních dní od jejího určení prodávajícím. V případě složitějších vad, kdy je nutné např. objednat nějaký komponent Zboží apod., bude lhůta pro opravu vady stanovena formou písemného zápisu po dohodě obou smluvních stran.
5. V případě prodlení prodávajícího s dodáním Zboží a splněním veškerých povinností uvedených v čl. I. této smlouvy, je kupující oprávněn požadovat na prodávajícím zaplacení smluvní pokuty ve výši 0,1 % z celkové kupní ceny Zboží bez DPH, a to za každý i započatý den prodlení, čímž není dotčen nárok kupujícího na náhradu vzniklé újmy.
6. V případě nedodržení lhůty pro odstranění vady Zboží dle čl. 4 odst. 4.4 této Smlouvy, je Kupující oprávněn požadovat na Prodávajícím smluvní pokutu ve výši 500,-Kč za každý i započatý den prodlení s odstraněním příslušné vady Zboží v každém jednotlivém případě.



7. Kontaktní osobou oprávněnou jednat za smluvní strany ve věcech práv a povinností stanovených dle této Smlouvy, pokud nebude smluvními stranami písemně sděleno jinak, jsou osoby uvedené v čl. VII této Smlouvy.

Článek V. Kupní cena

1. Cena za předmět plnění dle článku I. této Smlouvy vychází ze zadávacího řízení a z nabídky prodávajícího, přičemž tato je v souladu se zákonem č.526/1990 Sb., o cenách, ve znění pozdějších předpisů, a činí celkovou částku ve výši **826 000 Kč bez DPH. Jednotkové ceny Zboží jsou uvedeny v položkovém rozpočtu, který tvoří Přílohu č. 2 této Smlouvy.**
2. Cena Zboží bude kupujícím zaplacená na základě daňového dokladu – faktury vystavené prodávajícím po řádném dodání Zboží a splnění veškerých povinností prodávajícího uvedených v čl. I této Smlouvy. DPH bude určeno podle platných právních předpisů.
3. Kupní cena je sjednána jako nejvýše přípustná, včetně všech poplatků a veškerých dalších nákladů spojených s dodáním Zboží a splněním všech povinností prodávajícího, které vyplývají z této Smlouvy. Prodávající nemá nárok na zvýšení ceny Zboží v souvislosti s dodávkou Zboží a plnění souvisejících povinností dle této Smlouvy.

Článek VI. Platební podmínky

1. Faktura musí obsahovat náležitosti daňového dokladu podle ust. § 435 občanského zákoníku, podle ust. § 7 zákona č. 90/2012 Sb., o obchodních společnostech a družstvech (zákon o obchodních korporacích), ve znění pozdějších předpisů, podle zákona č. 563/1991 Sb., o účetnictví, ve znění pozdějších předpisů, a podle ust. § 29 zákona č. 235/2004 Sb., o dani z přidané hodnoty, ve znění pozdějších předpisů a odkaz na tuto Smlouvu a číslo a název příslušného programu: Integrovaný regionální operační program, číslo projektu: CZ.06.2.67/0.0/0.0/16_066/0006440. Nedílnou přílohou faktury musí být kopie protokolu o předání a převzetí Zboží podepsaná oprávněnými zástupci obou smluvních stran.
2. Kupující zaplatí prodávajícímu kupní cenu Zboží převodem na účet ve lhůtě 30 dnů ode dne doručení řádného daňového dokladu, který bude splňovat náležitosti dle čl. 6 odst. 1 této Smlouvy.
3. Kupující nebude poskytovat prodávajícímu zálohu/zálohy.
4. Kupující může fakturu vrátit do data její splatnosti, pokud bude obsahovat nesprávné nebo neúplné náležitosti či údaje a to do 5 pracovních dnů po jejím obdržení, s uvedením důvodu vrácení. Dodavatel je povinen fakturu podle charakteru nedostatků, buď opravit, nebo nově vystavit. Oprávněným vrácením faktury přestává kupujícímu běžet původní lhůta splatnosti faktury a nová lhůta splatnosti začne běžet okamžikem doručení nové či opravené faktury. Kupující je oprávněn pozastavit úhradu kterékoliv platby v průběhu plnění této smlouvy, jestliže prodávající neplní termíny v této smlouvě stanovené.



Článek VII. Kontaktní osoby

1. Dalšími oprávněnými zástupci kupujícího při převzetí Zboží a ve věcech technických (dále jen „oprávnění zástupci kupujícího“) jsou:

- [REDACTED]
- [REDACTED]

2. Oprávněnými zástupci prodávajícího při převzetí Zboží a ve věcech technických jsou:

- [REDACTED]
- [REDACTED]

Článek VIII. Ukončení smlouvy

1. Tato Smlouva může být ukončena dohodou smluvních stran nebo odstoupením od Smlouvy.
2. Odstoupit od Smlouvy lze pouze z důvodů stanovených ve Smlouvě nebo v Občanském zákoníku.
3. Od této Smlouvy může smluvní strana dotčená porušením povinnosti jednostranně odstoupit pro podstatné porušení této Smlouvy, přičemž za podstatné porušení této Smlouvy se zejména považuje:
 - a) na straně kupujícího nezaplacení kupní ceny podle této Smlouvy ve lhůtě delší 90 dní po dni splatnosti příslušné faktury;
 - b) na straně prodávajícího, jestliže byt' i část Zboží nebude řádně dodána v dohodnutém termínu;
 - c) na straně prodávajícího, jestliže Zboží nebude mít vlastnosti deklarované prodávajícím v této Smlouvě;
 - d) na straně prodávajícího, jestliže prodávající neodstraní vady ve lhůtě stanovené Smlouvou od písemného nahlášení vady kupujícím nebo v případě opakující se závady;
 - e) na straně prodávajícího, jestliže ve své nabídce v rámci veřejné zakázky, která předcházela uzavření této Smlouvy, uvedl informace nebo předložil doklady, které neodpovídají skutečnosti a měly nebo mohly mít vliv na výsledek zadávacího řízení.
4. Skončením účinnosti Smlouvy zanikají všechny závazky smluvních stran ze Smlouvy. Skončením účinnosti nebo jejím zánikem nezanikají nároky na náhradu újmy a zaplacení smluvních pokut sjednaných pro případ porušení smluvních povinností vzniklé před skončením účinnosti Smlouvy, a ty závazky smluvních stran, které podle Smlouvy nebo vzhledem ke své povaze mají trvat i nadále nebo u kterých tak stanoví zákon.



Čl. IX.

Další ujednání

1. Dodavatel je povinen uchovávat veškerou dokumentaci související s realizací projektu včetně účetních dokladů minimálně do konce roku 2028, pokud nestanovuje závazný právní předpis lhůtu delší.
2. Dodavatel je povinen minimálně do konce roku 2028 poskytovat požadované informace a dokumentaci související s realizací projektu zaměstnancům nebo zmocněncům pověřených orgánů (CRR, MMR ČR, MF ČR, Evropské komise, Evropského účetního dvora, Nejvyššího kontrolního úřadu, příslušného orgánu finanční správy a dalších oprávněných orgánů státní správy) a je povinen vytvořit výše uvedeným osobám podmínky k provedení kontroly vztahující se k realizaci projektu a poskytnout jim při provádění kontroly součinnost.
3. Dodavatel bere na vědomí, že se podle ustanovení § 2 písm. e) zákona č. 320/2001 Sb., o finanční kontrole ve veřejné správě a o změně některých zákonů (zákon o finanční kontrole) stává osobou povinnou spolupůsobit při výkonu finanční kontroly. Dodavatel je povinen zejména umožnit výkon veřejnoprávní kontroly a poskytnout veškerou potřebnou součinnost poskytovateli dotace a všem příslušným orgánům při výkonu jejich kontrolních oprávnění. Toto ustanovení platí také pro všechny poddodavatele dodavatele.

Článek X.

Závěrečná ustanovení

1. Tato Smlouva nabývá platnosti okamžikem podpisu oprávněnými zástupci obou smluvních stran a účinnosti dnem uveřejnění této Smlouvy vč. jejích příloh v registru smluv v souladu se zák. č. 340/2015 Sb., o registru smluv, ve znění pozdějších předpisů.
2. Smluvní pokuty uplatňované dle této Smlouvy jsou splatné do třiceti (30) dní od data, kdy byla povinné straně doručena písemná výzva k zaplacení smluvní pokuty ze strany oprávněné strany, a to na účet oprávněné strany uvedený v záhlaví této Smlouvy.
3. Veškeré změny či doplnění Smlouvy lze učinit pouze na základě písemné dohody smluvních stran. Takové dohody musí mít podobu datovaných, číslovaných a oběma smluvními stranami podepsaných dodatků Smlouvy.
4. Nastanou-li u některé ze stran skutečnosti bránící řádnému plnění této Smlouvy, je povinna to ihned bez zbytečného odkladu oznámit druhé straně a vyvolat jednání zástupců kupujícího a prodávajícího.
5. Vztahuje-li se důvod neplatnosti jen na některé ustanovení Smlouvy, je neplatným pouze toto ustanovení, pokud z jeho povahy, obsahu anebo z okolností, za nichž bylo sjednáno, nevyplývá, že jej nelze oddělit od ostatního obsahu Smlouvy.



EVROPSKÁ UNIE
Evropský fond pro regionální rozvoj
Integrovaný regionální operační program



MINISTERSTVO
PRO MÍSTNÍ
ROZVOJ ČR

6. Smluvní strany budou vždy usilovat o smírné urovnání případných sporů vzniklých ze Smlouvy. Případné spory vzniklé z této Smlouvy budou řešeny podle platné právní úpravy věcně a místně příslušnými soudy České republiky.
7. Smluvní strany souhlasí a jsou srozuměny s tím, že v souladu s ust. § 211 odst. 3 zák. č. 134/2016 Sb., o zadávání veřejných zakázek, ve znění pozdějších předpisů, bude Smlouva uzavřena elektronicky, tj. budou připojeny kvalifikované elektronické podpisy každé ze smluvních stran. Prodávající souhlasí s tím, že Smlouva bude uveřejněna v příslušných registrech, tj. profil zadavatele a registr smluv.
8. Nedílnou součástí této Smlouvy jsou následující přílohy:

Příloha č. 1 – Technická specifikace Zboží (z nabídky Prodávajícího)

Příloha č. 2 – Položkový rozpočet Zboží

Smluvní strany prohlašují, že si Smlouvu před jejím podpisem přečetly a s jejím obsahem bez výhrad souhlasí. Smlouva je vyjádřením jejich pravé, skutečné, svobodné a vážné vůle. Na důkaz pravosti a pravdivosti těchto prohlášení připojují oprávnění zástupci smluvních stran své podpisy.

V Kralupech nad Vltavou dne:

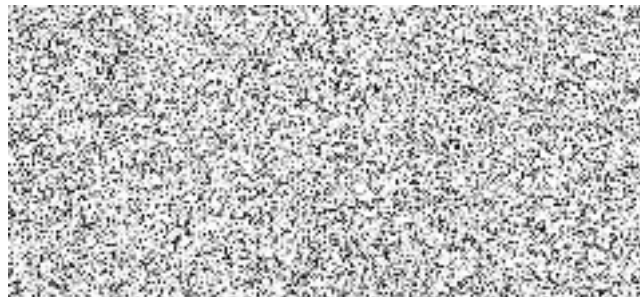
V Litvínově dne:

Kupující:

SOŠ a SOU Kralupy nad Vltavou,
Cesta brigádníků 693



Dodavatel:





EVROPSKÁ UNIE
Evropský fond pro regionální rozvoj
Integrovaný regionální operační program



MINISTERSTVO
PRO MÍSTNÍ
ROZVOJ ČR

Příloha č. 1 – Technická specifikace Zboží (z nabídky Prodávajícího)

Bruska na plocho Bernardo BSG 2040 MC s digitálním odměřováním



Galerie:



Popis:

Bruska na plocho Bernardo BSG 2040 MC s digitálním odměřováním

Rovinná, pouze ručně ovládaná, bruska s masivní základnou a kompaktními rozměry je ideální pro školy, vzdělávací střediska, ale využití nalezne i pro nástrojaře.

- Nízké vibrace chodu včetně zajišťuje u této brusky použití vysoce kvalitních speciálních ložisek
- Kalené, broušené a přesné vedení podélného pohybu stolu
- Příčný pohyb stolu v přesném dvojitém V-vedení
- Všechny hlavní komponenty tj. lože, stojan a stůl jsou odlity z vysoce kvalitní litiny
- Vřeteno je bezúdržbové a trvale mazané
- Standardní vybavení stroje 2-osým odměřováním polohy a upínací deskou s permanentním magnetem.
- Centrální mazání všech vodících ploch



- Nepostradatelný stroj při výrobě malých součástek a rychlém procesním broušení

Součásti dodávky brusky na plocho Bernardo

- Brusný kotouč
- Příruba brusného kotouče
- **Digitální odměřování polohy ve 2 osách ES-12 H s LCD displejem**
- **Upínací deska s permanentním magnetem**
- Chladicí zařízení
- Diamantový orovnávač brusných kotoučů
- Vyvažovací stojan
- Vyvažovací trn
- Obslužné a servisní nářadí
- Centrální mazání
- LED pracovní světlo
- Podélné a příčné dorazy / zarážky
- Ochranný kryt
- Ochrana proti ostříku kapalinou
- Vyrovnávací patky stroje

Technický popis:

Bruska na plocho Bernardo BSG 2040 MC

- Výkon [W]: **1 500**
- Otáčky vřetene [U.min⁻¹]: **2 850**
- Rozměr pracovního stolu [mm]: **445 x 205**
- T-drážky počet / šířka [mm]: **1 / 13**
- Upínací deska s permanentním magnetem [mm]: **200 x 400**
- Max. posuv - podélný (pouze ruční) [mm]: **560**
- Max. posuv - příčný (pouze ruční) [mm]: **225**
- Max. vzdálenost středu vřetene od povrchu stolu [mm]: **440**
- Rozměry brusného kotouče [mm]: **200 x 13 x 31,75**
- **Podélný a příčný posuv**
 - **Ruční nastavení [mm.ot⁻¹]: 5**
 - **Dílek noniusu [mm]: 0,02**
- **Vertikální posuv**
 - **Ruční nastavení [mm.ot⁻¹]: 1**
 - **Dílek noniusu [mm]: 0,005**
- Chladicí systém [l]: **55**
- Rozměry [mm]: **1 200 x 1 460 x 1 740**
- Hmotnost [kg]: **850**

Základní údaje:

Katalogové číslo: BER051444

Hmotnost: 850 kg

Značka: Bernardo

Kat. číslo značky: 05-1444



Univerzální soustruh Bernardo Master 400 s digitálním odměřováním



Galerie:



Popis:

Soustruh na kov Bernardo Master 400 s digitálním odměřováním 3 os

Typ Master 400 je kompaktní univerzální stroj s velkými možnostmi využití. Přesvědčí zákazníka především svým maximálním točným průměrem do 400 mm a průchodem vřetene do 52 mm. Díky jeho konstrukci, instalovanému výkonu motoru pohonu, řešení posuvových částí a dalších jeho funkcí je ideálním strojem pro výukové dílny, výrobu nástrojů a opravárenské závody.

- Digitální odměřování ve třech osách s LCD displejem pro zkrácení výrobních časů
- Vhodný k opracování oceli, neželezných kovů a plastů
- Elektromechanická nožní brzda vřetene pro snížení časových ztrát
- Kalená a broušená ozubená kola i v převodové skříní posuvu
- Jednoduše ovladatelný stroj se stabilní konstrukcí a strojním podélným a příčným posuvem



- Prizmatické lože ze šedé litiny je indukčně kalené a přesně broušené
- Moderní uložení hlavního vřetene v přesných kuželíkových ložiscích
- Díky litinové konstrukci stroje a jeho hmotnosti je soustruh dostatečně stabilní
- Koník přestavitelný ± 5 mm k soustružení kuželových ploch
- Ideální pro odborná učiliště, opravárenské závody a výukové dílny
- Jednoduché nastavení otáček a posuvů s lehkým a přesným přepínáním
- Úsporné umístění vany na třísky s vyklápěním vpřed
- Vyjímatelný můstek lože pro obrábění dílců s velkým průměrem
- Optimální poměr ceny a výkonu s moderní designem
- Dodáváno s integrovanou třecí spojkou

Součásti dodávky soustruhu Bernardo

- **Digitální odměřování ve třech osách i200 s LCD displejem**
- 3-čelistové sklíčidlo 200 mm DK11-200 mm / D5
- 4-čelistové sklíčidlo 200 mm K72-200 mm / D5
- Pevná luneta pr. 90 mm
- Posuvná luneta pr. 70 mm
- Chladicí zařízení
- Prvotní olejová náplň Shell Tellus 46
- Výsuvná třísková vana
- Lícni deska 320 mm
- Čtyřstranný otočný nožový držák
- Kryt čtyřnožového držáku
- Kluzná spojka
- Mikrometrický podélný doraz
- Indikátor závitů
- LED pracovní osvětlení
- Redukční pouzdra
- Výměnná kola (pro soustružení závitů)
- Dva pevné hroty
- Nožní pedál s funkcí brzdy dle CE
- Motor a magnetickou brzdou v souladu s CE
- Obslužné a servisní nářadí

Technický popis:

- Výkon motoru [W]: **2 000 / 2 400**
- Vzdálenost hrotů [mm]: **1 000**
- Výška hrotů [mm]: **200**
- Točný průměr nad ložem [mm]: **400**
- Točný průměr nad sedlovou mezerou [mm]: **560**
- Točný průměr nad suportem [mm]: **240**
- Šířka lože [mm]: **210**
- Průchod vřetene [mm]: **52**
- Upnutí vřetena : **DIN 55029, D 1-5**
- Rozsah otáček [U.min⁻¹]: **(12) 45 ÷ 2 000**
- Rozsah podélných posuvů [mm.ot⁻¹]: **(27) 0,06 ÷ 2,78**
- Rozsah příčných posuvů [mm.ot⁻¹]: **(22) 0,01 ÷ 0,72**
- Metrické závit [mm]: **(36) 0,8 ÷ 14**
- Palcové závit [TPI]: **(30) 2 ÷ 28**
- Průměr pinoly [mm]: **45**
- Dráha pinoly [mm]: **100**
- Kužel pinoly: **MK 4**
- Rozměry stroje (š x h x v) [mm]: **1 860 x 800 x 1 600**
- Hmotnost [kg]: **810**

Základní údaje:

Katalogové číslo: BER031289BXL

Hmotnost: 810 kg

Značka: Bernardo

Kat. číslo značky: 03-1289BXL



Univerzální frézka OPTImill MT 100



Masivní univerzální vrtačko-frézka s digitálním odměřováním polohy.

- Mnohostranné použití stroje
- Robustní konstrukce stroje
- Broušená ozubená kola, která běží v olejové lázni, zajišťují velmi klidný chod
- **Těžké, masivní provedení z kvalitní litiny**
- Všechna vedení jsou kalená a nastavitelná pomocí klínových lišt
- **Centrální mazání**
- Dostatečně velká ovládací ruční kola se stupnicí
- Pracovní LED osvětlení
- Snadná obsluha ovládacích prvků pro změnu otáček
- **Chladicí zařízení**
- Stabilní pravoúhlá vedení v ose Y a Z
- **Strojní posuv stolu v ose X a Y**

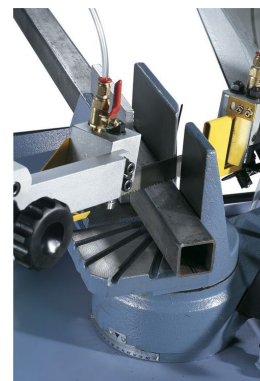
Technická data

Vrtací výkon trvalý ocel	18 mm
Vrtací výkon max. ocel	20 mm
Řezání závitů ocel	M16
Max. průměr stopkové frézy	16 mm
Max. průměr nožové hlavy	85 mm
Rozměry pracovního stolu	1120 × 260 mm
Max. zatížení stolu	350 kg
T-drážky počet	3
T-drážky velikost drážky	14 mm
T-drážky rozteč	63 mm
Kužel vřetene	ISO40
Rozsah posuvu - osa X	600 mm
Rozsah posuvu - osa Y	270 mm
Výkon motoru posuvu - osa X	370 W
Výkon motoru posuvu - osa Y	370 W
Rozsah zdvihu - osa Z	380 mm
Výkon motoru zdvihu - osa Z	750 W
Otáčky	40 – 1600 ot/min
Počet rychlostních stupňů	11
Min. vzdálenost vřetene a stolu	90 mm
Max. vzdálenost vřetene a stolu	520 mm
Úhel otáčení frézovací hlavy	360 °
Výkon motoru vertikálního vřetene	2200 W
Příkon motoru chladícího čerpadla	40 W
Příkon	3600 W
Elektrické připojení	400 V
Rozměry (š × v × h)	2500 × 1850 × 2300 mm
Hmotnost	1300 kg
Rychlost strojního posuvu - osa X	18 – 310 mm/min
Rychlost strojního posuvu - osa Y	18 – 310 mm/min

Pásová pila Bernardo HBS 275 Vario (230 V)



Galerie:



Popis:

Horizontální pásová pila Bernardo HBS 275 Vario (230 V)

Model HBS 275 je přesná horizontální pásová pila pro univerzální použití. Určena pro řezání všech běžně používaných materiálů od hliníku a jeho slitin přes nezelezné kovy až po oceli vysoké pevnosti. Tato pásová pila se vyznačuje konstrukcí a velkým výkonem při zachování malých rozměrů a mobility.

Pásová pila Bernardo HBS 275 Vario - specifikace

- Nastavitelné řezání úhlů pro pokosové řezy do 45°.
- Optimální nastavení napětí pilového pásu pomocí manometru.
- Plynule variabilní snížení pomocí hydraulického válce s nastavitelnou záklopkou.
- Automatický vypínač proti prostříhu materiálu.



- Tělo stroje a rám pásu jsou vyrobeny z vysoce kvalitní litiny.
- Pro řezání dutých profilů a plných materiálů z nerezové oceli, nástrojové oceli, apod.
- Komfortní dvoustupňový motor zajišťuje plynulou rychlost řezání.
- Vedení pásu v kuličkových ložiscích umožňuje precizní práci a hladký chod.
- Stabilní a robustní rám pily zajišťuje klidný, málo hlučný a bezvibrační chod.
- Robustní rychloupínací svěrák z šedé litiny a zarážka materiálu.

Součásti dodávky pásové pily na kov Bernardo

- Pilový pás
- Chladicí zařízení
- Podstavec
- Délkový doraz
- Manometr pro napnutí pilového pásu
- Rychloupínací svěrák
- Hlavní vypínač s podpětovým spouštěčem a jističem motoru
- EMV - Filtr dle CE normy
- Automatický koncový vypínač

Technický popis:

Pásová pila Bernardo HBS 275 Vario:

- Výkon motoru S_1 100% [W]: **1 100**
- Napájecí napětí [V] / [Hz]: **230 / 50**
- Výkon čerpadla chladicího zařízení [W]: **100**
- Pracovní výška [mm]: **910**
- Rozměr pásu [mm]: **2 480 x 27 x 0,9**
- Rychlost pásu - plynulá [$m \cdot min^{-1}$]: **45 ÷ 90**
- Max. rozměr materiálu [mm]:
 - Prořez 90° - průměr : **225**
 - Prořez 90° - profil : **245 x 150**
 - Prořez 90° - čtyřhran : **200 x 200**

 - Prořez 60° - průměr : **100**
 - Prořez 60° - čtyřhran : **100 x 100**

 - Prořez 45° - průměr : **160**
 - Prořez 45° - čtyřhran : **60 x 60**
- Hlavní rozměry stroje [mm]: **1 430 x 720 x 1 700**
- Hmotnost [kg]: **200**

Základní údaje:

Katalogové číslo: BER041697

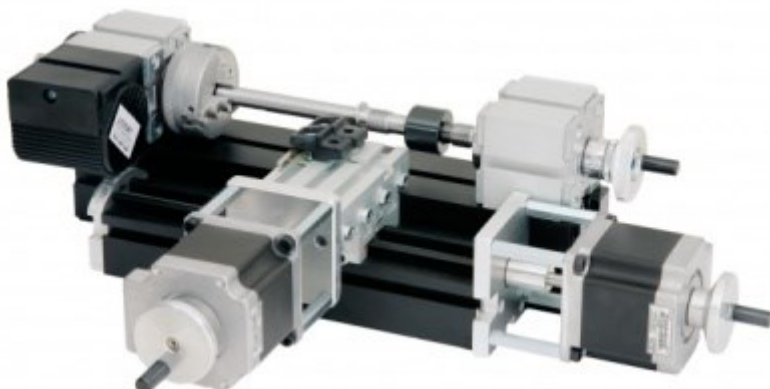
Hmotnost: 205.001 kg

Značka: Bernardo

Kat. číslo značky: 04-1697



Unimat celokovový CNC soustruh



- vzdálenost mezi středy 90 mm, točený průměr 49,5 mm (**obojí může být zvětšeno**)
- včetně tříčelistového sklíčidla s frézovanou spirálou, precizního rotujícího hrotu, celokovového vřeteníku a koníku, celokovových saní
- soustružnický nůž a držák
- výškově stavitelné předlohy
- včetně 2 krokových motorků, kabelů a 14 V adaptéru

Řídicí elektronika včetně řízení pohybu a předem instalovaného CNC softwaru



Technické specifikace:

Klient a ovladače zahrnuté pro Win (7, 8, 10), OSX, Linux.

Počet ovládaných os: 4 (lze rozšířit na 6)

IO: 6x vstup pro přepínače (limit / konec), 1x E-stop, 2x relé, 0-10V řídicí signál

Deska: 1GHz procesor, 512MB DDR3 RAM, 4GB úložiště

Napájení: Externí, 110-240 V, 24 V, 5 A

Připojení: USB, Ethernet

Typy souborů: ISO G-kód RS-274, DIN 66025

Režim simulace cesty nástroje: k dispozici

Svářecí invertor KITin 170 MMA/TIG svářečka + kabely a samozatmívací maska



Galerie:





Popis:

Svářecí inverter KITin 170 MMA/TIG svářečka + kabely a samozatmívací maska

Svařovací inverterové stroje pro svařování obalenou elektrodou a metodou TIG. Použití: jsou správnou volbou pro používání ve výrobě, na montážích, kovovýrobě a v údržbě.

KITin 130 až 170 jsou inverterové svařovací stroje třetí generace konstruovány s využitím IGBT technologie s rychlou regulací - FAST CONTROL. Stroje se vyznačují vysokými zatěžovateli (125A na 100%) a výkonem, nízkou spotřebou el. energie, vynikajícími svařovacími vlastnostmi, jsou lehké, malých rozměrů a hlavně spolehlivé. Tyto stroje jsou určeny do provozů, kde je kladen důraz na maximální užitnou hodnotu a vysoký výkon za příznivou cenu. Stroje jsou vybaveny funkcemi REMOTE CONTROL (možnost připojení dálkového ovládání), HOT-START, ARC-FORCE, ANTI STICK, popruhem pro snadné nošení a konektorem dálkového ovládání.

Svářecí inverter KITin 170 - technické vlastnosti:

- MMA / TIG svářecí inverterová technika do kovovýroby a průmyslu

Svářecí inverter KITin 170 - technické specifikace:

- Vstupní napětí [Hz/V]: 50/60 / 1x230
- Jištění [A]: 20
- Rozsah svařovacího proudu [A]: 10-170
- Zatěžovatel 100% [A]: 125



- Zatěžovatel 60% [A]: **140**
- Zatěžovatel při max: I [%]: **35**
- Napětí na prázdko [V]: **88**
- Krytí: **IP 23 S**
- Rychlospojka: **10-25**
- Rozměry DxŠxV [mm]: **310x143x220**
- Hmotnost [kg]: **5,9**

Technický popis:

Svářecí invertor KITin 170

- Vstupní napětí [Hz/V]: **50/60 / 1x230**
- Jištění [A]: **20**
- Rozsah svařovacího proudu [A]: **10-170**
- Zatěžovatel 100% [A]: **125**
- Zatěžovatel 60% [A]: **140**
- Zatěžovatel při max: I [%]: **35**
- Napětí na prázdko [V]: **88**
- Krytí: **IP 23 S**
- Rychlospojka: **10-25**
- Rozměry DxŠxV [mm]: **310x143x220**
- Hmotnost [kg]: **5,9**

Základní údaje:

Katalogové číslo: KUH014

Hmotnost: 10 kg

Značka: KÜHTREIBER

Kat. číslo značky: 014







EVROPSKÁ UNIE
Evropský fond pro regionální rozvoj
Integrovaný regionální operační program



MINISTERSTVO
PRO MÍSTNÍ
ROZVOJ ČR

Příloha č. 2 – Položkový rozpočet Zboží

Adresa dodavatele: BOUKAL s.r.o. Partyzánská 108 43603 Litvínov-Chudeřín CZ IČ: 04229282 DIČ: CZ04229282	Adresa příjemce:
Bankovní spojení: 	Datum přijetí: 25.10.2019 Objednávka č.: Forma úhrady: Převodní příkaz Datum dodání: 25.10.2019 Kontakt.osoba zákazníka : -- Vyřizuje :  Tel.: e-mail: Vystavil:
Konečný příjemce:	

Číslo karty	Název	Množství	Cena základní	Sleva	po slevě/1ks	Cena bez DPH	Měna	%DPH
BER051444	Bruska rovinná BSG 2040 MC s digitál. indik.	1,00	213 000,00		213 000,00	213 000,00	CZK	21,0
BER031289BXL	Universální soustruh Master 400 - digitál. indikát	1,00	162 000,00		162 000,00	162 000,00	CZK	21,0
BOW3336110	Univerzální frézka Opti MT 100	1,00	325 000,00		325 000,00	325 000,00	CZK	21,0
BER041697	Pásová pila Bernardo HBS 275 VARIO	1,00	41 000,00		41 000,00	41 000,00	CZK	21,0
OZ030002	Unimat celokovový CNC soustruh+TCT control systém	1,00	48 000,00		48 000,00	48 000,00	CZK	21,0
KUH014	Svářecí invertor KITin 170 MMA/TIG svářečka + kabe	2,00	9 000,00		9 000,00	18 000,00	CZK	21,0
BOW3381012	Nivelační prvek SE1	10,00	600,00		600,00	6 000,00	CZK	21,0
SL000138	SERVIS-ustavení,vyrovnání,zprovoznění,zaškolení	1,00	13 000,00		13 000,00	13 000,00	CZK	21,0
Celkem						826 000,00	CZK	
DPH						173 460,00	CZK	
Celkem s DPH						999 460,00	CZK	

Veřejná zakázka: "SOŠ a SOU Kralupy nad Vltavou - dodávka vybavení"

 Střední odborná škola a Střední odborné učiliště Kralupy nad Vltavou
 cesta brigádníků 693
 27801 Kralupy nad Vltavou
