

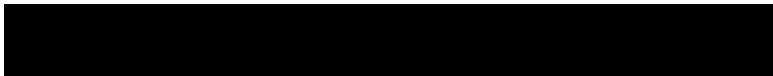
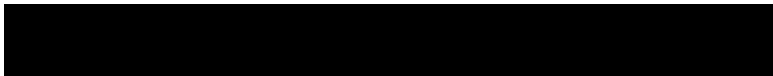
Kupní smlouva

uzavřená dle ust. § 2079 a násl. zák. č. 89/2012 Sb., občanského zákoníku

Kupující: Centrum kardiovaskulární a transplantační chirurgie Brno
Se sídlem: Pekařská 664/ 53, 656 91 Brno
IČ: 00209775
DIČ: CZ00209775
Zastoupený: doc. MUDr. Petrem Němcem, CSc., MBA, ředitelem
Bankovní spojení: Česká národní banka, č.ú.: 88 634 621 / 0710

na straně jedné (dále jen „**kupující**“)

a

Prodávající: S & T Plus s.r.o.
Zapsán: 14. října 1998, oddíl C, vložka 62478, Městský soud v Praze
Se sídlem: Novodvorská 994/138, 142 00 Praha 4
IČ: 25701576
DIČ: CZ25701576
Zastoupený: 
Bankovní spojení: 

na straně druhé (dále jen „**prodávající**“)

prodávající a kupující dále také jako „**smluvní strany**“
nebo jednotlivě jako „**smluvní strana**“

tímto uzavírají tuto kupní smlouvu v souladu s ustanovením § 2079 a násl. zákona č. 89/2012 Sb., občanský zákoník, v platném a účinném znění (dále jen „**občanský zákoník**“), na realizaci veřejné zakázky nazvané **Obměna a doplnění telemetrických monitorů vitálních funkcí 2020** (dále jen „**veřejná zakázka**“).

I. Předmět smlouvy

1. Předmětem této smlouvy je závazek prodávajícího odevzdat kupujícímu **Telemetrické monitory** dle specifikace uvedené v příloze č. 1 této smlouvy (dále jen „zařízení“ nebo „předmět plnění“) a umožnit kupujícímu k němu nabýt vlastnické právo.
2. Součástí předmětu plnění je vedle zařízení kompletní příslušenství včetně montáže, uvedení zařízení do provozu, instalace a instruktáže obsluhy včetně zajištění dopravy do místa určení, uvedení do provozu s předvedením funkčnosti, poskytování bezplatného záručního servisu, likvidace obalů a odpadu.
3. Součástí předmětu plnění je předání návodu na obsluhu v českém jazyce 1x v písemné podobě a 1x v elektronické podobě, prohlášení o shodě, příslušná dokumentace dle zákona 268/2014 Sb., o zdravotnických prostředcích a příp. doklady dle zákona č. 18/1997 Sb. (atomový zákon) v platném znění, pokud jsou tyto doklady pro provoz nezbytné.
4. Prodávající se zavazuje, že kupujícímu předá protokol o instruktáži.
5. Zařízení musí být nové, nepoužité, nerepasované, nepoškozené, plně funkční, v nejvyšší jakosti poskytované výrobcem zboží a spolu se všemi právy nutnými k jeho řádnému a nerušenému nakládání a užívání kupujícím.
6. Prodávající prohlašuje, že je výlučným vlastníkem zařízení, že na zařízení neváznou žádná práva třetích osob a že není dána žádná překážka, která by mu bránila se zařízením podle této smlouvy disponovat. Prodávající prohlašuje, že zařízení nemá žádné vady, které by bránily jeho použití ke sjednaným či obvyklým účelům.
7. Kupující se zavazuje zařízení převzít a zaplatit prodávajícímu níže uvedenou kupní cenu.

II. Kupní cena

1. Kupní cena činí: 1 467 000,- Kč bez DPH, tj. 1 775 070,- Kč vč. 21% DPH.
2. Kupní cena včetně DPH je sjednána jako závazná a nejvýše přípustná.
3. V kupní ceně jsou zahrnuty veškeré náklady prodávajícího nezbytné pro řádné a včasné splnění celého předmětu této smlouvy, a to zejména clo, doprava do místa určení, instalace, uvedení do provozu, likvidace odpadu a obalů a instruktáže příslušných zaměstnanců, tj. obsluhujícího personálu, příp. techniků kupujícího, potřebné doklady ke zboží, vstupní validace, a záruční servis a pravidelné technické prohlídky nařízené výrobcem dle zákona č. 268/2014 Sb., o zdravotnických prostředcích, v platném znění (dále jen „zákon o zdravotnických prostředcích“), pokud se jedná o zdravotnickou techniku dle zákona o zdravotnických prostředcích, nebo pravidelné revize/prohlídky/validace v požadovaném intervalu (pokud jsou pro správnou funkci zařízení výrobcem či servisní organizací nařízeny nebo doporučeny, včetně měněných náhradních dílů), vše včetně vystavení protokolu a případný update software, to vše po dobu záruky bez povinnosti kupujícího platit prodávajícímu nad rámec sjednané kupní ceny.

III. Platební podmínky

1. Kupující se zavazuje zaplatit prodávajícímu kupní cenu bezhotovostním převodem na bankovní účet prodávajícího uvedený v této smlouvě na základě faktury vystavené prodávajícím po protokolárním předání a převzetí zařízení. Splatnost faktury činí **30 dnů** od jejího prokazatelného doručení kupujícímu.
2. Pokud se smluvní strany nedohodnou jinak, faktura a dodací list budou vystaveny a odesílány v elektronické podobě na adresu faktury@cktch.cz.
3. Na každé faktuře prodávající uvedete číslo veřejné zakázky, k jejímuž plnění se faktura vztahuje.
4. Prodávající se touto smlouvou zavazuje, že jím vystavená faktura bude obsahovat všechny náležitosti řádného daňového dokladu dle platné právní úpravy. V případě, že účetní doklady nebudou mít odpovídající náležitosti, je kupující oprávněn zaslat je ve lhůtě splatnosti zpět prodávajícímu k doplnění, aniž se tak dostane do prodlení se splatností. Důvody vrácení sdělí kupující prodávajícímu písemně zároveň s vráceným daňovým dokladem. V závislosti na povaze závady je prodávající povinen daňový doklad včetně jeho příloh opravit nebo vyhotovit nový. Lhůta splatnosti počíná běžet znovu od opětovného doručení náležitě doplněných či opravených daňových dokladů.
5. V případě prodlení kupujícího s úhradou kupní ceny je prodávající oprávněn požadovat po kupujícím zaplacení smluvní pokuty ve výši 0,1 % z kupní ceny včetně DPH za každý den prodlení.
6. Pokud se prodávající stane nespolehlivým plátcem DPH, je kupující oprávněn v souladu s §109a zákona č. 235/2004 Sb. daň z přidané hodnoty uhradit na účet správce daně, aby se vyvaroval ručení za nespolehlivého plátce (prodávajícího). Pokud kupující uhradí částku ve výši DPH na účet správce daně prodávajícího a částku bez DPH prodávajícímu, považuje se tento závazek za splněný.
7. Prodávající nemůže bez souhlasu Kupujícího postoupit svoji pohledávku vůči kupujícímu třetím osobám. Kupující je povinen uhradit svůj oprávněný závazek vůči prodávajícímu řádně a včas.

IV. Termín plnění

1. Prodávající se zavazuje odevzdat zařízení kromě položky 865 220 (IntelliVue CL Charging Station) dle podmínek sjednaných v čl. V. této smlouvy nejpozději do **šesti týdnů** od uzavření této smlouvy.
2. Prodávající se zavazuje odevzdat položku 865 220 (IntelliVue CL Charging Station) dle podmínek sjednaných v čl. V. této smlouvy nejpozději do **10. 10. 2020**.

V. Místo plnění

1. Zařízení bude odevzdáno v sídle kupujícího na adrese: Centrum kardiovaskulární a transplantační chirurgie Brno, Pekařská 664/53, 656 91 Brno
2. Prodávající bude předem informovat kupujícího o přesném termínu předání zařízení, a to písemně tak, aby zpráva o odevzdání byla doručena kupujícímu nejméně 5 kalendářních dnů před odevzdáním zařízení.
3. Kontaktní osobou a odpovědným zaměstnancem kupujícího je pro účely této smlouvy určen [REDACTED]
4. Kontaktní osobou prodávajícího je pro účely [REDACTED]
5. Prodávající je povinen sdělit kupujícímu, které vybavení je nutné pro instalaci mít připravené v místě dodání zařízení a jaký způsob součinnosti od kupujícího očekává k úspěšné instalaci zařízení a instruktáži příslušných osob.
6. Kupující se zavazuje poskytnout včas veškeré potřebné vybavení nutné pro instalaci zařízení a potřebnou součinnost při instalaci a instruktáži dle pokynů prodávajícího. Nemožnost provést instalaci z důvodů nedostatečné připravenosti pracoviště kupujícího má za následek prodloužení doby plnění uvedené v čl. IV. této smlouvy na dobu nezbytnou k vyřešení všech nedostatků.
7. Dodávka se považuje podle této smlouvy za splněnou, pokud:
 - zařízení bylo řádně předáno včetně příslušné dokumentace,
 - zařízení bylo nainstalováno, uvedeno do provozu, provedena vstupní validace,
 - byla provedena instruktáž obsluhy, tj. obsluhujícího personálu, příp. techniků kupujícího, dle § 61 zákona o zdravotnických prostředcích,
 - zařízení bylo řádně předáno a převzato způsobem sjednaným níže.
8. Vlastnické právo k zařízení přechází z prodávajícího na kupujícího okamžikem převzetí zařízení kupujícím. Kupující není povinen převzít zařízení či jeho část, která je poškozena nebo která jinak nesplňuje podmínky dle této smlouvy.
9. Po dodání zařízení vystaví prodávající předávací protokol, který bude obsahovat níže uvedené náležitosti:
 - a) označení dodacího listu/předávacího protokolu a jeho číslo,
 - b) název a sídlo prodávajícího a kupujícího,
 - c) číslo kupní smlouvy,
 - d) označení dodaného a nedodaného zařízení a jeho množství a výrobní číslo,
 - e) datum dodání, instalace a instruktáže personálu,
 - f) stav zařízení v okamžiku jeho předání a převzetí,
 - g) jiné náležitosti důležité pro předání a převzetí dodaného zařízení.

10. Předávací protokol podepíše a opatří otisky razítek oprávnění zástupci obou smluvních stran. Takto opatřený dodací list slouží jako doklad o řádném předání a převzetí zařízení.

VI. Záruční podmínky

1. Prodávající poskytuje kupujícímu záruku za jakost zařízení spočívající v tom, že zařízení, jakož i jeho veškeré části i jednotlivé komponenty, bude po záruční dobu způsobilé pro použití k ujednaným, případně jinak obvyklým účelům a zachová si ujednané, případně jinak obvyklé vlastnosti.
2. Záruční doba se sjednává v délce 24 měsíců ode dne převzetí zařízení kupujícím.
3. Záruční servis bude prodávající provádět bezplatně. Po dobu záruční doby provede prodávající nebo na vlastní náklad zajistí provedení pravidelných technických prohlídek nařízených výrobcem dle zákona o zdravotnických prostředcích, nebo pravidelné revize/prohlídky/validace (pokud jsou pro správnou funkci zařízení výrobcem či servisní organizací nařízeny nebo doporučeny, včetně měněných náhradních dílů), vše včetně vystavení protokolu a případný update softwaru, to vše po dobu záruky bez povinnosti kupujícího platit prodávajícímu nad rámec sjednané kupní ceny, a to v předepsaném intervalu 1x ročně a následně nejpozději jeden kalendářní rok od provedení poslední předcházející pravidelné preventivní prohlídky/validace/revize. Prodávající prokazatelně vyvolá jednání o termínu provedení prohlídky/validace/revize minimálně 1 měsíc před uplynutím termínu platnosti stávající prohlídky/validace/revize. Termín bude stanoven na základě vzájemné dohody ve lhůtě uvedené v tomto bodu výše. Vady musí kupující uplatnit u prodávajícího bez zbytečného odkladu poté, co se o nich dozví.
4. V případě výskytu záruční vady je prodávající povinen zajistit realizaci záručního servisu nejpozději do 2 pracovních dnů po nahlášení vady kupujícím, a to v místě instalace či umístění zařízení, zjistit příčinu této vady a v termínu do 5-ti pracovních dní ji bezplatně odstranit. Pokud uvedené termíny nebudou splněny, může si kupující účtovat smluvní pokutu ve výši 1.000,- Kč za každý započatý den prodlení.
5. Kupující má právo na úhradu nutných nákladů, které mu vznikly v souvislosti s uplatněním práv z vad.
6. Za záruční vady nebudou považovány ty vady, které byly způsobeny nesprávnou obsluhou nebo údržbou zařízení nebo úmyslným poškozením zařízení kupujícím nebo nepovolanou osobou, případně jakýmikoli jinými zásahy, jednáními nebo skutečnostmi nastalými na straně kupujícího. Odstranění takto zjištěných vad bude provedeno za úplatu.
7. Je-li vadné plnění podstatným porušením této smlouvy, má kupující právo na odstranění vady dodáním nového zařízení bez vady nebo dodáním chybějícího zařízení, na odstranění vady opravou zařízení, na přiměřenou slevu nebo na odstoupení od této smlouvy.
8. Práva kupujícího z vadného plnění tím nejsou dotčena a řídí se dle ust. § 2099 občanského zákoníku.

9. V případě, že Prodávající v průběhu provádění servisu nebo bezpečnostně technické kontroly vyhodnotí, že závada nebo technický stav zařízení může vést (nebo vedl) k nežádoucí události, je povinen postupovat v souladu s §70 Zákona č. 268/2014 Sb. O zdravotnických prostředcích.

VII. Odstoupení od smlouvy

1. Kterákoliv smluvní strana může od této smlouvy odstoupit, pokud zjistí podstatné porušení této smlouvy druhou smluvní stranou.
2. Pro účely této smlouvy se za podstatné porušení smluvních povinností považuje takové porušení, u kterého smluvní strana porušující smlouvu měla nebo mohla předpokládat, že při takovémto porušení smlouvy, s přihlédnutím ke všem okolnostem, by druhá smluvní strana neměla zájem smlouvu uzavřít; zejména:
 - prodlení s úhradou kupní ceny nebo její části delším 60 kalendářních dnů;
 - prodlení prodávajícího s dodáním předmětu plnění dle této smlouvy delším než 60 kalendářních dnů;
 - zařízení nebude možné kupujícím během záruční doby užívat po dobu delší 60 kalendářních dnů;
 - jestliže prodávající ujistil kupujícího, že zařízení má určité vlastnosti, zejména vlastnosti kupujícím výslovně vymíněné, anebo že nemá žádné vady, a toto ujištění se následně ukáže nepravdivým;
 - nemožnost odstranění vady dodaného zařízení, jakož i v případě nelze-li věc užívat pro opakovaný výskyt vad (více než 2X), a to i vad různého charakteru, po opravě či výskytu většího počtu vad současně; nebo
 - v případě, že se kterékoliv prohlášení prodávajícího uvedené v této smlouvě ukáže jako nepravdivé.
3. Odstoupení od této kupní smlouvy musí mít písemnou formu, musí v něm být přesně popsán důvod odstoupení, podpis odstupující smluvní strany, jinak je odstoupení od této kupní smlouvy neplatné. Tato smlouva zaniká ke dni doručení oznámení odstupující smluvní strany o odstoupení druhé smluvní straně.
4. Odstoupení od této smlouvy se nedotýká práva na náhradu škody vzniklého z porušení smluvní povinnosti, práva na zaplacení smluvní pokuty a úroku z prodlení, ani ujednání o způsobu řešení sporů a volbě práva.

VIII. Odpovědnost za škodu

1. Prodávající je povinen nahradit kupujícímu v plné výši újmu, která kupujícímu vznikla vadným plněním nebo jako důsledek porušení povinností a závazků prodávajícího dle této smlouvy.

2. Prodávající uhradí kupujícímu náklady vzniklé při uplatňování práv z odpovědnosti za vady.
3. Nebezpečí škody na předmětu plnění přechází na kupujícího předáním a převzetím předmětu plnění kupujícímu.

IX. Sankce

1. Pro případ prodlení prodávajícího s termínem plnění uvedeným v článku IV. této smlouvy, se prodávající zavazuje uhradit kupujícímu smluvní pokutu ve výši 0,1% z kupní ceny včetně DPH uvedené v čl. II této smlouvy, a to za každý i započatý den prodlení.
2. Uplatněním práv z vad či uplatněním smluvních pokut není dotčeno právo na náhradu újmy v plné výši. Smluvní pokutu je kupující oprávněn započíst oproti pohledávce prodávajícího.
3. Pro výpočet smluvní pokuty určené procentem je rozhodná celková kupní cena včetně DPH.
4. Smluvní pokuta je splatná do 30 dnů ode dne doručení výzvy k jejímu zaplacení. Dnem splatnosti se rozumí den připsání příslušné částky na účet kupujícího.

X. Závěrečná ustanovení

1. Tato smlouva nabývá účinnosti okamžikem jejího podpisu poslední smluvní stranou.
2. Prodávající je dle ustanovení § 2 písm. e) zákona č. 320/2001 Sb., o finanční kontrole ve veřejné správě a o změně některých zákonů (zákon o finanční kontrole), ve znění pozdějších předpisů, osobou povinnou spolupůsobit při výkonu finanční kontroly prováděné v souvislosti s úhradou zboží nebo služeb z veřejných výdajů.
3. Prodávající je povinen archivovat originální vyhotovení smlouvy, její dodatky, originály účetních dokladů a dalších dokladů vztahujících se k realizaci předmětu této smlouvy po dobu 10 let od zániku závazku vyplývajícího ze smlouvy. Po tuto dobu je prodávající povinen umožnit osobám oprávněným k výkonu kontroly projektů provést kontrolu dokladů souvisejících s plněním této smlouvy.
4. Pokud prodávající během platnosti této kupní smlouvy zjistí, že bude plnit veřejnou zakázku, nebo její část, pomocí poddodavatele, sdělí objednateli identifikační údaje poddodavatele, a to nejméně 10 dní před zahájením plnění veřejné zakázky. Pokud prodávající využije k plnění veřejné zakázky poddodavatele, objednatel si vyhrazuje provádět platby přímo poddodavateli, pokud o to poddodavatel zadavatele požádá. Zadavatel bude hradit přímo poddodavateli, pokud prodávající bude v prodlení s platbami poddodavateli o více než 10 dní než jsou uvedeny lhůty v této kupní smlouvě.
5. Práva vzniklá z této smlouvy nesmí být postoupena bez předchozího písemného souhlasu druhé smluvní strany. Za písemnou formu nebude pro tento účel považována výměna e-mailových, či jiných elektronických zpráv.
6. Tato smlouva je uzavřena podle práva České republiky. Ve věcech výslovně

neupravených touto smlouvou se smluvní vztah řídí zákonem č. 89/2012 Sb., občanský zákoník, v účinném znění.

7. Smluvní strany na sebe přebírají nebezpečí změny okolností v souvislosti s právy a povinnostmi smluvních stran vzniklými na základě této smlouvy. Smluvní strany vylučují uplatnění ustanovení § 1765 odst. 1 a § 1766 občanského zákoníku na svůj smluvní vztah založený touto smlouvou.
8. Nevymahatelnost nebo neplatnost kteréhokoli ustanovení této smlouvy neovlivní vymahatelnost nebo platnost této smlouvy jako celku, vyjma těch případů, kdy takové nevymahatelné nebo neplatné ustanovení nelze vyčlenit z této smlouvy, aniž by tím pozbyla platnosti. Smluvní strany se pro takový případ zavazují vynaložit v dobré víře veškeré úsilí na nahrazení takového neplatného nebo nevymahatelného ustanovení vymahatelným a platným ustanovením, jehož účel v nejvyšší možné míře odpovídá účelu původního ustanovení a cílům této smlouvy.
9. Smluvní strany si nepřejí, aby nad rámec výslovných ustanovení této smlouvy byla jakákoliv práva a povinnosti dovozovány z dosavadní či budoucí praxe zavedené mezi smluvními stranami či zvyklostí zachovávaných obecně či v odvětví týkajícím se předmětu plnění této smlouvy, ledaže je ve smlouvě výslovně sjednáno jinak. Vedle shora uvedeného si smluvní strany potvrzují, že si nejsou vědomy žádných dosud mezi nimi zavedených obchodních zvyklostí či praxe.
10. Změna nebo doplnění smlouvy může být uskutečněna pouze písemným dodatkem k této smlouvě podepsaným oběma smluvními stranami.
11. Smlouva bude vyhotovena v elektronické podobě.
12. Tato kupní smlouva bude zveřejněna dle zákona č. 340/2015 Sb. v registru smluv
13. Nedílnou součástí této smlouvy jsou její přílohy:
 - Příloha č. 1 – Specifikace předmětu plnění
 - Příloha č. 2 – Nabídka MTP 2020 051

V Brně

V Praze

Doplnění telemetrických monitorů vitálních funkcí

Dodání 24 kusů patientských telemetrických jednotek s přenosem na stávající centrální stanici s vlastním displejem sloužící pro monitoraci jak pomocí telemetrického systému, tak samostatně (transport v rámci nemocnice)

- * Připojení k centrálním stanicím s telemetricky sledovanými pacienty na CKTCH
- * 24x Monitorace EKG s možností doplnění monitorace SpO2
- * 12-ti svodové derivované EKG z 5 elektrod
- * Monitorování Respirace
- * Rozšířené arytmie
- * Trendy vitálních funkcí
- * SW v ČJ
- * Barevný dotykový displej 2,5"-3,0" s automatickým úsporným režimem
- * Práce na vyjímatelné akumulátory, záložně práce na AA baterie
- * Doba provozu na akumulátor 24 hodin (při monitorování EKG s přenosem na centrálu)
- * Zobrazení stavu baterie na jednotce i na centrální stanici
- * Zobrazení alespoň dvou křivek v reálném čase a dalších numerických hodnot
- * Snadné a rychlé zapnutí displeje pro zobrazení patientských hodnot
- * Možnost konfigurace obrazovky
- * Možnost změny orientace obrazovky pro snadné klinické hodnocení.
- * Vodotěsný (až IPX7) a schopný odolávat náhodnému ponoření do vody, sprchování a čištění.
- * Při opuštění dosahu telemetrické sítě přejde jednotka do funkce transportního monitoru včetně jeho ovládání
- * Automatické spojení s telemetrickým systémem po přiblížení do jeho dosahu (například po vnitro-nemocničním přesunu či transportu)
- * Spotřební materiál: 24x EKG kabel 3svody, 5x kabel 3svody a SpO2, 5x senzor SpO2, kapsa na přístroj 300ks
- * V dodávce 18 akumulátorů (ne dobíjecí AA baterie) a dobíjecí stanice pro minimálně 9 patientských jednotek
- * Plné využití stávající telemetrické infrastruktury a stávajících telemetrických jednotek umístěných v CKTCH



IntelliVue MX40

Telemetrický monitor (865351)

IntelliVue MX40 je lehký telemetrický monitor pro digitální telemetrický systém (2.4GHz DECT) s obousměrnou komunikací s aktivním anténním systémem. Nabízí nepřetržité monitorování EKG a volitelně pulzní oxymetrii FAST SpO₂ a impedanční respiraci. Intuitivní uživatelské rozhraní v českém jazyce s barevným dotykovým displejem, harmonizované s patientskými monitory IntelliVue. Automatické zamykání obrazovky zabraňuje náhodnému kontaktu a SmartKeys poskytují rychlý přístup k monitorovacím úlohám. Zobrazené křivky a čísla jsou barevně kódovány. MX40 podporuje až 5 různých klinických obrazovek, které obsahují až 6 parametrů nebo 2 křivky v reálném čase.

Uživatelské vlastnosti

- 2,8" LCD barevný displej s dotykovým ovládním
- Zobrazení 2 křivek a 6 numerických hodnot
- Intuitivní ovládním – uživatelské rozhraní v českém jazyce
- Ovládním - dotykový displej a 3 uživatelská tlačítka
- Patientské tlačítko pro přivolání obsluhy / generování události
- Audio odezva, ocitne-li se přístroj mimo dosah sítě nebo dojde-li k jeho ztrátě.
- Snadné použití pro lékaře a pohodlné nošení pacientem.
- Průhledná pouzdra na nošení s uchycením k tělu pacienta.
- Inteligentní, víceúčelový kabelový systém dostupný k použití s opakovaně použitelným spotřebním materiálem nebo spotřebním materiálem použitelným pouze u jednoho pacienta.



Vlastnosti měření

- Monitorování **EKG** pomocí 3 / 5 / 6 elektrod.
- Derivované 12kanálové EKG monitorované pěti elektrodami metodou EASI.
- Derivované 12kanálové EKG monitorované šesti elektrodami metodou HEXAD (volitelně).
- Komplexní multisvodová analýza arytmií v reálném čase z 2 svodů s nastavitelnými alarmy včetně vyhodnocení: asystolie, tachykardie, bradykardie, bigeminie, trigeminie, komorové fibrilace a síňové fibrilace.
- Monitorování ST segmentu a QT/QTc segmentu v reálném čase včetně nastavitelných alarmů.
- Monitorování **SpO₂** (Philips FAST) nepřetržitě nebo manuálně včetně měření pulzu a nastavitelných alarmů (volitelně).
- Měření **respirace** impedanční metodou (volitelně).
- Monitorování EKG a SpO₂ v jedné jednotce.
- Bezdrátová jednotka IntelliVue CL NIBP Pod pro měření **NIBP** manuálně nebo automaticky. Jednotka je bezdrátově připojená k telemetrickému monitoru IntelliVue MX40 a ovládaná tímto monitorem.

Napájení

- 3x AA alkalická baterie nebo nabíjecí Li-Ion akumulátor.
- IntelliVue CL nabíjecí stanice - 9 pozic pro nabíjení akumulátorů nebo IntelliVue CL NIBP Pod jednotek.
- Doba provozu na Li-Ion akumulátor při měření EKG – 30 hodin.
- Ukazatel kapacity baterie/akumulátoru na přístroji a na centrálním monitoru.



Konektivita

- Integrovaný rádiový vysílač 2,4GHz (DECT) pro bezdrátové připojení k telemetrické infrastruktuře a obousměrné komunikaci s centrálním monitorem.
- Integrovaný krátkodosahový rádiový vysílač (SRR) - komunikace s patientskými monitory IntelliVue a zařízením bezdrátového měření IntelliVue CL NIBP Pod.

Fyzické parametry

- Rozměry: 126,8 x 69,9 x 31,5 mm.
- Hmotnost: 289 g včetně akumulátoru.
- Stupeň krytí: IPX7.
- Odolnost proti defibrilačnímu výboji.

Nabídka

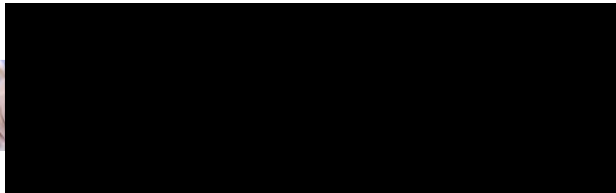
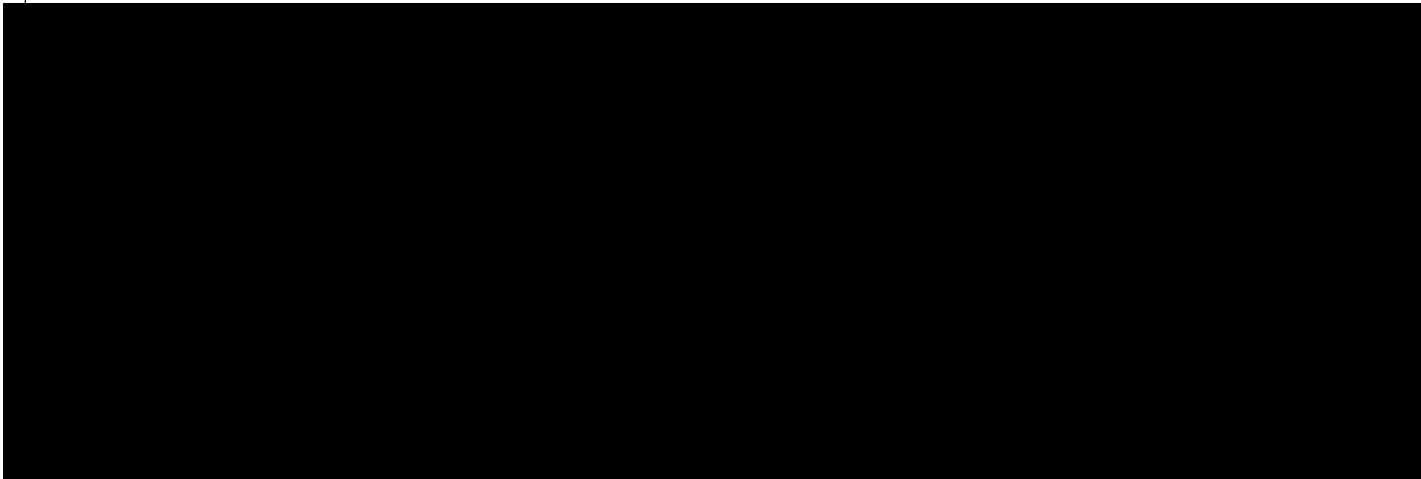
MTP 2020 051

CKTCH

Předmět nabídky:

Monitorovací systém

Produkt	Popis	ks	Cena Kč	Cena x ks
<h3>Telemetrie - monitorovací jednotky</h3>				
<p><u>IntelliVue MX40 (EKG+SpO2)</u></p>				
865351	MX40 2.4 GHz Smart Hopping	24	0 Kč	0 Kč



Konečná cena bez DPH

1 467 000 Kč

Konečná cena s DPH

1 775 070 Kč

Vystavení: 25.III.2020
Platnost do: 24.V.2020
Platební podmínky: dle KS
Záruka: 24 měsíců

