



Veřejnoprávní smlouva o poskytnutí individuální účelové neinvestiční dotace z rozpočtu Středočeského kraje

Smluvní strany

Středočeský kraj

se sídlem Zborovská 81/11, PSČ 150 21, Praha 5
IČ: 70891095 DIČ: CZ 70891095
zastoupený: Martinem Draxlerem, radním pro oblast regionálního rozvoje, cestovního ruchu a sportu pověřeným usnesením Zastupitelstva Středočeského kraje č. 064-22/2020/ZK ze dne 27. 01. 2020
bankovní spojení: 4440009090/6000
(dále jen: **poskytovatel**)

a

Bruslařský klub Mladá Boleslav, z.s.

se sídlem Viničná 31, 293 01 Mladá Boleslav
IČ: 26614448
zástupce příjemce: Ing. Milan Ficek, předseda výkonného výboru
bankovní spojení: 
(dále jen: **příjemce**)

uzavírají v souladu s § 10a zákona č. 250/2000 Sb., o rozpočtových pravidlech územních rozpočtů, ve znění pozdějších předpisů, tuto smlouvu:

Článek I.

Předmět smlouvy, účel a výše dotace.

1. Poskytovatel touto smlouvou poskytuje příjemci z rozpočtu Středočeského kraje individuální účelovou neinvestiční dotaci ve výši **1 575 000,00 Kč** (slovy: **jeden milion pět set sedmdesát pět tisíc korun českých**) na činnost a provoz sportovního centra mládeže **Hokejové centrum mládeže v Mladé Boleslavi** (dále jen „SCM“) zřízeného v rámci projektu „**PODPORA SPORTOVNÍCH CENTER MLÁDEŽE VE STŘEDOČESKÉM KRAJI**“, (dále jen „projekt“), který je příjemcem realizován v období od 01. 01. – 31. 12. 2020. Dotace je určena pro podporu reprezentantů a talentovaných sportovců zařazených v SCM.
2. Předpokládané celkové finanční náklady na realizaci projektu dle žádosti o poskytnutí dotace činí 12 020 000,00 Kč.
3. Převod peněžních prostředků dle odstavce 1 tohoto článku bude poskytovatelem proveden bankovním převodem na účet příjemce uvedený v záhlaví této smlouvy jednorázově do 60 dnů ode dne nabytí účinnosti této smlouvy.

Článek 2 Podmínky pro poskytnutí dotace

1. Příjemce je povinen dotaci použít jen k účelu, na který mu byla poskytnuta, a to efektivně a hospodárně v souladu s přílohou č. 1 - Závazné parametry projektu – podpora SCM v roce 2020, která je nedílnou součástí této smlouvy. Parametry projektu, uvedené v příloze č. 1, jsou závazné. O změnu závazných parametrů může Příjemce písemně požádat Poskytovatele do 31. 12. 2020. Písemnou žádost předkládá Příjemce Odboru regionálního rozvoje, oddělení mládeže a sportu Krajského úřadu Středočeského kraje. Žádost musí být doručena do podatelny Krajského úřadu Středočeského kraje do konce uvedené lhůty. O žádosti Příjemce, tj. jejím odsouhlasení či odmítnutí, rozhoduje Rada Středočeského kraje. Změna rozpočtu bude řešena číslovaným dodatkem ke Smlouvě.
2. Dotace je poskytována příjemci i na finanční náklady projektu spočívající v uhrazené dani z přidané hodnoty v souvislosti s realizací projektu, a to v těchto případech:
 - a) není-li příjemce registrovaným plátcem daně z přidané hodnoty dle zákona č. 235/2004 Sb., ve znění pozdějších předpisů (dále jen „zákon č. 235/2004 Sb.“),
 - b) je-li příjemce registrovaným plátcem daně z přidané hodnoty, kterému však nevznikl v souvislosti s realizací projektu nárok na odpočet uhrazené daně z přidané hodnoty dle zákona č. 235/2004 Sb.,
 - c) je-li příjemce registrovaným plátcem daně z přidané hodnoty, kterému vznikl v souvislosti s realizací projektu pouze částečný nárok na odpočet uhrazené daně z přidané hodnoty; v tomto případě je příjemci poskytována dotace i na finanční náklady projektu, spočívající v uhrazené dani z přidané hodnoty, u níž příjemci nevznikl nárok na odpočet daně z přidané hodnoty dle zákona č. 235/2004 Sb.
3. Dotace je poskytována jako **neinvestiční**.
4. Dotaci lze použít na:
 - a) sportovní přípravu sportovců a zabezpečení členů realizačního týmu, včetně účasti na domácích i zahraničních akcích spojených s činností SCM - náklady na soustředění a přípravné akce, na trenérské, zdravotní, metodické, technické a servisní zabezpečení, vybavení sportovními potřebami neinvestičního charakteru, nájemné prostor pro zabezpečení sportovní přípravy, platby rozhodčím, regeneraci a fyzioterapeutické služby,
 - b) zabezpečení sportovců, trenérů a členů realizačního týmu (cestovné, víza, náklady na dopravu osob a materiálu, ubytování, stravování, včetně nákladů na zkvalitnění stravy, služby), pojištění odpovědnosti, standardní úrazové, léčebné náklady v zahraničí, cestovní pojištění, včetně pojištění sportovního materiálu,
 - c) mzdové náklady ředitele/vedoucího SCM, trenérů a členů realizačního týmu, včetně náhrady mezd a povinných odvodů zaměstnavatele je možné čerpat **maximálně do výše 50 % celkového objemu** schválené dotace pro SCM.
5. Dotaci nelze použít na:
 - a) úhradu pořízení investičního majetku nebo technického zhodnocení,
 - b) úhradu výdajů na úhradu úroků, penále, srážek a dalších finančních postihů vč. bankovních poplatků
 - c) financování jiných fyzických nebo právnických osob s výjimkou těch, které poskytují dodávky, výkony a služby související s obsahovým zaměřením projektu SCM,

- d) úhradu výdajů z titulu finančního leasingu osobních automobilů a dalšího hmotného majetku podle zákona o daních z příjmů nebo předpisů upravujících účetnictví,
- e) úhradu cestovních náhrad nad rámec stanovený zákonem č. 262/2006 Sb., zákoník práce, ve znění pozdějších předpisů,
- f) úhradu výdajů na pohoštění a dary,
- g) reklamní a propagační činnosti, které nesouvisí s realizací projektu SCM,
- h) duplicitní úhradu stejných nákladů z různých zdrojů vč. zdrojů ze státního rozpočtu,
- i) financování podnikatelských aktivit a výdělečnou činnost nestátních neziskových organizací,
- j) úhradu členských příspěvků zastřešujícím organizacím působícím v ČR,
- k) vzdělávání, které nesouvisí s činností SCM

6. Příjemce se zavazuje v průběhu i po ukončení realizace projektu, pokud to povaha projektu dovoluje, označit, že projekt je realizován s příspěvím Středočeského kraje. Příjemce je povinen uvádět logo poskytovatele, které je uvedeno v Příloze č. 2 této smlouvy, na webových stránkách příjemce, na tištěných propagačních materiálech, a na oděvu, pokud je součástí projektu (např. na sportovním dresu). Příjemce je rovněž povinen vyvěsit viditelně 2 x banner s logem poskytovatele ve sportovním zařízení, v němž provozuje sportovní činnost.

Příjemce je povinen minimálně měsíčně zasílat aktuální informace o činnosti sportovního centra pro následnou medializaci a dodat poskytovateli fotodokumentaci či tištěné materiály o splnění podmínek, uvedených v tomto odstavci, a to společně s finančním vypořádáním dotace.

7. Příjemce je povinen předložit do 28. 2. 2021 Odboru regionálního rozvoje Krajského úřadu Středočeského kraje finanční vypořádání dotace, které obsahuje přehled o čerpání a použití poskytnutých peněžních prostředků (vyúčtování) a o jejich vrácení do rozpočtu poskytovatele, je-li k jejich vrácení příjemce povinen dle této smlouvy. Ve finančním vypořádání dotace příjemce mimo jiné uvede evidenční číslo smlouvy poskytovatele, uvedené na straně 1 této smlouvy, název projektu, výši poskytnuté dotace poskytovatelem, přepokládané finanční náklady projektu a skutečné finanční náklady projektu.

Příjemce je odpovědný za řádné vyúčtování poskytnuté dotace Poskytovateli. Vyúčtování nákladů Projektu musí obsahovat přehled výdajů hrazených z poskytnutých peněžních prostředků. Vyúčtování je příjemce povinen doložit kopiemi prvotních účetních dokladů do částky odpovídající výši dotace, které osvědčují jeho použití na sjednaný účel v souladu se závaznými parametry projektu, a které musí obsahovat náležitosti stanovené zákonem č. 563/1991 Sb., o účetnictví, ve znění pozdějších předpisů. Příjemce dále vyúčtování doloží kopiemi smluv o spolupráci, nájmu, kupních smluv, pracovních smluv, objednávek a dalších dokladů, které se vztahují k realizaci projektu.

Spolu s finančním vypořádáním dotace předloží příjemce i stručnou Závěrečnou zprávu o realizaci projektu s vyhodnocením realizace.

8. Nespotřebované peněžní prostředky je příjemce povinen vrátit poskytovateli na jeho bankovní účet nejpozději do 28. 02. 2021.
9. Peněžní prostředky vrací příjemce na účet poskytovatele uvedený na str. 1 této smlouvy, a to pod stejnými symboly - stejným účelovým znakem, pod kterým mu byly peněžní prostředky poskytovatelem poskytnuty, nesdělí-li poskytovatel písemně příjemci, že má uvést při převodu peněžních prostředků jiné údaje.

10. Příjemce je povinen umožnit Poskytovateli v souladu se zákonem 320/2001 Sb. o provedení průběžné a následné kontroly hospodaření s veřejnými prostředky z poskytnuté dotace, jejich použití k účelu, který je v souladu s touto smlouvou a předložit při kontrole všechny potřebné účetní a jiné doklady. Příjemce se zavazuje poskytnout v případě kontroly maximální součinnost.
11. Každé neoprávněné použití nebo zadržení peněžních prostředků poskytnutých příjemci jako dotace dle této smlouvy je porušením rozpočtové kázně podle ustanovení § 22 z. č. 250/2000 Sb. - Stanovení odvodu za porušení rozpočtové kázně a penále za prodlení s odvodem za porušení rozpočtové kázně se řídí § 22 z. č. 250/2000 Sb. Odvod za porušení rozpočtové kázně odpovídá výši neoprávněně použitých nebo zadržených peněžních prostředků, není-li v této smlouvě stanoveno jinak.
12. Příjemce je povinen uchovávat veškeré písemnosti, týkající se poskytnutí dotace podle této smlouvy včetně vyúčtování dotace se všemi písemnými doklady, a to takovým způsobem, aby bylo možno prokázat oprávněnost použití peněžních prostředků v souladu s touto smlouvou, a to po dobu deseti let od ukončení realizace projektu.
13. Příjemce není oprávněn bez souhlasu poskytovatele postoupit svá práva a povinnosti plynoucí z této smlouvy třetí osobě.
14. V případě přeměny právnické osoby příjemce je příjemce povinen vyžádat si souhlas od poskytovatele s převodem práv a povinností z této smlouvy v dostatečném předstihu. V případě nesouhlasu poskytovatele je příjemce povinen vrátit všechny prostředky dotace do 30 dnů od přeměny právnické osoby na účet poskytovatele. Příjemce je povinen písemně informovat poskytovatele o přeměně právnické osoby, a to do 10 pracovních dnů ode dne, kdy došlo k přeměně právnické osoby.
15. V případě vstupu do likvidace je příjemce povinen vrátit všechny prostředky dotace, které nebyly do data vstupu do likvidace použity na účel dotace, a to do 30 dnů od vstupu do likvidace na účet poskytovatele, a ve stejném termínu předložit finanční vypořádání dotace v rozsahu, jak je výše uvedeno. Příjemce je povinen písemně informovat poskytovatele o vstupu právnické osoby do likvidace, a to do 10 pracovních dnů ode dne vstupu právnické osoby do likvidace.
16. Povinnost uvedenou v odstavcích 14. a 15. tohoto článku příjemce nemá, jestliže již není povinen uchovávat veškeré písemnosti, týkající se poskytnutí dotace, podle odstavce 12. tohoto článku.
17. Poskytovatel uděluje příjemci souhlas s bezúplatným užitím loga Středočeského kraje způsobem a v rozsahu uvedeném v této smlouvě (ke stažení na webových stránkách kraje).

Článek III. Závěrečná ustanovení.

1. O poskytnutí dotace rozhodlo Zastupitelstvo Středočeského kraje usnesením č. 064-22/2020/ZK ze dne 27. 01. 2020 a v případě tohoto právního jednání Středočeského kraje jsou splněny podmínky uvedené v § 23 zákona č. 129/2000 Sb., o krajích, ve znění pozdějších předpisů, nezbytné k jeho platnosti.
2. Právní vztahy v této smlouvě neupravené se řídí příslušnými ustanoveními zákona č. 250/2000 Sb.
3. Tuto smlouvu je možné měnit pouze písemnou dohodou smluvních stran ve formě písemných číslovaných dodatků této smlouvy, podepsaných oběma smluvními stranami.
4. Tato smlouva se vyhotovuje ve třech stejnopisech s platností originálu, z nichž jeden obdrží příjemce a dva poskytovatel.

5. Tato smlouva nabývá platnosti dnem jejího podpisu oběma smluvními stranami a účinnosti dnem jejího zveřejnění v registru smluv, které provede poskytovatel.

Přílohy:

č. 1 - Závazné parametry projektu

č. 2 - logo poskytovatele

V MLADÉ BOLESLAVI dne 29.3.2020

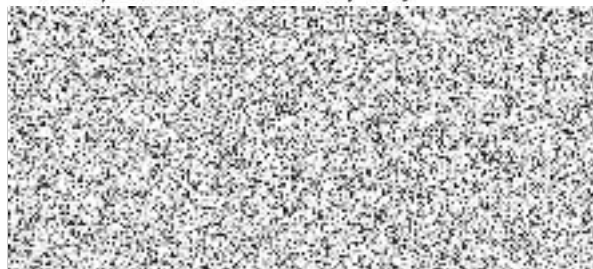
V Praze dne 09-04-2020

Příjemce: **Bruslařský klub Mladá Boleslav, z.s.**



Ing. Milan Ficek
předseda výkonného výboru

Poskytovatel: **Středočeský kraj**



Martin Draxler
radní pro oblast regionálního rozvoje,
cestovního ruchu a sportu



Závazné parametry projektu – podpora SCM v roce 2020

Příloha č. 1 ke smlouvě

Název SCM	Hokejové centrum mládeže v Mladé Boleslavi		
------------------	--	--	--

Žadatel	Bruslařský klub Mladá Boleslav, z.s.	IČO	26614448
----------------	--------------------------------------	------------	----------

Adresa sídla	Viničná 31, 293 01 Mladá Boleslav	DIČ	
---------------------	-----------------------------------	------------	--

1.	Mzdové náklady (jedná se o úhrady spojené s činností SCM - práce na smlouvu, DPP, DPČ apod., včetně fakturací).		
	Pracovní pozice - činnost		
	Vedoucí (ředitel) sportovního centra, vedoucí trenér, trenér, asistent apod.		
	CELKEM		625 000,00

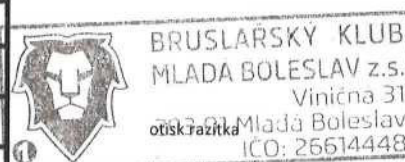
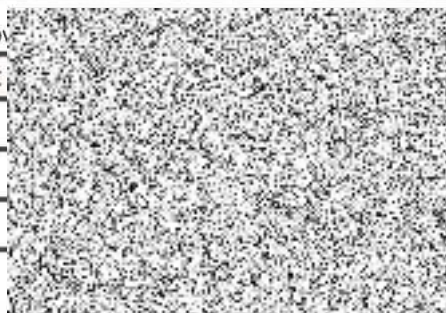
2.	Náklady na služby (jedná se o úhrady spojené s činností SCM)		
	Zdravotní služby (lékařské, fyzioterapeutické, regenerace apod.)		
	Pronájem sportovišť		
	Soutěže (doprava, ubytování, stravování)		
	Soustředění/výcvikové tábory (doprava, ubytování, stravování)		
	Ubytování a stravování pro členy centra ze vzdálenějších míst		
	Administrativa a účetnictví		
	Rozhodčí		
	CELKEM		550 000,00

3.	Materiální náklady (jedná se o úhrady spojené s činností SCM neinvestičního charakteru)	Cena s DPH
	Sportovní vybavení (dresy, oblečení, obuv apod.)	
	Sportovní potřeby (míče, nářadí a náčiní, výstroj apod.)	
	Spotřební materiál (potravinové a vitamínové doplňky, tejpky, nápoje při sport. činnosti apod.)	
	CELKEM	400 000,00

NÁKLADY NA PROJEKT CELKEM	1 575 000,00
----------------------------------	---------------------

Prohlašujeme, že uvedené ceny jsou v místě obvyklé.

Rozpočet	
Jméno a příjmení	Ing. Milan Ficek
Podpis	
Dne	24. března 2020



Logo Středočeského kraje



Středočeský kraj

Další různé typy a formáty loga Středočeského kraje naleznete zde:

<https://www.kr-stredocesky.cz/web/kraj/logo-stredoceskeho-kraje>

