

## **SMLOUVA O DÍLO č. 26/2020/08**

Výzva k podání nabídek č. 12 v kategorii 27 - Výroba dříví komplexní četou – LZ Boubín /  
polesí Zdíkov / nahodilá těžba 2

Ev.č. zakázky: 5/2020/055

Smluvní strany

**Lesy České republiky, s.p.**,  
se sídlem Přemyslova 1106/19, Nový Hradec Králové, 500 08 Hradec Králové  
zapsaný v Obchodním rejstříku vedeném u Krajského soudu v Hradci Králové, oddíl A  
XII, vložka 540,  
IČO: 421 96 451  
DIČ: CZ42196451  
zastoupený Ing. Milošem Juhou, Ph.D., ředitelem LZ Boubín,  
bankovní spojení: 6905281/0100

(dále jen „**Objednatel**“)

na straně jedné

a

název/jméno a příjmení: **Lukáš Kůs**  
se sídlem/místem podnikání: Jedlová 198, 38601 Strakonice  
IČO: 05601517  
DIČ: ---  
zapsán(a) v Obchodním rejstříku vedeném: ---  
zastoupená(ý) Lukášem Kůsem  
bankovní spojení: XXXXXXXXXX

(dále jen „**Zhotovitel**“)

na straně druhé

uzavírají níže uvedeného dne, měsíce a roku v souladu s ust. § 2586 a násl. zákona č. 89/2012  
Sb., občanský zákoník, ve znění pozdějších předpisů (dále jen „**Občanský zákoník**“) tuto

### **Smlouvu o dílo**

(dále též jen „smlouva“)

#### **1. Úvodní ustanovení**

- 1.1. Smlouva je smlouvou na plnění veřejné zakázky zadané v rámci dynamického nákupního systému s názvem „Provádění těžebních činností (DNS)“, jehož zavedení bylo oznámeno ve Věstníku veřejných zakázek pod ev. č. **Z2019-035921** (dále jen „DNS“) a to v kategorii DNS **27 - Výroba dříví komplexní četou – LZ Boubín**.

- 1.2. Smlouva je uzavřena na základě výsledků řízení k zadání veřejné zakázky v DNS zahájeného výzvou k podání nabídky ve smyslu § 141 odst. 1 zákona č. 134/2016 Sb., o zadávání veřejných zakázek, ve znění pozdějších předpisů (dále jen „zákon“), odeslanou dne 18.3.2020 (dále také jen „Výzva k podání nabídek“) a v souladu s nabídkou Zhotovitele podanou v tomto řízení.
- 1.3. K podání nabídky v byli vyzváni všichni dodavatelé zařazení do příslušné kategorie DNS uvedené v odstavci 1.1. této smlouvy
- 1.4. Zhotovitel se touto smlouvou zavazuje provést (popř. zabezpečit veškeré práce) na své náklady a nebezpečí pro Objednatele dílo specifikované v článku 2. této smlouvy. Objednatel se zavazuje řádně provedené dílo od Zhotovitele převzít a zaplatit Zhotoviteli za jeho provedení cenu sjednanou touto smlouvou.

## 2. Předmět plnění

- 2.1. Dílem dle této smlouvy se rozumí provádění těžby, manipulace a přibližování dříví komplexní četou zahrnující především následující činnosti:

- těžba dříví včetně druhování a manipulace pomocí JMP,
- vyvezení vytěženého dřeva na lokalitu OM pomocí UKT/SLKT (vyvážecího vleku), roztřídění dle výrobních sortimentů a ukládání (svážení) dříví do skládek = měřitelných hrání o min. objemu 2 prm,
- ukládání hrání na podvaly
- rozřezání neúžitkové hmoty nehroubí<sup>1</sup> vztahující se k těžené dřevní hmotě do maximálně dvoumetrových sekcí,  
(dále též souhrnně jako „těžební činnosti“)

a dále činnosti s těmito související:

- ukládání klestu na hromady nebo řady, kde to zvolený typ technologie umožňuje
- u polomu převrácení "vývratových koláčů" zpět do stabilní polohy
- u polomu odřezání a vyvážení oddenkových pahýlů
- provedení potěžebních úprav apod.

dále také souhrnně jen „těžební činnost“ nebo „dílo“.

- 2.2. **Celkové předpokládané množství zpracovaného dříví (CPM) po dobu platnosti této smlouvy činí 660 m<sup>3</sup>.**
- 2.3. Smluvní strany shodně konstatují, že CPM je pouze předpokládaným/orientačním údajem, přičemž množství dříví Zhotovitelem skutečně zpracovaného na základě této smlouvy se může od CPM lišit (směrem nahoru i dolů). O změně v množství zpracovávaného dříví vždy rozhoduje Objednatel. Objednatel je oprávněn jednostranně změnit množství dříví, které bude Zhotoviteli zadáno ke zpracování, a to v objemu až ± 20 % množství dříví uvedeného v příloze č. 1 smlouvy (Ceníku) u jednotlivé její položky. Celková cena díla **nesmí překročit 120 % částky uvedené v článku 4., odstavci 4.1 této smlouvy**. Zhotovitel se zavazuje zpracovat celé skutečné množství dříví (tj. i v množství vyšším/nížším než uvedeném v odstavci 2.2. této smlouvy), a to za jednotkové ceny uvedené příloze č. 1 této smlouvy.

---

<sup>1</sup>Tj. nadzemní část stromu do 7 cm v průměru, bez hmoty pařezu.

2.4. **Objednatel určuje pořadí porostů, ve kterých budou činnosti vymezené touto smlouvou prováděny. Zhotovitel je povinen se stanoveným pořadím řídit.**

### 3. Místo a termín plnění

3.1. Místo plnění: LZ Boubín, polesí Zdíkov

3.2. Termín zahájení provádění díla (prací): **6.4.2020**

Termín dokončení díla: **31.5.2020**

Časové rozložení plnění: **rovnoměrný týdenní podíl m<sup>3</sup> z CPM po celé období trvání této smlouvy**

3.3. Zahájením prací ve smyslu této smlouvy se rozumí započítí kterékoliv činnosti uvedené v článku 2, odstavci 2.1. této smlouvy.

3.4. Dílo je provedeno, je-li dokončeno v souladu s ujednáními dle této smlouvy, předáno a nevykazuje-li. Objednatel není povinen převzít dílo s vadami.

3.5. O předání a převzetí díla bude pořízen písemný protokol podepsaný oběma smluvními stranami. Náležitosti písemného protokolu jsou uvedeny v článku 8 této smlouvy.

### 4. Cena

4.1. Smluvní strany sjednávají za řádné a včasné provedení díla následující celkovou cenu díla:

<b>Celková cena díla</b>	<b>Kč bez DPH<sup>2</sup></b>	<b>302 510,-</b>
--------------------------	-------------------------------	------------------

4.2. Zhotoviteli bude placena cena za skutečně poskytnuté plnění (řádne provedené dílo) stanovená jako součin m<sup>3</sup> zpracovaného (tj. i přiblíženého) dřeva a **jednotkové ceny uvedené v příloze č. 1 této smlouvy (Ceníku).**

4.3. Právo na zaplacení ceny díla vzniká provedením celého díla, tj. po dokončení a předání celého díla. Objednatel nebude poskytovat zálohu na dílo ani přiměřenou část odměny.

4.4. Celková cena díla zahrnuje veškeré náklady Zhotovitele na řádné provedení díla a poskytnutí veškerých plnění dle této smlouvy. Změna výše celkové ceny díla je možná jen za podmínek stanovených touto smlouvou. Jednotkové ceny v Kč bez DPH/m<sup>3</sup> uvedené v příloze č. 1 této smlouvy (Ceníku) jsou po celou dobu platnosti této smlouvy neměnné a nemohou být překročeny (zvýšeny).

### 5. Platební podmínky

5.1. Cena bude Objednatelem hrazena na základě řádných daňových dokladů (faktur) vystavených Zhotovitelem a doručených Objednateli.

5.2. Zhotovitel je oprávněn fakturovat cenu po protokolárním převzetí díla Objednatelem. Objednatel ve spolupráci se Zhotovitelem připraví předávací protokol, jehož náležitosti stanoví článku 8 této smlouvy. Kopii předávacího protokolu Zhotovitel

<sup>2</sup> V případě, že Zhotovitelem je neplátce DPH, celková cena díla zde uvedená je cenou konečnou.

připojí k faktuře.

- 5.3. Je-li zhotovitel plátcem DPH, za den uskutečnění zdanitelného plnění se považuje den provedení díla, tzn. den podpisu předávacího protokolu, kterým Zhotovitel předává Objednateli bezvadné dílo. Zhotovitel vystaví daňový doklad (fakturu) do 10 dnů ode dne podpisu předávacího protokolu ve smyslu předchozí věty, v případě plátce DPH ode dne uskutečnění zdanitelného plnění a neprodleně jej doručí Objednateli.
- 5.4. Lhůta splatnosti daňových dokladů (faktur), resp. ceny účtované Zhotovitelem Objednateli, na jejich základě bude činit vždy 21 dnů ode dne doručení řádného daňového dokladu (faktury) Objednateli.
- 5.5. Faktura se považuje za uhrazenou včas, je-li příslušná fakturovaná částka odepsána z bankovního účtu Objednatele ve prospěch bankovního účtu Zhotovitele nejpozději v den splatnosti ceny (částky) dle příslušné faktury.
- 5.6. Daňový doklad (faktura) musí obsahovat veškeré náležitosti stanovené příslušnými právními předpisy, zejména zákona č. 235/2004 Sb., o dani z přidané hodnoty, ve znění pozdějších předpisů (dále jen „zákon o DPH“). V případě, že daňový doklad (faktura) nebude obsahovat některou z předepsaných náležitostí či požadavků ujednaných touto smlouvou, je Objednatel oprávněn takový daňový doklad (fakturu) vrátit s uvedením důvodu Zhotoviteli, aniž by se dostal do prodlení s jeho úhradou. Lhůta splatnosti v takovém případě počíná běžet až od doručení řádně opraveného či doplněného daňového dokladu (faktury), a to případně včetně požadovaných příloh. Přílohou faktury bude předávací protokol dle článku 8 této smlouvy. V případě, že práce nebudou provedeny Zhotovitelem řádně či vykazují vady, užije se tohoto ustanovené obdobně.
- 5.7. V případě, že těžební činnosti (dílo) nebudou provedeny Zhotovitelem řádně či vykazují-li vady, Objednatel není povinen provedené práce od Zhotovitele převzít, Zhotoviteli zaplatit a současně Zhotovitel není oprávněn v takovém případě k vystavení faktury.
- 5.8. Zhotovitel není oprávněn započíst jakékoliv své pohledávky proti pohledávkám Objednatele, Zhotovitel není dále oprávněn postoupit jakoukoliv objednávku za Objednatelem třetí osobě, stejně jako není oprávněn ji zastavit nebo s ní jinak nakládat, ledaže bude mezi smluvními stranami ujednáno jinak.
- 5.9. Stane-li se Zhotovitel nespolehlivým plátcem ve smyslu § 106a zák. č. 235/2004 Sb., o dani z přidané hodnoty, ve znění pozdějších předpisů (zákon o DPH), je povinen neprodleně o tomto písemně informovat Objednatele<sup>3</sup>.
- 5.10. Bude-li Zhotovitel ke dni zdanitelného plnění veden jako nespolehlivý plátcem ve smyslu § 106a zákona o DPH, je Objednatel oprávněn část ceny odpovídající dani z přidané hodnoty uhradit přímo na účet správce daně v souladu s ust. § 109a zákona o DPH. Zhotovitel obdrží pouze cenu za dílo bez DPH<sup>4</sup>.

## **6. Podmínky provádění díla, práva a povinnosti smluvních stran**

- 6.1. Objednatel se zavazuje předat Zhotoviteli všechny porosty (v této smlouvě souhrnně označovány rovněž jako pracoviště), a to bez zbytečného odkladu po nabytí účinnosti

---

<sup>3</sup> Netýká se Zhotovitele, který je neplátcem DPH.

<sup>4</sup> Netýká se Zhotovitele, který je neplátcem DPH.

této smlouvy. Zhotovitel potvrdí převzetí pracoviště podpisem na výrobním lístku, přičemž každá ze smluvních stran obdrží jedno originální vyhotovení výrobního lístku.

- 6.2. Zhotovitel se zavazuje, že vlastní těžbu bude provádět pouze a výhradně za použití mechanismů uvedených v příloze č. 1 této smlouvy. Dále se Zhotovitel zavazuje, že pokud byly ve Výzvě k podání nabídek stanoveny Objednatelem v bodě 2.2.6. požadavky na technologické vybavení Zhotovitele zohledňující prostředí a podmínky, ve kterých má být technologie nasazena, provede Zhotovitel dílo v souladu s těmito podmínkami. V případě, že Zhotovitel některou z těchto uvedených podmínek poruší je Objednatel oprávněn postupovat v souladu s odstavcem 7.1. a 9.4. této smlouvy..
- 6.3. Zhotovitel je povinen na žádost Objednatele prokázat předložením relevantních dokladů, případně provedením vážení a měření, že mechanismy užívané k plnění předmětu této smlouvy splňují požadavky stanovené Objednatelem dle předcházejícího odstavce tohoto článku smlouvy. V případě, že Zhotovitel splnění příslušných omezení v přiměřené lhůtě stanovené Objednatelem neprokáže, má se za to, že mechanismy užívané Zhotovitelem k plnění předmětu této smlouvy stanovené požadavky nesplňují a Objednatel je oprávněn postupovat v souladu s článkem 7, odstavcem 7.1. a článkem 9, odstavcem 9.4. této smlouvy.
- 6.4. Zhotovitel se zavazuje provést manipulaci dříví podle „sortimentace“, tj. dle specifikace technických požadavků Objednatele na výrobu sortimentů dříví. Sortimentaci předá Objednatel Zhotoviteli před zahájením prací při předání pracoviště.
- 6.5. Objednatel seznámí Zhotovitele s fytogeografickými a biogeografickými údaji v chráněných a zvláště chráněných územích vyskytujících se v místě práce a pohybem externích subjektů (dle norem ISO).
- 6.6. Objednatel je oprávněn provádět přezkoumání havarijní připravenosti Zhotovitele (dle norem ISO).
- 6.7. Objednatel je oprávněn kontrolovat průběh provádění díla (prací) Zhotovitelem, řídit jejich postup a upřesňovat sortimentaci, je oprávněn v případě sporu nebo mimořádných okolností probíhající práce zastavit, popř. přerušit.
- 6.8. Zhotovitel je oprávněn používat pro účely plnění předmětu této smlouvy bezplatně LDS<sup>5</sup>, která je v majetku Objednatele; při tomto užívání je však povinen postupovat s péčí řádného hospodáře tak, aby došlo pouze k přiměřenému opotřebování LDS. V případě poškození LDS, vzniklého v souvislosti s plněním předmětu této smlouvy, má Objednatel právo požadovat náhradu vzniklé škody.
- 6.9. Zhotovitel se zavazuje:
  - a) udržovat bezvadný technický stav použitých mechanismů tak, aby nedocházelo k únikům oleje či provozních kapalin zapříčiněných jejich nevhodným technickým stavem,
  - b) používat výhradně mechanismy vybavené biologicky odbouratelnými oleji,
  - c) používat vhodné osobní ochranné pracovní prostředky a dodržovat předpisy o bezpečnosti a ochraně zdraví při práci a předpisy o požární ochraně,
  - d) disponovat oprávněními vyžadovanými v souvislosti s provozem a použitím mechanismů,

---

<sup>5</sup> Lesní dopravní síť.

- e) neohrožovat provoz na silničních komunikacích, železničních tratích a elektrickém vedení,
- f) v případě poškození kmenů a kořenových náběhů provést na své náklady ošetření poškozených míst, nejpozději do konce pracovní směny, při níž došlo k poškození, a to prostředkem zabraňujícím napadení dřevokaznými houbami,
- g) v případě poškození oplocenek/y provést na své náklady opravu oplocenek/y do konce pracovní směny, při níž došlo k poškození,
- h) zajistit zpracování havarijních připravenosti personálu, havarijních postupů, pomůcek a strojů pracujících na pracovištích Objednatele (dle norem ISO),
- i) **nasazovat svoje kapacity tak, aby po celou dobu plnění byla přítomna alespoň jedna komplexní četa (tj. 1 těžař + 1 UKT/SLKT),**
- j) **nasazovat svoje kapacity tak, aby v průběhu prací nevznikaly na lokalitě P zásoby vyšší než 100 m<sup>3</sup>.** Pokud k překročení výše uvedené zásoby dojde, vyhrazuje si Objednatel právo zastavit práce do doby, než budou zásoby dřevní hmoty sníženy na výše uvedené množství.

6.10. Zhotovitel se dále zavazuje dodržovat následující podmínky:

- a) při zpracování nahodilé těžby smějí být těženy pouze úplně vyvrácené a zlomené stromy a dále pak veškeré stromy vyznačené příslušným lesníkem (např. kůrovcové souše, stromy nahnuté, zavěšené nebo jinak překážející). V těchto těžbách se však všechny vyznačené stromy musí vytěžit;
- b) Těžba musí být prováděna tak, aby bylo zpracováno veškeré hroubí<sup>6</sup>. Ostatní dříví musí být zkráceno na díly kratší než 2 m. Pro účely příjmu dříví a jeho evidence se dříví měří do průměru 7 cm. Střední průměr se měří ve středu vzdálenosti mezi dolním čelem kmene a místem, kde dříví dosahuje průměru 7 cm.
- c) Odstraňování zavěšených stromů a uvolňování zakácených cest a odvodňovacích příkopů musí být prováděno neprodleně, nejpozději do konce pracovní směny.

6.11. **Zhotovitel je po ukončení prací povinen provést potěžební asanaci pracoviště (oprava narušení půdního krytu – koleje od použité mechanizace, poškození technických památek aj.), vyčistit odvodňovací síť, příkopy LDS, a to dle dohody s Objednatelem.**

6.12. Zhotovitel je povinen v průběhu smluvního vztahu předcházet možným škodám. Je proto povinen veškeré činnosti upravené touto smlouvou zajišťovat a vykonávat tak, aby neohrozil životní prostředí, majetek České republiky nebo Objednatele ani jiných právnických nebo fyzických osob ani zdraví svých zaměstnanců nebo třetích osob. Zhotovitel odpovídá za škody, které vzniknou v souvislosti se zajišťováním a prováděním činností upravených smlouvou, odpovídá i za škody, které způsobí jeho zaměstnanci nebo právnické či fyzické osoby, které Zhotovitel využije pro plnění uvedených povinností, včetně škod takto způsobených cestou do místa plnění, v místě plnění nebo cestou z místa plnění a v bezprostředním okolí. Zhotovitel nese odpovědnost za plnění svých povinností ze smlouvy ve stejném rozsahu i v případě, že činnosti upravené smlouvou provádí prostřednictvím třetích osob.

6.13. Zhotovitel odpovídá za:

<sup>6</sup> Tj. nadzemní část stromu od 7 cm v průměru s kůrou, bez hmoty pařezu. Hroubí stromu je tvořeno hroubím kmene a hroubím větví.

- a) škody na životním prostředí, životech a zdraví lidí, živočichů, rostlin a škody na majetku České republiky nebo Objednatele či dalších osob, ke kterým dojde v důsledku používání nevhodných či nedovolených technologií či postupů, používání nevhodných či nedovolených ropných produktů, nepovolených chemikálií, závadných látek a materiálů, či nedodržením platných právních předpisů, např. zákona č. 185/2001 Sb., o odpadech a o změně některých dalších zákonů, zákona č. 254/2001 Sb., o vodách a o změně některých dalších zákonů (vodní zákon), zákona č. 114/1992 Sb., o ochraně přírody a krajiny, zákona č. 20/1987 Sb., o státní památkové péči, vyhlášky č. 327/2004 Sb.,
  - b) zabezpečení dodržování povinností vyplývajících pro vlastníka lesa z ustanovení § 32 odst. 8 a § 34 odst. 1 zákona č. 289/1995 Sb., o lesích a o změně a doplnění některých zákonů (lesní zákon), ve znění pozdějších předpisů;
  - c) újmu vzniklou nedodržením termínů dle ustanovení předpisů uvedených v této Smlouvě;
  - d) zajištění požární ochrany a posouzení požárního nebezpečí podle § 6 zákona č. 133/1985 Sb., o požární ochraně.
- 6.14. Objednatel nenese odpovědnost za škody způsobené jednáním či opomenutím Zhotovitele nebo za škody, za které Zhotovitel odpovídá dle smlouvy.

## 7. Smluvní pokuty a úrok z prodlení

- 7.1. V případě, že Zhotovitel poruší článek 6, odst. 6.2. této smlouvy a vlastní těžbu Zhotovitel neprovede pouze a výhradně za použití mechanismů, uvedených v této smlouvě nebo neprovede dílo v souladu s požadavky na technologické vybavení Zhotovitele, zohledňující prostředí a podmínky, ve kterých má být technologie nasazena, Zhotovitel se zavazuje zaplatit Objednateli smluvní pokutu ve výši 10.000 Kč za každý jednotlivý případ porušení povinnosti. Uplatněním nároku na zaplacení této smluvní pokuty není dotčeno právo Objednatele od této smlouvy odstoupit dle článku 9.4 této smlouvy.
- 7.2. Objednatel je oprávněn uplatnit smluvní pokutu vůči Zhotoviteli v případě, že:
- **Zhotovitel se ocitl v prodlení s dokončením díla (prací) ujednaným v čl. 3. této smlouvy o dílo. Zhotovitel se zavazuje zaplatit Objednateli smluvní pokutu ve výši 5.000, - Kč, a to za každý i započatý den prodlení;**
  - **Zhotovitel po celou dobu plnění nezajistí přítomnost alespoň jedné komplexní čety (tj. 1 těžář + 1 UKT/SLKT). Zhotovitel se zavazuje zaplatit Objednateli smluvní pokutu ve výši 5.000, - Kč za každý jednotlivý případ přerušeni doby plnění na více jak 5 dní.**
  - Zhotovitel nezajistil včasné ošetření kořenových náběhů či kmenů, které poškodil při těžbě či pojíždění v porostu, a to nejpozději do konce pracovní směny, při níž došlo k poškození. Zhotovitel se zavazuje zaplatit Objednateli smluvní pokutu ve výši 300,- Kč, a to za každý včas neošetřený kořenový náběh či kmen a za každý následující den prodlení s ošetřením stromu či kořenového náběhu;
  - Zhotovitel nezajistil včasnou opravu jím poškozené oplocenky, a to nejpozději do konce pracovní směny, při níž k poškození došlo. Zhotovitel se zavazuje zaplatit Objednateli smluvní pokutu ve výši 500 Kč, a to za každou včas neopravenou oplocenku a za každý následující den prodlení s opravou poškozené oplocenky.

- Zhotovitel provedl neoprávněnou těžbu dříví. Zhotovitel se zavazuje zaplatit Objednateli smluvní pokutu ve výši 1.000,- Kč, a to za každý m<sup>3</sup> neoprávněně vytěženého dříví;
  - Při přejímce dříví na odvozním místě nebo při prodeji tohoto dříví třetí osobě byly zjištěny výrobní vady, které jsou neodstranitelné a které mají za následek snížení ceny zboží (např. trhliny, nedodržení nadměrku, měkká hniloba, nedodržení min. čepu). Zhotovitel se zavazuje zaplatit Objednateli smluvní pokutu ve výši 1.000,- Kč za každý 1 m<sup>3</sup> vadného zboží.
  - Zhotovitel nedodržel maximální velikost pařezů. Zhotovitel se zavazuje zaplatit Objednateli smluvní pokutu ve výši 300,-Kč, a to za každý nedostatečně seříznutý pařez.
  - Zhotovitel porušil jakoukoliv povinnost stanovenou v článku 6, odst. 6.11. této smlouvy, zejm. neprovedl potěžební asanaci, nevyklidil a nevyčistil odvodňovací sítě, LDS a lokalitu OM řádně a včas. Zhotovitel se zavazuje zaplatit Objednateli smluvní pokutu ve výši 10.000,- Kč za každý i započatý den prodlení se splněním povinnosti.
- 7.3. V případě, že Zhotovitel poruší jakoukoliv jinou povinnost stanovenou touto smlouvou a nezjedná nápravu ani v přiměřené lhůtě poskytnuté Objednatelem, zavazuje se Zhotovitel zaplatit Objednateli smluvní pokutu ve výši 5.000 Kč za každý jednotlivý případ porušení povinnosti.
- 7.4. Smluvní pokuta může být ukládána i opakovaně.
- 7.5. Zaplacením smluvní pokuty nezaniká povinnost Zhotovitele splnit povinnost, jejíž splnění bylo smluvní pokutou zajištěno, stejně jako tím není dotčeno ani omezeno právo Objednatele na náhradu škody vzniklé porušením povinnosti, jejíž splnění je zajištěno smluvní pokutou, a to v plném rozsahu, popř. právo Objednatele od této smlouvy odstoupit. Ustanovení § 2050 Občanského zákoníku se nepoužije.
- 7.6. Bude-li kterákoliv smluvní strana v prodlení se zaplacením peněžitého dluhu, sjednávají si smluvní strany smluvní úrok z prodlení ve výši 0,05 % z dlužné částky za každý den prodlení se zaplacením peněžitého dluhu.

## 8. Převzetí díla

- 8.1. Podkladem pro vystavení faktury dle článku 5 této smlouvy je doklad potvrzený Objednatelem – Předávací protokol (doklad MVO 513), že dílo v uvedeném množství a druhu je řádně provedeno. Má-li dílo vady, Předávací protokol bude obsahovat i soupis zjištěných vad díla a lhůtu pro jejich odstranění. Stanovením lhůty dle předcházející věty není dotčeno právo zadavatele požadovat zaplacení smluvní pokuty dle článku 7, odstavce 7.2, odrážka první.
- 8.2. Příjem vytěžené dřevní hmoty bude prováděn průběžně společně s lesníkem na lokalitě OM (příp. P) měřením v hraních nebo měřením středových nebo čepových tloušťek a délek, v souladu s Doporučenými pravidly pro měření a třídění dříví v České republice platnými od 1. 1. 2008, a to v závislosti na užití technologii, výjimečně jiným, smluvními stranami písemně ujednaným způsobem:
- a) podle ČSN 480009 (Tabulky a polynomy pro výpočet objemu kulatiny podle středové tloušťky měřené v kůře, vydané MZe po dohodě s MP k 1.1.1995),
  - b) u rovnaného dříví na základě prostorové míry a převodních koeficientů



- c) popř. podle ČSN 480008 (Tabulky objemu výřezů podle čepové tloušťky, měřeno bez kůry),
  - d) popř. podle „Souboru tabulek pro krychlení surového dříví v desetinách“, (doporučeno MZe, 1996)
- 8.3. Platba za provedenou práci je vždy uskutečněna na jednotku prostorového rozdělení lesa dle zadání Objednatele, a to za dřevní hmotu přiblíženou na odvozní místo při současném splnění ostatních ustanovení této smlouvy.
- 8.4. Platba provedená na základě množství dřeva přijatého měřením v hraních nebo měřením středových (čepových) tlouštěk a délek (viz bod 8.1. a 8.2. smlouvy) bude provedena vždy jako konečná. **Rozdíly vzniklé z přejímek dříví u subjektů odebírajícího dříví od Objednatele budou vyhodnoceny při nejbližší inventuře jako inventurní rozdíl do normy a rozdíl nad normu a nebudou tak již zpětně doučtovány.**

## 9. Doba trvání smlouvy, ukončení platnosti smlouvy

- 9.1 Tato smlouva se uzavírá na dobu určitou, a to
- 9.1.1 do doby předání a převzetí řádně provedeného díla; nejdéle však v termínech uvedených v článku 3, odstavci 3.2. této smlouvy, nebo
  - 9.1.2 do naplnění limitu 120 % z částky 302 510,- Kč, podle toho, která skutečnost nastane dříve.
- 9.2 **V případě, že Zhotovitel nezačne provádění díla do pěti (5) pracovních dnů ode dne předání pracoviště, smlouva šestým (6.) pracovním dnem zaniká. Pro případ zániku smlouvy dle tohoto odstavce smlouvy se Zhotovitel zavazuje zaplatit Objednateli částku ve výši 2,5 % z celkové ceny díla dle článku 4., odstavci 4.1 této smlouvy. Lhůta splatnosti za tímto účelem sjednává v délce 14 dnů ode dne zániku této smlouvy.**
- 9.3 Kterákoliv ze smluvních stran je oprávněna od této smlouvy písemně odstoupit v případě jejího podstatného porušení druhou smluvní stranou, kterým se rozumí zejména opakované nekvalitní provedení prací ze strany Zhotovitele, na které Objednatel Zhotovitele upozornil a prodlení s uhrazením sjednané ceny za provedení díla delší než 1 měsíc na straně Objednatele. Odstoupení je účinné dnem jeho doručení druhé smluvní straně a jeho účinky se řídí příslušnými ustanoveními Občanského zákoníku.
- 9.4 Objednatel je dále oprávněn od této smlouvy odstoupit v případě, že mechanismy užívané Zhotovitelem k provedení díla nesplňují požadavky stanovené v článku 6, odstavci 6.2 této smlouvy. Právo Objednatele na zaplacení smluvní pokuty dle článku 7, odstavec 7.1 této smlouvy tím není dotčeno.

## 10. Prevence a detekce trestněprávních či neetických jednání, případná reakce na taková jednání

- 10.1. Smluvní strany níže svým podpisem stvrzují, že v průběhu vyjednávání o této smlouvě vždy jednaly a postupovaly čestně a transparentně a současně se zavazují, že takto budou jednat i při plnění této dohody a veškerých činnostech s ní souvisejících.
- 10.2. Smluvní strany se dále zavazují vždy jednat tak a přijmout taková opatření, aby

nedošlo ke vzniku důvodného podezření na spáchání trestného činu či k samotnému jeho spáchání (včetně formy účastenství), v důsledku tedy jednat tak, aby kterákoliv ze smluvních stran nemohla být přičtena odpovědnost podle zákona č. 418/2011 Sb., o trestní odpovědnosti právnických osob a řízení proti nim, nebo nevznikla trestní odpovědnost fyzických osob (včetně zaměstnanců) podle zákona č. 40/2009 Sb., trestního zákoníku, případně aby nebylo zahájeno trestní stíhání proti jakékoliv ze smluvních stran včetně jejich zaměstnanců podle platných právních předpisů.

- 10.3. Objednatel za tímto účelem vytvořil tzv. Criminal compliance program Lesů České republiky, s. p. (viz [www.lesycr.cz](http://www.lesycr.cz)), (dále jen „CCP LČR“), a v jeho rámci přijal závazek dodržovat zejména Kodex CCP LČR, Protikorupční program LČR a Etický kodex zaměstnanců LČR, a to včetně všech příloh, čímž se LČR vymezují proti jakémukoli protiprávnímu a neetickému jednání a nastavují postupy k prevenci a odhalování takového jednání. Za účelem naplnění tohoto článku, tj. za účelem nastavení funkčních a efektivních prevenčních procesů při plnění této smlouvy nebo v souvislosti s ním, lze obsah těchto dokumentů poskytnout na žádost druhé smluvní straně, která je rovněž může přijmout za své, a to v plném jejich znění.

## **11. Závěrečná ustanovení**

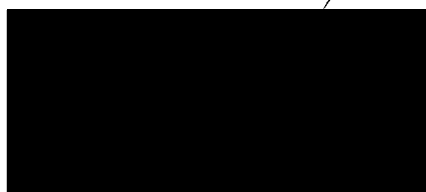
- 11.1 Smlouva se řídí právním řádem České republiky, zejména příslušnými ustanoveními Občanského zákoníku a zákona č. 134/2016 Sb., o zadávání veřejných zakázek, ve znění pozdějších předpisů. Veškeré spory mezi smluvními stranami budou rozhodovány v řízení před obecnými soudy České republiky.
- 11.2 Smlouva nabývá účinnosti dnem jejího uveřejnění v souladu se zákonem č. 340/2015 Sb., o zvláštních podmínkách účinnosti některých smluv, uveřejňování těchto smluv a o registru smluv (zákon o registru smluv) ve znění pozdějších předpisů. V případě, že smlouva nebude podléhat povinnosti uveřejnění dle zákona o registru smluv, nabývá smlouva účinnosti dnem jejího podpisu oběma smluvními stranami.
- 11.3 Zhotovitel bere na vědomí, že Objednatel bude postupovat v souladu se svými povinnostmi stanovenými v § 219 zákona, tedy uveřejní na svém profilu zadavatele údaje a dokumenty, k jejichž uveřejnění je dle zmíněného ustanovení povinen, tedy včetně této smlouvy a všech jejích příloh a výše skutečně uhrazené ceny za plnění smlouvy. Smluvní strany dále berou na vědomí, že smlouva včetně všech jejích změn a dodatků podléhá povinnosti uveřejnění dle zákona č. 340/2015 Sb., o zvláštních podmínkách účinnosti některých smluv, uveřejňování těchto smluv a o registru smluv (zákon o registru smluv).
- 11.4 Smlouva může být doplňována a/nebo měněna pouze ve formě písemných dodatků podepsaných oběma smluvními stranami.
- 11.5 Smlouva je vyhotovena ve dvou stejnopisech s platností originálu, z nichž každá smluvní strana obdrží po jednom.
- 11.6 Smluvní strany prohlašují, že s obsahem této smlouvy souhlasí, rozumí jí a zavazují se k jejímu plnění, a že tato smlouva byla uzavřena podle jejich vážné a svobodné vůle prosté tísně. Na důkaz toho připojují své podpisy.

Seznam příloh:

příloha č. 1 - Ceník

příloha č. 2 - Sortimentace

Za Objednatele Ve Vimperku dne 6.4.2020	Za Zhotovitele Ve Zdíkově dne 6.4.2020
Ing. Miloš Juha, Ph.D. ředitel LZ Boubín Lesy České republiky, s.p.	Lukáš Kůs



1.  $\frac{1}{x^2} = x^{-2}$   
 $\frac{d}{dx} x^{-2} = -2x^{-3} = -\frac{2}{x^3}$

## Dynamický nákupní systém

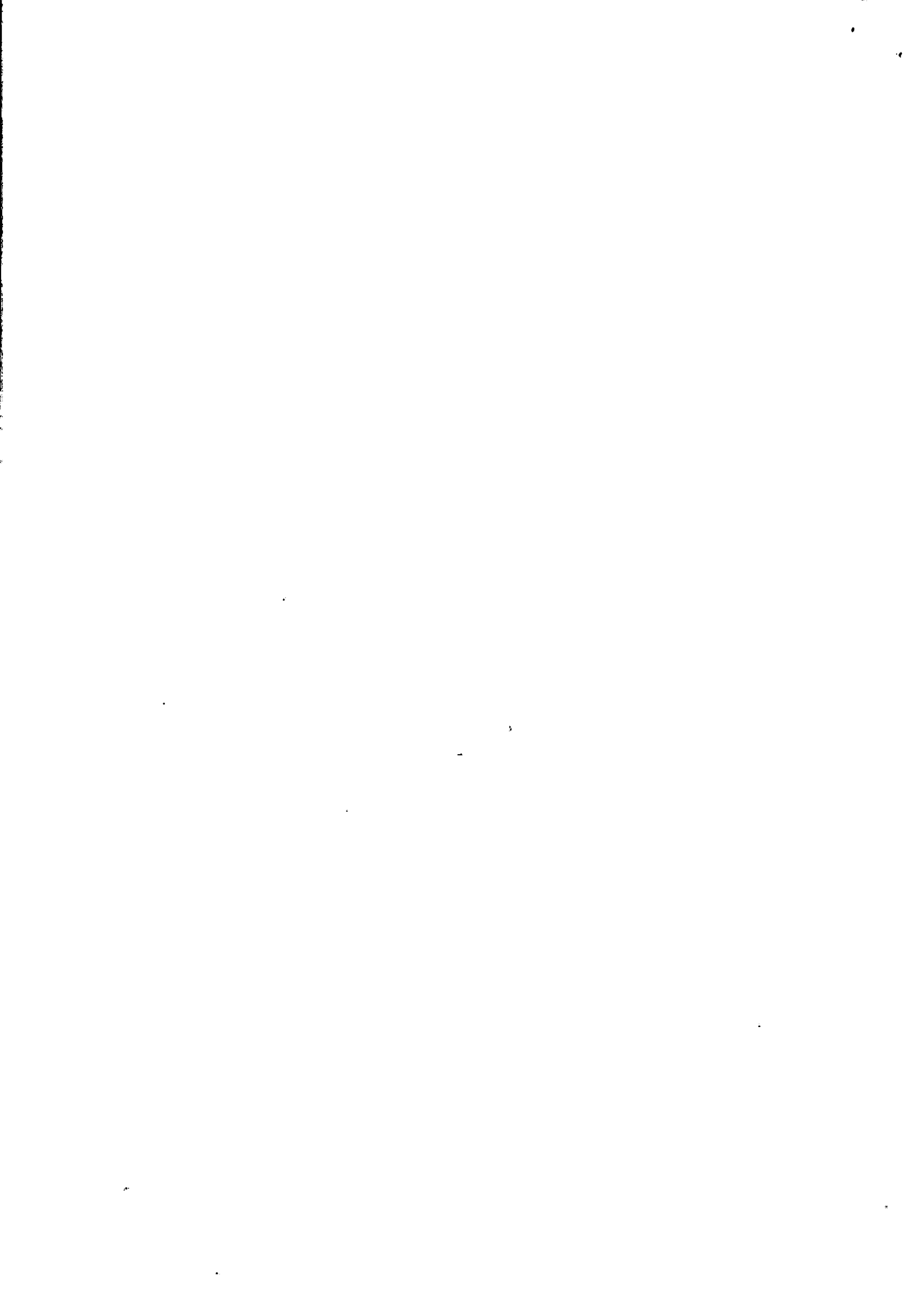
### 2. Výroba dříví na OM komplexní četou

kód zakázky:	5543
název zakázky:	Zdíkov_NT 2
číslo OJ:	5
název OJ:	6 - Zdíkov
číslo KŘ/LZ:	5
název KŘ/LZ:	Boubín
výměra [ha]:	2 000

Obchodní firma/název:	Lukáš Kůs
Sídlo/místo podnikání:	Jedlová 198, 386 01 Strakonice
Právní forma:	fyzická osoba - OSVČ
IČO:	5601517
DIČ:	----
Spisová značka ve veřejném rejstříku (je-li relevantní)	----
Bankovní spojení:	
Osoba oprávněná zastupovat účastníka zadávacího řízení:	
Telefon:	
E-mail účastníka zadávacího řízení pro elektronickou komunikaci:	
Kontaktní osoba účastníka v zadávacím řízení:	
Telefon na kontaktní osobu:	
E-mail na kontaktní osobu:	

Nabídková cena ( $NC_{CELKEM}$ ) bez DPH

302 510 Kč





10  
11  
12  
13  
14  
15  
16  
17  
18  
19  
20  
21  
22  
23  
24  
25  
26  
27  
28  
29  
30  
31  
32  
33  
34  
35  
36  
37  
38  
39  
40  
41  
42  
43  
44  
45  
46  
47  
48  
49  
50  
51  
52  
53  
54  
55  
56  
57  
58  
59  
60  
61  
62  
63  
64  
65  
66  
67  
68  
69  
70  
71  
72  
73  
74  
75  
76  
77  
78  
79  
80  
81  
82  
83  
84  
85  
86  
87  
88  
89  
90  
91  
92  
93  
94  
95  
96  
97  
98  
99  
100