

**Smlouva o poskytnutí dotace Jihočeského kraje na kofinancování projektu
„Erasmus for Young Entrepreneurs“ schváleného v rámci programu
Evropské komise Podpora začínajících podnikatelů**
uzavřená ve smyslu § 159 a násl. zákona č. 500/2004 Sb., správní řád, ve znění pozdějších předpisů
(číslo smlouvy SDO/OEZI/211/20)



KUJCP01JSK06

I.

Obecná ustanovení

1. Zastupitelstvo Jihočeského kraje rozhodlo svým usnesením č. 338/2019/ZK-24 ze dne 31. 10. 2019 podle § 36 odst. 1 písm. c) zákona č. 129/2000 Sb., o krajích, ve znění pozdějších předpisů, v souladu se zákonem č. 250/2000 Sb., o rozpočtových pravidlech územních rozpočtů, ve znění pozdějších předpisů (dále jen „zákon o rozpočtových pravidlech územních rozpočtů“), a ve smyslu Zásad Jihočeského kraje pro poskytování veřejné finanční podpory SM/107/ZK o poskytnutí dotace na kofinancování projektu (dále jen „dotace“) ve výši a za podmínek dále uvedených v této smlouvě.
2. Tato smlouva je uzavírána na podkladě projektu „Erasmus for Young Entrepreneurs“ schváleného Řídící agenturou pro malé a střední podniky v rámci programu Evropské komise.

II.

Poskytovatel a příjemce dotace

1. Poskytovatelem dotace je:
Jihočeský kraj
U Zimního stadionu 1952/2, 370 76 České Budějovice
IČ: 70890650
DIČ: CZ70890650
zastoupený Mgr. Bc. Antonínem Krákem, členem Rady Jihočeského kraje
(dále jen „poskytovatel“)
2. Příjemcem dotace je:
RERA a. s. - Regionální rozvojová agentura jižních Čech
Boženy Němcové 49/3, 370 01 České Budějovice
Vedená u Krajského soudu v Českých Budějovicích pod sp.zn. B 978
IČ: 25187937
DIČ: CZ25187937
Plátce DPH: ano ne
Možnost odpočtu DPH na vstupu v rámci projektu: ano ne
zastoupená Ing. Tomášem Cílkem, Ph.D., předsedou představenstva RERA a.s.
a Ing. Jaromírem Slívou, MBA, členem představenstva
(dále jen „příjemce“)

III.

Předmět smlouvy

1. Předmětem této smlouvy je poskytnutí dotace Jihočeského kraje na kofinancování projektu „Erasmus for Young Entrepreneurs“ (dále jen „projekt“), který je schválen rozhodnutím Řídící agentury pro malé a střední podniky v rámci programu Evropské komise ze dne 3. 4. 2019 k financování a realizaci. Zvláštní dohoda č. 860254 o realizaci projektu v rámci programu Evropské komise Podpora začínajících podnikatelů je přílohou této smlouvy.
2. Příjemce potvrzuje, že projekt uvedený v odst. 1 tohoto článku nezakládá nedovolenou veřejnou podporu.
3. Příjemce je povinen použít dotaci jen k účelu stanovenému ve schváleném projektu a může být použita pouze za podmínek uvedených ve Zvláštní dohodě č. 860254 o realizaci projektu v rámci programu Evropské komise Podpora začínajících podnikatelů.

4. Z poskytnuté dotace lze hradit pouze způsobilé výdaje spojené s realizací projektu, které jsou specifikovány ve Zvláštní dohodě č. 860254 o realizaci projektu v rámci programu Evropské komise Podpora začínajících podnikatelů.
5. Prostředky z dotace nesmí příjemce poskytnout jiným právnickým nebo fyzickým osobám, pokud nejde o úhrady spojené s realizací projektu, na který byly poskytnuty.

IV.

Výše a čerpání dotace

1. Celkový příslib Jihočeského kraje na kofinancování a předfinancování způsobilých výdajů projektu „Erasmus for Young Entrepreneurs“ schválený usnesením č. 338/2019/ZK-24 činí **1 946 712,00 Kč**, přičemž celková schválená částka bude vyplacena najednou v jedné splátce. Dotace na kofinancování bude činit 25 % z celkových způsobilých výdajů na administraci projektu.
2. Dotace v celkové výši **501 960,00 Kč** bude poskytnuta na základě žádosti příjemce o proplacení dotace Jihočeského kraje na kofinancování způsobilých výdajů na administraci projektu, a to bezhotovostním převodem z účtu poskytovatele č. 199783072/0300 na účet příjemce č. 135169348/0300 dle harmonogramu uvedeného v odst. 4 tohoto článku
3. Součástí žádosti o proplacení dotace musí být předložený rozpočet projektu.
4. Harmonogram předkládání žádostí o proplacení dotace ve výši uvedené v odst. 2. tohoto článku bude následující:

Harmonogram předkládání žádostí o proplacení dotace v Kč			
Žádost	Termín předložení žádosti	Výše dotace	
		Investiční výdaje	Neinvestiční výdaje
1.	Duben 2020	0,00	501 960,00
Celkem		0,00	501 960,00

Harmonogram předkládání žádostí o proplacení dotace lze upravit pouze písemným dodatkem k této smlouvě.

5. O užití prostředků z dotace vede příjemce oddělenou průkaznou účetní evidenci a zavazuje se uchovávat tuto účetní evidenci po dobu 10 (deseti) let po skončení realizace projektu.
6. Příjemce je povinen dodržet stanovený procentní podíl finančních prostředků poskytnutých poskytovatelem na kofinancování projektu, uvedený v tabulce v odst. 7 tohoto článku.
7. Stanovení závazných podílů na financování způsobilých výdajů projektu dle usnesení č. 338/2019/ZK-24 a Zvláštní dohody č. 860254 o realizaci projektu v rámci programu Evropské komise Podpora začínajících podnikatelů je uvedeno v tabulce níže.

Druh dotace	Výše v Kč dle rozpočtu projektu	Podíl na celkových způsobilých výdajích v (%)
Celkové způsobilé výdaje na administraci projektu	2 007 840,00	42 %
Z toho dotace z krajského rozpočtu na kofinancování administrace projektu (25 %)	501 960,00	
Z toho dotace EU na administraci projektu (75 %)	1 505 880,00	
Celkové způsobilé výdaje na výjezdy do zahraničí	2 808 000,00	
Z toho dotace EU na výjezdy do zahraničí (100 %)	2 808 000,00	58 %
Dotace SR	0,00	0 %
Vlastní podíl příjemce	0,00	0 %
Celkové způsobilé výdaje	4 815 840,00	100 %
Celkové nezpůsobilé výdaje	0,00	
Celkové výdaje projektu	4 815 840,00	

8. Pokud je smlouva o poskytnutí dotace z dotačního titulu EU uzavřena v EUR a i dotace z dotačního titulu EU bude vyplacena v EUR, budou částky v tabulce v odst. 7 tohoto článku přepočteny na Kč kurzem dle aktuální predikce schválené Zastupitelstvem Jihočeského kraje pro období ukončení realizace projektu. Kurzové riziko nese příjemce.
9. Všechny výdaje musejí být pro účely této smlouvy vykazovány bez daně z přidané hodnoty v případě, kdy je příjemce jejím plátcem a má možnost zažádat o její zpětné proplacení příslušného správce daně.
10. Příjemce je povinen doložit poskytovateli kopie všech případných dodatků ke Zvláštní dohodě č. 860254 o realizaci projektu v rámci programu Evropské komise Podpora začínajících podnikatelů, a to neprodleně po jejich obdržení.

V.

Finanční vypořádání

Po ukončení realizace projektu předloží příjemce poskytovateli nejpozději do 2 měsíců krátkou věcnou zprávu a vyúčtování celkové realizace projektu spolu s doložením užití poslední části návratné finanční výpomoci a poslední části poskytnuté dotace na kofinancování. Vyúčtování provede příjemce formou soupisu dokladů o uskutečněných výdajích s uvedením výše částky a účelu platby jednotlivých dokladů o úhradách, a to i z ostatních zdrojů. Příjemce je povinen doložit při vyúčtování dodržení závazných procentuálních podílů poskytovatele a příjemce uvedených v tabulce v čl. IV. odst. 7 této smlouvy na celkových způsobilých výdajích. V případě, že celkové způsobilé výdaje projektu budou nižší než původně stanovené, je příjemce povinen oznámit tuto skutečnost neprodleně po jejím zjištění poskytovateli, aby mohl být proveden přepoččet absolutní výše podílu poskytovatele a stanovena vratka poměrné části prostředků z poskytnuté dotace, kterou příjemce poté odvede neprodleně, nejpozději však do 15 pracovních dnů, na účet poskytovatele.

VI.

Porušení rozpočtové kázně a výpověď smlouvy

1. Poruší-li příjemce povinnosti stanovené touto smlouvou, dojde k porušení rozpočtové kázně ve smyslu ust. § 22 zákona o rozpočtových pravidlech územních rozpočtů. Poskytovatel bude postupovat při ukládání odvodu a penále a jejich vymáhání podle příslušných ustanovení tohoto zákona.
2. Poskytovatel je oprávněn tuto smlouvu vypovědět z důvodů na straně příjemce, a to zejména v případě, že po uzavření této smlouvy nastane nebo vyjde najevo skutečnost, která poskytovatele opravňuje dotaci nebo její část odejmout. Takovými skutečnostmi jsou například zjištění poskytovatele, že došlo k ukončení/odstoupení či nerealizaci smlouvy o poskytnutí dotace EU, popř. k nevyplacení dotace z příslušného dotačního titulu EU pro porušení podmínek daného dotačního titulu EU, dále že údaje, které mu příjemce sdělil a které měly vliv na rozhodnutí o poskytnutí dotace, jsou nepravdivé, příjemce nedodržel procentuální výši krajských prostředků uvedených v tabulce v čl. IV. odst. 7 této smlouvy nebo využití dotace není v souladu s účelem uvedeným v čl. III. odst. 1 této smlouvy.
3. Výpovědní lhůta činí 10 dní a začíná běžet dnem doručení písemné výpovědi příjemci.
4. V písemné výpovědi poskytovatel uvede zjištěné skutečnosti, které jej prokazatelně vedly k výpovědi smlouvy, a vyzve příjemce k vrácení dotace nebo její části. Příjemce je povinen tyto prostředky vrátit do 15 dnů od ukončení smlouvy bezhotovostním převodem na účet poskytovatele uvedený ve výpovědi. Pokud dotace ještě nebyla převedena na účet příjemce, má poskytovatel právo dotaci neposkytnout.
5. Poskytovatel je oprávněn požadovat úhradu penále za porušení rozpočtové kázně ve výši 1 promile denně z neoprávněně použitých nebo zadržovaných prostředků, nejvýše však do výše této částky.
6. Příjemce je oprávněn tuto smlouvu vypovědět ze závažných důvodů, které je povinen poskytovateli sdělit. Výpovědní lhůta činí 1 měsíc a začíná běžet ode dne doručení písemné

výpovědi poskytovateli. V případě vypovězení smlouvy ze strany příjemce nemá příjemce nárok na poskytnutí dotace. Poskytnutá plnění ze strany poskytovatele je povinen příjemce vrátit poskytovateli v plné výši bezhotovostním převodem do 15 dnů od doručení výpovědi poskytovateli na účet poskytovatele: 1. v případě vypovězení smlouvy ve stejném roce vyplacení dotace na účet č. 199783072/0300, 2. v případě vypovězení smlouvy v dalších letech převodem na účet č. 170320242/0300.

VII.

Povinnosti příjemce při přeměně, insolvenční a likvidaci právnické osoby

1. V případě, že je příjemce právnickou osobou vyjma obce a má dojít k jeho přeměně podle příslušného zákona a příjemce má být zanikající právnickou osobou, má povinnost tuto skutečnost oznámit s dostatečným předstihem poskytovateli s žádostí o udělení souhlasu s přechodem práv a povinností z tohoto smluvního vztahu na právního nástupce. Přitom musí respektovat, že každá taková skutečnost musí být projednána v tom orgánu poskytovatele, který schválil poskytnutí dotace a smlouvu o jejím poskytnutí.
2. K žádosti o udělení souhlasu podle odstavce 1 musí příjemce prokázat příslušnými dokumenty, že práva a povinnosti z tohoto smluvního vztahu, včetně případné udržitelnosti, přejdou na právního nástupce a právní nástupce se zavazuje tyto povinnosti plnit (např. projekt fúze). Poskytovatel je oprávněn si vyžádat dodatečné podklady, pokud z dodaných podkladů nebude tato skutečnost vyplývat.
3. V případě, že poskytovatel žádosti vyhoví, spraví o tom bez zbytečného odkladu příjemce po projednání v příslušném orgánu poskytovatele a uzavře dodatek ke smlouvě, který bude obsahovat popis a důvod jeho uzavření s ohledem na přeměnu příjemce.
4. V případě, že žádosti poskytovatel nevyhoví, bezodkladně o tom spraví příjemce po projednání v příslušném orgánu poskytovatele. Poskytovatel je oprávněn posoudit dosavadní naplnění účelu smlouvy a rozhodne o vrácení poskytnuté dotace nebo její části. V takovém případě má příjemce povinnost vrátit doposud vyplacenou dotaci nebo její část způsobem a ve lhůtě, které stanoví ve výzvě poskytovatel.
5. V případě, že je příjemce příspěvkovou organizací jiného územního samosprávného celku, je povinen při sloučení, splynutí či rozdělení postupovat obdobně podle odstavce 1 (doložení např. formou usnesení zastupitelstva územně samosprávného celku). Poslední věta odstavce 2 platí obdobně.
6. V případě, že příslušný soud rozhodl o úpadku příjemce nebo má být příjemce zrušen s likvidací, je povinen tuto skutečnost neprodleně oznámit poskytovateli. Poskytovatel je oprávněn posoudit dosavadní naplnění účelu smlouvy a rozhodne o vrácení poskytnuté dotace nebo její části. V takovém případě má příjemce povinnost vrátit doposud vyplacenou dotaci nebo její část způsobem a ve lhůtě, které stanoví ve výzvě poskytovatel. Zároveň je povinen bezodkladně oznámit insolvenčnímu správci či likvidátorovi příjemce, že tento přijal dotaci z rozpočtu poskytovatele a váže ho povinnost vyplacenou dotaci vrátit zpět do rozpočtu poskytovatele.

VIII.

Ostatní ujednání

1. Pokud dojde v průběhu platnosti této smlouvy na straně příjemce ke změně podmínek, za kterých byla dotace poskytnuta, je příjemce povinen oznámit toto písemně poskytovateli neprodleně po zjištění změny.
2. Příjemce souhlasí se zveřejněním této smlouvy. Příjemce prohlašuje, že tato smlouva neobsahuje údaje, které tvoří předmět jeho obchodního tajemství ve smyslu § 504 zákona č. 89/2012 Sb., občanský zákoník.

3. Příjemce se zavazuje plnit pravidla publicity, která se váže k poskytnuté dotaci, především zveřejnit ve vlastní režii nezbytně nutné informace o projektu, na který prostředky obdržel a zajistit informování veřejnosti o tom, že daný projekt byl podpořen peněžními prostředky kraje Jihočeského kraje a informovat poskytovatele o konání akce (např. zasláním pozvánky). Příjemce bere na vědomí, že povinnosti publicity projektu jsou uvedeny v metodickém pokynu Jihočeského kraje MP/97/KHEJ - Příručka pro publicity, která je dostupná na <https://www.kraj-jihocesky.cz>. Tento metodický pokyn se považuje za součást této smlouvy.
4. Poskytovatel dává příjemci souhlas k užití znaku a logotypu Jihočeského kraje na informačních a propagačních materiálech projektu v souladu se směrnicí č. SM/40/RK - Zásady jednotného vizuálního stylu a pravidla pro užívání symbolů a logotypu Jihočeského kraje, která je dostupná na <http://www.kraj-jihocesky.cz>.
5. Poskytovatel dotace je oprávněn provádět u příjemce kontrolu realizace, výsledků a povinné udržitelnosti projektu a kontrolu účetnictví, příp. dalších skutečností, a to v rozsahu potřebném k posouzení, zda jsou podmínky projektu a ujednání této smlouvy dodržovány.
6. Příjemce dotace se zavazuje umožnit poskytovateli nebo jím písemně pověřeným osobám provést kdykoli (i v průběhu realizace projektu) komplexní kontrolu postupu a výsledků realizace projektu včetně použití prostředků z dotace a zpřístupnit na požádání veškeré doklady související s realizací projektu a s plněním závazků podle této smlouvy. Tímto ujednáním nejsou dotčena ani omezena práva kontrolních a finančních orgánů státní správy České republiky.

IX.

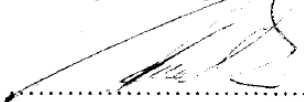
Závěrečná ujednání

1. Smlouva je vyhotovena ve 4 stejnopisech majících povahu originálu, z nichž každá ze smluvních stran obdrží 2 výtisky.
2. Změny a doplňky této smlouvy lze provádět pouze formou písemných číslovaných dodatků, podepsaných oběma smluvními stranami.
3. Příjemce bere na vědomí, že v případě zjištění závažných nedostatků při realizaci projektu je poskytovatel oprávněn vyloučit v následujících 5 letech jeho žádosti o poskytnutí dotací, finančních darů a návratných finančních výpomocí z prostředků poskytovatele.
4. Tato smlouva nabývá platnosti dnem podpisu oprávněnými zástupci smluvních stran a účinnosti dnem zveřejnění v registru smluv.
5. Smluvní strany shodně prohlašují, že si tuto smlouvu před jejím podpisem řádně přečetly, že byla uzavřena po vzájemném projednání podle jejich pravé a svobodné vůle, určitě, vážně a srozumitelně. Smluvní strany potvrzují autentičnost této smlouvy svým podpisem.

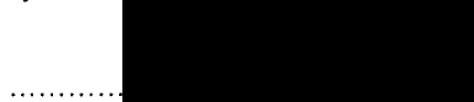
- 6 -04- 2020

V Českých Budějovicích

V Českých Budějovicích 1. 4. 2020



za poskytovatele
Mgr. Bc. Antonín Krák
člen Rady Jihočeského kraje



za příjemce
Ing. Tomáš Cílek, Ph.D.

 Regionální rozvojová
Agentura jižních Čech
RERA a.s.
B. Němcové 49/3, 370 01 České Budějovice
Tel.: +420 387 878 451
E-mail: info@rera.cz · www.rera.cz
IČ: 251 87 937 · DIČ: CZ25187937

Ing. Jaromír Slíva, MBA
člen představenstva RERA a.s.



Přílohou této smlouvy je:

- Zvláštní dohoda č. 860254 o realizaci projektu v rámci programu Evropské komise Podpora začínajících podnikatelů
- Partnerská dohoda – dohoda mezi vedoucím partnerem a partnery o realizaci projektu v rámci programu Evropské komise Podpora začínajících podnikatelů

PRACTYCE V

European Project funded by the European Commission
COSME programme, EASME

GRANT AGREEMENT N° 860254

CONSORTIUM AGREEMENT

Date: May 2019

Version.01



This project has been funded with support from the European Commission. Responsibility of this document lies with the author and the Commission is not responsible for any use that may be made of the information contained therein. PRACTYCE III project.

DESIGNATION OF THE PARTIES

PRACTYCEV contract is drawn up under the European Commission, EASME Executive Agency for Small and Medium-sized Enterprises, COSME programme, in the frame of the Call for Proposal ERASMUS FOR YOUNG ENTREPRENEURS and the Grant Agreement n° 860254 and signed between the European Union, represented by Natalia Martinez Páramo, Head of Unit, on the one side, AJEV, represented by Mr José Vicente Villaverde Barea, President, coordinator of the consortium created for the implementation of the action, and all other beneficiaries having signed their Accession Form for this project.

This Consortium Agreement is now signed between:

Asociación de Empresarios Jóvenes de Valencia,
Represented by: José Vicente Villaverde Barea
Function: President
Hereafter referred to as AJEV

- the contractor and Lead IO -

And:

Fundación Equipo Humano,
Represented by: José Enriqué García Llop
Function: President
Hereafter referred to as FEH

University of Gloucestershire,
Represented by: Mr Richard O'Doherty
Function: Deputy Vice Chancellor
Hereafter referred to as UOG

Dublin Chamber of Commerce,
Represented by: Mrs. Michelle Berry
Function: Secretary
Hereafter referred to as DCC

BSC, poslovno podporni center, d.o.o., Kranj,
Represented by: Rok Simenc
Function: Director
Hereafter referred to as BSC

**POSLOVNI INKUBATOR NOVI SAD - BUSINESS INCUBATOR NOVI SAD
DRUSTVO SA OGRANICENOM ODGOVORNOSCU NOVI SAD,**
Represented by: Mr Dorde Celic
Function: General Manager
Hereafter referred to as BINS



Taliansko Slovenska Obchodna Komora,
Represented by: Mr Giorgio Dovigi
Function: General Secretary
Hereafter referred to as CCIS

**TERA TEHNOPOLIS DOO ZA PROMICANJE NOVIH TEHNOLOGIJA INOVACIJA I
PODUZETNISTVA,**
Represented by: Mr Ivan Stefanic
Function: Director
Hereafter referred to as TERA

Chambre Officielle de commerce d'Espagne en Belgique et au Luxembourg,
Represented by: Maria CATALAN
Function: General Secretary
Hereafter referred to as CAMARABELUX

RERA a.s - REGIONÁLNÍ ROZVOJOVÁ AGENTURA JIZNÍCH CECH,
Represented by: Mr Tomas Cilek
Function: Director
Hereafter referred to as RERA

- hereinafter, jointly or individually, referred to as "partners" or "PRACTYCE V IOs" -

relating to the Project entitled:

PACTYCE V

hereinafter referred to as "Project", or "PRACTYCE V".

PREAMBLE

Whereas:

This work programme comes under the Grant Agreement n° 860254 concluded between the Contractor and the EASME (EC).

The total cost of the project for the contractual period referred to by the Grant Agreement n° 860254, all financing combined, is estimated at **2.444.972,01 EUR** (including all taxes and duties).

The maximum EC contribution to cover expenditure incurred by the members of the Partnership participating in the programme shall be **2.147.375,09 EUR**.

The final financial contribution shall depend on the evaluation of the quality of the results of the project pursuant to the rules laid down at Community level, particularly in the EYE programme.



This project has been funded with support from the European Commission. Responsibility of this document lies with the author and the Commission is not responsible for any use that may be made of the information contained therein. PRACTYCE III project.

It is hereby agreed as follows:

ARTICLE 1 - PURPOSE OF THE CONSORTIUM

This contract shall regulate relations between the parties, and their respective rights and obligations with regard to their participation in the Project under the Grant Agreement n° 860254.

The subject matter of this contract and the related work programme are detailed in the annex 1, which form an integral part of this contract and that each party declares to have read and approved.

ARTICLE 2 - ENTRY INTO FORCE, DURATION AND TERMINATION

The Project has duration of 36 months. It starts on 1st of February 2019 and ends on 31st of January of 2021. This contract enters into force on the date of signature by a duly authorised representative of the Parties to the contract and terminates at the moment of payment of the balance of the contract.

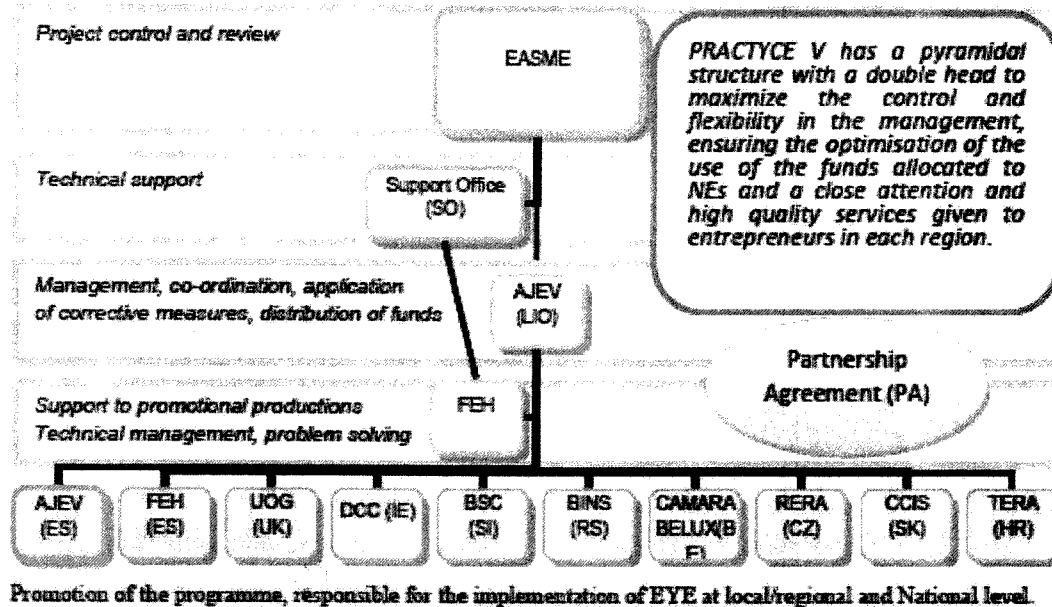
ARTICLE 3 - IMPLEMENTATION OF THE PRACTYCE PVROJECT

The main aim of the PRACTYCEV project is to continue the actions undertaken under PRACTYCEI, II, III and IV select NEs and HEs to be engaged in a greater number of RLTs together, assisting them in their exchange, allowing the aspiring and new entrepreneurs to develop their skills regarding business management and opening new perspectives to experienced entrepreneurs, contributing to the development of a growing SMEs network throughout Europe, engaging 10 IOs, 9 experienced and 1 new, to be active in the EYE programme.

Each Party undertakes to take part in the efficient implementation of the Project, and to cooperate, perform and fulfil, promptly and on time, all of its obligations under the PRACTYCEV project. Each Party shall take full awareness of the objectives, indicators and milestones established in the project and take measures to ensure their fulfilment.



This project has been funded with support from the European Commission. Responsibility of this document lies with the author and the Commission is not responsible for any use that may be made of the information contained therein. PRACTYCE III project.

ARTICLE 4 - PROJECT MANAGEMENT**4.1 Governance structure and responsibilities**

Management Body	Who	Roles
Contractor and Lead Intermediary Organization (LIO)	AJEV	Global coordination and management; technical and financial reporting and quality assurance. Conflict resolution. Distribution of funds. Communication with the EC and the Support office (SO).
Technical support	FEH	Support to promotional production, technical management, problem solving. Assessment for entrepreneurs' eligibility, Q&A, communication with the Support Office.
European Partnership (EP)	One designated representative per PRACTYCE V IO	Review project execution. Decision-taking for relevant issues concerning consortium agreement and grant agreement. Conflict resolution.
Project partners (PRACTYCE V IOs)	Executive staff of the IOs	Project implementation. Reporting to the LIO.
Intermediary organizations (IOs)	All IOs, including the one outside this consortium	Implementation of the programme, networking.

In addition to those roles, each partner of the PRACTYCEV project should implement the specific tasks under his responsibility as described in the Technical Annex 1 of the Grant Agreement.



This project has been funded with support from the European Commission. Responsibility of this document lies with the author and the Commission is not responsible for any use that may be made of the information contained therein. PRACTYCE III project.

4.2 Voting and veto rules

The EP shall not deliberate and decide validly unless two-thirds (2/3) of its Members are present or represented. Each Party present or represented in the meeting shall have one vote. Defaulting Parties may not vote. Decisions shall be taken by a majority of two-thirds (2/3) of the votes.

ARTICLE 5 - FINANCIAL ISSUES**Generalities**

The total eligible costs of the project for which the EC grants is awarded are estimated at EUR 2.444.972,01 as specified in the Grant Agreement. The EC contribution for the Partners shall be a **Maximum Grant Amount** of 2.147.375,09 EUR. Reimbursement rate: The grant shall not exceed **75% of the programme management costs** and shall be maximum **100% for the costs of the financial support to third parties** (new entrepreneurs).

The period of eligibility of the costs starts on 1st of February 2019 and ends on 31st of January of 2021.

The LIO is responsible for requiring the funds to the EC and undertakes to transfer appropriate sums within a minimum of delay from its receipt from the Commission. The LIO will notify each other PRACTYCE V IO promptly of the date and amount transferred to its respective bank account and shall give the relevant references.

The financial support of the Partnership is provided in accordance with the following statements:

- Each PRACTYCE V IO shall bear its costs in connection with the carrying out of the Project Budget.
- Each PRACTYCE V IO shall notify to the LIO any changes considered in the budget execution before its implementation. The approval of the LIO is required to apply any change in the budget.
- Each PRACTYCE V IO is co-responsible for the budget execution and is liable in the redistribution and repayment of the grant in case of insufficient or weak implementation of the project.
- The travel expenditures and accommodation for mutual visits of the participants in the events and partnership meeting are covered by the sending PRACTYCE V IO in accordance with the project budget.
- Each PRACTYCE V IO supervises its own expenses and property and is responsible to provide supporting documentation to the LIO following the templates and checklists provided for this effect.
- In case of **weak implementation** of the project's partners, their budget execution will be **reduced accordingly**. The reduced budget will be **transfer to the partners that will overpass their goals**.
- Each PRACTYCE V IO shall follow the European Commission methods of calculations when they prepare the financial reporting, especially the part concerning their calculation of direct cost; Hourly Rate Calculation.
- Please be aware that the pre-financing remains the property of the EU until the payment of the balance.



PRACTYCE V

860254 - PRACTYCE V - Consortium Agreement V.o.1

5.1 Distribution of the EC grant

Payments are made from the EASME to AJEV. Thereafter AJEV shall apportion the budget between the PRACTYCE V IOs on the basis of the project budget of the Grant Agreement. The eligible budget will be distributed between the Parties according to the following:

	Partner 1 AJEV	Partner 2 FBIH	Partner 3 VGR	Partner 4 DCC	Partner 5 ISC	Partner 6 BING	Partner 9 CCIS	Partner 10 TEVA	Partner 11 CAMARABELUX	Partner 12 PERA	Total
A	Direct Personnel Cost	135.020,00 €	143.115,00 €	110.398,80 €	100.316,00 €	76.101,00 €	105.510,00 €	77.948,00 €	85.397,00 €	61.937,00 €	956.357,20 €
D	Other Cost	18.750,00 €	15.150,00 €	14.875,00 €	13.765,00 €	16.250,00 €	17.350,00 €	14.875,00 €	12.625,00 €	16.250,00 €	156.140,00 €
E	Indirect Cost	10.763,90 €	11.078,55 €	8.769,17 €	7.985,67 €	6.464,57 €	8.600,20 €	6.497,61 €	6.861,54 €	5.473,09 €	77.874,81 €
	Total Management Cost	164.533,90 €	169.343,55 €	134.042,97 €	122.066,67 €	98.815,57 €	131.460,20 €	99.320,61 €	104.883,54 €	83.660,09 €	1.190.372,00 €
C	Direct Cost to Third Parties (NEP Payments) 100 % Funded	135.000,00 €	206.100,00 €	81.000,00 €	90.000,00 €	117.000,00 €	184.500,00 €	144.000,00 €	54.000,00 €	117.000,00 €	1.254.600,00 €
	EC Contribution 100 %	135.000,00 €	206.100,00 €	81.000,00 €	90.000,00 €	117.000,00 €	184.500,00 €	144.000,00 €	54.000,00 €	117.000,00 €	1.254.600,00 €
	EC Contribution 30%	40.500,00 €	61.830,00 €	24.300,00 €	27.000,00 €	35.100,00 €	55.350,00 €	43.200,00 €	16.200,00 €	35.100,00 €	376.380,00 €
	EC Contribution 25%	33.750,00 €	51.525,00 €	20.250,00 €	22.500,00 €	29.250,00 €	46.125,00 €	36.000,00 €	13.500,00 €	29.250,00 €	305.325,00 €
	EC Contribution 20%	27.000,00 €	41.220,00 €	16.200,00 €	18.000,00 €	23.400,00 €	36.900,00 €	28.800,00 €	10.800,00 €	23.400,00 €	244.260,00 €
	EC Contribution 15%	20.250,00 €	30.915,00 €	12.150,00 €	13.500,00 €	17.550,00 €	27.675,00 €	21.600,00 €	7.875,00 €	17.550,00 €	183.195,00 €
	EC Contribution 10%	13.500,00 €	20.610,00 €	8.100,00 €	9.000,00 €	11.700,00 €	18.450,00 €	14.400,00 €	5.400,00 €	11.700,00 €	122.790,00 €
	EC Contribution 5%	6.750,00 €	10.305,00 €	4.050,00 €	4.500,00 €	5.850,00 €	9.225,00 €	7.200,00 €	2.700,00 €	5.850,00 €	61.395,00 €
	EC Contribution 3%	4.050,00 €	6.183,00 €	2.430,00 €	2.700,00 €	3.510,00 €	5.535,00 €	4.320,00 €	1.620,00 €	3.510,00 €	36.837,00 €
	EC Contribution 2%	2.700,00 €	4.122,00 €	1.620,00 €	1.800,00 €	2.340,00 €	3.690,00 €	2.880,00 €	1.080,00 €	2.340,00 €	24.558,00 €
	EC Contribution 1%	1.350,00 €	2.061,00 €	810,00 €	900,00 €	1.170,00 €	1.845,00 €	1.440,00 €	540,00 €	1.170,00 €	12.279,00 €
	Payment 1 (30% 1st Pre-financing)	18.510,06 €	19.051,15 €	15.079,83 €	13.732,50 €	11.116,75 €	14.789,27 €	11.173,57 €	11.799,40 €	9.411,76 €	133.916,85 €
	Payment 2 (25% 1st Pre-financing)	15.425,05 €	15.875,96 €	12.566,53 €	11.443,75 €	9.263,96 €	12.324,39 €	9.311,31 €	9.832,83 €	7.843,13 €	111.597,38 €
	Payment 3 (25% 1st Pre-financing)	15.425,05 €	15.875,96 €	12.566,53 €	11.443,75 €	9.263,96 €	12.324,39 €	9.311,31 €	9.832,83 €	7.843,13 €	111.597,38 €
	Payment 4 (20% 1st Pre-financing)	12.340,04 €	12.700,77 €	10.053,22 €	9.155,00 €	7.411,17 €	9.859,52 €	7.449,05 €	7.866,27 €	6.274,51 €	89.277,90 €
	Total Investment First Pre-financing	61.700,21 €	63.503,83 €	50.266,11 €	46.775,00 €	37.055,84 €	49.297,58 €	37.245,23 €	39.531,53 €	31.372,53 €	446.389,50 €
	Payment 5 (25% 2nd Pre-financing)	12.340,04 €	12.700,77 €	10.053,22 €	9.155,00 €	7.411,17 €	9.859,52 €	7.449,05 €	7.866,27 €	6.274,51 €	89.277,90 €
	Payment 6 (25% 2nd Pre-financing)	12.340,04 €	12.700,77 €	10.053,22 €	9.155,00 €	7.411,17 €	9.859,52 €	7.449,05 €	7.866,27 €	6.274,51 €	89.277,90 €
	Payment 7 (25% 2nd Pre-financing)	12.340,04 €	12.700,77 €	10.053,22 €	9.155,00 €	7.411,17 €	9.859,52 €	7.449,05 €	7.866,27 €	6.274,51 €	89.277,90 €
	Payment 8 (25% 2nd Pre-financing)	12.340,04 €	12.700,77 €	10.053,22 €	9.155,00 €	7.411,17 €	9.859,52 €	7.449,05 €	7.866,27 €	6.274,51 €	89.277,90 €

This project has been funded with support from the European Commission. Responsibility of this document lies with the author and the Commission is not responsible for any use that may be made of the information contained therein. PRACTYCE III project.

PRACTYCE V

862054 - PRACTYCE V - Consortium Agreement V.o.1

	Partner 1	Partner 2	Partner 3	Partner 4	Partner 5	Partner 6	Partner 9	Partner 10	Partner 11	Partner 12	Total
Total Instalment Second Pre-financing	49.369,17 €	50.803,07 €	40.212,89 €	36.620,00 €	29.844,82 €	39.439,06 €	24.873,47 €	29.796,18 €	31.465,06 €	25.098,03 €	357.111,50 €
Pool NES Payments	121.500,00 €	185.490,00 €	72.900,00 €	81.000,00 €	105.300,00 €	166.050,00 €	113.400,00 €	129.600,00 €	48.600,00 €	105.300,00 €	1.129.140,00 €
Final Payment (Payment 9)(10%)	12.340,04 €	12.700,77 €	10.053,22 €	9.155,00 €	7.411,17 €	9.859,52 €	6.168,37 €	7.449,05 €	7.866,27 €	6.274,51 €	89.277,90 €
Final NES Payment (Payment 9)(10%)	13.500,00 €	20.610,00 €	8.100,00 €	9.000,00 €	11.700,00 €	18.450,00 €	12.600,00 €	14.400,00 €	5.400,00 €	11.700,00 €	125.460,00 €
Total Instalment Management Cost	173.466,43 €	177.007,85 €	180.337,27 €	91.558,00 €	74.111,83 €	98.595,15 €	61.663,63 €	74.890,46 €	78.562,66 €	62.745,07 €	892.779,00 €
Total Instalment NES Payments	135.079,00 €	206.100,00 €	81.000,00 €	90.000,00 €	117.000,00 €	184.500,00 €	126.000,00 €	144.000,00 €	54.000,00 €	117.000,00 €	1.254.600,00 €

5.2 Payment arrangements

Payments will be done according to prior payment of the EC and will be based in the project advancements and achievements of each PRACTYCE V IO individual objectives. 2 kinds of payments will take place for the distribution of this grant, as highlighted in the above table. Instalments have been calculated in the basis of budget and the received EC grant by period.

5.2.1. Payment for the costs associated to the implementation of the action: Management Cost (75% reimbursement rate).

1. During the first 18 Months of the project, 4 instalments will be done as described following:

	Partner 1	Partner 2	Partner 3	Partner 4	Partner 5	Partner 6	Partner 9	Partner 10	Partner 11	Partner 12	Total
A Direct Personnel Cost	135.020,00 €	143.115,00 €	110.398,80 €	100.316,00 €	76.101,00 €	105.510,00 €	60.614,40 €	77.948,00 €	85.397,00 €	61.937,00 €	956.357,20 €
D Other Cost	18.750,00 €	15.150,00 €	14.875,00 €	13.765,00 €	16.250,00 €	17.350,00 €	16.250,00 €	14.875,00 €	12.625,00 €	16.250,00 €	156.140,00 €
E Indirect Cost	10.763,90 €	11.078,55 €	8.769,17 €	7.985,67 €	6.464,57 €	8.600,20 €	5.380,51 €	6.497,61 €	6.861,54 €	5.473,09 €	77.874,81 €
Total Management Cost	164.533,90 €	169.343,55 €	134.042,97 €	122.066,67 €	98.815,57 €	131.460,20 €	82.244,91 €	99.320,61 €	104.883,54 €	83.660,09 €	1.190.372,00 €

This project has been funded with support from the European Commission. Responsibility of this document lies with the author and the Commission is not responsible for any use that may be made of the information contained therein. PRACTYCE III project.

PRACTYCE V

860254 - PRACTYCE V - Consortium Agreement V.o.1

Payment 1 (30% 1st Pre-financing)	18.510,06 €	19.051,15 €	15.079,83 €	13.732,50 €	11.116,75 €	14.789,27 €	9.252,55 €	11.173,57 €	11.799,40 €	9.411,76 €	133.916,85 €
Payment 2 (25% 1st Pre-financing)	15.425,05 €	15.875,96 €	12.566,53 €	11.443,75 €	9.263,96 €	12.324,39 €	7.710,46 €	9.311,31 €	9.832,83 €	7.843,13 €	111.597,38 €
Payment 3 (25% 1st Pre-financing)	15.425,05 €	15.875,96 €	12.566,53 €	11.443,75 €	9.263,96 €	12.324,39 €	7.710,46 €	9.311,31 €	9.832,83 €	7.843,13 €	111.597,38 €
Payment 4 (20% 1st Pre-financing)	12.340,04 €	12.700,77 €	10.053,22 €	9.155,00 €	7.411,17 €	9.859,52 €	6.168,37 €	7.449,05 €	7.866,27 €	6.274,51 €	89.277,90 €
Total first instalment First Pre-financing	61.700,21 €	63.503,81 €	50.286,11 €	45.775,00 €	37.055,84 €	49.297,58 €	30.843,84 €	37.205,23 €	39.331,33 €	31.372,53 €	446.399,50 €

- The EC will transfer AJEV first pre-financing payment corresponding to a 50% of the total awarded grant within the first 45 days after signature of the GA (Grant agreement). EC First pre-financing payment was done Monday 11th April 2019. EC first pre-financing total amount has been 1.073.687,55 EUR; 627.300 EUR correspond to the pre-financing of the Cost Category; Direct Cost of Financial Support to third parties (Payment for NEs grants), and the remaining 446.387,55 EUR correspond to the pre-financing of the Management Cost Category. **Please be aware that the pre-financing remains the property of the EU until the payment of the balance.**
- AJEV will transfer the 1st instalment to each PRACTYCE V IO upon reception of bank account details of the IO, after reception of the first pre-financing payment. Except for **Partner 3 UOG (United Kingdom)**.
- The 2nd, 3rd and 4th Instalments will be done by the LIO to partners when at least 80% of previous payments of other eligible costs (management cost) is reported and all required supporting documentation by the partner. Except for **Partner 3 UOG (United Kingdom)**.
- **Partner 5 BSC and Partner 6 BINS** will cover the payment of 10% of Slovenian and Serbian NEs cost which are not covered by the pre-financing during project implementation. The payment of the 10% of Slovenian and Serbian NEs will be proportionally deducted from Management Cost Instalments of Partner 5 BSC and Partner 6 BINS. This 10% will be paid by the LIO to Partners 5 BSC and Partner 6 BINS together with the final payment.
- **Partner 3 UOG (United Kingdom)** will be paid according to their reports of justification of expenditures related to the project. Because of a Brexit with no deal, LIO cannot pre-finance the same instalment to UK partner than the rest of the partners. Therefore until a clear decision of Brexit between UK and EC, Partner 3 UOG (United Kingdom) will send a **justification report of all their Practyce V project expenses every two months**, once LIO and Partner 2 FEH review Partner 3 UOG justification report and check that everything is according to the EYE programme rules, LIO will pay UOG the 75% of their reported management cost.

This project has been funded with support from the European Commission. Responsibility of this document lies with the author and the Commission is not responsible for any use that may be made of the information contained therein. PRACTYCE III project.

PRACTYCE V

- All instalments, excepting the 1st one corresponding to the first pre-financing, will be subjected to the approval by AJEV of the project deliverables and the achievement of milestones.
- 2. During **second 18 Months of the project**, 5 instalments will be done as described following:

	Partner 1	Partner 2	Partner 3	Partner 4	Partner 5	Partner 6	Partner 9	Partner 10	Partner 11	Partner 12	Total	
A	Direct Personnel Cost	135.020,00 €	143.115,00 €	110.398,80 €	100.316,00 €	76.101,00 €	105.510,00 €	60.614,40 €	77.948,00 €	85.397,00 €	61.937,00 €	956.357,20 €
D	Other Cost	18.750,00 €	15.150,00 €	14.875,00 €	13.785,00 €	16.250,00 €	17.350,00 €	16.250,00 €	14.875,00 €	12.625,00 €	16.250,00 €	156.140,00 €
E	Indirect Cost	10.763,90 €	11.078,55 €	8.769,17 €	7.985,67 €	6.464,57 €	8.600,20 €	5.380,51 €	6.497,61 €	6.861,54 €	5.473,09 €	77.874,81 €
	Total Management Cost	164.533,90 €	169.343,55 €	134.042,97 €	122.066,67 €	98.815,57 €	131.460,20 €	82.244,91 €	99.320,61 €	104.883,54 €	83.660,09 €	1.190.372,00 €
	Total Pre-financing	49.360,17 €	50.403,07 €	40.212,39 €	36.620,00 €	29.644,67 €	39.436,06 €	24.678,47 €	29.796,08 €	31.465,06 €	25.098,03 €	357.411,60 €
	Payment 5 (25% 2nd Pre-financing)	12.340,04 €	12.700,77 €	10.053,22 €	9.155,00 €	7.411,17 €	9.859,52 €	6.168,37 €	7.449,05 €	7.866,27 €	6.274,51 €	89.277,90 €
	Payment 6 (25% 2nd Pre-financing)	12.340,04 €	12.700,77 €	10.053,22 €	9.155,00 €	7.411,17 €	9.859,52 €	6.168,37 €	7.449,05 €	7.866,27 €	6.274,51 €	89.277,90 €
	Payment 7 (25% 2nd Pre-financing)	12.340,04 €	12.700,77 €	10.053,22 €	9.155,00 €	7.411,17 €	9.859,52 €	6.168,37 €	7.449,05 €	7.866,27 €	6.274,51 €	89.277,90 €
	Payment 8 (25% 2nd Pre-financing)	12.340,04 €	12.700,77 €	10.053,22 €	9.155,00 €	7.411,17 €	9.859,52 €	6.168,37 €	7.449,05 €	7.866,27 €	6.274,51 €	89.277,90 €
	Total Instalment Second Pre-financing	49.360,17 €	50.403,07 €	40.212,39 €	36.620,00 €	29.644,67 €	39.436,06 €	24.678,47 €	29.796,08 €	31.465,06 €	25.098,03 €	357.411,60 €
	Final Payment (Payment 9)(10%)	12.340,04 €	12.700,77 €	10.053,22 €	9.155,00 €	7.411,17 €	9.859,52 €	6.168,37 €	7.449,05 €	7.866,27 €	6.274,51 €	89.277,90 €
	Total Instalment	61.700,21 €	63.583,83 €	50.265,61 €	45.775,00 €	37.055,84 €	49.297,58 €	30.846,84 €	37.245,13 €	39.331,33 €	31.372,53 €	446.369,50 €

* Payment is subject to the approval of the periodic report. Its approval does not imply recognition of compliance, authenticity, completeness or correctness of its content.

- The EC will transfer AJEV second pre-financing payment corresponding to maximum of 40% of the total awarded grant within the first 45 days after the approval of the Interim Report. **Please be aware that the pre-financing remains the property of the EU until the payment**

This project has been funded with support from the European Commission. Responsibility of this document lies with the author and the Commission is not responsible for any use that may be made of the information contained therein. PRACTYCE III project.

PRACTYCE V

860254 - PRACTYCE V - Consortium Agreement V.o1

of the balance.

- The 5th, 6th, 7th and 8th instalments will be done by the LIO to partners when at least 80% of previous payments of other eligible costs (management cost) is reported and all required supporting documentation by the partner. Except for **Partner 3 UOG (United Kingdom)**.
- The last payment, corresponding to a 10% of the total awarded grant, will be transferred from the EC to AJEV after approval of the final technical and financial reports. AJEV will transfer the last instalment after reception of the final payment from the EC. The payment of the balance will correspond to the cost claim sent by each partner for the project execution.
- **Partner 5 BSC and Partner 6 BINS** will cover the payment of 10% of Slovenian and Serbian NEs cost which are not covered by the pre-financing during project implementation. The payment of the 10% of Slovenian and Serbian NEs will be proportionally deducted from Management Cost Instalments of Partner 5 BSC and Partner 6 BINS. This 10% will be paid by the LIO to Partners 5 BSC and Partner 6 BINS together with the final payment.
- **Partner 3 UOG (United Kingdom)** will be paid according to their reports of justifications related to the project. Because of a Brexit with no deal, LIO cannot pre-finance the same instalment to UK partner than the rest of the partners. Therefore until a clear decision of Brexit between UK and EC, Partner 3 UOG (United Kingdom) will send a **justification report of all their Practyce V project expenses every two months**, once LIO and Partner 2 FEH review Partner 3 UOG justification report and check that everything is according to the EYE programme rules, LIO will pay UOG the 75% of their reported management cost.
- All instalments, excepting the 1st one corresponding to the first pre-financing, will be subjected to the approval by AJEV of the project deliverables and the achievement of milestones.
- **The amount due as interim payment is calculated by EC in the following steps:**

Step 1 – Application of the reimbursement rate; 75% of the Management Cost Category and 100% of Direct Cost to Third Parties (Payments of NEs Grants)

Step 2 – Limit to 90% of the maximum grant amount

12.3.1 Step 1 – Application of the reimbursement rate

The reimbursement rate (see Article 4.2 of the GA) are applied to the eligible costs (actual costs, unit costs, flat rate costs; see Article 5 of

 This project has been funded with support from the European Commission. Responsibility of this document lies with the author and the Commission is not responsible for any use that may be made of the information contained therein. PRACTYCE III project.

PRACTYCE V

the GA) declared by the partners (see Article 11 of the GA) and approved by EC for the concerned reporting period.

12.3.2 Step 2 – Limit to 90% of the maximum grant amount.

The total amount of pre-financing and interim payments must not exceed 90% of the maximum grant amount set out in Article 4.1. of the GA. The maximum amount for the interim payment will be calculated as follows:

- 90% of the maximum grant amount (see Article 4.1) minus first pre-financing payment.
Only if in the Interim Report EP has duly reported that EP has spent the 100% of the first pre-financing payment, EC will pay the 40% of the total awarded grant as second pre-financing payment.***

*** If 75% of the Management Cost Category and 100% of Direct Cost to Third Parties (Payments of NEs Grants) cost incurred in the interim report are lower than the EC first pre-financing payment, EC second pre-financing payment will be proportionally lower than the 40% of the total awarded grant.

According to the last IOs meeting, this will be the calculation method of the second pre-financing amount:

Calculation Method Amount 2nd Pre-financing Payment		
a	90% of Max Grant Amount	1.932.637,58 €
b	EC First Pre-Financing Payment	1.073.687,55 €
c	EP Total Cost Claimed Interim Report: 75% of the Management Cost Category + 100% of Direct Cost to Third Parties (Payments of NEs Grants)*	850.000,00 €
d	Maximum Second Pre-Financing Payment: 40% of total awarded grant.	858.950,03 €
e	Difference Between b and c	223.687,55 €
f	Second Pre-financing Payment, d - e	635.262,48 €

*Example of possible EP Total Cost Claim (estimation).

According to this example, EC will pay the 30% of the total awarded grant as second pre-financing payment.

LIO will apply this calculation method individually to each partner. Therefore each Practyce V IO will have their corresponding % of

This project has been funded with support from the European Commission. Responsibility of this document lies with the author and the Commission is not responsible for any use that may be made of the information contained therein. PRACTYCE III project.

PRACTYCE V

860254 - PRACTYCE V - Consortium Agreement V.o1

the total awarded grant as second pre-financing payment.

5.2.2. Payment for the NEs grants

In addition, AJEV will send to each PRACTYCE V IO 90% of the amount corresponding to NEs grant having the statute "ready for training" on the programme IT tool in a delay of 10 days after PRACTYCE V IO request, in the limit of the funds availability. When possible, PRACTYCE III IO will try to regroup the grant request to limit the number of bank transfer. Each IO will be responsible for the payment of the grant to their respective NEs in accordance with the programme rules.

In addition, AJEV will send to each PRACTYCE V IO 10% of the amount corresponding to the 50% of their total budget Direct Cost of Financial Support to third parties, once PRACTYCE V IOs have their 1st NEs Rlt having the status "ready for training" (EYE IT Tool/monitor/ep performance/ec real contribution):

	Partner 1	Partner 2	Partner 3	Partner 4	Partner 5	Partner 6	Partner 9	Partner 10	Partner 11	Partner 12
	AJEV	FEH	UOG	DCC	DSC	BINS	COIS	TERA	CAMARABELUX	BERA
Direct Cost to Third Parties (NEs Payments)	135.000,00 €	206.100,00 €	81.000,00 €	90.000,00 €	117.000,00 €	184.500,00 €	126.000,00 €	144.000,00 €	54.000,00 €	117.000,00 €
FF	67.500,00 €	103.050,00 €	40.500,00 €	45.000,00 €	58.500,00 €	92.250,00 €	63.000,00 €	72.000,00 €	27.000,00 €	58.500,00 €
LNP Partners (10% of FF)	6.750,00 €	10.305,00 €	4.050,00 €	4.500,00 €	5.850,00 €	9.225,00 €	6.300,00 €	7.200,00 €	2.700,00 €	5.850,00 €

As soon as the 90% of NEs Payments (EC Real Contribution) of each PRACTYCE V IO overpass the accumulate amount of previous instalments "LIO NEs Payment" payments, LIO will send a second instalment; LNP. The same procedure shall be followed for next instalments. Each IO has to update their new NEs Rlt in the shared Dropbox file "RLTs PRACTYCE V" once each NE Rlt has the EP approval. IOs will enter "EC Plan. Contrib." amount in the "RLTs PRACTYCE V" and once NEs Rlt pass to the stage "On Going" IOs will enter "EC Real Contribution" (EYE IT Tool/monitor/ep performance/ec real contribution). If there the NE Rlt implementation period change (extension or reduction), IOs will inform LIO and they will enter the new "EC Real Contribution".

When IOs have spent the 80% of their total budget Direct Cost of Financial Support to third parties, 90% of NEs grant amount will be paid to IOS for each RLT closed.

This project has been funded with support from the European Commission. Responsibility of this document lies with the author and the Commission is not responsible for any use that may be made of the information contained therein. PRACTYCE III project.

PRACTYCE V

860254 - PRACTYCE V - Consortium Agreement V.o1

The remaining 10% of the cost category; Direct Cost to Third Parties will be transferred from the EC to LIO after approval of the final technical and financial reports. LIO will transfer the last instalment after reception of the final payment from the EC. The payment of the balance will correspond to the cost claim sent by each partner for the project execution.

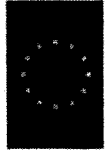
Each IO will be responsible for the payment of the grant to their respective NEs in accordance with the programme rules. Partners 5 (BSC) and Partner 6 (BINS) will be responsible for the payment of the grant to their respective NEs in accordance with the programme rules, **but AJEV will do the bank transfers to Partners 5 (BSC) and Partner 6 (BINS) NEs.**

The objective of this separate payment is to install a principle of flexibility within the partnership for the management of the NEs grants. According to this principle, the EP should be able to transfer funds allocated to NEs grants from one PRACTYCE V IO to the other in order to guarantee a full and adequate use of the funds.

However, this transfer of funds should always be agreed prior to the execution through the following process:

- The IO requesting additional funds for NE grant should inform the LIO.
- The LIO will consult other PRACTYCE V IOs in regards of their cost claim and provisions to see if an arrangement is possible.
- The two IOs and the LIO will discuss the amount and reach an agreement of transfer of funds.
- The agreement should be written by the LIO who will notify the final decision to the IOs by email.

This procedure should remain exceptional and IOs should always try to stay close to their respective allocated funds. The LIO keep the right to consult the SO and EC in case of important changes in the budget use.



This project has been funded with support from the European Commission. Responsibility of this document lies with the author and the Commission is not responsible for any use that may be made of the information contained therein. PRACTYCE III project.

ARTICLE 6 - REPORTING**6.1 Official reports**

Each PRACTYCE V IOs commit to send periodical technical implementation reports to the LIO, using the templates attached in the project Grant Agreement, on request, in a delay of 10 days for follow-up reports and 20 days for the interim report and the final report. The LIO is in charge of issuing the official reports to the SO and the EASME.

Reporting Periods:

- 1st Progress Report: Implementation Period from Month 1 to Month 9. EASME submission deadline: M10, November 15th 2019.
- Interim Report: Implementation Period from Month 1 to Month 18. EASME submission deadline: M20, September 29th 2020.
- 2nd Progress Report: Implementation Period from Month 19 to Month 27. EASME submission deadline: M10, May 15th 2021.
- Final Report: Implementation Period from Month 1 to Month 36. EASME submission deadline: M38, March 31th 2021.

6.2 Financial Claims

Each PRACTYCE V IO is responsible to collect and keep its own evidence of costs and expenses during the project implementation and up to 5 years after the reception of the final payment of the grant.

Any costs claimed by any of the partners without supporting evidence should not be reported. Each PRACTYCE V IO will send a financial statement showing its expenses related with the project every 6 months to LIO, so LIO will be able to control the general level of expenses. IOs will request a new payment to the LIO when at least 80% of the funds received for other eligible costs (management cost) have been spent. PRACTYCE V IOs will use the financial statement template to report their costs.

In addition, each PRACTYCE V IO should keep at disposal of:

- the LIO during the project implementation and up to the acceptance of the final payment,
- the EC at any moment of the project execution and up to 5 years after the reception of the final payment of the grant.

the following documents, considered as evidence of the costs:

STAFF COSTS

Staff costs should be calculated on a real annual basis, using the following calculation:

Daily rate = (Gross actual salaries + social security charges + statutory costs)/ total workable days

- Document explaining the internal policy on salaries and the calculation of the daily cost rate (pro rata basis if of part-time workers), daily costs calculation and staff involved in the project.
- Employment contract or document allowing checking the statute of staff working on the project.
- Timesheets dated and signed by the individual concerned and validated by the employer.



This project has been funded with support from the European Commission. Responsibility of this document lies with the author and the Commission is not responsible for any use that may be made of the information contained therein. PRACTYCE III project.

PRACTYCE V

860254 - PRACTYCE V - Consortium Agreement V.01

- Official payroll document which allows checking both number of days worked and amounts paid & social security charges duly paid.
- Proof that the salaries have been paid to the staff and costs have been recorded in the accountancy.
- Proof that the salaries charges and social security contribution recorded in the accountancy have been paid by the partner to the authorities.
- If its required by LIO, project partners will send a explanation in English of their contracts, payrolls, social security charges, bank transfer documents...

TRAVEL & SUBSISTENCE COSTS

Travel costs should be reasonable and carried out by the most direct and economic route. Daily subsistence costs should not exceed the rates established in the financial guidelines and should be reduced accordingly in case of catering services provided by the organisers of a meeting / event.

- Attendance lists.
- Tickets, boarding pass, hotel bills and tickets and invoices of all costs of all means of travel from the point of origin to the point of destination and vice versa.
- Travel and subsistence reimbursement policy of the organisation (including car journey calculation if necessary).
- Travel report template.
- Proof that the costs are recorded in the accountancy.

OTHER COSTS

The cost of subcontracting and services should be selected according to the best quality for price.

- Contracts and invoices
- Proof of payment of each cost
- Proof that the costs are recorded in the accountancy

ARTICLE 7 - COMMUNICATIONS

PRACTYCE V IOs will communicate regularly in order to ensure the correct implementation of the project. Partners commit to take active part in the share of working documents and templates through Dropbox docs. They will also use all other means of communication required for the good implementation of the project such as emails, phone, Skype, social networks.

ARTICLE 8 - CONFIDENTIALITY

Each partner shall only provide the other PRACTYCE V IOs with the Confidential Information that it deems to be required for implementation of the project. The PRACTYCE V IO which receives confidential information from one of the other IOs undertakes to ensure that the confidential information is kept strictly confidential and is protected in the same manner as its own confidential information and is only provided to the members of its staff which have to be familiar therewith and is only used for the purposes set forth in the Agreement.

ARTICLE 9 - PUBLICATIONS

Any publication or communication on the project and its results must acknowledge the receipt of funding under the auspices of the EC with a logo and a sentence such as: *This project has been funded with support from the European Commission. Responsibility of this document lies with the author and the Commission is not responsible for any use that may be made of the information contained therein. PRACTYCE V project, Grant Agreement*



This project has been funded with support from the European Commission. Responsibility of this document lies with the author and the Commission is not responsible for any use that may be made of the information contained therein. PRACTYCE III project.

ARTICLE 8 - FINAL CLAUSES

8.1 Amendment

Amendments to this contract shall be made only by a supplementary Agreement signed on behalf of each of the parties by the signatories to this contract.

8.2 Settlement of disputes

In the case of disputes or differences arising between the partners in respect of the construction or effect of this Agreement or the rights duties and liabilities of the Parties hereunder or any matter or event connected with or arising out of the Project, the Parties will first try to solve the dispute amicably and will refer in first instance to the EP. If the EP is unable to solve the dispute the LIO shall inform the Support Office as arbitrator.

8.3 Language and copies

This Agreement is drafted and worked in English. 2 copies are signed by each Party.

8.4 ANNEXES

Annex 1: Grant Agreement, n° 860254 and related Annexes.

SIGNATURES

AS WITNESS:

The partners have caused this Consortium Agreement to be duly signed by the undersigned authorised representatives and AJEV, the Contractor and Lead IO, in separate signature pages:



Signature Page 1 of 9

Asociación de Empresarios Jóvenes de Valencia
Represented by: José Vicente Villaverde Barea
Function: President

Date:

Stamp & Signature:

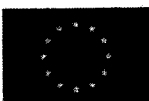
And:

Fundación Equipo Humano
Represented by: José Enrique García Llop
Function: President
Hereafter referred to as FEH

Date:

Stamp & Signature:

Made in duplicate



This project has been funded with support from the European Commission. Responsibility of this document lies with the author and the Commission is not responsible for any use that may be made of the information contained therein. PRACTYCE III project.

Signature Page 2 of 9

Asociación de Empresarios Jóvenes de Valencia
Represented by: José Vicente Villaverde Barea
Function: President

Date:

Stamp & Signature:

And:

University of Gloucestershire
Represented by: Mr. Richard O'Doherty
Function: Deputy Vice Chancellor
Hereafter referred to as **UOG**

Date:

Stamp & Signature:

Made in duplicate



This project has been funded with support from the European Commission. Responsibility of this document lies with the author and the Commission is not responsible for any use that may be made of the information contained therein. PRACTYCE III project.

Signature Page 3 of 9

Asociación de Empresarios Jóvenes de Valencia
Represented by: José Vicente Villaverde Barea
Function: President

Date:

Stamp & Signature:

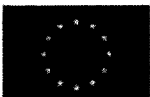
And:

Dublin Chamber of Commerce
Represented by: Mrs. Michelle Berry
Function: Secretary
Hereafter referred to as DCC

Date:

Stamp & Signature:

Made in duplicate



This project has been funded with support from the European Commission. Responsibility of this document lies with the author and the Commission is not responsible for any use that may be made of the information contained therein. PRACTYCE III project.

Signature Page 4 of 9

Asociación de Empresarios Jóvenes de Valencia
Represented by: José Vicente Villaverde Barea
Function: President

Date:

Stamp & Signature:

And:

BSC, poslovno podporni center, d.o.o., Kranj,
Represented by: Rok Simenc
Function: Director
Hereafter referred to as **BSC**

Date:

Stamp & Signature:

Made in duplicate



This project has been funded with support from the European Commission. Responsibility of this document lies with the author and the Commission is not responsible for any use that may be made of the information contained therein. PRACTYCE III project.

Signature Page 5 of 9

Asociación de Empresarios Jóvenes de Valencia
Represented by: José Vicente Villaverde Barea
Function: President

Date:

Stamp & Signature:

And:

**POSLOVNI INKUBATOR NOVI SAD - BUSINESS INCUBATOR NOVI SAD
DRUSTVO SA OGRANICENOM ODGOVORNOSCU NOVI SAD,**
Represented by: Mr Dorde Celic
Function: General Manager
Hereafter referred to as **BINS**

Date:

Stamp & Signature:

Made in duplicate



This project has been funded with support from the European Commission. Responsibility of this document lies with the author and the Commission is not responsible for any use that may be made of the information contained therein. PRACTYCE III project.

Signature Page 6 of 9

Asociación de Empresarios Jóvenes de Valencia
Represented by: José Vicente Villaverde Barea
Function: President

Date:

Stamp & Signature:

And:

Taliansko Slovenska Obchodna Komora,
Represented by: Mr Giorgio Dovigi
Function: General Secretary
Hereafter referred to as **CCIS**

Date:

Stamp & Signature:

Made in duplicate



This project has been funded with support from the European Commission. Responsibility of this document lies with the author and the Commission is not responsible for any use that may be made of the information contained therein.
PRACTYCE III project.

Signature Page 7 of 9

Asociación de Empresarios Jóvenes de Valencia
Represented by: José Vicente Villaverde Barea
Function: President

Date:

Stamp & Signature:

And:

**TERA TEHNOPOLIS DOO ZA PROMICANJE NOVIH TEHNOLOGIJA INOVACIJA I
PODUZETNISTVA,**
Represented by: Mr Ivan Stefanic
Function: Director
Hereafter referred to as TERA

Date:

Stamp & Signature:

Made in duplicate



Signature Page 8 of 9

Asociación de Empresarios Jóvenes de Valencia
Represented by: José Vicente Villaverde Barea
Function: President

Date:

Stamp & Signature:

And:

Chambre Officielle de commerce d'Espagne en Belgique et au Luxembourg
Represented by: Maria CATALAN
Function: General Secretary
Hereafter referred to as **CAMARABELUX**

Date:

Stamp & Signature:

Made in duplicate



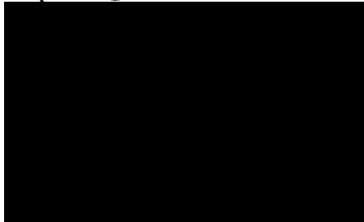
This project has been funded with support from the European Commission. Responsibility of this document lies with the author and the Commission is not responsible for any use that may be made of the information contained therein. PRACTYCE III project.

Signature Page 9 of 9

Asociación de Empresarios Jóvenes de Valencia
Represented by: José Vicente Villaverde Barea
Function: President

Date: 12/09/2019

Stamp & Signature:



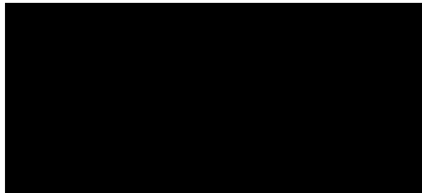
ajeve
Empresarios Jóvenes de Valencia
C/ Hernán Cortés, 28, 2ª pta. 4 - 46004 Valencia
Tel. 96 351 56 21 - 646293767

And:

RERA a.s - REGIONÁLNÍ ROZVOJOVÁ AGENTURA JIŽNÍCH ČECH,
Represented by: Mr Tomas Čilek
Function: Director
Hereafter referred to as RERA

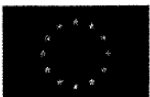
Date: 27.5.2019

Stamp & Signature:



Made in duplicate

RERA Regionální rozvojová
Agentura jižních Čech
RERA a.s.
B. Němcové 49/3, 370 01 České Budějovice
Tel.: +420 387 878 451
E-mail: info@rera.cz · www.rera.cz
IČ: 251 87 937 · DIČ: CZ25187937



This project has been funded with support from the European Commission. Responsibility of this document lies with the author and the Commission is not responsible for any use that may be made of the information contained therein. PRACTYCE III project.