



Brandýs nad Labem-Stará Boleslav  
Městský úřad Brandýs nad Labem-Stará Boleslav  
Masarykovo náměstí 1, 2  
250 01 Brandýs nad Labem-Stará Boleslav

---

Naše čj.: MÚBNLSB-OŠ-294/2020-HOZJI

Naše sp. zn.: OŠ-38/2020-HOZJI

## **Zřizovací listina příspěvkové organizace města Brandýsa nad Labem-Staré Boleslavi**

vydaná v souladu s ustanovením § 35a odst. 1 a § 84 odst. 2 písm. d) zákona č. 128/2000 Sb., o obcích (obecní zřízení), ve znění pozdějších předpisů (dále jen „**zákon o obcích**“), ustanovením § 27 zákona č. 250/2000 Sb., o rozpočtových pravidlech územních rozpočtů, ve znění pozdějších předpisů (dále jen „**zákon o rozpočtových pravidlech**“) a ustanovením § 179 zákona č. 561/2004 Sb., o předškolním, základním, středním, vyšším odborném a jiném vzdělávání (školský zákon), ve znění pozdějších předpisů (dále jen „**školský zákon**“), schválená Zastupitelstvem města Brandýsa nad Labem-Staré Boleslavi usnesením č. ZM2020/10/21 ze dne 11. 3. 2020

### **Čl. 1)**

#### **Úplný název, sídlo, zařazení do okresu a identifikační číslo zřizovatele**

Název: Město Brandýs nad Labem-Stará Boleslav  
Sídlo: Masarykovo náměstí 1/6, 250 01 Brandýs nad Labem-Stará Boleslav  
Okres: Praha - východ  
IČO: 00240079

(dále jen „**zřizovatel**“)

### **Čl. 2)**

#### **Název, sídlo a identifikační číslo příspěvkové organizace**

Název: Mateřská škola Brandýs n. L. - Stará Boleslav, Dr. Beneše 260  
Sídlo: Dr. Beneše 260/1, Stará Boleslav, 250 01 Brandýs nad Labem-Stará Boleslav  
IČO: 43754112

(dále jen „**příspěvková organizace**“)

### **Čl. 3)**

#### **Hlavní účel a předmět činnosti příspěvkové organizace**

1. Hlavní účel, pro který se příspěvková organizace zřizuje, je zajištění činností v působnosti zřizovatele v oblasti školství dle školského zákona.
2. Předmět činnosti odpovídající vymezení hlavního účelu příspěvkové organizace je výkon činnosti a) mateřské školy a b) zařízení školního stravování – školní jídelny - výdejny.

#### a) Mateřská škola

Příspěvková organizace jako **mateřská škola** poskytuje předškolní vzdělávání dětem. Její činnost se řídí školským zákonem, zejména pak ustanoveními Části druhé a prováděcími předpisy ke školskému zákonu.

Zřizovatel určuje odloučené pracoviště mateřské školy v ulici „Okružní“ ke vzdělávání dětí zaměstnanců zřizovatele a příspěvkových organizací zřizovatele nebo jiných právnických osob, kde je zřizovatel jejich vlastníkem. Na toto odloučené pracoviště mateřské školy se nevztahují odstavce 2 až 4 a § 35 odst. 1. O přijetí rozhoduje ředitel na základě kritérií stanovených zřizovatelem. Kritéria pro přijímání se zveřejňují předem, a to způsobem umožňujícím dálkový přístup. V případě volné kapacity tohoto odloučeného pracoviště rozhoduje o přijetí ostatních dětí ředitel.

#### b) Zařízení školního stravování – školní jídelny - výdejny

Příspěvková organizace jako **školní jídelna – výdejna** v rámci školního stravování vydává jídla, která připravuje jiný provozovatel stravovacích služeb. Její činnost se řídí školským zákonem, zejména pak ustanovením § 119 školského zákona a prováděcími předpisy ke školskému zákonu.

### Čl. 4)

#### Statutární orgán a způsob jeho vystupování jménem příspěvkové organizace

1. Statutárním orgánem příspěvkové organizace je ředitel (dále jen „**ředitel**“). Ředitele jmenuje a odvolává Rada zřizovatele.
2. Ředitel jedná jménem příspěvkové organizace v souladu s platnými předpisy a v rámci oprávnění daných zřizovací listinou. K písemnému právnímu úkonu připojí ředitel svůj vlastnoruční podpis a otisk razítka příspěvkové organizace.
3. V době nepřítomnosti ředitele jedná ve stejném rozsahu a stejným způsobem jeho zástupce jmenovaný ředitelem.

### Čl. 5)

#### Vymezení majetku ve vlastnictví zřizovatele předaného příspěvkové organizaci k hospodaření

Příspěvkové organizaci se k níže uvedenému dni účinnosti této zřizovací listiny předává podle ustanovení § 27 odst. 2 písm. e) zákona o rozpočtových pravidlech k hospodaření k jejímu vlastnímu využití níže uvedený svěřený majetek:

1. Nemovitý majetek zapsaný do katastru nemovitostí:  
Zřizovatel předává příspěvkové organizaci k hospodaření nemovitý majetek zapsaný do katastru nemovitostí, který je uveden v příloze č. 1 této zřizovací listiny včetně geometrického plánu
2. Ostatní majetek (tzn. veškerý majetek s výjimkou majetku uvedeného v bodu 1.):  
Zřizovatel předává příspěvkové organizaci k hospodaření ostatní majetek, který je uveden v příloze č. 1 této zřizovací listiny jako ostatní majetek. Ostatní majetek příspěvkové organizace vede v účetnictví a ostatní předepsané evidenci. Rozsah tohoto majetku se:
  - a) snižuje o majetek spotřebovaný a vyřazený v souladu s příslušnými předpisy, a to k okamžiku jeho spotřeby nebo vyřazení;

- b) zvyšuje o majetek, který byl této příspěvkové organizaci předán v souladu s příslušnými předpisy z důvodu trvalé nepotřebnosti pro jinou příspěvkovou organizaci zřízenou zřizovatelem nebo pro zřizovatele, a to k okamžiku jeho převzetí;
- c) zvyšuje o majetek, který byl touto příspěvkovou organizací nabyt na základě zmocnění uvedeného v Čl. 6) této zřizovací listiny do vlastnictví zřizovatele, a to k okamžiku jeho nabytí.

## Čl. 6)

### Vymezení práv umožňujících organizaci naplňovat hlavní účel příspěvkové organizace

1. Příspěvková organizace je oprávněna nabývat do vlastnictví zřizovatele majetek dle ustanovení § 27 odst. 6 zákona o rozpočtových pravidlech bez předchozího (příp. s předchozím nebo s předchozím ve vymezených případech) písemného souhlasu zřizovatele.

### A. Vymezení práv a povinností k majetku ve vlastnictví zřizovatele předanému příspěvkové organizaci k hospodaření (dále jen „svěřený majetek“)

2. Příspěvková organizace nesmí svěřený nemovitý majetek prodat, směnit, darovat, zatěžovat zástavním právem nebo věcnými břemeny nebo ho vložit do majetku právnických osob.
3. Příspěvková organizace může se svěřeným majetkem nakládat pouze v případech a v rozsahu stanoveném předpisy zřizovatele upravujícími činnost příspěvkové organizace a vztah příspěvkové organizace ke zřizovateli.
4. Příspěvková organizace má ke svěřenému majetku tyto povinnosti:
  - a) majetek držet a hospodárně užívat pro plnění hlavního účelu a předmětu činnosti a doplňkové činnosti podle této zřizovací listiny,
  - b) pečovat o zachování majetku a jeho rozvoj, majetek udržovat a chránit před zničením, poškozením, odcizením, zneužitím nebo neoprávněnými zásahy,
  - c) vést majetek v účetnictví a v předepsané evidenci odděleně od majetku, který má příspěvkové organizace ve svém vlastnictví,
  - d) pojistit na své náklady majetek dle pokynů zřizovatele,
  - e) zabezpečovat v souladu s příslušnými předpisy revize a technické prohlídky majetku,
  - f) dodržovat veškeré právní a jiné předpisy v oblasti požární ochrany, hygieny, životního prostředí (např. zajišťováním odpadového hospodářství a ochrany ovzduší), v oblasti dopravy a silničního hospodářství (např. zajišťováním údržby komunikací na svěřených nemovitostech, chodníků) apod.,
  - g) trvale sledovat, zda dlužníci včas a řádně plní své závazky a zabezpečit, aby nedošlo k promlčení nebo prekluzi práv z těchto závazků vyplývajících,
  - h) informovat zřizovatele na základě jeho požadavku o vzniku nároku nebo povinnosti z pojistné události, z bezdůvodného obohacení či náhrady škody apod.,
  - i) při pronájmu majetku sjednat nájemné nejméně ve výši, která je v daném místě a čase obvyklá, nejde-li o cenu regulovanou státem. Výše nájemného nižší než je cena v daném místě a čase obvyklá musí být opodstatněná. V případě uzavření nájemní smlouvy na dobu delší než jeden rok je povinna sjednat inflační doložku změny nájemného,
  - j) informovat zřizovatele o uzavřených smlouvách o nájmu a smlouvách o výpůjčce,

- a to zasláním jednoho vyhotovení příslušné smlouvy zřizovateli ve lhůtě do 14 dnů od jejího uzavření. O uzavření jiných smluv je příspěvková organizace povinna zřizovatele informovat v případě, pokud si to vyžádá, a to zasláním jednoho vyhotovení příslušné smlouvy zřizovateli ve lhůtě do 14 dnů ode dne, kdy jí byla doručena výzva zřizovatele k předání smlouvy,
- k) využívat všech práv vlastníka zejména zastupovat zřizovatele a jednat jeho jménem v záležitostech týkajících se tohoto majetku, včas podávat návrhy na zahájení řízení k vymození pohledávek, uplatňovat právo na náhradu škody, vydání bezdůvodného obohacení, nároky z pojistných událostí, přijímat plnění z pojistných smluv a zastupovat zřizovatele a jednat jeho jménem v řízeních správních (např. v řízení stavebním),
  - l) řídit se při nakládání s trvale nepotřebným majetkem předpisem zřizovatele, který v uvedené oblasti upravuje vztah mezi zřizovatelem a příspěvkovou organizací,
  - m) řídit se právními předpisy, podmínkami danými touto zřizovací listinou, předpisy zřizovatele upravujícími činnost příspěvkové organizace a vztah příspěvkové organizace ke zřizovateli a rozhodnutími orgánů zřizovatele.
5. Příspěvková organizace má ke svěřenému majetku tato práva:
- a) vlastním jménem a na vlastní účet pronajmout nebo poskytnout do výpůjčky movitý majetek, nemovitý majetek, byt nebo nebytový prostor na dobu do jednoho roku včetně. Doba trvání nájemní smlouvy a smlouvy o výpůjčce může být v případech, kdy jsou tyto uzavírány za účelem provozování podnikatelské činnosti třetí osoby prodloužena příspěvkovou organizací maximálně o další rok, současně může být v těchto případech příspěvkovou organizací uzavřena smlouva o nájmu nebo smlouva o výpůjčce se stejným subjektem opětovně pouze jedenkrát. K dalšímu prodloužení doby trvání smlouvy o nájmu nebo smlouvy o výpůjčce nebo jejich opětovnému uzavření je třeba předchozí písemný souhlas zřizovatele. Pronájem nebo výpůjčka majetku nesmí ohrozit výkon hlavní činnosti organizace,
  - b) vlastním jménem a na vlastní účet pronajmout nebo poskytnout do výpůjčky movitý majetek, nemovitý majetek, byt nebo nebytový prostor na dobu delší než jeden rok pouze s předchozím písemným souhlasem zřizovatele,
6. Za ochranu svěřeného majetku a výkon práv a povinností při hospodaření s tímto majetkem odpovídá statutární orgán příspěvkové organizace.

## **B. Majetková práva a povinnosti příspěvkové organizace k majetku ve svém vlastnictví**

7. Příspěvková organizace je oprávněna nabývat do svého vlastnictví pouze majetek potřebný k výkonu činností, pro které byla zřízena, a to:
- a) bezúplatným převodem od zřizovatele,
  - b) darem s předchozím písemným souhlasem zřizovatele,
  - c) děděním s předchozím písemným souhlasem zřizovatele; bez tohoto souhlasu je příspěvková organizace povinna dědictví odmítnout,
  - d) jiným způsobem na základě rozhodnutí zřizovatele,
  - e) jiným vhodným způsobem.
8. Příspěvková organizace má k majetku ve svém vlastnictví zejména následující povinnosti:
- a. vést majetek v účetnictví a analytické evidenci odděleně od majetku svěřeného, a to:
    - zvláště majetek nabytý bezúplatným převodem od zřizovatele,
    - zvláště majetek nabytý darem nebo děděním,

- zvlášť majetek nabytý dalším způsobem.
- b. pojistit majetek,
- c. dodržovat veškeré právní a jiné předpisy v oblasti požární ochrany, životního prostředí, hygieny apod.,
- d. trvale sledovat, zda dlužníci včas a řádně plní své závazky a zabezpečit, aby nedošlo k promlčení nebo prekluzi práv z těchto závazků vyplývajících,
- e. informovat zřizovatele o uzavřených smlouvách o nájmu a smlouvách o výpůjčce, a to zasláním jednoho vyhotovení příslušné smlouvy zřizovateli ve lhůtě do 14 dnů od jejího uzavření. O uzavření jiných smluv je příspěvková organizace povinna zřizovatele informovat v případě, pokud si to vyžádá a to zasláním jednoho vyhotovení příslušné smlouvy zřizovateli ve lhůtě do 14 dnů ode dne, kdy jí byla doručena výzva zřizovatele k předání smlouvy,
- f. řídit se právními předpisy, podmínkami danými touto zřizovací listinou, předpisy zřizovatele upravujícími činnost příspěvkové organizace a vztah příspěvkové organizace ke zřizovateli a rozhodnutími orgánů zřizovatele,
- g. pokud se stane majetek, který příspěvková organizace nabyla do svého vlastnictví bezúplatným převodem od svého zřizovatele, pro ni trvale nepotřebný, nabídne ho přednostně bezúplatně zřizovateli. V případě, že zřizovatel nabídku nepřijme, může příspěvková organizace po jeho předchozím písemném souhlasu majetek převést do vlastnictví jiné osoby za podmínek stanovených zřizovatelem.

### C. Další práva a povinnosti

Příspěvková organizace má ke svěřenému majetku a majetku ve svém vlastnictví další práva a povinnosti:

9. Vystupovat jako zadavatel v právních vztazích vyplývajících z právních předpisů upravujících veřejné zakázky a jejich zadávání, a to za podmínek stanovených předpisy zřizovatele upravujícími činnost příspěvkové organizace a vztah příspěvkové organizace ke zřizovateli. V případě veřejné zakázky, jejíž předpokládaná hodnota přesáhne 0,5 milionu Kč bez DPH, je příspěvková organizace oprávněna realizovat veřejnou zakázku, jen s předchozím souhlasem zřizovatele. Toto omezení se nevztahuje na případy krajně naléhavé potřeby, např. jde-li o ohrožení životů nebo zdraví lidí, havárií, přírodní katastrofu nebo hrozí-li nebezpečí velkého rozsahu.
10. V případě činnosti financované částečně či zcela za pomoci jiných zdrojů požádat o přidělení finančních prostředků ze státního rozpočtu, z rozpočtu jiného územního samosprávného celku než zřizovatele, ze státních a jiných fondů, z rozpočtu EU nebo z finančního mechanismu Evropského hospodářského prostoru, z finančního mechanismu Norska a programu švýcarsko-české spolupráce pouze po předchozím schválení žádosti zřizovatelem. Investiční činnost realizovanou částečně či zcela za pomoci jiných zdrojů může příspěvková organizace realizovat pouze po předchozím schválení investičního záměru zřizovatelem.

### D. Finanční hospodaření příspěvkové organizace

11. Příspěvková organizace je povinna se řídit při svém finančním hospodaření ustanoveními zákona o rozpočtových pravidlech.
12. Příspěvková organizace je oprávněna uzavřít nájemní smlouvu nebo smlouvu o

- vypůjčce s jiným vlastníkem majetku (např. obcí) pro zajištění svého hlavního účelu a předmětu činnosti nejdéle na dobu pěti let, se souhlasem zřizovatele i na dobu delší.
13. Příspěvková organizace je oprávněna ponechat si příjmy z pronájmu movitého majetku, nemovitého majetku, bytu nebo nebytových prostor jako vlastní výnosy.

#### **Čl. 7)**

##### **Okruhy doplňkové činnosti**

1. Okruhy hospodářské činnosti, resp. doplňkové činnosti navazující na hlavní účel příspěvkové organizace, povolené zřizovatelem příspěvkové organizaci k lepšímu využití hospodářských možností organizace a odbornosti zaměstnanců, jsou následující:
  - a) pronájem svěřeného a dalšího majetku;
  - b) další služby a zájmové aktivity, které nejsou součástí školního vzdělávacího programu a jsou realizovány mimo provozní dobu mateřské školy.
2. Podmínkou realizace doplňkové činnosti je:
  - a) realizace doplňkové činnosti nenaruší plnění hlavního účelu příspěvkové organizace,
  - b) oddělené sledování nákladů a výnosů doplňkové činnosti a použití zisku v souladu se zněním § 28 odst. 5 zákona o rozpočtových pravidlech,
  - c) dodržování podmínek stanovených směrnicí vydanou zřizovatelem.

#### **Čl. 8)**

##### **Doba, na kterou je příspěvková organizace zřízena**

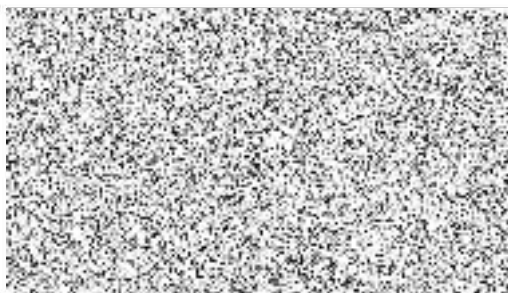
Příspěvková organizace se zřizuje na dobu neurčitou.

#### **Čl. 9)**

##### **Závěrečná ustanovení**

1. Tato zřizovací listina nahrazuje Zřizovací listinu ze dne 30.6.2004 města Brandýsa nad Labem-Staré Boleslavi.
2. Tato zřizovací listina nabývá účinnosti dnem 23. 3. 2020. Ke stejnému dni pozbývá platnosti původní znění Zřizovací listiny, včetně příloh, ze dne 30.6.2004.
3. Tato zřizovací listina je vyhotovena v pěti stejnopisech, z nichž všechny mají platnost originálu. Jedno vyhotovení obdrží příspěvková organizace, čtyři vyhotovení obdrží zřizovatel.

V Brandýse nad Labem – Staré Boleslavi dne 23. 3. 2020



**Přílohy:** – Příloha č. 1 ke zřizovací listině Mateřské školy Brandýs n. L. - Stará Boleslav, Dr. Beneše 260 (Vymezení majetku ve vlastnictví zřizovatele, který se příspěvkové organizaci předává k hospodaření)



Město Brandýs nad Labem-Stará Boleslav  
Městský úřad Brandýs nad Labem-Stará Boleslav  
Masarykovo náměstí 1, 2  
250 01 Brandýs nad Labem-Stará Boleslav

---

Naše čj.: MÚBNLSB-OŠ-294/2020-HOZJI

Naše sp. zn.: OŠ-38/2020-HOZJI

## **Příloha č. 1 ke zřizovací listině příspěvkové organizace Mateřská škola Brandýs n. L.–Stará Boleslav, Dr. Beneše 260**

ve znění schváleném na 10. veřejném zasedání Zastupitelstva města Brandýsa nad Labem-Staré Boleslavi dne 11. 3. 2020

### **Vymezení majetku ve vlastnictví zřizovatele, který se příspěvkové organizaci předává k hospodaření (dále jen „svěřený majetek“)**

#### **I.**

Město Brandýs nad Labem - Stará Boleslav (dále jen „zřizovatel“) předává Mateřské škole Brandýs n. L. – Stará Boleslav, Dr. Beneše 260 (dále jen „příspěvková organizace“) k hospodaření tento svěřený majetek:

- Pozemek p. č. **536** o výměře 601 m<sup>2</sup>, jehož součástí je stavba č. p. 260, zastavěná plocha a nádvoří.
- Pozemek p. č. **111/10** o výměře 396 m<sup>2</sup>, jehož součástí je stavba č. p. 1808, zastavěná plocha a nádvoří, oddělený geometrickým plánem č. 2753-47/2019 ze dne 31.12.2019 z pozemku p. č. 111/1, který je přílohou.
- Pozemek p. č. **111/1** o výměře 814 m<sup>2</sup>, orná plocha, oddělený geometrickým plánem č. 2753-47/2019 ze dne 31.12.2019 – viz. přiložená příloha.
- Pozemek p. č. **537** o výměře 1920 m<sup>2</sup>, zahrada.

Výše uvedené nemovité věci jsou ve vlastnictví zřizovatele a jsou zapsány na LV 10001 pro město Brandýs nad Labem-Stará Boleslav, k.ú. Stará Boleslav vedeného u Katastrálního úřadu pro Středočeský kraj, Katastrální pracoviště Praha-východ, který je součástí přílohy č. 1.

#### **II.**

Zřizovatel předává k hospodaření příspěvkové organizaci movitý majetek, jehož jmenný seznam včetně ocenění je nedílnou součástí této přílohy, dále je jako „svěřený majetek“.

V případě ukončení své činnosti je škola povinna svěřený majetek vrátit ve stavu v jakém ji převzala s přihlédnutím k běžnému opotřebení.



### III.

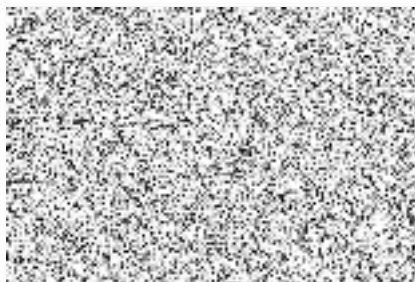
**Příspěvková organizace má k svěřenému majetku následující práva a povinnosti:**

- 1) může jednotlivé části svěřeného majetku pronajímat bez souhlasu zřizovatele, nejdéle však na dobu 1 roku
- 2) nesmí svěřený majetek bez výslovného písemného souhlasu zřizovatele dále půjčovat
- 3) zřizovatel nepovoluje provádění účetních odpisů k půjčenému majetku
- 4) je povinna vést o půjčeném majetku evidenci:
  - hmotného investičního majetku - na podrozvahových účtech
  - nehmotného investičního majetku - na podrozvahových účtech
  - samostatných movitých věcí a souborů movitých věcí - na podrozvahových účtech
- 5) je povinna svěřený majetek inventarizovat pravidelně jedenkrát ročně se stavem ke dni 31. 12.

#### **Přílohy:**

- Výpis z katastru nemovitostí, List vlastnictví číslo 10001 pro obec Brandýs nad Labem-Stará Boleslav, katastrálním územím Stará Boleslav včetně geometrického plánu
- Geometrický plán č. 2753-47/2019 ze dne 31.12.2019
- Inventurní soupis majetku položkový ke dni 31.12.2019 (za uplynulý kalendářní rok)
- Seznam předaného movitého majetku do užívání – objekt „Okružní“

V Brandýse nad Labem–Staré Boleslavi dne 23. 3. 2020



**VÝPIS Z KATASTRU NEMOVITOSTÍ**  
prokazující stav evidovaný k datu 20.02.2020 10:35:02

Okres: CZ0209 Praha-východ

Obec: 538094 Brandýs nad Labem-  
Stará Boleslav

Kat.území: 609170 Stará Boleslav

List vlastnictví: 10001

V kat. území jsou pozemky vedeny v jedné číselné řadě

111/1	22110	1210
537	22110	1925

*Pokud je výměra bonitních dílů parcel menší než výměra parcely, zbytek parcely není bonitován*

*Nemovitosti jsou v územním obvodu, ve kterém vykonává státní správu katastru nemovitostí ČR:  
Katastrální úřad pro Středočeský kraj, Katastrální pracoviště Praha-východ, kód: 209.*

Vyhotovil:  
Český úřad zeměměřický a katastrální - SCD

Vyhotoveno: 20.02.2020 10:56:06

## VÝPIS Z KATASTRU NEMOVITOSTÍ

prokazující stav evidovaný k datu 20.02.2020 10:35:02

Okres: CZ0209 Praha-východ

Obec: 538094 Brandýs nad Labem-  
Stará Boleslav

Kat.území: 609170 Stará Boleslav

List vlastnictví: 10001

V kat. území jsou pozemky vedeny v jedné číselné řadě

111/1	22110	1210
537	22110	1925

*Pokud je výměra bonitních dílů parcel menší než výměra parcely, zbytek parcely není bonitován*

Nemovitosti jsou v územním obvodu, ve kterém vykonává státní správu katastru nemovitostí ČR:  
Katastrální úřad pro Středočeský kraj, Katastrální pracoviště Praha-východ, kód: 209.

Vyhotovil:  
Český úřad zeměměřický a katastrální - SCD

Vyhotoveno: 20.02.2020 10:56:06 .

## VÝKAZ DOSAVADNÍHO A NOVÉHO STAVU ÚDAJŮ KATASTRU NEMOVITOSTÍ

Starý stav				Nový stav											
Parcelní číslo	Druh pozemku		Označení pozemku parc. číslem	Výměra parcely		Druh pozemku	Typ stavby	Způsob využití	Způsob určení výměry	Porovnání se stavem evidence právních vztahů					
	ha	m <sup>2</sup>		ha	m <sup>2</sup>					Díl přechází z pozemku označeného v katastru nemovitostí	Díl přechází z pozemku označeného v dřívější poz. evidenci	Číslo listu vlastnictví	Výměra dílu		Označení dílu
111/1	12	10	orná půda	8	14	orná půda			2	111/1		10001	8	14	
			111/10	3	96	zast. pl.	čp obč.vyb		2	111/1		10001	3	96	
	12	10													

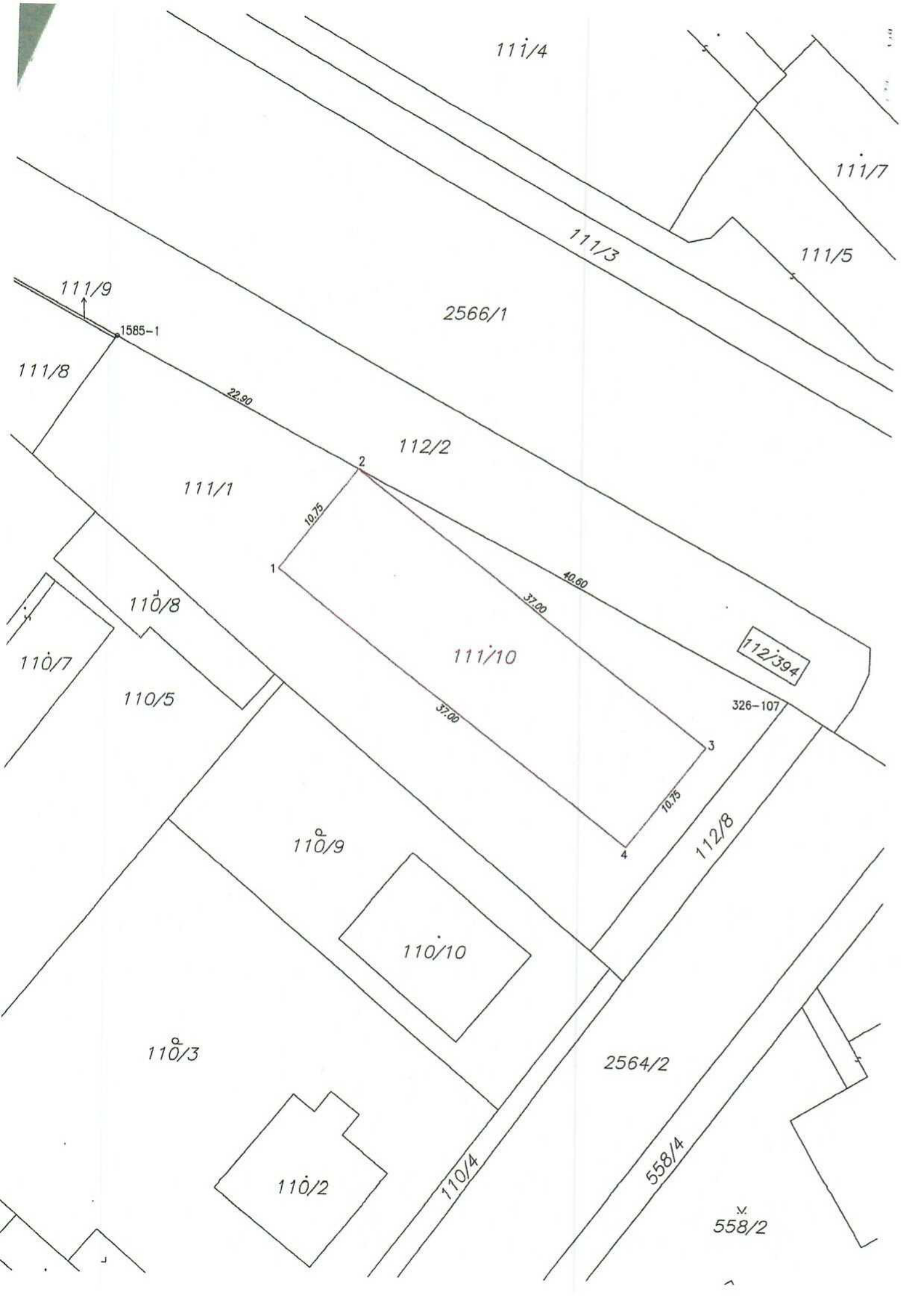
### Výkaz údajů o bonitovaných půdně ekologických jednotkách (BPEJ) k parcelám nového stavu

Parcelní číslo podle		Kód BPEJ	Výměra		BPEJ na dílu parcely	Parcelní číslo podle		Kód BPEJ	Výměra		BPEJ na dílu parcely
katastru nemovitostí	zjednodušené evidence		ha	m <sup>2</sup>		katastru nemovitostí	zjednodušené evidence		ha	m <sup>2</sup>	
111/1		22110		8 14							

### Seznam souřadnic (S-JTSK)

Číslo bodu	Souřadnice pro zápis do KN			Souřadnice určené měřením		
	Y	X	kód kv.	Y	X	Poznámka
326-107	722809.79	1033123.06	3			roh plotu
1585-1	722866.28	1033094.10	3			plastový mezník
1	722852.43	1033113.04	3			roh budovy
2	722845.91	1033104.54	3			roh budovy
3	722816.56	1033127.01	3			roh budovy
4	722823.06	1033135.53	3			roh budovy

<b>GEOMETRICKÝ PLÁN</b> pro vyznačení budovy	Geometrický plán ověřil úředně oprávněný zeměměřičský inženýr:		Stájnopa ověřil úředně oprávněný zeměměřičský inženýr:	
	Jméno, příjmení:		Jméno, příjmení:	
	Číslo položky seznamu úředně zeměměřičských inženýrů: 2442/09		Číslo položky seznamu úředně zeměměřičských inženýrů: 2442/09	
	Dne: 31.12.2019 Číslo: 171/2019		Dne: 9.1.2020 Číslo: 5/2020	
	Náležitostmi a přesností odpovídá právním předpisům.		Tento stájnopa odpovídá geometrickému plánu v elektronické podobě uloženému v dokumentaci katastrálního úřadu.	
Katastrální úřad souhlasí s očištěním parcel.		Ověření stájnopa geometrického plánu v listinné podobě.		
Vyhotovitel: <b>TB servisní s.r.o.</b> IČ: 051 00 747 www.geodet-brandys.cz tel.: 604 436 179				
Číslo plánu: 2753 - 47 / 2019				
Okres: Praha-východ				
Obec: Brandýs n/L-St.Boleslav				
Kat. území: Stará Boleslav				
Mapový list: Brandýs n/L 9-6/42				
Dosavadním vlastníkem pozemků bylo poskytnuta možnost seznámit se v terénu s průběhem navrhovaných nových hranic, které byly označeny předepsaným způsobem:				



111/4

111/7

111/5

111/3

2566/1

111/9

1585-1

111/8

22.90

112/2

111/1

2

10.75

40.60

37.00

110/8

112/394

110/7

111/10

110/5

326-107

37.00

112/8

4

10.75

110/9

110/10

110/3

2564/2

110/2

110/4

558/4

558/2

MMINMP02

### Inventurní soupis majetku položkový ke dni 31.12.2019

Organizační hledisko: Typ: M+O; Datum vyřazení: = \_; Nadřazené: MŠ Dr. Beneše;  
Třídění a součtování: SU AU

Způsob provedení inventury: Fyzická inventura  
Datum zahájení inventury: 16. 12. 2019  
Datum ukončení inventury: 10.01.2020

Inv.číslo	Název	Datum zařazení	MJ	Množ.	Změněná PC	ZC účetní
<b>SU AU 022 0600 Stroje,přístroje,zařízení</b>						
003602	STROJ ČISTÍČÍ RAINBOW	11.11.1996	KS	1	62 952,00	0,00
003603	SESTAVA AUDIOVIZUÁLNÍ	10.12.2008	KS	1	45 413,00	0,00
003604	TABULE INTERAKTIVNÍ	19.03.2009	KS	1	85 000,00	0,00
003605	PROJEKTOR HITACHI A SW.	19.03.2009	KS	1	64 000,00	0,00
003638	MAGIC BOX E1 S PŘÍSLUŠENS	12.09.2017	KS	1	91 070,00	72 095,00
006835	MYČÍ STROJ CLASSEQ D500P/	12.11.2019	KS	1	72 697,00	72 697,00
<b>Celkem SU AU 022 0600 Stroje,přístroje,zařízení</b>			<b>KS</b>	<b>6</b>	<b>421 132,00</b>	<b>144 792,00</b>
<b>SU AU 022 0700 Inventář</b>						
003606	INTERIÉROVÉ VYBAVENÍ	30.11.2010	KS	1	181 756,00	103 274,00
<b>Celkem SU AU 022 0700 Inventář</b>			<b>KS</b>	<b>1</b>	<b>181 756,00</b>	<b>103 274,00</b>
<b>SU AU 028 0000 Drobný dlouhodobý hmotný majetek</b>						
003607	ZAŘÍZENÍ OSTRAHY	31.12.1995	KS	1	36 699,00	0,00
003608	PIANINO PETROF	02.04.1991	KS	1	15 000,00	0,00
003609	SKŘÍNĚ 3 DÍLY	08.12.1998	KS	1	37 600,00	0,00
003610	ALTÁN ZAHRADNÍ	02.12.1999	KS	1	23 100,00	0,00
<b>Celkem SU AU 028 0000 Drobný dlouhodobý hmotný majetek</b>			<b>KS</b>	<b>4</b>	<b>112 399,00</b>	<b>0,00</b>
<b>Celkem za sestavu:</b>			<b>KS</b>	<b>11</b>	<b>715 287,00</b>	<b>248 066,00</b>
<b>Počet položek celkem:</b>				<b>11</b>	<b>715 287,00</b>	<b>248 066,00</b>

### Rekapitulace: (dle zadaných součtových údajů)

	MJ	Množ.	Změněná PC	ZC účetní
--	----	-------	------------	-----------

Mezisoučet: 11,00 715 287,00 248 066,00

Počet:

11,00

715 287,00

248 066,00

Metoda provedení inventury: Fyzická inventura

Datum zahájení inventury:

Datum ukončení inventury: 10.01.2020

Strana: 2 z 2

	MJ	Mnoz.	Změněná PC	ZC účetní
SU AU 022 0600 Stroje, přístroje, zařízení	KS	6	421 132,00	144 792,00
SU AU 022 0700 Inventář	KS	1	181 756,00	103 274,00
SU AU 028 0000 Drobný dlouhodobý hmotný majetek	KS	4	112 399,00	0,00
<b>Celkem za sestavu:</b>	<b>KS</b>	<b>11</b>	<b>715 287,00</b>	<b>248 066,00</b>
<b>Počet položek celkem:</b>		<b>11</b>	<b>715 287,00</b>	<b>248 066,00</b>

Potvrzuji, že se fyzická inventura majetku  
 Podpis osoby odpovědné za zjištění stavu  
 Podpis osoby odpovědné za provedení  
 Jména a podpisy členů inventarizačních komisí

Zpracováno IS VERA Radnice

Datum: 4. 1. 2020  
 Datum: 4. 1. 2020  
 Datum: 4. 1. 2020

- 8 -01- 2020

## Příloha k inv.č. 003606

Interiérové vybavení inv.č. **003606** dle rozpisu:

1x hrací kout - obchod á 14.000,-Kč;  
1x sestava rehabilitačních pomůcek z pevné polyuretanové pěny, 10 dílů á 23.846,-Kč;  
30x lehátka 140x60x8 celkem částka 22.410,-Kč;  
50x prostěradla 140x100 celkem částka 7 000,-Kč;  
1x hrací kout - kadeřnictví á 10.000,-Kč;  
1x skříň policová na lůžkoviny do obloukovitého prostoru s lamelovými dveřmi á 25.000,-Kč;  
1x skříň na pomůcky částečně s dvířky á 25.000,-Kč;  
1x stůl víceúčelový s prostorem pro pedagogické pomůcky á 4.500,-Kč;  
1x hrací kout - garáže á 25.000,-Kč;  
doprava, montáž 25.000,-Kč.

Zlikvidováno:

184 756,-Kč

- 3 000,-Kč 2x židle učitelská á 1 500,-Kč

---

181 756,-Kč celkem

Přehled vyřazeného majetku ze souboru inv.č. **003606**:

---

2x židle učitelské celkem částka 3.000,-Kč- vyřazeno 9.4.2019, schv. likv. komisí dne  
04.04.2019

---



Příloha k inv.č. 003603

KDF 1984/2008.

Audiovizuální sestava inv.č. 003603 se skládá z :

1ks RMCD Sony CFD S35CP 1ks RMCD Sony CFD S35CP á 2.713,-Kč 9.4.2019 vyřazeno, schv. likv. komisí 4.4.2019

1ks RMCD Sony CFD S35CP á 2.713,-Kč

1ks RMCD Sony CFD S35CP á 2.713,-Kč , 3ks celkem za 8.139,-Kč

1ks LCD TV Toshiba 32AV504 á 3.781,-Kč

1ks DVD HDD Panasonic DMR EH55 á 14.670,-Kč

1ks vizualizér AverVis. 150 á 14.647,-Kč

1ks klavír digitální Casio PX310 á 18.772,-Kč - 9.4.2019 vyřazeno, schv. likv. komisí 4.4.2019

1ks stojan Casio CS 65 á 16.760,-Kč - 9.4.2019 vyřazeno, schv. likv. komisí 4.4.2019

1ks projektor Toshiba TDP-SP1 á 6.889,-Kč

---

Celkem : 83.658,-Kč

Zlikvidováno:

83.658,-Kč

-38.245,-Kč

-----  
**45.413,-Kč celkem k 31.12.2019**

---

4.4.2019:

1ks RMCD Sony CFD S35CP 1ks RMCD Sony CFD S35CP á 2.713,-Kč 9.4.2019 vyřazeno, schv. likv. komisí 4.4.2019

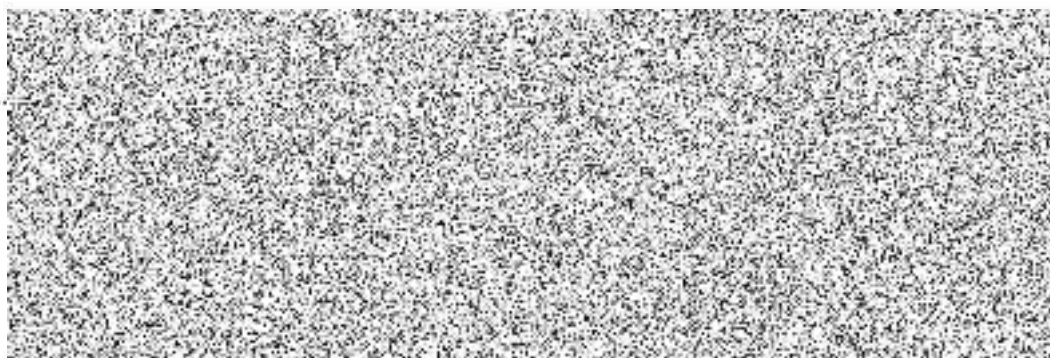
1ks klavír digitální Casio PX310 á 18.772,-Kč - 9.4.2019 vyřazeno, schv. likv. komisí 4.4.2019

1ks stojan Casio CS 65 á 16.760,-Kč - 9.4.2019 vyřazeno, schv. likv. komisí 4.4.2019

---

## **Prohlášení pracovníka odpovědného za evidenci inventarizovaného majetku**

- 1.1. všechny doklady, týkající se evidence, stavu a pohybu předmětu inventarizace jsem odevzdal k inventarizaci
- 1.2. všechny příjmy a výdaje, přírůstky a úbytky do zahájení inventarizace jsou zachyceny v účetní a operativní evidenci, nic jsem nezatajil



Celonerezová termovárnice včetně nerezové vložky 5 l	2
Celonerezová termovárnice včetně nerezové vložky 10 l	2
Celonerezová termovárnice včetně nerezové vložky 20 l	2
Termport GN 1/1	2
GND 1/1 x 200 gastronádoba	1
GKVD 1/1 Víko vodotěsné	1
GND 2/3 x 200 gastronádoba	1
GKVD 2/3 víko vodotěsné	1
GND 1/3 x 200 gastronádoba	1
GKVD 1/3 Víko vodotěsné	1

