

# SMLOUVA O DÍLO

uzavřená dle ustanovení § 2586 a násl. zákona č. 89/2012 Sb., občanský zákoník, ve znění pozdějších předpisů, mezi níže specifikovanými stranami

---

## 1. Objednatel

### Hudební divadlo Karlín

Křižíkova 283/10, Karlín, 186 00 Praha

IČ 00064335, DIČ: CZ00064335

příspěvková organizace hlavního města Prahy

zastoupená Bc. Janem Lepšou – technickým ředitelem divadla, na základě plné moci

dále jen „objednatel“ či „smluvní strana“

## 2. Zhotovitel

### Název: Drivecontrol, s.r.o.

sídlo: Komenského 427, 66453, Újezd u Brna

IČ: 293 67 531, DIČ: CZ 293 67 531

zapsaná v OR vedeném u Krajského soudu v Brně, pod spisovou značkou C 75873

zastoupená: Ing. Michalem Drlíkem, prokuristou

dále jen „zhotovitel“ či „smluvní strana“

## Preambule

Tato smlouva o dílo (dále jen „smlouva“) se uzavírá na základě výsledku podlimitní veřejné zakázky na dodávky „Dovybavení jevištní technologie – zadní sféra jeviště“, zadávané v souladu s § 26 odst. 2 a § 52 písm. a) zákona č. 134/2016 Sb., o zadávání veřejných zakázek, ve znění pozdějších předpisů (dále jen „zákon“), ve zjednodušeném podlimitním řízení dle § 53 zákona na základě výzvy k podání nabídky Čj. 591/19 ze dne 03. prosince 2019.

## I. Předmět plnění

- 1.1 Předmětem této smlouvy je závazek zhotovitele provést na svůj náklad a nebezpečí pro objednatel dodávku jevištní technologie zadní sféry jeviště dle zadávací dokumentace veřejné zakázky ze dne 03. 12. 2019 (dále ZD), která je přílohou č. 1 této smlouvy, a nabídkového rozpočtu zhotovitele do zadávacího řízení (vyplněný „Formulář nabídkové ceny“ zhotovitelem předložený v zadávacím řízení), který je přílohou č. 2 této smlouvy.
- 1.2 Splnění předmětu smlouvy znamená dodání díla zhotovitelem v kvalitě, množství, termínu a do místa specifikovaného v ZD.
- 1.3 Zhotovitel se zavazuje vykonat dílo řádně a včas dle podmínek stanovených v ZD, zejména pak v souladu s čl. 2 ZD (Předmět veřejné zakázky) a čl. 8. ZD (Technické podmínky).
- 1.4 Objednatel se zavazuje dílo převzít a zhotoviteli zaplatit za provedení díla sjednanou cenu.

## II. Cena za provedení díla, platební podmínky a fakturace

- 2.1 Cena za provedení díla činí:

Částka bez DPH:	<b>4.083.417,- Kč</b>
DPH:	<b>857.517,57,- Kč</b>
Částka celkem vč. DPH:	<b>4.940.934.57,- Kč</b>

Rozpis jednotlivých položek, které tvoří celkovou cenu díla, je uveden ve Formuláři nabídkové ceny vyplněném a předloženém zhotovitelem do zadávacího řízení a který je nedílnou součástí této smlouvy v její Příloze č. 2.
- 2.2 Úhrada ceny díla bude provedena dvěma postupnými platbami na základě 2 faktur zhotovitele, vystavených takto:

## SMLOUVA O DÍLO

- 1. zálohová faktura na 30 % z celkové ceny díla bez DPH bude vystavena k datu nabytí účinnosti této smlouvy o dílo,
  - 2. splátková a konečná faktura bude vystavena k datu předání a převzetí díla dle této smlouvy bez vad a nedodělků.
- 2.3 Faktury zhotovitele musí formou a obsahem odpovídat zákonu o účetnictví a zákonu o dani z přidané hodnoty a musí obsahovat:
- označení účetního dokladu a jeho pořadové číslo,
  - identifikační údaje zhotovitele včetně DIČ,
  - identifikační údaje objednatele včetně DIČ,
  - popis obsahu účetního dokladu,
  - datum vystavení,
  - datum splatnosti,
  - datum uskutečnění zdanitelného plnění,
  - soupis veškerých realizovaných dodávek a služeb,
  - výše celkové smluvní ceny bez daně
  - vyúčtování zálohové platby bez daně
  - výše ceny k fakturaci bez daně
  - sazbu daně,
  - výši daně celkem zaokrouhlenou dle příslušných předpisů,
  - cenu celkem včetně daně,
  - podpis odpovědné osoby zhotovitele.
- 2.4 Cena jednotlivých částí díla i celková cena díla je uvedena v nabídkovém rozpočtu zhotovitele v příloze č. 2 této smlouvy. Vyúčtování celkové ceny díly bude ve 2. splátkové a konečné faktuře zhotovitele provedeno na základě tohoto rozpočtu.
- 2.5 Lhůta splatnosti: Objednatel je povinen uhradit fakturu zhotovitele ve lhůtě do 14 dnů ode dne následujícího po dni doručení faktury. Za doručení faktury se považuje den předání faktury do poštovní evidence objednatele, nebo v případě sporu třetí den po jejím doporučeném odeslání zhotovitelem.
- 2.6 Požádá-li objednatel písemně zhotovitele o prodloužení splatnosti faktur, je zhotovitel povinen této žádosti vyhovět za podmínky, že žádost o prodloužení neobsahuje lhůtu prodloužení delší jak 14 dnů. Vystavená faktura musí obsahovat náležitosti stanovené zákonem č. 235/2004 Sb., o dani z přidané hodnoty.
- 2.7 Cena je považována za zaplacenou okamžikem jejího připsání na účet zhotovitele v plné výši a k jeho plné dispozici.
- 2.8 Sjednaná cena je cenou nejvýše přípustnou a může být změněna pouze písemnou dohodou stran, nebo pokud v průběhu plnění dojde ke změnám obecně závazných právních či cenových předpisů, majících vliv na nárůst nabídkové ceny. Dojde-li po datu odevzdání nabídky ke změně sazby DPH, bude zhotovitel na daňovém dokladu (faktuře) uvádět aktuálně platnou sazbu DPH dle právních předpisů platných v den uskutečnění zdanitelného plnění.
- 2.9 Cena může být měněna pouze se souhlasem obou smluvních stran, a to písemnou formou.
- 2.10 Objednatel prohlašuje, že je mu skutečná cena plnění známa a že s cenou stanovenou dohodou stran v čl. II. bod 2.1 této smlouvy výslovně souhlasí.

### III. Doba plnění

- 3.1 Zhotovitel se zavazuje dílo provést a předat objednateli v místě předání ve lhůtě 4 týdnů (28 kalendářních dnů) od data zahájení plnění této smlouvy, který je datum nabytí účinnosti této smlouvy o dílo, do data protokolárního předání a převzetí odzkoušené a do provozu uvedené dodávky jevištní technologie – zadní sféra jeviště dle této smlouvy bez vad a nedodělků.

## **SMLOUVA O DÍLO**

- 3.2 Objednatel je oprávněn po vzájemné dohodě se zhotovitelem změnit (prodloužit) dobu plnění či dobu montáže díla, a to maximálně o 1 měsíc. Důvodem, pro který by mohl být ze strany objednatele dán požadavek na posun termínu montáže díla, může být skutečnost, že objednatel je povinen respektovat rozpis zkoušek a divadelních představení, přičemž tento rozpis není objednateli ke dni uzavření této smlouvy znám. Po dobu, kdy nebude možná montáž díla z důvodů stojících na straně objednatele, nebude zhotovitel v prodlení s provedením montáže díla, a tedy ani s termínem dodání díla.
- 3.3 Zhotovitel může provést a dodat objednateli dílo ještě před sjednanou dobou plnění a objednatel je povinen provedené dílo převzít.
- 3.4 V případě, že objednatel neposkytne zhotoviteli veškeré podklady potřebné pro provedení díla, nebo neposkytne zhotoviteli či jím pověřeným osobám potřebnou součinnost k provedení díla, prodlužuje se lhůta doby plnění o dobu prodlení objednatele, přičemž po dobu prodlení objednatele s poskytnutím potřebných podkladů či součinnosti není zhotovitel v prodlení s plněním jakékoliv povinnosti z této smlouvy vyplývající.

### **IV. Předání a převzetí díla**

- 4.1. Smluvní strany touto smlouvou sjednávají jako místo předání a převzetí díla Křížíkova 283/10, Karlín, 186 00 Praha /dále jen „místo předání“/.
- 4.2. Předáním a převzetím díla dle této smlouvy se rozumí okamžik dodání díla zhotovitelem do místa předání a podpisem protokolu o předání a převzetí díla /dále jen „předávací protokol“/.
- 4.3. O předání a převzetí díla bude sepsán předávací protokol, podepsaný objednatelem a zhotovitelem.
- 4.4. Objednatel není povinen převzít dílo, které vykazuje vady či nedodělky bránící v užívání díla, nebo jejichž existence v rozporu s touto smlouvou a příslušnou dokumentací. Objednatel nemá právo odmítnout převzetí díla pro ojedinělé drobné vady, které samy o sobě nebrání užívání díla funkčně nebo esteticky, ani jeho užívání podstatným způsobem neomezují.
- 4.4. Objednatel je povinen v předávacím protokolu uvést veškeré vady, které dílo při jeho předání vykazuje.

### **V. Přechod nebezpečí škody na díle**

- 5.1. Nebezpečí škody na provedeném díle přechází na objednatele okamžikem dodání byť i jen částí díla do prostor objednatele.
- 5.2. Zhotovitel neodpovídá za poškození nebo zničení díla, jestliže příčinou poškození nebo zničení byla živelná událost, nebo jiné okolnosti nesouvisející s prováděním smlouvy, a které by nastaly i bez ní.

### **VI. Přechod vlastnického práva k dílu**

- 6.1. Vlastnické právo k dílu nabývá objednatel okamžikem úplného zaplacení ceny zhotoviteli.
- 6.2. Smluvní strany sjednávají, že v případě neuhrazení byť i jen částí ceny za provedení díla ze strany objednatele vzniká zhotoviteli zadržovací právo k dosud nepředané části díla.

### **VII. Odpovědnost za vady**

- 7.1. Dílo má vady, jestliže provedení díla neodpovídá výsledku určenému touto smlouvou. Objednatel je povinen prohlédnout dílo a reklamovat (písemně s přesným popisem vady) zjištěné vady do 3 měsíců dnů od převzetí díla. V případě výskytu vady má objednatel nárok na odstranění vady opravou a není-li oprava možná nebo by s ní byly spojeny nepřiměřené náklady, může objednatel požadovat slevu z ceny díla. Drobné vady nebránící užití díla nemají vliv na povinnost objednatele dílo převzít.

## SMLOUVA O DÍLO

- 7.2 Zhotovitel neodpovídá za vady způsobené dodržáním pokynů daných mu objednatelem, jestliže zhotovitel na nevhodnost těchto pokynů upozornil a objednatel na jejich dodržení trval nebo jestliže zhotovitel tuto nevhodnost nemohl zjistit.
- 7.3 Zhotovitel poskytuje objednateli záruku za jakost díla v délce 24 měsíců. Záruční doba počíná běžet ode dne předání díla. Záruka se nevztahuje na vady vzniklé v důsledku nesprávného užívání díla či manipulace s ním, a též na vady vzniklé v důsledku neodborného zásahu objednatele či třetí osoby do díla.

### VIII. Sankční ujednání - smluvní pokuty

- 8.1 V případě, že bude objednatel v prodlení s platbou ceny díla, je povinen zaplatit zhotoviteli úrok z prodlení ve výši 0,05 % z dlužné částky za každý i jen započatý den prodlení.
- 8.2 V případě, že bude zhotovitel v prodlení s dokončením díla, je povinen zaplatit objednateli smluvní pokutu ve výši 0,05 % z ceny díla za každý i jen započatý den prodlení.
- 8.3. V případě, že bude zhotovitel v prodlení s odstraněním nahlášených vad objednatelem, je povinen zaplatit objednateli smluvní pokutu ve výši 1000,- Kč za každý i jen započatý den prodlení.
- 8.4 Veškeré sankce (úrok z prodlení a smluvní pokuty) jsou splatné ve lhůtě 14 dnů ode dne, kdy strana povinná obdrží písemnou výzvu k zaplacení smluvní pokuty od strany oprávněné. Smluvní pokuty, sjednané touto smlouvou, hradí povinná smluvní strana nezávisle na jejím zavinění a na tom, zda a v jaké výši vznikne druhé straně v této souvislosti škoda, kterou lze vymáhat samostatně a v plné výši vedle smluvní pokuty a bez jakéhokoliv zohlednění již zaplacené smluvní pokuty.

### IX. Práva a povinnosti smluvních stran

- 9.1 Objednatel se zavazuje poskytnout zhotoviteli veškeré podklady nutné či potřebné k provedení díla a poskytnout mu veškerou požadovanou součinnost, zejména umožnit mu přístup ke všem potřebným informacím, ke všem potřebným dokumentům a zajistit mu přístup na místa potřebná k provedení díla. Zhotovitel si vyhrazuje možnost odsouhlasení výrobní dokumentace nutné k provedení díla před zahájením provádění díla.
- 9.2 Zhotovitel se zavazuje, že bude při provádění díla postupovat s odbornou péčí. Zavazuje se dodržovat obecně závazné předpisy, technické normy a ustanovení této smlouvy.
- 9.3 Objednatel se zavazuje poskytnout zhotoviteli možnost uskladnění postupných dodávek díla, určených k následné montáži díla, a to kdykoliv o to zhotovitel objednatele požádá. K tomuto účelu se objednatel zavazuje vyhradit pro zhotovitele v místě plnění prostory umožňující uskladnění částí díla určených k montáži.
- 9.4 Objednatel má právo korigovat postup montáže jevištní technologie zadní sféry jeviště dle aktuální provozních potřeb divadle, jako jsou frekvence zkoušek a divadelních představení na jevišti HDK.
- 9.5 Zhotovitel se zavazuje v souladu s ustanovením § 2 písm. e) zákona č. 320/2001 Sb., o finanční kontrole ve veřejné správě a o změně některých zákonů, ve znění pozdějších předpisů, spolupůsobit při výkonu finanční kontroly prováděné v souvislosti s úhradou zboží nebo služeb z veřejných výdajů nebo z veřejné finanční podpory

### X. Další podmínky plnění smlouvy

- 10.1. Dodávky neznačkových výrobků a komponentů jevištní technologie zadní sféry jeviště a napodobenin značkových výrobků a komponentů, pocházejících z jakékoliv jiné země, než ze země původu originálu, jsou nepřipustné.
- 10.2. Při plnění této smlouvy mohou být použity pouze takové výrobky a materiály, jejichž použití je v ČR schváleno a mají osvědčení o jakosti materiálu, výrobku a použité technologie.

## SMLOUVA O DÍLO

- 10.3. Dodávka jevištní technologie zadní sféry jeviště musí být kompatibilní se stávající jevištní technologií zadní sféry jeviště a řetězovými tahy (3ks) od společnosti LIFTKET (viz foto na str. 5, 6 a 7 zadávací dokumentace v příloze č. 1 této smlouvy).
- 10.4. S ohledem na divadelní představení souboru HDK v místě plnění této smlouvy, bude možno montáž systémů jevištní technologie zadní sféry jeviště provádět pouze v čase předem dohodnutém s objednatelem.
- 10.5. Zhotovitel je povinen mít po celou dobu účinnosti této smlouvy v platnosti pojištění odpovědnosti za škodu způsobenou objednateli či třetím osobám svojí činností na základě této smlouvy, a to s minimálním pojistným krytím ve výši 5 mil. Kč.
- 10.6. Nedodržení charakteristik a kvalitativních parametrů dodávky podle této smlouvy v průběhu plnění (Technické podmínky dle č. 8 zadávací dokumentace v příloze č. 1 této smlouvy) může být důvodem pro zrušení smlouvy ze strany objednatele bez nároku na náhradu možné škody, která by tím zhotoviteli vznikla.

### XI. Společná a závěrečná ustanovení

- 11.1 Tato smlouva se řídí zákonem č. 89/2012 Sb., občanským zákoníkem, v platném znění.
- 11.2 Veškeré spory, které vzniknou z této smlouvy nebo v souvislosti s ní budou rozhodovány věcně příslušným soudem, přičemž smluvní strany se v souladu s ustanovením § 89a zákona č. 99/1963 Sb., občanský soudní řád, dohodly na místní příslušnosti soudu prvního stupně v Brně.
- 11.3 Změny této smlouvy jsou možné pouze očíslovanými písemnými dodatky, podepsanými oprávněnými zástupci obou smluvních stran.
- 11.4 Tato smlouva nabývá platnosti okamžikem jejího podpisu oběma smluvními stranami a účinnosti dnem jejího zveřejnění v registru smluv. Tato smlouva v celém rozsahu nahrazuje jakákoli předešlá ujednání mezi stranami v rozsahu předmětu plnění dle této smlouvy.
- 11.5 Smluvní strany berou na vědomí, že tato smlouva a její dodatky budou uveřejněny prostřednictvím registru smluv podle zákona č. 340/2015 Sb. o zvláštních podmínkách účinnosti některých smluv, uveřejňování těchto smluv a o registru smluv (zákon o registru smluv). Tato smlouva tak nabývá účinnosti dnem jejich uveřejnění v registru smluv dle § 5 zákona o registru smluv.
- 11.6 Zhotovitel, jakožto zpracovatel osobních údajů, které na základě této smlouvy obdržel či obdrží, se zavazuje, že bude veškeré osobní údaje zpracovávat za účelem naplnění této smlouvy, po dobu její platnosti, v souladu s právními předpisy, zejména s čl. 28. odst. 3 Nařízení Evropského parlamentu a Rady (EU) 2016/679 za dne 27. dubna 2016 o ochraně fyzických osob v souvislosti se zpracováním osobních údajů a o volném pohybu těchto údajů a o zrušení směrnice 95/46/ES (dále jen „nařízení“).
- 11.7 Osobní údaje bude Zhotovitel zpracovávat po dobu platnosti této smlouvy a po jejím skončení s nimi bude naloženo dle platné právní úpravy, zejm. zákona č. 134/2016 Sb. (zákon o zadávání veřejných zakázek, ve znění pozdějších předpisů), zákona č. 499/2004 Sb. (zákon o archivní a spisové službě a o změně některých zákonů) a v souladu s nařízením.
- 11.8 Objednatel jako správce osobních údajů dle zákona č. 101/2000 Sb., o ochraně osobních údajů a o změně některých zákonů, ve znění pozdějších předpisů a platného nařízení (EU) 2016/679 (GDPR), tímto informuje zhotovitele, že jeho údaje uvedené v této smlouvě zpracovává pro účely realizace, výkonu práv a povinností dle této smlouvy. Zhotovitel si je vědom svého práva přístupu ke svým osobním údajům, práva na opravu osobních údajů, jakož i dalších práv vyplývajících z výše uvedené legislativy. Smluvní strany se zavazují, že při správě a zpracování osobních údajů budou dále postupovat v souladu s aktuální platnou a účinnou legislativou. Postupy a opatření se GHMP zavazuje dodržovat po celou

## SMLOUVA O DÍLO

dobu trvání skartační lhůty ve smyslu § 2 písm. s) zákona č. 499/2004 Sb. o archivnictví a spisové službě a o změně některých zákonů, ve znění pozdějších předpisů.

- 11.9 Smluvní strany se výslovně dohodly na vyloučení ustanovení § 1799 a § 1800 občanského zákoníku.
- 11.10 Tato smlouva je vyhotovena ve dvou stejnopisech, z nichž každá smluvní strana obdrží po jednom vyhotovení.
- 11.11 Smluvní strany prohlašují, že si tuto smlouvu před jejím podpisem přečetly, že byla uzavřena po vzájemném projednání, s jejím obsahem souhlasí, že tato smlouva byla sepsána na základě pravdivých údajů, z jejich pravé a svobodné vůle a nebyla uzavřena v tísní ani za jinak jednostranně nevýhodných podmínek, což stvrzují svým podpisem.
- 11.12. Smluvní strany berou na vědomí, že časová prodleva mezi uzavřením této smlouvy a uplynutím lhůty pro námitky proti výběru, byla způsobena prodlevou ve schválení čerpání investičních prostředků pro realizaci díla dle této smlouvy ze strany zřizovatele Objednatele, což dokládá Příloha č. 3 této smlouvy.

### XII. Přílohy smlouvy o dílo

Příloha č. 1 – Zadávací dokumentace veřejné zakázky ze dne 03. 12. 2019

Příloha č. 2 – Nabídkový rozpočet zhotovitele do zadávacího řízení (vyplněný „Formulář nabídkové ceny“ zhotovitelem předložený v zadávacím řízení)

Příloha č. 3 – Dopis MHMP – schválení čerpání investičních prostředků

Příloha č. 4 – plná moc Bc. Jan Lepša

V Brně dne.....

V Praze dne.....

.....  
Bc. Jan Lepša, technický ředitel  
Objednatel

.....  
Ing. Michal Drlík, prokurista  
Zhotovitel

# ZADÁVACÍ DOKUMENTACE

## PODLIMITNÍ VEŘEJNÉ ZAKÁZKY NA DODÁVKY

„Dovybavení jevištní technologie – zadní sféra jeviště“,  
zadávané v souladu s § 26 odst. 2 a § 52 písm. a) zákona č. 134/2016 Sb., o zadávání veřejných zakázek, ve znění pozdějších předpisů (dále jen „zákon“), ve zjednodušeném podlimitním řízení dle § 53 zákona na základě výzvy k podání nabídky Čj. 591/19 ze dne 28. listopadu 2019

VEŘEJNÝ ZADAVATEL

**Hudební divadlo**  
**Karlín**

se sídlem Husarova 10, 100 00 Praha 6 – Karlín  
zastoupené Bc. Egonem Kulhánkem – ředitelem HDK  
IČ: 00064335

SMLUVNÍ ZÁSTUPCE ZADAVATELE



**S.I.K., spol. s r. o.**

se sídlem Paříkova 354/5, 190 00 Praha 9 – Vysočany  
zastoupená Ing. Janem Hárovníkem – jednatelem  
IČ: 25108433

28. listopadu 2019

**PODROBNÝ VÝČET SOUČÁSTÍ ZADÁVACÍ DOKUMENTACE**  
**(Obsah zadávací dokumentace)**

**číslo stránky**

---

<b>Obsah zadávací dokumentace</b> 02	.....
<b>PREAMBULE</b> 03	.....
<b>1. Identifikační údaje zadavatele</b> 04	.....
<b>2. Předmět veřejné zakázky</b> 04	.....
<b>3. Předpokládaná hodnota veřejné zakázky</b> 10	.....
<b>4. Doba a místo plnění veřejné zakázky</b> 10	.....
<b>5. Kvalifikace dodavatelů</b> 10	.....
<b>6. Obchodní podmínky a platební podmínky</b> 13	.....
<b>7. Podmínky, za niž je možno překročit výši nabídkové ceny</b> 13	.....
<b>8. Technické podmínky</b> 14	.....
<b>9. Varianty nabídky</b> 19	.....
<b>10. Rozdělení veřejné zakázky na části</b> 19	.....
<b>11. Požadavky na způsob zpracování nabídkové ceny</b> 20	.....
<b>12. Podmínky sestavení a podání nabídek, doporučený způsob zpracování nabídky</b> 20	.....
<b>13. Jistota</b> 23	.....
<b>14. Dostupnost a vysvětlení zadávací dokumentace, prohlídka</b>	.....



Příloha č. 1 – Zadávací dokumentace veřejné zakázky

<b>místa plnění</b> 23	.....
<b>15. Lhůta a místo pro podání nabídek, otevírání obálek</b> 24	.....
<b>16. Zadávací lhůta</b> 24	.....
<b>17. Pravidla pro hodnocení nabídky</b> 24	.....
<b>18. Poskytování zadávací dokumentace</b> 25	.....
<b>19. Podmínky účasti v zadávacím řízení</b> 25	.....
<b>20. Vyhrazené změny závazku</b> 25	.....
<b>21. Další podmínky pro uzavření smlouvy na veřejnou zakázku</b> 25	.....
<b>22. Jiné smluvní podmínky vztahující se k předmětu veřejné zakázky</b> 26	.....
<b>23. Využití poddodavatele</b> 26	.....
<b>24. Změna nebo doplnění zadávací dokumentace</b> 26	.....
<b>25. Objasnění nebo doplnění údajů, dokladů, vzorků nebo modelů</b> 26	.....
<b>26. Oznámení o vyloučení účastníka zadávacího řízení a oznámení o výběru dodavatele</b> 26	.....
<b>27. Ukončení zadávacího řízení</b> 27	.....
<b>28. Přílohy zadávací dokumentace</b> 27	.....
28.1. „Formulář krycího listu nabídky“, uveřejněn na profilu zadavatele, 1 A4	
28.2. „Formulář nabídkové ceny“ – uveřejněn na profilu zadavatele, 1 A4	
28.3. Obchodní podmínky veřejné zakázky na dodávky „Dovybavení jevištní technologie – zadní sféra jeviště“ – uveřejněny na profilu zadavatele, 5 A4	
28.4. Předloha čestného prohlášení podle čl. 12.1 písm. F) až J) zadávací dokumentace, uveřejněna na profilu zadavatele, 2 A4	
28.5. Předloha seznamu subdodavatelů podle čl. 12.1 písm. K) zadávací dokumentace, uveřejněna na profilu zadavatele, 1 A4	

## Příloha č. 1 – Zadávací dokumentace veřejné zakázky

- 28.6. Předloha čestného prohlášení o vázanosti nabídkou a o pravdivosti údajů uvedených v nabídce podle čl. 12.1 písm. P) zadávací dokumentace, uveřejněna na profilu zadavatele, 1 A4
- 28.7. Předloha čestného prohlášení o počtu listů v nabídce podle čl. 12.1 písm. Q) zadávací dokumentace, uveřejněna na profilu zadavatele, 1 A4
- 28.8. Předloha čestného prohlášení k prokázání splnění základní způsobilosti dodavatele dle § 74 zákona, uveřejněna na profilu zadavatele, 1 A4
- 28.9. Veřejný klíč pro dodavatele pro podání nabídek v NEN

### **Preambule**

Zadávací dokumentace včetně příloh č. 28.1 až 28.8 je souhrnem veškerých zadávacích podmínek podlimitní veřejné zakázky na dodávky, zadávané ve zjednodušením podlimitním řízení, které jsou zadavatelem stanoveny a poskytovány dodavatelům v podrobnostech nezbytných pro jejich účast v zadávacím řízení. Práva, povinnosti či podmínky v této zadávací dokumentaci neuvedené se řídí zákonem č. 134/2016 Sb., o zadávání veřejných zakázek, ve znění pozdějších předpisů (dále jen „zákon“)

#### **1. Identifikační údaje zadavatele**

a) Identifikační údaje veřejného zadavatele:

Hudební divadlo v Karlíně

se sídlem Křížkova 10, 186 00 Praha 8 - Karlín

IČ: 00064335, DIČ: CZ00064335

právní forma: příspěvková organizace zřízená hlavním městem Prahou

statutární orgán zadavatele a osoba oprávněná jednat jménem zadavatele: Bc. Egon Kulháněk – ředitel HDK

kontaktní místo:

Bc. Jan Lepša – technický ředitel

tel.: +420 221 868 300; Cell.: +420 602 802 431; e-mail: [lepsa@hdk.cz](mailto:lepsa@hdk.cz)

ID datové schránky: e2jrqp6

profil zadavatele hostovaný v Národním elektronickém nástroji: <https://nen.nipez.cz/profil/HDK>

profil zadavatele:

<https://nen.nipez.cz/SeznamPlatnychProfiluZadavatelu/MultiprofilZakladniUdajeOZadavateliM-671244384/MultiprofilZakladniUdajeOZadavateli-671244384>

b) Základní údaje o zástupci zadavatele:

S.I.K., spol. s r.o.

se sídlem Paříkova 354/5, 190 00 Praha 9 – Vysočany

IČ: 25108433, DIČ: CZ25108433

zastoupená: Ing. Janem Hárovníkem – jednatelem společnosti

tel.: +420 283 890 619, E-mail: [verejnezakazky@sik-sro.cz](mailto:verejnezakazky@sik-sro.cz)

ID datové schránky: z8p2bgb

Rozsah zmocnění:

Osoba zastupující zadavatele dle § 43 zákona je zmocněna k zastupování zadavatele při provádění úkonů podle zákona souvisejících s předmětným zadávacím řízením, s výjimkou provedení výběru dodavatele, vyloučení účastníka zadávacího řízení, zrušení zadávacího řízení, nebo rozhodnutí o námitkách.

Tato veřejná zakázka je zadávána elektronicky pomocí certifikovaného elektronického nástroje Národní elektronický nástroj (dále jen „NEN“). Zadavatel přijme nabídky podané pouze elektronicky prostřednictvím elektronického nástroje NEN, v němž je předmětná veřejná zakázka dostupná na internetové adrese

<https://nen.nipez.cz/SeznamPlatnychProfiluZadavatelu/MultiprofilZakladniUdajeOZadavateliM-671244384/MultiprofilZakladniUdajeOZadavateli-671244384>

Veškerá komunikace mezi zadavatelem a dodavatelem podle § 211 odst. 3 zákona probíhá elektronicky (viz též čl. 12.2, 14.1 a 15 této zadávací dokumentace).

#### **2. Předmět veřejné zakázky**

2.1. Předmět veřejné zakázky dle klasifikace CPV:

## Příloha č. 1 – Zadávací dokumentace veřejné zakázky

Hlavním předmětem veřejné zakázky na dodávky dle § 14 odst. 1 zákona s názvem „Dovybavení jevištní technologie – zadní sféra jeviště“ jsou dle klasifikace CPV „Přístrojové a řídicí zařízení“ s kódem CPV 31682210-5, a dalším dle klasifikace CPV „Velicí a řídicí systémy“, kód CPV 42961000-0.

### 2.2. Dovybavení jevištní technologie – zadní sféra jeviště:

Stávající systém řízení divadelní techniky, který ovládá divadelní zařízení horní mechaniky, bude nyní propojen a ovládán další skupinu zařízení na zadním jevišti. Nově doplněné 2ks řetězových tahů budou rozmístěny na drahách zadního jeviště s tím, že konkrétní pozice zařízení budou určeny zadavatelem v době fyzické instalace. Předpokládané umístění je vyznačeno v půdorysu rozmístění nosníků hlavního jeviště, který je uveden dále v tomto článku zadávací dokumentace. Další stávající 3ks řetězových tahů budou instalovány do systému a doplněny patřičným hardware pro spolehlivý a bezpečný chod zařízení v systému. Tyto řetězové tahy budou triangulárně zvedat a polohovat zpětnou projekční techniku zadního jeviště. Stávající projekční technika se skládá z projektoru Panasonic PT-DS20K2 o rozměrech 620 x 255 x 730 mm a váze cca. 50kg + příslušenství – serverem ovládaná clonka projektoru. Tyto nově doplněné řetězové tahy budou implementovány do stávajícího systému řízení. Způsob implementace je libovolný – nejlepší variantou se jeví použití komunikační linky EtherCAT FSoE a pomocí softwarového interface propojení se stávajícím systémem řízení. Po implementaci se tak řetězové tahy stanou součástí vizualizačního software stávajícího pultu řízení a obsluha s nimi bude moci manipulovat v kombinaci s ostatními instalovanými zařízeními (prospektové tahy, baterie, atd.) v mezích konstrukčních a softwarových možností, které stávající systém řízení nabízí. Mezi tyto vlastnosti patří skupinové jízdy s i bez synchronizace, časové synchronizace, zobrazení stavu zařízení, diagnostika.

Součástí dodávky řetězových tahů je i příslušenství v podobě: ručních rumpálových tahů (ruční rumpál dle BGV C1, nosnost 300kg), oponová dráha s příslušenstvím (opona – černý samet, oponový harlekýn – černý samet, vykrývací sufity – černý samet, zadní horizont – černý samet, přední vykrytí – černý samet) a osvětlovací trubky.

Detailní popis příslušenství je uveden ve Formuláři nabídkové ceny v příloze č. 28.2 této zadávací dokumentace.

Fotografie zadního jeviště a nosných drah.



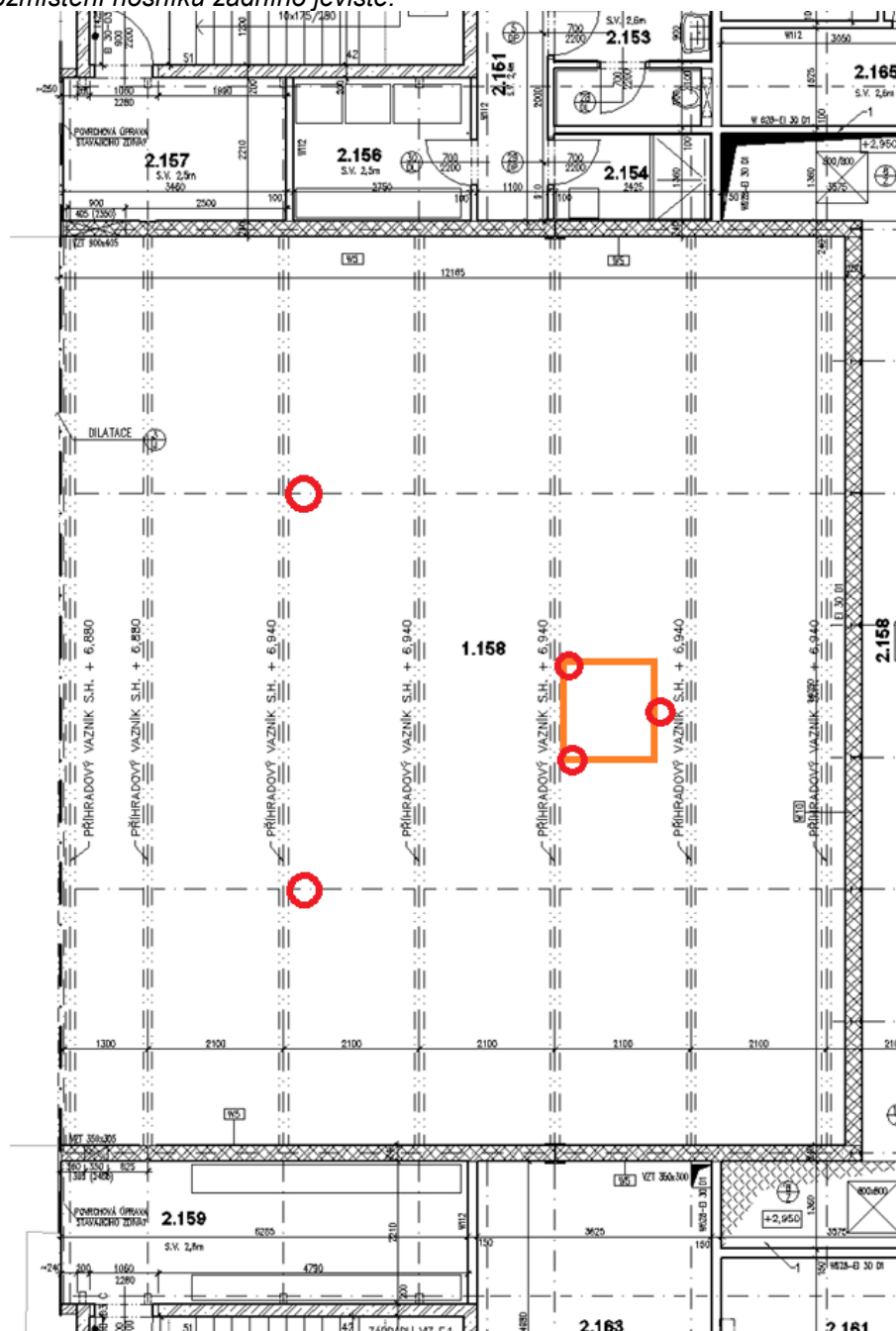




Příloha č. 1 – Zadávací dokumentace veřejné zakázky

Nově doplněné řetězové bodové tahy budou sloužit primárně pro zavěšení dekorací a pomocných činnostech do 2t. Vzhledem k tomuto je synchronní poziční chod skupiny se společným vypnutím nezbytný. Stávající řetězové tahy (3ks) od společnosti LIFTKET budou tvořit synchronní skupinu pro polohování projekční techniky.

Půdorys rozmístění nosníků zadního jeviště.



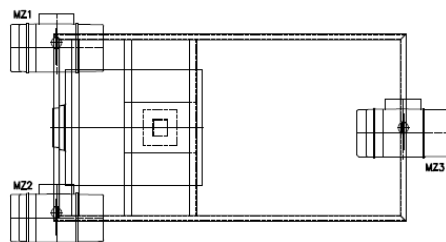
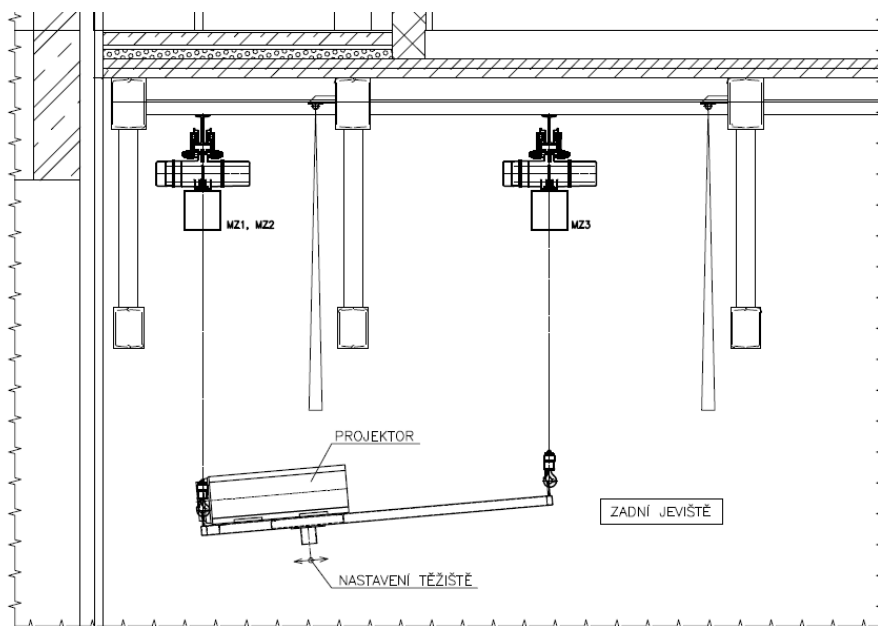
ČERVENĚ – POLOHA UMÍSTĚNÍ ŘETĚZOVÝCH TAHŮ  
 ORANŽOVĚ – PLATFORMA PRO UMÍSTĚNÍ PROJEKČNÍ TECHNIKY

## Příloha č. 1 – Zadávací dokumentace veřejné zakázky

Řetězové bodové tahy budou připojeny k osmicestné řídicí jednotce, zabudované ideálně ve skříni rackového provedení s pojezdovými koly a umístěné na zadním jevišti u zdi. Tato řídicí osmicestná jednotka bude napojena z jedné ze stávajících 400VAC zásuvek, které jsou označeny jako okruhy R1, R2 a R3 a jsou napojeny ze stávajícího rozváděče RMH1. Poblíž řídicí osmicestné jednotky bude umístěn případný server autonomního systému řízení nově dodávaných řetězových tahů, pokud nebude zabudován přímo v osmicestné řídicí jednotce.

Propojení řídicí osmicestné jednotky s jednotlivými řetězovými tahy bude provedeno multi-žilovým kabelem osazeným propojovacím konektorem na obou stranách. Ideální délka musí být stanovena dle zvoleného umístění řídicí jednotky tak, aby kabely s rezervou dosáhly k nejbližší pojezdové dráze, resp. do nejbližšího místa, kde může být řetězový tah umístěn. Mezi rozvodnou a řídicí jednotkou musí být vytvořeno dodatečné kabelové propojení do stávajícího systému řízení horní sféry kabelem, dle zvolené komunikační linky a uvažovaného rozhraní.

Provedení plošiny pro projektor:



### 2.3. Další podmínky pro plnění veřejné zakázky:

Technické podmínky veřejné zakázky jsou specifikovány v čl. 8 této zadávací dokumentace a kvantifikace veřejné zakázky je specifikována ve Formuláři nabídkové ceny v příloze č. 28.2 této zadávací dokumentace. Veřejná zakázka musí být plněna v souladu s obchodními a technickými podmínkami této veřejné zakázky, v souladu s platnou legislativou, zejména se zákonem č. 134 Sb., o zadávání veřejných zakázek a jeho prováděcími předpisy a zákonem č. 89/2012 Sb., občanský zákoník a v souladu s legislativním rámcem této veřejné zakázky dle čl. 8 této zadávací dokumentace.



### **3. Předpokládaná hodnota veřejné zakázky**

Předpokládaná hodnota veřejné zakázky činí 4.132.230,- Kč bez DPH. Předpokládaná hodnota veřejné zakázky byla stanovena v souladu s § 16 zákona jako předpokládaná výše úplaty za plnění veřejné zakázky, vyjádřená v Kč bez DPH.

### **4. Doba a místo plnění veřejné zakázky**

Plnění veřejné zakázky je stanovena na dobu určitou 4 týdnů (28 kalendářních dnů) od data zahájení plnění veřejné zakázky, kterým bude datum nabytí účinnosti smlouvy o dílo s vybraným dodavatelem, do data protokolárního předání a převzetí odzkoušené a do provozu uvedené dodávky jevištní technologie – zadní sféra jeviště dle zadávacích podmínek bez vad a nedodělků. Objednatel je oprávněn dobu plnění změnit dle jeho aktuálních provozních možností a povinností (viz též čl. 3.2 obchodních podmínek).

Hlavním místem plnění veřejné zakázky je budova sídla zadavatele na adrese Hudební divadlo v Karlíně, Křížíkova 283/10, 186 00 Praha 8 – Karlín, pozemek parcelní číslo 135/1 v katastrálním území Karlín.

### **5. Kvalifikace dodavatelů**

Kvalifikovaným dodavatelem k plnění této podlimitní veřejné zakázky na dodávky, zadávané ve zjednodušeném podlimitním řízení, je v souladu s § 53 odst. 4 zákona dodavatel, který prokáže splnění:

- základní způsobilosti podle § 74 zákona,
- profesní způsobilosti podle § 77 odst. 1 a odst. 2 písm. a) zákona,
- technické kvalifikace podle § 79 odst. 2 písm. b), d) a l) zákona.

#### **5.1. Základní způsobilost:**

##### **5.1.1. Způsobilým podle § 74 odst. 1 zákona není dodavatel, který**

- a) byl v zemi svého sídla v posledních 5 letech před zahájením zadávacího řízení pravomocně odsouzen pro trestný čin uvedený v příloze č. 3 k zákonu nebo obdobný trestný čin podle právního řádu země sídla dodavatele; k zahlazeným odsouzením se nepřihlíží,
- b) má v České republice nebo v zemi svého sídla v evidenci daní zachycen splatný daňový nedoplatek,
- c) má v České republice nebo v zemi svého sídla splatný nedoplatek na pojistném nebo na penále na veřejné zdravotní pojištění,
- d) má v České republice nebo v zemi svého sídla splatný nedoplatek na pojistném nebo na penále na sociální zabezpečení a příspěvku na státní politiku zaměstnanosti,
- e) je v likvidaci, proti němuž bylo vydáno rozhodnutí o úpadku, vůči němuž byla nařízena nucená správa podle jiného právního předpisu nebo v obdobné situaci podle právního řádu země sídla dodavatele.

Je-li dodavatelem právnická osoba, musí podmínku podle § 74, odst. 1 písm. a) zákona splňovat tato právnická osoba a zároveň každý člen statutárního orgánu. Je-li členem statutárního orgánu dodavatele právnická osoba, musí podmínku podle § 74, odst. 1 písm. a) zákona splňovat

- a) tato právnická osoba,
- b) každý člen statutárního orgánu této právnické osoby a
- c) osoba zastupující tuto právnickou osobu v statutárním orgánu dodavatele.

Účastní-li se zadávacího řízení pobočka závodu

- a) zahraniční právnické osoby, musí podmínku podle § 74, odst. 1, písm. a) zákona splňovat tato právnická osoba a vedoucí pobočky závodu,
- b) české právnické osoby, musí podmínku podle odstavce § 74, odst. 1, písm. a) zákona splňovat osoby uvedené v § 74, odst. 2 zákona a vedoucí pobočky závodu.

##### **5.1.2. Prokazování základní způsobilosti**

Dodavatel prokazuje splnění podmínek základní způsobilosti ve vztahu k České republice předložením

- a) výpisu z evidence Rejstříku trestů ve vztahu k § 74 odst. 1 písm. a) zákona,
- b) potvrzení příslušného finančního úřadu ve vztahu k § 74 odst. 1 písm. b) zákona,

## Příloha č. 1 – Zadávací dokumentace veřejné zakázky

- c) písemného čestného prohlášení ve vztahu ke spotřební dani ve vztahu k § 74 odst. 1 písm. b) zákona,
- d) písemného čestného prohlášení ve vztahu k § 74 odst. 1 písm. c) zákona,
- e) potvrzení příslušné okresní správy sociálního zabezpečení ve vztahu k § 74 odst. 1 písm. d) zákona,
- f) výpisu z obchodního rejstříku, nebo předložením písemného čestného prohlášení v případě, že není v obchodním rejstříku zapsán, ve vztahu k § 74 odst. 1 písm. e) zákona.

### 5.2. Profesní způsobilost:

Dodavatel prokazuje splnění profesní způsobilosti podle § 77 odst. 1 zákona ve vztahu k České republice předložením výpisu z obchodního rejstříku nebo jiné obdobné evidence, pokud jiný právní předpis zápis do takové evidence vyžaduje.

Dodavatel prokazuje splnění profesní způsobilosti podle § 77 odst. 2 písm. a) zákona předložením dokladu, že je oprávněn podnikat v rozsahu odpovídajícím předmětu veřejné zakázky, pokud jiné právní předpisy takové oprávnění vyžadují. Dokladem o oprávnění k podnikání podle zvláštních právních předpisů v rozsahu odpovídajícím předmětu veřejné zakázky je zejména doklad prokazující příslušné živnostenské oprávnění či licenci, a to alespoň pro předmět podnikání „**Montáž, opravy, revize a zkoušky zdvihadic zařízení**“.

Doklady k prokázání splnění profesní způsobilosti dodavatel nemusí předložit, pokud právní předpisy v zemi jeho sídla obdobnou profesní způsobilost nevyžadují.

### 5.3. Technická kvalifikace dle § 79 odst. 2 zákona:

#### 5.3.1. Technická kvalifikace dle § 79 odst. 2 písm. b) zákona

K prokázání kritéria technické kvalifikace dle § 79 odst. 2 písm. b) zákona zadavatel požaduje seznam významných dodávek divadelní technologie poskytnutých za poslední 3 roky před zahájením zadávacího řízení včetně uvedení ceny a doby jejich poskytnutí a identifikace objednatele.

Dodavatel (účastník zadávacího řízení či jeho subdodavatel), nabízející dovybavení jevištní technologie – zadní sféry jeviště, musí v zadávacím řízení prokázat, že již realizoval zakázku se zařízením jevištní technologie s funkční bezpečností.

K prokázání splnění kritéria technické kvalifikace dle § 79 odst. 2 písm. b) zákona proto zadavatel požaduje předložit seznam minimálně 2 významných dodávek poskytnutých za poslední 3 roky před zahájením zadávacího řízení, spočívajících v dodávce a montáži nové nebo v rekonstrukci stávající divadelní technologie o finančním objemu každé z dokladovaných referenčních zakázek **min. 3 mil. Kč bez DPH / akce**. Minimálně 1 z těchto dokladovaných referenčních zakázek pak musí obsahovat **řídící systém divadelní technologie s funkční bezpečností kategorie SIL3 dle IEC 61508**. Seznam významných dodávek divadelní technologie poskytnutých za poslední 3 roky před zahájením zadávacího řízení dodavatel předloží ve formě čestného prohlášení.

#### 5.3.2. Technická kvalifikace dle § 79 odst. 2 písm. d) zákona:

K prokázání kritéria technické kvalifikace dle § 79 odst. 2 písm. d) zákona zadavatel požaduje osvědčení o vzdělání a odborné kvalifikaci vztahující se k požadovaným dodávkám, a to ve vztahu k vedoucímu pracovníkovi dodavatele, odpovědnému za vedení realizace dodávek jevištní technologie v rámci plnění zadávané veřejné zakázky. Tímto vedoucím pracovníkem dodavatele je rozuměna fyzická osoba **vedoucího jevištní technologie**, který musí splňovat dále uvedené požadavky.

- ukončené vysokoškolské vzdělání technického směru,
- specialista pro zpracování funkční bezpečnosti ve smyslu nařízení vlády č. 176/2008 Sb., o technických požadavcích na strojní zařízení, ve znění pozdějších předpisů, který na pozici řídicího technika dodávky a montáže jevištní technologie (vedoucího jevištní technologie) realizoval za dobu své praxe min. 2 referenční zakázky na dodávku a montáž jevištní technologie s funkční bezpečností o investičních nákladech min. 3 mil. Kč bez DPH za každou realizovanou dodávku,
- praxe při vedení realizace dodávek divadelních technologií min. 5 let.

Splnění tohoto kritéria technické kvalifikace dodavatel v nabídce prokáže předložením dokladu o ukončeném vysokoškolském vzdělání dokladovaného vedoucího jevištní technologie v příslušném technickém oboru a předložením strukturovaného profesního životopisu vedoucího jevištní technologie ve formě čestného prohlášení. V profesním životopise musí být k prokázání relevantní zkušenosti uvedeny

## Příloha č. 1 – Zadávací dokumentace veřejné zakázky

konkrétní realizace dodávek, kterých se tato osoba účastnila a na jaké pozici, včetně uvedení subjektů, pro které byly dodávky poskytovány, doby poskytování dodávek a uvedení kontaktních údajů objednatele (jméno odpovědné osoby, e-mail, tel. číslo). Strukturovaný profesní životopis musí být podepsán taktéž uváděnou osobou vedoucího jevištní technologie.

### 5.3.3. Technická kvalifikace dle § 79 odst. 2 písm. l) zákona

K prokázání kritéria technické kvalifikace dle § 79 odst. 2 písm. l) zákona zadavatel požaduje doklad prokazující shodu požadovaného výrobku s požadovanou technickou normou nebo technickým dokumentem.

K prokazování splnění kritéria technické kvalifikace dle § 79 odst. 2 písm. l) zákona účastník zadávacího řízení či jeho subdodavatel v nabídce doloží certifikát, prokazující, že jeho systém řízení jevištních mechanismů je schopen realizovat bezpečnostní funkce až do úrovně integrity bezpečnosti SIL3 (dle soboru norem ČSN EN 61508) nebo úrovně vlastností PLe (dle ČSN EN ISO 13849-1) a splňuje tak předpoklad na propojení systémů řízení řetězových tahů se stávajícím systémem řízení jevištní techniky zadní sféry.

### 5.4. Doklady o kvalifikaci:

Doklady o kvalifikaci ve zjednodušeném podlimitním řízení předkládají dodavatelé v nabídkách v kopiích a mohou je nahradit čestným prohlášením nebo jednotným evropským osvědčením pro veřejné zakázky podle § 87 zákona. Zadavatel si může v průběhu zadávacího řízení vyžádat předložení originálů nebo úředně ověřených kopií dokladů o kvalifikaci. Před uzavřením smlouvy si zadavatel od vybraného dodavatele vyžádá předložení originálů nebo ověřených kopií dokladů o kvalifikaci, pokud již nebyly v zadávacím řízení předloženy. Doklady prokazující základní způsobilost podle § 74 a profesní způsobilost podle § 77 odst. 1 zákona musí prokazovat splnění požadovaného kritéria způsobilosti nejpozději v době 3 měsíců přede dnem podání nabídky.

### 5.5. Prokazování kvalifikace získané v zahraničí:

Prokazování kvalifikace získané v zahraničí se řídí § 81 zákona. V případě, že byla kvalifikace získána v zahraničí, prokazuje se doklady vydanými podle právního řádu země, ve které byla získána, a to v rozsahu požadovaném zadavatelem. Doklady prokazující splnění kvalifikace získané v zahraničí předkládá dodavatel v původním jazyce s připojením kopie jejich úředně ověřeného překladu do českého jazyka. Povinnost připojit k dokladům kopii úředně ověřeného překladu do českého jazyka se nevztahuje na doklady ve slovenském jazyce a v případě dokladů o vzdělání na doklady v latinském jazyce.

### 5.6. Kvalifikace v případě společné účasti dodavatelů:

Kvalifikace v případě společné účasti dodavatelů se řídí § 82 zákona. V případě společné účasti dodavatelů prokazuje základní způsobilost a profesní způsobilost podle § 77 odst. 1 každý dodavatel samostatně.

### 5.7. Prokazování kvalifikace prostřednictvím jiných osob:

Prokázání kvalifikace prostřednictvím jiných osob se řídí § 83 zákona. Dodavatel může prokázat určitou část ekonomické kvalifikace, technické kvalifikace nebo profesní způsobilosti s výjimkou kritéria podle § 77 odst. 1 zákona požadované zadavatelem prostřednictvím jiných osob. Dodavatel je v takovém případě povinen zadavateli předložit:

- a) doklady prokazující splnění profesní způsobilosti podle § 77 odst. 1 zákona jinou osobou,
- b) doklady prokazující splnění chybějící části kvalifikace prostřednictvím jiné osoby,
- c) doklady o splnění základní způsobilosti podle § 74 zákona jinou osobou a
- d) písemný závazek jiné osoby k poskytnutí plnění určeného k plnění veřejné zakázky nebo k poskytnutí věcí nebo práv, s nimiž bude dodavatel oprávněn disponovat v rámci plnění veřejné zakázky, a to alespoň v rozsahu, v jakém jiná osoba prokázala kvalifikaci za dodavatele.

Má se za to, že požadavek podle písm. d) odstavce předchozího je splněn, pokud obsahem písemného závazku jiné osoby je společná a nerozdílná odpovědnost této osoby za plnění veřejné zakázky společně s dodavatelem. Prokazuje-li však dodavatel prostřednictvím jiné osoby kvalifikaci a předkládá doklady podle § 79 odst. 2 písm. a), b) nebo d) zákona vztahující se k takové osobě, musí dokument podle písm. d) odstavce předchozího obsahovat závazek, že jiná osoba bude vykonávat stavební práce či služby, ke kterým se prokazované kritérium kvalifikace vztahuje.

## Příloha č. 1 – Zadávací dokumentace veřejné zakázky

### 5.8. Společné prokazování kvalifikace:

Společné prokazování kvalifikace se řídí § 84 zákona 134/2016 Sb. V případě společné účasti dodavatelů v zadávacím řízení prokazuje základní způsobilost podle § 74 zákona a profesní způsobilosti podle § 77, odst. 1 zákona každý dodavatel samostatně. V případě společné účasti dodavatelů v zadávacím řízení prokazují technickou kvalifikaci podle § 79 zákona společně nebo prokazují kvalifikaci prostřednictvím jiných osob.

### 5.9. Jednotné evropské osvědčení pro veřejné zakázky:

Jednotným evropským osvědčením pro veřejné zakázky se pro účely zákona rozumí písemné čestné prohlášení účastníka zadávacího řízení o prokázání jeho kvalifikace, a to i prostřednictvím jiné osoby, nahrazující doklady vydané orgány veřejné správy nebo třetími stranami na formuláři zpřístupněném v informačním systému e-Certis.

Jednotné evropské osvědčení pro veřejné zakázky potvrzuje splnění podmínek účasti, případně kritérií pro snížení počtu účastníků zadávacího řízení.

### 5.10. Požadavek na prokázání kvalifikace poddodavatele:

Prokázání splnění základní způsobilosti dle § 74 zákona a splnění profesní způsobilosti podle § 77 odst. 1 zákona se týká pouze poddodavatelů, prostřednictvím kterých účastník zadávacího řízení prokazuje splnění chybějící části kvalifikace.

### 5.11. Změny kvalifikace účastníka zadávacího řízení:

Změny v kvalifikaci účastníka zadávacího řízení se řídí § 88 zákona. Pokud po předložení dokladů nebo prohlášení o kvalifikaci dojde v průběhu zadávacího řízení ke změně kvalifikace účastníka zadávacího řízení, je účastník zadávacího řízení povinen tuto změnu zadavateli do 5 pracovních dnů oznámit a do 10 pracovních dnů od oznámení této změny předložit nové doklady nebo prohlášení ke kvalifikaci; zadavatel může tyto lhůty prodloužit nebo prominout jejich zmeškání. Povinnost podle věty první účastníku zadávacího řízení nevzniká, pokud je kvalifikace změněna takovým způsobem, že

- a) podmínky kvalifikace jsou nadále splněny,
- b) nedošlo k ovlivnění kritérií pro snížení počtu účastníků zadávacího řízení nebo nabídek a
- c) nedošlo k ovlivnění kritérií hodnocení nabídek.

Dozví-li se zadavatel, že dodavatel nesplnil povinnost uvedenou v předchozím odstavci, zadavatel jej bezodkladně vyloučí ze zadávacího řízení.

### 5.12. Seznam kvalifikovaných dodavatelů dle § 226 a násl. zákona:

Předloží-li dodavatel zadavateli výpis ze seznamu kvalifikovaných dodavatelů, tento výpis nahrazuje doklad prokazující základní způsobilost podle § 74 zákona a profesní způsobilost podle § 77 zákona v tom rozsahu, v jakém údaje ve výpisu ze seznamu kvalifikovaných dodavatelů prokazují splnění kritérií profesní způsobilosti.

Zadavatel je povinen přijmout výpis ze seznamu kvalifikovaných dodavatelů, pokud k poslednímu dni, ke kterému má být prokázána základní způsobilost nebo profesní způsobilost, není výpis ze seznamu kvalifikovaných dodavatelů starší než 3 měsíce. Zadavatel nemusí přijmout výpis ze seznamu kvalifikovaných dodavatelů, na kterém je vyznačeno zahájení řízení podle § 231 odst. 4 zákona.

Stejně jako výpis ze seznamu kvalifikovaných dodavatelů může dodavatel prokázat kvalifikaci osvědčením, které pochází z jiného členského státu, v němž má dodavatel sídlo, a které je obdobou výpisu ze seznamu kvalifikovaných dodavatelů.

### 5.13. Systém certifikovaných dodavatelů dle § 233 a násl. zákona:

Platným certifikátem vydaným v rámci schváleného systému certifikovaných dodavatelů dle § 233 a násl. zákona lze prokázat kvalifikaci v zadávacím řízení. Má se za to, že dodavatel je kvalifikovaný v rozsahu uvedeném na certifikátu.

Zadavatel bez zvláštních důvodů nezpochybňuje údaje uvedené v certifikátu. Před uzavřením smlouvy lze po dodavateli, který prokázal kvalifikaci certifikátem, požadovat předložení dokladů podle § 74 odst. 1 písm. b) až d) zákona.

## Příloha č. 1 – Zadávací dokumentace veřejné zakázky

Stejně jako certifikátem může dodavatel prokázat kvalifikaci osvědčením, které pochází z jiného členského státu, v němž má dodavatel sídlo, a které je obdobou certifikátu vydaného v rámci systému certifikovaných dodavatelů.

### **6. Obchodní podmínky a platební podmínky**

Obchodní podmínky stanovené pro tuto veřejnou zakázku jsou vymezeny závazným vzorem smlouvy o dílo na veřejnou zakázku „Dovybavení jevištní technologie – zadní sféra jeviště“ v příloze č. 28.3 této zadávací dokumentace.

Obchodní podmínky vymezují budoucí rámec smluvního vztahu mezi zadavatelem a vybraným dodavatelem. Nabídka dodavatele musí ve zjednodušeném podlimitním řízení respektovat stanovené obchodní podmínky a v žádné části nesmí obsahovat ustanovení, které by bylo v rozporu s obchodními podmínkami a které by znevýhodňovalo zadavatele.

Účastník zadávacího řízení předloží obchodní podmínky doplněné o své identifikační a kontaktní údaje a o nabízené hodnoty plnění (nabídková cena) jako návrh smlouvy o dílo k plnění veřejné zakázky „Dovybavení jevištní technologie – zadní sféra jeviště“ ve své nabídce. Části předlohy textu návrhu smlouvy určené k doplnění účastníkem zadávacího řízení jsou zvýrazněny žlutým podbarvením. Ostatní části předlohy nesmí být účastníkem zadávacího řízení jakkoliv upravovány, doplňovány, korigovány odstraněním částí textu či měněny. Jakýkoliv výše uvedený zásah do textu předlohy návrhu smlouvy bude posuzován jako nesplnění požadavků zadavatele uvedených v zadávacích podmínkách.

Takto v nabídce předložený návrh smlouvy o dílo bude podepsán osobou, která je oprávněna jménem či za účastníka řízení jednat a podepisovat.

Platební podmínky jsou zadavatelem podrobně specifikovány v čl. II. odst. 2.4 až 2.10 obchodních podmínek v příloze č. 28.3 této zadávací dokumentace. Účastník zadávacího řízení je povinen tyto platební podmínky bezpodmínečně respektovat.

### **7. Podmínky, za niž je možno překročit výši nabídkové ceny**

Podmínky, za nichž je možno překročit výši nabídkové ceny, jsou zadavatelem specifikovány v čl. II odst. 2.3 obchodních podmínek v příloze č. 28.3 této zadávací dokumentace. Účastník zadávacího řízení je povinen tyto podmínky bezpodmínečně respektovat.

Nabídkovou cenu nelze zvyšovat z důvodu inflace české koruny a z důvodu změny devizového kurzu české koruny vyhlášeného ČNB (změna oproti kurzu Kč k datu podání nabídky). V případě přechodu na evropskou měnu euro bude nabídková cena v Kč přepočtena kurzem české koruny stanoveným ke konverzi na euro k datu přechodu měny.

### **8. Technické podmínky**

#### **8.1. Způsob stanovení technických podmínek:**

Technické podmínky této veřejné zakázky na dodávky jsou zadavatelem stanoveny v souladu s § 89 odst. 1 písm. a) zákona prostřednictvím parametrů vyjadřujících požadavky na výkon a funkci, popisu účelu a potřeb, které mají být veřejnou zakázkou naplněny a dále v souladu s technickými podmínkami, stanovenými zadavatelem v souladu s § 89 odst. 1 písm. b) zákona odkazem na normy.

Tyto technické podmínky zadávané dodávky jednoznačně určují minimální požadavky zadavatele na předmět zakázky, tj. na technické parametry jevištní technologie použité k dovybavení zadní sféry jeviště. Předložení návrhu horších a tím i pro zadavatele nevýhodnějších technických parametrů jevištní technologie použité k dovybavení zadní sféry jeviště oproti těmto technickým podmínkám bude posouzeno jako nesplnění podmínek účasti v zadávacím řízení v rozsahu technických podmínek s následným vyloučením účastníka řízení.

8.2. Technické podmínky stanovené v souladu s § 89 odst. 1 písm. b) zákona odkazem na normy: Požadavky na technické vlastnosti předmětu veřejné zakázky jsou zde nejprve stanoveny následujícími odkazy na technické normy.

ČSN EN 60204-1 ed. 2	Bezpečnost strojních zařízení - Elektrická zařízení strojů - Část 1: Všeobecné požadavky
ČSN EN 60204-32 ed. 2	Bezpečnost strojních zařízení - Elektrická zařízení strojů - Část 32: Požadavky na elektrická zařízení zdvihacích strojů

Příloha č. 1 – Zadávací dokumentace veřejné zakázky

ČSN 33 2000-4-41 ed. 2, resp. ed. 3	<i>Elektrické instalace nízkého napětí - Část 4-41: Ochranná opatření pro zajištění bezpečnosti - Ochrana před úrazem elektrickým proudem</i>
ČSN EN ISO 13849-1	<i>Bezpečnost strojních zařízení - Bezpečnostní části ovládacích systémů - Část 1: Všeobecné zásady pro konstrukci</i>
ČSN EN ISO 13849-2	<i>Bezpečnost strojních zařízení - Bezpečnostní části ovládacích systémů - Část 2: Ověřování platnosti</i>
ČSN EN 62061	<i>Bezpečnost strojních zařízení - Funkční bezpečnost elektrických, elektronických a programovatelných elektronických řídicích systémů souvisejících s bezpečností</i>
ČSN EN 61508-1 ed. 2	<i>Funkční bezpečnost elektrických/elektronických/programovatelných elektronických systémů souvisejících s bezpečností - Část 1: Všeobecné požadavky</i>
ČSN EN 61508-2 ed. 2	<i>Funkční bezpečnost elektrických/elektronických/programovatelných elektronických systémů souvisejících s bezpečností - Část 2: Požadavky na elektrické/elektronické/programovatelné elektronické systémy související s bezpečností</i>
ČSN EN 61508-3 ed. 2	<i>Funkční bezpečnost elektrických/elektronických/programovatelných elektronických systémů souvisejících s bezpečností - Část 3: Požadavky na software</i>
ČSN EN 61508-4 ed. 2	<i>Funkční bezpečnost elektrických/elektronických/programovatelných elektronických systémů souvisejících s bezpečností - Část 4: Definice a zkratky</i>
ČSN EN 61508-5 ed. 2	<i>Funkční bezpečnost elektrických/elektronických/programovatelných elektronických systémů souvisejících s bezpečností - Část 5: Příklady metod určování úrovní integrity bezpečnosti</i>
ČSN EN 61508-6 ed. 2	<i>Funkční bezpečnost elektrických/elektronických/programovatelných elektronických systémů souvisejících s bezpečností - Část 6: Metodické pokyny pro použití IEC 61508-2 a IEC 61508-3</i>
ČSN EN 61508-7 ed. 2	<i>Funkční bezpečnost elektrických/elektronických/programovatelných elektronických systémů souvisejících s bezpečností - Část 7: Přehled technik a opatření</i>
ČSN EN 61000-6-4 ed. 2	<i>Elektromagnetická kompatibilita (EMC) - Část 6-4: Kmenové normy - Emise - Průmyslové prostředí</i>
ČSN EN 61000-6-2 ed. 3	<i>Elektromagnetická kompatibilita (EMC) - Část 6-2: Kmenové normy - Odolnost pro průmyslové prostředí</i>
ČSN EN 360	<i>Osobní ochranné prostředky proti pádům z výšky - Zatahovací zachycovače pádu</i>
ČSN EN 363	<i>Prostředky ochrany osob proti pádu - Systémy ochrany osob proti pádu</i>
ČSN EN 60947-4-1 ed. 3	<i>Spínací a řídicí přístroje nízkého napětí - Část 4-1: Stykače a spouštěče motorů - Elektromechanické stykače a spouštěče motorů</i>
ČSN EN 61131-1	<i>Programovatelné řídicí jednotky - Část 1: Všeobecné informace</i>
ČSN EN 61131-2 ed. 2	<i>Programovatelné řídicí jednotky - Část 2: Požadavky na zařízení a zkoušky</i>
ČSN 33 2420 ed. 2	<i>Elektrické instalace nízkého napětí - Elektrická zařízení v divadlech a jiných objektech pro kulturní účely</i>
ČSN 918112	<i>Jevištní technologická zařízení. Bezpečnostně technické požadavky</i>
ČSN 73 0831	<i>Požární bezpečnost staveb - Shromažďovací prostory</i>

*Další harmonizované a/nebo určené technické normy vhodné pro realizaci účelu a ke splnění požadavků jednotlivým nařízením vlády uvedené v legislativním rámci.*

8.3. Legislativní rámec technických podmínek:

V rámci doplnění řetězových tahů zadního jeviště do stávajícího systému řízení je nutné dodržovat legislativní rámec zakázky. V rámci EU jsou to příslušné směrnice vztahující se k dílu a jejich ekvivalenty v podobě Nařízení vlády ČR.

Označení ČR      Popis - název

Označení EU      EU  
zkratka

Příloha č. 1 – Zadávací dokumentace veřejné zakázky

Zákon č. 102/2001 Sb.	o obecné bezpečnosti výrobků a o změně některých zákonů (zákon o obecné bezpečnosti výrobků)	Směrnice -- 2001/95/ES
Zákon č. 22/1997 Sb. Zákon č. 90/2006 Sb.	o technických požadavcích na výrobky a o změně a doplnění některých zákonů o posuzování shody stanovených výrobků při jejich dodávání na trh	ROZHODNUTÍ EVROPSKÉHO PARLAMENTU A RADY č. 768/2008/ES – EU NLF (New Legislative Framework)
<b>NV 176/2008 Sb.</b>	<b>o technických požadavcích na strojní zařízení</b>	<b>Směrnice MD 2006/42/ES</b>
<b>NV 118/2016 Sb.</b>	<b>o posuzování shody elektrických zařízení určených pro používání v určitých mezích napětí při jejich dodávání na trh</b>	<b>Směrnice LVD 2014/35/EU</b>
<b>NV 117/2016 Sb.</b>	<b>o posuzování shody výrobků z hlediska elektromagnetické kompatibility při jejich dodávání na trh</b>	<b>Směrnice EMC 2014/30/EU</b>
Vyhláška č. 19/1979 Sb.	kteřou se určují vyhrazená zdvihací zařízení a stanoví některé podmínky k zajištění jejich bezpečnosti	--
Vyhláška č. 73/2010 Sb.	O stanovení vyhrazených elektrických technických zařízení, jejich zařazení do tříd a skupin a o bližších podmínkách jejich bezpečnosti (vyhláška o vyhrazených elektrických technických zařízeních)	--
Vyhláška č. 246/2001 Sb.	o stanovení podmínek požární bezpečnosti a výkonu státního požárního dozoru	--
Vyhláška č. 23/2008 Sb.	o technických podmínkách požární ochrany staveb	--
Vyhláška č. 268/2011 Sb.	Kterou se mění vyhláška č. 23/2008 Sb., o technických podmínkách požární ochrany staveb	--

8.4. Technické podmínky stanovené v souladu s § 89 odst. 1 písm. a) zákona prostřednictvím parametrů vyjadřujících požadavky na výkon a funkci, popisu účelu a potřeb, které mají být veřejnou zakázkou naplněny:

8.4.1. Požadavky pro řetězové tahy

Požadovaná provozní nosnost:	125kg
Brzda:	dvojitá brzda
Zdvih:	16m/min při 50Hz
Bezpečnostní standard:	BGV-C1
Bezpečnostní faktor převodovky:	1:2
Napětí:	400VAC
Třída pohonu:	2M
FEM Duty Factor:	50%
Motor HP:	2HP
Krytí:	IP 54
Hladina hluku:	68dB
Řetěz:	7,45x23mm nebo ekvivalentní
Délka řetězu:	20m
Váha řetězu:	1,42kg/m
Bezpečnostní faktor řetězu:	1:10
Bezpečnostní faktor zavěšovacího háku:	1:10
Samozhášivý vah na řetěz (i po vyprání)	
Autonomní řídicí systém pro 8ks tahů s možností rozšiřitelnosti až na 64ks	

## Příloha č. 1 – Zadávací dokumentace veřejné zakázky

### 8.4.2. Základní požadavky pro interface mezi systémy řízení a úpravy stávajícího vizualizačního software

Interface bude sloužit pro propojení autonomního systému řízení řetězových tahů se stávajícím systémem řízení jevištní techniky horní sféry a jsou na něj kladeny zejména tyto požadavky:

- Zachování stávající databáze představení po provedení softwarových zásahů v rámci implementace interface.
- Zachování plně funkčního stávajícího systému řízení jevištní techniky horní sféry.
- Manuální jízda s jednotlivými zařízeními bez vazby na uložené (nebo zvolené) představení.
- Automatický režim pro tvorbu a editaci jednotlivých představení a jejich scén a sekvencí s různými parametry skupinových chodů a dalších závislostí (viz minimální požadavky pro regulaci pohonů)
- Pokročilá diagnostika - přenos diagnostických informací systému řízení řetězových tahů do stávajícího systému řízení jevištní mechaniky horní sféry.
- Systém bude připojen na vzdálenou správu a dodavatelská firma musí zajistit možnost servisních zásahů touto vzdálenou správou systému. Vzdálenou správu je možné realizovat skrze stávající systém řízení jevištní techniky horní sféry prostřednictvím realizovaného interface mezi oběma systémy řízení.
- Doplnění potřebných vizualizačních komponent do stávající vizualizace jevištní techniky horní sféry tak, aby se výsledná vizualizace chovala a fungovala jako jednotný systém řízení, ve které je možné kombinovat nastavení, ukládání a vlastní jízdy jednotlivých zařízení a jejich skupin tak, jako by se jednalo o jeden systém řízení.
- Doplnění 3D vizualizace o nově instalované řetězové tahy tak, aby vzhledem k bezpečnosti měla obsluha k dispozici na jedné přehledové obrazovce informace o všech zařízeních, se kterými může manipulovat, tedy včetně nově instalovaných osmi řetězových tahů.

### 8.4.3. Minimální požadavky pro regulaci pohonů systému řízení řetězových tahů

V rámci systému řízení musí uživatel přehledně a rychle sestavit regulované pohony do pohonových skupin, přičemž systém bude zvládat minimálně tyto základní režimy skupinového chodu:

- Samostatná jízda s jednotlivými zařízeními.
- Skupina s asynchronním chodem – skupina současně jedoucích zařízení, kdy dosažení limitu pojezdu jednoho zařízení nebo reakce na bezpečnostní funkci daného zařízení musí vést k zastavení tohoto daného zařízení. Zbytek skupiny zůstává neovlivněn.
- Skupina s asynchronním chodem s tzv. skupinovým vypnutím - skupina současně jedoucích zařízení, kdy dosažení limitu pojezdu jednoho zařízení nebo reakce na bezpečnostní funkci daného zařízení musí vést k zastavení celé skupiny. Skupina je tedy vázána na chod jednotlivých zařízení.
- Skupina s polohovou synchronizací – skupina zařízení, jež jsou vůči sobě svázány polohovou závislostí, tzn. vytvoření polohové vazby tak, že zařízení od okamžiku vytvoření skupiny se chovají jako jedno zařízení a polohová odchylka během jízdy (dynamická odchylka) nepřesahuje +- 5mm (nebo lepší) a statická odchylka, tedy odchylka pro dojezd na cílovou polohu je v rozmezí +- 1mm (nebo lepší).
- Skupina s časovou synchronizací – skupina zařízení, mezi nimiž je vytvořena vazba tak, že všechna zařízení do svých cílových poloh dorazí v jednom (definovaném) okamžiku. Statická odchylka při této synchronizaci je +- 1mm.
- Systém řízení musí také umět několik základních prostředků pro vytváření efektů pomocí zařízení. Mezi minimální požadavky patří vytváření opakovaných sekvencí pohybů a nastavování tzv. triggerů, kdy je jízda jednoho zařízení (nebo celé skupiny) podmíněna polohou jiného zařízení a to i ve vazbě na směr dojetí tohoto zařízení do stanovené polohy, která pak spustí jízdu naprogramovaného zařízení. Jednotlivá zařízení musí zvládat funkci odloženého startu, tzn. naprogramování časové prodlevy pro jednotlivá zařízení.

Všechny tyto trigger a opakování, společně s jednotlivými možnostmi společného chodu, pak slouží k vnesení dalšího stupně uměleckého pojetí scénografie a požadavků režiséra.

- Systém osmice řetězových tahů musí být jednoduše rozšiřitelný o další řetězové tahy, např. dalšími osmicestnými řídicími jednotkami, minimálně do celkového počtu 64 řetězových tahů.

### 8.4.4. Základní požadavky pro osmicestnou řídicí jednotku a pro hlavní PC, server nebo hlavní PLC



## Příloha č. 1 – Zadávací dokumentace veřejné zakázky

Systém řízení řetězových jevištních tahů musí být v rámci legislativy vybaven i příslušným počtem bezpečnostních funkcí, zajišťujících ochranu zdraví veškerého personálu včetně ochrany majetku. Pro koncepcí systémů řízení jevištních mechanismů je bezpečným stavem stav, kdy všechna zařízení bezpečně stojí (popř. umožňují pohyb opačným bezpečným směrem). Realizované bezpečnostní funkce tedy povedou k bezpečnému zastavení všech jedoucích zařízení a pro vybrané bezpečnostní funkce i k odpojení těchto zařízení od přívodu elektrické energie. V systému řízení je nutné realizovat minimálně tyto bezpečnostní funkce:

- Funkce bezpečného zastavení
- Funkce nouzového bezpečného zastavení
- Funkce bezpečného zastavení při selhání obsluhy („mrtvý muž“)
- Funkce vymezení limitů dojezdu
- Ochrana při funkční poruše brzd
- Bezpečné odepnutí od přívodu elektrického proud

Vzhledem k definovanému účelu jednotlivých zařízení, jejich umístění a vzhledem k jejich způsobu provozu lze očekávat, že výslednými analýzami rizik před a během doplnění systému řízení dodavatelská firma stanoví integritu bezpečnosti jednotlivých bezpečnostních funkcí až do úrovně SIL3 (dle souboru technických norem ČSN EN 61508-1 ed. 2 až ČSN EN 61508-7 ed. 2) /Safety Integrity Level/ potažmo úroveň vlastností až do úrovně PL e (dle ČSN EN ISO 13849-1) /Performance Level/. Při uvažování o výsledné integritě bezpečnosti je nutné vzít v potaz vlastnosti zvoleného interface a integrity bezpečnosti jednotlivých již realizovaných bezpečnostních funkcí v rámci stávajícího systému řízení jevištní techniky horní sféry, do které má být systém řízení řetězových tahů propojen. Minimálním požadavkem je dodržení úrovně integrity pro bezpečnostní funkce bezpečného zastavení, nouzového bezpečného zastavení a bezpečného zastavení při selhání obsluhy v úrovni SIL3, poněvadž tyto funkce budou po implementaci, resp. integraci obou systémů vyvolávány minimálně společnými iniciačními vstupními komponentami.

Konstrukci elektrického vybavení je nutné provést výběrem vhodných bezpečnostních opatření pro zjištěný SIL případně PL. Ochranná opatření jsou kombinací opatření, která jsou konstrukčně integrována a takových opatření, která musí být provedena při používání zařízení.

Pokud bude pro realizaci požadovaných bezpečnostních funkcí použito počítačem podporovaných programovatelných systémů, musí být použita opatření pro zabránění poruchy a kontrolu poruchy pro stanovenou úroveň vlastností potažmo úroveň integrity bezpečnosti, přičemž musí být použito dvoukanalových programovatelných systémů s úrovní integrity bezpečnosti SIL, nebo u jednoduchých systémů minimálně úroveň vlastností PL c.

Programovatelná řízení musí splňovat normy ČSN EN 61131-1 a ČSN EN 61131-2 ed. 2 týkající se ergonomických požadavků a požadavků na všeobecnou bezpečnost. Zejména musí být zabráněno možnostem modifikace paměti a databází nepovolenými osobami.

### 8.4.5. Požadavky pro případný dodatečný ovládací pult řetězových tahů

V dodávce není plánováno se samostatným ovládacím pultem pro ovládání řetězových tahů, neboť je uvažována a požadována integrace se stávajícím systémem řízení jevištních tahů horní sféry. Naproti tomu je ovšem požadováno, aby si systém řízení ponechal vlastnosti autonomního systému a prostým odpojením datové komunikace zvoleného typu se stal opětovně samostatným. Vzhledem k tomuto požadavku je ovšem nutné případně v budoucnu dovybavit systém ovládacím pultem, který bude osmici řetězových tahů ovládat. Vzhledem k požadované možnosti rozšíření systému řízení řetězových tahů až do počtu 64 řetězových tahů je nutné uvažovat vhodnou velikost zobrazovacího displeje a současně volit správné ergonomické ukazatele vzhledem k zamýšlené a požadované mobilitě ovládacího pultu.

### 8.5. Dodatečný ovládací pult:

#### 8.5.1. Minimální požadavky pro dodatečný ovládací pult

- dotykový displej minimálně 10“
- minimálně jedna ovládací páka (joystick) – s funkcí „mrtvý muž“
- ovladač s klíčem pro zapnutí
- hříbové tlačítko pro realizaci nouzového zastavení
- indikace stavu zapnutí
- indikace stavu poruchy a možnost kvítace této poruchy v případě jejího odstranění
- rozměry pultu musí být vhodné k přenášení a častou manipulaci s pultem

## Příloha č. 1 – Zadávací dokumentace veřejné zakázky

- USB rozhraní pro zálohování na flash disk
- intuitivní a uživatelsky přívětivé vizualizační prostředí, které umožní plné využití systému řízení tak, jak je definováno v minimálních požadavcích na regulaci pohonů
- možnost přímého připojení do osmicebné řídicí jednotky, popř. do serverové části systému řízení

### 8.5.2. Požadavky na provedení dodatečného ovládacího pultu

Musí být provedena prováděcí kritéria a požadavky na provedení obslužných prvků (tlačítka, signálky, ovládací páky, apod.) společně s provedením zařízení pro nouzové zastavení dle technické normy ČSN EN 60204-32 ed. 2.

### 8.5.3. Požadavky na dokladování dodatečného ovládacího pultu v nabídce

Účastník zadávacího řízení doloží v nabídce datasheety (popř. obrázky) ovládacího pultu, které nabízí jako dodatečný pult řízení pro řetězové tahy – viz čl. 12.1 písm. L) této zadávací dokumentace.

## 8.6. Ostatní požadavky:

### 8.6.1. Požadavky na elektrické komponenty

Vybavení řídicím osmicebné jednotky stejně jako řídicího serveru je myšleno osazení komponentami, jako jsou frekvenční měniče, napájecí a jistící prvky, stykače, relé, stavební prvky PLC, řídicí počítače, apod. Totéž platí pro komponenty řízení zdvihací transportní plošiny v případě, že bude zvolen elektromechanický pohon, popř. pro elektrické komponenty systému hydraulického.

Stykače a jejich přiřazená zařízení na ochranu proti zkratu musí odpovídat koordinaci typu „2“ dle normy ČSN EN 60947-4-1 ed. 3, kapitola 8.2.5.1. Stykače, které plní funkci zastavení pro pohybové pohony a jsou řízeny řídicími obvody s bezpečnostní funkcí, musí být zvoleny takovým způsobem a kombinovány s jinými provozními prostředky tak, aby bylo buď zabráněno svaření kontaktů, nebo aby tyto stykače nebránily funkci nouzového zastavení.

U elektronických součástí systému řízení musí být dodržena zásada, že se jedná o běžné průmyslové výrobky, u kterých je garantována dostupnost náhradních dílů po dobu nejméně 10 let. To znamená použití součástí od renomovaných evropských nebo světových firem vyrábějících elektronické součásti pro řídicí systémy.

Účastník zadávacího řízení v nabídce doloží seznam výrobců základních elektronických komponent, jako jsou frekvenční měniče, napájecí a jistící prvky, stykače, relé, stavební prvky PLC, řídicí počítače, apod. Předloha tohoto seznamu je součástí Formuláře nabídkové ceny – viz též čl. 12.1 písm. C) této zadávací dokumentace.

### 8.6.2. Požadavky na záložní zdroje

Případné chyby způsobené přepětím nebo podpětím v rozsahu typickém pro místní oblast, jakožto i neplánovaný výpadek napájení, nesmí způsobit ztrátu dat ani žádnou poruchu systému. Musí být instalovány dodatečné filtry a/nebo záložní zdroje UPS, které tyto požadavky v systému řízení zajistí.

### 8.6.3. Požadavky na elektrické napájení

Elektrické vybavení musí být navrženo tak, aby bezchybně fungovalo podle podmínek stanovených v normě ČSN EN 60204-1 ed. 2.

### 8.6.4. Požadavky na provedení řídicích obvodů a funkcí

Konstrukční provedení řídicích funkcí pro strojní zařízení jevištních mechanismů v místech pořádání a produkování scénických představení je zásadně nutné volit tak, jak je uvedeno v normě ČSN EN 60204-32 ed. 2.

### 8.6.5. Požadavky pro zařízení pro odpojení a vypínání a síťové přípojky

Nově instalované systémy musí být vybaveny zařízením pro odpojení od elektrického proudu a vypínacím zařízením pro zabránění neočekávanému zapnutí systému. Společně se síťovými přípojkami a svorkou pro připojení na externí ochranný systém uzemnění musí být vše provedeno dle ČSN EN 60204-32 ed. 2.

### 8.6.6. Požadavky na EMC kompatibilitu:

## Příloha č. 1 – Zadávací dokumentace veřejné zakázky

Pro navrženou koncepci systému řízení musí být brán zřetel na to, do jakého prostoru bude systém umístěn. Jevištní prostory jsou z pravidla citlivé na rušení a vyskytují se zde rozvody ostatních profesí, zejména pak rozvody scénického osvětlení a systémy ozvučení. Je třeba ctít příslušné technické normy a dodržet EMC kompatibilitu systému tak, jako by se jednalo o prostory s touto specifikací:

Jednotlivé komponenty elektrického/elektronického vybavení nesmí překročit předem dané mezní hodnoty pro

- emise elektromagnetického záření podle normy ČSN EN 61000-6-4 ed. 2 a
- odolnost vůči rušivému elektromagnetickému záření nesmí být nižší, než je uvedeno v normě ČSN EN 61000-6-2 ed. 3. Požadavky, které jsou stanoveny na rušivé vyzařování a na odolnost proti rušení elektrických a elektronických provozních prostředků, platí ve frekvenčním rozsahu 0 Hz až 400 GHz.

Řídicí systém musí být navržen tak, aby byl plně funkční v následujících obecných definicích prostředí:

- Okolní teplota: +5 - +45°C
- Vlhkost: 10 – 60 % relativní vlhkosti
- Napájecí napětí: 230/ 400V +/- max. 10 %
- Frekvence: 50 Hz +/- 1 %

### 8.6.7. Požadavky na elektrickou instalaci

Elektrické vodiče, kabely a vedení musí být zvoleny tak, aby byly vhodné pro vyskytující se provozní podmínky (např. napětí, proud, seskupení kabelů apod.) a pro vnější vlivy (např. okolní teplotu, výskyt vody nebo korozivních látek, mechanická namáhání, nebezpečí požáru). Pro instalaci nového systému řízení řetězových tahů se předpokládá použití kabelových prodlužovacích šňůr osazených konektory na straně řídicí skříňe i na straně pohonu.

Minimální požadavky pro:

- izolaci;
- proudovou zatížitelnost;
- pokles napětí;
- dimenzování

elektrických vodičů, kabelů a vedení jsou stanoveny v technické normě ČSN EN 60204-32 ed. 2.

### 8.6.8. Požadavky na technickou dokumentaci

Rozsah a charakteristické znaky pro elektrotechnickou dokumentaci jsou stanoveny v technické normě ČSN EN 60204-32 ed. 2.

### 8.6.9. Specifikace a požadavky na příslušenství

Ruční rumpálové tahy (ruční rumpál dle BGV C1, nosnost 300kg)	3ks	Požadavky – technické podmínky
Oponová dráha s pohonem + příslušenství	1ks	nosný, pojezdový profil včetně převáděcí kladky 8m, - hlavní běžka 2ks, - běžka 24ks, - pohonná jednotka rozhrnování opony, v=0,25 m/s, rychlost rozhrnování opony 0,5 m/s, včetně koncových vypínačů a uchycení, tlačítkové a dálkové ovládání, - pom. mat.
opona (příslušenství oponové dráhy)	1ks	dvoudílný černý samet, rozměr jednoho dílu v=4580mm x š=4350mm, 100% řasená, min. gramáž 520g/m <sup>2</sup> , nahoře popruh, dole řetěz, trvalá nehořlavá úprava
oponový harlekýn (příslušenství oponové dráhy)	1ks	černý samet, rozměr v=2100mm x š=8200mm, 100% řasený, min. gramáž 520g/m <sup>2</sup> , nahoře tkanice, trvalá nehořlavá úprava

Příloha č. 1 – Zadávací dokumentace veřejné zakázky

vykrývací sufity (příslušenství oponové dráhy)	1ks	černý samet, rozměr v=950mm x š=8200mm, bez řasení, min. gramáž 520g/m2, nahoře tkanice, trvalá nehořlavá úprava černý samet, rozměr v=1370mm x š=8200mm, bez řasení, min. gramáž 520g/m2, nahoře tkanice, trvalá nehořlavá úprava
zadní horizont (příslušenství oponové dráhy)	1ks	černý samet, rozměr v=4600mm x š=8200mm, bez řasení, min. gramáž 380g/m2, nahoře tkanice, jeden prostrh, trvalá nehořlavá úprava
přední vykrytí (příslušenství oponové dráhy)	1ks	černý samet, rozměr v=550mm x š=8200mm, 50% řasení, min. gramáž 380g/m2, nahoře suchý zip, trvalá nehořlavá úprava

**9. Varianty nabídky dle § 102 zákona**

Zadavatel varianty nabídek nepřipouští.

**10. Rozdělení veřejné zakázky na části dle § 35 zákona**

Zakázka není rozdělena na části. Nabídku je možno podat pouze na celý rozsah předmětu plnění dle zadávacích podmínek.

**11. Požadavky na způsob zpracování nabídkové ceny**

Nabídkovou cenou se pro účely zadávacího řízení rozumí **celková cena dodávek v Kč** v rozsahu dle Tabulky č. 1 „Formuláře nabídkové ceny“ v příloze č. 28.2 této zadávací dokumentace, dále účastníkem zadávacího řízení uvedená ve „Formuláři krycího listu nabídky“ v nabídce a v návrhu smlouvy o dílo v nabídce. Účastník zadávacího řízení stanoví a předloží nabídkovou cenu za použití výše uvedené Tabulky č. 1 „Formuláře nabídkové ceny“ v příloze č. 28.2 této zadávací dokumentace.

Z důvodu potřeby objektivní souměřitelnosti cenových nabídek účastníků zadávacího řízení, tzn. celkových nabídkových cen, je tímto formulářem jednotně předepsán postup ke stanovení a doložení nabídkové ceny. Zadavatel nepřipouští jiný způsob stanovení a doložení celkové nabídkové ceny, než je předepsáno v této zadávací dokumentaci jednotným postupem a formou dle Tabulky č. 1 „Formuláře nabídkové ceny“. Účastník zadávacího řízení je povinen stanovit a uvést jednotkové nabídkové ceny položek v Kč bez DPH do Tabulky č. 1 „Formuláře nabídkové ceny“ a součtem cen všech těchto 24 položek stanovit a uvést celkovou nabídkovou cenu dodávek a souvisejících služeb, čímž bude v souladu s požadavky zadavatele vytvořena a doložena celková nabídková cena účastníka zadávacího řízení za dodávku objektivně souměřitelná s cenovými nabídkami ostatních účastníků zadávacího řízení.

Dle jednotně stanoveného výčtu a kvantifikace položek technologie zadní sféry jeviště a podle nabídnutých jednotkových cen položek dodávek a služeb (cena v Kč bez DPH/1 ks), které budou obsahovat veškeré náklady účastníka zadávacího řízení související s dodávkou technologie zadní sféry jeviště **dle čl. II. odst. 2.3** obchodních podmínek, účastník zadávacího řízení stanoví a v Tabulce č. 1 „Formuláře nabídkové ceny“ uvede celkovou výši nabídkové ceny v Kč bez DPH jako součet cen jednotlivých položek. Účastníkem zadávacího řízení nabídnuté a uvedené jednotkové ceny 24 položek technologie zadní sféry jeviště (cena v Kč bez DPH / 1 ks), včetně celkové součtové ceny za dodávku technologie zadní sféry jeviště, budou cenami smluvními. Ve „Formuláři krycího listu nabídky“ a v návrhu smlouvy o dílo v nabídce účastník zadávacího řízení uvede celkovou nabídkovou cenu v členění bez DPH, DPH a včetně DPH. Celková nabídková cena za dodávku technologie zadní sféry jeviště **v Kč včetně DPH** bude předmětem hodnocení nabídek podle ekonomické výhodnosti na základě nejnižší nabídkové ceny.

Stanovení a doložení nabídkové ceny musí být provedeno oceněním všech jednotlivých položek uvedených v Tabulce č. 1 „Formuláře nabídkové ceny“. Ocenění všech jednotlivých položek v Tabulce č. 1 „Formuláře nabídkové ceny“ v předepsané struktuře bude předmětem posouzení nabídek. Nebude-li nabídková cena stanovena a doložena oceněním veškerých jednotlivých položek v předepsané struktuře, tzn., že ocenění některých položek bude úplně či částečně vynecháno nebo některé soubory položek budou oceněny pouze společnou, tzv. „agregovanou“ cenou, ač tyto položky v Tabulce č. 1 „Formuláře nabídkové

## Příloha č. 1 – Zadávací dokumentace veřejné zakázky

ceny“ byly zahrnuty (specifikovány), bude účastník zadávacího řízení vyloučen. V Tabulce č. 1 „Formuláře nabídkové ceny“ v zadávací dokumentaci není možno jakkoliv upravovat či měnit výměry, tj. předepsaná množství měrných jednotek.

V popisu základních elektronických komponent ve sloupci „stručný popis dodané položky“ Tabulky č. 2 Formuláře nabídkové ceny musí účastník zadávacího řízení uvést taktéž **odkaz na výrobce a model (typ)** jím nabízených elektronických komponent. Jedná se o jeden ze zásadních požadavků zadavatele na způsob zpracování nabídkové ceny, jehož splnění bude posuzováno v rámci posouzení splnění podmínek účasti v zadávacím řízení.

Za soulad formy předložené nabídkové ceny s Tabulkou č. 1 „Formuláře nabídkové ceny“ v zadávací dokumentaci je odpovědný účastník zadávacího řízení (má se na mysli soulad jak v předmětu ocenění, v množství jednotek, tak i v definované struktuře jednotek). Účastník zadávacího řízení je zejména povinen správně zadat a uvést jednotkové nabídkové ceny a provést kontrolu správnosti součtů jednotkových cen položek. Za případné početní chyby či neúplnost vyplněné Tabulky č. 1 „Formuláře nabídkové ceny“ ke stanovení a předložení nabídkové ceny nese plnou odpovědnost účastník řízení.

### **12. Podmínky sestavení a podání nabídek, doporučený způsob zpracování nabídky**

#### 12.1. Podmínky sestavení nabídek:

Nabídka bude obsahovat:

- A) Obsah celé nabídky s odkazy na čísla stránek jednotlivých částí nabídky.
- B) Krycí list nabídky (vyplněný).
- C) Formulář nabídkové ceny (vyplněný), jehož součástí je i předloha (Tabulka č. 2) seznamu výrobců základních elektronických komponent, jako jsou frekvenční měniče, napájecí a jistící prvky, stykače, relé, stavební prvky PLC, řídicí počítače, apod.
- D) Případnou plnou moc osoby zmocněné statutárním orgánem účastníka zadávacího řízení k jednání a podepisování jménem účastníka zadávacího řízení (pouze ve vhodném případě)
- E) Případnou smlouvu a pověření dle čl. 12.4 této zadávací dokumentace pouze v případě společné účasti dodavatelů v nabídce dle § 103 odst. 1 písm. f) zákona
- F) Prohlášení účastníka zadávacího řízení o tom, že současně s podáním nabídky bere na vědomí, že v případě uzavření smlouvy k plnění této veřejné zakázky se stává účastník řízení v souladu s ustanovením § 2 písm. e) zákona č. 320/2001 Sb., o finanční kontrole ve veřejné správě a o změně některých zákonů, ve znění pozdějších předpisů, osobou povinnou spolupůsobit při výkonu finanční kontroly prováděné v souvislosti s úhradou zboží nebo služeb z veřejných výdajů nebo z veřejné finanční podpory.
- G) Čestné prohlášení účastníka zadávacího řízení, že v případě uzavření smlouvy na realizaci této veřejné zakázky bude mít po celou dobu účinnosti smlouvy o dílo sjednáno platné pojištění odpovědnosti za škodu způsobenou zadavateli (Objednateli ze smlouvy o dílo) či třetím osobám svojí činností na základě smlouvy o dílo, a to s minimálním pojistným krytím ve výši minimálně 5 mil. Kč a že kopii pojistné smlouvy nebo certifikátu o pojištění odpovědnosti za škody způsobené jeho podnikatelskou činností v oboru předmětu veřejné zakázky vybraný dodavatel zadavateli předloží před uzavřením smlouvy ve lhůtě stanovené ve výzvě dle § 122 odst. 3 písm. b) zákona.
- H) Čestné prohlášení účastníka zadávacího řízení o tom, že v případě realizace této veřejné zakázky nepoužije neznámkové výrobky prvků a komponentů jevištní technologie zadní sféry jeviště a napodobeniny značkových výrobků, pocházejících z jakékoliv jiné země, než ze země původu originálu.
- I) Čestné prohlášení účastníka zadávacího řízení o tom, že v případě realizace této veřejné zakázky použije pouze takové výrobky a materiály, jejichž použití je v ČR schváleno a mají osvědčení o jakosti materiálu, výrobku a použité technologie.
- J) Čestné prohlášení účastníka zadávacího řízení o tom, že jím nabízená dodávka k dovybavení jevištní technologie zadní sféry jeviště je kompatibilní se stávající jevištní technologií zadní sféry jeviště a řetězovými tahy (3ks) od společnosti LIFTKET (viz foto na str. 5, 6 a 7 této zadávací dokumentace).
- K) Seznam částí veřejné zakázky, které účastník zadávacího řízení hodlá plnit prostřednictvím poddodavatelů a seznam poddodavatelů, pokud jsou účastníkovi zadávacího řízení známi, s uvedením, kterou část veřejné zakázky bude každý z poddodavatelů plnit (§ 105 odst. 1 zákona).

## Příloha č. 1 – Zadávací dokumentace veřejné zakázky

*Nebude-li veřejná zakázka plněna prostřednictvím poddodavatelů, uvede účastník řízení tuto skutečnost místo požadovaných seznamů.*

- L) *Datasheety (popř. obrázky) ovládacího pultu, který účastník zadávacího řízení nabízí jako dodatečný pult řízení pro řetězové tahy.*
- M) *Kopie dokladů nebo čestné prohlášení dodavatele nebo jednotné evropské osvědčení pro veřejné zakázky podle § 87 zákona k prokázání splnění základní způsobilosti v rozsahu dle § 74 odst. 1 písm. a) až e) zákona, profesní způsobilosti v rozsahu dle § 77 odst. 1 a odst. 2 písm. a) zákona a technické kvalifikace podle § 79 odst. 2 písm. b), d) a l) zákona.*
- N) *Návrh smlouvy o dílo na veřejnou zakázku „Dovybavení jevištní technologie – zadní sféra jeviště“ dle předlohy textu návrhu smlouvy o dílo, která je jednotně poskytována v příloze č. 28.3 této zadávací dokumentace jako obchodní podmínky. Návrh smlouvy bude podepsán osobou oprávněnou jednat jménem či za účastníka řízení.*
- O) *Návrh servisní smlouvy po dobu záruky vypracovaný a předložený účastníkem zadávacího řízení, ve kterém budou účastníkem zadávacího řízení stanoveny a předloženy nejzazší termíny zásahu při poruše řídicího systému i termíny a doba pravidelných servisních prohlídek. Systém vzdálené správy musí být aktivní již v rámci záručního servisu.*
- P) *Čestné prohlášení o vázanosti nabídkou a o pravdivosti údajů uvedených v nabídce.*
- Q) *Čestné prohlášení o počtu listů v nabídce.*

### 12.2. *Forma a způsob podání nabídek:*

*Zadavatel přijme nabídky podané elektronicky prostřednictvím elektronického nástroje NEN, v němž je předmětná veřejná zakázka dostupná na internetové adrese:*

*<https://nen.nipez.cz/SeznamPlatnychProfiluZadavatele/MultiprofilZakladniUdajeOZadavatelim-671244384/MultiprofilZakladniUdajeOZadavatelim-671244384> (viz též čl. 1 této zadávací dokumentace).*

*Nabídka musí být podána v českém jazyce. Podání nabídky upravuje ustanovení § 107 zákona v návaznosti na § 211 odst. 3 zákona. Dodavatel může podat v zadávacím řízení jen jednu nabídku. Dodavatel, který podal nabídku v zadávacím řízení, nesmí být současně osobou, jejímž prostřednictvím jiný dodavatel v tomtéž zadávacím řízení prokazuje kvalifikaci. Zadavatel vyloučí účastníka zadávacího řízení, který podal více nabídek samostatně nebo společně s jinými dodavateli, nebo podal nabídku a současně je osobou, jejímž prostřednictvím jiný účastník zadávacího řízení v tomtéž zadávacím řízení prokazuje kvalifikaci. Nabídky se podávají v elektronické podobě prostřednictvím elektronického nástroje NEN. Dodavatel podává nabídku ve stanovené lhůtě. Nabídka v elektronické podobě musí být podána v souladu s požadavky stanovenými v této zadávací dokumentaci a se zákonem. Podání elektronických nabídek možno provést prostřednictvím elektronického nástroje NEN na adrese*

*<https://nen.nipez.cz/SeznamPlatnychProfiluZadavatele/MultiprofilZakladniUdajeOZadavatelim-671244384/MultiprofilZakladniUdajeOZadavatelim-671244384>. Ostatní elektronická komunikace mezi dodavateli a zadavatelem pak bude probíhat prostřednictvím NEN nebo také prostřednictvím datových schránek zadavatele (zástupce zadavatele) a dodavatelů nebo písemně jinou elektronickou komunikací v souladu s § 211 zákona.*

*Pro účast v zadávacím řízení je nutná registrace dodavatele a jeho přihlášení do NEN – veškeré informace včetně elektronického podání nabídek naleznou dodavatelé v sekci Uživatelské příručky na adrese <https://nen.nipez.cz> (pravá lišta hlavní stránky portálu – Uživatelské příručky). Pod položkou 19. (NOVÁ VERZE – HTML5) - příručka pro dodavatele, je uveřejněna od data 28. 01. 2019 „Příručka pro dodavatele – Nový portál dodavatele“. Při založení zakázky v NEN zde zadavatel nenastavil požadavek na elektronické podpisování při komunikaci prostřednictvím systému, tzn., že zadavatel nepožaduje elektronický podpis při komunikaci prostřednictvím systému NEN. Při podání elektronické nabídky prostřednictvím systému NEN v tomto případě tedy není nutný elektronický podpis. Dodavatel může vložit svou nabídku do systému NEN pouze naskenovanou s vlastnoručním podpisem osoby oprávněné jednat jménem či za účastníka zadávacího řízení a zašifrovanou Veřejným klíčem pro dodavatele. Elektronický podpis je nutný pouze při registraci dodavatele v NEN. Dodavatel však může (ale nemusí) podat svou nabídku elektronicky podepsanou (celou svou nabídku elektronicky podepíše nebo elektronicky podepíše pouze některé dokumenty nabídky).*

*Rychlou orientaci poskytnou metodická podpora Provozovatele NEN, a to v pracovní dny na tel. lince +420 841 888 841 (pracovní doba: 7:00 h – 18:00 h) nebo na e-mailové adrese [Hotline@nipez.cz](mailto:Hotline@nipez.cz). Lze využít též nástroj „ServiceDesk“, který je dostupný přímo z adresy <https://nen.nipez.cz>. URL adresa zakázky*

## Příloha č. 1 – Zadávací dokumentace veřejné zakázky

v NEN <https://nen.nipez.cz/SeznamPlatnychProfiluZadavatele/MultiprofilZakladniUdajeOZadavateliM-671244384/MultiprofilZakladniUdajeOZadavateli-671244384>.

*Pokud nebude nabídka dodavatelem podána:*

A) písemně v elektronické podobě prostřednictvím zadavatelem stanoveného certifikovaného elektronického nástroje NEN nebo

B) nebude zadavateli doručena ve lhůtě pro podání nabídek dle čl. 15. této zadávací dokumentace nebo

C) nebude-li nabídka řádně zašifrována veřejným klíčem, potom se taková nabídka, trpící výše uvedenými vadami, nepovažuje za podanou a v průběhu zadávacího řízení se k ní nepřihlíží (§ 28 odst. 2 zákona).

### 12.3. Doporučený způsob zpracování nabídky – § 103 odst. 2 zákona:

Nabídka musí být zpracována a podána pouze v českém jazyce a podepsána osobou oprávněnou jednat jménem či za účastníka zadávacího řízení. Jednotlivé části nabídky doporučuje zadavatel naskenovat do formátu PDF. Pro právní jistotu obou stran zadavatel dále doporučuje očíslování jednotlivých listů nabídky pořadovými čísly vzestupně nepřerušované číselné řady.

Tam, kde je v zadávacích podmínkách nebo v zákoně uvedeno, že nabídku (tj. listinu tvořící obsah nabídky) podepisuje osoba oprávněná jednat jménem účastníka zadávacího řízení, bude příslušná listina podepsána přesně v souladu se způsobem jednání jménem účastníka zadávacího řízení zapsaným v obchodním rejstříku, pokud je v tomto rejstříku zapsán. Bude-li nabídku podepisovat nebo jiné úkony v zadávacím řízení za účastníka zadávacího řízení činit zástupce, musí být vždy doložena plná moc podepsaná osobou oprávněnou jednat jménem účastníka zadávacího řízení způsobem zapsaným v obchodním rejstříku, je-li v něm zapsán.

Jestliže za účastníka zadávacího řízení bude podepisovat nabídku zaměstnanec (člen) právnické osoby, musí být vždy doloženo pověření ad hoc, udělené statutárním orgánem právnické osoby.

Plná moc nebo pověření pro všechny úkony, k nimž je účastník zadávacího řízení oprávněn či povinen v zadávacím řízení, bude vždy připojena za krycím listem nabídky, v případě, že zmocněnec bude oprávněn k některému (některým) úkonu (úkonům) v zadávacím řízení, bude připojena k dokumentu obsahujícímu příslušný úkon.

Požadavky zadavatele na formální podobu nabídky mají pouze doporučující charakter.

### 12.4. Společná účast dodavatelů v nabídce:

Společnou účastí dodavatelů v nabídce se rozumí nabídka, kterou podalo více dodavatelů společně. V takovém případě se dodavatelé podávající společnou nabídku považují za jednoho účastníka zadávacího řízení. Zadavatel podle § 103 odst. 1 písm. f) zákona požaduje, aby v případě společné účasti dodavatelů v nabídce doložili rozdělení odpovědnost za plnění veřejné zakázky tak, že všichni dodavatelé, podávající společnou nabídku, ponесou odpovědnost za plnění veřejné zakázky společně a nerozdílně. Společnou a nerozdílnou odpovědnost za plnění veřejné zakázky všech dodavatelů podávající společnou nabídku je v nabídce nejlépe doložit písemným závazkem, že všichni tiito dodavatelé budou veřejnému zadavateli a třetím osobám z jakýchkoliv právních vztahů vzniklých v souvislosti s veřejnou zakázkou zavázání společně a nerozdílně, a to po celou dobu plnění veřejné zakázky i po dobu trvání jiných závazků vyplývajících z veřejné zakázky. Požadavek na závazek, aby dodavatelé byli zavázání společně a nerozdílně, platí, pokud zvláštní právní předpis nebo zadavatel nestanoví jinak. Zadavatel doporučuje v tomto písemném závazku současně určit jednoho pověřeného dodavatele (vedoucího účastníka závazku), způsob jeho jednání, rozsah jeho oprávnění jednat za ostatní dodavatele, kteří podávají společnou nabídku, kontaktní adresu pro doručování, a to i v případě, že tato adresa bude shodná se sídlem pověřeného dodavatele (vedoucího účastníka závazku) a kontaktní fyzickou osobu včetně telefonického a e-mailového spojení. Pověření dle předchozí věty musí být v nabídce doloženo řádnou plnou mocí. Výše uvedený závazek a pověření budou v nabídce předloženy (zařazeny) dle čl. 12 odst. 1 této zadávací dokumentace.

K problematice podepisování společných nabídek zadavatel dále uvádí výkladové stanovisko expertní MMR k novému zákonu o zadávání veřejných zakázek ze dne 19. 12. 2018 (citace modrým písmem).

„Nabídky podávané dvěma a více osobami (dále jen „společné nabídky“) jsou společným právním jednáním dvou nebo více osob a jako takové by měly být z obecného pohledu (§ 561 občanského zákoníku) podepsány těmito osobami.

## Příloha č. 1 – Zadávací dokumentace veřejné zakázky

*Pokud však osoby podávající společnou nabídku mezi sebou uzavřou dohodu, z níž bude vyplývat způsob jednání ve vztahu k podání společné nabídky (např. bude jeden ze společníků zmocněn jednat vůči třetím osobám za všechny), bude se postupovat podle této dohody. Tato dohoda může být součástí nabídky, ale dodavatelé nemají povinnost ji do nabídek vkládat.*

*Pokud se jedná o společnost ve smyslu § 2716 a násl. občanského zákoníku, uplatní se fikce uvedená v § 2737 odst. 1 občanského zákoníku, podle kterého „jedná-li společník ve společné záležitosti s třetí osobou, považuje se za příkazníka všech společníků. Ujednají-li si společníci něco jiného, nelze to namítnout vůči třetí osobě, která jedná v dobré víře.“ Pokud tedy z nabídky podané takovou společností vyplývá, že jí podává jeden ze společníků, postačí podpis pouze jednoho z nich, ledaže by zadavateli bylo známo (například pokud by to vyplývalo přímo z nabídky), že ujednání mezi společníky takový postup vylučuje.*

*Zadavatel přitom vždy může v případě pochybností či chybějících podpisů požádat o objasnění nebo doplnění nabídky podle § 46 zákona o zadávání veřejných zakázek. Na základě této žádosti může dodavatel vysvětlit, kdo je oprávněn za osoby podávající společnou nabídku jednat (např. doložit dohodu mezi těmito osobami, nebo plnou moc), popřípadě chybějící podpisy doplnit.*

*Zároveň platí, že podpis nemusí být v nabídce vždy, neboť ve vztahu k elektronické komunikaci uskutečňované prostřednictvím elektronického nástroje platí, že datová zpráva nemusí být podepsána, pokud umožňuje určení jednajících osoby, což bude v případě nabídek řádně zasláných elektronickým nástrojem splněno“.*

### **13. Jistota**

*Zadavatel nepožaduje, aby účastník zadávacího řízení poskytl ve lhůtě pro podání nabídek jistotu.*

### **14. Dostupnost a vysvětlení zadávací dokumentace, prohlídka místa plnění**

14.1. *Dostupnost zadávací dokumentace:*

*Zadavatel uveřejní kompletní zadávací dokumentaci včetně příloh (výjimkou formulářů podle § 212 zákona) na profilu zadavatele ode dne uveřejnění výzvy k podání nabídek. Zadávací dokumentace je [tak neomezeně přístupná na adrese](https://nen.nipez.cz/SeznamPlatnychProfiluZadavatele/MultiprofilZakladniUdajeOZadavatelim-671244384/MultiprofilZakladniUdajeOZadavatelim-671244384) profilu zadavatele Hudební divadlo v Karlíně*

*<https://nen.nipez.cz/SeznamPlatnychProfiluZadavatele/MultiprofilZakladniUdajeOZadavatelim-671244384/MultiprofilZakladniUdajeOZadavatelim-671244384>.*

14.2. *Komunikace mezi zadavatelem a dodavatelem:*

*Veškerá komunikace mezi zadavatelem a dodavatelem podle § 211 odst. 3 zákona probíhá elektronicky prostřednictvím NEN nebo také prostřednictvím datových schránek zadavatele nebo zástupce zadavatele a dodavatelů nebo písemně jinou elektronickou komunikací v souladu s § 211 zákona. Veřejná zakázka je v NEN dostupná na internetové adrese*

*<https://nen.nipez.cz/SeznamPlatnychProfiluZadavatele/MultiprofilZakladniUdajeOZadavatelim-671244384/MultiprofilZakladniUdajeOZadavatelim-671244384>.*

14.3. *Registrace v NEN:*

*Před podáním žádosti o vysvětlení zadávací dokumentace a jiné elektronické komunikace dodavatele (účastníka zadávacího řízení) se zadavatelem prostřednictvím NEN je bezpodmínečně nutné, aby dodavatel měl **dokončenou registraci a ověření uživatelského účtu** v certifikovaném nástroji NEN a nastavenou kompatibilitu zařízení počítače. Ověření kompatibility počítače musí být provedeno podle podmínek provozovatele certifikovaného elektronického nástroje. Podrobnější informace naleznete v uživatelské příručce pro dodavatele dostupné na adrese*

*<https://nen.nipez.cz/UzivatelскеInformace/UzivatelскеPrirucky>.*

14.4. *Vysvětlení zadávací dokumentace:*

*Zadavatel může zadávací dokumentaci vysvětlit, pokud takové vysvětlení, případně související dokumenty, uveřejní na profilu zadavatele nejméně 4 pracovní dny před skončením lhůty pro podání nabídek.*

*Pokud o písemné vysvětlení zadávací dokumentace písemně požádá dodavatel, zadavatel vysvětlení uveřejní, odešle nebo předá včetně přesného znění žádosti bez identifikace tohoto dodavatele.*



## Příloha č. 1 – Zadávací dokumentace veřejné zakázky

Zadavatel není povinen vysvětlení poskytnout, pokud není žádost o vysvětlení doručena včas, a to alespoň 3 pracovní dny před uplynutím lhůty dle prvního odstavce tohoto článku 14.4 zadávací dokumentace.

Pokud zadavatel na žádost o vysvětlení, která není doručena včas, vysvětlení poskytne, nemusí dodržet lhůtu podle prvního odstavce tohoto článku 14.4 zadávací dokumentace.

Pokud je žádost o vysvětlení zadávací dokumentace doručena zástupci zadavatele včas a zadavatel neuveřejní, neodešle nebo nepředá vysvětlení do 3 pracovních dnů, prodlouží lhůtu pro podání nabídek nejméně o tolik pracovních dnů, o kolik přesáhla doba od doručení žádosti o vysvětlení zadávací dokumentace do uveřejnění, odeslání nebo předání vysvětlení 3 pracovní dny.

Pokud by spolu s vysvětlením zadávací dokumentace zadavatel provedl i změnu zadávacích podmínek, postupuje podle § 99 zákona.

### 14.5. Prohlídka místa plnění veřejné zakázky:

Zadavatel prohlídku místa budoucího plnění veřejné zakázky nepředpokládá, protože pro zpracování nabídky to není nezbytné.

### 15. Lhůta a místo pro podání nabídek, otevírání obálek

Lhůta pro podání nabídek končí v **12:00 hod. dne 20. prosince 2019**. Nabídku je možno doručit pouze v elektronické podobě prostřednictvím elektronického nástroje NEN, v němž je předmětná veřejná zakázka dostupná na internetové adrese

<https://nen.nipez.cz/SeznamPlatnychProfiluZadavatele/MultiprofilZakladniUdajeOZadavatelim-671244384/MultiprofilZakladniUdajeOZadavatelem-671244384>, a to ve lhůtě podle věty první tohoto článku zadávací dokumentace. Podrobné informace o způsobu podání nabídky v elektronické podobě jsou dostupné v sekci Uživatelské příručky na adrese: <https://nen.nipez.cz/UzivatelskeInformace/UzivatelskePrirucky>. Na této webové stránce dodavatel nalezne další potřebné informace v uživatelské příručce pro dodavatele „Příručka pro dodavatele – Nový portál dodavatele“ (viz též čl. 12.2 této zadávací dokumentace).

Otevřením nabídky v elektronické podobě se rozumí zpřístupnění jejího obsahu zadavateli. Nabídky v elektronické podobě otevírá zadavatel po uplynutí lhůty pro podání nabídek. Zadavatel kontroluje při otevírání nabídek v elektronické podobě, zda nabídka byla doručena ve stanovené lhůtě, zda je autentická a zda s datovou zprávou obsahující nabídku nebylo před jejím otevřením manipulováno.

### 16. Zadávací lhůta dle § 40 zákona

Zadávací lhůta je stanovena v délce 5 měsíců od konce lhůty pro podání nabídek. Zadávací lhůtou dle § 40 zákona se rozumí lhůta, po kterou účastníci zadávacího řízení nesmí ze zadávacího řízení odstoupit. Počátkem zadávací lhůty je konec lhůty pro podání nabídek. Zadávací lhůta neběží po dobu, ve které zadavatel nesmí uzavřít smlouvu podle § 246 zákona.

### 17. Pravidla pro hodnocení nabídek

Nabídky budou hodnoceny podle jejich ekonomické výhodnosti na základě následně uvedených kritérií hodnocení a jejich váhy

I.	Celková nabídková cena za scénu a kostýmy	80 %
II.	Úroveň servisních služeb	20 %

Úroveň servisních služeb bude hodnocena dle návrhu hodnot těchto subkritérií:

- nejzazší termín zásahu v hodinách při poruše řídicího systému, počítaný od doby nahlášení poruchy zadavatelem do doby příjezdu servisní techniky k zásahu do HDK
- termíny a doba pravidelných servisních prohlídek v průběhu roku, vyjádřené kalendářním datem a hodinami (od – do)

Způsob stanovení a předložení celkové nabídkové ceny je zadavatelem pro všechny účastníky zadávacího řízení jednotně stanoven v Tabulce č. 1 Formuláře nabídkové ceny v příloze č. 28.2 této zadávací dokumentace. Jiný způsob stanovení a předložení nabídkové ceny zadavatel nepřipouští. V celkové nabídkové ceně je obsažena cena záručního servisu. Hodnocena bude celková nabídková cena v Kč včetně DPH.

## Příloha č. 1 – Zadávací dokumentace veřejné zakázky

Způsob stanovení a předložení návrhu úrovně servisních služeb dle návrhu hodnot dvou subkritérií II. kritéria hodnocení je zadavatelem jednotně stanoven v tabulce č. 3 Formuláře nabídkové ceny v příloze č. 28.2 této zadávací dokumentace. Jiný způsob stanovení a předložení návrhu úrovně servisních služeb zadavatel nepřipouští.

Údaje uváděné v návrzích uchazeče zadavatel vyhodnotí pomocí bodovací stupnice v rozsahu 0 až 100. Nejvhodnější nabídky v rámci dílčího kritéria či subkritéria obdrží vždy 100 bodů.

Pro číselné vyjádření hodnotícího kritéria (subkritéria), pro které má nejvhodnější nabídka minimální hodnotu kritéria (nabídková cena a termín zásahu při poruše řídicího systému), získá hodnocená nabídka bodovou hodnotu, která vznikne násobkem 100 a poměru hodnoty nejvhodnější nabídky k hodnotě nabídky hodnocené.

Pro číselné vyjádření subkritéria, pro které má nejvhodnější nabídka maximální hodnotu subkritéria (počet pravidelných servisních prohlídek v průběhu roku), získá hodnocená nabídka bodovou hodnotu, která vznikne násobkem 100 a poměru hodnoty nabídky hodnocené k hodnotě nabídky nejvhodnější.

V případě subkriteriálního hodnocení nabídek dle II. kritéria hodnocení bude míra splnění II. kritéria hodnocení stanovena na základě odděleného hodnocení jednotlivých subkritérií daného kritéria hodnocení výše uvedeným způsobem. Nejvhodnější nabídce, s nejvyšším počtem získaných bodů za subkritéria II. kritéria hodnocení, bude přiřazeno vždy 100 bodů za II. kritérium. Míra splnění II. kritéria hodnocení nabídkou hodnocenou pak bude stanovena poměrem celkového počtu získaných bodů za subkritéria nabídky hodnocené k celkovému počtu získaných bodů za subkritéria nabídky nejvhodnější. Násobkem 100 a tohoto poměru (vždy menším než 1) pak bude stanoven počet bodů získaných hodnocenou nabídkou pro II. kritérium hodnocení.

Celkové výsledné hodnocení nabídek a stanovení jejich pořadí bude provedeno podle výsledku hodnocení nabídek dle jednotlivých kritérií hodnocení a dle jejich vah jako součin počtu bodů za dané kritérium hodnocení a procentní hodnoty jeho váhy.

Účastník zadávacího řízení není oprávněn podmínit navržené hodnoty kritérií hodnocení další podmínkou. Podmínění nebo uvedení rozdílných hodnot kritérií hodnocení v různých částech nabídky nebo jejich variant je důvodem pro vyloučení účastníka zadávacího řízení dle § 48 odst. 2 zákona. Obdobně bude zadavatel postupovat v případě, že dojde k uvedení výše nabídkové ceny či k vyjádření úrovně servisních služeb v jiných veličinách či formách, než je předepsáno ve Formuláři nabídkové ceny.

### **18. Poskytování zadávací dokumentace**

Kompletní zadávací dokumentace včetně všech příloh je v souladu s § 96 odst. 1 zákona neomezeně dálkově přístupná na profilu zadavatele Hudební divadlo v Karlíně ode dne uveřejnění výzvy oznamující zahájení zadávacího řízení nejméně do konce lhůty pro podání nabídek.

### **19. Podmínky účasti v zadávacím řízení**

Zadavatel v tomto zjednodušeném podlimitním řízení posoudí splnění podmínek účasti v zadávacím řízení stanovených v rozsahu:

- a) podmínek kvalifikace dle čl. 5 této zadávací dokumentace,
- b) technických podmínek vymezujících předmět veřejné zakázky dle čl. 8 této zadávací dokumentace,
- c) obchodních vztahujících se k předmětu zakázky (zde návrhu smlouvy o dílo dle jednotné předlohy v příloze č. 28.3 zadávací dokumentace) a
- d) požadavků na obsah, formu a způsob podání nabídek dle čl. 12 této zadávací dokumentace.

### **20. Vyhrazené změny závazku**

Změny závazků dle § 100 zákona si zadavatel touto zadávací dokumentací nevyhrazuje.

### **21. Další podmínky pro uzavření smlouvy na veřejnou zakázku podle § 104 zákona**

#### **A) Další podmínky pro uzavření smlouvy na veřejnou zakázku podle § 104 zákona**

21.1. Vybraný dodavatel je povinen mít po celou dobu účinnosti smlouvy o dílo v platnosti pojištění odpovědnosti za škodu způsobenou zadavateli (Objednateli ze smlouvy o dílo) či třetím

## Příloha č. 1 – Zadávací dokumentace veřejné zakázky

osobám svojí činností na základě smlouvy o dílo, a to s minimálním pojistným krytím ve výši min. 5 mil. Kč. Dodavatel splnění této podmínky ve své nabídce bude deklarovat předložením čestného prohlášení a smluvním závazkem v návrhu smlouvy dílo. Kopii pojistné smlouvy nebo certifikátu o pojištění odpovědnosti za škody způsobené jeho podnikatelskou činností v oboru předmětu veřejné zakázky vybraný dodavatel zadavateli předloží před uzavřením smlouvy ve lhůtě stanovené ve výzvě dle § 122 odst. 3 písm. b) zákona.

### **B) Další podmínky pro uzavření smlouvy na veřejnou zakázku podle § 122 odst. 4 a 5 zákona**

21.2. V případě, že vybraný dodavatel, který je právnickou osobou, nebude mít před podpisem smlouvy řádně zaevidovány své skutečné majitele (ve smyslu zákona č. 253/2008 Sb. o některých opatřeních proti legalizaci výnosů z trestné činnosti a financování terorismu) v Informačním systému skutečných majitelů (vlastní informační systém a další informace o něm viz též <https://issm.justice.cz/>) nebo nebude-li možné údaje o skutečných majitelích zjistit, je takový dodavatel povinen před podpisem smlouvy předložit:

- a) identifikační údaje všech osob, které jsou jeho skutečným majitelem podle zákona o některých opatřeních proti legalizaci výnosů z trestné činnosti a financování terorismu,
- b) doklady, z nichž vyplývá vztah všech osob podle písmene a) k dodavateli; těmito doklady jsou zejména
  - (i.) výpis z obchodního rejstříku nebo jiné obdobné evidence,
  - (ii.) seznam akcionářů,
  - (iii.) rozhodnutí statutárního orgánu o vyplacení podílu na zisku,
  - (iv.) společenská smlouva, zakladatelská listina nebo stanovy.

### **22. Jiné smluvní podmínky vztahující se k předmětu veřejné zakázky podle § 37 odst. 1 písm. c) zákona.**

22.1. Vybraný dodavatel a jeho subdodavatelé se stávají v souladu s ustanovením § 2 písm. e) zákona č. 320/2001 Sb., o finanční kontrole ve veřejné správě a o změně některých zákonů, ve znění pozdějších předpisů, osobami povinnými spolupůsobit při výkonu finanční kontroly prováděné v souvislosti s úhradou zboží nebo služeb z veřejných výdajů nebo z veřejné finanční podpory. Účastník zadávacího řízení splnění této podmínky ve své nabídce bude deklarovat předložením čestného prohlášení a smluvním závazkem v návrhu smlouvy dílo.

22.2. Při realizaci veřejné zakázky nesmí být použity neznačkové výrobky a napodobeniny značkových výrobků prvků a komponentů jevištní technologie zadní sféry jeviště, pocházejících z jakékoliv jiné země, než ze země původu originálu. Účastník zadávacího řízení splnění této podmínky ve své nabídce bude deklarovat předložením čestného prohlášení a smluvním závazkem v návrhu smlouvy dílo.

22.3. Při realizaci veřejné zakázky mohou být použity pouze takové výrobky a materiály, jejichž použití je v ČR schváleno a mají osvědčení o jakosti materiálu, výrobku a použité technologie. Účastník zadávacího řízení splnění této podmínky ve své nabídce bude deklarovat předložením čestného prohlášení a smluvním závazkem v návrhu smlouvy dílo.

22.4. Dodávka jevištní technologie k dovybavení zadní sféry jeviště musí být kompatibilní se stávající jevištní technologií zadní sféry jeviště a řetězovými tahy (3ks) od společnosti LIFTKET (viz foto na str. 5, 6 a 7 této zadávací dokumentace). Účastník zadávacího řízení plnění této podmínky ve své nabídce bude deklarovat předložením čestného prohlášení a smluvním závazkem v návrhu smlouvy dílo.

### **23. Využití poddodavatele**

Zadavatel požaduje v souladu s § 105 odst. 1 písm. a) a b) zákona, aby účastník zadávacího řízení v nabídce určil části veřejné zakázky, které hodlá plnit prostřednictvím poddodavatelů a předložil seznam poddodavatelů, pokud jsou účastníkovi zadávacího řízení známi, s uvedením, kterou část veřejné zakázky bude každý z poddodavatelů plnit. Nebude-li veřejná zakázka plněna prostřednictvím poddodavatelů, uvede

## Příloha č. 1 – Zadávací dokumentace veřejné zakázky

účastník řízení tuto skutečnost místo požadovaných seznamů – viz též čl. 12.1 písm. K) této zadávací dokumentace.

### **24. Změna nebo doplnění zadávací dokumentace**

Zadávací podmínky obsažené v zadávací dokumentaci může zadavatel v souladu s § 99 zákona změnit nebo doplnit před uplynutím lhůty pro podání nabídky. Změna nebo doplnění zadávací dokumentace musí být oznámena dodavateli stejným způsobem jako zadávací podmínka, která byla změněna nebo doplněna.

### **25. Objasnění nebo doplnění údajů, dokladů, vzorků nebo modelů**

Zadavatel může pro účely zajištění řádného průběhu zadávacího řízení požadovat v souladu s § 46 zákona, aby účastník zadávacího řízení v přiměřené lhůtě objasnil předložené údaje, doklady, vzorky nebo modely nebo doplnil další nebo chybějící údaje, doklady, vzorky nebo modely. Zadavatel může tuto žádost učinit opakovaně a může rovněž stanovenou lhůtu prodloužit nebo prominout její zmeškání.

Po uplynutí lhůty pro podání nabídek nemůže být nabídka měněna, nabídka však může být doplněna na základě žádosti zadavatele podle věty první tohoto článku zadávací dokumentace o údaje, doklady, vzorky nebo modely, které nebudou hodnoceny podle kritérií hodnocení. V takovém případě se doplnění údajů týkajících se prokázání splnění podmínek účasti za změnu nabídky nepovažují, přičemž skutečnosti rozhodné pro posouzení splnění podmínek účasti mohou nastat i po uplynutí lhůty pro podání nabídek. Za objasnění se považuje i oprava položkového rozpočtu, pokud není dotčena celková nabídková cena nebo jiné kritérium hodnocení.

### **26. Oznámení o vyloučení účastníka zadávacího řízení a oznámení o výběru dodavatele**

Zadavatel v souladu s § 53 odst. 5 zákona si tímto vyhrazuje, že oznámení o vyloučení účastníka zadávacího řízení nebo oznámení o výběru dodavatele může uveřejnit na profilu zadavatele Hudební divadlo v Karlíně

<https://nen.nipez.cz/SeznamPlatnychProfiluZadavatele/MultiprofilZakladniUdajeOZadavatelim-671244384/MultiprofilZakladniUdajeOZadavatelim-671244384>.

V takovém případě se oznámení považují za doručená všem účastníkům zadávacího řízení okamžikem jejich uveřejnění.

### **27. Ukončení zadávacího řízení**

Zadávací řízení je ukončeno uzavřením smlouvy nebo v případě zrušení zadávacího řízení v okamžiku uvedeném v § 51 odst. 2 zákona.

### **28. Přílohy zadávací dokumentace**

- 28.1. „Formulář krycího listu nabídky“, uveřejněn na profilu zadavatele, 1 A4
- 28.2. „Formulář nabídkové ceny“ – uveřejněn na profilu zadavatele, 1 A4
- 28.3. Obchodní podmínky veřejné zakázky na dodávky „Dovybavení jevištní technologie – zadní sféra jeviště“ – uveřejněny na profilu zadavatele, 5 A4
- 28.4. Předloha čestného prohlášení podle čl. 12.1 písm. F) až J) zadávací dokumentace, uveřejněna na profilu zadavatele, 2 A4
- 28.5. Předloha seznamu subdodavatelů podle čl. 12.1 písm. K) zadávací dokumentace, uveřejněna na profilu zadavatele, 1 A4
- 28.6. Předloha čestného prohlášení o vázanosti nabídkou a o pravdivosti údajů uvedených v nabídce podle čl. 12.1 písm. P) zadávací dokumentace, uveřejněna na profilu zadavatele, 1 A4
- 28.7. Předloha čestného prohlášení o počtu listů v nabídce podle čl. 12.1 písm. Q) zadávací dokumentace, uveřejněna na profilu zadavatele, 1 A4
- 28.8. Předloha čestného prohlášení k prokázání splnění základní způsobilosti dodavatele dle § 74 zákona, uveřejněna na profilu zadavatele, 1 A4
- 28.9. Veřejný klíč pro dodavatele pro podání nabídek v NEN

V Praze dne 3. prosince 2019

Ing. Jan H á r o v n í k  
zástupce zadavatele dle § 43 zákon

Příloha č. 2 - Nabídkový rozpočet zhotovitele do zadávacího řízení (vyplněný „Formulář nabídkové ceny“ zhotovitelem předložený v zadávacím řízení)

**Tabulka č. 1 – Nabídková cena v Kč bez DPH**

Položka	ks	Cena v Kč bez DPH / 1 ks	Cena v Kč bez DPH celkem
1. Řetězový tah 125 kg	5	139 500,00 Kč	697 500,00 Kč
2. Řetěz délky 20m	5	11 000,00 Kč	55 000,00 Kč
3. Samozhášivý vak na řetěz	5	845,00 Kč	4 225,00 Kč
4. Propojovací kabel včetně konektorů 40 m	5	39 500,00 Kč	197 500,00 Kč
5. Pojezd s mechanickou brzdou pro zavěšení řetězového tahu na	5	21 416,00 Kč	107 080,00 Kč
6. Osmicestná řídicí jednotka řetězových tahů	1	705 200,00 Kč	705 200,00 Kč
7. Server, hlavní PC nebo PLC (pokud není součástí předchozí	1	125 000,00 Kč	125 000,00 Kč
8. Interface mezi systémy řízení – hardware	1	89 500,00 Kč	89 500,00 Kč
9. Interface mezi systémy – software	1	45 000,00 Kč	45 000,00 Kč
10. Úprava vizualizačního software stávajícího systému řízení	1	20 000,00 Kč	20 000,00 Kč
11. Instalace řetězových tahů a jejich systému řízení (dle nabízeného	1	54 000,00 Kč	54 000,00 Kč
12. Doplnění hardware pro stávající řetězové tahy LIFTKET	3	47 500,00 Kč	142 500,00 Kč
13. Propojovací kabel včetně konektorů	3	45 200,00 Kč	135 600,00 Kč
14. Pojezd s mechanickou brzdou pro zavěšení řetězového tahu na	3	24 100,00 Kč	72 300,00 Kč
15. Funkční a zatěžkávací zkoušky	1	18 000,00 Kč	18 000,00 Kč
16. Výchozí revize elektrozařízení	1	28 500,00 Kč	28 500,00 Kč
17. Technická dokumentace	1	204 500,00 Kč	204 500,00 Kč
18. Zkušební provoz	1	45 000,00 Kč	45 000,00 Kč
19. Zaškolení obsluhy max. 8 hod.	1	12 000,00 Kč	12 000,00 Kč
20. Doprava, ubytování a diety	1	86 890,00 Kč	86 890,00 Kč
21. Autorský dozor projektanta	1	104 000,00 Kč	104 000,00 Kč
22. Ruční rumpálové tahy (ruční rumpál dle BGV C1, nosnost 300 kg)	3	189 500,00 Kč	568 500,00 Kč
23. Oponová dráha s pohonem + příslušenství	1	179 620,00 Kč	179 620,00 Kč
24. Opona (příslušenství oponové dráhy)	1	135 600,00 Kč	135 600,00 Kč
25. Oponový harlekýn (příslušenství oponové dráhy)	1	47 650,00 Kč	47 650,00 Kč
26. Vykrývací sufity (příslušenství oponové dráhy)	1	39 500,00 Kč	39 500,00 Kč
27. Zadní horizont (příslušenství oponové dráhy)	1	45 120,00 Kč	45 120,00 Kč
28. Přední vykrytí (příslušenství oponové dráhy)	1	13 500,00 Kč	13 500,00 Kč
29. Osvětlovací trubky (O50 vč. konzol)	1	104 632,00 Kč	104 632,00 Kč
<b>Cena celkem v Kč bez DPH (součet celkových nabídkových cen položek 1 až 29)</b>			<b>4 083 417,00 Kč</b>

Účastník zadávacího řízení vyplní žlutě podbarvené kolonky tabulky

V Újezdě u Brna..... dne .....17.12.2019.....

.....  
podpis osoby oprávněné jednat jménem či za účastníka zadávacího řízení

Příloha č. 2 - Nabídkový rozpočet zhotovitele do zadávacího řízení (vyplněný „Formulář nabídkové ceny“ zhotovitelem předložený v zadávacím řízení)

**Tabulka č. 2 – Stručný popis položek dodávky**

Položka	ks	Stručný popis dodané položky
<b>Doplnění řetězových tahů</b>		
1.	5	Řetězový tah 125 kg Koncové zařízení ke zdvihu břemene do 125Kg GIS
2.	5	Řetěz délky 20m Zvedací řetěz pro řetězový tah s nosností do 125Kg
3.	5	Samozhášivý vak na řetěz Samozhášivý bag GIS, pro uložení řetězu
4.	5	Propojovací kabel včetně konektorů 40 m Multižilový kabel pro propojení mezi motorem a řídicí jednotkou
5.	5	Pojezd s mechanickou brzdou pro zavěšení řetězového tahu na dráhu Kladkové soustrojí pro zavěření řetězového tahu GIS
6.	1	Osmicestná řídicí jednotka řetězových tahů CLIPS V3SLP pro řízení 8ks řetězových tahů s komunikací EtherCAT
7.	1	Server, hlavní PC nebo PLC (pokud není součástí předchozí položky) Server pro řízení 8ks řetězových tahů včetně safety funkcí dle DIN 56950-1
8.	1	Interface mezi systémy řízení – hardware Datový „bridge“ mezi Beckhoff a osmicestnou řídicí jednotkou
9.	1	Interface mezi systémy – software Programátorské práce související interface
10.	1	Úprava vizualizačního software stávajícího systému řízení jevištních zařízení horní sféry včetně doplnění 3D vizualizace řetězových tahů Programátorské práce vizualizace a databáze v hlavním systému
11.	1	Instalace řetězových tahů a jejich systému řízení (dle nabízeného systému a koncepce, včetně požadovaného interface mezi systémy) Veškeré práce s instalací, zapojením, oživením systému
12.	3	Doplnění hardware pro stávající řetězové tahy LIFTKET Elektro doplnění o aktivní prvky /stykače-bezpečnostní prvky/

Příloha č. 2 - Nabídkový rozpočet zhotovitele do zadávacího řízení (vyplněný „Formulář nabídkové ceny“ zhotovitelem předložený v zadávacím řízení)

13.	Propojovací kabel včetně konektorů	3	Propojovací kabeláž mezi systémy horní mechaniky a 8mcestné jednotky
14.	Pojezd s mechanickou brzdou pro zavěšení řetězového tahu na dráhu	3	Soustava pojezdových kladek pro uchycení řetězového tahu s doplňkovou brzdou
<b>Dovybavení ručními tahy a příslušenstvím</b>			
22.	Ruční rumpálové tahy (ruční rumpál dle BGV C1, nosnost 300 kg)	3	Ruční lanový naviják pro zdvihané zařízení
23.	Oponová dráha s pohonem + příslušenství	1	Viz čl. 8.6.9 zadávací dokumentace – „Specifikace a požadavky na příslušenství – technické podmínky“, str. 19 zadávací dokumentace
24.	Opona (příslušenství oponové dráhy)	1	Viz čl. 8.6.9 zadávací dokumentace – „Specifikace a požadavky na příslušenství – technické podmínky“, str. 19 zadávací dokumentace
25.	Oponový harlekýn (příslušenství oponové dráhy)	1	Viz čl. 8.6.9 zadávací dokumentace – „Specifikace a požadavky na příslušenství – technické podmínky“, str. 19 zadávací dokumentace
26.	Vykrývací sufity (příslušenství oponové dráhy)	1	Viz čl. 8.6.9 zadávací dokumentace – „Specifikace a požadavky na příslušenství – technické podmínky“, str. 19 zadávací dokumentace
27.	Zadní horizont (příslušenství oponové dráhy)	1	Viz čl. 8.6.9 zadávací dokumentace – „Specifikace a požadavky na příslušenství – technické podmínky“, str. 19 zadávací dokumentace
28.	Přední vykrytí (příslušenství oponové dráhy)	1	Viz čl. 8.6.9 zadávací dokumentace – „Specifikace a požadavky na příslušenství – technické podmínky“, str. 19 zadávací dokumentace
29.	Osvětlovací trubky (O50 vč. konzol)	1	Trubka pro divadelní provoz ral 9005

Účastník zadávacího řízení vyplní žlutě podbarvené kolonky tabulky

**Tabulka č. 3 – Nabízené hodnoty k II. kritériu hodnocení – úroveň servisních služeb**

Úroveň servisních služeb	
Subkritéria II. kritéria hodnocení	Nabízené hodnoty subkritérií
nejzazší termín zásahu <b>vyjádřený v hodinách</b> při poruše řídicího systému, počítaný od doby nahlášení poruchy zadavatelem do doby příjezdu servisního technika k zásahu do HDK	8h
termíny a doba pravidelných servisních prohlídek v průběhu roku, vyjádřené kalendářním datem (účastník zadávacího řízení použije tolik řádků pro vyjádření data, kolik servisních prohlídek za 1 rok nabízí)	30.7 (od 8 - do 16.30)
	1.2.(od 8 - do 16.30)
počet pravidelných servisních prohlídek v průběhu roku po dobu trvání záruky 24 měsíců dle nabídnutých termínů pravidelných servisních prohlídek v průběhu roku	dva

Účastník zadávacího řízení vyplní žlutě podbarvené kolonky tabulky. Nabízené hodnoty dle Tabulky č. 3 Formuláře nabídkové ceny budou taktéž uvedeny v návrhu servisní smlouvy dle čl. 12.1 písm. O) zadávací dokumentace

V ...Újezdě u Brna..... dne .....17.12.2019.....

Příloha č. 2 - Nabídkový rozpočet zhotovitele do zadávacího řízení (vyplněný „Formulář nabídkové ceny“ zhotovitelem předložený v zadávacím řízení)

.....  
podpis osoby oprávněné jednat jménem či za účastníka zadávacího  
řízení





HLAVNÍ MĚSTO PRAHA  
MAGISTRÁT HLAVNÍHO MĚSTA PRAHY  
Odbor rozpočtu  
Oddělení svodné a financování investic



Hudební divadlo v Karlíně  
Křížkova 10  
186 17 Praha 8

Váš dopis zn./ze dne:

Č. j.:  
MHMP 493887/2020  
Sp. zn.:

Vyřizuje/tel.:  
Ing. Lukáš KLouda  
236 00 2216  
Počet listů/příloh: 1/0  
Datum:  
31.03.2020

#### Ponechání nevyčerpaných investičních prostředků do roku 2020

Usnesením Zastupitelstva hl. m. Prahy č. 15/23 ze dne 19. 3. 2020 bylo schváleno ponechání nevyčerpaných investičních prostředků z roku 2019 a z let minulých a jejich použití ke stejnému účelu v roce 2020. V souladu s usnesením RHMP č. 561 ze dne 23.3.2020 vás odbor rozpočtu MHMP informuje o ponechání finančních prostředků na tyto investiční akce:

ORG	Název akce	Částka v Kč
0044663000000	Dovybavení jevišt. technologie-zadní sféra jeviště	5 000 000,00

Finanční prostředky na výše uvedené investiční akce ponechané do roku 2020 le použít pouze k účelu, ke kterému byly schváleny. Tyto prostředky jsou ponechány v investičním fondu organizace a budou rozpočtovány (RU) a účtovány v souladu s platnou Metodikou zpracování účetnictví a finančního plánu – rozpočtu v příspěvkové oblasti hl. m. Prahy, tj. s ÚZ 000000099. Jejich vyúčtování bude předmětem finančního vypořádání za rok 2020.

Ing. Zdena Javornická  
zástupkyně ředitele MHMP  
pro Sekci finanční a správy majetku  
podepsáno elektronicky

Na vědomí: UCT MHMP  
KUC MHMP - Ing. Čejková

Sídlo: Mariánské nám. 2/2, 110 01 Praha 1  
Pracoviště: Mariánské nám. 2/2, 110 01 Praha 1  
Kontaktní centrum: 12 444, fax: 236 007 102  
E-mail: [posta@praha.eu](mailto:posta@praha.eu), ID DS: 48ia97h

Zdeňka Javornická 24.2020 11:45

Signer:  
CN=Zdeňka Javornická  
C=ČZ  
O=Hlavní město Praha [IC 00064581]  
E=zdena.javornicka@praha.eu  
Public key:  
RSA/2048 bits



**P L N Á M O C**

Já, Bc. Egon Kulhánek, r.č. 650101/0186, ředitel Hudebního divadla v Karlíně, bytem 252 42 Jesenice – Zdiměřice, Hrnčířská 301, jmenovaný do funkce ředitele dne 9.9.2004 na základě jmenovací listiny dle usnesení č. 1533 Rady hlavního města Prahy ze dne 7.9.2004, (zmocnitel)


**z m o c ň u j i s účinností od 1.11.2018**

pana Jana Lepšu, bytem 120 00 Praha 2, Americká 508/22  
rodné číslo 850723/0314, technického ředitele HDK,  
(zmocněnec)


aby mne zastupoval v právních úkonech ve věcech technických, a v případě jeho pověření v době mé nepřítomnosti v plném rozsahu oprávnění vyplývajících pro ředitele Hudebního divadla v Karlíně ze Zřizovací listiny ze dne 19.6.2014.

Tato plná moc je udělena do odvolání.

V Praze dne 25.9.2018

  
Bc. Egon Kulhánek  
ředitel divadla  
zmocnitel

přijímám zmocnění:

  
Bc. Lepša Jan  
zmocněnec

OVĚŘOVACÍ DOLOŽKA PRO LEGALIZACI  
Podle ověřovací knihy Průhonice 2018  
poř. č. legalizace 1855/18  
vlastnoručně podepsal  
Egon Kulhánek  
1. 1. 1965, Olomouc  
(datum a místo narození žadatele)  
Hrnčířská 301, Zdiměřice, Jesenice, okr. Praha-západ  
(aдреса místa trvalého pobytu)  
OIP číslo 209538962 (druh a číslo dokladu)  
V Průhonice 2018 dne 25.9.2018  
Ivana Erbenová  
(Jméno a příjmení ověřující osoby)

