

SMLOUVA O DÍLO

č. 19-1-951/20/PD

Pro projektovou dokumentaci a výkon autorského dozoru

Lesy České republiky, s. p.

IČO: 42196451

DIČ: CZ42196451

sídlo: Přemyslova 1106/19, Nový Hradec Králové, 500 08 Hradec Králové,

zapsán v obchodním rejstříku u Krajského soudu Hradec Králové, oddíl A XII, vložka 540

statutární orgán: Ing. Josef Vojáček, generální ředitel,

zastoupené na základě pověření dle směrnice 2/2019 Podpisový Ing. Miroslavem Kahánkem, vedoucím Správy toků – oblast povodí Odry

ve věcech technických jedná: Ing. Miroslav Kahánek, vedoucí ST, číslo telefonu: [REDACTED]

e-mail: [REDACTED]

[REDACTED], referent pro provozní činnosti,

číslo telefonu: [REDACTED] e-mail: [REDACTED]

[REDACTED] správce toků,

č. telefonu: [REDACTED]

bankovní spojení: Komerční banka, a.s., pobočka Hradec Králové

číslo účtu: 26300-511/0100

(dále jen „objednatel“)

a

VZD INVEST s.r.o.

sídlem Kpt. Nálepky 2332, 530 02 Pardubice

IČO: 26954834

DIČ: CZ26954834

zapsán v obchodním rejstříku u Krajského soudu v Hradci Králové, oddíl C, vložka 265 66

zastoupený: Ing. Kateřinou Peškovou, jednatelem

číslo telefonu: [REDACTED]

bankovní spojení: MONETA MONEY BANK, a.s.

číslo účtu: 172043576/0600

(dále jen „zhotovitel“)

uzavírají a tímto uzavřeli podle § 2586 a násl. zákona č. 89/2012 Sb., občanský zákoník, v rozhodném znění, tuto

smlouvu o dílo

I.

Předmět smlouvy

1. Předmětem této smlouvy jsou závazky zhotovitele:

1.1. Vypracovat pro objednatele na vlastní nebezpečí a odpovědnost projektovou dokumentaci:

Samostatnou projektovou dokumentaci pro vydání společného povolení a pro provádění stavby

- a) „**Jatný**“; dále jen „projektová dokumentace“,
- b) „**Řehucí**“; dále jen „projektová dokumentace“,
- c) „**Ciroš**“; dále jen „projektová dokumentace“,

ad a) na vodním toku: **Jatný**, číslo hydrologického pořadí: 2-03-01-0140,
IDVT: 10217389, ř. km: 0,100 – 0,550,
katastrální území: Staré Hamry 1,

ad b) na vodním toku: **Řehucí**, číslo hydrologického pořadí: 2-03-01-0140,
IDVT: 10212603, ř. km: 0,100 – 1,200,
katastrální území: Staré Hamry 1,

ad c) na vodním toku: **Ciroš**, číslo hydrologického pořadí: 2-03-01-0060,
IDVT: 10211373, ř. km: 0,750 – 1,650,
katastrální území: Staré Hamry 1,

vše za podmínek stanovených příslušnými právními předpisy a technickými normami, zadávacím řízením, správními akty a touto smlouvou.

Předmět smlouvy je složen ze tří částí – projektových dokumentací. Plnění dle této smlouvy se rozumí pro každou část díla samostatně, tj. samostatně pro a) „Jatný“, pro b) „Řehucí“, pro c) „Ciroš“, a to samostatně pro každou projektovou dokumentaci včetně administrace, zpracování, vyhotovení, předání a převzetí dokončeného díla formou samostatných projektových dokumentací atp. a fakturace.

- 1.2. Provádět autorský dozor projektanta nad souladem prováděné stavby s ověřenou (schválenou) projektovou dokumentací.
2. Projektová činnost bude provedena podle ustanovení § 159 zákona č. 183/2006 Sb., v účinném znění s odpovědností projektanta uvedeným ustanovením upravenou.
3. Rozsah, obsah a postup zpracování projektové dokumentace je dán vyhláškou č. 499/2006 Sb., o dokumentaci staveb; vyhláškou č. 503/2006 Sb., o podrobnější úpravě územního rozhodování, územního opatření a stavebního řádu; vyhláškou č. 183/20018 Sb., o náležitostech rozhodnutí a dalších opatření vodoprávního úřadu a o dokladech předkládaných vodoprávnímu úřadu; touto smlouvou včetně zadávacího listu projekčních prací, který je přílohou č. 1 této smlouvy. Projektová dokumentace pro společné povolení stavby bude zpracována minimálně v rozsahu a obsahu dokumentace pro provádění stavby.
4. Projektová dokumentace bude splňovat technické požadavky dle vyhlášky č. 590/2002 Sb., o technických požadavcích pro vodní díla, dále dle vyhlášky č. 239/2017 Sb., kterou se stanoví technické požadavky pro stavby pro plnění funkcí lesa a vyhlášky č. 268/2009 Sb., o technických požadavcích na stavby.
5. Projektová dokumentace bude zpracována v podrobnostech umožňujících zadání a provádění stavby (dle zákona č. 134/2016 Sb., o zadávání veřejných zakázek a dle vyhlášky č. 169/2016 Sb., o stanovení rozsahu dokumentace veřejné zakázky na stavební práce a soupisu stavebních prací, dodávek a služeb s výkazem výměr, v účinných zněních).
6. Nedílnou součástí závazků zhotovitele dle této smlouvy je též zajištění všech podkladů, průzkumů a zkoušek potřebných pro zpracování projektové dokumentace v rozsahu nezbytném pro řádnou a oprávněnou realizaci stavby. Zejména se jedná o:
 - geodetické práce,
 - plán BOZP zpracovaný koordinátorem BOZP,
 - statické posouzení navrhovaných konstrukcí (v případě návrhu opěrné stěny)
7. Nedílnou součástí závazků zhotovitele dle této smlouvy je rovněž projednání se správcem inženýrských sítí a to včetně vypořádání jejich připomínek.
8. Zhotovitel též zajistí veškeré doklady potřebné dle zadávacího listu.
9. Zhotovitel prohlašuje, že je seznámen se všemi údaji potřebnými pro řádné provedení díla a že se před podpisem této smlouvy seznámil s povahou budoucího staveniště.

10. Autorský dozor bude prováděn formou kontrolní činnosti projektanta na stavbě – účasti autorizované osoby na stavbě dle potřeb objednatele (zpravidla při kontrolních dnech, kontrolních prohlídkách stavby, při předání a převzetí staveniště stavby, při předání a převzetí zhotovené stavby apod.). V rámci výkonu autorského dozoru dle této smlouvy bude zhotovitel kontrolovat soulad prováděné stavby s jím zhotovenou, ověřenou (schválenou) projektovou dokumentací, se stavebním povolením (územním rozhodnutím), jakož i s dalšími právními akty a vyjádřeními, které jsou pro realizaci stavby závazné a s nimiž byl objednatelem seznámen nebo s nimiž se seznámil v průběhu realizace této smlouvy; zjištění učiněná při této činnosti zhotovitel neprodleně zaznamená ve stavebním deníku, a to včetně svých návrhů a požadavků. Zhotovitel se ve stavebním deníku vždy vyjádří ke všem zápisům, které mohou mít vliv na shora uvedený soulad, a to formou jejich odsouhlasení, nesouhlasu nebo návrhu úprav dalšího postupu. K výkonu činnosti autorského dozoru bude zhotovitel vyzván objednatelem, a to alespoň 7 dní předem. Zhotovitel je povinen učinit úkon autorského dozoru v době objednatelem stanovené, byl-li k němu dle předchozí věty včas vyzván.

11. Projektová dokumentace bude vyhotovena v množství:

pro společné povolení a pro provádění stavby: 7 ks paré,

a 1 x v **elektronické podobě** (formát pdf., editovatelné – formát docx. xlsx. dwg. dgn. *)

II.

Doba plnění

1. Zahájení prací na projektových dokumentacích: 20.4.2020

Dílo (projektová dokumentace) bude provedeno (dokončeno a předáno) nejpozději do:

Projektová dokumentace pro vydání společného povolení a pro provádění stavby (PD Jatný, PD Řehucí, PD Ciroš):

31.12.2020

Další dílčí termíny zpracování projektových dokumentací:

- zajištění podkladů pro návrh tech. řešení do

- do **31.5.2020**

- předložení **konceptu projektu**, který bude

projednán na výrobním výboru svolaném projektantem

- do **20.6.2020**

předání podkladů objednateli pro obeslání správních orgánů

- do **30.6.2020**

- závěrečný výrobní výbor bude svolán nejpozději do

- do **20.10.2020**

- předání 1 paré dokumentace k závěrečnému posouzení shody

s požadavky objednatele – dokumentační komise

- do **30.11.2020**

2. Dílo je provedeno, je-li způsobilé sloužit svému účelu a nevykazuje-li vady. Dílo má vadu, neodpovídá-li smlouvě. Objednatel není povinen převzít dílo vykazující závažné zjevné vady, popřípadě dílo nezpůsobilé sloužit svému účelu. Pokud zhotovitel připraví práce k odevzdání před sjednaným termínem, zavazuje se objednatel převzít je i v nabídnuté zkrácené lhůtě.

3. Autorský dozor bude zhotovitelem poskytován od předání a převzetí staveniště stavby, po dobu provádění stavby, jež je předmětem projektové dokumentace, a to do okamžiku vydání kolaudačního souhlasu, resp. oprávněného zahájení užívání stavby, jež je předmětem projektové dokumentace. Není-li kolaudační souhlas požadován, končí činnost autorského dozoru převzetím dokončené stavby objednatelem.

III.

Cena za dílo a platební podmínky

1. Za řádně provedené dílo - projektovou dokumentaci dle čl. I. odst. 1.1. této smlouvy náleží zhotoviteli cena za dílo v celkové výši 482 000,-- Kč bez DPH, slovy čtyřistaosmdesátdevatisícekorunčeských bez DPH.

„PD Jatný, PD Řehucí, PD Ciroš“

- a) Cena PD „Jatný“ 134 000,-- bez DPH
 - b) Cena PD „Řehucí“ 174 000,-- bez DPH
 - c) Cena PD „Ciroš“ 174 000,-- bez DPH
- Cena celkem 482 000,-- bez DPH**

1.1. Právo na zaplacení ceny za dílo vzniká zhotoviteli vystavením potvrzení objednatele o kontrole provedeného díla, které nevykazuje zjevné vady. Uplatní-li objednatel v přiměřené lhůtě od převzetí díla v potvrzení o kontrole provedeného díla zjevné vady, vzniká zhotoviteli právo na zaplacení ceny díla až po odstranění těchto vad.

1.2. V případech, že zhotovitel je plátcem DPH, bude k ceně připočtena DPH ve výši dle příslušného právního předpisu.

1.3. Uvedená cena za dílo zahrnuje veškeré náklady zhotovitele na provedení díla – projektové dokumentace a poskytnutí všech práv a plnění dle této smlouvy, s výjimkou výkonu autorského dozoru (cena je stanovena bez autorského dozoru).

2. Za vykonaný autorský dozor se sjednává smluvní cena a to jako sazba za účast na stavbě. Sazba za účast na stavbě činí 5 000,- Kč bez DPH (k této částce bude připočtena DPH ve výši dle příslušného právního předpisu – v případě, že je zhotovitel plátcem DPH) za jednu účast zhotovitele na stavbě. V rámci této sazby je zahrnuta odměna za kontrolní činnost vykonanou zhotovitelem dle čl. I, odst. 10 v průběhu jednoho kalendářního dne a náhrada veškerých nákladů zhotovitele s takovou činností spojených, včetně nákladů na cestovné, stravné a případné ubytování.
3. Zálohy objednatel neposkytuje.
4. Cena za dílo dle odstavce 1 bude zhotoviteli uhrazena na základě řádných daňových dokladů (faktur), vystavených zhotovitelem po dokončení díla zhotovitelem a jejich převzetí objednatelem, stvrzeným protokoly dle čl. III odst. 1.2 a čl. V. odst. 3 této smlouvy, a doručených objednateli ve třech vyhotoveních na adresu Lesy České republiky s. p., Správa toků – oblast povodí Odry se sídlem ve Frýdku-Místku, Nádražní 2811, 738 01 Frýdek-Místek.
5. Cena za řádně vykonaný autorský dozor dle odstavce 2 bude objednatelem zhotoviteli hrazena vždy za všechny úkony výkonu autorského dozoru v období jednoho kalendářního měsíce, jež se považují za jedno dílčí zdánitelné plnění ve smyslu příslušných právních předpisů, a to na základě faktury (daňového dokladu) vystaveného zhotovitelem po uplynutí kalendářního měsíce, za nějž cena náleží, nejpozději do 15. dne kalendářního měsíce po takovém kalendářním měsíci následujícího, doručeného objednateli.
6. Splatnost faktur je 21 dní ode dne jejího doručení smluvní straně.
7. Objednatel je oprávněn zhotovitelem vystavenou fakturu vrátit bez proplacení, jestliže vyúčtování nevyhovuje stanoveným požadavkům, zejména pak:
 - jestliže faktura neobsahuje všechny náležitosti daňového dokladu nebo náležitosti dle této smlouvy,
 - nebyly-li vyúčtované práce provedeny, vykazují-li vady, nebo jsou-li účtovány neoprávněně.

IV.

Další práva a povinnosti smluvních stran

1. Projektovou dokumentaci vypracuje autorizovaná osoba v oboru stavby vodního hospodářství a krajinného inženýrství [REDAKCE]
2. Zhotovitel projedná návrh technického řešení stavby na výrobních výborech, které s dostatečným předstihem svolá v průběhu zpracování projektové dokumentace, za účasti objednatele a dalších

zúčastněných stran dotčených stavbou. Zápisy z výrobních výborů budou součástí dokladové části projektové dokumentace.

3. Zhotovitel se zavazuje provést odborný výklad v dokumentační komisi objednatele.
 - 3.1. Zhotovitel poskytne pro jednání dokumentační komise, konané v průběhu zpracování PD, potřebné podklady (např. fotodokumentaci, textové části a výkresy v elektronické podobě – formát pdf.) v termínu minimálně 7 dní předem (před konáním DK).
 - 3.2. Zhotovitel PD předloží objednateli pro účely dokumentační komise konané před odevzdáním díla 1 kompletní paré projektové dokumentace v tištěné podobě a její elektronickou verzi v termínu nejpozději 14 dní před termínem odevzdání díla.
 - 3.3. Zápis z jednání dokumentační komise konané před odevzdáním díla bude zhotoviteli zaslán nejpozději 7 dní před termínem odevzdání díla (za předpokladu dodržení všech smluvených termínů ze strany zhotovitele). Zhotovitel má možnost předložit požadovaný počet paré kompletní projektové dokumentace v tištěné podobě a její elektronickou verzi i dříve, než ve stanovený termín.
4. Zhotovitel se zúčastní ústního jednání v rámci společného řízení.
5. Nedílnou součástí projektové dokumentace (pro společné povolení a pro provádění stavby) bude soupis stavebních prací, dodávek a služeb s výkazem výměr (slepý rozpočet) a položkový (kontrolní) rozpočet s výkazem výměr. Soupis stavebních prací, dodávek a služeb s výkazem výměr a položkový rozpočet budou zpracované dle vyhlášky č. 169/2016 Sb., o stanovení rozsahu dokumentace veřejné zakázky na stavební práce a soupisu stavebních prací, dodávek a služeb s výkazem výměr. Výkaz výměr bude vypracován také samostatně, jako součást každého paré projektové dokumentace, přičemž u jednotlivých položek bude vždy uveden způsob a postup výpočtu a jejich popis. Postup výpočtu celkové výměry bude uveden s popisem odkazujícím na příslušnou grafickou nebo textovou část dokumentace, tak aby umožnil kontrolu celkové výměry.
 - 5.1. Součástí budou zahrnuty i položky vedlejších a ostatních nákladů vyplývající ze zpracované projektové dokumentace a z požadavků objednatele jako samostatný stavební objekt (včetně případného rozlišení dle charakteru finančních prostředků).
 - 5.2. Pokud budou součástí soupisu prací a položkového rozpočtu stavby stavební práce definované „R“ položkou, bude v samostatné příloze provedena kalkulace a rozbor každé takovéto položky.
6. Soupis prací bude stanovovat podrobný popis všech stavebních prací, dodávek či služeb nezbytných k úplné realizaci předmětu veřejné zakázky. Položky soupisu prací budou popsány v podrobnostech jednoznačně vymezujících obsah požadovaných stavebních prací, dodávek či služeb. Soupis prací bude vypracován v aktuální cenové soustavě ÚRS. Elektronická podoba soupisu prací bude splňovat požadavky pro zadávání veřejné zakázky ve smyslu zákona č. 134/2016 Sb., o zadávání veřejných zakázek.
7. Položkový rozpočet stavby (kontrolní rozpočet), včetně souhrnu a krycího listu bude obsažen v paré č. 1 a 2 projektové dokumentace. Položkový rozpočet stavby bude vypracován v cenové soustavě ÚRS a v cenové úrovni platné k termínu odevzdání prací. Bude-li zhotovitel v prodlení s řádným dokončením díla a jeho předáním objednateli, předá objednateli řádně dokončené dílo v podobě s položkovým rozpočtem vypracovaným v cenové soustavě ÚRS platné ke dni předání řádně dokončeného díla objednateli.
8. Objednatel projedná s uživatelem rybářského revíru podmínky, za nichž uživatel rybářského revíru provede slovení rybí obsádky v místě stavby, realizované na základě projektové dokumentace pořízené dle této smlouvy, včetně pořízení protokolů výsledku slovení (minimálně přehled odchycených druhů s počtem odlovených jedinců a určení místa, kam budou přemístěni; pokud bude toto místo dodatečně změněno, protokol bude odpovídajícím způsobem doplněn) a zajistí jejich vyjádření v uvedeném směru. Výsledky tohoto projednání sdělí objednateli a zároveň mu předá vyjádření podepsané uživatelem dle věty první.
9. Projektová dokumentace bude obsahovat (v části Zásady organizace výstavby) posouzení, zda práce a činnosti vykonávané na stavbě budou podléhat povinnosti zpracování plánu bezpečnosti a ochrany zdraví při práci na staveništi a povinnosti určit potřebný počet koordinátorů bezpečnosti a ochrany

zdraví při práci (BOZP) ve fázi přípravy díla. Pokud bude nutné určit koordinátora BOZP, objednatel jej na vlastní náklady určí a zhotovitel poskytne koordinátorovi potřebnou součinnost.

10. Plán bezpečnosti a ochrany zdraví při práci na staveništi bude součástí projektové dokumentace a bude zpracován koordinátorem dle přílohy č. 6 nařízení vlády č. 591/2006 Sb., o bližších minimálních požadavcích na bezpečnost a ochranu zdraví při práci na staveništích
11. Statické výpočty, hydrotechnické výpočty a výkazy výměr budou vypracovány tak, aby byly kontrolovatelné. Vždy bude uveden postup výpočtu a vstupní parametry, u výkazu výměr s odkazujícím popisem na příslušnou grafickou nebo textovou část projektové dokumentace.
12. Projekt bude členěn na stavební objekty dle požadavků objednatele a podle charakteru finančních prostředků. Všechny stavební objekty budou zaříděny do druhu a oboru stavebnictví dle klasifikace stavebních objektů.
13. Originály všech dokladů budou součástí paré č. 1 projektové dokumentace.
14. Zhotovitel souhlasí s rozmnožováním projektové dokumentace pro potřeby zajištění přípravy stavby a pro zadání a provádění stavby.

V.

Předání a převzetí díla, odpovědnost za vady, záruka za jakost

1. Místem odevzdání díla dle této smlouvy jsou Lesy České republiky, s.p. Správa toků – oblast povodí Odry, Nádražní 2811, 738 01 Frýdek-Místek.
2. Zjistí-li objednatel v rámci kontroly prováděných prací nedostatky, vyzve zhotovitele k jejich odstranění. Tím není dotčena lhůta (lhůty) dle čl. II odst. 1 této smlouvy.
3. O předání a převzetí díla bude učiněn datovaný zápis do protokolu a potvrzen oběma smluvními stranami. Bude-li dílo vykazovat závažné zjevné vady, popř. nebude-li způsobilé sloužit svému účelu, vyznačí objednatel tuto skutečnost do protokolu, popř. do potvrzení o kontrole provedeného díla, se specifikací zjištěných vad. V takovém případě se má zato, že k předání díla nedošlo.
4. Zhotovitel odpovídá objednateli za správnost, celistvost a úplnost jím zpracované projektové dokumentace, za správnost, celistvost, úplnost a bezpečnost stavby provedené podle jím zpracované projektové dokumentace a proveditelnost stavby podle této dokumentace, jakož i za technickou a ekonomickou úroveň projektu technologického zařízení, včetně vlivů na životní prostředí. Záruku za jakost v rozsahu dle předchozí věty zhotovitel objednateli poskytuje na dobu 5 let od vydání kolaudačního souhlasu k užívání stavby, jež je předmětem projektové dokumentace zhotovené dle této smlouvy, nejdéle však na dobu 10 let od převzetí takové projektové dokumentace objednatelem.
5. Zhotovitel je povinen nejpozději do 14 dnů po obdržení oznámení vady písemně oznámit objednateli, zda vadu díla uznává či neuznává. Pokud tak neučiní, platí, že vadu uznává. Neuplatní-li objednatel písemně při oznámení vady jiné právo z odpovědnosti za vady, platí, že požaduje odstranění vady. Neoznámí-li objednatel písemně zhotoviteli jinak, platí, že objednatel požaduje odstranění vady dodáním chybějící věci, je-li možno vadu odstranit dodáním chybějící věci, nebo opravou věci (díla), je-li možné vadu odstranit opravou věci (díla). Vadu je zhotovitel povinen odstranit nejpozději do 30 dnů od jejího oznámení objednatelem, není-li dohodnuto jinak. Uplatní-li objednatel u zhotovitele právo na přiměřenou slevu z ceny za dílo, je zhotovitel povinen slevu poskytnout (vrátit objednateli část již zaplacené ceny za dílo odpovídající výši uplatněné slevy) do 30 dnů od jejího uplatnění.
6. Zhotovitel je povinen vydat objednateli potvrzení o tom, kdy objednatel právo z odpovědnosti za vady uplatnil, co je obsahem reklamace a jaký způsob vyřízení reklamace objednatel požaduje, jakož i potvrzení o datu a způsobu vyřízení reklamace a dále potvrzení o provedení opravy a době jejího trvání, případně písemné odůvodnění zamítnutí reklamace.
7. Zhotovitel je povinen nahradit objednateli veškeré náklady, jež objednatel účelně vynaložil v souvislosti s uplatněním práva z odpovědnosti za vady a odstraňováním vady. Tuto náhradu poskytne zhotovitel na účet objednatele, a to na základě objednatelem řádně vystaveného daňového dokladu (faktury), doručeného zhotoviteli, se splatností 21 dnů ode dne doručení. V případě, že faktura nebude mít odpovídající náležitosti, je zhotovitel oprávněn zaslat ji ve lhůtě splatnosti zpět

objednateli k doplnění, aniž se tak dostane do prodlení s platbou; lhůta splatnosti počíná běžet znovu od doručení náležitě doplněných či opravených dokladů zhotoviteli.

8. Zhotovitel odpovídá za škody vzniklé v důsledku vad projektové dokumentace.

VI.

Smluvní pokuty

1. V případě prodlení zhotovitele s dokončením a předáním díla dle čl. II. odst. 1 této smlouvy zaplatí zhotovitel objednateli smluvní pokutu ve výši 0,1 % z ceny za dílo bez DPH za každý, byť i započatý, den prodlení.
2. V případě porušení povinnosti stanovené čl. IV. odst. 3.2. této smlouvy (zhotovitel nepředloží objednateli ve stanoveném termínu dohodnutá paré projektové dokumentace pro účely dokumentační komise) je zhotovitel povinen zaplatit objednateli smluvní pokutu ve výši 2 % z ceny za dílo (dílejší plnění) bez DPH.
3. V případě porušení povinnosti stanovené čl. I. odst. 10 této smlouvy zhotovitelem zavazuje se zhotovitel zaplatit objednateli smluvní pokutu ve výši 5 000,- Kč za každou neúčast autorizované osoby na stavbě dle potřeb objednatele.
4. V případě prodlení zhotovitele s odstraněním vady dle čl. V. odst. 5 této smlouvy je zhotovitel povinen zaplatit objednateli smluvní pokutu ve výši 1 000,- Kč za každý, byť i započatý, den prodlení.
5. V případě, že zhotovitel nesplní závazky plynoucí z této smlouvy a dílo či jeho část z důvodů spočívajících na jeho straně řádně nedokončí a nepředá objednateli, je povinen, vyjma případů uvedených v čl. VII. odst. 2 této smlouvy, zaplatit objednateli smluvní pokutu ve výši 25 % z celkové částky za dílo bez DPH.
6. Smluvní pokuty mohou být kombinovány (tzn., že uplatnění jedné smluvní pokuty nevyklučuje souběžné uplatnění jakékoliv jiné smluvní pokuty).
7. Úhradu smluvní pokuty provede zhotovitel na účet objednatele, a to na základě objednatelem řádně vystaveného daňového dokladu (faktury), doručeného zhotoviteli, se splatností 21 dnů ode dne jeho vystavení. K faktuře musí být přiloženo oznámení o uplatnění smluvní pokuty obsahující popis a časové určení události, která v souladu se smlouvou zakládá právo objednatele smluvní pokutu požadovat. V případě, že faktura nebude mít odpovídající náležitosti, je zhotovitel oprávněn zaslat ji ve lhůtě splatnosti zpět objednateli k doplnění, aniž se tak dostane do prodlení s platbou; lhůta splatnosti počíná běžet od doručení náležitě doplněného či opraveného dokladu zhotoviteli.

VII.

Odstoupení od smlouvy

1. Objednatel i zhotovitel jsou oprávněni odstoupit od této smlouvy v případech a za podmínek stanovených občanským zákoníkem anebo touto smlouvou.
2. Zhotovitel je oprávněn odstoupit od této smlouvy zejména v případě, pokud mu objednatel i přes předchozí písemnou výzvu v dodatečně poskytnuté, přiměřené lhůtě neposkytne součinnost nutnou pro řádnou realizaci díla dle této smlouvy, anebo pokud je objednatel v prodlení s platbou ceny za dílo (dílejší plnění) po dobu delší než jeden měsíc.
3. Objednatel je oprávněn odstoupit od této smlouvy zejména v případě:
 - provádění prací v rozporu s touto smlouvou,
 - pokud je zhotovitel v úpadku,
 - v případě prodlení zhotovitele s dokončením a předáním díla (dílejšího plnění) dle čl. II. odst. 1 této smlouvy delšího než 2 měsíce,

- jestliže z chování zhotovitele, postupu prací nebo jiných okolností nepochybně vyplývá, že povinnost zhotovitele bude porušena způsobem, který zakládá právo objednatele od této smlouvy odstoupit.
- 4. Objednatel je oprávněn od této smlouvy odstoupit (v rozsahu dosud neposkytnutých plnění) rovněž v případě, že se nepodaří zajistit uzavření příslušných smluv se všemi vlastníky pozemků, jež mají být dotčeny stavbou, jejíž projektová dokumentace má být zhotovena na základě této smlouvy, tak aby stavba byla realizována a zůstala ve vlastnictví státu s právem hospodařit objednatel, přičemž objednatel o této skutečnosti písemně informuje zhotovitele nejpozději spolu s odstoupením. V takovém případě náleží zhotoviteli cena za práce skutečně a řádně provedené do okamžiku odstoupení; při určení této ceny se vychází z ceny odpovídajícího dílčího plnění dle čl. III. této smlouvy.
- 5. Vzájemná práva a povinnosti smluvních stran se v případě ukončení této smlouvy řídí ustanoveními občanského zákoníku, nestanoví-li smlouva něco jiného.

VIII.

Závěrečná ujednání

1. Tato smlouva nabývá platnosti a účinnosti dnem jejího podpisu oběma smluvními stranami. V případě, že se na tuto smlouvu vztahuje povinnost uveřejnění prostřednictvím registru smluv dle zákona č. 340/2015 Sb., o zvláštních podmínkách účinnosti některých smluv, uveřejňování těchto smluv a o registru smluv (zákon o registru smluv), v rozhodném znění, a je-li dle uvedeného zákona účinnost této smlouvy vázána na její uveřejnění, nabývá tato smlouva účinnosti nejdříve dnem uveřejnění.
2. Otázky smluvně neupravené se řeší dle ustanovení občanského zákoníku.
3. Tuto smlouvu je možno měnit pouze oboustranně schválenými písemnými dodatky.
4. O změnách oprávněných osob nebo jejich kontaktních údajů a změnách bankovního spojení se smluvní strany bez zbytečného odkladu písemně informují.
5. Smluvní strany prohlašují, že předem souhlasí s možným zpřístupněním či zveřejněním (uveřejněním) celé této smlouvy v jejím plném znění.
6. Smluvní strana je povinna upozornit druhou smluvní stranu na takové informace a údaje ve smlouvě, které nemohou být zpřístupněny nebo zveřejněny (uveřejněny), neboť ochrana takových informací a údajů je vyžadována podle zvláštních právních předpisů.
7. Smluvní strany níže svým podpisem stvrzují, že v průběhu vyjednávání o této Smlouvě vždy jednaly a postupovaly čestně a transparentně a současně se zavazují, že takto budou jednat i při plnění této Smlouvy a veškerých činnostech s ní souvisejících.


Smluvní strany se dále zavazují vždy jednat tak a přijmout taková opatření, aby nedošlo ke vzniku důvodného podezření na spáchání trestného činu či k samotnému jeho spáchání (včetně formy účastenství), v důsledku tedy jednat tak, aby kterékoli ze smluvních stran nemohla být přičtena odpovědnost podle zákona č. 418/2011 Sb., o trestní odpovědnosti právnických osob a řízení proti nim, nebo nevznikla trestní odpovědnost fyzických osob (včetně zaměstnanců) podle zákona č. 40/2009 Sb., trestní zákoník, případně aby nebylo zahájeno trestní stíhání proti jakékoliv ze smluvních stran včetně jejich zaměstnanců podle platných právních předpisů.

Lesy ČR za tímto účelem vytvořily tzv. Criminal compliance program Lesů České republiky, s.p. (viz www.lesy-cr.cz), a v jeho rámci přijaly závazek vymezovat se proti jakémukoli protiprávnímu a neetickému jednání a nastavily postupy k prevenci a odhalování takového jednání.

8. Smluvní strany shodně prohlašují, že se řádně seznámily s uvedenými smluvními podmínkami a bezvýhradně s nimi souhlasí. Nedílnou závaznou součástí smlouvy jsou i její přílohy.
9. Smlouva je vyhotovena ve čtyřech stejnopisech, z nichž každá ze stran obdrží po dvou.

Ve Frýdku-Místku dne : 6.4.2020

V Pardubicích , dne: 14. 2020

.....

Ing. Miroslav Kahánek
vedoucí ST - oblast povodí Odry
se sídlem ve Frýdku-Místku

.....

Ing. Kateřina Pešková, jednatel
VZD INVEST s.r.o.

Příloha č. 1 – Zadávací listy projekčních prací spolu s nabídkovými rozpočty jednotlivých PD

LESY ČESKÉ REPUBLIKY, s. p.
Správa toků – oblast povodí Odry se sídlem ve Frýdku-Místku

Zadávací list projekčních prací – projektová dokumentace

Název akce: Jatný
Stupeň PD: Projektová dokumentace pro společné povolení
a pro provádění stavby
Místo: Staré Hamry
Obec s rozšířenou působností: Frýdlant nad Ostravicí
Kraj: Moravskoslezský
Katastrální území: Staré Hamry 1
Název toku: Jatný **ČHP:** 2-03-01-0140
IDVT: 10217389 **Druh prací:** projekční práce
Číslo majetku: není
Vymezení úseku, v němž budou prováděny práce, jež jsou předmětem PD a jeho délka:
od km 0,100 do km 0,550, tj. 450 m

Popis stávajícího stavu:

Prakticky od soutoku s Řečicí vede v souběhu s vodním tokem lesní odvozní cesta. Tato cesta je vybudována na opěrných zdech nad terénem, tyto zdi tvoří levý břeh toku Jatný. V současné době je tato zeď tvořena hned několika typy opevnění a to vzhledem k tomu, že se nikdy neopravovala jako celek, docházelo pouze k pomístným opravám. Části nejsou opevněny vůbec nebo jsou zde zdi v tak dezolátním stavu, že se nedá o stabilitě uvažovat. Nachází se zde části, které jsou zhotoveny z klasického zdiva s přípoží k patce ale i pozůstatky rozpadlých starých štětových dlažeb, na kterých byla původní cesta před mnoha desítkami let vybudována, dále gabiony a lomový kámen na sucho. Všechny tyto typy zdí byly položeny na určitou patku, tak, aby bylo zabráněno vymílání a podemílání zdí. Koryto toku tvoří z velké části skalní výchozy, samotné koryto je charakteristické svým velkým spádem, odhadem nad 6%. V některých úsecích došlo k zahloubení koryta, k podemletí patek a vzniku kaveren. V dalších úsecích patky naprosto chybí, byly vyplaveny či byl stavební beton v kvalitě, která měla zásadní vliv na jeho životnost, případně došlo k podemletí košů z gabionu. Celý úsek působí značně nekompaktně a vzhledem k požadavku lesní správy na sanaci břehů pro možné využívání značně poškozené komunikace, je vhodné přikročit k obnově stabilizace toku.

Majetkoprávní vztahy (vlastnictví dotčených pozemků a staveb):

Koryto toku má své vlastní potoční parcely, které jsou ve vlastnictví ČR. Sousedícími pozemky jsou převážně ostatní plochy a komunikace.

potoční parcely v k.ú. Staré Hamry I

Vodní plocha parc.č. 3151	výměra (m²) 5767	vlastník ČR, Lesy ČR, s.p, Přemyslova 1106/19, Nový Hradec Králové, 500 08 Hradec Králové
Lesní pozemek parc.č. 1246/1	výměra (m²) 932	vlastník ČR, Lesy ČR, s.p, Přemyslova 1106/19, Nový Hradec Králové, 500 08 Hradec Králové
parc.č. 1247/3	9017	ČR, Lesy ČR, s.p, Přemyslova 1106/19, Nový Hradec Králové, 500 08 Hradec Králové
parc.č. 1257/2	1443	ČR, Lesy ČR, s.p, Přemyslova 1106/19, Nový Hradec Králové, 500 08 Hradec Králové
Ostatní plocha parc.č. 1344/27	2192	ČR, Lesy ČR, s.p, Přemyslova 1106/19, Nový Hradec Králové, 500 08 Hradec Králové
parc.č. 1257/3	511	ČR, Lesy ČR, s.p, Přemyslova 1106/19, Nový Hradec Králové, 500 08 Hradec Králové

- základní informace o daném KÚ - digitalizace KN
- pozemky s právem hospodařit LČR - v dané lokalitě se nacházejí
- pozemky státu - vodní plocha, lesní pozemek, ostatní plochy
- pozemky obce - do úpravy nezasahují.
- zatížení pozemků (exekuce, zástavy) - nejsou evidovány

Popis návrhu řešení

Cíl: V rámci návrhových opatření bude provedena úprava koryta vodního toku za účelem stabilizace především levého břehu a tím zajištěna ochrana přilehlé lesní cesty. Opevnění levého břehu bude prioritně situované do nárazových konkávních břehů (předběžný rozsah úprav viz úseky v příložené situaci). Po geodetickém zaměření lokality bude v rámci vstupního výrobního výboru provedeno venkovní šetření za účasti správce toku, při kterém bude odsouhlasen celkový rozsah opevnění a typy konstrukcí. V maximální možné míře bude řešeno opevnění levého břehu kamennou rovnalinou ve sklonu min. 1:2 - 1:5, pro umístění konstrukce se počítá zejména se zvýšením nivelety dna toku, které je pomístně zahloubeno až po skalní výchozy, a to zejména příčnými prahy z balvanů ukládaných do podkovy proti proudu o výšce kamenů min. 1m a tonáží min. 1t, případně balvanitým skluzem při větším převýšení. U příčných objektů bude posouzena nutnost zvětšení

stabilizace např. prolitím betonem (do ½ až 1/3) případně kotvení do podloží s ohledem na výskyt skalního podloží. V nejnútnejším případě s ohledem na místní poměry bude břehové zpevnění podél komunikace řešeno konstrukcí rovnaniny v příkřejším sklonu jak 1:2 s případným prolitím betonem. V rámci úpravy se počítá s možností posunutí osy koryta vodního toku směrem do pravého břehu bez zpevnění pro možnost uložení kamenné rovnaniny v levém břehu v co nejmírnějším sklonu pro lepší stabilitu konstrukce opevnění, případně bude zhodnocena pomístně možnost posunutí lesní cesty směrem do svahu od vodního toku. Tloušťka konstrukce rovnaniny bude min. 0,6m směrem do břehu, v patě větší.

V rámci návrhu bude jako minimální dodržena kapacita koryta, která je v současnosti v daném úseku nejnižší (kritický profil – postačí porovnání velikosti profilu bez výpočtů).

Návrhový parametr kapacity koryta bude následně projednán na výrobním výboru s objednatelem. Dle předběžného projednání s CHKO Beskydy nesmí úpravou dojít ke zúžení koryta oproti stávajícímu stavu.

V horním úseku v místě křížení lesní cesty a vodního toku, bude řešena obnova brodu pro zajištění větší kapacity v místě křížení a omezení přelítí směrem na lesní cestu. Návrh bude posouzen a odsouhlasen se správcem toku. V rámci návrhových opatření bude řešeno i provedení nových svodnic na lesní cestě pro zajištění příčného odvodnění.

Součástí projektu bude návrh „kompenzačních“ opatření (trdliště, „mrtvé dřevo v korytě, úkryty pro ryby, apod.)

Před zahájením realizace prací (ihned po slovení) budou v korytě instalovány zábrany proti zpětné migraci (opatření proti rekolonizaci). Toto opatření bude popsáno v technické zprávě a bude obsahem výkazu výměr a rozpočtu.

Na všechny výrobní výbory bude zhotovitelem pozván zástupce LS Frýdek-Místek a konečné odsouhlasení-vyjádření LS k projektové dokumentaci zajistí objednatel.

Stavba bude členěna na následující stavební objekty (dle situací v příloze):

SO 01: Úprava koryta

SO 02: Kácení dřevin

Podklady poskytnuté objednatelem:

- Na náklady objednatele bude proveden rozbor sedimentů. Dle výsledků rozboru bude s přebytečnými sedimenty a zeminami nakládáno. Protokoly rozboru sedimentů budou zhotoviteli předány k založení do dokladové části PD.
- Objednatel dále zajistí v součinnosti se zhotovitelem v průběhu zpracování PD následující doklady:
 - závazné stanovisko orgánu ochrany přírody (Správy CHKO) podle § 44 odst. 1. a § 45g zákona č. 114/1992 Sb., v účinném znění
 - koordinované stanovisko obce s rozšířenou působností

- výjimka ze zákazů zvláště chráněných druhů rostlin a živočichů podle § 56 zákona č. 114/1992 Sb.,
- stanovisko rybářského hospodáře (ČRS)
- stanovisko lesní správy
- stanovisko vlastníků stavbou dotčených pozemků
- vyjádření obce
- vyjádření Povodí Odry, s.p.
- vyjádření o souladu navrhované stavby se záměry územního plánování
- vyjádření vlastníků lesů do 50 m, vyjádření OLH, souhlas se stavbou dle § 14 lesního zákona

Předpokládaný náklad na stavbu:

3 500 tis. Kč bez DPH.

Postup (fáze) zpracování PD a souvisejícího dílčího plnění:

- a) zajištění podkladů pro návrh technického řešení, návrh technického řešení (včetně přesného - maximálního rozsahu záborů pozemků), odsouhlasení koncepce s objednatelem
- b) zpracování dokumentace pro vydání společného povolení (SP) v podrobnostech DPS
- c) provádění autorského dozoru (AD) po dobu provádění stavby

Projektová dokumentace bude zpracována podle vyhlášky č. 503/2006 Sb. a č. 499/2006 Sb. (vyhláška o dokumentaci staveb – rozsah dokumentací v příl.č. 8) v účinném znění. Projektová činnost bude prováděna dle ustanovení § 159 stavebního zákona č. 183/2006 Sb. (projektová činnost ve výstavbě) v účinném znění. Projektová dokumentace bude zpracována v podrobnostech umožňujících zadání veřejné zakázky (dle zákona č. 134/2016 Sb. o veřejných zakázkách a vyhlášky č. 169/2016 Sb., kterou se stanoví rozsah dokumentace veřejné zakázky na stavební práce a rozsah soupisu stavebních prací, dodávek a služeb s výkazem výměr v účinných zněních).

Projektová dokumentace pro společné povolení v rozsahu pro realizaci stavby bude členěna dle přílohy č. 8 vyhlášky č. 499/2006 Sb. v účinném znění a bude zpracována minimálně v rozsahu pro provádění stavby.

Časový harmonogram zpracování a předání jednotlivých stupňů PD a souvisejících dílčích plnění: termíny do SOD

Projektová dokumentace – SP + DPS bude vyhotovena v 7 samostatných paré a 1 vyhotovení v digitální podobě na CD.



PD bude dále rozšířena o požadavky investora:

Požadované podklady:

- geodetické práce - výškopis (BPV) a polohopis (v souřadnicovém systému JTSK), vyhotovené geodetické podklady pro projektovou činnost budou předány objednateli v elektronické podobě (formáty dxf., dgn.), včetně seznamu všech pomocných měřických bodů, které budou použity pro účely projektování a mohou být využity při vytyčovací, kontrolních a dokumentačních činnostech, - **bude provedeno zaměření od ř.km 0,100 až po ř.km 0,550**
- do polohopisného a výškopisného měření bude vložena transformovaná katastrální mapa,
- katastrální mapa

Části PD – upřesnění požadavků (PD bude obsahovat části členěné na jednotlivé položky dle vyhlášky):

- technická zpráva, doplněná o technické specifikace,
- průvodní zpráva, včetně uvedení seznamu dotčených vlastníků pozemků a staveb (případně i jejich uživatelů), seznam stavbou dotčených pozemků s uvedením jejich záborů (trvalých i dočasných) a způsobu dotčení (využití),
- přehledná mapa povodí - základní vodohospodářská mapa 1: 50 000 s vyznačením povodí,
- podklady pro vytyčení stavby (v grafické a v elektronické podobě), zajištění pevných výškových bodů
- katastrální snímky,
- situace vložena do katastrální mapy
- situace kácení dřevin - dřeviny určené ke kácení budou v terénu vyznačeny a zakresleny do samostatné situace s uvedením jejich tabulkového výčtu dle náležitostí žádosti o povolení ke kácení,
- statické výpočty – v případě odsouhlaseného návrhu opěrné stěny
- podélný profil,
- vzorové příčné profily,
- příčné profily (se zákresem dotčených a sousedících nemovitostí a objektů, včetně jejich okótování),
- výkresy objektů,
- prováděcí výkresy podrobností,
- popis případně výkres pomocných a dočasných konstrukcí v případě potřeby na vyžádání objednatele - např. bednění, pažení, převádění vody, přístupy, ochrana dřevin apod.,
- zásady organizace výstavby, včetně situace se zákresem staveniště, zařízení staveniště, zajištění přístupů (písemné souhlasy), informace o místu a způsobu uložení výkopku, druzích odpadů a jejich likvidaci,
- technické charakteristiky, popisy a podmínky provádění stavebních prací, technologické postupy s odkazy na příslušné předpisy a normy

- výkaz výměr (u jednotlivých položek bude vždy uveden způsob a postup výpočtu a jejich popis) s odkazujícím popisem na příslušnou grafickou nebo textovou část projektové dokumentace,
- soupis stavebních prací, dodávek a služeb s výkazem výměr (slepý rozpočet), včetně položek vedlejších a ostatních nákladů investora vyplývajících ze zpracování projektové dokumentace a požadavků objednatele, soupis prací bude vypracován v cenové soustavě ÚRS, v případě potřeby použití položek neobsažených v cenové soustavě bude součástí výkazu výměr objednatelům odsouhlasená individuální kalkulace a rozbor takovýchto položek, elektronická podoba soupisu prací bude splňovat požadavky pro zadávání veřejné zakázky, elektronická podoba soupisu bude zpracována v otevřeném formátu XLSX,
- dílčí a souhrnné rozpočty (kontrolní rozpočet) bude obsažen v paré č. 1 a 2 projektové dokumentace, v cenové soustavě ÚRS a v cenové úrovni platné k termínu odevzdání prací, bude-li zhotovitel v prodlení s řádným dokončením díla a jeho předáním objednateli, předá objednateli řádně dokončené dílo v podobě s položkovým rozpočtem vypracovaným v cenové soustavě ÚRS platné ke dni předání řádně dokončeného díla objednateli,
- technické charakteristiky, popisy a podmínky provádění stavebních prací, technologické postupy s odkazy na příslušné předpisy a normy,
- fotodokumentace
- plán bezpečnosti a ochrany zdraví při práci na staveništi vypracovaný koordinátorem BOZP. Plán BOZP musí splňovat jak všeobecné zásady, tak i specifické – vyplývající z projekčního návrhu a technologie výstavby
 - podklady pro vytyčení stavby – vytyčovací schéma (v grafické i elektronické formě),
 - zajištění pevných výškových bodů, včetně jejich fotodokumentace a podrobného popisu,
 - návrh harmonogramu prací,

Požadovaný obsah dokladové části:

- zápisy z výrobních výborů a jednání
- vyjádření správců a vlastníků inženýrských sítí,
- stanoviska orgánů státní správy a dotčených organizací – dodané objednatelem
- vypracování souhrnu podmínek stanovených pro umístění, povolení a provádění stavby, včetně uvedení způsobu jejich vypořádání,

Pozn.: Zhotovitelem budou objednateli poskytnuty potřebné kompletní podklady k bezproblémovému podání žádostí o tato stanoviska a vyjádření (zejména velkoformátové výkresy, zábory pozemků ...).

Ostatní požadavky:

- štítek na deskách projektu bude kromě ostatních údajů obsahovat ČHP dotčeného toku, IDVT a ř. km stavby (dle CEVT),
- součástí PD bude posouzení plnění povinností zadavatele stavby podle zákona č. 309/2006 Sb., v účinném znění, zda je stavbu možné realizovat 1 zhotovitelem (např. jedná se o jednoduchou stavbu s nízkou náročností na koordinaci, neobsahující žádná technologická zařízení apod.) a zda bude stavba svým rozsahem podléhat povinnosti doručení oznámení o zahájení prací oblastnímu inspektorátu práce (celkový plánovaný objem prací a činností během realizace díla přesáhne 500 pracovních dnů v přepočtu na jednu fyzickou osobu) – tedy zda je nutné určit koordinátora bezpečnosti a ochrany zdraví při práci ve fázi přípravy díla,
- způsob použití, využití a likvidace sedimentů a výkopků v souladu se zákonem č. 185/2001 Sb. o odpadech, případně způsob nakládání s odpady (vybouraný materiál, sediment, pařezy, přebytečná a jinak nevyužitelná zemina apod.) - bude vyřešeno v rámci projektové dokumentace a to včetně zajištění splnění všech legislativních podmínek s tím spjatých (zákon o odpadech, vyhláška č. 294/2005 Sb. a 383/2001 Sb., zákon o hnojivech, zákon o ochraně ZPF a vyhláška o používání sedimentů na zemědělské půdě a další obecně závazné právní předpisy, v účinných zněních) – ve spolupráci (součinnosti) s investorem bude preferováno - vybráno ekonomicky a ekologicky nejvhodnější řešení. Návrh využití či uložení odpadu zhotovitel projedná s vlastníky a nájemci dotčených pozemků (včetně přístupů apod.), zajistí jejich vyjádření (souhlasy) včetně podmínek uzavření smlouvy pro takové využití (uložení); výsledky tohoto projednání sdělí objednateli a zároveň mu předá vyjádření s návrhem smlouvy, předem objednatelům odsouhlaseným, podepsaným vlastníkem (případně i nájemcem),
- součástí PD bude návrh plánu kontrolních prohlídek stavby ve vazbě na podstatné fáze provádění stavby – plán kontrolních prohlídek stavby,
- projekt bude členěn na stavební objekty dle požadavku investora a podle charakteru finančních prostředků (provozní/investiční), všechny stavební objekty budou zaříděny do druhu a oboru stavebnictví dle klasifikace stavebních objektů
- zhotovitel projedná návrh technického řešení stavby na výrobních výborech, které svolá v průběhu zpracování projektové dokumentace za účasti objednatele a dalších zúčastněných stran dotčených

Konání výrobních výborů bude provedeno min. v těchto fázích :

1. vstupní výrobní výbor před zahájením projektování v terénu
 2. odsouhlasení koncepce řešení - materiály, typy konstrukcí, apod.
 3. závěrečný výrobní výbor se bude konat k odsouhlasení návrhu rozpočtu, technického řešení, návrhu technických zpráv, ověří se, jak byly zohledněny připomínky a stanoviska dotčených účastníků řízení. Na tomto výrobním výboru bude předložena vytištěná pracovní verze PD.
- Nejpozději na posledním výr. výboru komise posoudí dokumentaci z hlediska reálnosti, věcné správnosti, úplnosti, kvality, a to včetně projednání rozpočtu stavby.

V termínu 7 dní před konáním posledního výrobního výboru projektant zašle elektronicky návrh PD členům výr. výboru.

Poslední výrobní výbor se bude konat dle harmonogramu

- zhotovitelem vypracované zápisy z výrobních výborů budou součástí dokladové části projektové dokumentace, návrh technického řešení předkládaný dotčeným osobám bude předem projednán s objednatelem, projektant provede odborný výklad v dokumentační komisi objednatele (1x při zpracování SP + DPS) a poskytne dokumentační komisi potřebné podklady (např. fotodokumentace, textová část a výkresy v elektronické podobě – formát pdf.),
- zhotovitel předloží objednateli pro účely dokumentační komise, konané před odevzdáním díla, jedno paré projektové dokumentace v tištěné podobě a její elektronickou podobu, a to dle harmonogramu. Pokud objednatel zjistí chyby v projektové dokumentaci, předá je projektantovi týden před konáním DK a projektant připomínky dopracuje do termínu konání DK.
- PD bude předána i v elektronické podobě (formát pdf., editovatelné – formát docx, xls, dwg, dgn.),
- originály všech dokladů budou součástí paré č. 1 projektové dokumentace,
- po protokolárním předání a převzetí díla bez nedostatků v požadovaném počtu paré je možno vystavit konečnou fakturu,
- zhotovitel souhlasí s rozmnožováním díla pro potřeby zajištění přípravy stavby a pro zadání a realizaci stavby, zhotoviteli budou předány kopie doposud získaných vyjádření a stanovisek dotčených orgánů státní správy, organizací, obce a vlastníků sousedních pozemků,
- součástí zadání je i provádění autorského dozoru, který bude prováděn formou kontrolní činnosti projektanta na stavbě – účasti autorizované osoby na stavbě dle potřeb objednatele (zpravidla při kontrolních dnech, kontrolních prohlídkách stavby, při předání a převzetí zhotovené stavby apod.), v rámci výkonu autorského dozoru bude zhotovitel kontrolovat soulad prováděné stavby s jím zhotovenou ověřenou (schválenou) projektovou dokumentací, se stavebním povolením (územním rozhodnutím), jakož i s dalšími právními akty a vyjádřeními, které jsou pro realizaci stavby závazné, předpokládány rozsah autorského dozoru na stavbě ve dnech (dle zadávací dokumentace) zadavatel stanovil pouze pro účely hodnocení nabídkové ceny, přičemž skutečný rozsah prací bude závislý na jeho konkrétních potřebách,

Minimální požadavky na provádění autorského dozoru:

- a) Autorský dozor bude zhotovitel projektové dokumentace vykonávat formou občasných autorských dozorů.
- b) Výkon autorského dozoru v průběhu realizace výstavby výše uvedené akce bude prováděn na základě vyzvy objednatele v tomto rozsahu:
 - poskytování vysvětlení potřebných k vypracování dodavatelské dokumentace
 - kontrola dodržení projektu s poskytováním vysvětlení potřebných pro plynulost výstavby

- posuzování návrhů na změny a odchylky z pohledu dodržení technicko-ekonomických parametrů stavby, dodržení lhůt výstavby, příp. dalších údajů a ukazatelů (zhotovitel posoudí návrhy na změny a odchylky od projektu nejdéle do 7 dnů od vyjádření požadavku).
- sledování postupu výstavby z technického hlediska a z hlediska časového plánu výstavby
- účast na kontrolních dnech stavby
- účast při jednáních s orgány ochrany přírody, příp. dalšími orgány státní správy či dalšími účastníky řízení
- účast na předání stavby objednateli

Tým není dotčena kontrola zhotovitele na stavbě z vlastního podnětu. V tomto případě mu však nepřísluší odměna dle smlouvy o dílo, nebude-li takováto kontrola předem odsouhlasena objednatelem.

Přílohy:

Přehledná mapa povodí s předběžným vyznačením řešeného úseku VT

Zpracoval: [redacted]

Schválil: [redacted]

Ing. Miroslav Kahánek [01]
Lesy České republiky, s.p.
vedoucí ST oblast povodí Odry
Hradec Králové

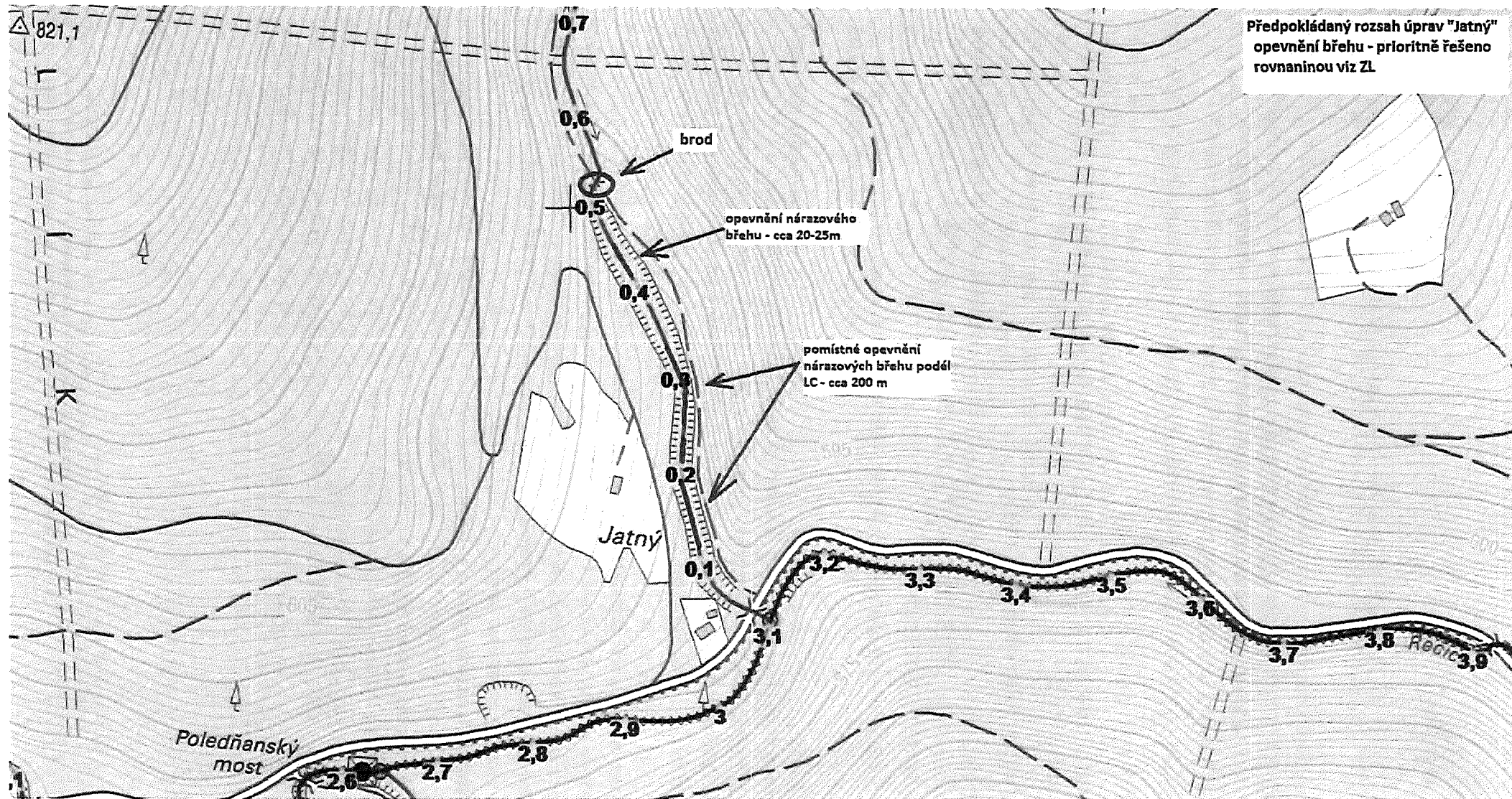
IČ: 42196451, DIČ: CZ42196451
Správa toků - oblast povodí Odry
Nádražní 2811, Frýdek, 738 01 Frýdek-Místek

Dne: 26. 12. 2020

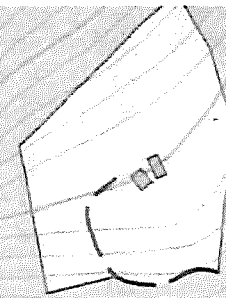
Zhotovitel [redacted]

Kot

Dne: 19. 10. 2020



Předpokládaný rozsah úprav "Jatný"
opevnění břehu - prioritně řešeno
rovnaninou viz ZL



LESY ČESKÉ REPUBLIKY, s. p.
Správa toků – oblast povodí Odry se sídlem ve Frýdku-Místku**Zadávací list projekčních prací – projektová dokumentace**

Název akce: Řehucí
Stupeň PD: Projektová dokumentace pro společné povolení a pro provádění stavby
Místo: Staré Hamry
Obec s rozšířenou působností: Frýdlant nad Ostravicí
Kraj: Moravskoslezský
Katastrální území: Staré Hamry I
Název toku: Řehucí **ČHP:** 2-03-01-0140
IDVT: 10212603 **Druh prací:** projekční práce
Číslo majetku: není
Vymezení úseku, v němž budou prováděny práce, jež jsou předmětem PD a jeho délka:
od km 0,100 do km 1,200, tj. 1100 m

Popis stávajícího stavu:

Prakticky od soutoku s Řečicí vede v souběhu s vodním tokem lesní odvozní cesta. Tato cesta je vybudována je zajištěna v sousedícím korytě vodního toku opěrnými zdmi. Tyto zdi tvoří částečně levý i pravý břeh toku Řehucí. V současné době jsou tyto zdi tvořeny hned několika typy opevnění. Nachází se zde části, které jsou zhotoveny z klasického zdiva s přípoží k patce ale i pozůstatky rozpadlých starých štětových dlažeb. Části úseků podél cesty nejsou opevněny vůbec nebo jsou zde zdi již ve značně nevyhovujícím stavu. Všechny tyto typy zdí byly založeny na patku, tak, aby bylo zabráněno vymílání a podemílání zdí. Koryto toku tvoří z velké části skalní výchozy, samotné koryto je charakteristické svým velkým spádem, odhadem nad 6%. V některých úsecích došlo k zahloubení koryta, k podemletí patek a vzniku kaveren. V dalších úsecích již patky naprosto chybí nebo jsou v silně degradovaném stavu. Celý úsek působí značně nekompaktně a vzhledem k požadavku lesní správy na sanaci břehů pro možné využívání značně poškozené komunikace, je vhodné přikročit k celkové rekonstrukci.

Majetkoprávní vztahy (vlastnictví dotčených pozemků a staveb):

Koryto toku má své vlastní potoční parcely, které jsou ve vlastnictví ČR. Sousedícími pozemky jsou převážně ostatní plochy a komunikace.

potoční parcely v k.ú. Staré Hamry I

Vodní plocha	výměra (m²)	vlastník
parc.č. 3152	7748	ČR, Lesy ČR, s.p, Přemyslova 1106/19, Nový Hradec Králové, 500 08 Hradec Králové

Lesní pozemek parc.č. 1335	výměra (m ²) 410	vlastník ČR, Lesy ČR, s.p, Přemyslova 1106/19, Nový Hradec Králové, 500 08 Hradec Králové
parc.č. 1344/25	216221	ČR, Lesy ČR, s.p, Přemyslova 1106/19, Nový Hradec Králové, 500 08 Hradec Králové
parc.č. 1343/2	12928	ČR, Lesy ČR, s.p, Přemyslova 1106/19, Nový Hradec Králové, 500 08 Hradec Králové
parc.č. 1343/41	6497	ČR, Lesy ČR, s.p, Přemyslova 1106/19, Nový Hradec Králové, 500 08 Hradec Králové
parc.č. 1344/24	313666	ČR, Lesy ČR, s.p, Přemyslova 1106/19, Nový Hradec Králové, 500 08 Hradec Králové
parc.č. 1296/1	27690	ČR, Lesy ČR, s.p, Přemyslova 1106/19, Nový Hradec Králové, 500 08 Hradec Králové
parc.č. 1344/22	2564213	ČR, Lesy ČR, s.p, Přemyslova 1106/19, Nový Hradec Králové, 500 08 Hradec Králové
Ostatní plocha parc.č. 1343/25	2110	ČR, Lesy ČR, s.p, Přemyslova 1106/19, Nový Hradec Králové, 500 08 Hradec Králové
parc.č. 1343/26	322	ČR, Lesy ČR, s.p, Přemyslova 1106/19, Nový Hradec Králové, 500 08 Hradec Králové
parc.č. 1344/28	615	ČR, Lesy ČR, s.p, Přemyslova 1106/19, Nový Hradec Králové, 500 08 Hradec Králové
parc.č. 1343/27	1135	ČR, Lesy ČR, s.p, Přemyslova 1106/19, Nový Hradec Králové, 500 08 Hradec Králové
parc.č. 1344/29	1633	ČR, Lesy ČR, s.p, Přemyslova 1106/19, Nový Hradec Králové, 500 08 Hradec Králové

- základní informace o daném KÚ - digitalizace KN
- pozemky s právem hospodařit LČR - v dané lokalitě se nacházejí
- pozemky státu - vodní plocha, lesní pozemek, ostatní plochy
- pozemky obce - do úpravy nezasahují.
- zatížení pozemků (exekuce, zástavy) - nejsou evidovány

Popis návrhu řešení

Cíl: V rámci návrhových opatření bude provedena úprava koryta vodního toku za účelem stabilizace břehů a tím zajištěna ochrana přilehlé lesní cesty. Opevnění břehů bude prioritně situované do nárazových konkávních břehů a v místech kdy LC navazuje přímo na koryto vodního toku (předběžný rozsah úprav viz úseky v příložené situaci). Po geodetickém zaměření lokality bude v rámci vstupního výrobního výboru provedeno venkovní šetření za účasti správce toku, při kterém bude odsouhlasen celkový rozsah opevnění a typy konstrukcí. V maximální možné míře bude řešeno opevnění břehů kamennou rovnaninou ve sklonu min. 1:2 – 1:5, pro umístění konstrukce se počítá zejména se zvýšením nivelety dna toku, které je pomístně zahloubeno až po skalní výchozy, a to zejména příčnými prahy z balvanů ukládaných do podkovy proti proudu o výšce kamenů min. 1m a tonáží min. 1t, případně balvanitým skluzem při větším převýšení. U příčných objektů bude posouzena nutnost zvětšení stabilizace např. prolitím betonem (do 1/2 až 1/3) případně kotvení do podloží s ohledem na výskyt skalního podloží. V nejnútnejším případě s ohledem na místní poměry bude břehové zpevnění podél komunikace řešeno konstrukcí rovnaniny v příkřejším sklonu jak 1:2 s případným prolitím betonem. V rámci úpravy se počítá s možností posunutí osy koryta vodního toku směrem do protějšího břehu bez zpevnění pro možnost uložení kamenné rovnaniny v břehu podél lesní cesty v co nejmírnějším sklonu pro lepší stabilitu konstrukce opevnění, případně bude zhodnocena pomístně možnost posunutí lesní cesty směrem do svahu od vodního toku. Tloušťka konstrukce rovnaniny bude min. 0,6m směrem do břehu, v patě větší.

Pro návrh bude jako minimální dodržena kapacita koryta, která je v současnosti v daném úseku nejnižší (kritický profil – postačí porovnání velikosti profilu bez výpočtů).

Návrhový parametr kapacity koryta bude následně projednán na výrobním výboru s objednatelem. Dle předběžného projednání s CHKO Beskydy nesmí úpravou dojít ke zúžení koryta oproti stávajícímu stavu.

Součástí projektu bude návrh „kompenzačních“ opatření (trdliště, „mrtvé dřevo v korytě, úkryty pro ryby, apod.)

Před zahájením realizace prací (ihned po slovení) budou v korytě instalovány zábrany proti zpětné migraci (opatření proti rekolonizaci). Toto opatření bude popsáno v technické zprávě a bude obsahem výkazu výměr a rozpočtu.

Na všechny výrobní výbory bude zhotovitelem pozván zástupce LS Frýdek-Místek a konečné odsouhlasení-vyjádření LS k projektové dokumentaci zajistí objednatel.

Stavba bude členěna na následující stavební objekty (dle situací v příloze):

- SO 01: Úprava koryta
- SO 02: Kácení dřevin

Podklady poskytnuté objednatelem:

- Na náklady objednatele bude proveden rozbor sedimentů. Dle výsledků rozboru bude s přebytečnými sedimenty a zeminami nakládáno. Protokoly rozboru sedimentů budou zhotoviteli předány k založení do dokladové části PD.
- Objednatel dále zajistí v součinnosti se zhotovitelem v průběhu zpracování PD následující doklady:
 - závazné stanovisko orgánu ochrany přírody (Správy CHKO) podle § 44 odst. 1. a § 45g zákona č. 114/1992 Sb., v účinném znění
 - koordinované stanovisko obce s rozšířenou působností
 - výjimka ze zákazů zvláště chráněných druhů rostlin a živočichů podle § 56 zákona č. 114/1992 Sb.,
 - stanovisko rybářského hospodáře (ČRS)
 - stanovisko lesní správy
 - stanovisko vlastníků stavbou dotčených pozemků
 - vyjádření obce
 - vyjádření Povodí Odry, s.p.
 - vyjádření o souladu navrhované stavby se záměry územního plánování
 - vyjádření vlastníků lesů do 50 m, vyjádření OLH, souhlas se stavbou dle § 14 lesního zákona

Předpokládaný náklad na stavbu:

6 500 tis. Kč bez DPH.

Postup (fáze) zpracování PD a souvisejícího dílčího plnění:

- a) zajištění podkladů pro návrh technického řešení, návrh technického řešení (včetně přesného - maximálního rozsahu záborů pozemků), odsouhlasení koncepce s objednatelem
- b) zpracování dokumentace pro vydání společného povolení (SP) v podrobnostech DPS
- c) provádění autorského dozoru (AD) po dobu provádění stavby

Projektová dokumentace bude zpracována podle vyhlášky č. 503/2006 Sb. a č. 499/2006 Sb. (vyhláška o dokumentaci staveb – rozsah dokumentací v příl.č. 8) v účinném znění. Projektová činnost bude prováděna dle ustanovení § 159 stavebního zákona č. 183/2006 Sb. (projektová činnost ve výstavbě) v účinném znění. Projektová dokumentace bude zpracována v podrobnostech umožňujících zadání veřejné zakázky (dle zákona č. 134/2016 Sb. o veřejných zakázkách a vyhlášky č. 169/2016 Sb., kterou se stanoví rozsah dokumentace veřejné zakázky na stavební práce a rozsah soupisu stavebních prací, dodávek a služeb s výkazem výměr v účinných zněních).

Projektová dokumentace pro společné povolení v rozsahu pro realizaci stavby bude členěna dle přílohy č. 8 vyhlášky č. 499/2006 Sb. v účinném znění a bude zpracována minimálně v rozsahu pro provádění stavby.

Časový harmonogram zpracování a předání jednotlivých stupňů PD a souvisejících dílčích plnění: termíny do SOD

Projektová dokumentace – SP + DPS bude vyhotovena v 7 samostatných paré a 1 vyhotovení v digitální podobě na CD.

PD bude dále rozšířena o požadavky investora:

Požadované podklady:

- geodetické práce - výškopis (BPV) a polohopis (v souřadnicovém systému JTSK), vyhotovené geodetické podklady pro projektovou činnost budou předány objednateli v elektronické podobě (formáty dxf, dgn.), včetně seznamu všech pomocných měřických bodů, které budou použity pro účely projektování a mohou být využity při vytyčovací, kontrolních a dokumentačních činnostech, - **bude provedeno zaměření od ř.km 0,100 až po ř.km 1,200**
- do polohopisného a výškopisného měření bude vložena transformovaná katastrální mapa,
- katastrální mapa

Části PD – upřesnění požadavků (PD bude obsahovat části členěné na jednotlivé položky dle vyhlášky):

- technická zpráva, doplněná o technické specifikace,
- průvodní zpráva, včetně uvedení seznamu dotčených vlastníků pozemků a staveb (případně i jejich uživatelů), seznam stavbou dotčených pozemků s uvedením jejich záborů (trvalých i dočasných) a způsobu dotčení (využití),
- přehledná mapa povodí - základní vodohospodářská mapa 1: 50 000 s vyznačením povodí,
- podklady pro vytyčení stavby (v grafické a v elektronické podobě), zajištění pevných výškových bodů
- katastrální snímky,
- situace vložená do katastrální mapy
- situace kácení dřevin - dřeviny určené ke kácení budou v terénu vyznačeny a zakresleny do samostatné situace s uvedením jejich tabulkového výčtu dle náležitostí žádosti o povolení ke kácení,
- statické výpočty – v případě odsouhlaseného návrhu opěrné stěny
- podélný profil,
- vzorové příčné profily,
- příčné profily (se zákresem dotčených a sousedících nemovitostí a objektů, včetně jejich okótování),

- výkresy objektů,
- prováděcí výkresy podrobností,
- popis případně výkres pomocných a dočasných konstrukcí v případě potřeby na vyžádání objednatele - např. bednění, pažení, převádění vody, přístupy, ochrana dřevin apod.,
- zásady organizace výstavby, včetně situace se zákresem staveniště, zařízení staveniště, zajištění přístupů (písemné souhlasy), informace o místu a způsobu uložení výkopku, druzích odpadů a jejich likvidaci,
- technické charakteristiky, popisy a podmínky provádění stavebních prací, technologické postupy s odkazy na příslušné předpisy a normy
- výkaz výměr (u jednotlivých položek bude vždy uveden způsob a postup výpočtu a jejich popis) s odkazujícím popisem na příslušnou grafickou nebo textovou část projektové dokumentace,
- soupis stavebních prací, dodávek a služeb s výkazem výměr (slepý rozpočet), včetně položek vedlejších a ostatních nákladů investora vyplývajících ze zpracování projektové dokumentace a požadavků objednatele, soupis prací bude vypracován v cenové soustavě ÚRS, v případě potřeby použití položek neobsažených v cenové soustavě bude součástí výkazu výměr objednatelům odsouhlasená individuální kalkulace a rozbor takovýchto položek, elektronická podoba soupisu prací bude splňovat požadavky pro zadávání veřejné zakázky, elektronická podoba soupisu bude zpracována v otevřeném formátu XLSX,
- dílčí a souhrnné rozpočty (kontrolní rozpočet) bude obsažen v paré č. 1 a 2 projektové dokumentace, v cenové soustavě ÚRS a v cenové úrovni platné k termínu odevzdání prací, bude-li zhotovitel v prodlení s řádným dokončením díla a jeho předáním objednateli, předá objednateli řádně dokončené dílo v podobě s položkovým rozpočtem vypracovaným v cenové soustavě ÚRS platné ke dni předání řádně dokončeného díla objednateli,
- technické charakteristiky, popisy a podmínky provádění stavebních prací, technologické postupy s odkazy na příslušné předpisy a normy,
- fotodokumentace
- plán bezpečnosti a ochrany zdraví při práci na staveništi vypracovaný koordinátorem BOZP. Plán BOZP musí splňovat jak všeobecné zásady, tak i specifické – vyplývající z projekčního návrhu a technologie výstavby
- podklady pro vytyčení stavby – vytyčovací schéma (v grafické i elektronické formě),
- zajištění pevných výškových bodů, včetně jejich fotodokumentace a podrobného popisu,
- návrh harmonogramu prací,

Požadovaný obsah dokladové části:

- zápisy z výrobních výborů a jednání
- vyjádření správců a vlastníků inženýrských sítí,
- stanoviska orgánů státní správy a dotčených organizací – dodané objednatelem

- vypracování souhrnu podmínek stanovených pro umístění, povolení a provádění stavby, včetně uvedení způsobu jejich vypořádání,

Pozn.: Zhotovitelem budou objednateli poskytnuty potřebné kompletní podklady k bezproblémovému podání žádostí o tato stanoviska a vyjádření (zejména velkoformátové výkresy, zábory pozemků ...).

Ostatní požadavky:

- štítek na deskách projektu bude kromě ostatních údajů obsahovat ČHP dotčeného toku, IDVT a ř. km stavby (dle CEVT),
- součástí PD bude posouzení plnění povinností zadavatele stavby podle zákona č. 309/2006 Sb., v účinném znění, zda je stavbu možné realizovat 1 zhotovitelem (např. jedná se o jednoduchou stavbu s nízkou náročností na koordinaci, neobsahující žádná technologická zařízení apod.) a zda bude stavba svým rozsahem podléhat povinnosti doručení oznámení o zahájení prací oblastnímu inspektorátu práce (celkový plánovaný objem prací a činností během realizace díla přesáhne 500 pracovních dnů v přepočtu na jednu fyzickou osobu) – tedy zda je nutné určit koordinátora bezpečnosti a ochrany zdraví při práci ve fázi přípravy díla,
- způsob použití, využití a likvidace sedimentů a výkopků v souladu se zákonem č. 185/2001 Sb. o odpadech, případně způsob nakládání s odpady (vybouraný materiál, sediment, pařezy, přebytečná a jinak nevyužitelná zemina apod.) - bude vyřešeno v rámci projektové dokumentace a to včetně zajištění splnění všech legislativních podmínek s tím spjatých (zákon o odpadech, vyhláška č. 294/2005 Sb. a 383/2001 Sb., zákon o hnojivech, zákon o ochraně ZPF a vyhláška o používání sedimentů na zemědělské půdě a další obecně závazné právní předpisy, v účinných zněních) – ve spolupráci (součinnosti) s investorem bude preferováno - vybráno ekonomicky a ekologicky nejvhodnější řešení. Návrh využití či uložení odpadu zhotovitel projedná s vlastníky a nájemci dotčených pozemků (včetně přístupů apod.), zajistí jejich vyjádření (souhlasy) včetně podmínek uzavření smlouvy pro takové využití (uložení); výsledky tohoto projednání sdělí objednateli a zároveň mu předá vyjádření s návrhem smlouvy, předem objednatelům odsouhlaseným, podepsaným vlastníkem (případně i nájemcem),
- součástí PD bude návrh plánu kontrolních prohlídek stavby ve vazbě na podstatné fáze provádění stavby – plán kontrolních prohlídek stavby,
- projekt bude členěn na stavební objekty dle požadavku investora a podle charakteru finančních prostředků (provozní/investiční), všechny stavební objekty budou zaříděny do druhu a oboru stavebnictví dle klasifikace stavebních objektů
- zhotovitel projedná návrh technického řešení stavby na výrobních výběrech, které svolá v průběhu zpracování projektové dokumentace za účasti objednatele a dalších zúčastněných stran dotčených

Konání výrobních výborů bude provedeno min. v těchto fázích :

1. vstupní výrobní výbor před zahájením projektování v terénu
2. odsouhlasení koncepce řešení - materiály, typy konstrukcí, apod.
3. závěrečný výrobní výbor se bude konat k odsouhlasení návrhu rozpočtu, technického řešení, návrhu technických zpráv, ověří se, jak byly zohledněny připomínky a stanoviska dotčených účastníků řízení. Na tomto výrobním výboru bude předložena vytištěná pracovní verze PD.

Nejpozději na posledním vyr. výboru komise posoudí dokumentaci z hlediska reálnosti, věcné správnosti, úplnosti, kvality, a to včetně projednání rozpočtu stavby.

V termínu 7 dní před konáním posledního výrobního výboru projektant zašle elektronicky návrh PD členům vyr. výboru.

Poslední výrobní výbor se bude konat dle harmonogramu

- zhotovitelem vypracované zápisy z výrobních výborů budou součástí dokladové části projektové dokumentace, návrh technického řešení předkládaný dotčeným osobám bude předem projednán s objednatelem, projektant provede odborný výklad v dokumentační komisi objednatele (1x při zpracování SP + DPS) a poskytne dokumentační komisi potřebné podklady (např. fotodokumentace, textová část a výkresy v elektronické podobě – formát pdf.),
- zhotovitel předloží objednateli pro účely dokumentační komise, konané před odevzdáním díla, jedno paré projektové dokumentace v tištěné podobě a její elektronickou podobu, a to dle harmonogramu. Pokud objednatel zjistí chyby v projektové dokumentaci, předá je projektantovi týden před konáním DK a projektant připomínky dopracuje do termínu konání DK.
- PD bude předána i v elektronické podobě (formát pdf., editovatelné – formát docx, xls, dwg, dgn.),
- originály všech dokladů budou součástí paré č. 1 projektové dokumentace,
- po protokolárním předání a převzetí díla bez nedostatků v požadovaném počtu paré je možno vystavit konečnou fakturu,
- zhotovitel souhlasí s rozmnožováním díla pro potřeby zajištění přípravy stavby a pro zadání a realizaci stavby, zhotoviteli budou předány kopie doposud získaných vyjádření a stanovisek dotčených orgánů státní správy, organizací, obce a vlastníků sousedních pozemků,
- součástí zadání je i provádění autorského dozoru, který bude prováděn formou kontrolní činnosti projektanta na stavbě – účastí autorizované osoby na stavbě dle potřeb objednatele (zpravidla při kontrolních dnech, kontrolních prohlídkách stavby, při předání a převzetí zhotovené stavby apod.), v rámci výkonu autorského dozoru bude zhotovitel kontrolovat soulad prováděné stavby s jím zhotovenou ověřenou (schválenou) projektovou dokumentací, se stavebním povolením (územním rozhodnutím), jakož i s dalšími právními akty a vyjádřeními, které jsou pro realizaci stavby závazné, předpokládán rozsah autorského dozoru na stavbě ve dnech (dle zadávací dokumentace) zadavatel stanovil pouze pro účely hodnocení nabídkové ceny, přičemž skutečný rozsah prací bude závislý na jeho konkrétních potřebách,

Minimální požadavky na provádění autorského dozoru:

a) Autorský dozor bude zhotovitel projektové dokumentace vykonávat formou občasného autorského dozoru.

b) Výkon autorského dozoru v průběhu realizace výstavby výše uvedené akce bude prováděn na základě výzvy objednatele v tomto rozsahu:

- poskytování vysvětlení potřebných k vypracování dodavatelské dokumentace
- kontrola dodržení projektu s poskytováním vysvětlení potřebných pro plynulost výstavby
- posuzování návrhů na změny a odchylky z pohledu dodržení technicko-ekonomických parametrů stavby, dodržení lhůt výstavby, příp. dalších údajů a ukazatelů (zhotovitel posoudí návrhy na změny a odchylky od projektu nejdéle do 7 dnů od vyjádření požadavku).
- sledování postupu výstavby z technického hlediska a z hlediska časového plánu výstavby
- účast na kontrolních dnech stavby
- účast při jednáních s orgány ochrany přírody, příp. dalšími orgány státní správy či dalšími účastníky řízení
- účast na předání stavby objednateli

Tím není dotčena kontrola zhotovitele na stavbě z vlastního podnětu. V tomto případě mu však nepřísluší odměna dle smlouvy o dílo, nebude-li takováto kontrola předem odsouhlasena objednatelem.

Přílohy:

Přehledná mapa povodí s vyznačením řešeného úseku VT

Zpracoval: I [redacted]

[redacted]

Schválil: [redacted]

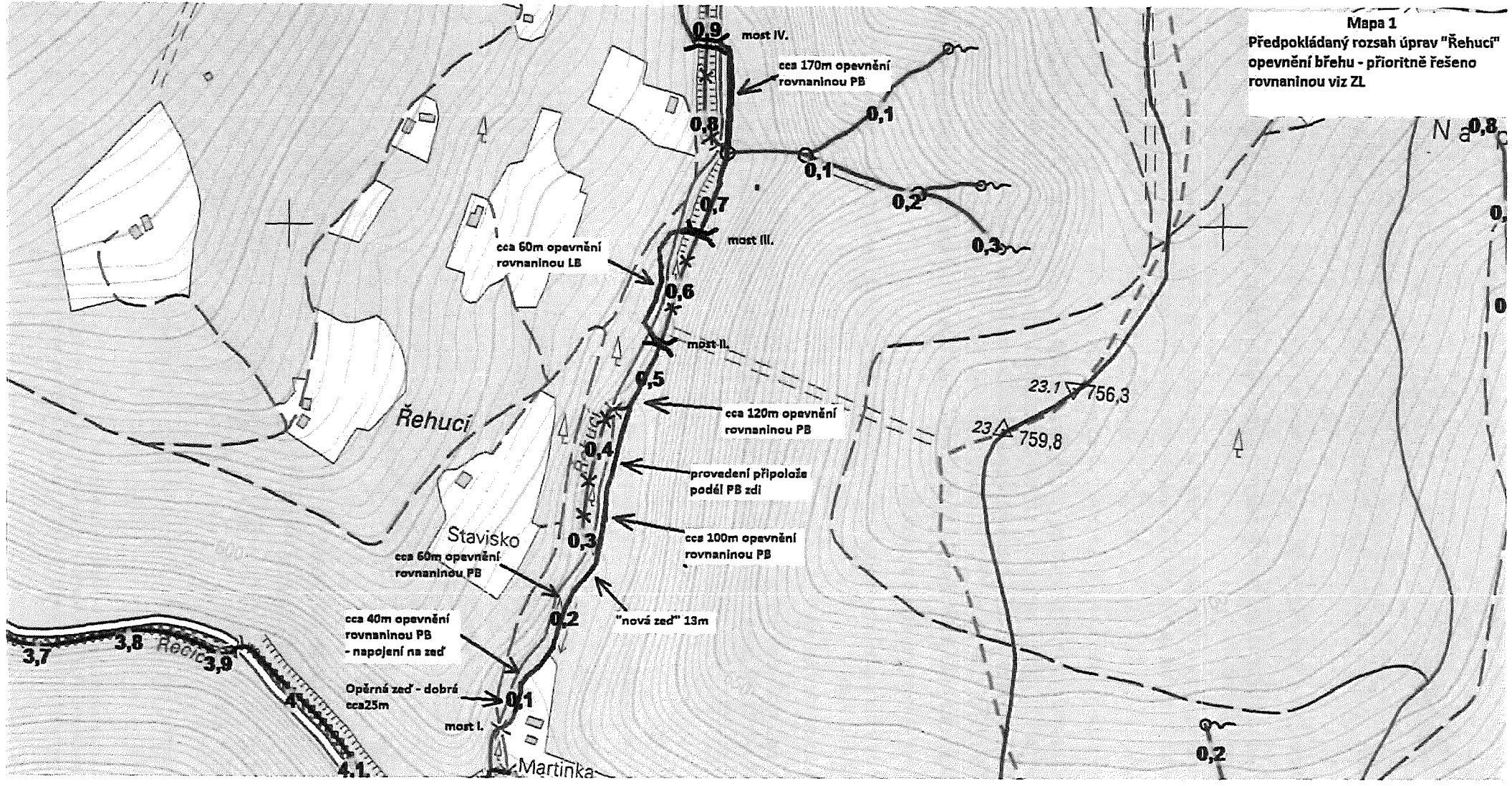
Zhotovitel : [redacted]

Ing. Miroslav Kahánek
vedoucí ST – oblast povodí Odry

Dne: 26. 2. 2020

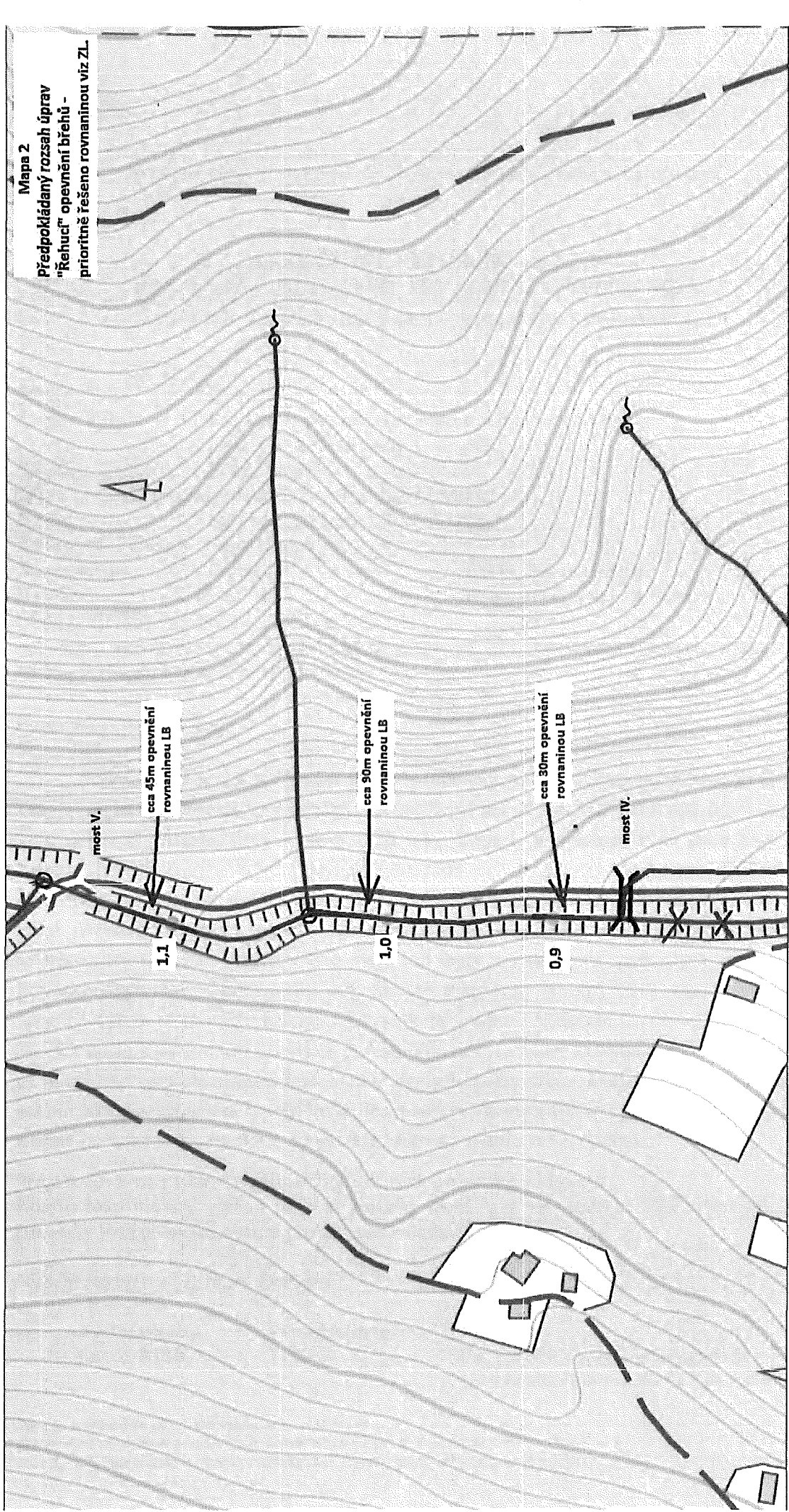
Dne: 19. 10. 2020

Mapa 1
 Předpokládaný rozsah úprav "Řehuci"
 opevnění břehu - prioritně řešeno
 rovnaninou viz ZL



Mapa 2

Předpokládaný rozsah úprav
"Řehuc" opevnění břehů -
prioritně řešeno rovnaninou viz ZL



LESY ČESKÉ REPUBLIKY, s. p.
Správa toků – oblast povodí Odry se sídlem ve Frýdku-Místku

Zadávací list projekčních prací – projektová dokumentace

Název akce: **Ciroš**
Stupeň PD: Projektová dokumentace pro společné povolení
a pro provádění stavby
Místo: Staré Hamry
Obec s rozšířenou působností: Frýdlant nad Ostravicí
Kraj: Moravskoslezský
Katastrální území: Staré Hamry 1
Název toku: **Ciroš** **ČHP: 2-03-01-0060**
IDVT: 10211373 **Druh prací:** projekční práce
Číslo majetku: není
Vymezení úseku, v němž budou prováděny práce, jež jsou předmětem PD a jeho délka:
od km 0,750 do km 1,650, tj. 950 m (nad prvním mostem přes Ciroš po most v ř.km 1650)

Popis stávajícího stavu:

Spodní pasáž toku od ústí do Černé Ostravice po lesní komunikaci Rozcestí Bílá-Bílý kříž se na toku nachází rašeliniště, kdy koryto vodního toku je zřetelné jen z části a rozlévá se do ramen a systémů uměle vytvořených tůní, které byly vybudovány pro posílení revitalizace přirozených rašelinišť. Prakticky od mostu v km 0,750 vede v souběhu s vodním tokem lesní odvozní cesta. Tato cesta je vybudována na opěrných zdech nad terénem, tyto zdi tvoří částečně levý i pravý břeh toku Ciroš. V současné době jsou tyto zdi tvořeny hned několika typy opevnění, které se nikdy neopravovaly jako celek, docházelo pouze k pomístním opravám. Části nejsou opevněny vůbec nebo jsou zde zdi v tak dezolátním stavu, že se nedá o stabilitě uvažovat. Jedná se ponejvíce o pozůstatky rozpadlých starých štětových dlažeb a zdíva na cementovou maltu, na kterých byla původní cesta před mnoha desítkami let vybudována. Koryto toku tvoří z velké části skalní výchozy, samotné koryto je charakteristické svým velkým spádem. V některých úsecích došlo k zahloubení koryta, k podemletí patek a vzniku kaveren. V dalších úsecích patky naprosto chybí, byly vyplaveny. Celý úsek působí značně nekompaktně a vzhledem k požadavku lesní správy na sanaci břehů pro možné využívání komunikace, je vhodné přikročit k celkové rekonstrukci. Na rozdíl od předcházejících toků jako Jatný a Řehucí, kde se také počítá s rozsáhlou rekonstrukcí opevnění břehů související s lesní cestou, je Ciroš drobnějším tokem kde koryto je zahloubeno a sevřeno cestou a protějším svahem do té míry, že nenabízí mnoho variant k rekonstrukci aniž by se nezúžilo koryto, což je jeden z požadavků CHKO.

Majetkoprávní vztahy (vlastnictví dotčených pozemků a staveb):

k.ú. Staré Hamry I

Lesní pozemek	výměra (m²)	vlastník
parc.č. 1787/79	221324	ČR, Lesy ČR, s.p, Přemyslova 1106/19, Nový Hradec Králové, 500 08 Hradec Králové
parc.č. 1787/89	165769	ČR, Lesy ČR, s.p, Přemyslova 1106/19, Nový Hradec Králové, 500 08 Hradec Králové
parc.č. 1787/93	5234	ČR, Lesy ČR, s.p, Přemyslova 1106/19, Nový Hradec Králové, 500 08 Hradec Králové
parc.č. 1787/94	785888	ČR, Lesy ČR, s.p, Přemyslova 1106/19, Nový Hradec Králové, 500 08 Hradec Králové
parc.č. 1787/94	785888	ČR, Lesy ČR, s.p, Přemyslova 1106/19, Nový Hradec Králové, 500 08 Hradec Králové
parc.č. 1787/77	273167	ČR, Lesy ČR, s.p, Přemyslova 1106/19, Nový Hradec Králové, 500 08 Hradec Králové
Ostatní plocha		
parc.č. 1787/74	9775	ČR, Lesy ČR, s.p, Přemyslova 1106/19, Nový Hradec Králové, 500 08 Hradec Králové

- základní informace o daném KÚ - digitalizace KN
- pozemky s právem hospodařit LČR - v dané lokalitě se nacházejí
- pozemky státu - lesní pozemek, ostatní plochy
- pozemky obce - do úpravy nezasahují.
- zatížení pozemků (exekuce, zástavy) - nejsou evidovány

Popis návrhu řešení

Cíl: V rámci návrhových opatření bude provedena úprava koryta vodního toku za účelem stabilizace především levého břehu a tím zajištěna ochrana přilehlé lesní cesty. Opevnění břehů bude prioritně situované do nárazových konkávních břehů a v místech kdy LC navazuje přímo na koryto vodního toku (předběžný rozsah úprav viz úseky v příložené situaci). Po geodetickém zaměření lokality bude v rámci vstupního výrobního výboru provedeno venkovní šetření za účasti správce toku, při kterém bude odsouhlasen celkový rozsah opevnění a typy konstrukcí. V maximální možné míře bude řešeno opevnění břehů kamennou rovnaninou ve sklonu min. 1:2 – 1:5, pro umístění konstrukce se počítá zejména se zvýšením nivelety dna toku, které je pomístně zahloubeno až po skalní výchozy, a to zejména příčnými prahy z balvanů ukládaných do podkovy proti proudu o výšce kamenů

min. 0,8 - 1m a tonáží nad 500 kg, případně balvanitým skluzem při větším převýšení. U příčných objektů bude posouzena nutnost zvětšení stabilizace např. prolitím betonem (do ½ až 1/3) případně kotvení do podloží s ohledem na výskyt skalního podloží. V nejnútnejším případě s ohledem na místní poměry řešeno konstrukcí rovnaniny v příkřejším sklonu jak 1:2 s případným prolitím betonem. V rámci úpravy se počítá s možností posunutí osy koryta vodního toku směrem do protějšího břehu bez zpevnění pro možnost uložení kamenné rovnaniny v co nejmírnějším sklonu pro lepší stabilitu konstrukce opevnění, případně bude zhodnocena pomístně možnost posunutí lesní cesty směrem do svahu od vodního toku. Tloušťka konstrukce rovnaniny bude min. 0,5m směrem do břehu, v patě větší.

V rámci návrhu bude jako minimální dodržena kapacita koryta, která je v současnosti v daném úseku nejnižší (kritický profil – postačí porovnání velikosti profilu bez výpočtů).

Návrhový parametr kapacity koryta bude následně projednán na výrobním výboru s objednatelem. Dle předběžného projednání s CHKO Beskydy nesmí úpravou dojít ke zúžení koryta oproti stávajícímu stavu.

Součástí projektu bude návrh „kompenzačních“ opatření (trdliště, „mrtvé dřevo v korytě, úkryty pro ryby, apod.)

Před zahájením realizace prací (ihned po slovení) budou v korytě instalovány zábrany proti zpětné migraci (opatření proti rekolonizaci). Toto opatření bude popsáno v technické zprávě a bude obsahem výkazu výměr a rozpočtu.

Na všechny výrobní výbory bude zhotovitelem pozván zástupce LS Frýdek-Místek a konečné odsouhlasení-vyjádření LS k projektové dokumentaci zajistí objednatel.

Stavba bude členěna na následující stavební objekty (dle situací v příloze):

- SO 01: Úprava koryta
- SO 02: Kácení dřevin

Podklady poskytnuté objednatelem:

- Na náklady objednatele bude proveden rozbor sedimentů. Dle výsledků rozboru bude s přebytečnými sedimenty a zeminami nakládáno. Protokoly rozboru sedimentů budou zhotoviteli předány k založení do dokladové části PD.
- Objednatel dále zajistí v součinnosti se zhotovitelem v průběhu zpracování PD následující doklady:
 - závazné stanovisko orgánu ochrany přírody (Správy CHKO) podle § 44 odst. 1. a § 45g zákona č. 114/1992 Sb., v účinném znění
 - koordinované stanovisko obce s rozšířenou působností
 - výjimka ze zákazů zvláště chráněných druhů rostlin a živočichů podle § 56 zákona č. 114/1992 Sb.,

- stanovisko rybářského hospodáře (ČRS)
- stanovisko lesní správy
- stanovisko vlastníků stavbou dotčených pozemků
- vyjádření obce
- vyjádření Povodí Odry, s.p.
- vyjádření o souladu navrhované stavby se záměry územního plánování
- vyjádření vlastníků lesů do 50 m, vyjádření OLH, souhlas se stavbou dle § 14 lesního zákona

Předpokládaný náklad na stavbu:

5 000 tis. Kč bez DPH.

Postup (fáze) zpracování PD a souvisejícího dílčího plnění:

- a) zajištění podkladů pro návrh technického řešení, návrh technického řešení (včetně přesného - maximálního rozsahu záborů pozemků), odsouhlasení koncepce s objednatelem
- b) zpracování dokumentace pro vydání společného povolení (SP) v podrobnostech DPS
- c) provádění autorského dozoru (AD) po dobu provádění stavby

Projektová dokumentace bude zpracována podle vyhlášky č. 503/2006 Sb. a č. 499/2006 Sb. (vyhláška o dokumentaci staveb – rozsah dokumentací v příl.č. 8) v účinném znění. Projektová činnost bude prováděna dle ustanovení § 159 stavebního zákona č. 183/2006 Sb. (projektová činnost ve výstavbě) v účinném znění. Projektová dokumentace bude zpracována v podrobnostech umožňujících zadání veřejné zakázky (dle zákona č. 134/2016 Sb. o veřejných zakázkách a vyhlášky č. 169/2016 Sb., kterou se stanoví rozsah dokumentace veřejné zakázky na stavební práce a rozsah soupisu stavebních prací, dodávek a služeb s výkazem výměr v účinných zněních).

Projektová dokumentace pro společné povolení v rozsahu pro realizaci stavby bude členěna dle přílohy č. 8 vyhlášky č. 499/2006 Sb. v účinném znění a bude zpracována minimálně v rozsahu pro provádění stavby.

Časový harmonogram zpracování a předání jednotlivých stupňů PD a souvisejících dílčích plnění: termíny do SOD

Projektová dokumentace – SP + DPS bude vyhotovena v 7 samostatných paré a 1 vyhotovení v digitální podobě na CD.

PD bude dále rozšířena o požadavky investora:

Požadované podklady:

- geodetické práce - výškopis (BPV) a polohopis (v souřadnicovém systému JTSK), vyhotovené geodetické podklady pro projektovou činnost budou předány objednateli v elektronické podobě (formáty dxf., dgn.), včetně seznamu všech pomocných měřických bodů, které budou použity pro účely projektování a mohou být využity při vytyčovací, kontrolních a dokumentačních činnostech, - **bude provedeno zaměření od ř.km 0,750 až po ř.km 1,650**
- do polohopisného a výškopisného měření bude vložena transformovaná katastrální mapa,
- katastrální mapa

Části PD – upřesnění požadavků (PD bude obsahovat části členěné na jednotlivé položky dle vyhlášky):

- technická zpráva, doplněná o technické specifikace,
- průvodní zpráva, včetně uvedení seznamu dotčených vlastníků pozemků a staveb (případně i jejich uživatelů), seznam stavbou dotčených pozemků s uvedením jejich záborů (trvalých i dočasných) a způsobu dotčení (využití),
- přehledná mapa povodí - základní vodohospodářská mapa 1: 50 000 s vyznačením povodí,
- podklady pro vytyčení stavby (v grafické a v elektronické podobě), zajištění pevných výškových bodů
- katastrální snímky,
- situace vložena do katastrální mapy
- situace kácení dřevin - dřeviny určené ke kácení budou v terénu vyznačeny a zakresleny do samostatné situace s uvedením jejich tabulkového výčtu dle náležitostí žádosti o povolení ke kácení,
- statické výpočty – v případě odsouhlaseného návrhu opěrné stěny
- podélný profil,
- vzorové příčné profily,
- příčné profily (se zákresem dotčených a sousedících nemovitostí a objektů, včetně jejich okótování),
- výkresy objektů,
- prováděcí výkresy podrobností,
- popis případně výkres pomocných a dočasných konstrukcí v případě potřeby na vyžádání objednatele - např. bednění, pažení, převádění vody, přístupy, ochrana dřevin apod.,
- zásady organizace výstavby, včetně situace se zákresem staveniště, zařízení staveniště, zajištění přístupů (pisemné souhlasy), informace o místu a způsobu uložení výkopku, družích odpadů a jejich likvidaci,
- technické charakteristiky, popisy a podmínky provádění stavebních prací, technologické postupy s odkazy na příslušné předpisy a normy
- výkaz výměr (u jednotlivých položek bude vždy uveden způsob a postup výpočtu a jejich popis) s odkazujícím popisem na příslušnou grafickou nebo textovou část projektové dokumentace,

- soupis stavebních prací, dodávek a služeb s výkazem výměr (slepý rozpočet), včetně položek vedlejších a ostatních nákladů investora vyplývajících ze zpracování projektové dokumentace a požadavků objednatele, soupis prací bude vypracován v cenové soustavě ÚRS, v případě potřeby použití položek neobsažených v cenové soustavě bude součástí výkazu výměr objednatelům odsouhlasená individuální kalkulace a rozbor takovýchto položek, elektronická podoba soupisu prací bude splňovat požadavky pro zadávání veřejné zakázky, elektronická podoba soupisu bude zpracována v otevřeném formátu XLSX,
- dílčí a souhrnné rozpočty (kontrolní rozpočet) bude obsažen v paré č. 1 a 2 projektové dokumentace, v cenové soustavě ÚRS a v cenové úrovni platné k termínu odevzdání prací, bude-li zhotovitel v prodlení s řádným dokončením díla a jeho předáním objednateli, předá objednateli řádně dokončené dílo v podobě s položkovým rozpočtem vypracovaným v cenové soustavě ÚRS platné ke dni předání řádně dokončeného díla objednateli,
- technické charakteristiky, popisy a podmínky provádění stavebních prací, technologické postupy s odkazy na příslušné předpisy a normy,
- fotodokumentace
- plán bezpečnosti a ochrany zdraví při práci na staveništi vypracovaný koordinátorem BOZP. Plán BOZP musí splňovat jak všeobecné zásady, tak i specifické – vyplývající z projekčního návrhu a technologie výstavby
 - podklady pro vytyčení stavby – vytyčovací schéma (v grafické i elektronické formě),
 - zajištění pevných výškových bodů, včetně jejich fotodokumentace a podrobného popisu,
 - návrh harmonogramu prací,

Požadovaný obsah dokladové části:

- zápisy z výrobních výborů a jednání
- vyjádření správců a vlastníků inženýrských sítí,
- stanoviska orgánů státní správy a dotčených organizací – dodané objednatelem
- vypracování souhrnu podmínek stanovených pro umístění, povolení a provádění stavby, včetně uvedení způsobu jejich vypořádání,

Pozn.: Zhotovitelem budou objednateli poskytnuty potřebné kompletní podklady k bezproblémovému podání žádostí o tato stanoviska a vyjádření (zejména velkoformátové výkresy, zábory pozemků ...).

Ostatní požadavky:

- štítek na deskách projektu bude kromě ostatních údajů obsahovat ČHP dotčeného toku, IDVT a ř. km stavby (dle CEVT),

- součástí PD bude posouzení plnění povinností zadavatele stavby podle zákona č. 309/2006 Sb., v účinném znění, zda je stavbu možné realizovat 1 zhotovitelem (např. jedná se o jednoduchou stavbu s nízkou náročností na koordinaci, neobsahující žádná technologická zařízení apod.) a zda bude stavba svým rozsahem podléhat povinnosti doručení oznámení o zahájení prací oblastnímu inspektorátu práce (celkový plánovaný objem prací a činností během realizace díla přesáhne 500 pracovních dnů v přepočtu na jednu fyzickou osobu) – tedy zda je nutné určit koordinátora bezpečnosti a ochrany zdraví při práci ve fázi přípravy díla,
- způsob použití, využití a likvidace sedimentů a výkopků v souladu se zákonem č. 185/2001 Sb. o odpadech, případně způsob nakládání s odpady (vybouraný materiál, sediment, pařezy, přebytečná a jinak nevyužitelná zemina apod.) - bude vyřešeno v rámci projektové dokumentace a to včetně zajištění splnění všech legislativních podmínek s tím spjatých (zákon o odpadech, vyhláška č. 294/2005 Sb. a 383/2001 Sb., zákon o hnojivech, zákon o ochraně ZPF a vyhláška o používání sedimentů na zemědělské půdě a další obecně závazné právní předpisy, v účinných zněních) – ve spolupráci (součinnosti) s investorem bude preferováno - vybráno ekonomicky a ekologicky nejvhodnější řešení. Návrh využití či uložení odpadu zhotovitel projedná s vlastníky a nájemci dotčených pozemků (včetně přístupů apod.), zajistí jejich vyjádření (souhlasy) včetně podmínek uzavření smlouvy pro takové využití (uložení); výsledky tohoto projednání sdělí objednateli a zároveň mu předá vyjádření s návrhem smlouvy, předem objednatelům odsouhlaseným, podepsaným vlastníkem (případně i nájemcem),
- součástí PD bude návrh plánu kontrolních prohlídek stavby ve vazbě na podstatné fáze provádění stavby – plán kontrolních prohlídek stavby,
- projekt bude členěn na stavební objekty dle požadavku investora a podle charakteru finančních prostředků (provozní/investiční), všechny stavební objekty budou zatříděny do druhu a oboru stavebnictví dle klasifikace stavebních objektů
- zhotovitel projedná návrh technického řešení stavby na výrobních výborech, které svolá v průběhu zpracování projektové dokumentace za účasti objednatelů a dalších zúčastněných stran dotčených

Konání výrobních výborů bude provedeno min. v těchto fázích :

1. vstupní výrobní výbor před zahájením projektování v terénu
2. odsouhlasení koncepce řešení - materiály, typy konstrukcí, apod.
3. závěrečný výrobní výbor se bude konat k odsouhlasení návrhu rozpočtu, technického řešení, návrhu technických zpráv, ověří se, jak byly zohledněny připomínky a stanoviska dotčených účastníků řízení. Na tomto výrobním výboru bude předložena vytištěná pracovní verze PD.

Nejpozději na posledním výr. výboru komise posoudí dokumentaci z hlediska reálnosti, věcné správnosti, úplnosti, kvality, a to včetně projednání rozpočtu stavby.

V termínu 7 dní před konáním posledního výrobního výboru projektant zašle elektronicky návrh PD členům výr. výboru.

Poslední výrobní výbor se bude konat dle harmonogramu

- zhotovitelem vypracované zápisy z výrobních výborů budou součástí dokladové části projektové dokumentace, návrh technického řešení předkládaný dotčeným osobám bude předem projednán s objednatelem, projektant provede odborný výklad v dokumentační komisi objednatele (1x při zpracování SP + DPS) a poskytne dokumentační komisi potřebné podklady (např. fotodokumentace, textová část a výkresy v elektronické podobě – formát pdf.),
- zhotovitel předloží objednateli pro účely dokumentační komise, konané před odevzdáním díla, jedno paré projektové dokumentace v tištěné podobě a její elektronickou podobu, a to dle harmonogramu. Pokud objednatel zjistí chyby v projektové dokumentaci, předá je projektantovi týden před konáním DK a projektant připomínky dopracuje do termínu konání DK.
- PD bude předána i v elektronické podobě (formát pdf., editovatelné – formát docx. xlsx. dwg. dgn.),
- originály všech dokladů budou součástí paré č. 1 projektové dokumentace,
- po protokolárním předání a převzetí díla bez nedostatků v požadovaném počtu paré je možno vystavit konečnou fakturu,
- zhotovitel souhlasí s rozmnožováním díla pro potřeby zajištění přípravy stavby a pro zadání a realizaci stavby, zhotoviteli budou předány kopie doposud získaných vyjádření a stanovisek dotčených orgánů státní správy, organizací, obce a vlastníků sousedních pozemků,
- součástí zadání je i provádění autorského dozoru, který bude prováděn formou kontrolní činnosti projektanta na stavbě – účasti autorizované osoby na stavbě dle potřeb objednatele (zpravidla při kontrolních dnech, kontrolních prohlídkách stavby, při předání a převzetí zhotovené stavby apod.), v rámci výkonu autorského dozoru bude zhotovitel kontrolovat soulad prováděné stavby s jím zhotovenou ověřenou (schválenou) projektovou dokumentací, se stavebním povolením (územním rozhodnutím), jakož i s dalšími právními akty a vyjádřeními, které jsou pro realizaci stavby závazné, předpokládaný rozsah autorského dozoru na stavbě ve dnech (dle zadávací dokumentace) zadavatel stanovil pouze pro účely hodnocení nabídkové ceny, přičemž skutečný rozsah prací bude závislý na jeho konkrétních potřebách,

Minimální požadavky na provádění autorského dozoru:

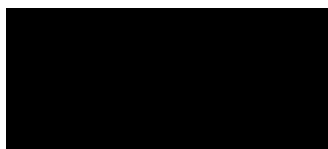
- a) Autorský dozor bude zhotovitel projektové dokumentace vykonávat formou občasného autorského dozoru.
- b) Výkon autorského dozoru v průběhu realizace výstavby výše uvedené akce bude prováděn na základě výzvy objednatele v tomto rozsahu:
 - poskytování vysvětlení potřebných k vypracování dodavatelské dokumentace
 - kontrola dodržení projektu s poskytováním vysvětlení potřebných pro plynulost výstavby
 - posuzování návrhů na změny a odchylky z pohledu dodržení technicko-ekonomických parametrů stavby, dodržení lhůt výstavby, příp. dalších údajů a ukazatelů (zhotovitel posoudí návrhy na změny a odchylky od projektu nejdéle do 7 dnů od vyjádření požadavku).
 - sledování postupu výstavby z technického hlediska a z hlediska časového plánu výstavby

- účast na kontrolních dnech stavby
- účast při jednáních s orgány ochrany přírody, příp. dalšími orgány státní správy či dalšími účastníky řízení
- účast na předání stavby objednateli

Tím není dotčena kontrola zhotovitele na stavbě z vlastního podnětu. V tomto případě mu však nepřísluší odměna dle smlouvy o dílo, nebude-li takováto kontrola předem odsouhlasena objednatelem.

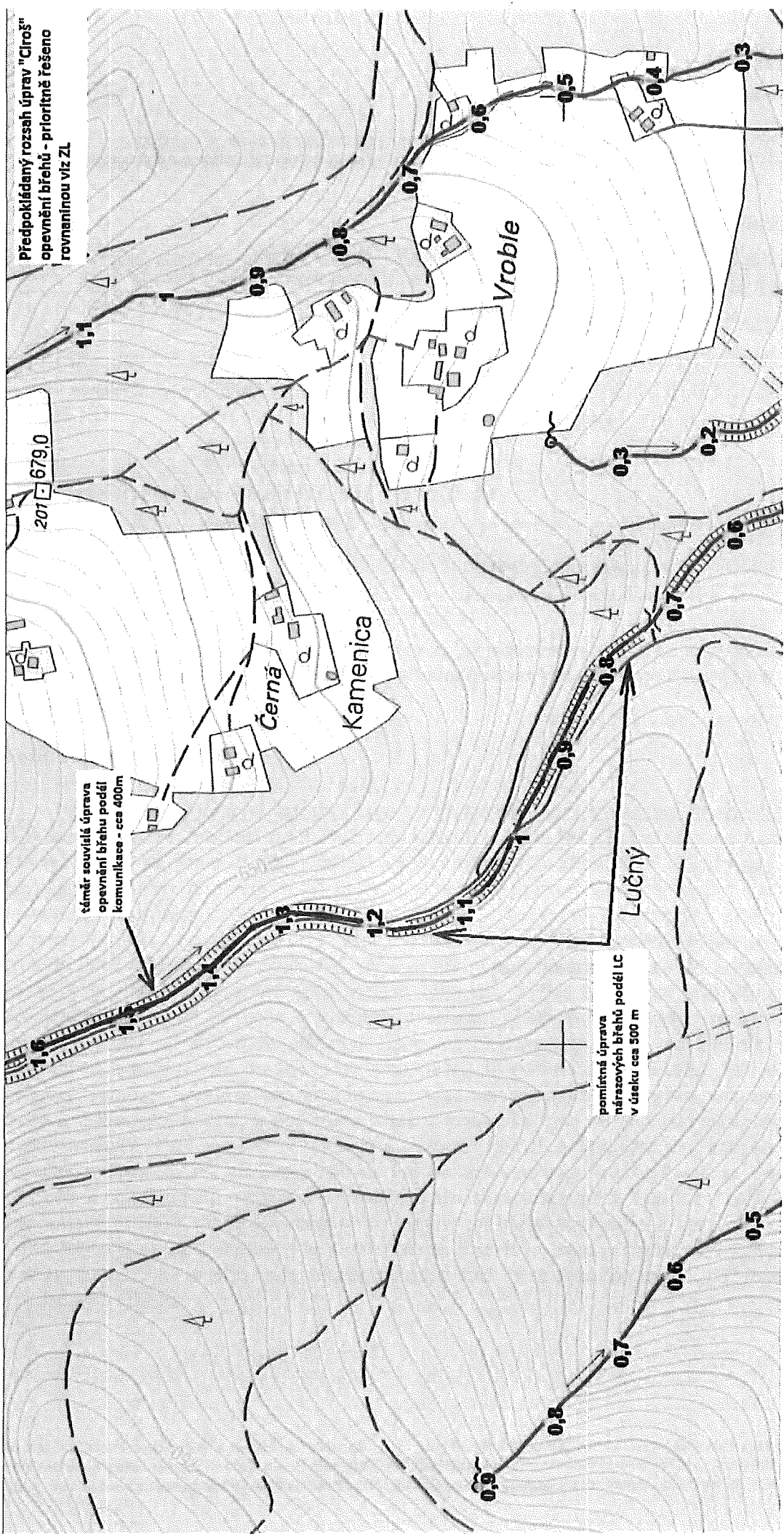
Přílohy:

Přehledná mapa povodí s vyznačením řešeného úseku VT

Zpracoval: Schválil: Zhotovitel: Ing. Miroslav Kahánek
vedoucí ST – oblast povodí OdryDne: 26. 2. 2010
Lesy České republiky, s.p. [01]
Hradec Králové

Dne: 1. 9. 2010





Předpokládaný rozsah úprav "Ciroš" opevnění břehů - prioritně řešeno rovnání nou viz ZL

téměř souvislá úprava opevnění břehů podél komunikace - cca 400m

pomítnutá úprava nárazových břehů podél LC v úseku cca 500 m

201 679,0

Černá
Kamenica

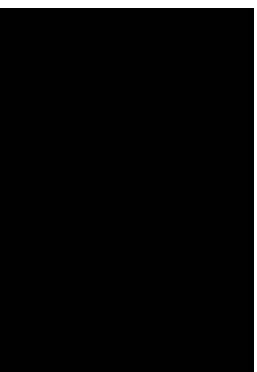
Vroble

Lučný

Jatný PD+AD

Nabídkový rozpočet

Položka	počet MJ	cena za MJ	cena bez DPH	DPH	cena s DPH
1 Geodetické práce	1	12 000	12 000	2 520	14 520
2 Plán bezpečnosti a ochrany zdraví při práci na staveništi bude zpracován koordinátorem dle přílohy č. 6 nařízení vlády č. 591/2006 Sb.	1	2 000	2 000	420	2 420
3 Projektční práce	1	80 000	80 000	16 800	96 800
4 Inženýrská činnost	1	40 000	40 000	8 400	48 400
5 Výkon autorského dozoru (výkon AD se předpokládá v rozsahu 5 dnů, více návrh SOD, nabídková cena AD = 5 dnů x sazba v Kč za 1 účast na stavbě pro výkon autorského dozoru)	5	5 000	25 000	5 250	30 250
Cena celkem za PD (položky 1-4)			134 000	28 140	162 140
Cena celkem za PD+AD (položky 1-5)			159 000	33 390	192 390



Řehucí PD+AD

Nabídkový rozpočet

Položka	počet MJ	cena za MJ	cena bez DPH	DPH	cena s DPH
1 Geodetické práce	1	22 000	22 000	4 620	26 620
2 Plán bezpečnosti a ochrany zdraví při práci na staveništi bude zpracován koordinátorem dle přílohy č. 6 nařízení vlády č. 591/2006 Sb.	1	2 000	2 000	420	2 420
3 Projektční práce	1	110 000	110 000	23 100	133 100
4 Inženýrská činnost	1	40 000	40 000	8 400	48 400
5 Výkon autorského dozoru (výkon AD se předpokládá v rozsahu 5 dnů, více návrh SOD, nabídková cena AD = 5 dnů x sazba v Kč za 1 účast na stavbě pro výkon autorského dozoru)	5	5 000	25 000	5 250	30 250
Cena celkem za PD (položky 1-4)			174 000	36 540	210 540
Cena celkem za PD+AD (položky 1-5)			199 000	41 790	240 790



Ciroš PD+AD

Nabídkový rozpočet

Položka	počet MJ	cena za MJ	cena bez DPH	DPH	cena s DPH
1 Geodetické práce	1	22 000	22 000	4 620	26 620
2 Plán bezpečnosti a ochrany zdraví při práci na staveništi bude zpracován koordinátorem dle přílohy č. 6 nařízení vlády č. 591/2006 Sb.	1	2 000	2 000	420	2 420
3 Projekční práce	1	110 000	110 000	23 100	133 100
4 Inženýrská činnost	1	40 000	40 000	8 400	48 400
Výkon autorského dozoru (výkon AD se předpokládá v rozsahu 5 dnů, více návrh SOD, 5 nabídková cena AD = 5 dnů x sazba v Kč za 1 účast na stavbě pro výkon autorského dozoru)	5	5 000	25 000	5 250	30 250
Cena celkem za PD (položky 1-4)			174 000	36 540	210 540
Cena celkem za PD+AD (položky 1-5)			199 000	41 790	240 790

