



Smlouva o dílo

Č. j. KRPK-96597-37/ČJ-2019-1900VZ

Česká republika - Krajské ředitelství policie Karlovarského kraje

Zastoupeným:

Sídlo:

IČO:

DIČ:

Bankovní ústav:

Číslo účtu:

Kontaktní adresa:

Kontaktní osoba:

E-mail:

Telefon:

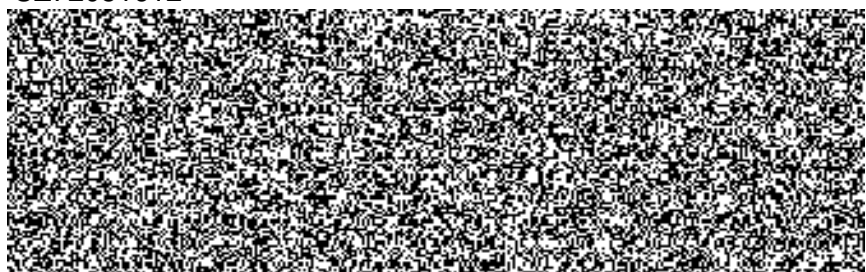
Datová schránka:



Závodní 386/100, 360 06 Karlovy Vary - Dvory

72051612

CZ72051612



jako „objednatel“

a

Společnost:

Sídlo:

Zastoupená:

IČO:

DIČ:

ID datové schránky:

Bankovní spojení:

Číslo účtu:

Telefon:

E-mail:

BAUPOINT s.r.o.

Praha 10 – Záběhlice, Velenovského 3251/1, PSČ 106 00



290 77 516

CZ29077516



Zapsán v obchodním rejstříku, vedeným u Městského soudu v Praze oddíl C vložka 187999

Je plátcem DPH.

jako „zhotovitel“

uzavírají dle ustanovení § 2586 a násl. zákona č. 89/2012 Sb., občanského zákoníku,
tuto



S M L O U V U O D Í L O

I.

Předmět díla

1. Předmětem díla jsou stavební práce na projekt spolufinancovaný z Evropského Fondu soudržnosti Operačního programu Životní prostředí a programu Nová zelená úsporám - Budovy veřejného sektoru s názvem:

„UV955/2016 Krajské ředitelství policie Karlovarského kraje - OPŽP - zateplení - budova Obvodního oddělení policie Sokolov – město“, č. CZ.05.5.18/0.0/0.0/18_100/0009034“
(dále jen projekt)

2. Předmět díla a objem prací předmětu díla je blíže specifikován:
 - dokumentací pro provedení stavby Obvodní oddělení policie Sokolov – město – snížení energetické náročnosti budovy, zodpovědný projektant   datum vypracování 11/2018 (příloha č. 1)
 - položkovým rozpočtem stavby z akceptované nabídky zhotovitele (příloha č. 2)
3. Předmětem díla jsou dále práce a dodávky, které nejsou uvedeny v projektové dokumentaci, výkazu výměr či v položkových rozpočtech, ale u kterých zhotovitel měl či mohl předpokládat, že jejich provedení bude třeba k řádnému a kvalitnímu dokončení díla dané povahy, a to zejména s přihlédnutím ke svým odborným znalostem, dosavadním zkušenostem a ke standardní praxi při realizaci děl obdobného charakteru.
4. Realizace stavby bude provedena v souladu se stavebním povolením a všemi podmínkami stanovisek, vyjádření a rozhodnutí dotčených orgánů a organizací (příloha č. 3)
5. Speciální požadavky:
 - stavební práce budou probíhat za provozu objektu. Provádění stavebních prací nesmí omezit výkon služby policie v tomto objektu
 - zakrytí nábytku a zařízení v interiéru objektů v případě zvýšené prašnosti v jednotlivých místnostech
6. Zhotovitel je povinen v rámci předmětu díla provést veškeré práce, služby, dodávky a výkony, kterých je třeba trvale nebo dočasně k zahájení, provedení, dokončení a předání díla a jeho uvedení do řádného provozu. Součástí dodávky je rovněž dokumentace skutečného provedení stavby, zajištění zařízení staveniště, případných skládek, úhrada provozu zařízení staveniště vč. vyklizení a uvedení ploch do původního stavu, obstarání a zajištění potřebných rozhodnutí, poplatků, záborů pozemků, dopravních opatření nutných k zajištění stavby, zajištění a předání všech potřebných dokladů, revizí, osvědčení, atestů, apod., a to nejpozději ke dni předání díla.
7. Dílo bude zhotovitelem provedeno v souladu s předanými podklady, právními a technickými požadavky platnými v době podpisu smlouvy.

II. Místo a doba plnění

1. Místem plnění předmětu díla je nemovitost objednatele: Hornická 2198, 356 01 Sokolov.
2. Smluvní strany se dohodly na následujících základních lhůtách:
 - a. **Termín předání staveniště k zahájení díla:** nejpozději do 10 kalendářních dnů ode dne, kdy objednatel písemně či formou datové zprávy oznámí zhotoviteli, že ze strany příslušných orgánů uvedených v článku II., odst. 4. došlo k přidělení finančních prostředků na realizaci díla.
 - b. **Termín kompletního dokončení díla:** nejpozději do 3 kalendářních měsíců ode dne zahájení díla. Jde o den, kdy dojde k předání a převzetí díla bez vad a nedodělků.
 - c. **Termín vyklizení staveniště:** do 10 pracovních dnů od podpisu zápisu o převzetí díla.
3. Termín předpokládaného zahájení a dokončení díla: 4. 5. 2020 – 4. 8. 2020.
4. Skutečný termín zahájení díla může být odlišný od předpokládaného termínu zahájení díla a časově závisí na datu vydání právního aktu Stanovení výdajů na financování akce organizační složky státu Ministerstvem vnitra ČR (dále jen „právního aktu“). Objednatel nepředá staveniště zhotoviteli k zahájení díla dříve, než bude vydán tento právní akt, který zajišťuje finanční krytí akce. Objednatel je povinen bez zbytečného odkladu prokazatelně zaslat zhotoviteli informaci o vydání právního aktu.
5. Práce prováděné uvnitř objektu budou prováděny v pracovních dnech v časovém rozmezí od 7:30 do 15:00 hodin, venkovní práce pak mohou být po schválení objednatelem prováděny i mimo toto časové rozmezí.

III. Cena díla

1. V souladu s ustanoveními zákona č. 526/1990 Sb., o cenách, a ustanoveními § 2620 a násl. zákona č. 89/2012 Sb., občanského zákoníku se smluvní strany dohodly na následující ceně díla:

Cena bez DPH: 4.745.272,77 Kč

DPH 21%: 996.507,28 Kč

Cena včetně DPH: 5.741.780,05 Kč

slovy: pětmilionůsedmsetčtyřicetjednatisícšedmsetosmdesátkorunčeských 05/100

2. Cena díla byla stanovena na základě úplného a závazného položkového rozpočtu zpracovaného zhotovitelem, a je považována za cenu nejvýše přípustnou. Její navýšení je možné pouze za podmínek výslovně uvedených v této smlouvě.
3. V ceně za provedení díla vymezeného v článku I. této smlouvy jsou zahrnuty veškeré náklady zhotovitele, které při plnění svého závazku dle této smlouvy, nebo v souvislosti s ní, vynaloží, a to nejen náklady, které jsou uvedeny ve výchozích dokumentech poskytnutých objednatelem (viz čl. I. odst. 2), popř. z nich vyplývají, ale i náklady, které v těchto dokumentech výslovně uvedeny nejsou, popř. z nich zjevně nevyplývají, ale jejichž vynaložení musí zhotovitel s ohledem na svoji odbornost a předmět činnosti předpokládat, a to zejména s přihlédnutím ke svým dosavadním zkušenostem a ke standardní praxi při realizaci děl obdobného charakteru (viz čl. I. odst. 3 a 6).

4. Úplný a závazný položkový rozpočet zpracovaný zhotovitelem tvoří nedílnou součást této smlouvy. Zhotovitel podpisem této smlouvy taktéž výslovně stvrzuje, že ze strany objednatele mu byla s dostatečným předstihem poskytnuta veškerá potřebná součinnost (zejm. umožnění důkladné prohlídky místa díla) a zároveň poskytnuty i veškeré podklady nutné pro zpracování těchto položkových rozpočtů. Zhotovitel dále s ohledem na svoji odbornost, předmět činnosti a dosavadní zkušenosti zároveň stvrzuje, že tyto doklady (zejm. projektovou dokumentaci) porovnal a vyhodnotil jako vzájemně korespondující, bezchybné a zcela dostatečné jak pro zpracování úplného a závazného položkového rozpočtu, tak i následné provedení díla.
5. Smluvní strany se dohodly, že změna sjednané ceny díla je možná pouze na základě oboustranně podepsaných změnových listů (příloha č. 4) a následně uzavřeného dodatku k této smlouvě, a to výlučně v případě splnění některé ze tří podmínek:
 - a) objednatel bude požadovat a odsouhlasí provedení dalších prací, které nejsou předmětem díla (viz čl. XI. odst. 3),
 - b) objednatel nebude požadovat provedení některých prací, které jsou předmětem díla (viz čl. XI. odst. 3),
 - c) v průběhu realizace prací dojde ke změně zákonné sazby DPH
6. Smluvní strany se dohodly, že v případě nutnosti provedení dalších prací, které nejsou předmětem díla, bude při jejich ocenění vycházeno analogicky z jednotkových cen obsažených v položkovém rozpočtu. Nebude-li možné takto postupovat, budou tyto další práce oceněny cenou, která bude nižší nebo rovná cenám příslušných položek dle ceníku ÚRS Praha, a.s.

IV.

Platební podmínky

1. Faktura musí být vystavena na objednatele Česká republika - Krajské ředitelství policie Karlovarského kraje, Závodní 386/100, 360 06 Karlovy Vary, musí obsahovat č. j. smlouvy o dílo, název a číslo projektu:
„UV955/2016 Krajské ředitelství policie Karlovarského kraje - OPŽP - zateplení - budova Obvodního oddělení policie Sokolov - město“, č. projektu CZ.05.5.18/0.0/0.0/18_100/0009034
a všechny údaje uvedené v § 29 zákona č. 235/2004 Sb., o dani z přidané hodnoty, ve znění pozdějších předpisů, a údaje uvedené v § 435 OZ a § 7 zákona č. 90/2012 Sb., o obchodních korporacích.
2. Splatnost faktury (daňového dokladu) je 30 dnů od data jejího prokazatelného doručení na adresu: Česká republika – Krajské ředitelství policie Karlovarského kraje, Závodní 386/100, 360 06 Karlovy Vary, IČ 72051612, datová schránka: upshp5u, (v případě elektronických faktur e-mail: krpk.faktura@pcr.cz), s výjimkou případu, kdy faktura doručená v termínu od 15. 12. daného roku do 31. 1. následujícího roku je splatná ve lhůtě 60 dnů od data jejího prokazatelného doručení příkazci.
3. Faktura bude zhotovitelem vystavena pouze za skutečně provedené práce dle objednatelem schváleného soupisu provedených prací a dodávek (krycí list). Tento krycí list je součástí faktury a bez něj je faktura neúplná.
4. Právo fakturace za realizaci stavby vzniká zhotoviteli po převzetí díla (čl. VII.). Faktura bude vystavena zhotovitelem po vzniku práva fakturovat a do 5 pracovních dnů ji doručí objednateli.
5. Faktura musí být zaslaná ve trojím vyhotovení.
6. Způsob úhrady faktury - převodním příkazem.
7. Faktura se považuje za proplacenou okamžikem odepsání fakturované částky z účtu objednatele ve prospěch účtu zhotovitele.

8. Nebude-li faktura obsahovat předem odsouhlasený krycí list, nebude-li splňovat veškeré náležitosti dle tohoto článku, nebude-li ve trojím vyhotovení, případně bude-li obsahovat nesprávné cenové údaje či jiný rozpor s touto smlouvou, je objednatel oprávněn jí do data splatnosti vrátit zhotoviteli, aniž by se tímto postupem dostal do prodlení s její splatností. Konkrétní důvody je objednatel povinen uvést zároveň s vrácením faktury. V takovém případě je zhotovitel povinen vystavit novou bezchybnou fakturu s novým termínem splatnosti.
9. Jakákoliv záloha se nepřipouští.

V.

Povinnosti zhotovitele

1. Zhotovitel se zavazuje svým jménem a na svoji odpovědnost provést celé dílo řádně a v termínech dle této smlouvy. Zhotovitel je povinen při realizaci díla dodržovat platné zákony a další obecně závazné předpisy a rozhodnutí, které se týkají jeho činnosti a prováděného díla. Dále je zhotovitel povinen provádět dílo dle platných (tj. závazných i nezávazných) technických norem. Případný postup, který neodpovídá nezávazným normám, je zhotovitel povinen konzultovat s osobou vykonávající technický dozor stavebníka (dále také jen TDS) a zástupcem objednatele a je oprávněn jej provést pouze s písemným souhlasem zástupce objednatele (viz čl. XIII odst. 2). Zhotovitel musí dále přiměřeně dodržovat povinnosti vyplývající z Pravidel pro žadatele a příjemce podpory v Operačním programu Životní prostředí pro období 2014-2020, a to zejména tak, aby svým jednáním podstatně neztížil či neznemožnil objednateli čerpání finančních prostředků z tohoto operačního programu.
2. Zhotovitel je povinen řídit se při zhotovení díla projektovou dokumentací, s přihlédnutím k jejím případným schváleným změnám či požadavkům objednatele. Zhotovitel je povinen spolupracovat s určeným koordinátorem BOZP a TDS. Zhotovitel se zároveň zavazuje organizovat práce takovým způsobem, aby byly minimalizovány zásahy do provozu objektu.
3. Zhotovitel se zavazuje používat suroviny, materiály a výrobky, které nejsou škodlivé a jsou schváleny nebo certifikovány, a předkládat průběžně objednateli příslušné atesty a certifikáty v českém jazyce, a to vždy nejpozději před zabudováním takových surovin, materiálů či výrobků.
4. Pokud v důsledku porušení platných právních předpisů či rozhodnutí vznikne objednateli (popř. jiné osobě) jakákoliv škoda, zavazuje se zhotovitel uhradit objednateli (popř. jiné osobě) veškeré náklady vzniklé v souvislosti s touto škodou, a to včetně refundace případných pokut či jiných sankcí uložených orgány veřejné správy. Zhotovitel na sebe zároveň přejímá zodpovědnost a ručení za škody způsobené všemi osobami zúčastněnými na provádění díla (poddodavatelé).
5. **Zhotovitel se zavazuje nejpozději 7 dní před předáním staveniště dodat objednateli pověření stavbyvedoucího** odpovědného za provádění díla a další doklady dle zákona č. 183/2006 Sb., nutné pro vydání štítku "Stavba povolena" od příslušného stavebního úřadu. V případě změny osoby stavbyvedoucího se zhotovitel zavazuje ihned tuto změnu oznámit zápisem do stavebního deníku a neprodleně dodat objednateli pověření nového stavbyvedoucího.
6. Při předání a převzetí staveniště, tj. v den zahájení díla, předloží zhotovitel objednateli jmenný seznam všech pracovníků, včetně pracovníků poddodavatelů (pokud jsou zhotoviteli známi), kteří budou vstupovat do areálu Policie ČR. (jméno, příjmení, firma, číslo občanského průkazu). V případě pracovníků poddodavatelů, kteří se následně zapojí do plnění veřejné zakázky, předloží zhotovitel objednateli jmenný seznam těchto pracovníků poddodavatelů a to před zahájením plnění veřejné zakázky tímto poddodavatelem či splní tuto povinnost uvedením těchto údajů do stavebního deníku podle jiného právního předpisu (§157 zákona č. 183/2006 Sb. – stavební zákon).

7. **Při protokolárním převzetí staveniště je zhotovitel povinen předat objednateli časový harmonogram stavebních prací, kde bude stanoven skutečný termín zahájení díla a skutečný termín dokončení díla.**
8. Zhotovitel poskytne koordinátorovi BOZP před zahájením prací veškeré relevantní informace a doklady nutné pro vytvoření Plánu BOZP dle zákona č. 309/2006 Sb. Podklady bude zhotovitel v případě nutnosti aktualizovat během provádění stavebních prací podle skutečného stavu.
9. Zhotovitel na své náklady zajistí a provede všechna opatření organizačního a stavebně technického charakteru, nutná k řádnému provádění a dokončení díla, zejm. obstará/dodá potřebné zboží, materiály a zařízení, zajistí jejich dopravu, nakládku, vykládku a skladování na místě stavby ve vhodném, tuzemským zvyklostem odpovídajícím balení, zřídí a odstraní zařízení staveniště, vytyčení staveniště, informační tabule a potřebné zařizovací předměty (mobilní toalety apod.) včetně montáže atp.
10. Zhotovitel dále na své náklady zajistí a provede veškeré práce, dodávky a opatření související s bezpečnostními opatřeními na ochranu lidí a majetku; zejména zajistí bezpečnost a ochranu zdraví při práci v souladu s platnými právními předpisy, především zákonem č. 262/2006 Sb., zákoníkem práce, a zákonem č. 309/2006 Sb., kterým se upravují další požadavky bezpečnosti a ochrany zdraví při práci v pracovněprávních vztazích.
11. Zhotovitel je povinen umožnit objednateli provádění kontrolní prohlídky rozestavěné stavby dle § 133 a násl. zákona č. 183/2006 Sb. a zajistit účast stavbyvedoucího na těchto prohlídkách. Zhotovitel současně akceptuje právo objednavatele na vizuální kontrolu provádění díla vždy na stanoveném stupni jeho provedení dle § 2626 zákona č. 89/2012 Sb. a zavazuje se umožnit tuto kontrolu v následujících stupních:
 - a) po provedení instalace tepelné izolace před provedením armovací stěrky s výztužnou síťovinou
 - b) před položením střešní krytinyZhotovitel se dále zavazuje provádět průběžnou fotodokumentaci všech zakrytých konstrukcí.
12. Zhotovitel při provádění díla v maximální možné míře zajistí ochranu životního prostředí dle platných právních předpisů. Odvozy odpadů a obalů a jejich likvidace budou prováděny zhotovitelem na jeho náklady, a to v souladu se zákonem č. 185/2001 Sb., o odpadech, a prováděcími předpisy; v případě výslovného požadavku objednatele je zhotovitel povinen doložit doklad o jejich likvidaci v souladu se zákonem č. 185/2001 Sb. při převjímacím řízení. Kovový odpad použitelný jako druhotná surovina zůstává majetkem objednatele a zhotovitel je povinen tento odpad soustředit na vymezeném místě v areálu objednatele v rozdělení dle jednotlivých druhů. Odvoz takového odpadu z místa plnění je možný jen tehdy, když k jeho odvozu prokazatelně udělí souhlas kontaktní osoba objednatele (viz čl. XIII. odst. 2).
13. Zhotovitel provede stavební deník minimálně v rozsahu dle zákona č. 183/2006 Sb., v platném znění, způsobem stanoveným vyhláškou č. 499/2006 Sb., zejm. přílohou č. 16 této vyhlášky, a předá jeho originál objednateli při předání a převzetí díla. Zhotovitel zajistí, aby byl stavební deník fyzicky uložen na staveništi po celou dobu od zahájení prací až do předání díla, popř. odstranění případných vad a nedodělků.
14. Zhotovitel je povinen uzavřít pojištění odpovědnosti za škodu způsobenou objednateli či třetí osobě činností zhotovitele v souvislosti s prováděním díla, a to v rozsahu odpovídajícím nejméně částce 5.741.780,05 Kč. Doklad o uzavřeném pojištění předloží zhotovitel objednateli nejpozději při předání staveniště.

15. Zhotovitel před předáním díla na své náklady provede veškeré předepsané zkoušky díla včetně vystavení dokladů o jejich provedení a zajistí provedení revizí a vypracování revizních zpráv dle příslušných právních předpisů a norem ČSN. Nejpozději při převzetí díla objednatelem předá zhotovitel objednateli veškeré záruční listy a návody k obsluze k instalovaným strojům a zařízením, a to v českém jazyce.
16. Zhotovitel zajistí staveniště takovým způsobem, aby činnost a její důsledky na provoz ostatních částí objektu a jeho okolí byly maximálním způsobem eliminovány (hluk, prach, pohyb osob apod.). Objednatel si vyhraduje posoudit efektivnost takto přijatých opatření vč. uložení opatření k nápravě zhotoviteli. V případě vnitřních prací vyžadujících omezení provozu v jednotlivých místnostech, musí zhotovitel písemně oznámit objednateli jejich konání minimálně 10 dní předem.
17. Zhotovitel před předáním hotového díla na své náklady zajistí úklid staveniště.
18. Dokumentace skutečného provedení stavby bude zadavateli předána ve dvou vyhotoveních v tištěné formě a 1x v elektronické podobě na CD nebo flash discu v souladu se zákonem č. 183/2006 Sb. a prováděcími předpisy. Zhotovitel je povinen do projektu zakreslovat všechny změny na stavbě, k nimž došlo v průběhu zhotovení díla. U výkresu obsahujícího změnu oproti projektu bude uveden i odkaz na doklad, ze kterého bude vyplývat souhlasné stanovisko osoby vykonávající TDS, autorský dohled a zástupce objednatele s těmito změnami. Ty části projektové dokumentace, u kterých nedošlo k žádným změnám, budou označeny „beze změn“. Každý výkres projektu bude opatřen jménem, příjmením a podpisem odpovědné osoby zhotovitele a otiskem originálu razítka zhotovitele. Takto označenou a zhotovitelem potvrzenou projektovou dokumentaci skutečného provedení stavby předá zhotovitel objednateli nejpozději při předání a převzetí díla.
19. Zhotovitel je povinen archivovat originální vyhotovení smlouvy včetně jejích dodatků, originály účetních dokladů a veškerou další dokumentaci související s realizací projektů po dobu 10 let od jejich vzniku, minimálně však do roku 2030. Po tuto dobu je zhotovitel povinen umožnit osobám oprávněným k výkonu kontroly projektů provést kontrolu dokladů souvisejících s plněním této smlouvy.
20. Zhotovitel je povinen ve smyslu příslušných ustanovení zákona č. 320/2001 Sb., o finanční kontrole ve veřejné správě a o změně některých zákonů (zákon o finanční kontrole), spolupůsobit při výkonu finanční kontroly prováděné v souvislosti s úhradou zboží z veřejných výdajů. Zhotovitel souhlasí s tím, aby subjekty oprávněné dle zákona o finanční kontrole provedly finanční kontrolu závazkového vztahu vyplývajícího z této smlouvy.
21. Zhotovitel je povinen zajistit umožnění kontroly projektů a činností s nimi přímo souvisejících.
22. Práva a povinnosti z této smlouvy (včetně případných pohledávek) nesmí zhotovitel postoupit třetí osobě bez předchozího písemného souhlasu objednatele.

VI. Povinnosti objednatele

1. Objednatel se zavazuje řádně dokončené dílo převzít a za podmínek stanovených touto smlouvou zaplatit zhotoviteli dohodnutou cenu díla.
2. Objednatel předá zhotoviteli před započítáním prací staveniště a seznámí jej s charakterem staveniště, a to za přítomnosti určeného koordinátora BOZP. Objednatel se zavazuje předat zhotoviteli staveniště v termínu dle čl. II. odst. 2 písm. a). O předání staveniště bude vyhotoven písemný záznam.
3. Objednatel zajistí zhotoviteli přístup k odběrným místům energií potřebným pro realizaci stavebních úprav – elektrická energie + voda budou zajištěny ze stávajících zdrojů v

objektu objednatele. Zhotovitel přitom není oprávněn provádět jakékoliv zásahy do měření energií (voda, plyn, elektřina).

4. Objednatel zajistí zhotoviteli přiměřený přístup k místu provádění díla a zároveň poskytne objednateli potřebnou součinnost při jeho provádění.
5. Objednatel je povinen v předepsané míře spolupůsobit při vedení stavebního deníku.
6. Objednatel zhotovitele seznámí s osobami, které vykonávají činnost TDS, AD a koordinátora BOZP.

VII. Předání díla

1. Dílo je považováno za dokončené, pokud jsou dokončené veškeré práce a dodávky. Zároveň musí být objednateli doložené veškeré zápisy a protokoly o zkouškách a revizích vyžadovaných příslušnými technickým normami, předepsané certifikáty, záruční listiny, návody k obsluze apod. Bez těchto dokladů nelze považovat dílo za dokončené a schopné předání.
2. Objednatel je povinen zahájit přejímání provedeného díla do 3 pracovních dnů od zhotovitelovy výzvy, zapsané ve stavebním deníku a prokazatelně oznámené kontaktní osobě objednatele dle čl. XIII. odst. 2 této smlouvy. Objednatel se zavazuje přejímání díla ve zmíněné lhůtě zahájit a bez zbytečného odkladu je dokončit.
3. Objednatel je oprávněn odmítnout převzetí díla pro vady a nedodělky, které samy o sobě nebo ve svém úhrnu brání užívání stavby funkčně nebo esteticky, případně její užívání podstatným způsobem omezují.
4. Převzetí díla bude provedeno formou zápisu, který podepíše alespoň jeden z odpovědných pracovníků každé smluvní strany, uvedených v čl. XIII. této smlouvy. Zápis bude obsahovat soupis eventuálně zjištěných vad a nedodělků s dohodnutými lhůtami pro jejich odstranění.

VIII. Odpovědnost za vady díla

1. Zhotovitel poskytne objednateli na provedené dílo záruky takto:
 - záruky na provedené práce v délce trvání 60 (slovy: šedesát) měsíců;
 - záruky na zařizovací předměty (dodané výrobky nebo technologie) dle výrobců nebo dodavatelů, minimálně však 24 měsíců, přičemž záruční listy budou objednateli předány nejpozději při předání/převzetí díla;

Běh záručních dob se počítá ode dne následujícího po dni předání/převzetí díla.

2. Výskyt eventuálních záručních vad oznámí objednatel zhotoviteli spolu s uplatňovanými reklamačními nároky bez zbytečného odkladu po jejich zjištění. Zhotovitel je povinen sdělit objednateli své stanovisko k reklamaci prokazatelným způsobem nejpozději do 7 kalendářních dnů od doručení a zároveň si s objednatелеm dohodne termín odstranění vad. Neučiní-li tak, má se za to, že reklamaci uznává a odstranění vad provede ve lhůtě uvedené níže, není-li jinde v této smlouvě stanovena lhůta odlišná.
3. Zhotovitel je povinen nastoupit na odstranění záruční vady do 10 kalendářních dnů od jejího řádného oznámení, v případě havárie zahájí opravu do 24 hodin, nedohodne-li se s objednatелеm jinak. To, že se jedná o havárii, musí být objednatелеm výslovně uvedeno.
4. Zhotovitel je povinen odstranit záruční vadu nejpozději do 30 kalendářních dnů od jejího nahlášení, v případě havárie do 48 hodin, nedohodne-li se s objednatелеm jinak.

5. Smluvní strany se dohodly, že veškeré vady nebo nedodělky způsobené činností zhotovitele, zjištěné v rámci kolaudačního řízení, pro které nelze dílo zkolaudovat, budou brány jako záruční vady mající charakter havárie.
6. Reklamací lze uplatnit nejpozději do posledního dne záruční lhůty, přičemž i reklamační odeslaná objednatelem v poslední den záruční lhůty se považuje za včas uplatněnou.
7. V případě, nereaguje-li zhotovitel na výzvu k odstranění nahlášené vady do patnácti dnů po jejím ohlášení, je objednatel oprávněn pověřit odstraněním vady jinou odbornou právnickou nebo fyzickou osobu. Veškeré náklady vzniklé v souvislosti s tímto postupem uhradí objednateli zhotovitel.
8. Zhotovitel neodpovídá za vady díla způsobené použitím podkladů a věcí poskytnutých objednatelem a za vady díla vzniklé v důsledku běžného opotřebení, živelné pohromy nebo násilného poškození.

IX. Sankce

1. Zhotovitel je povinen zaplatit objednateli za nedodržení termínu kompletního dokončení a předání díla (čl. II. odst. 2) smluvní pokutu ve výši 0,05% z celkové ceny díla včetně DPH (tj. z 5.741.780,05 Kč) za každý byt i započatý den prodlení.
2. Smluvní strany se dohodly, že prodlením nebude chápáno období, po které zhotovitel prokazatelně nemohl plnit předmět smlouvy v důsledku Vládních opatření proti šíření koronaviru a důvodnost prodlení objektivně doloží.
3. Za prodlení objednatele s úhradou faktury zaplatí objednatel zhotoviteli smluvní pokutu ve výši 0,05% z fakturované částky včetně DPH za každý byt i započatý den prodlení.
4. V případě nesplnění termínu sjednaného v zápise o převzetí díla pro odstranění vad či nedodělků, je zhotovitel povinen zaplatit objednateli za každý byt i započatý den prodlení smluvní pokutu ve výši 1.000,- Kč za každou jednotlivou vadu.
5. V případě nedodržení sjednaného termínu zahájení odstraňování záručních vad (čl. VIII. odst. 3) je zhotovitel povinen zaplatit objednateli za každý byt i započatý den prodlení smluvní pokutu ve výši 1.000,- Kč za každou vadu; u vady díla mající charakter havárie činí smluvní pokuta 500,- Kč za každou byt i započatou hodinu prodlení.
6. V případě nedojde-li k odstranění záručních vad ve lhůtě uvedené v článku VIII. odst. 4, případně v jiné dohodnuté lhůtě, je zhotovitel povinen zaplatit objednateli za každý byt i započatý den prodlení smluvní pokutu v částce 1.000,- Kč za každou vadu; u vady díla mající charakter havárie činí smluvní pokuta 500,- Kč za každou byt i započatou hodinu prodlení.
7. V případě nesplnění termínu vyklizení staveniště (čl. II. odst. 2 písm. c) se zhotovitel zavazuje zaplatit objednateli za každý byt i započatý den prodlení s vyklizením staveniště smluvní pokutu ve výši 1.000,- Kč.
8. V případě nesplnění povinnosti umožnit objednateli kontrolu díla na stanoveném stupni jeho provedení (viz čl. V. odst. 11) je zhotovitel povinen zaplatit objednateli jednorázovou smluvní pokutu v částce 30.000,- Kč za každé porušení této povinnosti.
9. V případě odvezení odpadu použitelného jako druhotná surovina bez souhlasu zástupce objednatele (viz čl. V. odst. 12 poslední věta) je zhotovitel povinen zaplatit objednateli jednorázovou smluvní pokutu v částce 10.000,- Kč za každé porušení této povinnosti; tím není dotčeno právo objednatele na náhradu případně vzniklé škody.
10. Nezajistí-li zhotovitel fyzické uložení stavebního deníku na staveništi po celou dobu provádění díla (čl. V. odst. 13) je povinen zaplatit objednateli za každý prokazatelný případ absence stavebního deníku na staveništi smluvní pokutu v částce 10.000,- Kč.
11. V případě, dojde-li zaviněním zhotovitele k nedodržení termínu kompletního dokončení díla (čl. II. odst. 2 písm. b), je objednatel nad rámec sjednané smluvní pokuty (čl. IX.

odst. 1) oprávněn dle své úvahy pozastavit proplacení zhotovitelem vystavené faktury, o čemž zhotovitele vyrozumí. Pozastavení proplacení faktury objednatelem může trvat maximálně do data skutečného dokončení celého díla; po tomto datu běží objednateli u vystavené faktury nová lhůta splatnosti 30 dnů. Pozastavením proplacení faktury dle tohoto odstavce se objednatel nedostává do prodlení s úhradou vystavené faktury.

12. Povinnost uhradit smluvní pokutu/úrok z prodlení vzniká po doručení výzvy k její/jeho úhradě povinné straně, přičemž doba splatnosti se stanovuje na 30 dnů, nedohodnou-li se smluvní strany jinak.

X.

Slib odškodnění

1. Zhotovitel bere na vědomí, že dílo, které je předmětem této smlouvy, je spolufinancováno z prostředků (fondů) Evropské unie. Zhotovitel prohlašuje, že poskytne objednateli veškerou součinnost nutnou pro úspěšné čerpání těchto finančních prostředků.
2. Zhotovitel výslovně prohlašuje, že v případě, pokud z důvodů zaviněných zhotovitelem dojde k úplnému či částečnému zmaření možnosti čerpání finančních prostředků z fondů Evropské unie objednatelem (zejm. nedodržení termínu dokončení díla), nahradí objednateli v plné výši škodu vzniklou nemožností čerpání finančních prostředků z fondů Evropské unie. Smluvní strany považují za nesporné, že výše takto vzniklé škody odpovídá plné výši finančních prostředků, které nemohly být vyčerpány z fondů Evropské unie v rámci příslušné akce.
3. Zhotovitel se zavazuje nahradit takto vzniklou škodu objednateli do 30 dnů ode dne doručení výzvy k úhradě, obsahující prokazatelné vyčíslení výše vzniklé škody.

XI.

Změna smlouvy

1. Smlouvu lze měnit pouze písemným, oboustranně potvrzeným ujednáním výslovně nazvaným: „Dodatek ke smlouvě o dílo“. Pro případ změny některé z kontaktních osob, uvedených v čl. XIII. této smlouvy, se smluvní strany výslovně dohodly, že postačí jejich případnou změnu prokazatelně oznámit druhé smluvní straně (např. písemně či datovou zprávou) a mimo to uvést tuto skutečnost i do stavebního deníku, vždy včetně příslušného telefonního a e-mailového spojení na tuto osobu.
2. Akce „UV955/2016 Krajské ředitelství policie Karlovarského kraje - OPŽP - zateplení - budova Obvodního oddělení policie Sokolov – město“, č. CZ.05.5.18/0.0/0.0/18_100/0009034“ je financována z finančních prostředků, jejichž proplácení podléhá schválení Odboru programového financování MV ČR a Státního fondu životního prostředí; veškeré případné změny smlouvy a s tím spojeného způsobu či rozsahu financování musí být schvalovány těmito orgány. Objednatel je přitom povinen dodržovat veškerá pravidla stanovená těmito orgány; zhotovitel tuto skutečnost bere na vědomí a plně ji respektuje.
3. Vystane-li v průběhu provádění díla potřeba provedení dodatečných stavebních prací, nepředpokládaných touto smlouvou (= vícepráce), popřípadě naopak odpadne potřeba provedení některých prací touto smlouvou předpokládaných (= méněpráce), dohodly se smluvní strany na následujícím postupu:
 - a) Seznam více- či méněprací bude prvotně zapsán zhotovitelem do stavebního deníku. V případě víceprací zhotovitel zároveň uvede termín, do kdy je nutné objednatelem tyto vícepráce ve stavebním deníku schválit, aby tyto vícepráce neměly vliv na sjednaný termín dokončení díla. Je-li již v okamžiku zápisu zjevné, že tyto vícepráce budou zcela nepochybně mít vliv na sjednaný termín dokončení díla, uvede tuto skutečnost přímo do zápisu. O provedeném zápisu zhotovitel neprodleně

prokazatelným způsobem informuje kontaktní osobou objednatele dle čl. XIII. odst. 2 této smlouvy. Není-li při zápisu do stavebního deníku zhotovitelem uveden žádný termín pro schválení víceprací či není-li výslovně uvedeno, že vícepráce budou mít vliv na termín dokončení díla, má se za to, že tyto vícepráce žádný vliv na termín zhotovení díla nemají.

- b) Po provedení zápisu ve stavebním deníku je zhotovitel povinen nejpozději do 5 pracovních dnů předat objednateli návrh změnového listu podle vzoru uvedeného v příloze smlouvy. Přílohou změnového listu bude vždy položkový rozpočet stanovující ocenění více- či méněprací (viz čl. III. odst. 6) a kopie zápisu ze stavebního deníku, případně pak i fotodokumentace či další nezbytné podklady. V případě víceprací bude položkový rozpočet objednateli sloužit jako cenová nabídka.
- c) Objednatel provede konzultaci příslušných změn s AD a TDS. Po odsouhlasení změnových listů ze strany TDS, AD, zástupce objednatele a zhotovitele, následně objednatel předloží správci programu a Státnímu fondu životního prostředí ke schválení příslušné dokumenty (zejm. změnový list a Záznam o posouzení změn stavby v průběhu realizace). Po jejich schválení kontaktní osoba objednatele zápisem ve stavebním deníku schválí zhotoviteli provedení víceprací, resp. neprovedení méněprací. V okamžiku schválení víceprací ve stavebním deníku vzniká zhotoviteli povinnost tyto vícepráce provést.
- d) Po obdržení odsouhlaseného Záznamu o posouzení změn stavby v průběhu realizace předloží objednatel zhotoviteli do 30 dnů k podpisu příslušný Dodatek ke smlouvě o dílo, nedohodnou-li se objednatel se zhotovitelem jinak (např. v případě uzavření dodatku na více změnových listů). Po uzavření dodatku budou předmětné práce vyfakturovány zhotovitelem standardním způsobem dle této smlouvy.








XII.

Ostatní ujednání

1. Smluvní strany se dohodly, že dokumentace veřejné zakázky, tj. zadávací dokumentace a nabídka zhotovitele ze dne 23. 1. 2020 jsou pro obě smluvní strany závazným podkladem pro vyhotovení této smlouvy.
2. Z důvodu právní jistoty strany prohlašují, že jejich závazkový vztah založený touto smlouvou se řídí zákonem č. 89/2012 Sb., občanský zákoník.
3. Zhotovitel bere na vědomí, že objednatel v souladu s příslušnými právními předpisy zveřejní kompletní znění této smlouvy; zhotovitel toto bere na vědomí a vyslovuje s výše uvedeným souhlas.

XIII.


Kontaktní osoby

1. Za objednatele je ve věcech smluvních oprávněn jednat: 

2. Za objednatele jsou ve věcech technických oprávněni jednat:

3. Za zhotovitele je ve věcech smluvních oprávněn jednat: 

4. Za zhotovitele je ve věcech technických oprávněn jednat: 


**XIV.
Závěrečná ustanovení**

1. Smlouva nabývá platnosti dnem jejího podepsání oprávněnými osobami za obě smluvní strany a účinnosti dnem uveřejnění v registru smluv dle zákona č. 340/2015 Sb. Pokud nebude uveřejněna v registru smluv ani do tří měsíců ode dne, kdy byla uzavřena, je zrušena od jejího počátku.
2. Případné spory obou stran budou řešeny přednostně dohodou. Nedojde-li k dohodě, budou spory řešeny příslušným soudem, nikoliv rozhodcem.
3. Smlouva je vyhotovena pouze v elektronické podobě. Přílohy k této smlouvě jsou její nedílnou součástí.

Přílohy:

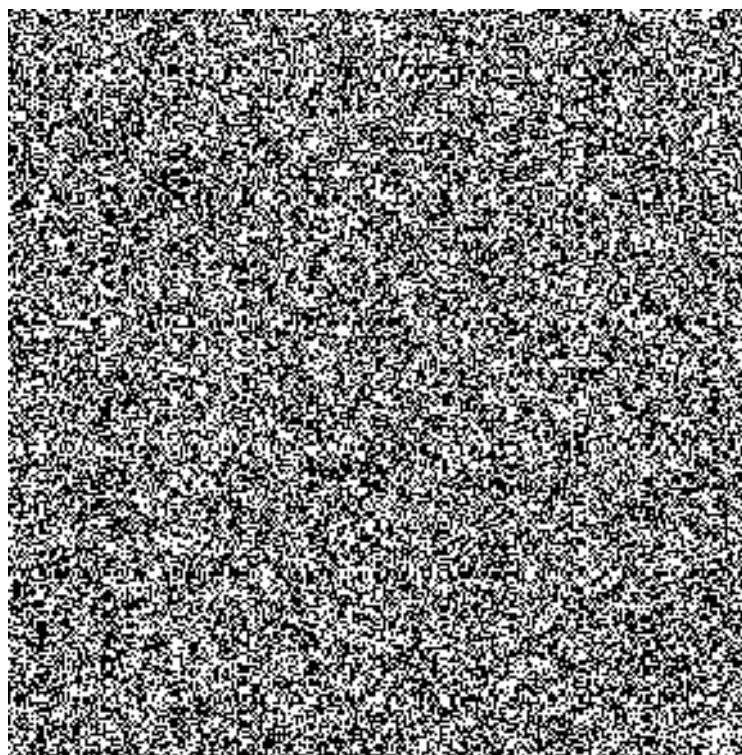
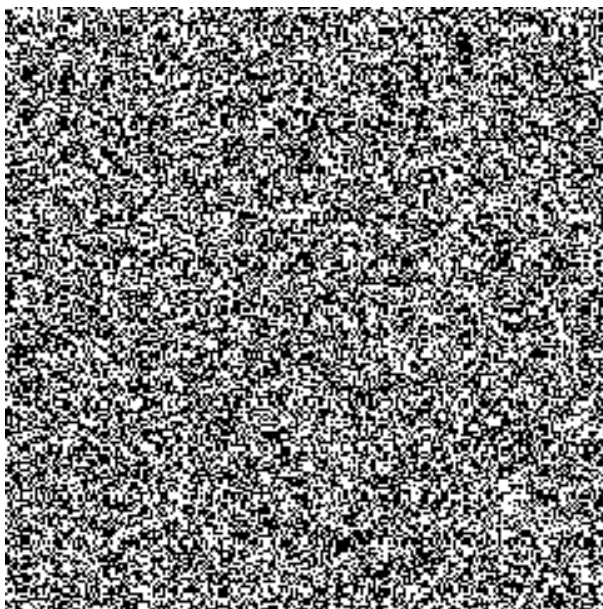
1. Projektová dokumentace pro provádění stavby zpracovaná 
2. Položkový rozpočet stavby z akceptované nabídky zhotovitele
3. Stavební povolení č.j. MV-147139-6/OSM-2018, vydaného Stavebním úřadem Ministerstva vnitra ČR dne 12. dubna 2019.
4. Změnový list

Za objednatele:

Za zhotovitele:

V Karlových Varech dne.....

V Březové dne



REKAPITULACE STAVBY

Kód: A09918
Stavba: Stavební úpravy domu Obvodního oddělení PČR Sokolov

KSO:
Místo: Hornická 2198, Sokolov

CC-CZ:
Datum: 13.11.2018

Zadavatel:
KŘP Karlovarského kraje

IČ:
DIČ:

Uchazeč:
BAUPOINT s.r.o.

IČ: 290 77 516
DIČ: CZ29077516

Projektant:
Energetická agentura s.r.o.

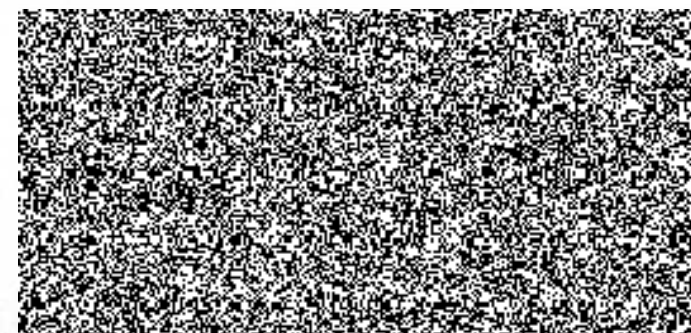
IČ: 24678112
DIČ: cz24678112

Poznámka:

Cena bez DPH **4 745 272,77**

	Sazba daně	Základ daně	Výše daně
DPH základní	21,00%	4 745 272,77	996 507,28
DPH snížená	15,00%	0,00	0,00

Cena s DPH v CZK 5 741 780,05



REKAPITULACE OBJEKTŮ STAVBY A SOUPISŮ PRACÍ

Kód: A09918

Stavba: Stavební úpravy domu Obvodního oddělení PČR Sokolov

Místo: Hornická 2198, Sokolov

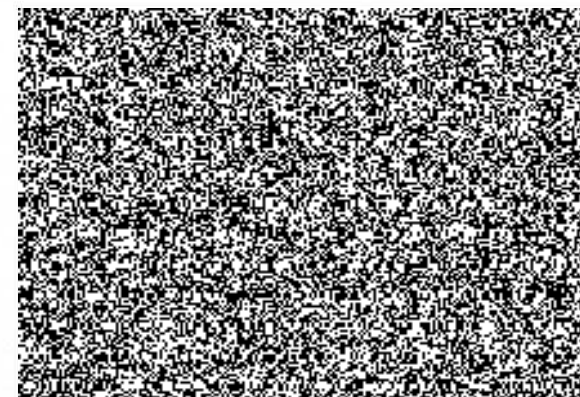
Datum: 13.11.2018

Zadavatel: KŘP Karlovarského kraje

Projektant: Energetická agentura s.r.o.

Uchazeč: BAUPOINT s.r.o.

Kód	Objekt, Soupis prací	Cena bez DPH [CZK]	Cena s DPH [CZK]	Typ
Náklady stavby celkem		4 745 272,77	5 741 780,05	
A09918	Stavební úpravy domu Obvodního oddělení PČR Sokolov	4 745 272,77	5 741 780,05	STA



KRYCÍ LIST SOUPISU

Stavba:

Stavební úpravy domu Obvodního oddělení PČR Sokolov

KSO:

Místo: Hornická 2198, Sokolov

CC-CZ:

Datum: 13.11.2018

Zadavatel:

KŘP Karlovarského kraje

IČ:

DIČ:

Uchazeč:

BAUPOINT s.r.o.

IČ: 290 77 516

DIČ: CZ29077516

Projektant:

Energetická agentura s.r.o.

IČ: 24678112

DIČ: cz24678112

Poznámka:

Cena bez DPH

4 745 272,77

DPH základní
snížená

Základ daně
4 745 272,77
0,00

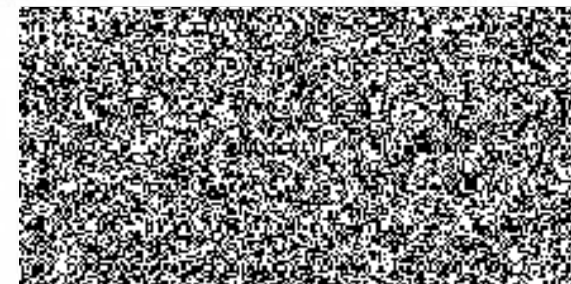
Sazba daně
21,00%
15,00%

Výše daně
996 507,28
0,00

Cena s DPH

v CZK

5 741 780,05



REKAPITULACE ČLENĚNÍ SOUPISU PRACÍ

Stavba:

Stavební úpravy domu Obvodního oddělení PČR Sokolov

Místo: Hornická 2198, Sokolov

Datum: 13.11.2018

Zadavatel: KŘP Karlovarského kraje

Projektant: Energetická agentura s.r.o.

Uchazeč: BAUPOINT s.r.o.

Kód dílu - Popis

Cena celkem [CZK]

Náklady soupisu celkem

4 745 272,77

HSV - Práce a dodávky HSV

1 - Zemní práce - sokl

3 - Svislé a kompletní konstrukce

5 - Komunikace pozemní

6 - Úpravy povrchů, podlahy a osazování výplní

9 - Ostatní konstrukce a práce, bourání

997 - Přesun sutě

PSV - Práce a dodávky PSV

712 - Powlakové krytiny

713 - Izolace tepelné

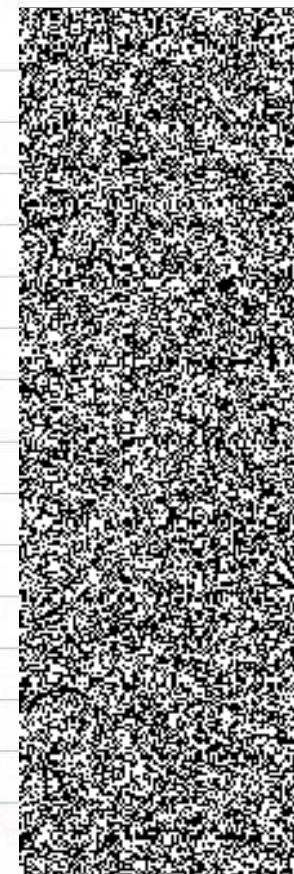
721 - Zdravotechnika - vnitřní kanalizace

733 - Ústřední vytápění - rozvodné potrubí

734 - Ústřední vytápění - armatury

735 - Ústřední vytápění - otopná tělesa

743 - Elektromontáže - hrubá montáž - hromosvod



748 - Elektromontáže - osvětlovací zařízení a svítidla

751 - Vzduchotechnika

761 - Konstrukce prosvětlovací

762 - Konstrukce tesařské

764 - Konstrukce klempířské

765 - Krytina skládaná

767 - Konstrukce zámečnické

783 - Dokončovací práce - nátěry

784 - Dokončovací práce

M - Práce a dodávky M

22-M - Montáže technologických zařízení

46-M - Zemní práce při extr.mont.pracích

58-M - Revize vyhrazených technických zařízení

N00 - Nepojmenované práce

N01 - Nezařazené práce

VRN - Vedlejší rozpočtové náklady

VRN1 - Průzkumné, geodetické a projektové práce

VRN2 - Ostatní náklady dle vyhl. 230/2012 Sb.

VRN3 - Zařízení staveniště

SOUPIS PRACÍ

Stavba:

Stavební úpravy domu Obvodního oddělení PČR Sokolov

Místo: Hornická 2198, Sokolov

Datum: 13.11.2018

Zadavatel: KŘP Karlovarského kraje

Projektant: Energetická agentura s.r.o.

Uchazeč: BAUPORT s.r.o.

PČ	Typ	Kód	Popis	MJ	Množství	J.cena [CZK]	Cena celkem [CZK]
----	-----	-----	-------	----	----------	--------------	-------------------

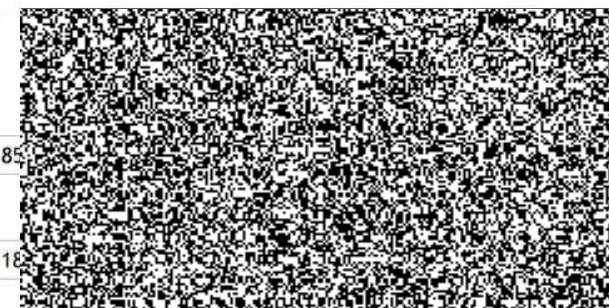
Náklady soupisu celkem

4 745 272,77

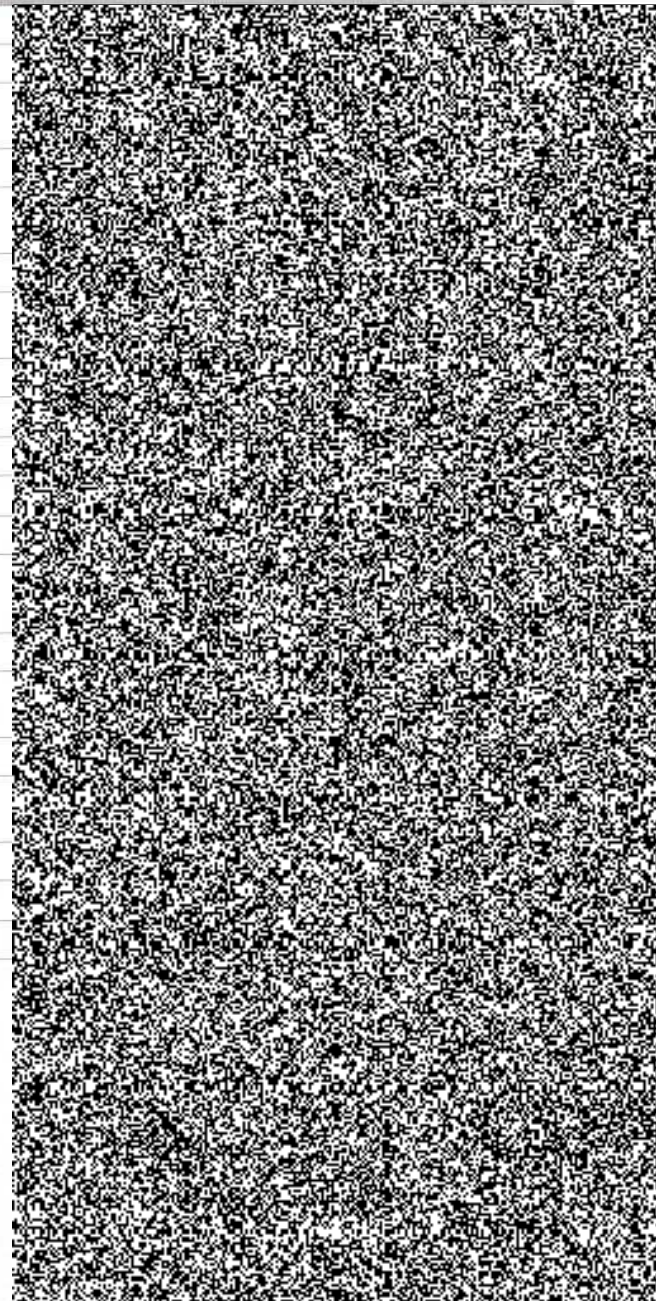
D HSV Práce a dodávky HSV

D 1 Zemní práce - sokl

1	K	113106123	Rozebrání dlažeb komunikací pro pěší ze zámkových dlaždic	m2	85		
	PP		Rozebrání dlažeb a dílců komunikací pro pěší, vozovek a ploch s přemístěním hmot na skládku na vzdálenost do 3 m nebo s naložením na dopravní prostředek komunikací pro pěší s ložem z kameniva nebo živice a s výplní spár ze zámkové dlažby				
2	K	132201101	Hloubení rýh š do 600 mm v hornině tř. 3 objemu do 100 m3	m3	18		
	PP		Hloubení zapažených i nezapažených rýh šířky do 600 mm s urovnáním dna do předepsaného profilu a spádu v hornině tř. 3 do 100 m3				
	VV		D.1.1.18				
	VV		(6,33*1,5+3,955*1,2*2)*0,4			7,595	
	VV					0,000	
	VV		D.1.1.17				
	VV		7*1,5*0,4			4,200	
	VV					0,000	
	VV		okapový chodník				
	VV		D1.1.17 JZ				
	VV		31,9*0,5*0,3			4,785	
	VV		D1.1.18 JV				
	VV		6,33*0,5*0,3+3,955*0,5*0,2*2			1,741	
	VV					0,000	



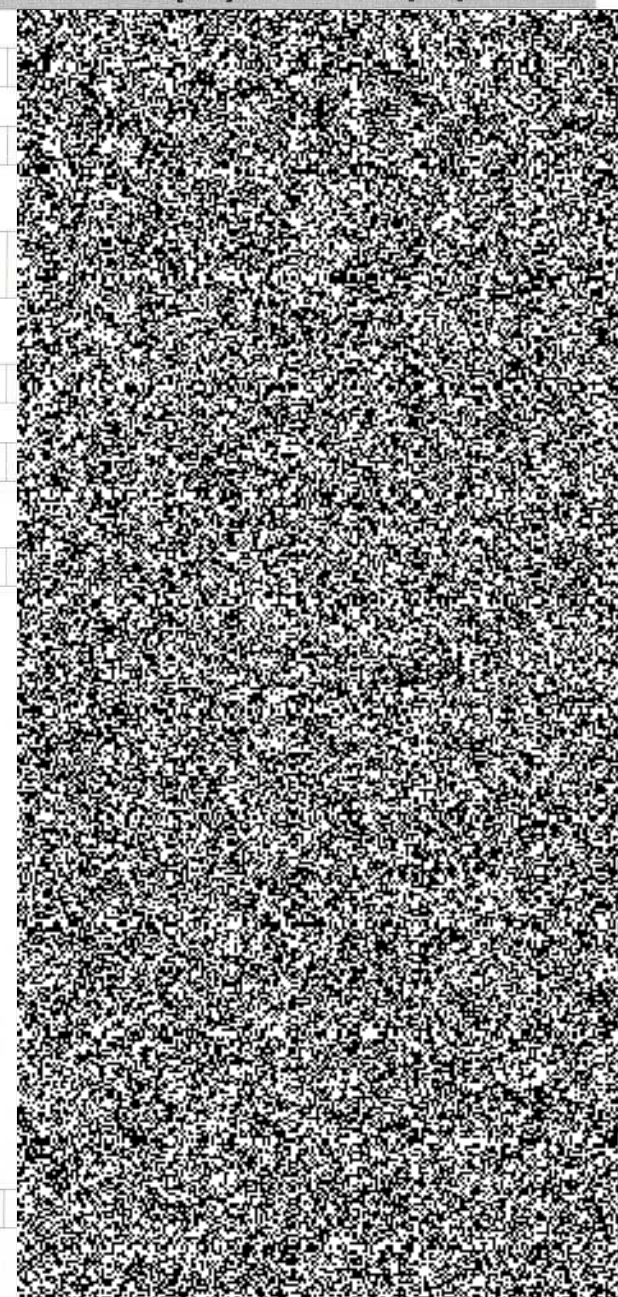
PČ	Typ	Kód	Popis	MJ	Množství	J.cena [CZK]	Cena celkem [CZK]
VV			Součet				
3	K	132201109	Příplatek za lepivost k hloubení rýh š do 600 mm v hornině tř. 3		m3		
PP			Hloubení zapažených i nezapažených rýh šířky do 600 mm s urovnáním dna do předepsaného profilu a spádu v hornině tř. 3 Příplatek k cenám za lepivost horniny tř. 3				
4	K	161101101	Svislé přemístění výkopku z horniny tř. 1 až 4 hl výkopu do 2,5 m		m3		
PP			Svislé přemístění výkopku bez naložení do dopravní nádoby avšak s vyprázdněním dopravní nádoby na hromadu nebo do dopravního prostředku z horniny tř. 1 až 4, při hloubce výkopu přes 1 do 2,5 m				
5	K	162701105	Vodorovné přemístění do 10000 m výkopku/sypaniny z horniny tř. 1 až 4		m3		
PP			Vodorovné přemístění výkopku nebo sypaniny po suchu na obvyklém dopravním prostředku, bez naložení výkopku, avšak se složením bez rozhrnutí z horniny tř. 1 až 4 na vzdálenost přes 9 000 do 10 000 m				
6	K	167101101	Nakládání výkopku z hornin tř. 1 až 4 do 100 m3		m3		
PP			Nakládání, skládání a překládání neulehého výkopku nebo sypaniny nakládání, množství do 100 m3, z hornin tř. 1 až 4				
7	K	171201201	Uložení sypaniny na skládky		m3		
PP			Uložení sypaniny na skládky				
8	K	171201211	Poplatek za uložení odpadu ze sypaniny na skládce (skládkovné)		t		
PP			Uložení sypaniny poplatek za uložení sypaniny na skládce (skládkovné)				
VV			18,321*1,4				
9	K	174101101	Zásyp jam, šachet rýh nebo kolem objektů sypaninou se zhutněním		m3		
PP			Zásyp sypaninou z jakékoliv horniny s uložení výkopku ve vrstvách se zhutněním jam, šachet, rýh nebo kolem objektů v těchto vykopávkách				
10	M	583336270	<i>kamenivo těžené hrubé frakce 4-8</i>		t		
PP			Kamenivo přírodní těžené pro stavební účely PTK (drobné, hrubé, šterkopisky) kamenivo těžené hrubé frakce 4-8				
11	M	583336520	<i>kamenivo těžené hrubé frakce 8-16</i>		t		
PP			Kamenivo přírodní těžené pro stavební účely PTK (drobné, hrubé, šterkopisky) kamenivo těžené hrubé frakce 8-16				
12	K	181102302	Úprava pláně v zářezech se zhutněním - dno vykopaného soklu		m2		
PP			Úprava pláně v zářezech mimo skalních se zhutněním				
VV			(6,33*1,5+3,955*1,2*2)				
VV			7*1,5				
VV			31,9*0,5				
VV			6,33*0,5*0,3+3,955*0,2*2				



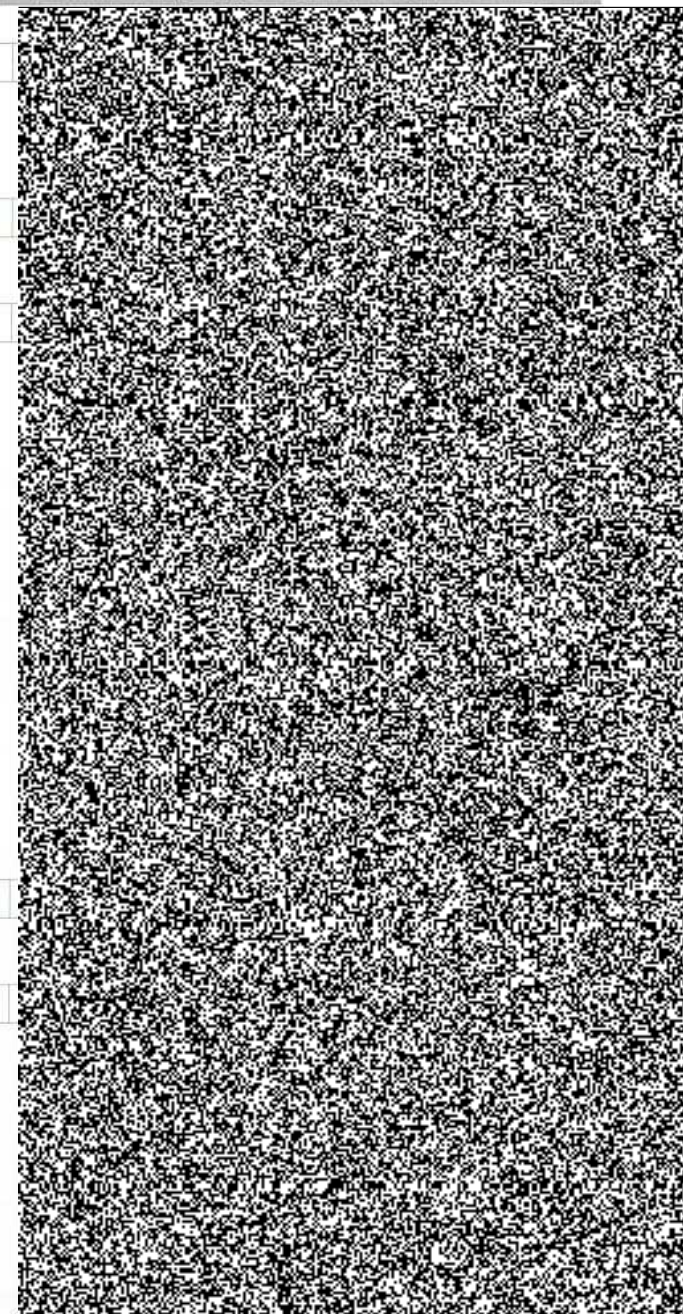
D 3 Svislé a kompletní konstrukce

PČ	Typ	Kód	Popis	MJ	Množství	J.cena [CZK]	Cena celkem [CZK]
13	K	312232025	Zdivo výplňové z cihel děrovaných lícových dl 250 mm pevnosti P 60 na MVC včetně spárování - angl dvorek obezdění	m3			
	PP		Zdivo z cihel pálených výplňové z cihel lícových, včetně spárování Klinker, pevnosti P60, na maitu MVC dl. 250mm (rakouský formát 250x120x65 mm) děrovaných				
	VV		(2+1+1)*1,2*0,075				
D 5			Komunikace pozemní				
14	K	596212211	Kladení zámkové dlažby pozemních komunikací tl 80 mm skupiny A pl do 100 m2	m2			
	PP		Kladení dlažby z betonových zámkových dlaždic pozemních komunikací s ložem z kameniva těžného nebo drčeného tl. do 50 mm, s vyplněním spár, s dvojitým hutněním vibrováním a se smetením přebytečného materiálu na krajnici tl. 80 mm skupiny A, pro plochy přes 50 do 100 m2				
15	M	592452130	dlažba zámková přírodní 19,6x16,1x8 cm	m2			
	PP		Dlaždice betonové dlažba zámková (ČSN EN 1338) dlažba zámková IČKO 1 m2=36 kusů 19,6 x 16,1 x 8 přírodní				
	P		<i>Poznámka k položce: spotřeba: 36 kus/m2</i>				
D 6			Úpravy povrchů, podlahy a osazování výplní				
16	K	60000	Posouzení míry přilnavosti lepicí páskou	kpl			
	PP		Posouzení míry přilnavosti lepicí páskou				
17	K	60001	Posouzení podkladu otěrem	kpl			
	PP		Posouzení podkladu otěrem				
18	K	60002	Posouzení přídržnosti podkladu mřížkovou zkouškou dle ČSN ISO 2409	kpl			
	PP		Posouzení přídržnosti podkladu mřížkovou zkouškou dle ČSN ISO 2409				
19	K	60003	Posouzení vlhkosti podkladu nepřímou metodou	kpl			
	PP		Posouzení vlhkosti podkladu nepřímou metodou				
20	K	621211021	Montáž kontaktního zateplení vnějších podhledů z polystyrénových desek tl do 120 mm	m2			
	PP		Montáž kontaktního zateplení z polystyrénových desek nebo z kombinovaných desek na vnější podhledy, tloušťky desek přes 80 do 120 mm				
	VV		podhled vstup do objektu				
	VV		1,975*5,39				
21	M	283760360	deska fasádní polystyrénová EPS šedý 1000 x 500 x 80 mm	m2			
	PP		Desky z lehčených plastů desky polystyrénové fasádní - speciální EPS GreyWall 1000 x 500 x 80 mm				
	P		<i>Poznámka k položce: lambda=0,032 [W / m K]</i>				

PČ	Typ	Kód	Popis	MJ	Množství	J.cena [CZK]	Cena celkem [CZK]
	VV		10,645*1,02 'Přepočtené koeficientem množství				
22	K	621335202	Oprava cementové škrábané omítky vnějších podhledů v rozsahu do 30%		m2		
	PP		Oprava cementové škrábané (břizolitové) omítky vnějších ploch podhledů, v rozsahu opravované plochy přes 10 do 30%				
23	K	621611135	Nátěr dvojnásobný s biocidní přísadou vnějších omítaných podhledů včetně penetrace ručně		m2		
	PP		Ochranný nátěr vnějších omítaných ploch nanášený ručně dvojnásobný, včetně penetrace odolný vůči povětrnostním vlivům a UV záření, jakéhokoliv odstínu s biocidní přísadou podhledů				
24	K	622111111	Vyspravení celoplošné cementovou maltou vnějších stěn betonových nebo železobetonových - vstupní schody, rampa a zídka na JV straně		m2		
	PP		Vyspravení povrchu neomítaných vnějších ploch betonových nebo železobetonových konstrukcí s rozetřením vysprávkou do ztracena maltou cementovou celoplošně stěn				
25	K	622135002	Vyrovnání podkladu vnějších stěn maltou cementovou tl do 10 mm		m2		
	PP		Vyrovnání nerovnosti podkladu vnějších omítaných ploch maltou, tloušťky do 10 mm cementovou stěn				
26	K	622143004	Montáž omítkových samolepicích začíšťovacích profilů (APU lišt)		m		
	PP		Montáž omítkových profilů plastových nebo pozinkovaných, upevněných vtlačněním do podkladní vrstvy nebo přibitím začíšťovacích samolepicích (APU lišty)				
27	M	590515180	<i>začíšťovací páska okenní PVC profil 9 mm dl 1,4m</i>		<i>m</i>		
	PP		Kontaktní zateplovací systémy příslušenství kontaktních zateplovacích systémů profil okenní s nepřiznanou okapnicí - Thermospoj začíšťovací páska okenní PVC profil 9 mm dl 1,4m				
	VV		SV				
	VV		(4,8*2+2*1,8)*11+2,7*2+2*1+(2,7*2+2*2,1)*2+(1,8*2+2*1,3)*2+0,6*1,8				
	VV		(2,45*2+2*2,1)+(1,4*2+2*2,1)*3+1*2+2*1,9				
	VV		JZ				
	VV		(4,8*2+2*1,8)*13+2,4*2+2*1,8				
	VV		2,6*2+2*3,2				
	VV		JV				
	VV		(1,2*2+2*1,8)*3				
	VV		1,3*2+2*2,25				
	VV		SZ				
	VV		1*2+2*2,2				
	VV						
	VV		Součet				
	VV		444,28*1,2				
28	K	622211011	Montáž kontaktního zateplení vnějších stěn z polystyrenových desek tl do 80 mm		m2		
	PP		Montáž kontaktního zateplení z polystyrenových desek nebo z kombinovaných desek na vnější stěny, tloušťky desek přes 40 do 80 mm				



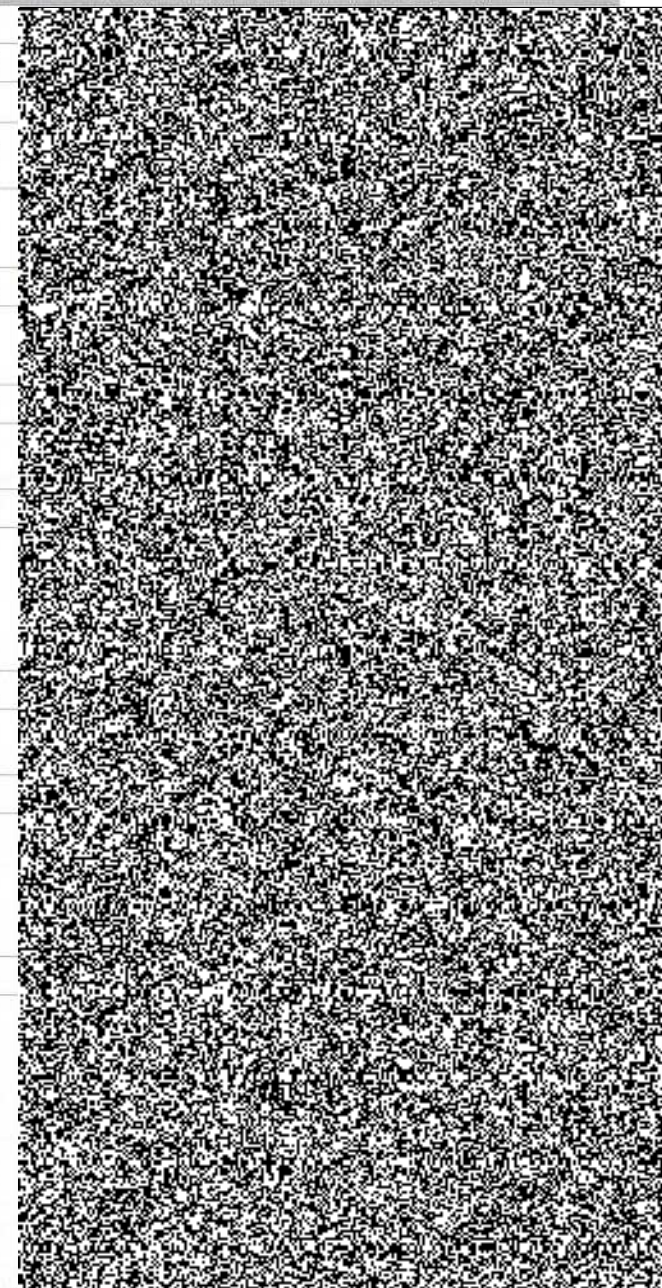
PČ	Typ	Kód	Popis	MJ	Množství	J.cena [CZK]	Cena celkem [CZK]
	VV		64,080*1,02				
29	M	283764160	deska z extrudovaného polystyrénu XPS 40 mm - parapety		m2		
	PP		Desky z lehčených plastů desky z extrudovaného polystyrenu desky z extrudovaného polystyrenu XPS hladký povrch, 40 mm				
	VV		4,8*11+2,7+2,7*2+1,8*2+0,6*1+4,8*13+2,4*1+1,2*3				
	VV		133,5*1,2*0,4				
30	K	622211011a	montáž kontaktního zateplení vnějších stěn z polystyrenových desek tl do 80 mm - tepelné mosty - vstup		m2		
	PP		Montáž kontaktního zateplení z polystyrenových desek nebo z kombinovaných desek na vnější stěny, tloušťky desek přes 40 do 80 mm				
31	M	283760360a	deska fasádní polystyrénová EPS tl. 80 mm		m2		
	PP		Desky z lehčených plastů desky polystyrénové fasádní - speciální EPS GreyWall 1000 x 500 x 80 mm				
	P		<i>Poznámka k položce: lambda=0,032 [W / m K]</i>				
	VV		D1.1.11				
	VV		(1,975+0,3)*2*4,1				
	VV		atika vstup				
	VV		D1.1.19				
	VV		0,9*6+1,975*5,39+(0,2+0,35)*(6,8*2+3,95*2)				
	VV		atika hlavní střecha				
	VV		(0,4+0,65)*80,9				
	VV		atika schodiště				
	VV		(13*2+6*2)*(0,2+0,35)				
	VV		Součet				
	VV		152,37*1,02 'Přepočtené koeficientem množství				
32	K	622211031	Montáž kontaktního zateplení vnějších stěn z polystyrenových desek tl do 160 mm		m2		
	PP		Montáž kontaktního zateplení z polystyrenových desek nebo z kombinovaných desek na vnější stěny, tloušťky desek přes 120 do 160 mm				
33	M	283760420	deska fasádní polystyrénová EPS s příměsí grafitu 1000 x 500 x 140 mm - hlavní fasáda		m2		
	PP		Desky z lehčených plastů desky polystyrénové fasádní - speciální EPS s příměsí grafitu 1000 x 500 x 140 mm				
	P		<i>Poznámka k položce: lambda=0,032 [W / m K]</i>				
	VV		31,9*10,725				
	VV		31,9*11,35				
	VV		15*11,455				



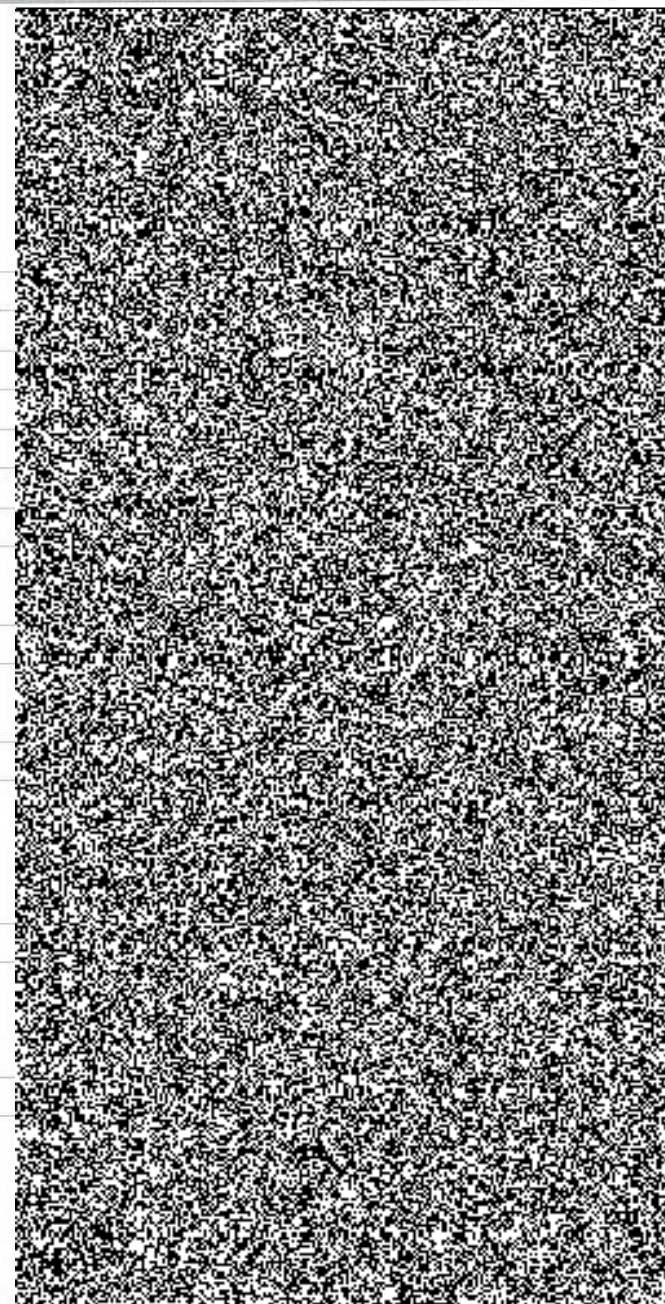
PČ	Typ	Kód	Popis	MJ	Množství	J.cena [CZK]	Cena celkem [CZK]
	VV		-114-132				
	VV		630,018*1,02 'Přepočtené koeficientem množství				
34	K	622221121	Montáž kontaktního zateplení vnějších stěn z minerální vlny s kolmou orientací tl do 120 mm	m2			
	PP		Montáž kontaktního zateplení z desek z minerální vlny s kolmou orientací vláken na vnější stěny, tloušťky desek přes 80 do 120 mm				
35	M	631515130a	deska minerální izolační tl. 100 mm	m2			
	VV		D1.1.17 JZ				
	VV		5,775*1,75				
	VV		D1.1.18 JV				
	VV		12,5*2,8*2				
	VV		4,1*3,955*2				
	VV		Součet				
	VV		112,537*1,02 'Přepočtené koeficientem množství				
36	K	622221131	Montáž kontaktního zateplení vnějších stěn z minerální vlny s kolmou orientací tl do 160 mm - minerál na hlavní ploše	m2			
	PP		Montáž kontaktního zateplení z desek z minerální vlny s kolmou orientací vláken na vnější stěny, tloušťky desek přes 120 do 160 mm				
	VV		391,176470588235*1,02 'Přepočtené koeficientem množství				
37	M	631515320	deska minerální izolační tl. 140 mm	m2			
	PP		Vlákno minerální a výrobky z něj (desky, skruže, pásy, rohože, vložkové pytle apod.) desky z orientovaných vláken , s kolmou orientací vláken pro zateplovací systémy 333 x 1000 mm tl.140 mm				
	VV		197,533*1,02				
	VV		7*1,15+0,9*24,9				
	VV		3,35*31,9				
	VV		6,33*1,3+3,255*8,84				
	VV		(0,9+1,2)*11,05				
	VV		-otvory				
	VV		-17-6				
38	M	631515130	deska minerální izolační tl. 100 mm - vyrovnání soklu - viz detail 3 - D1.1.21	m2			
	VV		22,098*1,02 'Přepočtené koeficientem množství				
39	K	622251101	Příplatek k cenám kontaktního zateplení stěn za použití tepelněizolačních zátek z polystyrenu	m2			
	PP		Montáž kontaktního zateplení Příplatek k cenám za zápusťnou montáž kotev s použitím tepelněizolačních zátek na vnější stěny z polystyrenu				
	VV		10,645+65,362+155,417+642,618				

PČ	Typ	Kód	Popis	MJ	Množství	J.cena [CZK]	Cena celkem [CZK]
40	K	622251105	Příplatek k cenám kontaktního zateplení stěn za použití tepelněizolačních zátek z minerální vlny	m2			
	PP		Montáž kontaktního zateplení Příplatek k cenám za záпустnou montáž kotev s použitím tepelněizolačních zátek na vnější stěny z minerální vlny				
	VV		114,788+376,017+114,788				
41	K	622252001	Montáž základacích soklových lišt kontaktního zateplení	m			
	PP		Montáž lišt kontaktního zateplení základacích soklových připevněných hmoždinkami				
42	M	590516610	lišta soklová Al s okapničkou, základací U 24 cm, 0,95/200 cm	m			
	PP		Kontaktní zateplovací systémy příslušenství kontaktních zateplovacích systémů lišty soklové - základací spodní profil U - Form s okapničkou, Al, délka 200 cm U 24 cm 0,95/200				
	VV		80,9*1,2				
	VV		97,08*1,05 *Přepočtené koeficientem množství				
43	K	622252002	Montáž ostatních lišt kontaktního zateplení	m			
	PP		Montáž lišt kontaktního zateplení ostatních stěnových, dilatačních apod. lepených do tmelu				
	VV		280+533,136+150+133,5+133,5+195+60				
44	M	590514840	lišta rohová PVC 10/10 cm s tkaninou bal. 2,5 m	m			
	PP		Kontaktní zateplovací systémy příslušenství kontaktních zateplovacích systémů lišta rohová s tkaninou - rohovník 2,5m PVC 10/10 cm				
45	M	590514840b	lišta rohová PVC 10/10 cm s tkaninou bal. 2,5 m - ostění	m			
	PP		Kontaktní zateplovací systémy příslušenství kontaktních zateplovacích systémů lišta rohová s tkaninou - rohovník 2,5m PVC 10/10 cm				
46	M	590514800	lišta rohová Al 10/10 cm s tkaninou a okapničkou	m			
	PP		Kontaktní zateplovací systémy příslušenství kontaktních zateplovacích systémů lišta rohová s tkaninou a okapničkou				
	VV		150				
47	M	590515120	profil parapetní - plast 2 m	m			
	PP		Kontaktní zateplovací systémy příslušenství kontaktních zateplovacích systémů profil okenní s nepřiznanou okapnicí - Thermospoj LPE plast 2 m				
48	M	590514800b	lišta rohová Al 10/10 cm s tkaninou a okapničkou - nadpraží	m			
	PP		Kontaktní zateplovací systémy příslušenství kontaktních zateplovacích systémů lišta rohová s tkaninou a okapničkou				
49	M	590515000	profil dilatační stěnový , dl. 2,5 m	m			
	PP		Kontaktní zateplovací systémy příslušenství kontaktních zateplovacích systémů dilatační profil stěnový E, dl. 2,5 m				
50	M	590515020	profil dilatační rohový , dl. 2,5 m	m			
	PP		Kontaktní zateplovací systémy příslušenství kontaktních zateplovacích systémů dilatační profil rohový V, dl. 2,5 m				
51	K	622335202	Oprava cementové škrábané omítky vnějších stěn v rozsahu do 30%	m2			
	PP		Oprava cementové škrábané (břizolitové) omítky vnějších ploch stěn, v rozsahu opravované plochy přes 10 do 30%				

PČ	Typ	Kód	Popis	MJ	Množství	J.cena [CZK]	Cena celkem [CZK]
			VV 1124,962+660,971				
52	K	622511000	příplatek za 2 násobnou perlunku vč. lepidla v místě soklu		m2		
			PP příplatek za 2 násobnou perlunku vč. lepidla v místě soklu				
53	K	622511111	Tenkovrstvá mozaiková střednězrná omítka včetně penetrace vnějších stěn - XPS sokl - soklová marmolit		m2		
			PP Omítka tenkovrstvá akrylátová vnějších ploch probarvená, včetně penetrace podkladu mozaiková střednězrná stěn				
			VV 399,017				
54	K	622521021	Tenkovrstvá silikátová zrnitá omítka tl. 2,0 mm včetně penetrace vnějších stěn		m2		
			PP Omítka tenkovrstvá silikátová vnějších ploch probarvená, včetně penetrace podkladu zrnitá, tloušťky 2,0 mm stěn				
			VV 10,645+65,362+155,417+893,538				
55	K	622611135	Nátěr dvojnásobný s biocidní přísadou vnějších omítaných stěn včetně penetrace ručně		m2		
			PP Ochranný nátěr vnějších omítaných ploch nanášený ručně dvojnásobný, včetně penetrace odolný vůči povětrnostním vlivům a UV záření, jakéhokoliv odstínu s biocidní přísadou stěn				
56	K	622618131	Dvojnásobný antigraffiti nátěr trvalý do 100 cyklů odstranění graffiti vnějších stěn		m2		
			PP Antigraffiti preventivní nátěr vnějších ploch nanášený ručně dvojnásobný, bez penetrace transparentní, lesklý nebo matný trvalý na málo savý a nenasákový podklad pro opakované odstraňování graffiti v počtu do 100 cyklů stěn				
			VV obvod fasády * výška				
			VV 81*2				
57	K	622618191	Příplatek k trvalému antigraffiti nátěru za penetraci podkladu vnějších stěn		m2		
			PP Antigraffiti preventivní nátěr vnějších ploch nanášený ručně dvojnásobný, bez penetrace transparentní, lesklý nebo matný Příplatek k cenám trvalých antigraffiti nátěrů za penetraci podkladu více savých povrchů (minerálních a silikátových) stěn				
58	K	624635301	Tmelení akrylátovým tmelem spáry průřezu do 200mm2 - kout okna		m		
			PP Úpravy vnějších vodorovných a svislých spar obvodového pláště z panelových dílců tmelení spáry tmelem akrylátovým, průřezu tmeleného profilu do 200 mm2.				
			VV				
			VV 533,136				
59	K	629991012	Zakrytí výplní otvorů fólií přilepenou na začišťovací lišty		m2		
			PP Zakrytí vnějších ploch před znečištěním včetně pozdějšího odkrytí výplní otvorů a svislých ploch fólií přilepenou na začišťovací lištu				
			VV SV				
			VV 4,8*1,8*11+2,7*1+2,7*2,1*2+1,8*1,3*2+0,6*1,8				
			VV 2,45*2,1+1,4*2,1*3+1*1,9				
			VV JZ				
			VV 4,8*1,8*13+2,4*1,8				



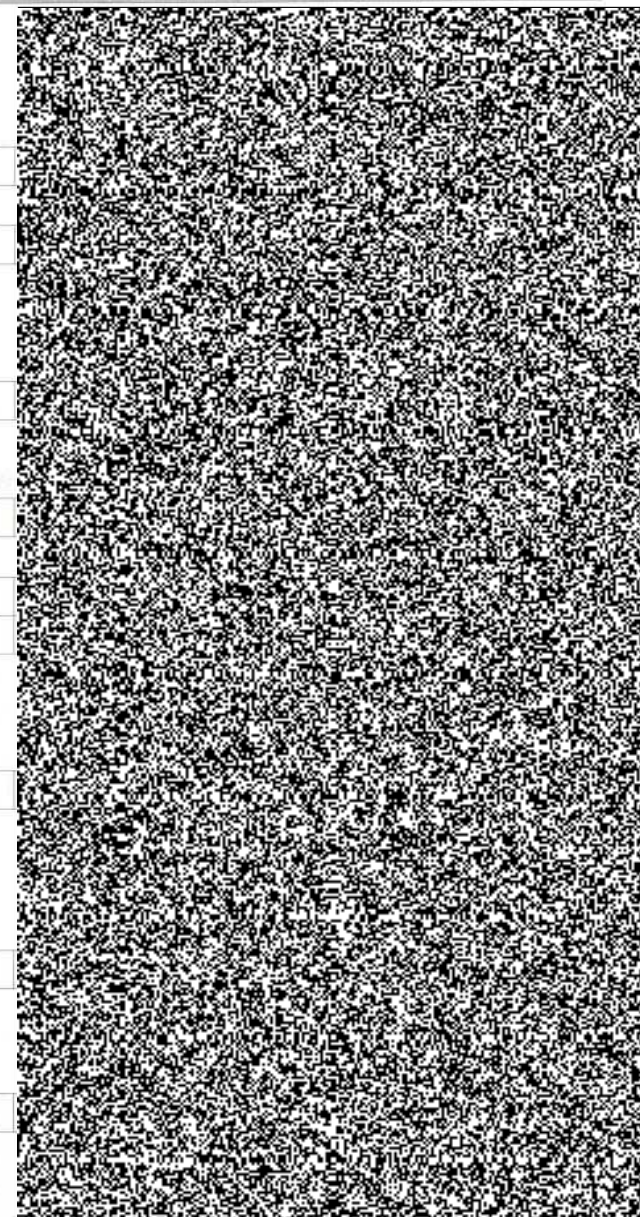
PČ	Typ	Kód	Popis	MJ	Množství	J.cena [CZK]	Cena celkem [CZK]
VV			2,6*3,2				
VV			JV				
VV			1,2*1,8*3				
VV			1,3*2,25				
VV			SZ				
VV			1*2,2				
VV			Součet				
60	K	629995101	Očištění vnějších ploch tlakovou vodou		m2		
	PP		Očištění vnějších ploch tlakovou vodou omytím				
61	K	629995151	Očištění vnějších ploch napadených mikroorganismy okartáčováním		m2		
	PP		Očištění vnějších ploch napadených mikroorganismy okartáčováním				
62	K	629999011	Příplatek k úpravám povrchů za provádění styku dvou barev nebo struktur na fasádě		m		
	PP		Příplatky k cenám úprav vnějších povrchů za zvýšenou pracnost při provádění styku dvou barev nebo struktur na fasádě				
63	K	629999042	Příplatek k úpravám vnějších povrchů za provádění prací v nadstřešní části		m2		
	PP		Příplatky k cenám úprav vnějších povrchů za ztížené pracovní podmínky práce v nadstřešní části objektu				
	VV		114,788				
64	K	637121115	Okapový chodník z kačírku tl 300 mm s udusáním		m2		
	PP		Okapový chodník z kameniva s udusáním a urovnáním povrchu z kačírku tl. 300 mm				
	VV		55,368*0,5				
65	K	637311122	Okapový chodník z betonových chodníkových obrubníků stojatých lože beton		m		
	PP		Okapový chodník z obrubníků betonových chodníkových se zalitím spár cementovou maltou do lože z betonu prostého, z obrubníků stojatých				
	VV		31,9*1,2				
	VV		(6,33+3,955*2)*1,2				
66	K	64494100R	Usazování ventilacních mřížek velikosti do 500 x 500 mm vc. prodloužení potrubí KRZ KZS - sada barva D+M		kus		
	PP		Montáž průvětrníků nebo mřížek odvětrávacích velikosti do 150 x 150 mm				
D	9		Ostatní konstrukce a práce, bourání				
67	K	941211812	Demontáž lešení řadového rámového lehkého zatížení do 200 kg/m2 š do 0,9 m v do 25 m		m2		
	PP		Demontáž lešení řadového rámového lehkého pracovního s provozním zatížením tř. 3 do 200 kg/m2 šířky tř. SW06 přes 0,6 do 0,9 m, výšky přes 10 do 25 m				
	VV		obvod budovy * 12,5 výška				
	VV		80,9*14,71				



PČ	Typ	Kód	Popis	MJ	Množství	J.cena [CZK]	Cena celkem [CZK]
68	K	941221112	Montáž lešení řadového rámového těžkého zatížení do 200 kg/m2 š do 1,2 m v do 25 m	m2			
	PP		Montáž lešení řadového rámového těžkého pracovního s podlahami s provozním zatížením tř. 3 do 200 kg/m2 šířky tř. SW09 přes 0,9 do 1,2 m, výšky přes 10 do 25 m				
69	K	941221211	Příplatek k lešení řadovému rámovému těžkému š 1,2 m v do 25 m za první a ZKD den použití	m2			
	PP		Montáž lešení řadového rámového těžkého pracovního s podlahami s provozním zatížením tř. 4 do 300 kg/m2 Příplatek za první a každý další den použití lešení k ceně -1111 nebo -1112				
	VV		1190,039*60				
70	K	944111122	Montáž ochranného zábradlí trubkového vnitřního na lešeňových konstrukcích dvoutyčového	m			
	PP		Montáž ochranného zábradlí trubkového vnitřního na lešeňových konstrukcích dvoutyčového				
	VV		81*7				
71	K	944111222	Příplatek k ochrannému zábradlí trubkovému vnitřnímu dvoutyčovému za první a ZKD den použití	m			
	PP		Montáž ochranného zábradlí trubkového Příplatek za první a každý další den použití zábradlí k ceně -1122				
	VV		567*60				
72	K	944121822	Demontáž ochranného zábradlí dílcového vnitřního na lešeňových konstrukcích dvoutyčového	m			
	PP		Demontáž ochranného zábradlí dílcového vnitřního na lešeňových konstrukcích dvoutyčového				
	VV		567				
73	K	944611111	Montáž ochranné plachty z textilie z umělých vláken	m2			
	PP		Montáž ochranné plachty zavěšené na konstrukci lešení z textilie z umělých vláken				
74	K	944611211	Příplatek k ochranné plachtě za první a ZKD den použití	m2			
	PP		Montáž ochranné plachty Příplatek za první a každý další den použití plachty k ceně -1111				
	VV		předpoklad umístění 60 dnů				
	VV		60*1190,039				
75	K	944711113	Montáž záchytné stříšky š do 2,5 m	m			
	PP		Montáž záchytné stříšky zřízované současně s lehkým nebo těžkým lešením, šířky přes 2,0 do 2,5 m				
76	K	944711213	Příplatek k záchytné stříšce š do 2,5 m za první a ZKD den použití	m			
	PP		Montáž záchytné stříšky Příplatek za první a každý další den použití záchytné stříšky k ceně -1113				
	VV		2,5*60				
77	K	952901101	Čištění budov omytí oken a dveří	m2			
	PP		Čištění budov při provádění oprav a udržovacích prací. Čištění budov omytí oken a dveří.				
	VV		267,27				
78	K	953962113	Kotvy chemickým tmelem M 12 hl 80 mm do zdiva s vyvrtáním otvoru - chladicí venkovní jednotky	kus			
	PP		Kotvy chemické s vyvrtáním otvoru do zdiva z plných cihel tmel, hloubka 80 mm, velikost M 12. Profil nutno konzultovat s odbornou firmou.				

PČ	Typ	Kód	Popis	MJ	Množství	J.cena [CZK]	Cena celkem [CZK]
	VV		6*8				
79	K	953965123	Kotevní šroub pro chemické kotvy M 12 dl 260 mm - chladičí venkovní jednotky		kus		
	PP		Kotvy chemické s vyvrtáním otvoru kotevní šrouby pro chemické kotvy, velikost M 12, délka 260 mm. Profil nutno konzultovat s odbornou firmou.				
80	K	962032240	Bourání zdiva z cihel pálených nebo vápenopískových na MC do 1m3 - sokl		m3		
	PP		Bourání zdiva nadzákladového z cihel nebo tvárnic z cihel pálených nebo vápenopískových, na maltu cementovou, objemu do 1 m3				
	VV		7*0,5*0,2				
81	K	976034211	Vybourání cihelných obrub zdiva šachet průřezu do 0,03 m2 - vyborání zdiva angl. dvorek		m		
	PP		Vybourání cihelných obrub zdiva šachet průřezu do 0,03 m2				
	VV		4*2				
82	K	978059641	Odsekání a odebrání obkladů stěn z vnějších obkládaček plochy přes 1 m2		m2		
	PP		Odsekání obkladů stěn včetně otlučení podkladní omítky až na zdivo z obkládaček vnějších, z jakýchkoliv materiálů, plochy přes 1 m2				
	VV		106+27+13+2+49+15				
D	997		Přesun sutě				
83	K	997013117	Vnitrostaveništní doprava suti a vybouraných hmot pro budovy v do 24 m s použitím mechanizace		t		
	PP		Vnitrostaveništní doprava suti a vybouraných hmot vodorovně do 50 m svisle s použitím mechanizace pro budovy a haly výšky přes 21 do 24 m				
84	K	997013509	Příplatek k odvozu suti a vybouraných hmot na skládku ZKD 1 km přes 1 km		t		
	PP		Odvoz suti a vybouraných hmot na skládku nebo meziskládku se složením, na vzdálenost Příplatek k ceně za každý další i započatý 1 km přes 1 km				
85	K	997013511	Odvoz suti a vybouraných hmot z meziskládky na skládku do 1 km s naložením a se složením		t		
	PP		Odvoz suti a vybouraných hmot z meziskládky na skládku s naložením a se složením, na vzdálenost do 1 km				
86	K	997013801	Poplatek za uložení stavebního betonového odpadu na skládce (skládkovné)		t		
	PP		Poplatek za uložení stavebního odpadu na skládce (skládkovné) betonového				
87	K	997013803	Poplatek za uložení stavebního odpadu z keramických materiálů na skládce (skládkovné)		t		
	PP		Poplatek za uložení stavebního odpadu na skládce (skládkovné) z keramických materiálů				
88	K	997013831	Poplatek za uložení stavebního směsného odpadu na skládce (skládkovné)		t		
	PP		Poplatek za uložení stavebního odpadu na skládce (skládkovné) směsného				
89	K	997221845	Poplatek za uložení odpadu z asfaltových povrchů na skládce (skládkovné)		t		
	PP		Poplatek za uložení stavebního odpadu na skládce (skládkovné) z asfaltových povrchů				

PČ	Typ	Kód	Popis	MJ	Množství	J.cena [CZK]	Cena celkem [CZK]
D PSV Práce a dodávky PSV							
D 712 Povlakové krytiny							
90	K	712300833	Odstranění povlakové krytiny střech do 10° třívrstvě		m2		
	PP		Odstranění ze střech plochých do 10 st. krytiny povlakové třívrstvě				
91	K	712331101	Provedení povlakové krytiny střech do 10° podkladní vrstvy pásy na sucho AIP nebo NAIP		m2		
	PP		Provedení povlakové krytiny střech plochých do 10 st. pásy na sucho AIP nebo NAIP				
	VV		400,8				
	VV		400,8*1,1 Přepočtené koeficientem množství				
92	M	628331580	pás těžký asfaltovaný		m2		
	PP		Pásy asfaltované těžké vložka skleněná tkanina role/7,5m2.				
	VV		400,8*1,15				
93	K	712331111	Provedení povlakové krytiny střech do 10° podkladní vrstvy pásy na sucho samolepící		m2		
	PP		Provedení povlakové krytiny střech plochých do 10 st. pásy na sucho podkladní samolepící asfaltový pás				
94	M	628662800	podkladní pás asfaltový SBS modifikovaný za studena samolepící se samolepicími přesahy tl. 3 mm		m2		
95	K	712391176	Provedení povlakové krytiny střech do 10° připevnění izolace kotvicími terčí - vč. dodání materiálu		kus		
	PP		Provedení povlakové krytiny střech plochých do 10 st. -ostatní práce připevnění izolace kotvicími terčí vč. dodání materiálu				
	VV		délka atiky střechy				
	VV		81/0,25				
96	K	998712102	Přesun hmot tonážní tonážní pro krytiny povlakové v objektech v do 12 m		t		
	PP		Přesun hmot pro povlakové krytiny stanovený z hmotnosti přesunovaného materiálu vodorovná dopravní vzdálenost do 50 m v objektech výšky přes 6 do 12 m				
D 713 Izolace tepelné							
97	K	713141151	Montáž izolace tepelné střech plochých kladené volně 1 vrstva rohoží, pásů, dílců, desek		m2		
	PP		Montáž tepelné izolace střech plochých rohožemi, pásy, deskami, dílci, bloky (izolační materiál ve specifikaci) kladenými volně jednovrstvá				
	VV		400,8+15,6				
98	M	283759930	spádové klíny EPS 150 S střední tl. 260 mm - střecha hlavní		m2		
	PP		Desky z lehčených plastů desky z pěnového polystyrenu - samozhášivého typ EPS 150 S stabil , objemová hmotnost 25-30 kg/m3 tepelně izolační desky pro izolace s velmi vysokými nároky na pevnost v tlaku a ohybu (vysoce zatížené podlahy, střechy apod.) rozměr 1000 x 500 mm, lambda 0,036 W/mK 200 mm				



PČ	Typ	Kód	Popis	MJ	Množství	J.cena [CZK]	Cena celkem [CZK]
P			Poznámka k položce: lambda=0,036 [W / m K]				
99	M	283759900	deska z pěnového polystyrenu EPS 150 S 1000 x 500 x 140 mm - střecha vstup		m2		
PP			Desky z lehčených plastů desky z pěnového polystyrenu - samozhášivého typ EPS 150 S stabil , objemová hmotnost 25-30 kg/m3 tepelně izolační desky pro izolace s velmi vysokými nároky na pevnost v tlaku a ohybu (vysoce zatížené podlahy, střechy apod.) rozměr 1000 x 500 mm, lambda 0,036 W/mK 140 mm				
P			Poznámka k položce: lambda=0,035 [W / m K]				
100	K	713191133	Montáž izolace tepelné podlah, stropů vrchem nebo střech překrytí fólií s přelepeným spojem		m2		
PP			Montáž tepelné izolace stavebních konstrukcí - doplňky a konstrukční součásti podlah, stropů vrchem nebo střech překrytím fólií položenou volně s přelepením spojů				
101	M	283292740	folie nehořlavá parotěsná 110 g/m2		m2		
PP			Fólie z plastů ostatních a speciálně upravené podstřešní a parotěsné folie, nehořlavé parotěsná folie (parozábrana) 110 g/m2				
D		721	Zdravotechnika - vnitřní kanalizace				
102	K	721210824	Demontáž vpustí střešních DN 150		kus		
PP			Demontáž kanalizačního příslušenství střešních vtoků DN 150				
103	K	721233214	Střešní vtok polypropylen PP pro pochůzně střechy svislý odtok DN 160		kus		
PP			Střešní vtoky (vpusti) polypropylenové (PP) pro pochůzně střechy s odtokem svislým DN 160 (HL 62B)				
104	K	721242115	Lapač střešních splavenin z PP se zápachovou klapkou a lapacím košem DN 110		kus		
PP			Lapače střešních splavenin z polypropylenů (PP) DN 110 (HL 600)				
105	K	721242803	Demontáž lapače střešních splavenin DN 110		kus		
PP			Demontáž lapačů střešních splavenin DN 110				
D		733	Ústřední vytápění - rozvodné potrubí				
106	K	733190219	Zkouška těsnosti potrubí ocelové hladké přes D 51x2,6 do D 60,3x2,9		m		
PP			Zkoušky těsnosti potrubí, manžety prostupové z trubek ocelových zkoušky těsnosti potrubí (za provozu) z trubek ocelových hladkých D přes 51/2,6 do 60,3/2,9				
107	K	733291102	Zkouška těsnosti potrubí měděné do D 64x2		m		
PP			Zkoušky těsnosti potrubí z trubek měděných D přes 35/1,5 do 64/2,0				
D		734	Ústřední vytápění - armatury				
108	K	734000000	Wifi jednotka pro připojení na dálkový odečet		kus		
109	K	734000001	Software pro dálkový odečet 1PC		kus		

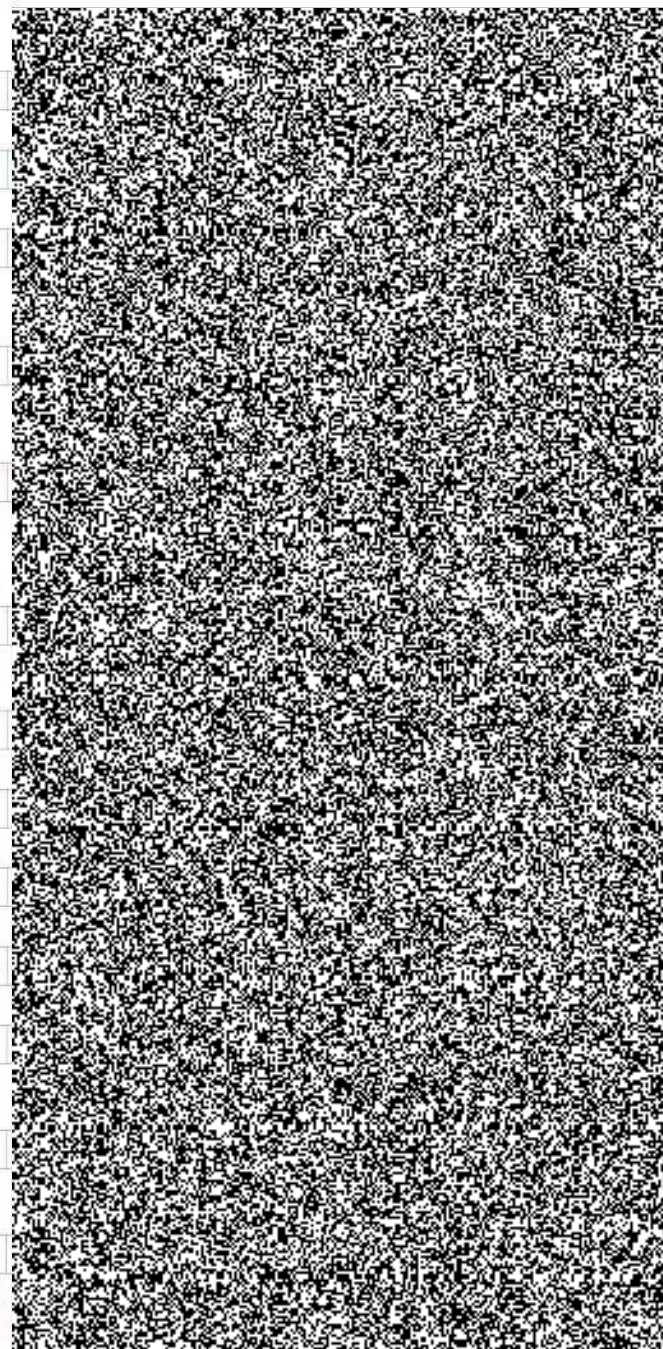
PČ	Typ	Kód	Popis	MJ	Množství	J.cena [CZK]	Cena celkem [CZK]
110	K	734221679	Termostatická hlavice kapalinová PN 10 do 110 °C s dálkovým ovládním ventilu	soubor			
111	K	734412112	Měřič tepla kompaktní	kus			
D 735			Ústřední vytápění - otopná tělesa				
112	K	735000912	Vyregulování ventilu nebo kohoutu dvojregulačního s termostatickým ovládním	kus			
	PP		Regulace otopného systému při opravách vyregulování dvojregulačních ventilů a kohoutů s termostatickým ovládním				
113	K	735191901	Vyzkoušení otopných těles ocelových po opravě tlakem	m ²			
	PP		Ostatní opravy otopných těles vyzkoušení tlakem po opravě otopných těles ocelových				
114	K	735191902	Vyzkoušení otopných těles litinových po opravě tlakem	m ²			
	PP		Ostatní opravy otopných těles vyzkoušení tlakem po opravě otopných těles litinových				
115	K	735191905	Odvzdušnění otopných těles	kus			
	PP		Ostatní opravy otopných těles odvzdušnění tělesa				
116	K	735191910	Napouštění vody do otopných těles	m ²			
	PP		Ostatní opravy otopných těles napuštění vody do otopného systému včetně potrubí (bez kotle a ohříváků) otopných těles				
D 743			Elektromontáže - hrubá montáž - hromosvod				
117	K	743621120	Montáž drát nebo lano hromosvodné svodové D přes 10mm s podpěrou	m			
	PP		Montáž hromosvodného vedení svodových drátů nebo lan s podpěrami, D přes 10 mm				
118	M	354101040	<i>rozvod přípojnicový prachotěsný Al</i>	<i>m</i>			
	PP		Rozvody přípojnicové přípojnicový prachotěsný rozvod - PPR alkydový lak, odstín RAL 1015 dílec rovný s odbočkami v Al R51-400/1 proudová řada 400 A				
	VV		81+2*15+7*15				
119	K	743622100	Montáž svorka hromosvodná typ SS, SR 03 se 2 šrouby	kus			
	PP		Montáž hromosvodného vedení svorek se 2 šrouby, typ SS, SR 03				
120	M	354418850	<i>svorka spojovací SS pro lano D8-10 mm</i>	<i>kus</i>			
	PP		Součásti pro hromosvody a uzemňování svorky FeZn spojovací, ČSN 35 7633 SS pro lano D 8-10 mm				
	VV		216/0,8				
121	K	743624110	Montáž vedení hromosvodné-úhelník nebo trubka s držáky do zdiva	kus			
	PP		Montáž hromosvodného vedení ochranných prvků úhelníků nebo trubek s držáky do zdiva				
122	M	354418490	<i>držák jímáče a ochranné trubky</i>	<i>kus</i>			
	PP		Součásti pro hromosvody a uzemňování držáky jímáčů a ochranných trubek držák DJT FeZn				
123	K	743631400	Montáž tyč jímací délky do 3 m na střešní hřeben	kus			
	PP		Montáž jímacích tyčí délky do 3 m, na střešní hřeben				

PČ	Typ	Kód	Popis	MJ	Množství	J.cena [CZK]	Cena celkem [CZK]
124	M	354410610	tyč jímací s kovaným hrotem JK 2,0 2000 mm FeZn	kus			
	PP		Součástí pro hromosvody a uzemňování tyče jímací jímací tyč s kovaným hrotem FeZn d = 19 mm JK 2,0 2000 mm				
125	K	743991100	Měření zemních odporů zemniče	kus			
	PP		Měření zemních odporů zemniče				
D	748		Elektromontáže - osvětlovací zařízení a svítidla				
126	K	748123125	Montáž svítidlo LED bytové přisazené reflektorové bez čidla	kus			
	PP		Montáž svítidel LED se zapojením vodičů bytových nebo společenských místností přisazených stropních reflektorových bez pohybového čidla				
127	M	347742000	žárovka LED E40 uliční žárovka 38W	kus			
	PP		Zdroje elektroluminiscenční (LED) LED "žárovky" E40 uliční žárovka 38W				
	P		<i>Poznámka k položce: LED žárovka s patiči E40, 38W jako náhrada 300 W vláknové, nebo 80 W výbojkové žárovky v lampách pouličního a průmyslového osvětlení.</i>				
128	M	348511000	svítidlo LED pro nebezpečná prostředí přisazené	kus			
	PP		Svítidla pro nebezpečná a náročná prostředí žárovková stropní s ochranným sklem a košem z PH, IP 54 typ 511 29 01 1 x Ž 200W				
129	K	748132300	Montáž svítidlo výbojkové průmyslové stropní na výložník	kus			
	PP		Montáž svítidel výbojkových se zapojením vodičů průmyslových nebo venkovních na výložník				
130	M	348444610	výložník pro svítidlo dvojitý 90°	kus			
	PP		Svítidla venkovní výbojková výložník pro typ 4430 - řada 50 typ 9932 PPG dvojitý - 90°				
131	K	748135100	Montáž svítidlo výbojkové světlomet průmyslový nebo venkovní stropní do 10 kg	kus			
	PP		Montáž svítidel výbojkových se zapojením vodičů světlometů hmotnosti do 10 kg				
132	M	348445600	svítidlo venkovní výbojkové výložníkové 50W	kus			
	PP		Svítidla venkovní výbojková na výložník a sloup, prepregová, IP 23 50W				
133	K	748R	Prodloužení a úprava el. přívodů ke svítidlům	kus			
	PP		Montáž svítidel výbojkových se zapojením vodičů průmyslových nebo venkovních na výložník				
D	751		Vzduchotechnika				
134	K	751111811	Demontáž venkovní klimatizační jednotky pro další použití	kus			
	PP		Demontáž venkovní klimatizační jednotky pro další použití				
135	K	751510813	Demontáž vzduchotechnického potrubí pozink průřezu do 0,13 m2 - vedení na fasádě	m			
136	K	751511183	MCZ potrubí piecn skupiny I krun bez příruby tloušťky piecnu u,6 mm U do 300 mm U+M - vedení na fasádě	m			

PČ	Typ	Kód	Popis	MJ	Množství	J.cena [CZK]	Cena celkem [CZK]
137	K	751721113	Montáž klimatizační jednotky venkovní s jednofázovým napájením (do 4 vnitřních jednotek) vč. dodání nových konzol	kus			
	PP		PŘED MONTÁŽÍ ÚPRAVA KONZOL DLE TLOUŠŤKY IZOLANTU. KONZOLY KOTVIT DO ZDIVA. PROSTUPY VEDENÍ ZAPRAVIT A VYTVOŘIT NOVÉ CO NEJBLÍŽE JEDNOTCE.				
138	K	751R	Nový odvod kondenzátu s přesahem před KZS o 40 mm	kus			
	PP		Nový odvod kondenzátu s přesahem před KZS o 40 mm				
139	K	998751102	Přesun hmot tonážní pro vzduchotechniku v objektech v do 24 m	t			
	PP		Přesun hmot pro vzduchotechniku stanovený z hmotnosti přesunovaného materiálu vodorovná dopravní vzdálenost do 100 m v objektech výšky přes 12 do 24 m				
D	761		Konstrukce prosvětlovací				
140	K	761661081	Osazení sklepních světlíků (anglických dvorků) hloubky přes 1,0 m, šířky přes 1,5 m	kus			
	PP		Osazení sklepních světlíků (anglických dvorků) včetně osazení roštu, osazení odvodňovacího prvku a osazení pojistky (proti vloupání) hloubky přes 1,0 m, šířky přes 1,5 m				
141	M	562452680	<i>světlík sklepní včetně odvodňovacího prvku, rošt mřížkový, oka 30/30, 200x150x70 cm</i>	kus			
142	K	761661805	Demontáž sklepního světlíku (anglického dvorku) hloubky přes 1,00 m	kus			
	PP		Demontáž sklepních světlíků (anglických dvorků) hloubky přes 1,00 m				
143	K	998761103	Přesun hmot tonážní pro konstrukce sklobetonové v objektech v do 24 m	t			
	PP		Přesun hmot pro konstrukce sklobetonové stanovený z hmotnosti přesunovaného materiálu vodorovná dopravní vzdálenost do 50 m v objektech výšky přes 12 do 24 m				
D	762		Konstrukce tesařské				
144	K	762341044	Bednění střech rovných z desek OSB tl 18 mm na pero a drážku šroubovaných - atika - viz detail	m2			
	PP		Bednění a latování bednění střech rovných sklonu do 60 st. s vyřezáním otvorů z dřevoštěpkových desek OSB šroubovaných na rošt na pero a drážku, tloušťky desky 18 mm. Cena vč. kotvení desky.				
	VV		110				
145	K	762341832	Demontáž bednění střech z desek tvrdých - demontáž hlavní střecha	m2			
	PP		Demontáž bednění a latování bednění střech rovných, obloukových, sklonu do 60 st. se všemi nadstřešními konstrukcemi z desek tvrdých (cementotřískových, dřevoštěpkových apod.)				
146	K	762495000	Spojovací prostředky	m2			
	PP		Spojovací prostředky olištování spár, obložení stropů, střešních podhledů a stěn hřebíky, vruty				
147	K	998762102	Přesun hmot tonážní pro kce tesařské v objektech v do 12 m	t			
	PP		Přesun hmot pro konstrukce tesařské stanovený z hmotnosti přesunovaného materiálu vodorovná dopravní vzdálenost do 50 m v objektech výšky přes 6 do 12 m				

PČ	Typ	Kód	Popis	MJ	Množství	J.cena [CZK]	Cena celkem [CZK]
----	-----	-----	-------	----	----------	--------------	-------------------

	D	764	Konstrukce klempířské				
148	K	76400100R	VÝVOD ODVĚTRÁNÍ NAD STŘEŠNÍ ROVINU		kus		
	PP		VÝVOD ODVĚTRÁNÍ NAD STŘEŠNÍ ROVINU, OSAZENÍ NOVÝCH HLAVIC, PRODLOUŽENÝCH O DÉLKU NOVÉHO IZOLANTU.				
149	K	764002841a	Demontáž oplechování všech klempířských prvků		m		
	PP		Demontáž klempířských konstrukcí oplechování horních ploch zdí a nadezdívek do sutí				
150	K	764244407	Oplechování horních ploch a nadezdívek bez rohů z TiZn předzvětral plechu kotvené rš 670 mm - K3		m		
	PP		Oplechování horních ploch zdí a nadezdívek (atik) z titanzinkového předzvětraleho plechu mechanicky kotvené rš 670 mm				
	VV		10*2+6*2				
151	K	764244408	Oplechování horních ploch a nadezdívek bez rohů z TiZn předzvětral plechu kotvené rš 750 mm - K2		m		
	PP		Oplechování horních ploch zdí a nadezdívek (atik) z titanzinkového předzvětraleho plechu mechanicky kotvené rš 750 mm				
	VV		6*2+3*2				
152	K	764244411	Oplechování horních ploch a nadezdívek bez rohů z TiZn předzvětral plechu kotvené rš přes 800 mm - K1		m2		
	PP		Oplechování horních ploch zdí a nadezdívek (atik) z titanzinkového předzvětraleho plechu mechanicky kotvené přes rš 800 mm				
	VV		81*1,15				
153	K	764245446	Příplatek za zvýšenou pracnost při oplechování rohů nadezdívek z TiZn předzvětr plechu rš přes 400mm		kus		
	PP		Oplechování horních ploch zdí a nadezdívek (atik) z titanzinkového předzvětraleho plechu Příplatek k cenám za zvýšenou pracnost při provedení rohu nebo koutu přes rš 400 mm				
154	K	764246405	Oplechování parapetů rovných mechanicky kotvené z TiZn předzvětraleho plechu rš 400 mm - K05		m		
	PP		Oplechování parapetů z titanzinkového předzvětraleho plechu rovných mechanicky kotvené, bez rohů rš 400 mm				
155	M	553499510	koncovka parapetu hliníková pod omítku KHP 30340 š 340 mm		kus		
	PP		Části stavební klempířské parapety venkovní koncovky parapetu hliníkové pod omítku KHP 30340 šířka 340 mm				
156	M	553499740	vrut k parapetu zinkovaný, rozměr 4 x 25 mm		kus		
	PP		Části stavební klempířské parapety venkovní vrut k parapetu zinkovaný rozměr 4 x 25 mm				
157	M	553499730	krytka na vrut s podložkou, průměr 13 mm		kus		
	PP		Části stavební klempířské parapety venkovní krytka na vrut s podložkou průměr 13 mm				
158	K	764246467	Příplatek oplechování rohů parapetů rovných z TiZn předzvětraleho plechu rš přes 400 mm		kus		
	PP		Oplechování parapetů z titanzinkového předzvětraleho plechu rovných celoplošně lepené, bez rohů Příplatek k cenám za zvýšenou pracnost při provedení rohu nebo koutu přes rš 400 mm				
159	K	764341406	Lemování rovných zdí z TiZn předzvětraleho plechu rš 500 mm - K06		m		
	PP		Lemování zdí z titanzinkového předzvětraleho plechu boční nebo horní rovných, střech s krytinou prejzovou nebo vlnitou rš 500 mm				
160	K	764541405	Žlab podokapní půlkruhový z TiZn předzvětraleho plechu rš 330 mm		m		



PČ	Typ	Kód	Popis	MJ	Množství	J.cena [CZK]	Cena celkem [CZK]
	PP		Žlab podokapní z titanzinkového předzvětralého plechu včetně háků a čel půlkruhový rš 330 mm				
161	K	764548424	Svody kruhové včetně objímek, kolen, odsoků z TiZn předzvětralého plechu průměru 120 mm - K7	m			
	PP		Svod z titanzinkového předzvětralého plechu včetně objímek, kolen a odsoků kruhový, průměru 120 mm				
162	K	998764102	Přesun hmot tonážní pro konstrukce klempířské v objektech v do 12 m	t			
	PP		Přesun hmot pro konstrukce klempířské stanovený z hmotnosti přesunovaného materiálu vodorovná dopravní vzdálenost do 50 m v objektech výšky přes 6 do 12 m				
D	765		Krytina skládaná				
163	K	765142001	Montáž krytiny z polykarbonátových komůrkových desek rovných na kovovou konstrukci - stříška complet montáž	m2			
	PP		Montáž krytiny z polykarbonátových desek rovných komůrkových na kovovou konstrukci				
164	M	283185450	<i>deska polykarbonátová rovná, transparentní, formát 1,25 x 6 m tl. 20,0 mm vč. ukončovacích profilů a kotvení</i>	m2			
	PP		Desky z plastů a jednoduché výrobky z nich polykarbonátové komůrkové desky rovné, transparentní, formát 1,25 x 6 m tl. 20,0 mm				
	VV		35*2				
165	K	766R	Silikonový tmel pro montáž otvorů	kg			
	PP		Silikonový tmel pro montáž otvorů				
D	767		Konstrukce zámečnické				
166	K	762631803	Demontáž dveří včetně rámu a kování	m2			
	PP		Demontáž vrat s demontáží kování, plochy přes 8 m2				
	VV		1,40*2,25*3+1*1,9+1*2,2				
167	K	767646403	Montáž revizních dvířek 1křídlových s rámem výšky do 1800 mm D+M	kus			
	PP		Montáž dveří ocelových revizních dvířek s rámem jednokřídlových, výšky přes 1500 do 1800 mm				
168	K	767646522	Montáž dveří protipožárního uzávěru dvoukřídlového	kus			
	PP		Montáž dveří ocelových protipožárních uzávěrů dvoukřídlových, výšky přes 1970 do 2200 mm				
169	M	553411770	<i>dveře ocelové protipožární EI30 rohová zárubeň Z dvoukřídle 140x225 cm - D1</i>	kus			
170	M	553411771	<i>dveře ocelové protipožární EI30 rohová zárubeň Z dvoukřídle 140x225 cm - D3 vč. mřížek</i>	kus			
171	M	553411772	<i>dveře ocelové protipožární EI30 rohová zárubeň Z jednokřídle 100x190 cm - D2</i>	kus			
172	M	553411773	<i>dveře ocelové protipožární EI30 rohová zárubeň Z jednokřídle 100x220 cm - D4</i>	kus			
173	K	76790000	Montáž atypických zámečnických konstrukcí hmotnosti do 20 kg - vč. dodání materiálu, povrchové úpravy a kotvení - Ocelová stříška SV D+M	kg			

PČ	Typ	Kód	Popis	MJ	Množství	J.cena [CZK]	Cena celkem [CZK]
174	K	767900000	Montáž atypických zámečnických konstrukcí hmotnosti do 20 kg - vč. dodání materiálu, povrchové úpravy a kotvení - okenní mříže šroubované D+M	kg			
175	K	767900002	Montáž atypických zámečnických konstrukcí hmotnosti do 20 kg - vč. dodání materiálu, povrchové úpravy a kotvení - úprava plotového pole D+M	kg			
176	K	767996801	Demontáž atypických zámečnických konstrukcí rozebráním hmotnosti jednotlivých dílů do 50 kg - mříže a stříška	kg			
	PP		Demontáž ostatních zámečnických konstrukcí o hmotnosti jednotlivých dílů rozebráním do 50 kg				
177	K	998767102	Přesun hmot tonážní pro zámečnické konstrukce v objektech v do 12 m	t			
	PP		Přesun hmot pro zámečnické konstrukce stanovený z hmotnosti přesunovaného materiálu vodorovná dopravní vzdálenost do 50 m v objektech výšky přes 6 do 12 m				
D	783		Dokončovací práce - nátěry				
178	K	783102801	Odstranění nátěrů okartáčováním z ocelových konstrukcí středních- zábradlí vstup a JV strana	m2			
	PP		Odstranění starých nátěrů z ocelových konstrukcí středních "B" okartáčováním				
179	K	783225400	Nátěry syntetické kovových doplňkových konstrukcí barva standardní dvojnásobné a 1x email a tmelení - zábradlí vstup a JV strana	m2			
	PP		Nátěry kovových stavebních doplňkových konstrukcí syntetické na vzduchu schnoucí standardními barvami (např. Tebas, ...) dvojnásobné a 1x email s tmelením				
D	784		Dokončovací práce				
180	K	9992	Demontáž stávajícího hromosvodu	kpl			
	PP		Demontáž stávajícího hromosvodu				
D	M		Práce a dodávky M				
D	22-M		Montáže technologických zařízení				
181	K	22073100R	Montáž kamery pevné bez krytu na konzolu nebo stativ - demontáž a opětovná montáž vč. úpravy kabeláže	kus			
182	K	22073101R	Demontáž a opětovná montáž ostatních slaboproudých rozvodů vč. protažení kabeláže	kpl			
D	46-M		Zemní práce při extr.mont.pracích				
183	K	460650185	Osazení betonových obrubníků ležatých silničních do betonu prostého Vozovky a chodníky osazení obrubníku betonového do lože z betonu se zatřením spár cementovou maltou ležatého silničního	m			
	PP						
184	M	592174650	obrubník betonový silniční Standard 100x15x25 cm	kus			
	PP		Obrubníky betonové a železobetonové obrubník silniční Standard 100 x 15 x 25				

PČ	Typ	Kód	Popis	MJ	Množství	J.cena [CZK]	Cena celkem [CZK]
----	-----	-----	-------	----	----------	--------------	-------------------

D 58-M Revize vyhrazených technických zařízení

185	K	580	Revize hromosvodu dle platných norem	svod			
	PP		Hromosvody kontrola stavu ochrany před úderem blesku tyčového hromosvodu běžného objektu				

186	K	580105001	Kontrola stavu ochrany před úderem blesku tyčového hromosvodu běžného objektu	svod			
	PP		Hromosvody kontrola stavu ochrany před úderem blesku tyčového hromosvodu běžného objektu				

D N00 Nepojmenované práce

D N01 Nezařazené práce

187	K	N0111	Demontáž a opatovná montáž cedulí	ks			
	PP		cena vč. kotvení krz KZS				

188	K	N0112	Demontáž a opatovná montáž schránky na dopisy	ks			
	PP		cena vč. kotvení krz KZS				

189	K	N0113	Demontáž a opatovná montáž komunikátor vč. prodloužení kabelů	ks			
	PP		cena vč. kotvení krz KZS				

190	K	N0114	Demontáž a opatovná montáž elektroskříně	ks			
	PP		cena vč. kotvení krz KZS DEMONTÁŽ PRO ZPĚTNOU MONTÁŽ S ODSUNUTÍM V ZÁVISLOSTI NA KZS, ÚPRAVA KABELŮ DLE KZS + UMÍSTIT KABELY DO CHRÁNIČKY Z HUSÍHO KRKU.				

191	K	N0118	Demontáž a opětovná montáž držáku vložky	ks			
	PP		vč. opatření antikoročním nátěrem				

192	K	N0120	Demontáž a opětovná montáž zásuvky	ks			
	PP		vč. prodloužení kabeláže				

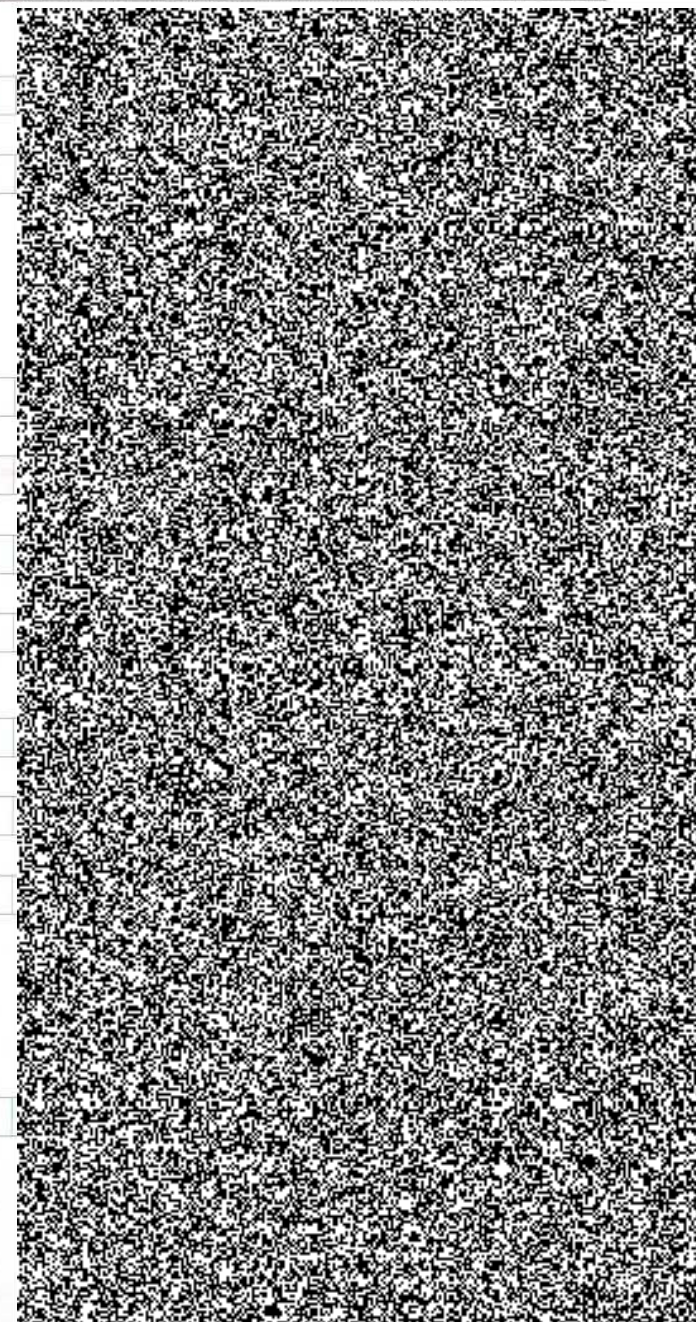
193	K	N0121	Dodávka a montáž světelného panelu Policie ČR	ks			
	PP		Jednostranný light box tl. bočnic 180 mm, nosná hliníková kce, LED diody. vč. kotvení a připojení na elektro rozvod				

D VRN Vedlejší rozpočtové náklady

D VRN1 Průzkumné, geodetické a projektové práce

194	K	013203000	Dokumentace výrobní	...			
	PP		Průzkumné, geodetické a projektové práce projektové práce dokumentace stavby (výkresová a textová) bez rozlišení				

D VRN2 Ostatní náklady dle vyhl. 230/2012 Sb.



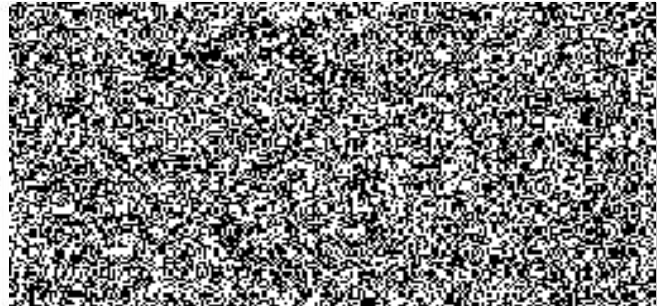
PČ	Typ	Kód	Popis	MJ	Množství	J.cena [CZK]	Cena celkem [CZK]
195	K	021	Náklady spojené s vybudováním, provozem a likvidací zařízení staveniště	kpl			
	PP		Náklady spojené s vybudováním, provozem a likvidací zařízení staveniště				
196	K	023	Dokumentace skutečného provedení dle vyhl. 499/2006 Sb. ve třech listinných vyhotoveních a jednom elektronickém vyhotovení na CD-Rom	kpl			
	PP		Dokumentace skutečného provedení dle vyhl. 499/2006 Sb. ve třech listinných vyhotoveních a jednom elektronickém vyhotovení na CD-Rom				
197	K	024	Vytyčení inženýrských sítí, ochrana stávajících vedení a zařízení před poškozením	kpl			
	PP		Vytyčení inženýrských sítí, ochrana stávajících vedení a zařízení před poškozením				
198	K	026	Zhotovení a montáž stálé informační tabule pro venkovní prostředí (pamětní desky), (technické parametry dle pravidel publicity)	kpl			
	PP		Zhotovení a montáž stálé informační tabule pro venkovní prostředí (pamětní desky), (technické parametry dle pravidel publicity)				
199	K	027	Náklady spojené s pojištěním odpovědnosti za škodu, jak je uvedeno v návrhu smlouvy o dílo	kpl			
	PP		Náklady spojené s pojištěním odpovědnosti za škodu, jak je uvedeno v návrhu smlouvy o dílo				
D VRN3			Zařízení staveniště				
200	K	034203000	Oplocení staveniště - po dobu rekonstrukce	kpl			
	PP		Zařízení staveniště zabezpečení staveniště oplocení staveniště				



MVCRX04D VW29
prvotní identifikátor

MINISTERSTVO VNITRA
odbor správy majetku
stavební úřad
Klatovská tř. 56, P. O. Box 154
304 54 Plzeň

Č. j. MV-147139-6/OSM-2018



Plzeň 12. dubna 2019

Počet listů: 4

Podle rozdělovníku

Obvodní oddělení policie ČR Sokolov – stavební úpravy, Hornická č.p. 2198,
Sokolov - stavební povolení (CEN: CZ 04136684)

ROZHODNUTÍ

Dne 13.12.2018 podal u stavebního úřadu Ministerstva vnitra ČR v Plzni stavebník, tj. Krajské ředitelství policie Karlovarského kraje, Závodní 386/100, 360 06 Karlovy Vary, IČ 72051612, pod č.j. KRPK-32161-23/ČJ-2018-1900MN, žádost o vydání stavebního povolení pro stavbu „**Obvodní oddělení policie ČR Sokolov – stavební úpravy**“, Hornická č.p. 2198, Sokolov, na pozemku parcelního čísla 2068/5 v katastrálním území, obci a okrese Sokolov. Dne 13.3.2019 byla žádost doplněna o souhrnné stanovisko stavebníka č.j. KRPK-32161-35/ČJ-2018-1900MN, předepsané podklady a projektovou dokumentaci hromosvodu. Pozemek (včetně stavby) je zapsán na LV 11996 pro ČR – Krajské ředitelství policie Karlovarského kraje.

Na základě projednání žádosti ve stavebním řízení stavební úřad Ministerstva vnitra ČR v Plzni, jako stavební úřad příslušný podle ustanovení § 16 odst. 2 písm. b) zákona č. 183/2006 Sb., o územním plánování a stavebním řádu (stavební zákon), ve znění pozdějších předpisů (dále jen „stavební zákon“), rozhodl takto: stavba

„Obvodní oddělení policie ČR Sokolov – stavební úpravy“,

Hornická č.p. 2198, Sokolov,

na pozemku parcelního čísla 2068/5 v katastrálním území, obci a okrese Sokolov,

kteřá zahrnuje zejména provedení zateplení obálky stávající budovy obdélníkového půdorysu s jedním podzemním a třemi nadzemními podlažními, s plochou střechou, navazující na severozápadní straně na sousední budovu, se kterou je stavebně propojená, provedení tenkovrstvé omítky, provedení výměny zbývajících dosud nevyměněných výplní otvorů,

provedení výměny klempířských prvků z materiálu TiZn, zateplení obvodového pláště kontaktním zateplovacím systémem – 1. PP z minerální izolace v tl. 140 mm, 1. NP – 3. NP z šedého polystyrenu s grafitovou příměsí v tl. 140 mm, v části přiléhající k sousednímu objektu provedení pásu z minerální izolace v š. 900 mm, zateplení střechy pomocí pokládky tepelně izolačních desek EPS 150 S tl. 140 mm a následným překrytím novou asfaltovou krytinou, a provedení nového hromosvodu,

se podle ustanovení § 115 stavebního zákona

p o v o l u j e .

Pro provedení stavby se stanovují tyto podmínky:

1. Stavba „Obvodní oddělení policie ČR Sokolov – stavební úpravy“, Hornická č.p. 2198, Sokolov, bude provedena podle projektové dokumentace ověřené ve stavebním řízení (projekt stavby zpracovala Energetická agentura s.r.o., Strážovská 343/17, 153 00 Praha 5, IČ 24678112, [REDACTED] autorizovaný inženýr pro pozemní stavby, ČKAIT 0009547, a energetický auditor č. oprávnění MPO 1001, v 10/2018, odborný posudek výskytu zvláště chráněných druhů - rorýs obecný a netopýři – [REDACTED] U Družstva Život 834/30, 140 00 Praha 4, IČ 65242343, v 11/2018) a související spisové dokumentace.
2. Změny stavby nebo její části, popřípadě odchylky od projektové dokumentace ověřené stavebním úřadem, nesmí být prováděny bez předchozího souhlasu stavebního úřadu Ministerstva vnitra ČR.
3. Stavebník oznámí stavebnímu úřadu Ministerstva vnitra ČR v Plzni stavebního podnikatele a jeho oprávnění k provádění stavebních nebo montážních prací ve smyslu ustanovení § 2 odst. 2 písm. b) stavebního zákona doloží před zahájením stavby.
4. Vedením prací bude pověřen pracovník oprávněný odborným vedením provádění stavby ve smyslu ustanovení § 160 odst. 1 stavebního zákona, který má pro tuto činnost oprávnění dle zákona č. 360/1992 Sb., o výkonu povolání autorizovaných architektů a o výkonu povolání autorizovaných inženýrů a techniků činných ve výstavbě, ve znění pozdějších předpisů, doklad o pověření stavbyvedoucího bude doložen stavebnímu úřadu Ministerstva vnitra ČR v Plzni k archivaci před zahájením stavby.
5. **Podle ustanovení § 152 odst. 4 stavebního zákona u stavby financované z veřejného rozpočtu, kterou provádí stavební podnikatel jako zhotovitel, je stavebník povinen zajistit technický dozor stavebníka nad prováděním stavby fyzickou osobou oprávněnou podle zákona č. 360/1992 Sb., o výkonu povolání autorizovaných architektů a o výkonu povolání autorizovaných inženýrů a techniků činných ve výstavbě, ve znění pozdějších předpisů. Doklad o zajištění technického dozoru stavebníka doloží stavebník stavebnímu úřadu Ministerstva vnitra ČR v Plzni k archivaci před zahájením stavby.**
6. Při provádění stavby je nutno dodržovat předpisy týkající se požární ochrany, bezpečnosti práce a technických zařízení, zejména zákon č. 309/2006 Sb., kterým se upravují další požadavky bezpečnosti a ochrany zdraví při práci v pracovněprávních vztazích a o zajištění bezpečnosti a ochrany zdraví při činnosti nebo poskytování služeb mimo pracovněprávní vztahy (zákon o zajištění dalších podmínek bezpečnosti a ochrany zdraví při práci), ve znění pozdějších předpisů, nařízení vlády č. 101/2005 Sb., o podrobnějších požadavcích na pracoviště a pracovní prostředí, nařízení vlády č. 591/2006 Sb., o bližších požadavcích na bezpečnost a ochranu zdraví při práci na staveništích, nařízení vlády

č. 362/2005 Sb., o bližších požadavcích na bezpečnost a ochranu zdraví při práci na pracovištích s nebezpečím pádu z výšky nebo do hloubky, a zajistit ochranu zdraví a života osob na místě stavby.

7. Dojde-li při provádění stavebních prací k nepředvídaným nálezům kulturně cenných předmětů, detailů stavby nebo chráněných částí přírody anebo k archeologickým nalezům, je stavebník povinen neprodleně oznámit nález stavebnímu úřadu a orgánu státní památkové péče nebo orgánu ochrany přírody a zároveň učinit opatření nezbytná k tomu, aby nález nebyl poškozen nebo zničen, a práce v místě nálezu přerušit.
8. V průběhu stavebních prací nesmí být okolí touto činností a jejími důsledky obtěžováno zbytečně nebo nad přípustnou míru. Stavebník zajistí, aby stavební podnikatel v maximálně možné míře vhodnou organizací práce omezil negativní vliv prováděných prací na životní prostředí v prostoru objektu a též provedl vhodným způsobem ochranu okolního veřejného prostranství a soukromého majetku. Nesmí být zamezen přístup k přilehlým stavbám a pozemkům. Stavební činnosti nesmějí být znečišťovány veřejné komunikace a prostranství. Navazující komunikace budou udržovány v čistotě, zejména v době zhoršených povětrnostních podmínek. Stavbou a jejím provozem nesmí být narušena dopravní a technická infrastruktura a veřejně prospěšná zařízení.
9. Pro stavbu musí být použity pouze schválené výrobky odpovídajících vlastností v souladu s ustanovením § 156 stavebního zákona, zákonem č. 22/1997 Sb., o technických požadavcích na výrobky a o změně a doplnění některých zákonů, ve znění pozdějších předpisů, a nařízením vlády č. 163/2002 Sb., kterým se stanoví technické požadavky na vybrané stavební výrobky, ve znění pozdějších předpisů. Příslušné doklady budou doloženy k žádosti o vydání kolaudačního souhlasu.
10. Stavební podnikatel je povinen na stavbě vést stavební deník v souladu s ustanovením § 157 stavebního zákona a dle ustanovení § 6 vyhlášky č. 499/2006 Sb., o dokumentaci staveb, ve znění pozdějších předpisů.
11. Před zahájením zemních prací musí být vytýčeny veškeré trasy stávajících inženýrských sítí a musí být dodržena jejich ochranná pásma a podmínky pro práci v těchto ochranných pásmech.
12. Při provádění stavby je stavebník povinen v souladu s ustanovením § 152 stavebního zákona dbát na řádné provádění stavby a dále je stavebnímu úřadu Ministerstva vnitra ČR v Plzni povinen:
 - oznámit předem termín zahájení stavby,
 - ohlašovat fáze výstavby podle schváleného plánu kontrolních prohlídek a dle skutečného postupu výstavby (zpravidla 5 dní předem):
 1. prohlídka - podle potřeby na základě výzvy stavebníka,
 - umožnit kontrolní prohlídky (i v jiných případech, kdy je to pro plnění úkolů stavebního řádu potřebné dle ustanovení § 132 a § 133 odst. 1 stavebního zákona),
 - neprodleně ohlásit závady na stavbě, které ohrožují životy a zdraví osob nebo bezpečnost stavby,
 - zajistit, aby na stavbě nebo staveništi byla k dispozici ověřená dokumentace stavby a všechny doklady týkající se prováděné stavby.
13. Stavebník zajistí vždy účast stavbyvedoucího na kontrolní prohlídce stavby.
14. Stavebník písemně oznámí stavebnímu úřadu Ministerstva vnitra ČR v Plzni odstranění zjištěných závad a splnění požadavků vyplývajících z kontrolních prohlídek.
15. Pro případnou změnu stavby před jejím dokončením, která se nedotýká práv účastníků stavebního řízení, a její schválení stavebním úřadem Ministerstva vnitra ČR v Plzni

stavebník zajistí zdůvodnění a podklady pro vyznačení v ověřené projektové dokumentaci. Stavebník tak může učinit, jen pokud se změna nedotýká podmínek územního rozhodnutí, veřejných zájmů chráněných zvláštními právními předpisy nebo když příslušný dotčený orgán písemně anebo prohlášením do protokolu se změnou souhlasí, a pokud změna stavby před jejím dokončením nebude vyžadovat řízení a vydání rozhodnutí.

16. Stavebník zajistí, aby po dobu výstavby bylo spolehlivě a bezpečně odděleno staveniště od ostatních prostor.
17. Zařízení na staveništi, pomocné konstrukce a jiná technická zařízení musí být bezpečná.
18. Při provádění prací je třeba si počínat tak, aby nevznikaly škody na majetku, aby nedocházelo k ohrožení života a zdraví osob, k nadměrnému hluku, prašnosti a znečišťování okolí stavby.
19. Při provádění stavby budou dodržena ustanovení vyhlášky č. 268/2009 Sb., o technických požadavcích na stavby, ve znění pozdějších předpisů, ustanovení vyhlášky č. 501/2006 Sb., o obecných požadavcích na využívání území, ve znění pozdějších předpisů, ustanovení vyhlášky č. 398/2009 Sb., o obecných technických požadavcích zabezpečujících bezbariérové užívání staveb, kromě řešení odsouhlaseného stavebním úřadem, dle ustanovení § 2 odst. 2 citované vyhlášky, a ustanovení obsažená v příslušných technických normách.
20. Při provádění prací stavebník dodrží veškeré podmínky stanovené ve stanoviscích, vyjádřeních a rozhodnutích dotčených orgánů, účastníků řízení, vlastníků (správců) veřejné dopravní a technické infrastruktury a organizací, kteří se k projektové dokumentaci vyjadřovali. Jedná se zejména o:
 - Ministerstvo vnitra ČR, odbor správy majetku, oddělení metodického řízení technických činností, odborné stanovisko k projektové dokumentaci stavby č.j. MV-147321-3/OSM-2018 ze dne 9.1.2019, včetně příloh,
 - Krajské ředitelství policie Karlovarského kraje, odborné služby OSČ, tj. bezpečnostního referenta, technického pracovníka pro výkon energetické služby a OIKT, vyjádření č.j. KRPK-32161-19/ČJ-2018-1900MN ze dne 22.11.2018 a ze dne 26.10.2018, a OTO SKPV vyjádření ze dne 13.11.2018,
 - Městský úřad Sokolov, odbor životního prostředí, souhrnné stanovisko č.j. MUSO/129349/2018/OŽP/JISK ze dne 27.12.2018,
 - vlastníka sousední budovy, stavebně propojené s předmětnou stavbou, tj. Arcona Capital Central European Properties, a.s., vyjádření ze dne 6.3.2019, spočívající v řádném provedení tmelení oplechování a neporušení funkčnosti hromosvodu na sousední budově, oznámení zahájení realizace stavby v dostatečném předstihu a zajištění součinnosti v průběhu provádění stavebních prací, tzn. předání harmonogramu stavby a pozvání na kontrolní dny stavby.Stanoviska, vyjádření a rozhodnutí jsou nedílnou součástí projektové a spisové dokumentace.
21. Stavební suť a odpady vzniklé při provádění prací musí být průběžně odstraňovány, jejich likvidace musí být prováděna předepsaným způsobem a v souladu se zákonem č. 185/2001 Sb., o odpadech a změně některých dalších zákonů, ve znění pozdějších předpisů, a souvisejícími předpisy platnými pro odpadové hospodářství. Doklad o nezávadné likvidaci stavebníků doloží k žádosti o vydání kolaudačního souhlasu.
22. Případný zábor veřejného prostranství musí být předem projednán s územně příslušnými orgány. Tento zábor, včetně výkopů, musí být náležitě a vhodným způsobem označen.

Stavbou dotčené části veřejných pozemků budou ihned po dokončení prací uvedeny do původního stavu.

23. Ostatní dotčené pozemky (prostory) stavbou budou uvedeny do původního stavu, nejpozději při předání stavebního díla stavebníkovi.
24. Před zahájením stavby bude na viditelném místě umístěn štítek „Stavba povolena“, který obdrží stavebník, jakmile toto rozhodnutí nabude právní moci. Štítek musí být chráněn před povětrnostními vlivy, aby údaje na něm uvedené zůstaly čitelné, a ponechán na místě do dokončení stavby.
25. Stavební práce budou dokončeny nejpozději do 31. 12. 2021.
26. Stavba může být užívána pouze na základě písemného souhlasu stavebního úřadu dle ustanovení § 122 odst. 1 stavebního zákona.
27. Žádost o vydání kolaudačního souhlasu musí být podána v souladu s ustanovením § 18i vyhlášky č. 503/2006 Sb., o podrobnější úpravě územního rozhodování, územního opatření a stavebního řádu, ve znění pozdějších předpisů.
28. Stavebník zajistí, aby byly provedeny a vyhodnoceny zkoušky a měření předepsané zvláštními právními předpisy, a příslušné doklady doloží k žádosti o vydání kolaudačního souhlasu.
29. K žádosti o vydání kolaudačního souhlasu stavebník opatří závazná stanoviska dotčených orgánů k užívání stavby vyžadovaná zvláštními právními předpisy.
30. Pokud je stavba předmětem evidence v katastru nemovitostí nebo její výstavbou dochází k rozdělení pozemku, doloží stavebník k žádosti o vydání kolaudačního souhlasu geometrický plán.
31. Stavebník stavebnímu úřadu Ministerstva vnitra ČR v Plzni spolu se žádostí o vydání kolaudačního souhlasu předloží údaje určující polohu definičního bodu stavby a adresního místa, dokumentaci skutečného provedení stavby, pokud při jejím provádění došlo k nepodstatným odchylkám oproti vydanému stavebnímu povolení nebo ověřené projektové dokumentaci. Jde-li o stavbu technické nebo dopravní infrastruktury, předloží dokumentaci geodetické části skutečného provedení stavby.

Účastníci stavebního řízení dle ustanovení § 109 stavebního zákona:

- 1) ČR – Krajské ředitelství policie Karlovarského kraje, Závodní 386/100, 360 06 Karlovy Vary, IČ 72051612 (stavebník a vlastník stavby a pozemku parcelního čísla 2068/5 v katastrálním území Sokolov)
- 2) Arcona Capital Central European Properties, a.s., Politických vězňů 912/10, Nové Město, 110 00 Praha 1, IČ 24727873 (vlastník sousední stavby a pozemku parcelního čísla 2068/3 v katastrálním území Sokolov)
- 3) Město Sokolov, Rokycanova 1929, 356 01 Sokolov, IČ 00259586 (vlastník sousedního pozemku parcelního čísla 2068/1 v katastrálním území Sokolov)

O d ů v o d n ě n í :

Dne 13.12.2018 podal u stavebního úřadu Ministerstva vnitra ČR v Plzni stavebník, tj. Krajské ředitelství policie Karlovarského kraje, Závodní 386/100, 360 06 Karlovy Vary, IČ 72051612, žádost o vydání stavebního povolení pro stavbu „Obvodní oddělení policie ČR Sokolov – stavební úpravy“, Hornická č.p. 2198, Sokolov, na pozemku parcelního čísla

2068/5 v katastrálním území, obci a okrese Sokolov. Dnem podání bylo stavební řízení zahájeno.

Při vymezení okruhu účastníků stavebního řízení dospěl stavební úřad Ministerstva vnitra ČR v Plzni k závěru, že v daném případě toto právní postavení podle ustanovení § 109 stavebního zákona přísluší stavebníku a vlastníku stavby a pozemku parcelního čísla 2068/5 v katastrálním území Sokolov, vlastníku sousední stavby, která je s předmětnou stavbou stavebně propojena, a pozemku parcelního čísla 2068/3 v katastrálním území Sokolov, a vlastníku sousedního pozemku parcelního čísla 2068/1 v katastrálním území Sokolov. Vlastnictví ani jiná práva k dalším nemovitostem nemohou být tímto rozhodnutím přímo dotčena.

Stavební úřad Ministerstva vnitra ČR v Plzni opatřením ze dne 20.12.2018 pod č.j. MV-147139-2/OSM-2018 oznámil zahájení stavebního řízení pro stavbu „Obvodní oddělení policie ČR Sokolov – stavební úpravy“, Hornická č.p. 2198, Sokolov, dotčeným orgánům a všem známým účastníkům řízení, přičemž upustil podle ustanovení § 112 odst. 2 stavebního zákona od ústního jednání i od ohledání na místě.

Stavba nevyžaduje v souladu s ustanovením § 16 odst. 4 stavebního zákona vydání územního rozhodnutí nebo územního souhlasu, neboť se jedná o stavbu umístěnou v uzavřeném prostoru existujících staveb a nemění se výškové uspořádání prostoru.

Stavebník doložil mj. souhlasné závazné stanovisko zvláštního požárního dozoru odboru správy majetku Policejního prezidia ČR, dotčeného orgánu na úseku požární ochrany, č.j. PPR-9306-96/ČJ-2018-990630 ze dne 16.1.2019, souhlasné závazné stanovisko odboru zdravotnického zabezpečení Ministerstva vnitra ČR, oddělení ochrany veřejného zdraví, pracoviště Plzeň, č.j. MV-152628-3/OZZ-2018 ze dne 2.1.2019, souhlasné závazné stanovisko odboru životního prostředí Městského úřadu Sokolov č.j. MUSO/4671/2019/OŽP/NICHU ze dne 28.1.2019, souhlasná vyjádření odborných služeb KŘP Karlovarského kraje, tj. referenta životního prostředí a finančního referenta – evropské fondy, č.j. KRPK-32161-19/ČJ-2018-1900MN ze dne 22.11.2018, souhlas vlastníka sousedního pozemku, tj. Města Sokolov, zastoupeného odborem správy majetku Městského úřadu Sokolov, zn. MUSO/129312/2018/OSM/ALKU ze dne 3.1.2019, souhrnné stanovisko odboru správy majetku KŘP Karlovarského kraje, oddělení správy nemovitého majetku, č.j. KRPK-32161-35/ČJ-2018-1900MN ze dne 8.3.2019, a dne 13.3.2019 doložil projektovou dokumentaci hromosvodu, vyžádanou dne 22.11.2018 energetickou službou KŘP Karlovarského kraje a dne 9.1.2019 odborně způsobilou osobou v BOZP OMŘTČ OSM Ministerstva vnitra ČR.

Stavební úřad Ministerstva vnitra ČR v Plzni ve stavebním řízení přezkoumal žádost o vydání stavebního povolení, podanou u stavebního úřadu Ministerstva vnitra ČR v Plzni dne 13.12.2018 a dne 13.3.2019 doplněnou o předepsané podklady a projektovou dokumentaci hromosvodu, a připojené podklady z hledisek uvedených v ustanovení § 111 odst. 1 a 2 stavebního zákona a zjistil, že projektová dokumentace je úplná, přehledná, byla zpracována oprávněnou osobou a v odpovídající míře jsou řešeny obecné požadavky na výstavbu, je zajištěn příjezd ke stavbě, včasné vybudování technického, popřípadě jiného vybavení potřebného k řádnému užívání stavby vyžadovaného zvláštním právním předpisem, předložené podklady vyhovují požadavkům uplatněným dotčenými orgány, že realizací stavby nebudou ohroženy dotčené veřejné zájmy a ochrana životního prostředí, nebudou nepřiměřeně omezena či ohrožena práva a oprávněné zájmy účastníků řízení, při splnění podmínek stanovených tímto rozhodnutím, a rovněž ověřil účinky budoucího užívání stavby.

Ve stanovené lhůtě - do 10 dnů ode dne doručení oznámení zahájení stavebního řízení - účastníci řízení neuplatnili námítky, popřípadě důkazy, proti projektové dokumentaci, způsobu provádění a užívání stavby nebo požadavkům dotčených orgánů a ani ostatní dotčené orgány neuplatnily závazná stanoviska.

Stavební úřad Ministerstva vnitra ČR v Plzni v průběhu stavebního řízení neshledal důvody bránící povolení požadované stavby, stanovil podmínky pro provedení stavby a k zabezpečení ochrany veřejných zájmů a rozhodl způsobem uvedeným ve výrokové části tohoto rozhodnutí.

P o u č e n í :

Proti tomuto rozhodnutí může účastník řízení ve lhůtě do 15 dnů ode dne jeho oznámení podle ustanovení § 152 ve spojení s ustanovením § 81 a násl. zákona č. 500/2004 Sb., správní řád, ve znění pozdějších předpisů (dále jen „správní řád“), podat rozklad k ministru vnitra prostřednictvím stavebního úřadu Ministerstva vnitra ČR v Plzni.

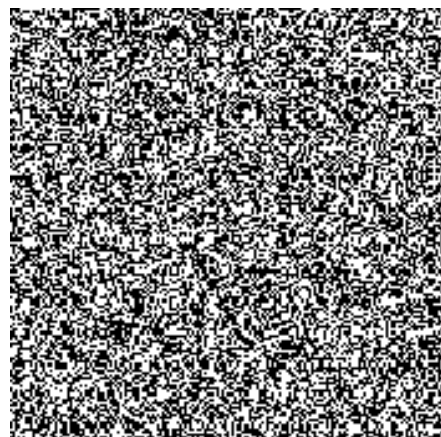
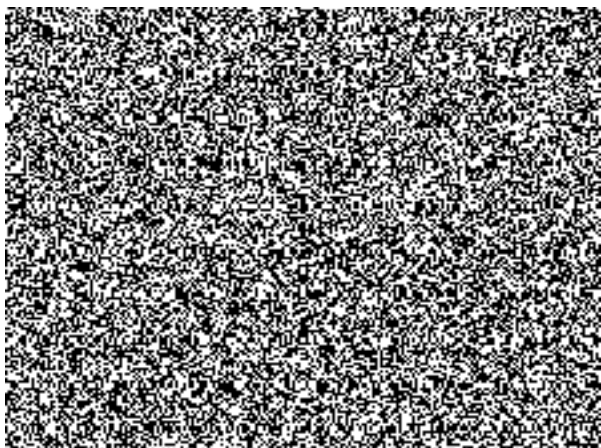
Včas podaný a přípustný rozklad dle ustanovení § 85 odst. 1 správního řádu **m á** odkladný účinek.

Rozklad jen proti odůvodnění rozhodnutí je nepřípustný.

Stavba nesmí být zahájena, dokud stavební povolení nenabude právní moci.

Stavební povolení pozbývá platnosti, jestliže stavba nebyla zahájena do 2 let ode dne, kdy nabylo právní moci.

Dobu platnosti stavebního povolení může stavební úřad Ministerstva vnitra ČR prodloužit na odůvodněnou žádost stavebníka, podanou před jejím uplynutím. Podáním žádosti se staví běh lhůty platnosti stavebního povolení.



Od správního poplatku dle ustanovení § 8 odst. 1 písm. a) zákona č. 634/2004 Sb., o správních poplatcích, ve znění pozdějších předpisů, **je poplatník o s v o b o z e n .**

Ověřená projektová dokumentace stavby a štítek „Stavba povolena“ budou stavebníkovi předány po nabytí právní moci tohoto rozhodnutí.

ROZDĚLOVNÍK

Účastníci řízení:

- 1) Krajské ředitelství policie Karlovarského kraje, OSM, Závodní 386/100, 360 06 Karlovy Vary, IČ 72051612
- 2) Arcona Capital Central European Properties, a.s., Politických vězňů 912/10, Nové Město, 110 00 Praha 1, IČ 24727873, Id DS: ts4uqh
- 3) Město Sokolov, Rokycanova 1929, 356 01 Sokolov, IČ 00259586

Na vědomí:

Ministerstvo vnitra ČR, odbor správy majetku, odd. správy nemovitého majetku, Praha

Archiv: SÚ MV ČR v Plzni



Změnový list číslo			
Identifikace akce			
Název akce:			
Číslo akce EDS/SMVS ¹⁾ :			
Objednatel:			
Zhotovitel:			
Projektant:			
Technický dozor investora:			
Předmět změnového listu			
Část díla dotčená změnovým listem			
Popis změny, popis technického řešení			
Původní řešení dle smluvní (tendrové) dokumentace :			
Nové řešení :			
Zdůvodnění změny :			
Vliv změny na výkresovou dokumentaci :			
Záznamy o změně ve stavebním deníku a zápisech z kontrolních dnů:			
Předpokládaný vliv na termín, kvalitu, cenu díla :			
Vliv na termín:			
Vliv na kvalitu díla:			
Vliv na cenu:			
Přípočty k ceně díla bez DPH:			
Odpočty z ceny díla bez DPH:			
Celkový vliv na změnu ceny díla bez DPH:			
DPH			
Celkový vliv na změnu ceny díla včetně DPH:			
Za zhotovitele:	Za projektanta:	Za technický dozor investora:	Za objednatele:
Datum:	Datum:	Datum:	Datum:
Úplnost změnového listu za účastníka programu zkontroloval:			
Datum:			

¹⁾ EDS/SMVS se rozumí moduly Informačního systému programového financování.