

# **SMLOUVA**

## **O PRONÁJMU A PROVOZOVÁNÍ KOTELN Ā. 949 / 3**

### **1. SMLUVNÍ STRANY**

#### **1.1. Pronajímatel (provozovatel)**

adresa firmy  
odpovědný zástupce  
GSM / email  
technický zástupce  
GSM / email  
provozní dispečink, servis  
GSM / email  
I Č O / D I Č  
bankovní spojení / číslo účtu

**TZB Orlová s.r.o.**

Slezská 1288, 735 14 Orlová - 3  
Libor KUBOŠ - jednatel

[redacted] - koordinace výroby a pronájmů MK

[redacted] - dispečer servisu, provozování

25390457/ CZ 25390457

Komerční banka a.s., pobočka Orlová  
107-2202650297/0100

#### **1.2. Nájemce (FNO)**

adresa firmy  
odpovědný zástupce  
technický zástupce  
GSM / email  
Dispečink  
GSM / email  
IČO / DIČ  
bankovní spojení / číslo účtu

**Fakultní nemocnice Ostrava**

17.listopadu 1790, 708 52 Ostrava – Poruba

[redacted] - energetik FNO

Centrální technický dispečink

00843989

ČSOB a.s., pobočka Ostrava

MZ ČR ze dne 25. listopadu 1990 č.j. OP-054-25.11.90

CZ 00843989

č.ú. 8010-0309258333 / 0300

### **2. PŘEDMĚT SMLOUVY**

2.1. Touto smlouvou pronajímatel přenechává do nájmu nájemci níže uvedený předmět nájmu (dále jen PN).

#### **2.1.1. Pronajímaný předmět nájmu vč. provozování:**

**typ mobilní kotelny**

**COMPACT 1200 (1800) – GAS – LOOS**

výkon kotelny

1200 kW (1800 kg páry / hod)

zdroj tepla

parní vyvíječ LOOS Dampffix DF 1800x13

palivo

zemní plyn

tlak páry

8 bar

komín

6 m – tříšložkový s konstrukcí

výrobní číslo

201131

2.2. Touto smlouvou nájemce přenechává za účelem provozování pronajímateli níže uvedenou kotelnu

**typ parní kotelny**

stacionární

výkon kotelny

1380 kW (2000 kg páry / hod)

palivo

zemní plyn

tlak páry

8 bar

komín

6m nad střechou kotelny - dle projektu

výrobní číslo

bude doplněno v předávacím protokolu

### 2.3 **Obsluhování předmětu:**

- 2.3.1 kontrola a provozování předmětu nájmu (parní mobilní kotelny) a po dobu platnosti této smlouvy v souladu s právními a technickými předpisy
- 2.3.2 kontrola a provozování předmětu plnění stacionární parní kotelny po dobu platnosti této smlouvy v souladu s právními a technickými předpisy

### 2.4 **Provozování technického příslušenství vč. údržby, oprav a revizí se rozumí:**

- a) parních rozvodů a potrubí kondenzátu od spotřebičů páry do parních kotelů;
- b) parních rozvodů a odvodu kondenzátu technické páry Centrální sterilizace;
- c) centrálního vyvíječe medicijní páry pro Centrální sterilizaci a vlhčení klimatizace pro operační sály, včetně parních rozvodů a potrubí kondenzátu. Smlouva o provozování se netýká vyvíječů, které jsou neoddělitelnou součástí parních sterilizátorů;
- d) parních rozvodů a potrubí odvodu kondenzátu OLVaS
- e) plynové středotlaké přípojky (od skříně HUP, venkovní vedení až po napojení do obou parních kotelů);
- f) přípojky vody z hydrantu v prostorách MTZ do obou parních kotelů;
- g) elektrických přípojek 400V z el. rozvaděče do obou parních kotelů.

## 3. **MÍSTO DODÁVKY, PŘEVZETÍ, MONTÁŽ, UMÍSTĚNÍ**

- 3.1. **Místo dodávky** – PN bude nájemci dodán podle dodací položky EXW INCOTERMS 1990 (bude naloženo v sídle firmy pronajímatele). Dodání nastane předáním PN přepravcem nájemci v lokalitě umístění PN a tím dochází k přechodu nebezpečí škody na nájemce. Pronajímatel zajistí odvoz a vyložení PN v lokalitě umístění PN. Způsob vykládky se provádí jeřábem dle pokynů obchodních podmínek – příloha č.1.
- 3.2. **Převzetí PN** potvrdí oprávněná osoba nájemce na předávacím protokolu. Při převzetí od dopravce je povinen nájemce prohlédnout PN a prověřit jeho stav a kompletnost. Pozdější reklamace ohledně množství nebo vizuálně zjištěných vad nemusí být uznány.
- 3.3. **Montáž PN** – montáž provede pronajímatel dle pokynů obchodních a technických podmínek – příloha č.1.
- 3.4. **Lokalita umístění PN :**  
Fakultní nemocnice Ostrava, bývalé skladové prostory MTZ resp. venkovní prostranství (plocha) v místě mezi skladem MTZ a OLVaS.
- 3.5. FNO předá provozovateli klíče k příslušným místnostem, kde budou umístěny parní kotelny.

## 4. **TERMÍN DODÁVKY**

- 4.1. **Termín koordinace přípravy** pronájmu kotelny v souladu s nájemcem (napojení médií) sjednávají smluvní strany na období **od 26.06.2014 do 30.06.2014**.
- 4.2. **Termín pronájmu PN** sjednávají smluvní strany na období od **1.7.2014**.
- 4.3. Nakládka a dovoz PN k nájemci bude uskutečněn v den zahájení pronájmu.
- 4.4. Nakládka a odvoz PN od nájemce bude uskutečněn minimálně následující den po skončení pronájmu.
- 4.5. Prodloužení nebo zkrácení doby nájmu je vždy závislé od poptávek dalších zákazníků a pronajímatel negarantuje automatické prodloužení nájmu. Proto je nutné, aby nájemce prováděl případné prodlužování nájmu v dostatečném časovém předstihu.
- 4.6. **Termín provozování stacionární kotelny od 11.11.2014**

## 5. **CENA**

- 5.1. Výše nájemného je stanovena dohodou smluvních stran v souladu se zákonem č. 526/90 Sb. takto:
- 5.2. **Výše měsíčního nájemného PN činí: 35 000,- Kč bez DPH (42 350,- Kč vč. DPH).**  
Nabídková cena je cena nejvýše přípustná a obsahuje níže uvedené náklady.
- 5.3. **Výše měsíční sazby za provozování PN činí: 32 500,- Kč bez DPH (39 325,- Kč vč. DPH).**  
Nabídková cena je cena nejvýše přípustná a obsahuje níže uvedené náklady.
- 5.4. **Výše měsíční sazby za provozování stacionární kotelny činí: 32 500,- Kč bez DPH (39 325,- Kč vč. DPH).**
- 5.4. **Uvedená cena dle bodu 5.2, 5.3 zahrnuje:**
- užívání PN po dobu smlouvy
  - pojištění PN proti živelným pohromám
  - provádění pravidelné každoroční prohlídky, revize
  - prvotní zprovoznění PN, zaškolení obsluhy
  - provádění poruchového servisu (poruchovým servisem se rozumí výměna či oprava jakékoli části kotelny, kde nebylo prokázáno špatné či neodborné užívání či provoz v nevyhovujících podmínkách, ostatní

případné požadavky na servis jsou tzv. marný výjezd, který pronajímatele provádí za finančních podmínek dle čl. 13.)

- náklady související s přepravou PN a vyložení (naložení) v místě plnění dle čl. 3.4.
- dokladová část k PN dle zákonných požadavků pro provoz zařízení + příslušenství pro uvedení do provozu a bezproblémové používání (veškeré certifikáty a návody k obsluze a k údržbě)

5.5. Uvedená cena dle bodu 5.2, 5.3 nezahrnuje:

- média potřebná k provozu (palivo, elektřina, voda, chemie apod.)
- marný výjezd – viz čl. 13.5.

5.6. Uvedená cena dle bodu 5.4 zahrnuje:

- provádění pravidelné každoroční prohlídky, revize
- provádění poruchového servisu (poruchovým servisem se rozumí výměna či oprava jakékoli části kotelny, kde nebylo prokázáno špatné či neodborné užívání či provoz v nevyhovujících podmínkách, ostatní případné požadavky na servis jsou tzv. marný výjezd, který pronajímatele provádí za finančních podmínek dle čl. 13.)

## 6. PLATEBNÍ PODMÍNKY

- 6.1. Smluvní strany se dohodly na níže uvedeném způsobu fakturace a placení.
- 6.2. Platby za pronájem a provozování budou prováděny měsíčně na základě faktury vystavené pronajímatelem vždy za předchozí kalendářní měsíc. Splatnost faktury je 30 dní.
- 6.3. Datum zdanitelného plnění měsíčního nájmu a provozování je stanoveno na poslední den v daném měsíci.
- 6.4. Podmínkou dodávky na fakturu je skutečnost, že nájemce nemá v den dodání předmětu nájmu neuhrazené peněžní závazky vůči pronajímateli, které jsou po termínu splatnosti.
- 6.5. Marný výjezd - náklady marného výjezdu jsou hrazeny na základě faktury s 30-ti denní splatností.

## 7. PRÁVA A POVINNOSTI NÁJEMCE mobilní parní kotelny

- 7.1. Umístění – nájemce musí zajistit umístění PN na zpevněné ploše tak, aby nedošlo k propadání PN do terénu a tím k mechanickému namáhání či poškození.
- 7.2. Napojení – nájemce musí zajistit napojení a provoz PN na média a potrubní rozvody tak, aby bylo zařízení těsné a bezpečné.
- 7.3. Zprovoznění – nájemce je povinen objednat u pronajímatele prvotní zprovoznění PN (služba zahrnutá v ceně pronájmu).
- 7.4. Odpovědnost nájemce - nájemce odpovídá za svěřený předmět nájmu. V případě poškození, zničení nebo odcizení PN je povinen nájemce okamžitě bez zbytečného odkladu po jeho zjištění písemně a telefonicky informovat pronajímatele. Bude-li poškození nebo zničení PN předmětem pojistné smlouvy pronajímatele (živly), další postup vyřeší pronajímatele. Nebude-li poškození, zničení nebo odcizení PN předmětem pojistné smlouvy pronajímatele (nedbalostní poškození ap.), jde další postup a náhrada škody na vrub nájemce.
- 7.5. Elektřina – nájemce musí zajistit při výpadku elektřiny zajistit ochranu PN před zamrznutím.
- 7.6. Obchodně technické podmínky – nájemce je povinen veškeré činnosti s PN v souladu s obchodně technickými podmínkami pro mobilní kotelny, které tvoří přílohu této smlouvy (příloha č. 1).
- 7.7. Právo písemně vyzvat pronajímatele k účasti na kontrole orgánů státního dozoru (v rámci smluvního PN).
- 7.8. Právo za přítomnosti zástupce pronajímatele provést vlastním pověřeným zaměstnancem (uvedeným v této smlouvě nebo v jejích dodatcích) kontrolu PN a jeho technického stavu.

## 8. PRÁVA A POVINNOSTI PRONAJÍMATELE A PROVOZOVATELE mobilní parní kotelny a stacionární parní kotelny

- 8.1. Předat PN do užívání ve stavu schopném provozu.
- 8.2. Bezpečnost - provozovatel garantuje z hlediska bezpečnosti, požární ochrany a ochrany zdraví soulad předmětu plnění se souvisejícími předpisy a normami, což je dokladováno výchozími a provozními revizemi uloženými u provozovatele. Tyto revize a kontroly zajišťuje na vlastní náklady provozovatel.
- 8.3. Poruchy – provozovatel je povinen při poruše předmětu plnění informovat technického zástupce. Na poruchu parních kotlen se servisní pracovník provozovatele dostaví **max. do 60 minut** od nahlášení poruchy.
- 8.4. Zprovoznění – provést prvotní zprovoznění parních kotlen na písemnou výzvu FNO do 3 dnů.
- 8.5. Doprava - pronajímatele zajistí dopravu a vyložení PN do lokality umístění dle čl.3.4 a po ukončení nájmu zajistí odvoz a naložení.

- 8.6. Pracovníci – pracovníci provozovatele provádějící činnost ve FNO budou viditelně označeni na pracovním oděvu logem firmy a jmenovkou. Všichni pracovníci pronajímatele vykonávající práce ve FNO budou seznámeni s vnitřními předpisy FNO z oblasti BOZP, hygieny a požární ochrany a to prostřednictvím zástupce pronajímatele ve věcech technických, či jiným technickým pracovníkem, který se před zahájením prací, resp. před předáním staveniště zúčastní pravidelného školení FNO.
- 8.7. Obsluha – provozovatel bude parní kotelny provozovat podle návodů k obsluze a zavazuje se udržovat parní kotelny v čistotě a pořádku a zabezpečí je proti vstupu cizích osob. Provozovatel provede v rámci ceny zaškolení dvou techniků FNO na servis a údržbu předmětu plnění.
- 8.8. Povinnost účastnit se kontroly orgánů státního dozoru (v rámci smluvního předmětu plnění) na písemnou výzvu.
- 8.9. Povinnost za přítomnosti svého zástupce umožnit pověřeným zaměstnancům provozovatele přístup k parním kotelnám za účelem provedení kontroly technického stavu.
- 8.10. Právo neodpovídat za škodu, která FNO vznikne následkem výpadku nebo přerušení dodávky páry, pokud tato skutečnost nastala v důsledku poruchy souboru zařízení nezaviněným servisem nebo porušením některé z povinností uložených FNO touto smlouvou.
- 8.11. Právo neodpovídat za problémy, které vzniknou následkem nekvalitně dodaných médií.
- 8.12. Právo neodpovídat za škody vzniklé v důsledku živelných pohrom způsobených „vyšší moci“.
- 8.13. Povinnost provozovat tepelné hospodářství úsporně a právo navrhnout FNO nová úsporná opatření.
- 8.14. Povinnost dodat náhradní stroj v případě, že nedokáže opravit předmět nájmu do 3 pracovních dnů ode dne nahlášení potřeby opravy.

## 9. REKLAMACE

- 9.1. Reklama – pokud nebude pronajímatele dodržovat některá ustanovení této smlouvy, nájemce má právo požadovat od pronajímatele urychlenou nápravu, případně kompenzaci. Pronajímatele se zavazuje případné nedostatky odstranit bez zbytečného odkladu po uplatnění oprávněné reklamací nájemce.

## 10. OSTATNÍ UJEDNÁNÍ

- 10.1. Za podstatné porušení smlouvy se považuje ze strany pronajímatele nedodržení termínů předání PN o více než 15 dnů.
- 10.2. Od smlouvy má pronajímatele právo odstoupit, pokud bude nájemce pravidelně v prodlení s placením faktur nebo opakovaně způsobuje poškození PN. V uvedených případech zaplatí nájemce pronajímatele smluvní pokutu ve výši zůstatku neuhrazeného nájmu, tj. rozdílu mezi celkovým součtem splátek nájmu smluvených a celkovým součtem splátek nájmu skutečně zaplacených.
- 10.3. Od smlouvy má nájemce právo odstoupit, pokud pronajímatele způsobí poškození stacionární parní kotelny. V uvedených případech pronajímatele zaplatí smluvní pokutu ve výši 500 000,-Kč. Dohodnutou smluvní pokutu zaplatí provozovatel vedle škody, která vznikne FNO porušením povinností, na něž se vztahuje smluvní pokuta.

## 11. USTAVENÍ PROTİKORUPČNÍHO UJEDNÁNÍ

- 11.1. V souladu s čl. 3 Příkazu ministra č. 3/2013 FNO nesmí přijímat sponzorské dary, účelově vázané na konkrétní oddělení a osobu ve formě úhrady pracovní cesty, či úhrady nákladů spojených s účastí na odborných akcích apod., a to od právnických, či fyzických osob, které jsou zároveň uchazeči, či dodavateli veřejných zakázek realizovaných FNO. Výjimkou jsou dary do zvlášť zřízeného fondu na podporu vzdělávání zaměstnanců, spravovaný vedením FNO.
- 11.2. V návaznosti na výše uvedené se poskytovatel zavazuje, že sponzorování pracovních cest, či účastí na odborných akcích, bude provádět pouze cestou obecných darů (bez účelové vazby na konkrétní oddělení a osobu) poskytnutých do zvlášť zřízeného fondu FNO na podporu vzdělávání zaměstnanců v souladu s Protikorupční strategií Ministerstva zdravotnictví České republiky pro přímo řízené organizace. Zároveň se poskytovatel zavazuje, že ani nebude jednat s žádným zaměstnancem FNO a neuzavře s ním žádný právní vztah, zejména ve formě úhrady pracovní cesty, či úhrady nákladů spojených s účastí na odborných akcích.

## **12. VLASTNICKÉ PRÁVO, NEBEZPEČÍ ŠKODY**

- 12.1. **Vlastnictví** – PN uvedený v této smlouvě zůstává výlučným vlastnictvím pronajímatele. Nájemce nesmí PN prodat, darovat, jakoukoli formou pronajmout nebo zastavit či jinak zatížit. Nájemce se musí zdržet jakéhokoli jednání, které by mohlo vést ke vzniku práv třetích osob k předmětu nájmu. Pronajímatel je oprávněn požadovat, aby na PN bylo umístěno označení o jeho vlastnickém právu a určit způsob tohoto označení
- 12.2. **Nebezpečí škody na PN** přechází na nájemce písemným převzetím PN od pronajímatele a opačně.
- 12.3. **Vlastnictví** – stacionární parní kotelna je výlučným vlastnictvím FNO. Provozovatel nesmí prodat, darovat, jakoukoli formou pronajmout nebo zastavit či jinak zatížit.
- 12.4. **Nebezpečí škody na stacionární parní kotelně** přechází na provozovatele písemným převzetím od FNO a opačně.

## **13. SMLUVNÍ POKUTY**

- 13.1. V případě prodlení s úhradou nájemného a provozování se FNO zavazuje uhradit pronajímateli úrok z prodlení ve výši stanovené předpisy občanského práva.
- 13.2. V případě, že při poruše parních kotelen nedojde k nástupu servisního pracovníka provozovatele **do 60 minut** na servisní zásah se dohodly smluvní strany na smluvní pokutě ve výši **400 Kč** za každou hodinu prodlení (průběh a ukončení činnosti na odstranění závady bude provozovatel hlásit na dispečerské pracoviště).
- 13.3. V případě prodlení provozovatele s plněním dodávky páry může FNO požadovat zaplacení smluvní pokuty ve výši 10.000,-Kč za každou započatou hodinu výpadku provozu nad 5 hodin do okamžiku řádného splnění závazku, pokud se smluvní strany nedohodnou jinak. Dohodnutou smluvní pokutu zaplatí provozovatel vedle škody, která vznikne FNO porušením povinností, na něž se vztahuje smluvní pokuta.
- 13.4. V případě nástupu servisního pracovníka na servisní zásah, při kterém zjistí, že nejde o poruchový servis dle této smlouvy, ale o marný výjezd, se smluvní strany dohodly na úhradě veškerých nákladů spojených s tímto výjezdem (za čas na cestě a čas strávený na opravě s hodinovou sazbou 600,- Kč, úhrada za ujeté km ve výši 12 Kč/km, náklady za případný materiál).
- 13.5. Marný výjezd - marným výjezdem se rozumí všechny opravy, které jsou vyvolány neodborným zásahem FNO nebo 3. osobou, špatným nahlášením závady FNO nebo jiným vlivem nespadaícím do servisního zásahu. Hodnocení, že jde o marný výjezd, provádí servis v servisním záznamu.

## **14. SPORY**

- 14.1. Veškeré majetkové a jiné spory vzniklé v souvislosti s touto smlouvou se řídí českým právem a budou rozhodovány v rozhodčím řízení s vyloučením pravomoci obecných soudů ve smyslu zákona č. 216/1994 S. o rozhodčím řízení a výkonu rozhodčích nálezů, a to rozhodcem, který bude jmenován tak, že každá ze stran jmenuje jednoho rozhodce a tito rozhodci jmenují a volí dalšího, předsedajícího rozhodce.

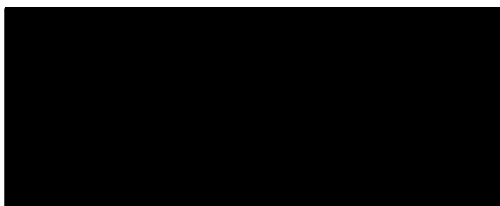
## **15. ZÁVĚREČNÁ USTANOVENÍ**

- 15.1. Tato smlouva se uzavírá na dobu 5 let od podpisu smlouvy. Smlouva bude automaticky prodloužena v případě, že FNO nesdělí provozovateli, že na dalším trvání smlouvy nemá zájem, a to min. 6 měsíců před skončením tohoto 5-ti letého období.
- 15.2. Pronájem předmětu plnění může zaniknout dohodou smluvních stran nebo výpovědí v souladu s ustanoveními občanského zákoníku.
- 15.3. Smlouva se vyhotovuje ve dvou originálech, přičemž každá smluvní strana obdrží jedno vyhotovení.
- 15.4. Smlouvu je možno měnit a doplňovat pouze písemnými dodatky potvrzenými oběma smluvními stranami.
- 15.5. Smlouva se řídí českým právem, zejména zákonem 513/1991 Sb.
- 15.6. Smluvní strany prohlašují, že si smlouvu přečetly, že s jejím obsahem souhlasí, což stvrzují svými podpisy.
- 15.7. Smluvní strany se dohodly na inflační doložce, kdy pronajímatel je oprávněn jednostranně upravit cenu nájmu, pokud meziroční inflace stanovená českým statistickým ústavem pro ČR k měsíci září překročí hranici 5%. Pak je nájemce oprávněn zvýšit cenu nájmu o celou výši inflace a to vždy od měsíce října.
- 15.8. Pronajímatel souhlasí se zveřejněním plného znění smlouvy, včetně příloh.
- 15.9. Tato smlouva nabývá platnosti podpisem obou smluvních stran.

**16. PŘÍLOHA**

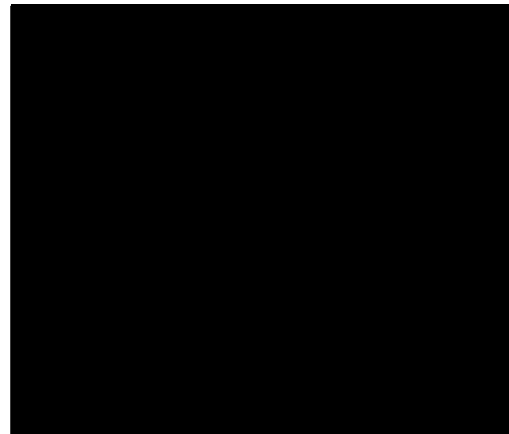
1. Technické podmínky pro mobilní kotelny

V Orlové dne 17.06. 2014



PRONAJÍMATEL  
(Provozovatel)

V Ostravě dne 25.6. 2014



# OBCHODNÍ A TECHNICKÉ PODMÍNKY

## PRO MOBILNÍ KOTELNY

Před manipulací s mobilní kotelnou je nájemce (kupující) povinen si přečíst tyto obchodní podmínky. Pronajímatel (prodávající) mobilní kotelny (zkráceně MK) nenese odpovědnost za chybné činnosti, které budou v rozporu s těmito podmínkami. Případné poškození MK zaviněné nedodržením obchodních podmínek v plné výši hradí nájemce (kupující) pronajímateli (prodávajícímu).



### PRONAJÍMATEL

**Název firmy**  
Adresa firmy  
Označení kotelny  
Výrobní číslo kotelny  
Datum výroby

**TZB Orlová s.r.o.**  
Slezská 1288, 735 14 Orlová – Poruba, Česká Republika  
COMPACT 1200 (1800) – GAS - LOOS  
201131  
2011

### NÁJEMCE

**Název firmy**  
Adresa firmy  
Číslo smlouvy  
Datum  
Převzal

**Fakultní nemocnice Ostrava**  
17.listopadu 1790, 708 52 Ostrava – Poruba  
949 / 3  
17.6.2014  
doc. MUDr. David Feltl, Ph.D., MBA      podpis.....

## **OBSAH**

<b>1. TYPOVÉ ZNAČENÍ KOTELN - KONTEJNERŮ</b> .....	<b>3</b>
1.1. TYPY KOTELN .....	3
1.2. TYPY SKLADŮ PALIVA .....	3
<b>2. PŘEPRAVA A ZVEDÁNÍ KONTEJNERU</b> .....	<b>3</b>
2.1. VELIKOST KONTEJNERU .....	3
2.2. PŘEPRAVA A ZVEDÁNÍ KONTEJNERU .....	3
2.3. POŠKOZENÍ (PLATÍ POUZE PRO PRONÁJMY MK) .....	5
2.4. ZAKÁZANÉ ZÁSAHY (PLATÍ POUZE PRO PRONÁJMY MK) .....	5
<b>3. PŘEPRAVA KONTEJNERU</b> .....	<b>5</b>
<b>4. USTAVENÍ KOTELNY</b> .....	<b>5</b>
4.1. POŽÁRNÍ ŘEŠENÍ .....	5
4.2. PODLOŽÍ PRO KOTELNY .....	5
4.3. PODLOŽÍ PRO KONTEJNERY - VARIANTA 1 - ZPEVNĚNÁ PLOCHA, PANELY .....	6
4.4. PODLOŽÍ PRO KONTEJNERY - VARIANTA 2 - BETONOVÉ PATKY .....	6
4.5. ODVOD SPALIN OD KOTLŮ .....	7
4.6. EMISNÍ LIMITY .....	7
4.7. HLUČNOST KOTELNY .....	7
<b>5. TECHNICKÉ PARAMETRY KOTELNY</b> .....	<b>8</b>
5.1. ZAŘÍZENÍ KOTELNY .....	8
5.2. NAPOJENÍ KOTELNY, SKLADU OLEJE, ZPROVOZNĚNÍ .....	8
5.3. ÚPRAVA A DOPLŇOVÁNÍ VODY DO TOPNÉHO SYSTÉMU .....	8
5.4. ZÁKLADNÍ ÚDAJE O PALIVU - ZEMNÍ PLYN .....	9
5.5. VĚTRÁNÍ A VYTÁPĚNÍ KOTELNY .....	9
<b>6. REGULAČNÍ A ZABEZPEČOVACÍ ZAŘÍZENÍ</b> .....	<b>9</b>
6.1. REGULACE .....	9
6.2. ELEKTRO .....	9
6.3. BEZPEČNOSTNÍ PRVKY KOTELNY .....	9
6.4. ZABEZPEČOVACÍ ZAŘÍZENÍ TOPNÉHO SYSTÉMU .....	10
<b>7. ZKOUŠKY ZAŘÍZENÍ, ZPROVOZNĚNÍ</b> .....	<b>10</b>
7.1. TLAKOVÉ ZKOUŠKY .....	10
7.2. ZPROVOZNĚNÍ .....	10
<b>8. OBSLUHA, ÚDRŽBA, VYBAVENÍ</b> .....	<b>10</b>
8.1. PRONAJÍMATEL ZAJIŠTUJE .....	10
8.2. OBSLUHA ZAŘÍZENÍ .....	10
8.3. VYBAVENÍ KOTELN .....	11

### Poznámka:

V textu je vždy psáno o produktu jako o kotelně či kontejneru, tímto je vždy myšleno jakákoliv kotelna nebo sklad paliva.



# 1. TYPOVÉ ZNAČENÍ KOTELN - KONTEJNERŮ

## 1.1. TYPY KOTELN

### význam značení

COMPACT XXX – GAS – THP

COMPACT

XXX

XXX / YYY

GAS

OIL

OIL 4500

COAL

BIO

THP

MGM

EKO

HAMONT

- označení mobilní kontejnerové kotelny
- tepelný výkon kotelny (kW)
- tepelný výkon kotelny (kW) / parní výkon kotelny (kg/hod)
- palivem je zemní plyn
- palivem je lehký topný olej (součástí kotelny není sklad oleje)
- palivem je EXTRA lehký topný olej (včetně skladu oleje 4 500 litrů)
- palivem je uhlí (černé, hnědé – ořech 2 – 5-25mm) nebo peletky
- palivem je biomasa (dřevěné hobliny, piliny, drcený odpad, kůra, brikety, štěpky, peletky apod.)
- použité jsou české plynové či olejové kotle typu THP
- použité jsou české plynové či olejové kotle typu MGM
- použité jsou polské uhelné kotle typu EKO KOMFORT
- použité jsou české biomasové kotle typu HAMONT

## 1.2. TYPY SKLADŮ PALIVA

### význam značení

CONTAINER OIL - 12 000

CONTAINER OIL

12 000

CONTAINER BIO - 80

80

- označení mobilního skladu extra lehkého topného oleje
- sklad má nádrže o celkovém objemu 12 000 litrů
- označení mobilního skladu bio paliva
- sklad má využitelný objem paliva cca 80 m<sup>3</sup>

# 2. PŘEPRAVA A ZVEDÁNÍ KONTEJNERU

## 2.1. VELIKOST KONTEJNERU

rozměry kontejneru - délka	5 až 8m, podle typu
rozměry kontejneru - šířka	do 3 m, podle typu
rozměry kontejneru - výška	do 3,3 m, podle typu
požární odolnost	oboustranná požární odolnost 30 minut, kontejner je tepelně izolovaný
hmotnost kontejnerové kotelny	cca 6 až 15 tun (podle typu kotelny)
barva	RAL 7035 – světle šedá
vnitřní provedení	podlahová krytina – rýhovaný plech 3mm strop, stěny – lakovaný plech – světlá barva

## 2.2. PŘEPRAVA A ZVEDÁNÍ KONTEJNERU

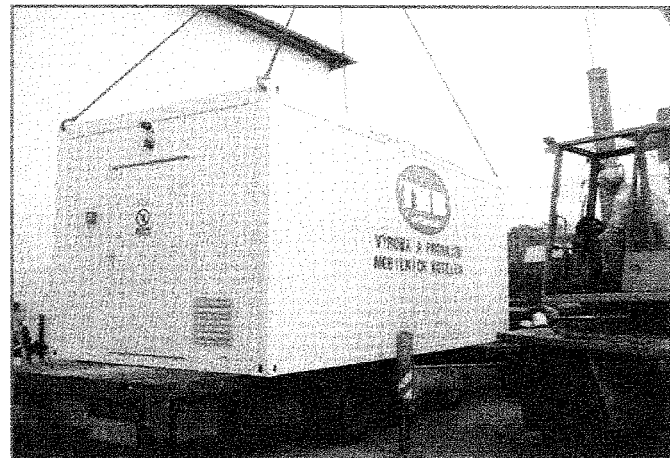
po ukončení provozu	po ukončení provozu kotelny je nutno vypustit veškerou vodu z topného systému přes hadici do venkovního prostoru (nevypouštět na podlahu), odmontovat přívody topného systému, přívod studené vody, přívod elektro a popř. přívod plynu či oleje, odšroubovat komíny na přírubě, odšroubovat konstrukce od kontejneru a sundat komíny i s konstrukcemi pomocí jeřábu
před naložením	před naložením kontejneru na vozidlo je nutno zkontrolovat upevnění veškerého zařízení uvnitř i vně kontejneru, případně volně ložené zařízení upevnit, rozvaděč elektro zavřít apod., komíny musí být před naložením vždy demontovány
nutná délka lan ke zvedání	min. 6m, min. průměr ocelového lana 16mm (4 kusy) – zvedání provádět jeřábem
upozornění	naložení a přepravu kontejneru je nutno provádět vždy bez náplně topného systému a bez paliva!!
osazení kontejneru	osazení kontejneru smí provádět pouze jeřáb s příslušnou nosností, při manipulaci s nákladem musí být dodržena ustanovení příslušných norem pro jeřábovou manipulaci v souladu s bezpečnostními předpisy a příslušnými normami. Osazení kotelny řeší pracovníci TZB Orlová v rámci ceny za

<p>zavěšení kontejneru</p> <p>nosnost jeřábu</p> <p>přeprava kontejneru</p> <p>trasa přepravy kotelný</p>	<p>pronájem (popř. prodej). Jeřáb pro složení kotelný na místě instalace zajišťuje objednatel.</p> <p>pro zavěšení kontejneru se musí používat horní OZNAČENÉ otvory, nutno vždy všechny 4 otvory používat současně</p> <p>nosnost jeřábu je nutno vždy volit podle přístupu a vzdálenosti výložného ramene a podle konkrétního typu kotelný, dále uvádíme orientační tabulku:</p> <p>hmotnost kotelný do 6t jeřáb o nosnosti min. 24 tun          hmotnost kotelný do 8t jeřáb o nosnosti min. 28 tun          hmotnost kotelný do 10t jeřáb o nosnosti min. 35 tun          hmotnost kotelný do 15t jeřáb o nosnosti min. 40 tun</p> <p>přepravu kontejneru smí provádět pouze vozidlo s příslušnou nosností a rozměry s označením nadměrný náklad, při převozu musí být dodržena ustanovení příslušných norem pro silniční dopravu dané země a veškeré manipulace je nutno provádět v souladu s bezpečnostními předpisy a příslušnými normami, pro dané typy kontejnerů není nutno zajišťovat doprovodná vozidla, pouze musí být vozidlo označeno oranžovými majáky. Převoz zajišťují pracovníci TZB Orlová, úhradu za převoz bude přefakturován objednateli.</p> <p>trasa přepravy kontejneru musí odpovídat nejen hmotnostnímu zatížení, ale také průjezdným a výškovým profilům</p>
---	---

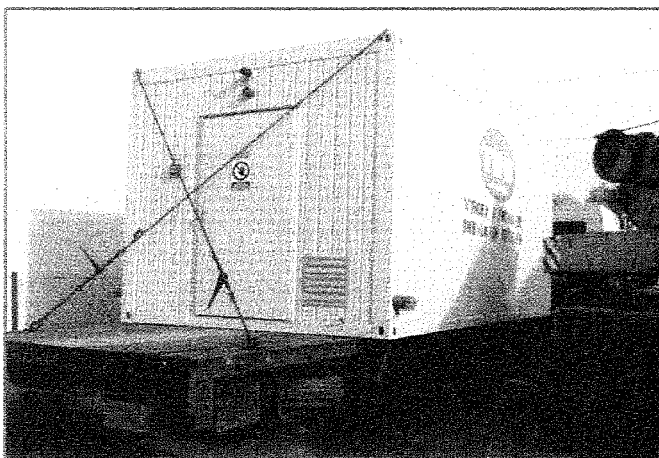
nakládka kotelný dlouhými lany



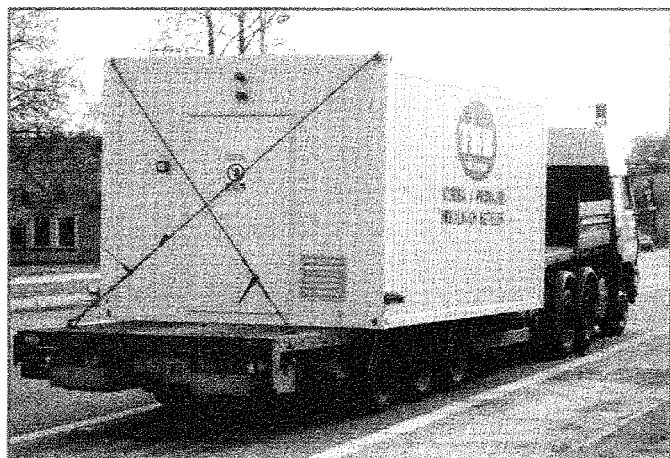
stabilní usazení kotelný na vozidle



upevnění na přepravním vozidle



převoz kotelný



### 2.3. POŠKOZENÍ (PLATÍ POUZE PRO PRONÁJMY MK)

odpovědnost nájemce	za jakékoliv poškození pronajímaného produktu (kotelny, skladu oleje ap.) vždy v plném rozsahu odpovídá nájemce od doby převzetí do doby předání, případně odpovídá za závady zjištěné po předání, které nebyly viditelné, případně závady budou účtovány pronajímatelem nájemci
opláštění kontejneru	pozor na promáčkliny, odřeniny, znečištění, poškození střechy ap., neničit mřížky, tlačítka, houkačky, kouřovody, ventilátory, vývody topné a vratné vody, studené vody, oleje a plynu atd.
vnitřní prostor	bude vždy čistý, uklizený

### 2.4. ZAKÁZANÉ ZÁSAHY (PLATÍ POUZE PRO PRONÁJMY MK)

dveře	je zakázáno měnit dveře a jejich zámky, pouze se souhlasem TZB Orlová
palivo	je zakázáno používat jiné palivo, než je předepsáno výrobcem (platí především pro extra lehký topný olej – nutno mít certifikát o kvalitě, jinak zanesení kotle či spalinových cest jde na vrub nájemce)
dopouštění SV	technologie úpravy vody je navržena na adekvátní dopouštění vody do topného systému při poklesu tlaku nikoliv na napouštění celého topného systému. Chemii (popř. tabletovou sůl) si zajišťuje zákazník. Pro napuštění velkých systému upravenou vodu je možnost objednat toto napuštění přes TZB Orlová.
zamrznutí	v zimních měsících je nutno kotelnu ochránit před zamrznutím, z tohoto důvodu je v kotelně namontováno elektrické topidlo, při delším výpadku elektřiny je objednatel povinen zajistit min. 5°C v kotelně (např. olejovým či propanovým topidlem) - v případě nouze volat dispečink TZB Orlová

## 3. PŘEPRAVA KONTEJNERU

Mobilní kotelna je přepravována na nákladním autě s podvalníkem. Délka podvalníku se liší dle jejich typů, zpravidla však má valník i s kabinou délku okolo 16m. Znamená to, že ne všude je možné se s tímto nákladem vytočit a je zapotřebí daleko větší rádius než u běžných kamiónů.

Auto i podvalník není stavěno na jízdu mimo vozovku, proto je potřeba mít vždy příjezdovou cestu až k místu složení z asfaltu, případně z betonových panelů. Auto i podvalník je zhruba 20cm od země, proto je potřeba aby příjezdová cesta byla bez jakýchkoliv velkých zlomů ve vozovce, případně bez výstupků z vozovky.

## 4. USTAVENÍ KOTELNY

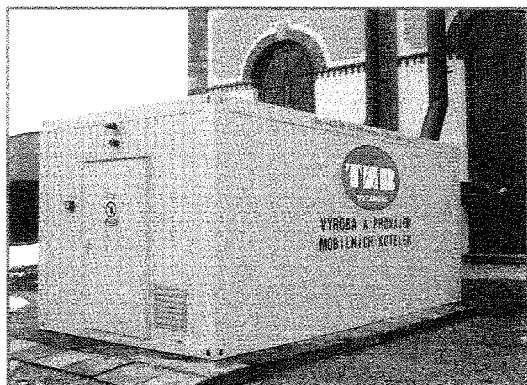
### 4.1. POŽÁRNÍ ŘEŠENÍ

vzdálenost od objektu	vzdálenost je vždy individuálně navržena dle „Technické zprávy požární ochrany“, kterou si nechá vypracovávat nájemce (uživatel), tato zpráva jednoznačně vymezuje umístění a odstupové požární vzdálenosti kontejnerů od objektů
-----------------------	---

### 4.2. PODLOŽÍ PRO KOTELNY

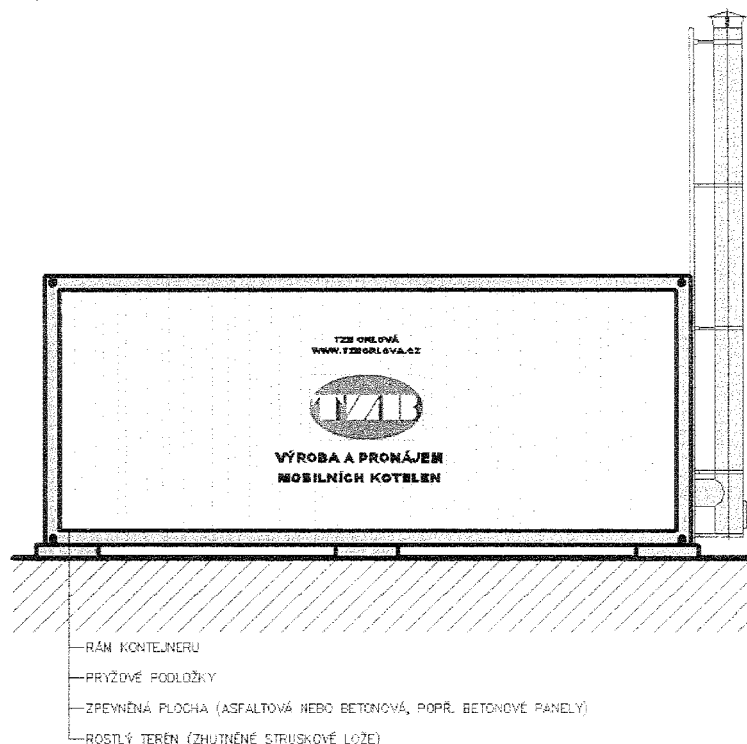
ustavení kotelny	kotelna musí být vždy umístěna na pevné podloží odpovídajícího zatížení
počet podpěr	nejmenší počet podpěr (základů) je 6 bodů – rohy a středy podélných stran
rovinnost	kotelnu je nutno ustavit dle vodováhy do roviny s případným vypodložením

ukázky ustavení kotelny



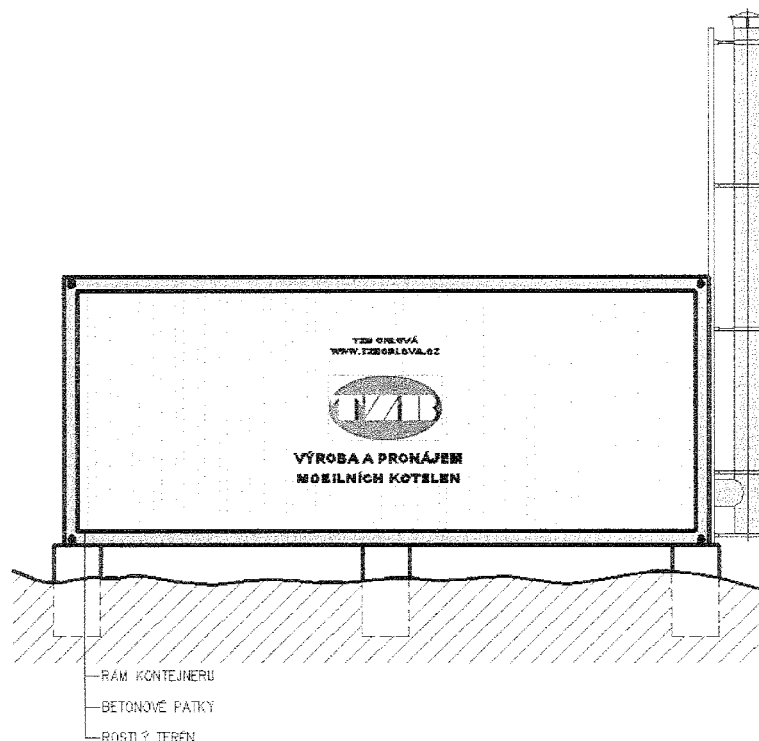
#### 4.3. PODLOŽÍ PRO KONTEJNERY – VARIANTA 1 – ZPEVNĚNÁ PLOCHA, PANELY

- |                              |  |
|------------------------------|--|
| 1. vrstva - pevné podloží    | rostlý terén (zhuťněné struskové lože)                           |
| 2. vrstva – lože - materiál  | zpevněná plocha (asfaltová nebo betonová, popř. betonové panely) |
| 3. vrstva – roznášecí vrstva | pryžové podložky (dodány pronajímatelem)                         |
| 4. vrstva – rám kontejneru   | ocelový rám kontejneru s antikorozií ochrany                     |



#### 4.4. PODLOŽÍ PRO KONTEJNERY – VARIANTA 2 – BETONOVÉ PATKY

- |                             |   |
|-----------------------------|---|
| 1. vrstva - pevné podloží   | rostlý terén (zhuťněné struskové lože)  |
| 2. vrstva – lože - materiál | betonové patky o rozměrech minimálně 0,5x0,5m, hloubka 0,8-1,2m pod terénem, 0,1-0,2m nad terénem (6ks – rohy + středy podélných stran) |
| 3. vrstva – rám kontejneru  | ocelový rám kontejneru s antikorozií ochrany  |



#### 4.5. ODVOD SPALIN OD KOTLŮ

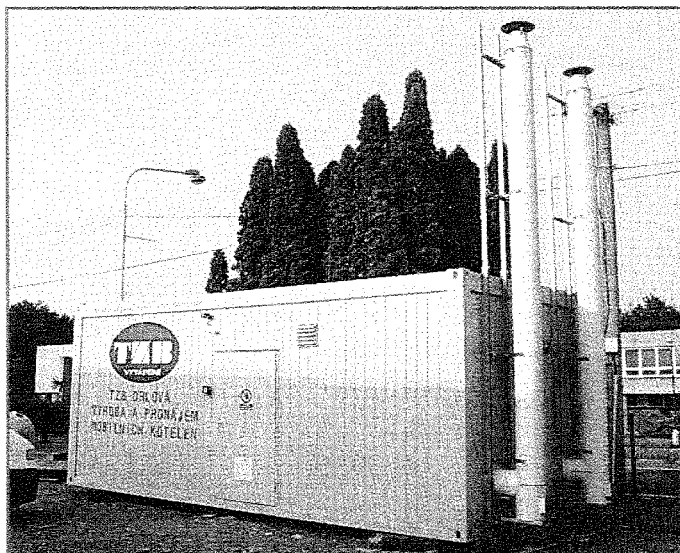
výška komínu  
skladba komínu  
upevnění komínu

výška je standardně cca 6m  
třívrstvý montovaný komín (nerez – tepelná izolace – nerez)  
pata komínu je posazena na podpěru upevněnou ke kontejneru, v dolní části je řešen odvod kondenzátu, komín je samonosný vždy upevněný ke konstrukci, která je pevně spojena s konstrukcí kontejneru, komín s konstrukcí je demontovatelný, u delších komínů je těleso komínu s konstrukcí rozděleno do více částí, které se vzájemně spojují, stabilizace delších komínů se provádí zavětrováním ke kontejneru  
v případě potřeby speciálně vysokého komínu, který není samonosný a je nutno jej upevnit k přilehlému objektu, si komínové těleso investuje nájemce na místě instalace kotelny řeší pracovníci TZB Orlová při osazení kotelny

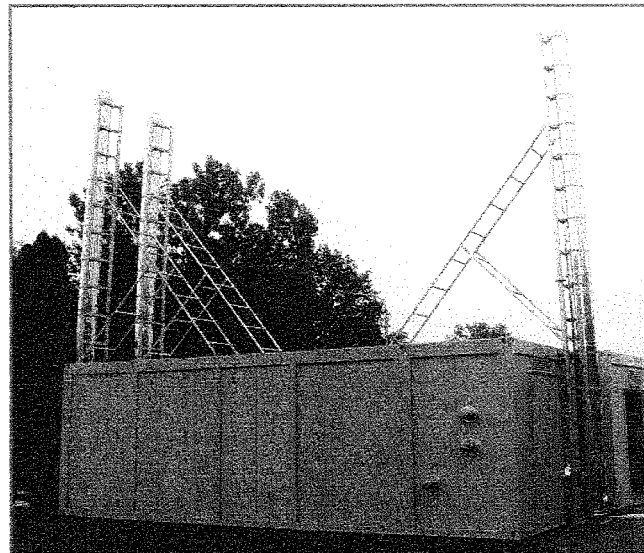
upevnění komínu nad 6m

montáž komínu

ukázka samonosného komínu 6m



ukázka samonosného komínu 9m



#### 4.6. EMISNÍ LIMITY

předpis

zákon č. 86/2002 – podle uvedeného zákona mobilní kotelny splňují emisní limity, u výkonu nad 200 kW (v ČR) zajišťuje pronajímatel měření emisí autorizovanou firmou

rozptylové podmínky

umístění kotelny musí být v souladu se zákony předepisující výšku a vzdálenost výfuku spalin od objektu, resp. od jeho oken, u kotelny nad 200 kW musí být zpracována rozptylová studie

#### 4.7. HLUČNOST KOTELNY

hlučnost zařízení

instalované zařízení splňuje požadavky na hlučnost dle příslušných předpisů pro běžné průmyslové oblasti, v případě požadavků na nižší hlučnost kotelny (např. v obytné zástavbě) lze instalovat tlumiče hluku na komíny, případně i na hořáky (za příplatek)

## 5. TECHNICKÉ PARAMETRY KOTELNY

kategorie dle ČSN 070703

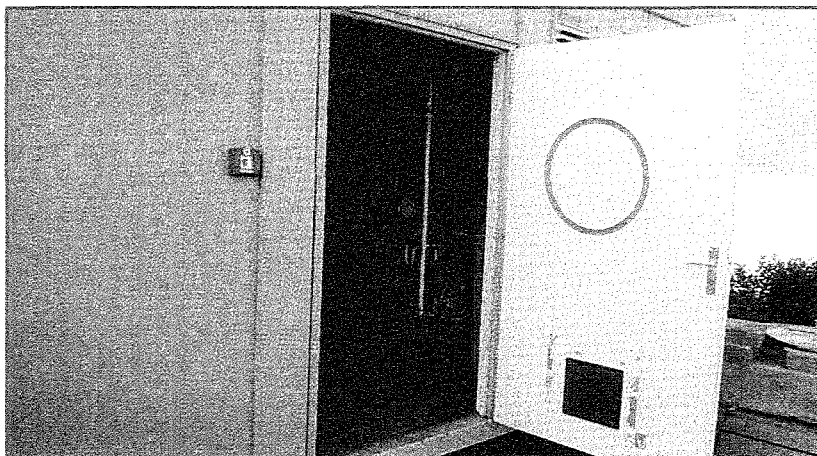
kotelna III. kategorie – 100 - 500 kW

kotelna II. kategorie – 500 – 3 500 kW

### 5.1. ZAŘÍZENÍ KOTELNY

technický štítek kontejneru

v každém kontejneru je připevněn na venkovních dveřích technický štítek, který jednoznačně vymezuje technické parametry kotelny, předepsané hodnoty (např. tlak v topném systému ap.) musejí být nájemcem zachovány



### 5.2. NAPOJENÍ KOTELNY, SKLADU OLEJE, ZPROVOZNĚNÍ

před zprovozněním kotelny

při ustavení kotelny na připravený podklad je nutno před zprovozněním zajistit napojení veškerých médií tak, aby odpovídala níže uvedeným zásadám v případě, že je kotelna instalována a napojována na média v době minusových venkovních teplot, je nutno nejprve zajistit do kotelny přívod elektřiny a zabudovaným elektrickým radiátorem je nutno kotelnu nepřetržitě temperovat do doby zprovoznění (aby při postupném napouštění nezamrzla voda v některé části zařízení kotelny)

upozornění

napojení topného systému

stávající topný systém objektu je nutno propojit na vývody topného okruhu mobilní kotelny, venkovní potrubí nutno tepelně izolovat a ochránit proti povětrnostním podmínkám

napojení vody

pro dopouštění vody do topného systému je nutno přívodní potrubí vody zaizolovat k potrubí topného systému, aby nedošlo k zamrznutí

odvzdušnění potrubí ÚV

při napojení kotelny na topný systém je povinen nájemce zabezpečit odvzdušnění napojovacího potrubí tak, aby nevznikalo zavzdušnění této části při provozu kotelny

vypouštění systému

po ukončení provozu kotelny je nutno na nejnižších místech topného systému i vody vypustit veškerou vodu, jednak proto, aby nedošlo v případě minusových teplot ke zmrznutí např. při přepravě, a jednak proto, aby byla kotelna připravena pro přepravu bez veškerých médií

elektro napojení

je nutno provést předepsaným kabelem s vyhovujícím jištěním

plyn

stávající přívod plynu je nutno propojit na vývody plynu mobilní kotelny, nutno prověřit těsnost spoje!!!

### 5.3. ÚPRAVA A DOPLŇOVÁNÍ VODY DO TOPNÉHO SYSTÉMU

systém doplňování vody

voda je doplňována do topného systému automaticky přes elektromagnetický ventil na základě poklesu tlaku, doplňovaná voda má vlastní vodoměr s možností dálkového odečtu

kvalita vody

voda pro naplnění kotlů a otopného systému musí být čirá a bezbarvá, bez suspendovaných látek, oleje a chemicky agresivních látek, její tvrdost musí odpovídat ČSN 07 7401:1992, tvrdost vody musí být max. 1°N německé tvrdosti

úpravna vody

kotelna je vybavena úpravnou vody a nájemce je povinen veškeré dopouštění topného systému provádět přes tuto úpravnu vody, tato úpravna vody není

vhodná pro napouštění velkých systému, pro tyto případy je možnost zapůjčit veickou úpravnu vody od TZB Orlová

změkčování vody změkčování se provádí katexem s automatickou regenerací, kterou je nutno respektovat

chemická úprava vody v parních kotelnách jsou umístěny barely s automatickým dávkováním chemie pro zkvalitnění vody (dle rozboru), dávkování nastavuje servisní technik, provozní dávkování následně hlídá obsluha

#### 5.4. ZÁKLADNÍ ÚDAJE O PALIVU – ZEMNÍ PLYN

druh topného média	ZEMNÍ PLYN
provozní tlak	30 kPa (v kotelně)
rozsah tlaku přívodu plynu	100 – 400 kPa (po HUP)
výhřevnost	33 400 kJ / m <sup>3</sup>
UPOZORNĚNÍ	zákazník je povinen zajistit pouze tento uvedený druh paliva (podle štítku kotelny) pro provoz kotelny, při zjištění jiného druhu paliva nebo znečištěného paliva bude pronajimatelem účtováno nájemci za náklady na vyčištění zařízení, resp. jeho opravy

#### 5.5. VĚTRÁNÍ A VYTÁPĚNÍ KOTELNY

způsob větrání	v souladu s TPG 908 02 je větrání navrženo tak, že je zajištěna 0,5 násobná výměna vzduchu za hodinu
přívod vzduchu	přívod spalovacího vzduchu je řešen přirozeně spodním otvorem z venkovního prostoru (otvor se nesmí zakrývat)
odvod vzduchu	odvod spalovacího vzduchu je řešen částečně komínem, částečně přirozeně otvorem v horní části kontejneru do venkovního prostoru
odvod tepelné zátěže v létě	ventilátorem, případně klimatizací
teplota v kotelně	dle TPG 908 02 je nutno zajistit teplotu v místnosti v rozmezí 7 – 35°C, tento požadavek budou zajišťovat tepelné ztráty kotle a potrubních rozvodů, v případě nouze instalované elektrické topné těleso zajišťující min. teplotu 7°C, těleso se nesmí vypínat ze zásuvky

### 6. REGULAČNÍ A ZABEZPEČOVACÍ ZAŘÍZENÍ

#### 6.1. REGULACE

regulace kotlů	kotle jsou opatřeny kotlovou regulací zajišťující vlastní provoz kotle a hořáku
řídící systém	kotelna je vybavena řídicí jednotkou (AMIT), která bude automaticky řídit celou kotelnu včetně havarijních stavů, řídicí systém může být doplněn vizualizací a dálkovým ovládním z dohodnutého místa, s vyhodnocováním havarijních stavů a se sběrem dat z měřidel dle potřeby

#### 6.2. ELEKTRO

vodivé propojení v kotelně	veškeré ocelové prvky mobilní kotelny jsou propojeny pospojováním (uzemnění)
uzemnění kotelně	usazenou kotelnu je nutno na místě uzemnit (vodivě propojit) se stávajícím uzemněním objektu

#### 6.3. BEZPEČNOSTNÍ PRVKY KOTELNY

hlášení havarijních stavů	přes telekomunikační zařízení ve spojitosti se zařízením kotelny může být obsluha okamžitě informována (GSM) o havarijním stavu kotelny, při kterých bude samočinně uzavřen havarijní uzávěr paliva, stav bude opticky, případně akusticky signalizován
havarijní stavy kotelny	při tomto stavu se samočinně uzavírá přívod paliva do hořáků: <ul style="list-style-type: none"> <li>- čidlo úniku plynu – 2 stupeň</li> <li>- čidlo max. teploty vzduchu v prostoru kotelny</li> <li>- čidlo zaplavení kotelny</li> <li>- čidlo min. a max. přetlaku vody v otopné soustavě</li> <li>- stop tlačítko pro odstavení kotelny</li> </ul>
poruchové stavy kotelny	při tomto stavu kotelna spouští optickou a akustickou signalizaci <ul style="list-style-type: none"> <li>- čidlo úniku plynu – 1 stupeň</li> </ul>

#### 6.4. ZABEZPEČOVACÍ ZAŘÍZENÍ TOPNÉHO SYSTÉMU

jištění proti podtlaku	na expanzním potrubí je umístěno dopouštění vody, které se zprovozní při poklesu tlaku v topném systému pod stanovenou mez
jištění proti přetlaku	na výstupech topného média z kotlů jsou umístěny pojistné ventily s nastavením na max. přetlak pro odpouštění topné vody
vyrovnávání přetlaku	k vyrovnávání přetlaku při zvyšování a snižování teploty topného média slouží expanzní nádoba s membránou, jejíž přetlak za membránou je nastaven na požadovaném tlaku
vyrovnávání přetlaku	k vyrovnávání přetlaku při zvyšování a snižování teploty topného média slouží expanzní nádoba s membránou, jejíž přetlak za membránou je nutno seřídit na požadovaný tlak v závislosti na připojené otopné soustavě

### 7. ZKOUŠKY ZAŘÍZENÍ, ZPROVOZNĚNÍ

#### 7.1. TLAKOVÉ ZKOUŠKY

topný systém	topná část zařízení mobilní kotelny byla podrobena tlakové zkoušce u výrobce, po napojení topného systému nutno zkontrolovat těsnost nových spojů
palivo	olejové či plynové potrubí mobilní kotelny bylo podrobeno tlakové zkoušce u výrobce, při zprovoznění nutno zkontrolovat, zda nedošlo přepravou k poškození

#### 7.2. ZPROVOZNĚNÍ

povinnosti nájemce	<ul style="list-style-type: none"> <li>- připravit podloží pro umístění kotelny</li> <li>- zajistit dovoz a složení mobilní kotelny bez poškození</li> <li>- zajistit napojení veškerých médií (topný systém, vodu, elektřinu)</li> <li>- zajistit zavodnění a odvzdušnění topného systému</li> <li>- zajistit dovoz topného oleje a naplnění olejových nádrží nebo napojení plynu</li> </ul>
povinnosti pronajímatele	<ul style="list-style-type: none"> <li>- zajistit kartu pro GSM přenos havarijních stavů obsluze</li> <li>- instalovat komínové těleso</li> <li>- zprovoznit mobilní kotelnu</li> <li>- zprovoznit hlášení havarijních stavů na GSM</li> <li>- zprovoznit vizualizaci na počítač (dle možnosti a požadavku zákazníka)</li> <li>- předat doklady k mobilní kotelně (návodů k obsluze apod.)</li> <li>- zaškolit obsluhu mobilní kotelny</li> </ul>
zprovoznění	přejímkou kotelny s návazností na napojení kotelny nájemcem na média, pokud nebude kotelná v dohodnutém termínu připravena, protoje servisního technika budou nájemci účtovány navíc

### 8. OBSLUHA, ÚDRŽBA, VYBAVENÍ

#### 8.1. PRONAJÍMATEL ZAJIŠTUJE

legislativní zajištění	veškeré legislativní kroky v souladu se zákony níže uvedené:
komplexní prohlídka zařízení	1 x ročně (odborná prohlídka kotelny)
revizi - kontrolu zařízení	1 x ročně (revize nebo kontrola kotelny)
revizi komínů	1 x ročně (revize)
revizi elektro	1 x za 5 let (revize)
autorizované měření emisí	1 x za 5 let (revize)
revizi tlakové nádoby	1 x ročně (revize)
údržba kotelny	1 x ročně servisní prohlídku, servisní opravy v případě poruchy kotelny

#### 8.2. OBSLUHA ZAŘÍZENÍ

varianta 1	zajišťuje pronajímatele - podle dohody v nájemní smlouvě
varianta 2	zajišťuje nájemce - podle dohody v nájemní smlouvě
podklady	v případě varianty 2 předá pronajímatele nájemci návody k obsluze a drobné údržbě
bezpečnostní prvky	není povoleno při poruše některého z bezpečnostních prvků vyřadit jeho bezpečnostní okruh z činnosti a zařízení dále provozovat





### 8.3. VYBAVENÍ KOTELN

povinné vybavení obsluhy

- provozní řád (předává pronajímatel)
- provozní deník kotelny (při provozu je řešeno archivací v PC)
- hasicí technika (je součástí kotelny)

