

SMLOUVA O DÍLO
č. 262-Ta-10/2020

Lesy České republiky, s. p.

IČO: 42196451

DIČ: CZ42196451

sídlo: Přemyslova 1106/19, Nový Hradec Králové, 500 08 Hradec Králové,

zapsán v obchodním rejstříku u Krajského soudu Hradec Králové, oddíl A XII, vložka 540

statutární orgán: Ing. Josef Vojáček, generální ředitel,

zastoupené na základě pověření dle směrnice 2/2019 Podpisový řád: Ing. Tomášem Sajdlem, vedoucím Správy toků – oblast povodí Labe,

ve věcech technických jedná:

Ing. Tomáš Sajdl, vedoucí ST, číslo tel.: [REDAKCE], e-mail: [REDAKCE]

[REDAKCE] správce toku, číslo tel.: [REDAKCE] e-mail: [REDAKCE]

[REDAKCE], referent pro provozní činnosti, číslo tel.: [REDAKCE] e-mail: [REDAKCE]

bankovní spojení: Komerční banka, a.s., pobočka Hradec Králové

číslo účtu: 26300-511/0100

(dále jen „objednatel“)

a

VODNÍ DÍLA – TBD a.s.

sídlo: Hyberská 1617/40, 110 00 Praha 1

IČO: 49241648

DIČ: CZ 49241648

zapsán v obchodním rejstříku u MS v Praze oddíl B, vložka č. 2154

statutární orgán: představenstvo

zastoupený: [REDAKCE], prokuristou

Kontaktní osoba účastníka zadávacího řízení: [REDAKCE] dle útv. 402

číslo telefonu: [REDAKCE] e-mail: [REDAKCE] z

bankovní spojení: Komerční banka, a.s.

číslo účtu: 64504021/0100

(dále jen „zhotovitel“)

uzavírají a tímto uzavřeli podle § 2586 a násl. zákona č. 89/2012 Sb., občanský zákoník, v rozhodném znění, tuto

smlouvu o dílo

I.

Předmět smlouvy

1. Předmětem této smlouvy jsou závazky zhotovitele:

1.1. Vypracovat pro objednatele na vlastní nebezpečí a odpovědnost projektovou dokumentaci:

Projektová dokumentace pro vydání společného povolení (rozhodnutí o umístění stavby a stavebního povolení) a pro provádění stavby:

„VN Lampertice“; dále jen „projektová dokumentace“;

na vodním toku: Lesní potok;

číslo hydrologického pořadí: 1-01-02-027,

IDVT: 10167349 v ř.km 0,480 – 0,600,

katastrální území: Lampertice,

vše za podmínek stanovených příslušnými právními předpisy a technickými normami, zadávacím řízením, správními akty a touto smlouvou.

- 1.2. Provádět autorský dozor projektanta nad souladem prováděné stavby s ověřenou (schválenou) projektovou dokumentací.
2. Projektová činnost bude provedena podle ustanovení § 159 zákona č. 183/2006 Sb., v účinném znění s odpovědností projektanta uvedeným ustanovením upravenou.
3. Rozsah, obsah a postup zpracování projektové dokumentace je dán vyhláškou č. 499/2006 Sb., o dokumentaci staveb; vyhláškou č. 503/2006 Sb., o podrobnější úpravě územního rozhodování, územního opatření a stavebního řádu; vyhláškou č. 432/2001 Sb., o dokladech žádosti o rozhodnutí nebo vyjádření a o náležitostech povolení, souhlasů a vyjádření vodoprávního úřadu; touto smlouvou včetně zadávacího listu projekčních prací, který je přílohou č. 1 této smlouvy.
4. Projektová dokumentace bude splňovat technické požadavky dle vyhlášky č. 590/2002 Sb., o technických požadavcích pro vodní díla, dále dle vyhlášky č. 433/2001 Sb., kterou se stanoví technické požadavky pro stavby pro plnění funkcí lesa a vyhlášky č. 268/2009 Sb., o technických požadavcích na stavby.
5. Projektová dokumentace bude zpracována v podrobnostech umožňujících zadání (dle zákona č. 134/2016 Sb., o veřejných zakázkách a vyhlášky č. 169/2016 Sb., kterou se stanoví rozsah dokumentace veřejné zakázky na stavební práce a soupis stavebních prací, dodávek a služeb s výkazem výměr, v účinných zněních).
6. Nedílnou součástí závazků zhotovitele dle této smlouvy je též zajištění všech podkladů, průzkumů a zkoušek potřebných pro zpracování projektové dokumentace v rozsahu nezbytném pro řádnou a oprávněnou realizaci stavby. Zejména se jedná o:
 - plán BOZP zpracovaný koordinátorem BOZP,
 - geodetické práce - *výškopis BPV a polohopis v souřadnicovém systému JTSK*, vyhotovené geodetické podklady pro projektovou činnost budou předány objednateli v elektronické podobě (formáty dxf, dgn.), včetně zřízení a zaměření všech bodů, které byly použity pro účely projektování a mohou být využity při vytyčovací, kontrolních a dokumentačních činnostech,
 - návrh manipulační a provozní řád,
 - posudek o potřebě, popřípadě o návrhu podmínek provádění technickobezpečnostního dohledu nad vodním dílem (posudek pro zařazení VD do I. až IV kategorie z hlediska TBD),
 - provedení rozborů zemin (provedení rozborů výkopků dle přílohy č. 10, tab.10.1, 10.2 a přílohy 2 (vyluhovatelnost) dle vyhlášky č. 294/2005 Sb., ve znění vyhlášky 387/2016 Sb. Součástí rozboru bude vyhotovený základní popis odpadu.), a to včetně posouzení, zda se jedná o odpad či nikoli a zařídění odpadu,
 - zpracování geometrického plánu a jeho potvrzení KÚ, před potvrzením KÚ bude GP předložen objednateli ke schválení
 - aktuální údaje ČHMÚ (*n-leté i m-denní vody*),
 - přírodovědný průzkum dotčených pozemků a písemné hodnocení vlivu zamýšleného zásahu na rostliny a živočichy (biologické hodnocení dle vyhlášky č. 395/1992 Sb.) (nutná bližší specifikace alespoň minimálního rozsahu a formy výstupu, požadavky na zpracovatele atd.) a biologického posouzení území v návaznosti na plánované opatření.
 - inženýrskogeologický průzkum, včetně potřebných zkoušek zpracovaný autorizovaným inženýrem v oboru geotechnika nebo inženýrským geologem a to v minimálním rozsahu 3 kopané sondy v budoucí zátopě rybníka (předpoklad využití jako zemníku). Dále budou provedeny minimálně 3 kopané sondy v místě hráze (zavázání hráze, pod výpustním zařízením, BP).
7. Nedílnou součástí závazků zhotovitele dle této smlouvy je rovněž osobní projednání projektované stavby se všemi dotčenými vlastníky a uživateli nemovitostí, s dotčenými orgány státní správy, se samosprávou, s vlastníky či správci inženýrských sítí a komunikací a s dalšími fyzickými a právními osobami dotčenými stavbou nebo jejím prováděním, a to včetně vypořádání jejich připomínek.

8. Zhotovitel též zajistí veškeré doklady potřebné pro vydání společného povolení (územního a stavebního povolení) a pro realizaci projektované stavby.
9. Zhotovitel prohlašuje, že je seznámen se všemi údaji potřebnými pro řádné provedení díla a že se před podpisem této smlouvy seznámil s povahou budoucího staveniště.
10. Autorský dozor bude prováděn formou kontrolní činnosti projektanta na stavbě – účasti autorizované osoby na stavbě dle potřeb objednatele (zpravidla při kontrolních dnech, kontrolních prohlídkách stavby, při předání a převzetí staveniště stavby, při předání a převzetí zhotovené stavby apod.). V rámci výkonu autorského dozoru dle této smlouvy bude zhotovitel kontrolovat soulad prováděné stavby s jím zhotovenou, ověřenou (schválenou) projektovou dokumentací, se stavebním povolením (územním rozhodnutím), jakož i s dalšími právními akty a vyjádřeními, které jsou pro realizaci stavby závazné a s nimiž byl objednatelem seznámen nebo s nimiž se seznámil v průběhu realizace této smlouvy; zjištění učiněná při této činnosti zhotovitel neprodleně zaznamená ve stavebním deníku, a to včetně svých návrhů a požadavků. Zhotovitel se ve stavebním deníku vždy vyjádří ke všem zápisům, které mohou mít vliv na shora uvedený soulad, a to formou jejich odsouhlasení, nesouhlasu nebo návrhu úprav dalšího postupu. K výkonu činnosti autorského dozoru bude zhotovitel vyzván objednatelem, a to alespoň 7 dní předem. Zhotovitel je povinen učinit úkon autorského dozoru v době objednatelem stanovené, byl-li k němu dle předchozí věty včas vyzván.
11. Projektová dokumentace bude vyhotovena v množství:
pro společné povolení a pro provádění stavby: **9 ks** paré,
z toho 1 x v elektronické podobě (needitovatelné – formát pdf. , editovatelné - formát doc. xls. dwg. dgn.)

II. Doba plnění

1. Zahájení prací na projektové dokumentaci: 1. 4. 2020

Dílo (projektová dokumentace) bude provedeno nejpozději do:

a) Zajištění podkladů pro návrh technického řešení (zaměření, IGP), návrh technického řešení (včetně přesného maximálního rozsahu záborů pozemků), projednání návrhu s vlastníky dotčených pozemků a staveb-zajištění vyjádření vlastníků (předpoklad uzavření smlouvy o smlouvě kupních s 1 vlastníkem dle vzoru a po odsouhlasení investorem, na větší část potřebných pozemků SBK s obcí již uzavřena), zpracování výstupů studie SPO.
Termín dokončení dílčího plnění a): 31. 8. 2020

b) zpracování geometrického plánu a zajištění jeho potvrzení KÚ, včetně vyznačení případných věcných břemen, dle podmínek viz. příloha č. 2.
Termín odevzdání k odsouhlasení návrhu GP 30. 9. 2020
Termín dokončení dílčího plnění b) 31. 10. 2020

V případě neuzavření všech potřebných smluv (uzavření SOD kupních s obcí zajišťuje investor) rozhodne objednatel o dalším postupu – např. ukončení provádění díla – nezpracování dalších fází PD.

c) zpracování dokumentace pro společné povolení a pro provádění stavby, zajištění podkladů pro stavební povolení.

Termín dokončení dílčího plnění c) **31. 3. 2021**

2. Dílo (jeho část) je provedeno, je-li způsobilé sloužit svému účelu a nevykazuje-li vady. Dílo (jeho část) má vadu, neodpovídá-li smlouvě. Objednatel není povinen převzít dílo (jeho část) vykazující závažné zjevné vady, popřípadě dílo (jeho část) nezpůsobilé sloužit svému účelu. Pokud zhotovitel

připraví práce k odevzdání před sjednaným termínem, zavazuje se objednatel převzít je i v nabídnuté zkrácené lhůtě.

3. Autorský dozor bude zhotovitelem poskytován od předání a převzetí staveniště stavby, po dobu provádění stavby, jež je předmětem projektové dokumentace, a to do okamžiku vydání kolaudačního souhlasu, resp. oprávněného zahájení užívání stavby, jež je předmětem projektové dokumentace. Není-li kolaudační souhlas požadován, končí činnost autorského dozoru převzetím dokončené stavby objednatelem.

III.

Cena za dílo a platební podmínky

1. Za řádně provedené dílo - projektovou dokumentaci dle čl. I. odst. 1.1. této smlouvy náleží zhotoviteli cena za dílo v celkové výši **344 000,- Kč bez DPH**, slovy tři sta čtyřicet čtyři tisíc korun českých bez DPH.

1.1. Z celkové ceny činí cena za dílčí plnění dle čl. II odst. 1:

- a) **107 000,- Kč bez DPH**
- b) **25 000,- Kč bez DPH**
- c) **212 000,- Kč bez DPH**

1.2. Právo na zaplacení ceny za dílo (dílčí plnění) vzniká zhotoviteli vystavením potvrzení objednatele o kontrole provedeného díla (dílčího plnění), které nevykazuje zjevné vady. Uplatní-li objednatel v přiměřené lhůtě od převzetí díla v potvrzení o kontrole provedeného díla (dílčího plnění) zjevné vady, vzniká zhotoviteli právo na zaplacení ceny díla (dílčího plnění) až po odstranění těchto vad.

1.3. V případech, že zhotovitel je plátce DPH, bude k ceně připočtena DPH ve výši dle příslušného právního předpisu.

1.4. Uvedená cena za dílo zahrnuje veškeré náklady zhotovitele na provedení díla – projektové dokumentace a poskytnutí všech práv a plnění dle této smlouvy, s výjimkou výkonu autorského dozoru (cena je stanovena bez autorského dozoru).

2. Za vykonaný autorský dozor se sjednává smluvní cena a to jako sazba za účast na stavbě. Sazba za účast na stavbě činí **4 500 Kč bez DPH** (k této částce bude připočtena DPH ve výši dle příslušného právního předpisu – v případě, že je zhotovitel plátce DPH) za jednu účast zhotovitele na stavbě. V rámci této sazby je zahrnuta odměna za kontrolní činnost vykonanou zhotovitelem dle čl. I, odst. 10 v průběhu jednoho kalendářního dne a náhrada veškerých nákladů zhotovitele s takovou činností spojených, včetně nákladů na cestovné, stravné a případné ubytování.

3. Zálohy objednatel neposkytuje.

4. Cena za dílo dle odstavce 1 bude zhotoviteli uhrazena na základě řádných daňových dokladů (faktur), vystavených zhotovitelem po dokončení jednotlivých dílčích plnění zhotovitelem a jejich převzetí objednatelem, stvrzeným protokoly dle čl. V. odst. 3 této smlouvy, a doručených objednateli ve třech vyhotoveních na adresu Lesy České republiky, s.p. Správa toků – oblast povodí Labe, Přemyslova 1106/19, Nový Hradec Králové, 500 08Hradec Králové. Dílčími plněními se ve smyslu předchozí věty rozumí:

Dílčími plněními se ve smyslu předchozí věty rozumí členění dle článku II., odst. 1.

5. Cena za řádně vykonaný autorský dozor dle odstavce 2 bude objednatelem zhotoviteli hrazena vždy za všechny úkony výkonu autorského dozoru v období jednoho kalendářního měsíce, jež se považují za jedno dílčí zdanitelné plnění ve smyslu příslušných právních předpisů, a to na základě faktury (daňového dokladu) vystaveného zhotovitelem po uplynutí kalendářního měsíce, za nějž cena náleží, nejpozději do 15. dne kalendářního měsíce po takovém kalendářním měsíci následujícího, doručeného objednateli.

6. Splatnost faktur je 21 dní ode dne jejího doručení smluvní straně.

7. Objednatel je oprávněn zhotovitelem vystavenou fakturu vrátit bez proplacení, jestliže vyúčtování nevyhovuje stanoveným požadavkům, zejména pak:
- jestliže faktura neobsahuje všechny náležitosti daňového dokladu nebo náležitosti dle této smlouvy,
 - nebyly-li vyúčtované práce provedeny, vykazují-li vady, nebo jsou-li účtovány neoprávněně.

IV.

Další práva a povinnosti smluvních stran

1. Projektovou dokumentaci vypracuje autorizovaná osoba v oboru stavby vodního hospodářství a krajinného inženýrství I [REDACTED]
2. Zhotovitel projedná návrh technického řešení stavby na výrobních výborech, které s dostatečným předstihem svolá v průběhu zpracování projektové dokumentace, za účasti objednatele a dalších zúčastněných stran dotčených stavbou. Zápisy z výrobních výborů budou součástí dokladové části projektové dokumentace.
3. Zhotovitel se zavazuje provést odborný výklad v dokumentační komisi objednatele.
 - 3.1. Zhotovitel poskytne pro jednání dokumentační komise, konané v průběhu zpracování PD, potřebné podklady (např. fotodokumentaci, textové části a výkresy v elektronické podobě – formát pdf., xls) v termínu minimálně 7 dní předem (před konáním DK).
 - 3.2. Zhotovitel PD předloží objednateli pro účely dokumentační komise konané před odevzdáním díla 1 kompletní paré projektové dokumentace v tištěné podobě a její elektronickou verzi v termínu nejpozději 14 dní před termínem odevzdání díla (případně dílčího plnění).
 - 3.3. Zápis z jednání dokumentační komise konané před odevzdáním díla bude zhotoviteli zaslán nejpozději 7 dní před termínem odevzdání díla (za předpokladu dodržení všech smluvených termínů ze strany zhotovitele). Zhotovitel má možnost předložit požadovaný počet paré kompletní projektové dokumentace v tištěné podobě a její elektronickou verzi i dříve, než ve stanovený termín.
4. Zhotovitel se zúčastní ústního jednání v rámci společného územního a stavebního řízení.
5. Nedílnou součástí projektové dokumentace (pro stavební povolení, pro ohlášení stavby a pro provádění stavby) bude soupis stavebních prací, dodávek a služeb s výkazem výměr (slepý rozpočet) a položkový (kontrolní) rozpočet s výkazem výměr. Soupis stavebních prací, dodávek a služeb s výkazem výměr a položkový rozpočet budou zpracované dle vyhlášky č. 169/2016 Sb., o stanovení rozsahu dokumentace veřejné zakázky na stavební práce a soupisu stavebních prací, dodávek a služeb s výkazem výměr. Výkaz výměr bude vypracován také samostatně, jako součást každého paré projektové dokumentace, přičemž u jednotlivých položek bude vždy uveden způsob a postup výpočtu a jejich popis. Postup výpočtu celkové výměry bude uveden s popisem odkazujícím na příslušnou grafickou nebo textovou část dokumentace, tak aby umožnil kontrolu celkové výměry.
 - 5.1. Součástí budou zahrnuty i položky vedlejších a ostatních nákladů vyplývající ze zpracované projektové dokumentace a z požadavků objednatele jako samostatný stavební objekt (včetně případného rozlišení dle charakteru finančních prostředků).
 - 5.2. Pokud budou součástí soupisu prací a položkového rozpočtu stavby stavební práce definované „R“ položkou, bude v samostatné příloze provedena kalkulace a rozbor každé takovéto položky.
6. Soupis prací bude stanovovat podrobný popis všech stavebních prací, dodávek či služeb nezbytných k úplné realizaci předmětu veřejné zakázky. Položky soupisu prací budou popsány v podrobnostech jednoznačně vymezujících obsah požadovaných stavebních prací, dodávek či služeb. Soupis prací bude vypracován v aktuální cenové soustavě ÚRS . Elektronická podoba soupisu prací bude splňovat požadavky pro zadávání veřejné zakázky ve smyslu zákona č. 134/2016 Sb., o zadávání veřejných zakázek.
7. Položkový rozpočet stavby (kontrolní rozpočet), včetně souhrnu a krycího listu bude obsažen v paré č. 1 a 2 projektové dokumentace. Položkový rozpočet stavby bude vypracován v cenové soustavě ÚRS a v cenové úrovni platné k termínu odevzdání prací. Bude-li zhotovitel v prodlení s řádným

dokončením díla a jeho předáním objednateli, předá objednateli řádně dokončené dílo v podobě s položkovým rozpočtem vypracovaným v cenové soustavě ÚRS platné ke dni předání řádně dokončeného díla objednateli.

8. Zhotovitel projedná s vlastníky pozemků (staveb), na nichž má být provedena stavba dle projektové dokumentace, podmínky uzavření smlouvy o smlouvě budoucí kupní či smlouvy kupní, na jejichž základě by objednatel nabyt stavbou dotčenou část pozemku (dotčené části pozemků) do vlastnictví státu s právem hospodařit pro objednatele a zajistí jejich vyjádření v uvedeném směru. Výsledky tohoto projednání sdělí objednateli a zároveň mu předá vyjádření spolu s návrhem smlouvy, předem objednatelům odsouhlaseným, podepsaným vlastníkem dle věty první.
9. Zhotovitel projedná s uživatelem rybářského revíru podmínky, za nichž uživatel rybářského revíru provede slovení rybí obsádky v místě stavby, realizované na základě projektové dokumentace pořízené dle této smlouvy, včetně pořízení protokolů výsledku slovení (minimálně přehled odchycených druhů s počtem odlovených jedinců a určení místa, kam budou přemístěni; pokud bude toto místo dodatečně změněno, protokol bude odpovídajícím způsobem doplněn) a zajistí jejich vyjádření v uvedeném směru. Výsledky tohoto projednání sdělí objednateli a zároveň mu předá vyjádření podepsané uživatelem dle věty první.
10. Projektová dokumentace bude obsahovat (v části Zásady organizace výstavby) posouzení, zda práce a činnosti vykonávané na stavbě budou podléhat povinnosti zpracování plánu bezpečnosti a ochrany zdraví při práci na staveništi a povinnosti určit potřebný počet koordinátorů bezpečnosti a ochrany zdraví při práci (BOZP) ve fázi přípravy díla. Pokud bude nutné určit koordinátora BOZP, objednatel jej na vlastní náklady určí a zhotovitel poskytne koordinátorovi potřebnou součinnost.
11. Plán bezpečnosti a ochrany zdraví při práci na staveništi bude součástí projektové dokumentace a bude zpracován koordinátorem dle přílohy č. 6 nařízení vlády č. 591/2006 Sb., o bližších minimálních požadavcích na bezpečnost a ochranu zdraví při práci na staveništích.
12. Statické výpočty, hydrotechnické výpočty a výkazy výměr budou vypracovány tak, aby byly kontrolovatelné. Vždy bude uveden postup výpočtu a vstupní parametry, u výkazu výměr s odkazujícím popisem na příslušnou grafickou nebo textovou část projektové dokumentace.
13. Projekt bude členěn na stavební objekty dle požadavků objednatele a podle charakteru finančních prostředků. Všechny stavební objekty budou zaříděny do druhu a oboru stavebnictví dle klasifikace stavebních objektů.
14. Originály všech dokladů budou součástí paré č. 1 projektové dokumentace.
15. Zhotovitel souhlasí s rozmnožováním projektové dokumentace pro potřeby zajištění přípravy stavby a pro zadání a provádění stavby.

V.

Předání a převzetí díla, odpovědnost za vady, záruka za jakost

1. Místem odevzdání projektové dokumentace zhotovené dle této smlouvy jsou Lesy České republiky, s.p. Správa toků – oblast povodí Labe, Přemyslova 1106/19, Nový Hradec Králové, 500 08Hradec Králové.
2. Zjistí-li objednatel v rámci kontroly prováděných prací nedostatky, vyzve zhotovitele k jejich odstranění. Tím není dotčena lhůta pro provedení díla dle čl. II odst. 1 této smlouvy.
3. O předání a převzetí díla (jednotlivých dílčích plnění) bude učiněn datovaný zápis do protokolu a potvrzen oběma smluvními stranami. Bude-li dílo vykazovat závažné zjevné vady, popř. nebude-li způsobilé sloužit svému účelu, vyznačí objednatel tuto skutečnost do protokolu, popř. do potvrzení o kontrole provedeného díla, se specifikací zjištěných vad. V takovém případě se má zato, že k předání díla nedošlo.
4. Zhotovitel odpovídá objednateli za správnost, celistvost a úplnost jím zpracované projektové dokumentace, za správnost, celistvost, úplnost a bezpečnost stavby provedené podle jím zpracované projektové dokumentace a proveditelnost stavby podle této dokumentace, jakož i za technickou a ekonomickou úroveň projektu technologického zařízení, včetně vlivů na životní prostředí. Záruku za

jakost v rozsahu dle předchozí věty zhotovitel objednateli poskytuje na dobu 5 let od vydání kolaudačního souhlasu k užívání stavby, jež je předmětem projektové dokumentace zhotovené dle této smlouvy, nejdéle však na dobu 10 let od převzetí takové projektové dokumentace objednatelem.

5. Zhotovitel je povinen nejpozději do 14 dnů po obdržení oznámení vady písemně oznámit objednateli, zda vadu díla uznává či neuznává. Pokud tak neučiní, platí, že vadu uznává. Neuplatní-li objednatel písemně při oznámení vady jiné právo z odpovědnosti za vady, platí, že požaduje odstranění vady. Neoznámí-li objednatel písemně zhotoviteli jinak, platí, že objednatel požaduje odstranění vady dodáním chybějící věci, je-li možno vadu odstranit dodáním chybějící věci, nebo opravou věci (díla), je-li možné vadu odstranit opravou věci (díla). Vadu je zhotovitel povinen odstranit nejpozději do 30 dnů od jejího oznámení objednatelem. Uplatní-li objednatel u zhotovitele právo na slevu z ceny za dílo, je zhotovitel povinen slevu poskytnout (vrátit objednateli část již zaplacené ceny za dílo odpovídající výši uplatněné slevy) do 30 dnů od jeho uplatnění.
6. Zhotovitel je povinen vydat objednateli potvrzení o tom, kdy objednatel právo z odpovědnosti za vady uplatnil, co je obsahem reklamace a jaký způsob vyřízení reklamace objednatel požaduje, jakož i potvrzení o datu a způsobu vyřízení reklamace a dále potvrzení o provedení opravy a době jejího trvání, případně písemné odůvodnění zamítnutí reklamace.
7. Zhotovitel je povinen nahradit objednateli veškeré náklady, jež objednatel účelně vynaložil v souvislosti s uplatněním práva z odpovědnosti za vady a odstraňováním vady. Tuto náhradu poskytne zhotovitel na účet objednatele, a to na základě objednatelem řádně vystaveného daňového dokladu (faktury), doručeného zhotoviteli, se splatností 21 dnů ode dne doručení. V případě, že faktura nebude mít odpovídající náležitosti, je zhotovitel oprávněn zaslat ji ve lhůtě splatnosti zpět objednateli k doplnění, aniž se tak dostane do prodlení s platbou; lhůta splatnosti počíná běžet znovu od doručení náležitě doplněných či opravených dokladů zhotoviteli.
8. Zhotovitel odpovídá za škody vzniklé vlivem vad projektové dokumentace.

VI.

Smluvní pokuty

1. V případě prodlení zhotovitele s dokončením a předáním díla dle čl. II. odst. 1 této smlouvy zaplatí zhotovitel objednateli smluvní pokutu ve výši 0,1 z ceny za dílo bez DPH za každý, byť i započatý, den prodlení.
2. V případě porušení povinnosti stanovené čl. IV. odst. 3.2. této smlouvy (zhotovitel nepředloží objednateli ve stanoveném termínu dohodnutá paré projektové dokumentace pro účely dokumentační komise) je zhotovitel povinen zaplatit objednateli smluvní pokutu ve výši 2 % z ceny za dílo (dílní plnění) bez DPH.
3. V případě porušení povinnosti stanovené čl. I. odst. 10 této smlouvy zhotovitelem zavazuje se zhotovitel zaplatit objednateli smluvní pokutu ve výši 5 000,- Kč za každou neúčast autorizované osoby na stavbě dle potřeb objednatele.
4. V případě prodlení zhotovitele s odstraněním vady dle čl. V. odst. 5 této smlouvy je zhotovitel povinen zaplatit objednateli smluvní pokutu ve výši 500,- Kč za každý, byť i započatý, den prodlení.
5. V případě, že zhotovitel nesplní závazky plynoucí z této smlouvy a dílo či jeho část z důvodů spočívajících na jeho straně řádně nedokončí a nepředá objednateli, je povinen, vyjma případů uvedených v čl. VII. odst. 2 této smlouvy, zaplatit objednateli smluvní pokutu ve výši 25 % z celkové částky za dílo bez DPH.
6. Úhradu smluvní pokuty provede zhotovitel na účet objednatele, a to na základě objednatelem řádně vystaveného daňového dokladu (faktury), doručeného zhotoviteli, se splatností 21 dnů ode dne jeho vystavení. K faktuře musí být přiloženo oznámení o uplatnění smluvní pokuty obsahující popis a časové určení události, která v souladu se smlouvou zakládá právo objednatele smluvní pokutu požadovat. V případě, že faktura nebude mít odpovídající náležitosti, je zhotovitel oprávněn zaslat ji ve lhůtě splatnosti zpět objednateli k doplnění, aniž se tak dostane do prodlení s platbou; lhůta splatnosti počíná běžet od doručení náležitě doplněného či opraveného dokladu zhotoviteli.

VII. Odstoupení od smlouvy

1. Objednatel i zhotovitel jsou oprávněni odstoupit od této smlouvy v případech a za podmínek stanovených občanským zákoníkem anebo touto smlouvou.
2. Zhotovitel je oprávněn odstoupit od této smlouvy zejména v případě, pokud mu objednatel i přes předchozí písemnou výzvu v dodatečně poskytnuté, přiměřené lhůtě neposkytne součinnost nutnou pro řádnou realizaci díla dle této smlouvy, anebo pokud je objednatel v prodlení s platbou ceny za dílo po dobu delší než jeden měsíc.
3. Objednatel je oprávněn odstoupit od této smlouvy zejména v případě:
 - provádění prací v rozporu s touto smlouvou,
 - pokud je zhotovitel v úpadku,
 - prodlení zhotovitele s řádným dokončením díla nebo
 - jestliže z chování zhotovitele, postupu prací nebo jiných okolností nepochybně vyplývá, že povinnost zhotovitele bude porušena způsobem, který zakládá právo objednatele od této smlouvy odstoupit.
4. Objednatel je oprávněn od této smlouvy odstoupit (v rozsahu dosud neposkytnutých plnění) rovněž v případě, že se nepodaří zajistit uzavření příslušných smluv se všemi vlastníky pozemků, jež mají být dotčeny stavbou, jejíž projektová dokumentace má být zhotovena na základě této smlouvy, tak aby stavba byla realizována a zůstala ve vlastnictví státu s právem hospodařit objednatele, přičemž objednatel o této skutečnosti písemně informuje zhotovitele nejpozději spolu s odstoupením. V takovém případě náleží zhotoviteli cena za práce skutečně a řádně provedené do okamžiku odstoupení; při určení této ceny se vychází z ceny odpovídajícího dílčího plnění dle čl. III. této smlouvy.
5. Vzájemná práva a povinnosti smluvních stran se v případě ukončení této smlouvy řídí ustanoveními občanského zákoníku, nestanoví-li smlouva něco jiného.

VIII. Závěrečná ujednání

1. Tato smlouva nabývá platnosti a účinnosti dnem jejího podpisu oběma smluvními stranami. V případě, že se na tuto smlouvu vztahuje povinnost uveřejnění prostřednictvím registru smluv dle zákona č. 340/2015 Sb., o zvláštních podmínkách účinnosti některých smluv, uveřejňování těchto smluv a o registru smluv (zákon o registru smluv), v rozhodném znění, a je-li dle uvedeného zákona účinnost této smlouvy vázána na její uveřejnění, nabývá tato smlouva účinnosti nejdříve dnem uveřejnění.
2. Otázky smluvně neupravené se řeší dle ustanovení občanského zákoníku.
3. Tuto smlouvu je možno měnit pouze oboustranně schválenými písemnými dodatky.
4. O změnách oprávněných osob nebo jejich kontaktních údajů a změnách bankovního spojení se smluvní strany bez zbytečného odkladu písemně informují.
5. Smluvní strany prohlašují, že předem souhlasí s možným zpřístupněním či zveřejněním (uveřejněním) celé této smlouvy v jejím plném znění.
6. Smluvní strana je povinna upozornit druhou smluvní stranu na takové informace a údaje ve smlouvě, které nemohou být zpřístupněny nebo zveřejněny (uveřejněny), neboť ochrana takových informací a údajů je vyžadována podle zvláštních právních předpisů.
7. Smluvní strany níže svým podpisem stvrzují, že v průběhu vyjednávání o této smlouvě vždy jednaly a postupovaly čestně a transparentně, a současně se zavazují, že takto budou jednat i při plnění této smlouvy a veškerých činnostech s ní souvisejících.

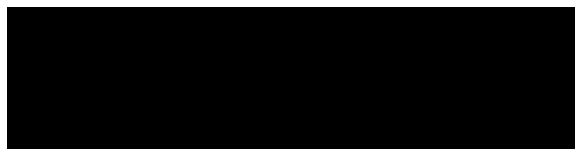
Smluvní strany se dále zavazují vždy jednat tak a přijmout taková opatření, aby nedošlo ke vzniku důvodného podezření na spáchání trestného činu či k samotnému jeho spáchání (včetně formy

účastenství), v důsledku tedy jednat tak, aby kterákoliv ze smluvních stran nemohla být přičtena odpovědnost podle zákona č. 418/2011 Sb., o trestní odpovědnosti právnických osob a řízení proti nim, ve znění pozdějších předpisů, nebo nevznikla trestní odpovědnost fyzických osob (včetně zaměstnanců) podle zákona č. 40/2009 Sb., trestní zákoník, ve znění pozdějších předpisů, případně aby nebylo zahájeno trestní stíhání proti jakékoliv ze smluvních stran včetně jejich zaměstnanců podle platných a účinných právních předpisů.

LČR, s.p. (popř. nutno označit LČR dle smlouvy, např. jako objednatel, Lesy ČR, kupující apod.) za tímto účelem vytvořily tzv. Criminal Compliance Program Lesů České republiky, s.p. (viz www.lesycr.cz), a v jeho rámci přijaly závazek vymezovat se proti jakémukoli protiprávnímu a neetickému jednání a nastavily postupy k prevenci a odhalování takového jednání. Smluvní strany shodně prohlašují, že se řádně seznámily s uvedenými smluvními podmínkami a bezvýhradně s nimi souhlasí. Nedílnou závaznou součástí smlouvy jsou i její přílohy.

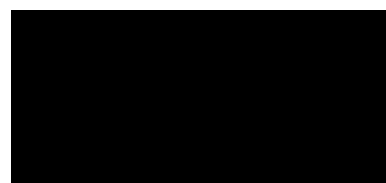
8. Smlouva je vyhotovena ve čtyřech stejnopisech, z nichž každá ze stran obdrží po dvou.

V Hradci Králové dne 2.4.2020



Ing. Tomáš Sajdl
vedoucí Správy toků – oblast povodí Labe
Lesy České republiky, s.p.

v Pravě dne: 30.3.2020



Příloha č. 1 – Zadávací list projekčních prací
Příloha č. 2 – Obecné postupy řešení MPV
Příloha č. 3 – Nabídkový rozpočet



LESY ČESKÉ REPUBLIKY, s.p.
Správa toků – oblast povodí Labe

Zadávací list projekčních prací – projektové dokumentace,

Název akce: VN Lampertice

Stupeň projektové dokumentace (dále jen „PD“):

Projektová dokumentace pro společné povolení a provádění stavby

Místo: extravilán dolní částí obce Lampertice – převážně pastviny

Obec s rozšířenou působností: Trutnov

Kraj: Královéhradecký

Katastrální území: Lampertice

Název toku: Lesní potok

ČHP: 1-01-02-027

IDVT: 10167349

Druh prací: Vybudování vodní nádrže

Charakter akce: investiční

Vymezení úseku, v němž budou prováděny práce, jež jsou předmětem PD, a jeho délka:

nad dolní částí obce Lampertice – převážně pastviny, hráz by měla být umístěna cca 110 m po proudu od soutoku s levostranným přítokem – IDVT 10167370 - ř. km (dle CEVT): 0,549

Popis stávajícího stavu:

Vzhledem k tomu, že v horní a částečně i ve střední části mají tok i přítoky poměrně velký spád a plocha lesů, z nichž Lesní potok s přítoky vodu odvádí, je poměrně rozsáhlá dochází k soustředěnému a zrychlenému odtoku vod, které způsobují erozi a před soutokem s vodním tokem Lampertický potok ohrožují několik nemovitostí – viz povodňové škody z 2. 6. 2013. Následně způsobují prudké zvýšení vod ve vodním toku Lampertický potok a ohrožují další nemovitosti.

Popis návrhu a požadavků investora:

Bude navržena malá vodní nádrž, která bude primárně sloužit k zadržení vody v krajině. Předpokládá se vybudování nádrže na vodním toku Lesní potok – sypaná zemní hráz bude umístěna v ř.km 0,549. Sklon vzdušného líce 1 : 2 a návodního líce 1 : 3 (nebo dle výsledků IGP)..

Podklady poskytnuté objednatelem:

Studie proveditelnosti opatření, zpracovaná firmou ENVICONS s.r.o., v červenci 2016

Předpokládaný náklad na realizaci stavebních prací: 1900 tis. Kč bez DPH

Postup (fáze) zpracování PD a souvisejícího dílčího plnění:

- a) zajištění podkladů pro návrh technického řešení (zaměření, IGP), návrh technického řešení (včetně přesného maximálního rozsahu záborů pozemků), projednání návrhu s vlastníky dotčených pozemků a staveb-zajištění vyjádření vlastníků (předpoklad uzavření smlouvy o smlouvě budoucí kupní s 1 vlastníkem dle vzoru a po odsouhlasení investorem, SBK s obcí již uzavřena), zpracování výstupů studie SPO.
Termín dokončení dílčího plnění a): **31. 8. 2020**
V případě neuzavření všech potřebných smluv rozhodne objednatel o dalším postupu- např. ukončení provádění díla
- b) zpracování geometrického plánu (GP) na podkladě technického řešení a zajištění jeho potvrzení KÚ. Dle podmínek viz. příloha č. 2

Termín odevzdání návrhu GP: do **30. 9. 2020**
Termín dokončení dílčího plnění b): **31. 10. 2020**

- c) Zpracování dokumentace pro vydání společného povolení a pro provádění stavby, zajištění podkladů pro stavební povolení –

Termín dokončení dílčího plnění c): do **31.3.2021**

Koncept projektu bude projednán na výrobním výboru svolaném projektantem do 3 měsíců od podpisu smlouvy.

Případné návrhy změn (vyplývající z výsledků projednávání návrhu technického řešení) objednatelem schváleného konceptu budou zhotovitelem znovu předloženy k projednání objednateli.

Projekt dokumentace pro ohlášení a provádění stavby bude vyhotoven v **8 samostatných paré** + 1 paré v elektronické podobě.

PD bude dále rozšířena o požadavky investora:

Požadované podklady:

- geodetické práce - *výškopis (BPV) a polohopis (v souřadnicovém systému JTSK)*, vyhotovené geodetické podklady pro projektovou činnost budou předány objednateli v elektronické podobě (formáty dxf., dgn.), včetně zřízení a zaměření všech bodů, které byly použity pro účely projektování a mohou být využity při vytyčovací, kontrolních a dokumentačních činnostech,
- **podklady pro majetkoprávní vypořádávání** - zpracování geometrického plánu a jeho potvrzení KÚ, včetně zajištění územního rozhodnutí, před potvrzením KÚ bude GP předložen objednateli ke schválení,
- **inženýrskogeologický průzkum**, včetně potřebných zkoušek zpracovaný autorizovaným inženýrem v oboru geotechnika nebo inženýrským geologem a to v minimálním rozsahu:
 - stanovení fyzikálně mechanických a hydraulických parametrů zemín a hornin podle geotechnické kategorie (předpokládá se 2. GK) v předpokládaném místě tělesa hráze a zátopy,
 - zařídění zemín a skalních hornin v předpokládaném místě hráze a zátopy do tříd těžitelnosti,
 - zařídění zemín dle ČSN 752410 (malé vodní nádrže) a vyhodnocení jejich použitelnosti do hrázového tělesa (případně stanovení podmínek použitelnosti),
 - stanovení koeficientu propustnosti zastižených druhů půd (použití do tělesa hráze)
 - budou provedeny minimálně 3 kopané sondy v budoucí zátopě rybníka (předpoklad využití jako zemníku). Dále budou provedeny minimálně 3 kopané sondy v místě hráze (zavázání hráze, pod výpustním zařízením, BP). Hloubka sond bude minimálně 0,5 m pod založení objektů nebo na skalní podloží (bude dodržena ČSN 731001) z důvodu stanovení charakteristik zemín a skalních hornin, včetně určení způsobu a možností zakládání a realizace stavebních prací (např. svahování výkopů), umístění sond bude předem projednáno s geologem a objednatelem,
 - sondy budou geodeticky zaměřeny a jejich poloha bude vyznačena do situace,
 - dokumentace IG průzkumu bude obsahovat úplný popis vrtu včetně grafického zobrazení (profil vrtu) a fotodokumentace,
 - součástí zprávy bude rešerše všech dostupných inženýrskogeologických a hydrogeologických podkladů včetně podkladů z portálu Geology.cz,
 - ze sond bude odebráno potřebné množství vzorků pro laboratorní stanovení charakteristik zemín a skalních hornin (např. přirozená vlhkost, měrná hmotnost, obsah organických látek, úplná čára zrnitosti, závislost mezi vlhkostí a objemovou hmotností – zhutnitelnost, apod.),

- přírodovědný průzkum dotčených pozemků a písemné hodnocení vlivu zamýšleného zásahu na rostliny a živočichy (**biologické hodnocení** dle vyhlášky č. 395/1992 Sb.), (hodnocení bude zahrnovat jarní a podzimní aspekt, hodnocení bude zpracováno osobou dle § 45i odst. 3 zákona 114/1992),

Biologické hodnocení bude využito pro zpracování samostatné části:

Biologické posouzení území v návaznosti na plánované opatření, které bude obsahovat následující části:

a) popis a posouzení výchozího stavu lokality před realizací opatření vč. fotodokumentace

a biologického posouzení (nemusí být v rozsahu biologického hodnocení zpracovaného autorizovanou osobou);

b) zdůvodnění potřeby realizace opatření – popis změn přispívajících k posílení přirozených funkcí krajiny dosažených realizací opatření (z popisu musí být zřejmý rozsah – kvantita i kvalita dosažených pozitivních změn);

c) posouzení a popis možných negativních vlivů v průběhu realizace opatření na přírodu a krajinu včetně návrhu opatření na jejich eliminaci či minimalizaci (např. etapizace realizace opatření, záchranné transfery organismů, vytváření dočasných záchranných refugií během realizace apod.).

Při zpracování biologického posouzení budou využita veškerá dostupná biologická data z daného území, tj. vlastní přírodovědný průzkum, průzkum zhotovitele, databáze, průzkumy a mapování AOPK ČR.

- posudek o potřebě popřípadě o návrhu podmínek provádění technickobezpečnostního dohledu nad vodním dílem, posudek pro zařazení VD do I. až IV. kategorie z hlediska TBD
- Základní rozboru zemin. Zajištění odběru a rozboru dle příslušných norem a platné legislativy. Součástí bude rovněž komentář k vyhodnocení testovaného vzorku a možnostech nakládání vyplývajících z výsledků rozborů, dále posouzení zda se jedná o odpad či nikoli, případné zatřídění odpadu dle katalogu odpadů a zajištění (vyhotovení) základního popisu odpadu v souladu se zákonem č. 185/2009 Sb. o odpadech. V případě, že budou překročeny limitní hodnoty testovaných vzorků v základním rozboru, bude dohodnut další postup s možností zadání dodatečných rozborů na náklady objednatele (množství odebraného vzorku musí umožnit případný dodatečný rozbor, včetně nezbytně nutné doby pro archivaci).

Pro sedimenty

rozbor sedimentů dle vyhlášky č. 294/2005 Sb. o podmínkách ukládání odpadů na skládky a jejich využívání na povrchu terénu, příloha č. 10, tabulka č. 10. 1. a 10.2 a a přílohy č. 2 k vyhlášce č. 294/2005 Sb. (myšleno jako směsný vzorek s rozšířením na výluhy) ve znění vyhlášky 387/2016 Sb.

Části PD - upřesnění požadavků (PD bude obsahovat části členěné na jednotlivé položky dle vyhlášky):

- technická zpráva, doplněná o technické specifikace,
- průvodní zpráva, včetně uvedení seznamu dotčených vlastníků pozemků a staveb, seznam stavbou dotčených pozemků s uvedením jejich záborů a formy dotčení (trvalých i dočasných),
- fotodokumentace,
- přehledná mapa povodí 1 : 50 000 s vyznačením povodí
- přehledná mapa 1 : 10 000 s vyznačením úseků – objektů,
- hydrotechnické výpočty – vždy bude uveden postup jednotlivých výpočtů se všemi vstupními parametry, nelze akceptovat zjednodušené výpočty, nepřehledné výstupy či pouhé konzumpční křivky

- statické výpočty vypracované autorizovanou osobou – vypracované tak, aby byly vždy kontrolovatelné, vždy bude uveden postup výpočtu (v případě navrženého technického řešení formou sdruženého objektu, lávky k požeráku)
- situace,
- příčné profily – každý profil bude obsahovat tabulku, ve které budou uvedeny údaje vztahující se k navrhovaným opatřením (mocnost drnu, délky svahování a označení břehů,
- výkresy objektů
- prováděcí výkresy podrobností - detailů konstrukcí – *uložení výztuže, ukotvení kamenných obkladů, spoje dřevěných prvků, odvodnění, dilatace, pracovní spáry, osazení zábradlí, řešení přechodů konstrukcí, římsy, lávky apod.*
- prováděcí výkresy pomocných a dočasných konstrukcí - *atypické formy návrh s ohledem na BOZP např. bednění, pažení, lešení, převod vody, přístupy, ochrana dřevin*
- podklady pro vytyčení stavby – vytyčovací schéma (bude objednateli předáno v písemné i elektronické podobě)
- katastrální snímky (*informativní výpis z ČUZK*),
- situace s vlastnickými vztahy – situace (návrh) vložená do aktuálních podkladů vyžádaných u příslušného katastrálního úřadu (podklady katastrálního úřadu budou platné ke dni odevzdání PD), podklady musí být v maximální dostupné kvalitě. V případě, že dojde v průběhu zpracování PD ke změnám v podkladech poskytovaných katastrálním úřadem, musí být na tuto skutečnost objednatel upozorněn a dále bude dohodnut další postup,
- zásady organizace výstavby, včetně situace se zákresem staveniště, zařízení staveniště přístupů, skládek, mezideponií apod.,
- technické charakteristiky, popisy a podmínky provádění stavebních prací, technologické postupy s odkazy na příslušné předpisy a normy,
- podrobná specifikace navrhovaných materiálů a konstrukcí včetně stanovení minimálních kvalitativních požadavků,
- zapracování specifických požadavků vyplývajících z dotačního titulu,
- seznam pobřežníků, výpisy dotčených parcel a jejich vlastníků (případně i jejich uživatelů) s uvedením záborů pozemků a způsobu dotčení (využití) – dočasný i trvalý zábor,
- výkaz výměr (u jednotlivých položek bude vždy uveden způsob a postup výpočtu a jejich popis) s odkazujícím popisem na příslušnou grafickou nebo textovou část projektové dokumentace, ve které bude možné daný výpočet jednoznačně ověřit,
- soupis stavebních prací, dodávek a služeb s výkazem výměr (slepý rozpočet), včetně položek vedlejších a ostatních nákladů investora vyplývajících ze zpracování projektové dokumentace a požadavků objednatele, soupis prací bude vypracován v cenové soustavě ÚRS (cenová úroveň platná ke dni řádně dokončeného díla objednateli), elektronická podoba soupisu prací bude splňovat požadavky pro zadávání veřejné zakázky, elektronická podoba soupisu bude zpracována v otevřeném formátu XLSX,
- v případě potřeby použití položek neobsažených v cenové soustavě ÚRS (tzv. „R“ položek) bude předložena a objednatelem odsouhlasena individuální kalkulace a rozbor takovýchto položek,
- posouzení nutnosti vypracování plánu BOZP (komentář zda plán BOZP vypracovávat či nevypracovávat a uvedení důvodů),
- návrh harmonogramu prací,
- návrh provozního a manipulačního řádu

Požadovaný obsah dokladové části:

- zápisy z výrobních výborů,
- aktuální údaje Českého hydrometeorologického ústavu,
- vyjádření správců a vlastníků inženýrských sítí,
- vyjádření a souhlasy orgánů a organizací a dotčených fyzických a právnických osob
- **řešení majetkoprávního vypořádání** - zhotovitel projedná s vlastníky pozemků (staveb), na nichž má být provedena stavba dle projektové dokumentace, podmínky uzavření smlouvy o smlouvě budoucí kupní a smlouvy kupní, na jejichž základě by objednatel nabyt stavbou dotčenou část/části pozemku/pozemků do vlastnictví státu s právem hospodařit objednatel a zajistí jejich vyjádření v uvedeném směru. Výsledky tohoto projednání sdělí objednateli a zároveň mu předá vyjádření spolu s návrhem smlouvy, předem objednatel odsouhlaseným, podepsaným vlastníkem dle věty první.
- stanovisko obce (zastupitelstva obce),
- stanovisko správce povodí,
- vyjádření o souladu navrhované stavby se záměry územního plánování (dle § 96b stavebního zákona),
- koordinované závazné stanovisko obce s rozšířenou působností,
- Podklady pro povolení kácení dřevin rostoucích mimo les (řešeno jako samostatný objekt), dřeviny určené ke kácení budou v terénu vyznačeny a zakresleny do samostatné situace s uvedením jejich tabulkového výčtu dle náležitostí žádosti o povolení ke kácení, *poznámka: u dřevin v cizím vlastnictví musí být k žádosti o povolení zajištěn souhlas vlastníka*
- vyjádření uživatele rybářského revíru,
- vyjádření vlastníků lesů do 50 m, vyjádření OLH, souhlas se stavbou dle § 14 lesního zákona,
- vynětí ze zemědělského půdního fondu (dále jen „ZPF“)
- stanovisko Agentury ochrany přírody a krajiny České republiky
- závazné stanovisko orgánu ochrany přírody k zásahu do VKP podle § 4 odst. 2. zákona č. 114/1992 Sb., v účinném znění,
- vypracování souhrnu podmínek stanovených pro povolení a provádění stavby, včetně uvedení způsobu jejich vypořádání,

Ostatní požadavky:

- štítek na deskách projektu bude kromě ostatních údajů obsahovat ČHP dotčeného toku, IDVT a ř. km stavby (dle CEVT),
- součástí PD (v části Zásady organizace výstavby) bude posouzení plnění povinností zadavatele stavby podle zákona č. 309/2006 Sb., v účinném znění, zda je stavbu možné realizovat 1 zhotovitelem (např. jedná se o jednoduchou stavbu s nízkou náročností na koordinaci, neobsahující žádná technologická zařízení apod.) a zda bude stavba svým rozsahem podléhat povinnosti doručení oznámení o zahájení prací oblastnímu inspektorátu práce (celkový plánovaný objem prací a činností během realizace díla přesáhne 500 pracovních dnů v přepočtu na jednu fyzickou osobu) – tedy zda je nutné určit koordinátora bezpečnosti a ochrany zdraví při práci ve fázi přípravy díla
- způsob použití, využití a likvidace výkopků v souladu se zákonem č. 185/2001 Sb. o odpadech, případně způsob nakládání s odpady (vybouraný materiál, výkopek, pařezy, přebytečná a jinak nevyužitelná zemina apod.) - bude vyřešeno v rámci projektové dokumentace a to včetně zajištění splnění všech legislativních podmínek s tím spjatých (zákon o odpadech, vyhláška č. 294/2005 Sb. a 383/2001 Sb., a další obecně závazné právní předpisy, v účinných zněních) – ve spolupráci (součinnosti) s investorem bude preferováno - vybráno ekonomicky a ekologicky nejvhodnější řešení. Návrh využití či uložení odpadu zhotovitel projedná s vlastníky a nájemci dotčených pozemků (včetně přístupů apod.), zajistí jejich vyjádření (souhlasy) včetně podmínek uzavření smlouvy pro takové využití (uložení); výsledky tohoto projednání sdělí

objednateli a zároveň mu předá vyjádření s návrhem smlouvy, předem objednatel
odsouhlaseným, podepsaným vlastníkem (případně i nájemcem),

- projekt bude členěn na stavební objekty dle požadavku investora a podle charakteru finančních prostředků (provozní), všechny stavební objekty budou zatříděny do druhu a oboru stavebnictví dle klasifikace stavebních objektů,
- zhotovitel projedná návrh technického řešení stavby na výrobním výboru, který svolá v průběhu zpracování projektové dokumentace za účasti objednatele a dalších zúčastněných stran dotčených stavbou, zhotovitelem vypracovaný zápis z výrobního výboru bude součástí dokladové části projektové dokumentace, návrh technického řešení předkládaný dotčeným osobám bude předem projednán s objednatel,em,
- pro účely konání výrobních výborů předloží zhotovitel objednateli potřebné podklady v elektronické podobě minimálně 3 dny před konáním výrobního výboru
- zhotovitel předloží objednateli pro účely kontroly před odevzdáním díla jedno paré projektové dokumentace v tištěné podobě a její elektronickou podobu, a to nejpozději 14 dní předem,
- PD bude předána i v elektronické podobě (needitovatelné – formát pdf., editovatelné - formát doc. xls. dwg.),
- originály všech dokladů budou součástí paré č. 1 projektové dokumentace,
- zhotovitel souhlasí s rozmnožováním díla pro potřeby zajištění přípravy stavby a pro zadání a realizaci stavby, zhotoviteli bude zapůjčena stávající dokumentace stavby a doklady související se stavbou,
- součástí zadání je i provádění autorského dozoru, který bude prováděn formou kontrolní činnosti projektanta na stavbě – účasti autorizované osoby na stavbě dle potřeb objednatele (zpravidla při kontrolních dnech, kontrolních prohlídkách stavby, při předání a převzetí zhotovené stavby apod.), v rámci výkonu autorského dozoru bude zhotovitel kontrolovat soulad prováděné stavby s jím zhotovenou ověřenou (schválenou) projektovou dokumentací, se stavebním povolením (územním rozhodnutím), jakož i s dalšími právními akty a vyjádřeními, které jsou pro realizaci stavby závazné, předpokládaný rozsah autorského dozoru na stavbě ve dnech (dle zadávací dokumentace) zadavatel stanovil pouze pro účely hodnocení nabídkové ceny, přičemž skutečný rozsah prací bude závislý na jeho konkrétních potřebách

Přílohy:

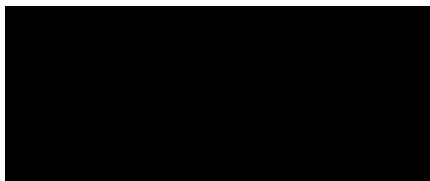
- 1) Situace budoucího staveniště (s uvedením ř.km dle CEVT)

Objednatel:

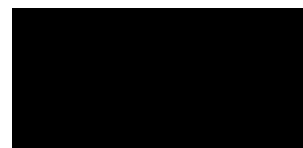
Dne: 18.2.2020

Zhotovitel:

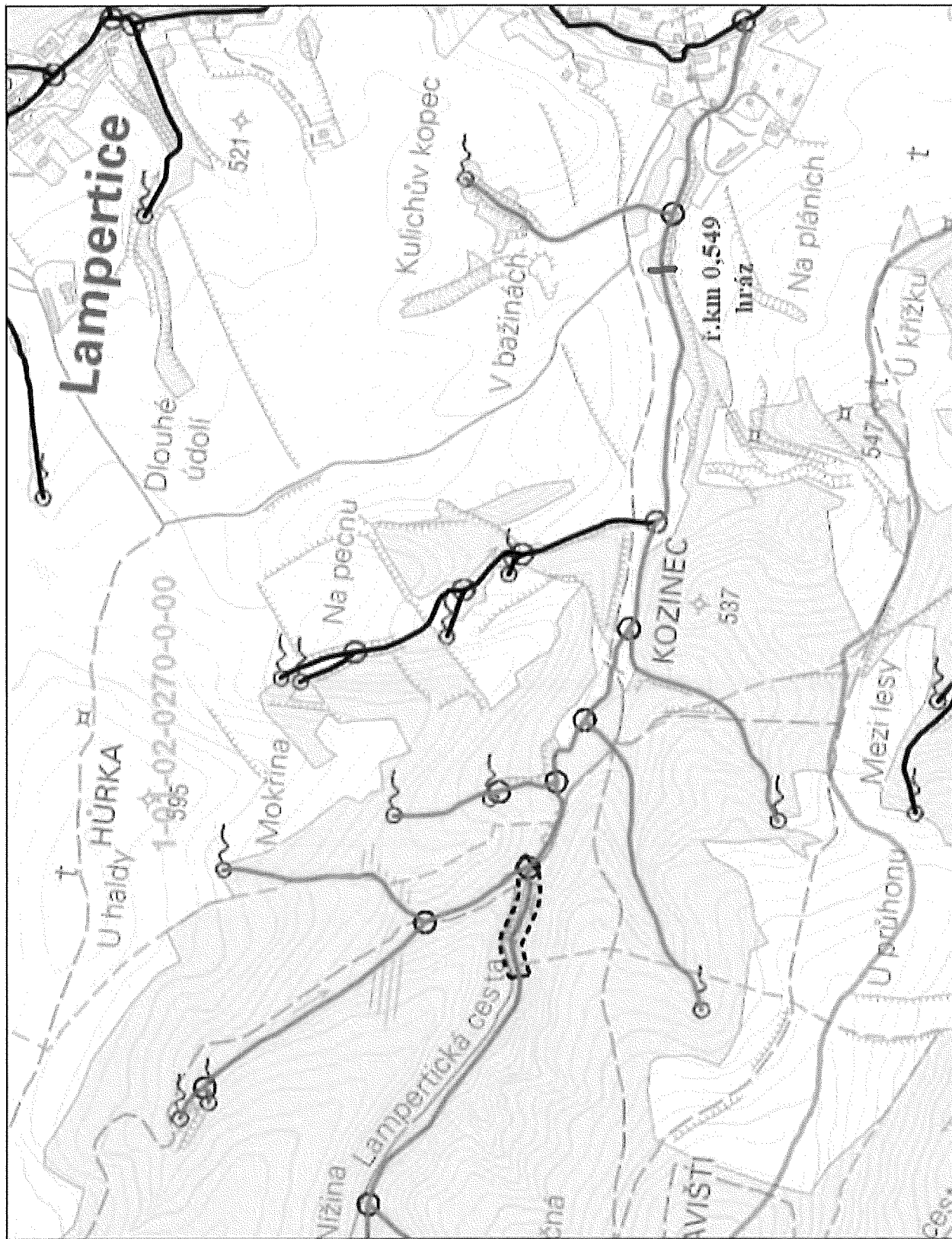
Dne: 10.1.2020



Ing. Tomáš Sajdl
vedoucí ST-OPL
Lesy ČR, s.p.



s.



1 : 10 000



Příloha č.2 - Obecné postupy řešení majetkoprávních vztahů

1. Vyhotovení geometrického plánu (GP)

- Vyhotovení geometrického plánu pro rozdělení pozemků dle rozsahu záboru plánované stavby z projektové dokumentace (případně zaměření části upraveného koryta vodního toku) s vyznačením nově zaměřené hranice pozemků a případnou změnu druhu pozemku v GP dle skutečnosti.
- Při venkovní (terénní) práci (měření) bude přítomen správce vodního toku a Zhotovitel. Zástupce Objednatele na místě odsouhlasí přesný rozsah zaměření.
- Termín provádění prací bude správcí vodního toku oznámen minimálně 7 dní před jejich zahájením.
- Vlastníci dotčených pozemků budou v průběhu zaměřování Zhotovitelem seznámeni s průběhem nové vlastnické hranice.
- Nová vlastnická hranice bude označena trvalým způsobem. K označení bodů v terénu budou využity plastové mezníky (či jiné označení dle situace v terénu). Označení bodů trvalým způsobem bude provedeno jak u nově vzniklých lomových bodů, tak i v místech křížení se stávajícími hranicemi parcel. Případné souhlasné prohlášení vlastníků o průběhu hranic pro zpřesnění geometrického a polohového určení bude součástí dodání geometrického plánu. Použitý způsob označení a předběžný počet bodů bude na základě domluvy odsouhlasen během měření v terénu zástupcem Objednatele.
- Zhotovitel zašle GP k odsouhlasení správci vodního toku a referentovi pro katastr, před jeho podáním na příslušné katastrální pracoviště katastrálního úřadu. Objednatel odsouhlasí, případně bude připomínkovat návrh GP nejpozději do 8 pracovních dnů od jeho předání k odsouhlasení.
- Zhotovitel odevzdá 4 ks ověřených GP a zajistí příslušný počet GP potřebných pro zápis listin do katastru.
- Odevzdání GP bude potvrzeno na předávacím protokolu vyhotoveným Zhotovitelem.
- Během zpracování GP zajistí Zhotovitel s vlastníky uzavření smlouvy budoucí kupní. Vzor smlouvy bude na vyžádání zaslán Objednatelem. Smlouvy budou protokolárně předány společně s GP.

2. Zajištění podkladů pro uzavření kupní smlouvy

- Zhotovitel vyzve Objednatele emailem, případně současně i telefonicky k zadání znaleckého posudku pro zjištění ceny pozemků pod zaměřeným vodním tokem či stavbou (dále jen „výzva“). Objednatel na základě výzvy objedná neprodleně, nejdříve však po vydání územního rozhodnutí (bude – li vydáváno), znalecký posudek a oznámí Zhotoviteli do 50 dnů kupní cenu.
- Zhotovitel zajistí vyjádření pro zápis oddělených pozemků dle GP do KN (katastru nemovitostí) – rozsah a typ potřebných dokumentů dle požadavků konkrétního KN a dalších úřadů státní správy – zpravidla:
 - o souhlas s dělením pozemků (vydává stavební úřad - SÚ) - ke každému vlastníkovi (SÚ požádá na formuláři úřadu prostřednictvím Zhotovitele vlastník pozemku),
 - o souhlas s dělením lesního pozemku (vydává odbor životního prostředí - OŽP),

- vyjádření, souhlas se změnou druhu pozemku (vydává SÚ, příp. OŽP), rozhodnutí v pochybnostech - pokud bude třeba vynětí ze ZPF, PUPFL, bude postup před podáním žádosti konzultován s Objednatelem!
- jiná stanoviska úřadů i vlastníků pozemků dle požadavku KN a úřadů státní správy
- Zhotovitel zajistí kopie nabývací listiny od vlastníka – nabytí bude uvedeno v kupní smlouvě.
- Výše uvedené dokumenty budou předány Objednateli v kopii, pokud originál bude vložen na katastr.

3. Uzavření kupní smlouvy a zajištění vkladu změny vlastnictví do KN

- Zhotovitel připraví kupní smlouvy (vzor bude na vyžádání zaslán Objednatelem) a návrh na vklad do KN a zašle Objednateli ke kontrole.
- Zhotovitel zajistí uzavření kupní smlouvy prodávajícího (první podpis, na jedné smlouvě úředně ověřený) a kupujícího (Objednatel). Zhotovitel není oprávněn podepisovat smlouvy!
- Zhotovitel zajistí podpis návrhu na vklad od kupujícího (příp. i od prodávajícího).
- Do 100 dnů od nabytí právní moci územního rozhodnutí Zhotovitel zašle návrh na vklad s potřebnými přílohami na příslušné katastrální pracoviště.
- V případě výzvy katastru k doplnění návrhu na vklad, Zhotovitel dané doplnění v termínu zajistí.
- Majetkoprávní vypořádání je dokončeno až po přepisu vlastnictví na KN!
- V případě dotčení pozemku se zástavním právem, Zhotovitel ve spolupráci s vlastníkem zajistí zrušení zástavního práva ze strany banky na oddělenou parcelu zápisem do KN (nelze provést společně se zápisem kupní smlouvy).
- V případě dotčení věcným břemenem bude zrušení věcného břemene součástí kupní smlouvy – oprávněný z věcného břemene bude další stranou v kupní smlouvě (popř. Zhotovitel zajistí jeho vyjádření). Zajištění vyjádření bude probíhat zároveň s vyhotovováním znaleckého posudku.

Strukturovaná cenová nabídka pro zpracování PD

Název akce: VN Lampertice

Díleč plnění dle SOD		Cena bez DPH
	Geodetické práce	25000
	Návrh technického řešení	12000
	Zajištění podkladů pro zpracování PD: Rozbor sedimentů dle vyhlášky č. 294/2005 Sb. o podmínkách ukládání odpadů na skládky a jejich využívání na povrchu terénu, příloha č. 10, tabulka č. 10. 1., 10.2	15000
	Inženýrskogeologický průzkum	55000
b)	Zpracování GP	25000
c)	Posudek TBD - kategorizace	5000
	Návrh manipulačního a provozního řádu	10000
	Plán BOZP, zpracovaný koordinátorem BOZP	5000
	Přírodovědný průzkum dotčených pozemků a písemné hodnocení vlivu zamýšleného zásahu na rostliny a živočichy (biologické hodnocení dle vyhlášky č. 395/1992 Sb.), + biologické posouzení území v návaznosti na plánované opatření	30000
	Projekční práce k společnému ÚR a DSP a DPS	140000
	Inženýrská činnost k k společnému ÚR a DSP a DPS	22000
celkem za PD		344000
	Cena autorského dozoru kalkulovaný za jednu návštěvu projektanta na stavbě (Kč/den)	4500
	Předpokládaný počet dní autorského dozoru na stavbě 7x cena za návštěvu	7 31500
cena celkem za 7 účastí autorského dozoru na stavbě		31500
Nabídková cena celkem bez DPH		375500

Pro účely hodnocení (porovnání) nabídek podaných na příslušnou veřejnou zakázku účastník zadávacího řízení v nabídce stanoví nabídkovou cenu podle následujícího vzorce: $N_c = C_{pd} + (P_{doz} \times C_{doz})$, přičemž N_c je nabídkovou cenou, C_{pd} je účastníkem zadávacího řízení nabízená cena za díla (projektové dokumentace) dle čl. III. odst. 1 návrhu smlouvy, P_{doz} je zadavatelem předpokládaný rozsah autorského dozoru na stavbě ve dnech - 7 dny, C_{doz} je účastníkem zadávacího řízení nabízená sazba za jeden den účasti na stavbě dle čl. III. odst. 2 návrhu smlouvy, P_{doz} zadavatel stanovil pouze pro účely hodnocení nabídkové ceny, přičemž skutečný rozsah prací bude závislý na jeho konkrétních potřebách.

