

Nájemní smlouva včetně servisních služeb Pronájem multifunkčních tiskových zařízení

uzavřená dle § 1746 odst. 2) zákona č. 89/2012 Sb., Občanský zákoník, v platném znění
(dále také „smlouva“)

I. Smluvní strany

Objednatel:

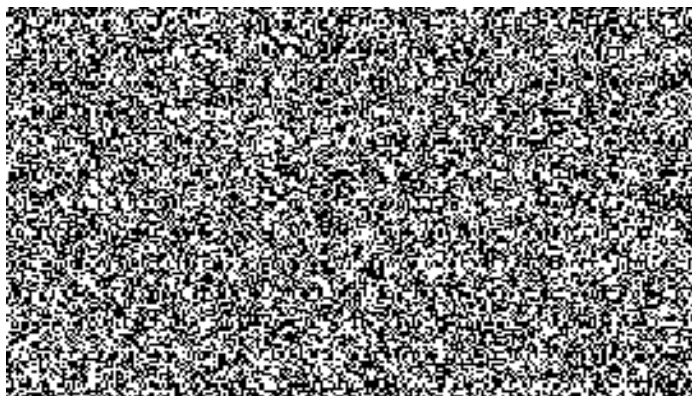
název:
sídlo:
IČ:
zastoupený:
bankovní spojení:
číslo účtu:
kontaktní osoba ve věcech ekonomických:

Zemský archiv v Opavě
Sněmovní 1, 746 22 Opava
70979057

telefon:
e-mail:
kontaktní osoba ve věcech technických:

telefon:
e-mail:

Datová schránka: yzmaix7
(dále jen „objednatel“)



Pronajímatel:

sídlo: **Konica Minolta Business Solutions Czech, spol. s r.o.**
zapsána v obchodním rejstříku vedeném Krajským soudem v Brně, oddíl C,
vločka 21999.
kontaktní adresa: Brno - Židenice, Žarošická 4395/13, PSČ 628 00
IČ: 00176150
DIČ: CZ00176150

zastoupený:
bankovní spojení:
číslo účtu:
kontaktní osoba:
telefon:
e-mail:

Datová schránka: i6btmfg

(dále jen „pronajímatel“, přičemž objednatel a pronajímatel budou v dalším kontextu společně označeni také jako "smluvní strany")

I. Předmět plnění smlouvy a jeho specifikace

1. Předmětem plnění této smlouvy k veřejné zakázce s názvem „**Pronájem kopírovacího multifunkčního stroje**“ je závazek pronajímatele předat objednateli věc, která je předmětem pronájmu, a to dle „Přílohy č. 1 – Specifikace parametrů“, v množství, jakosti, provedení a ceně stanovené touto smlouvou, včetně dopravy do místa dodání, montážních prací a závazek objednatel tuto věc převzít (dále jen „veřejná zakázka“).

2. Požadované **nové multifunkční tiskové zařízení** (dále jen „zařízení“) – **počet 2 kusy** na dobu pronájmu 48 měsíců.

II. Místo, termín a způsob plnění

1. **Místo plnění:** Zemský archiv v Opavě, Sněmovní 1, 746 22 Opava.

Místa dodání:

Zemský archiv v Opavě, Sněmovní 1, 746 22 Opava	1ks
Státní okresní archiv Nový Jičín, K Archivu 1, 741 11 Nový Jičín	1ks

2. Termín zahájení plnění této smlouvy započne od účinnosti této smlouvy.
3. Místo a dobu instalace oznámí objednatel pronajímateli 5 pracovních dní před požadovaným dnem pro instalaci zařízení v místě dodání. Tuto dobu lze upravit pouze po vzájemné dohodě obou smluvních stran.
4. Při dodání sepiší smluvní strany předávací protokol, v němž bude zejména uvedeno datum dodání zařízení, výrobní čísla zařízení, zkouška funkčnosti zařízení a zaškolení obsluhy.

III. Podmínky pronájmu

1. Doba pronájmu 48 měsíců nebo dosažení ceny za pronájem (162 240 Kč).
2. Cena za měsíční pronájem zahrnuje:
 - a) pronájem zařízení,
 - b) dopravu a instalaci zařízení,
 - c) připojení k datové síti dle požadavků objednatele,
 - d) zaškolení obsluhy.
3. Cena za kopii zahrnuje:
 - a) zhotovení jednostranné barevné/černobílé kopie A4,
 - b) dodávky veškerého spotřebního materiálu, xerografického papíru a náhradních dílů nutných pro provoz zařízení včetně dopravného tak, aby byla zajištěna jeho nepřetržitá funkčnost,
 - c) veškerý servis a pravidelnou údržbu (stanovenou výrobcem zařízení) zajišťující nepřetržitou funkčnost zařízení včetně dopravného.
4. V případě poruchy zařízení se pronajímatel zavazuje zabezpečit nástup technika k odstranění závady zařízení do 16 hodin od nahlášení pronajímateli (faxem, e-mailem nebo telefonem, čas se počítá v pracovní dny v době od 08:00 – 16:00 hodin).
5. Pronajímatel se zavazuje instalovat jiné zařízení stejných parametrů nejpozději následující den po uplynutí lhůty 24 hodin od nahlášení závady pronajímateli (faxem, e-mailem nebo telefonem, čas se počítá v pracovní dny v době od 08:00 – 16:00 hodin), pokud nebude stávající zařízení ve lhůtě 24 hodin od nahlášení závady zprovozněno.
6. Zařízení musí splňovat požadavky zákona č. 22/1997 Sb., o technických požadavcích na výrobky a o změně a doplnění některých zákonů, ve znění pozdějších předpisů.
7. Zařízení musí splňovat požadavky směrnice Evropského parlamentu a Rady 2002/95/ES o omezení používání některých nebezpečných látek v elektrických a elektronických zařízeních

(RoHS Direktive), transponované zákonem č. 185/2001 Sb., o odpadech a o změně některých dalších zákonů, ve znění pozdějších předpisů.

8. Pronajímatel je povinen při plnění předmětu plnění postupovat ve smyslu zákona č. 477/2001 Sb., o obalech a o změně některých zákonů, ve znění pozdějších předpisů.
9. Pronajímatel zajistí na své náklady po skončení platnosti smlouvy odpojení a odvoz zařízení do 5 pracovních dnů.

IV. Cena

1. Cena je stanovena na základě nabídky pronajímatele, kterou předložil ve své nabídce na veřejnou zakázku.
2. Typ zařízení: Konica Minolta bizhub C250i,
3. Cena za předmět plnění této smlouvy činí:

	cena bez DPH	DPH 21 %	cena včetně DPH
cena za pronájem 1 ks/1 měsíc	1 690 Kč	354,90 Kč	2 044,90 Kč
cena za pronájem 2 ks/48 měsíců	162 240 Kč	34 070,40 Kč	196 310,40 Kč

cena za černobílou kopii A4 bez DPH 0,19 Kč

DPH 21 % 0,04 Kč

cena za černobílou kopii A4 s DPH 0,23 Kč

cena za barevnou kopii A4 bez DPH 0,99 Kč

DPH 21 % 0,21 Kč

cena za barevnou kopii A4 s DPH 1,20 Kč

V. Platební podmínky

1. Platba za zhotovené kopie bude prováděna kvartálně bezhotovostním převodem na účet pronajímatele na základě daňového dokladu (dále jen „faktury“), kterou vystaví pronajímatel dle skutečného počtu provedených kopií zjištěného odečtem z počítačového zařízení. Odečet kopií bude provádět pronajímatel.

2. Faktura musí obsahovat seznam zařízení (typ, výrobní číslo) s uvedením výše měsíčního nájemného a cenou za jednu kopii u každého konkrétního zařízení, počáteční a konečný stav počítadla za účtované období u konkrétního zařízení a celkový počet kopií pořízených na jednom zařízení.
3. Faktura musí dále obsahovat číslo smlouvy a náležitosti dle § 29 zákona č. 235/2004 Sb., o dani z přidané hodnoty, ve znění pozdějších předpisů a § 435 zákona č. 89/2012 Sb., občanský zákoník, ve znění pozdějších předpisů (dále jen „občanský zákoník“).
4. Faktura je splatná do 30 kalendářních dnů ode dne jejich prokazatelného doručení objednateli na adresu uvedenou ve smlouvě.
5. Faktura je považována za proplacenou okamžikem odepsání příslušné finanční částky z účtu objednatele ve prospěch účtu pronajímatele.
6. Objednatel je oprávněn vrátit pronajímateli bez zaplacení před datem splatnosti fakturu, která neobsahuje náležitosti stanovené obecně závaznými právními předpisy, u které není proveden rozpis fakturované částky podle odstavce 2. tohoto článku nebo která obsahuje jiné cenové údaje, a to s uvedením důvodu vrácení. Pronajímatel je v případě vrácení faktury povinen fakturu opravit nebo vyhotovit fakturu novou. Důvodným vrácením faktury přestává běžet původní lhůta splatnosti. Nová lhůta v původní délce splatnosti běží znovu ode dne doručení opravené nebo nově vystavené faktury.
7. Platby budou probíhat výhradně v korunách českých (Kč) na základě předložené faktury.
8. Zálohové platby objednatel neposkytuje.

VI. Záruční podmínky

Pronajímatel se zavazuje poskytnout záruku na nepřetržitou funkčnost zařízení po celou dobu pronájmu, tj. 48 měsíců.

VII. Smluvní pokuty a odstoupení od smlouvy

1. Pronajímatel je oprávněn požadovat na příslušném objednateli úrok z prodlení za nedodržení termínu splatnosti faktury ve výši 0,05 % z oprávněně fakturované částky s DPH za každý i započatý den prodlení. Výše sankce není omezena.
2. Objednatel je oprávněn požadovat na pronajímateli smluvní pokutu za nedodržení časových limitů při plnění služeb stanovených touto smlouvou ve výši 0,05 % z částky nedodaného předmětu plnění s DPH, a to za každý i započatý den prodlení. Výše sankce není omezena.
3. V případě nedodržení podmínek uvedených v čl. III odst. 4. a 5. nebude pronajímatel účtovat objednateli poměrnou část měsíčního nájemného za pronájem zařízení, a to za každý i započatý den.
4. Za podstatné porušení smlouvy se považuje prodlení pronajímatele s dodáním předmětu smlouvy ve sjednaném termínu o více než 5 pracovních dní, neplnění kvantitativních, kvalitativních a technických požadavků zadavatele dle čl. III této smlouvy a opravňuje objednatele k okamžitému odstoupení od smlouvy.
5. Úrok z prodlení a smluvní pokuta jsou splatné do 30 kalendářních dnů od data, kdy byla povinné straně doručena oprávněnou stranou písemná výzva k jejich zaplacení, a to na účet oprávněné strany uvedený v písemné výzvě. Ustanovením o smluvní pokutě není dotčeno právo oprávněné strany na náhradu škody v plné výši.

6. Smluvní strana, která poruší kterékoliv ustanovení této smlouvy nebo obecně závazných právních předpisů, příp. závazků z nich plynoucích, a tímto jednáním způsobí druhé smluvní straně škodu, je povinna tuto škodu uhradit v plném rozsahu.
7. Strany jsou oprávněny odstoupit od této smlouvy pro podstatné porušení smlouvy a v souladu s § 2001 a násl. zákona č. 89/2012 Sb., Občanský zákoník, v platném znění.
8. Objednatel má právo odstoupit od smlouvy v případě, že poskytovatel uvedl v nabídce v zadávacím řízení informace nebo doklady, které neodpovídají skutečnosti a měly nebo mohly mít vliv na výsledek zadávacího řízení.

VIII. Ostatní ujednání

1. Nastanou-li u některé ze stran skutečnosti bránící řádnému plnění této smlouvy, je povinna to ihned, bez zbytečného odkladu, oznámit druhé straně a vyvolat jednání oprávněných zástupců smluvních stran.
2. Smlouva je závazná pro případné právní nástupce obou smluvních stran, změnu právní subjektivity je smluvní strana povinna oznámit druhé straně bez zbytečného odkladu.
3. Pronajímatel bez jakýchkoliv výhrad souhlasí s uveřejněním jeho identifikačních údajů, smlouvy uzavřené na veřejnou zakázku včetně všech jejích budoucích změn a dodatků, výši skutečně uhrazené ceny za předmět plnění a to na profilu zadavatele v souladu s platnými zákony.
4. Pronajímatel rovněž bere na vědomí, že objednatel je povinný subjekt k poskytování informací dle zákona č. 106/1999 Sb., o svobodném přístupu k informacím, ve znění pozdějších předpisů. Pronajímatel souhlasí se zpřístupněním, či zveřejněním celé této smlouvy včetně nabídky v jejím plném znění, jakož i všech úkonů a okolností s touto smlouvou souvisejících.
5. Pronajímatel se zavazuje zachovávat ve vztahu ke třetím osobám mlčenlivost o informacích, které při plnění této smlouvy získá od objednatele nebo o objednateli či jeho zaměstnancích a nesmí je zpřístupnit bez písemného souhlasu objednatele žádné třetí osobě ani je použít v rozporu s účelem této smlouvy, ledaže se jedná o informace, které jsou veřejně přístupné nebo o případ, kdy je zpřístupnění informace vyžadováno zákonem nebo závazným rozhodnutím oprávněného orgánu.
6. Pronajímatel je podle § 2 písm. e) zákona č. 320/2001 Sb., o finanční kontrole ve veřejné správě a o změně některých zákonů (zákon o finanční kontrole), ve znění pozdějších předpisů, osobou povinnou spolupůsobit při výkonu finanční kontroly prováděné v souvislosti s úhradou plnění této smlouvy.
7. Pronajímatel je povinen zavázat povinností mlčenlivosti podle odstavce 5. všechny osoby, které se budou podílet na poskytování služeb objednateli dle této smlouvy.
8. Za porušení povinnosti mlčenlivosti osobami, které se budou podílet na poskytování služeb dle této smlouvy, odpovídá pronajímatel, jako by povinnost porušil sám.
9. Smluvní strany sjednávají, že žádný z údajů obsažených v této smlouvě a jejích přílohách nejsou považovány za obchodní tajemství dle § 504 občanského zákoníku. V případě, že by pronajímatel trval na tom, že některý údaj obsažený v této smlouvě a jejích přílohách je obchodním tajemstvím a následně vyšlo najevo, že údaj nenaplňoval podmínky stanovené v § 504 Občanského zákoníku, nese za nesprávné označení údaje za obchodní tajemství odpovědnost pronajímatel.

10. Povinnost mlčenlivosti trvá i po skončení účinnosti této smlouvy.
11. Ve smyslu zákona č. 110/2019 Sb., o zpracování osobních údajů v platném znění a GDPR (General Data Protection Regulation) obecného nařízení 2016/679 Evropského parlamentu a Rady EU o ochraně osobních údajů s účinností od 25. 5. 2018, si smluvní strany udělují podpisem této smlouvy souhlas se shromažďováním, uchováním a zpracováním osobních údajů obsažených v této smlouvě.
12. Veškerá komunikace mezi smluvními stranami bude probíhat prostřednictvím osob oprávněných jednat jménem smluvních stran, kontaktních osob, popř. jimi pověřených pracovníků.

IX. Závěrečná ustanovení

1. Tato smlouva se uzavírá na dobu určitou, tj. 48 měsíců od účinnosti této smlouvy nebo do dosažení částky 162 240 Kč. Přednost má ta skutečnost, která nastane dříve.
2. Smluvní vztahy mezi stranami vzniklé na základě této smlouvy se řídí právním řádem České republiky, zejména občanským zákoníkem a zákonem č. 134/2016 Sb., o zadávání veřejných zakázek, ve znění pozdějších předpisů (dále jen „zákon o zadávání veřejných zakázek“).
3. V případě, že se některé ustanovení této smlouvy, ať už vzhledem k platnému právnímu řádu nebo vzhledem k jeho změnám, ukáže neplatným, neúčinným nebo sporným anebo některé ustanovení chybí, zůstávají ostatní ustanovení této smlouvy touto skutečností nedotčena. Namísto dotyčného ustanovení nastupuje buď ustanovení příslušného obecně závazného právního předpisu, které je svou povahou a účelem nejbližší zamýšlenému účelu této smlouvy, nebo není-li takového ustanovení právního předpisu, způsob řešení, jenž je v obchodním styku obvyklý.
4. V otázkách týkajících se výkladu Smlouvy má text Smlouvy přednost před přílohou Smlouvy, Smlouva má přednost před zadávací dokumentací, zadávací dokumentace má přednost před nabídkou, nikoliv však před zákonem o zadávání veřejných zakázek a následně kogentními ustanoveními občanského zákoníku a ostatních obecně závazných právních předpisů.
5. Smluvní strany výslovně prohlašují, že případné spory vyplývající z této dohody se budou řešit dohodou. Nedojde-li k dohodě a vznikne-li spor, pak při řešení sporů budou smluvní strany postupovat v souladu s obecně závaznými právními předpisy.
6. Smluvní strany se ohledně doručování dohody na fikci doručení, a to tak, že následující pracovní den po odeslání e-mailu se má tento za doručení druhé smluvní straně. Doručením se má rovněž za to, že smluvní strana byla s obsahem doručované listiny seznámena.
7. Tato smlouva nabývá platnosti dnem, kdy vyjádření souhlasu s obsahem návrhu dojde druhé smluvní straně. Jelikož na tuto smlouvu dopadá povinnost uveřejnění v registru smluv dle zákona č. 340/2015 Sb., o zvláštních podmínkách účinnosti některých smluv, uveřejňování těchto smluv a o registru smluv, ve znění pozdějších předpisů, což pronajímatel bere na vědomí, nabývá tato smlouva účinnosti dnem uveřejnění v registru smluv dle zákona č. 340/2015 Sb., o zvláštních podmínkách účinnosti některých smluv, uveřejňování těchto smluv a o registru smluv, ve znění pozdějších předpisů, přičemž uveřejnění v registru smluv zajistí objednatel.
8. Tato smlouva může být měněna nebo doplňována jen písemnými, očíslovanými dodatky odsouhlasenými a podepsanými statutárními orgány obou smluvních stran, které se stanou nedílnou součástí této smlouvy. Jiné zápisy, protokoly apod. se za změnu smlouvy nepovažují; odstoupení od smlouvy lze provést pouze písemnou formou.

9. Smluvní strany se dohodly, že pohledávky vzniklé z této smlouvy nebo v souvislosti s ní, mohou být postoupeny jednou smluvní stranou pouze po předchozím písemném souhlasu druhé smluvní strany. Smluvní strany se dohodly, že pronajímatel není oprávněn započíst svou pohledávku vůči objednateli bez předchozího písemného souhlasu objednatele.
10. Obě smluvní strany prohlašují, že si tuto smlouvu před jejím podpisem přečetly, že byla uzavřena po vzájemném projednání podle jejich pravé a svobodné vůle, určitě vážně a srozumitelně, nikoliv v tísní za nápadně nevýhodných podmínek. Autentičnost této smlouvy potvrzují svými podpisy oprávnění zástupci smluvních stran.
11. Tato smlouva je vyhotovena ve dvou stejnopisech s platností originálu, z nichž jeden obdrží objednatel a jeden pronajímatel.
12. Tato smlouva je tvořena 7 stranami textu a níže uvedenou přílohou, která je její nedílnou součástí.

Příloha č. 1 – Specifikace parametrů

V Opavě dne 31.3.2020

V Brně, dne 31.3.2020

Za objednatele:



ředitel

Za pronajímatele:



vedoucí oblasti

barevné multifunkční tiskové zařízení		
Funkcionalita	Požadované minimální parametry	Parametry nabízené uchazečem
Výrobce	x	KONICA MINOLTA
Typ	x	Bizhub C250i (vč. aut. podavače DF-632 a stolku DK-516x)
princip tisku	laser	ano
rychlost kopírování	22-25	25
nastavení počtu kopií	1-999	1 - 9 999
čas první kopie	8	6,9
rozlišení kopírování / tisk	600 / 600 dpi	600 / 1800 dpi
paměť	512 MB	8 GB
kapacita papíru	1000	1 150
počet zásobníků	2	ano
boční (ruční) podavač	ano	ano
výstupní kapacita	250	500
rozměry papíru	A5 - A3	ano
gramáž papíru	70 - 160	60-256
uživatelské kódy	100	1 000
maximální měsíční zařízení	10 000	20 000
Příslušenství		
oboustranný podavač dokumentů	ano	ano
automatický oboustranný tisk	ano	ano
stolek	ano	ano
pevný disk	ano	256 GB SSD
Síťový tisk		
kompatibilita s OS	Microsoft Windows	Microsoft Windows, Mac OS, Unix; Linux; Citrix
tiskové jazyky	PCL5e, PCL6	PCL 5e/c, PCL 6, PostScript 3, XPS
rozhraní	USB2.0, Ethernet (10Base-T/100Base-TX)	USB 2.0, Ethernet 10-Base-T/100-Base-T/1 000-Base-T
Síťové skenování		
barevně	ano	ano
rozlišení	600 dpi	ano
skenování do e-mailu	ano	ano
skenování do složek	SMB, FTP	skenování do SMB, FTP, USB, WebDav, URL
formát	TIFF, PDF	JPEG, TIFF, PDF, PDF/A 1a a 1b (volitelně); kompaktní PDF; šifrované PDF; prohlédávatelné PDF (volitelně), XPS; kompaktní XPS; PPTX a prohlédávatelné PPTX/DOCX/XLSX (volitelně)
Další požadavky		
Software pro převod skenovaných dokumentů do PDF, Wordu, Excelu.		ScanFlow

Vzdálený dohled tiskového zařízení se
servisním dodavatele - bezdrátově a mimo
datovou síť zákazníka

ePro Comfort GPRS