

SMLOUVA O DÍLO

na dodávku a provedení stavebních prací
uzavřená podle ustanovení § 2586-2635 NOZ č. 89/2012 Sb. s budoucím zajištěním jejího plnění
objednatelem
uzavřeným mezi těmito smluvními stranami:

Objednatel: Mateřská škola Mozaika Jihlava,
Březinova 114, příspěvková organizace

Adresa: Březinova 4042/114, 586 01 Jihlava 1

Odpovědný zástupce: Mgr. Lenka Mončeková

Ve věcech smluvních: Mgr. Lenka Mončeková
(dále jen objednatel)

A

Zhotovitel: SEGA Stavební s.r.o.

Adresa: Hybrálecká 5 , 586 01 Jihlava

IČO: 29224829

DIČ: CZ29224829

Bankovní spojení: 

zastoupený: Miloslav Najman

Tel.: 

(Dále jen zhotovitel)

takto:

I. Předmět plnění:

Zhotovitel se zavazuje k provedení díla, jehož obsahem je kompletní dodávka a montáž samonosné brány na pozemku parcelní číslo: 5468/131, obec Jihlava [586846], katastrální území Jihlava [659673], Číslo LV 10001, provedená podle specifikace objednatele, která je nedílnou součástí této smlouvy. Případné změny specifikace budou řešeny pouze formou písemného dodatku, ve kterém si zhotovitel vyhrazuje právo změny termínu plnění a případně i ceny díla. Objednatel se zavazuje dílo převzít bez zjevných vad a zaplatit smluvní cenu dle článku IV. Objednatel se stává vlastníkem díla dnem uhrazení veškerých finančních závazků vůči zhotoviteli vyplývajících z této smlouvy (článek IV.), nezbujuje se však odpovědnosti za škody vzniklé zhotoviteli na předmětu díla, počínaje dnem zahájení stavebních prací. Objednatel není oprávněn převést vlastnictví k dílu podle této smlouvy na jiného, dokud je nenabyl. Při realizaci díla nesmí být bez písemného souhlasu objednatele použity jiné materiály, technologie nebo změny proti zadání. Současně se zhotovitel zavazuje a ručí za to, že při realizaci díla nepoužije žádný materiál, o kterém je v době jeho užití známo, že je škodlivý. Pokud tak zhotovitel učiní, je povinen na písemné vyzvání objednatele provést okamžitě nápravu a veškeré náklady s tím spojené nese zhotovitel.

Zhotovitel prohlašuje, že činnosti, které jsou předmětem jeho plnění podle této smlouvy, spadají do předmětu jeho podnikání.

Zhotovitel potvrzuje, že se v plném rozsahu seznámil s rozsahem a povahou díla, že jsou mu známy veškeré technické, kvalitativní a jiné podmínky nezbytné k realizaci díla a že disponuje takovými kapacitami a odbornými znalostmi, které jsou k provedení díla nezbytné.

II. Doba provedení díla:

Dodávka a montáž:

1. Termín zahájení prací **od 10.04.2020**

2. Termín ukončení a předání prací **do 31.05.2020** za podmínky uhrazení zálohové platby dle platebních podmínek (článek IV). Objednatel se zavazuje vytvořit potřebné podmínky pro provedení díla v uvedeném termínu a zhotovitel se zavazuje dílo provést v co největší kvalitě.

III. Smluvní cena:

Cena za dílo, včetně dopravy, dodávky materiálu a stavebních prací, je smluvně stanovena dle cenové nabídky (příloha č.1) na **52.148,00 Kč**. K ceně za dílo bude účtována daň z přidané hodnoty ve výši 21%, tj. **10.951,08 Kč**. Celková smluvní cena včetně DPH **63.099,08 Kč**. Konečná smluvní cena bude účtována dle přesně provedených prací a použitého materiálu. Rozdíl této ceny bude vyúčtován v konečné faktuře.

IV. Platební podmínky:

Objednatel poskytne zhotoviteli zálohu ve výši **31.000,00 Kč** s DPH. Záloha je splatná do **06.05.2020** na účet zhotovitele. O vyplacenou zálohu bude snížena částka konečné faktury vystavené zhotovitelem po předání díla. Doplatek bude **32.099,08 Kč** s DPH.

V. Předání díla:

Po ukončení předmětu dle této smlouvy, předá zhotovitel objednateli dílo na místě samém a zhotovitel vystaví konečnou fakturu dle článku IV. této smlouvy.

VI. Záruční podmínky, odpovědnost za škody:

Zhotovitel poskytne na dílo záruku **24 měsíců**, počínaje dnem předání. Po tuto dobu bude bezplatně provádět opravy závad, prokazatelně vzniklé vinou zhotovitele. Závady způsobené neodborným zásahem nebo zásahem třetích osob, či z důvodů vyšší moci (např. živelná katastrofa, krádež apod.), budou odstraněny pouze na náklady objednatele. Povinnost zhotovitele provádět opravy vzniká dnem uhrazení veškerých splatných finančních závazků objednatele vůči zhotoviteli. Zhotovitel má uzavřené pojištění pro činnost vykonávanou dle předmětu plnění.

VII. Zrušení smlouvy:

Zhotovitel je oprávněn odstoupit od smlouvy:

- a) neprovede-li objednatel úhradu zálohy dle bodu IV. této smlouvy
- b) v případě prodlení s úhradou konečné faktury delší než 30 dnů po její splatnosti
- c) pokud bylo zahájeno konkursní nebo vyrovnávací řízení týkající se majetku objednatele
- d) pokud bylo zahájeno konkurzní nebo vyrovnávací řízení se zhotovitelem
- e) pokud zhotovitel nesplní předmět díla dle této smlouvy v termínech stanovených touto smlouvou

Odstoupení od smlouvy musí být provedeno v písemné formě a bez zbytečného odkladu, od vzniku důvodu pro odstoupení od smlouvy. Odstoupení od smlouvy nezbavuje objednatele povinnosti uhradit zhotoviteli výdaje spojené s odstoupením od smlouvy, smluvní pokuty a náhrady škod v minimální výši 40 % celkové ceny. Při ukončení smlouvy jsou strany povinny provést vypořádání svých práv a závazků písemnou formou. Zrušením smlouvy vznikají podmínky pro zajištění předmětu díla. Objednatel je v takovém případě povinen zaplatit zhotoviteli veškeré náklady prokazatelně spojené se zajištěním a demontáží předmětu díla. Veškeré náhrady škod vzniklé třetím osobám zrušením smlouvy a zajištěním předmětu díla nese objednatel.

VIII. Závěrečné ustanovení

Pokud není v této smlouvě ujednáno jinak, řídí se práva a povinnosti smluvních stran, jakož i právní poměry z ní vyplývající, nebo vznikající novým občanským zákoníkem ČR, č. 89/2012 Sb. Tato smlouva je vyhotovena ve dvou stejnopisech, nabývá platnosti podpisem obou smluvních stran a lze ji měnit pouze písemně, oboustranně odsouhlasenými dodatky.

Tato smlouva o dílo nabývá platnosti dnem jejího podpisu a účinnosti dnem zveřejnění v registru smluv dle zákona č. 340/2015 Sb."

Smluvní strany souhlasí s uveřejněním této smlouvy včetně veškerých osobních údajů, které jsou v ní obsaženy.

V průběhu provádění díla je zhotovitel povinen respektovat podmínky stanovisek správců inženýrských sítí, správce zeleně a odpadového hospodářství a dodržovat podmínky pro provádění prací v ochranných pásmech. S průběhem tras vytýčených sítí kolidujících se stavbou

byl zhotovitel seznámen před podpisem smlouvy a přebírá veškerou zodpovědnost za jejich případné poškození v průběhu stavebních prací.

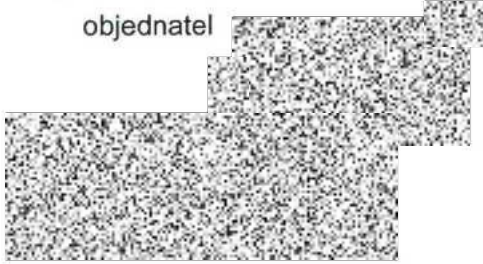
IX. Specifikace díla

Viz. Příloha: Způsob výpočtu nabídkové ceny.

V Jihlavě dne 30.03.2020

Mgr. Lenka Mončeková

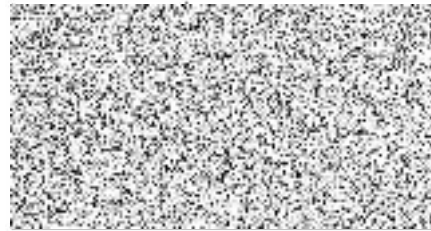
objednatel



V Jihlavě dne 30.03.2020

Miloslav Najman

za zhotovitele



SEGA Stavební s.r.o.
Humpolecká 24, 586 01 Jihlava
☎ +420 565 621 111
✉ info@sega.cz
IČO: 29224829 DIČ: CZ29224829
Banka: Komerční banka, a.s.

Datum: 31.03.2020
Platnost nabídky: 30.04.2020
Cenová nabídka č.: CN20010053

Poptávající:

Mateřská škola Mozaika Jihlava
Březinova 30, 586 01 Jihlava
586 01 Jihlava
Městský úřad Jihlava, Podařilová

Místo realizace:

Mateřská škola Mozaika Jihlava
Březinova 30, 586 01 Jihlava
586 01 Jihlava
Městský úřad Jihlava, Podařilová
0

Pozemek:

Informace o pozemku

Vlastníci, jiní oprávnění

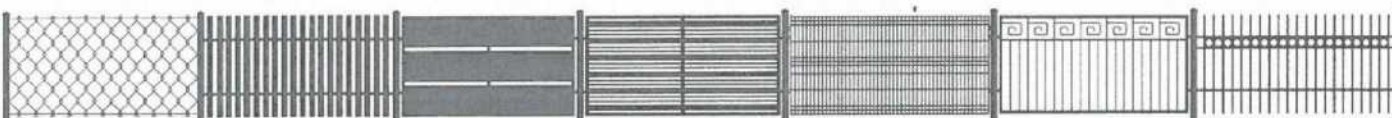
[vložit mapu z](#)

Typ oplocení:	**doplň**	
Barva	RAL	6005
Zakončení		
SAMONOSNÁ BRÁNA BEZ POHONU:	3600mm x 1500mm (průjezd x výška)	
POHON	*****bez*****	
KŘÍDLOVÁ BRÁNA BEZ POHONU:	*****bez*****	
POHON	*****bez*****	
BRANKA:	*****bez*****	
SLoupky:	*****bez*****	



	Délka strany v m
A	
B	
C	
D	
E	
F	
D	
E	
F	

Fotodokumentace:



Cenová nabídka:

POPIS	MNOŽSTVÍ	MJ	KČ MJ	CELKEM	CELKEM S dph 15%	CELKEM S DPH 21%
Zpracování technického řešení oplocení (útruhého a více řešení oplocení)	0 ks		- Kč	- Kč	- Kč	- Kč
	1 ks celkem		- Kč	- Kč	- Kč	- Kč
	1 ks		- Kč	- Kč	- Kč	- Kč
Cena plotového pole Lamela Z 126	0 ks		- Kč	- Kč	- Kč	- Kč
Cena stoupek	0 ks		- Kč	- Kč	- Kč	- Kč
Cena patek pro montáž na beton	0 ks		- Kč	- Kč	- Kč	- Kč
Montáž plotových polí	0 ks		- Kč	- Kč	- Kč	- Kč
Cena betonování / montáž stoupek	0 ks		- Kč	- Kč	- Kč	- Kč
Cena samonosná brána, bez výplně, RAL komaxit	1 ks		31 678,00 Kč	31 678,00 Kč	36 429,70 Kč	38 330,38 Kč
Výplň brány	0 ks		- Kč	- Kč	- Kč	- Kč
Montáž brány	1 ks		3 500,00 Kč	3 500,00 Kč	4 025,00 Kč	4 235,00 Kč
Pohon samonosnou bránu	0 ks		- Kč	- Kč	- Kč	- Kč
Betonování koše pro samonosnou bránu 0,5 x 1,5 x 0,9	1 ks		8 500,00 Kč	8 500,00 Kč	9 775,00 Kč	10 285,00 Kč
Cena křídlová brána, bez výplně, RAL komaxit	1 ks		- Kč	- Kč	- Kč	- Kč
Výplň brány	0 ks		- Kč	- Kč	- Kč	- Kč
Montáž brány	0 ks		- Kč	- Kč	- Kč	- Kč
Pohon pro dvoukřídlovou bránu	0 ks		- Kč	- Kč	- Kč	- Kč
Betonování stoupek pro bránu	0 ks		- Kč	- Kč	- Kč	- Kč
Branka, bez výplně, RAL komaxit	0 ks		- Kč	- Kč	- Kč	- Kč
Výplň branky	0 ks		- Kč	- Kč	- Kč	- Kč
Montáž branky	0 ks		- Kč	- Kč	- Kč	- Kč
Příslušenství k branky, brány (klika atd.)	0 ks		- Kč	- Kč	- Kč	- Kč
Doprava montážníků z Jihlavy - Staré Hory	0 km		- Kč	- Kč	- Kč	- Kč
Doprava materiálu	0 km		- Kč	- Kč	- Kč	- Kč
Demontáž starého oplocení hod./ člověk	8,00 hod.		320,00 Kč	2 560,00 Kč	2 944,00 Kč	3 097,60 Kč
Terénní práce Kč/hod. bez DPH (použití techniky - bagr)	5,00 hod.		840,00 Kč	4 200,00 Kč	4 830,00 Kč	5 082,00 Kč
Terénní práce Kč/hod. bez DPH (použití techniky - dumper)	hod.		- Kč	- Kč	- Kč	- Kč
Likvidace stav. odpadu - kontejner 2 tuny	0,50 ks		3 420,00 Kč	1 710,00 Kč	1 966,50 Kč	2 069,10 Kč
Ostatní hod./ člověk*	hod.		- Kč	- Kč	- Kč	- Kč
				- Kč	- Kč	- Kč

CELKEM				52 148,00 Kč	59 970,20 Kč	63 099,08 Kč
---------------	--	--	--	--------------	--------------	--------------

					29 000,00 Kč	31 000,00 Kč
--	--	--	--	--	--------------	--------------

*Přípravné a dokončovací práce (příprava a údržba nářadí, nakládka a vykládka materiálu a nářadí, vrtání příchytek, úprava terénu, úklid stavby, konzultace s investorem,

Poznámky:

Cenová kalkulace zahrnuje:

První technické zpracování kompletního oplocení, zaměření pozemku, zpracování cenové nabídky, postup prací, hloubení/vrtání děr, betonování + beton, usazení stoupek, usazení vzpěr, vyvážení pletiva, napnutí plotu/ostnatého drátu, vyvážení pletiva, přesun materiálu a personálu na staveniště. V případě, přepracování technického zpracování nabídky, účtujeme 5% z celkové částky zakázky. V cenové nabídce je kalkulovaná cena s hloubením do zeminy typu 3. V případě, problému s hloubením, bude účtována vyšší cena v poměrné problémové části, po dohodě s investorem.

Cenová kalkulace nezahrnuje:

Přesné vytyčení sítí na pozemku pro oplocení. Zákazník bere na vědomí, že při problému s překopnutím, poškozením sítí, bere na sebe veškerou zodpovědnost, pokud nedoloží přesné vytyčení. Zemní práce nutné pro srovnání terénu pod oplocením.

Zaměření pozemku:

Zaměření pro cenovou nabídku je orientační, dle prvotního zaměření na místě, informace od zákazníka nebo z elektronické mapy z portálu ČÚZK. Konečná cena bude účtována dle skutečného přesného zaměření po ukončení díla.

Objednatel zajistí na staveništi elektřinu a vodu, pokud není dohodnuto předem jinak.

Snížená sazba DPH 15% platí pro rodinné domy (tzv. Rodinný dům pro sociální bydlení) do 350m² podlahové plochy. Tato sazba se nevztahuje na objekty určené ke komerčním účelům. Dále dle zákona č. 235/2004Sb. V ostatních případech bude DPH účtováno s 21% sazbou.

Právnickým osobám, kteří jsou plátcí DPH účtujeme přenesenou daňovou povinnost dle § 92a a § 92e zákona č. 235/2004 Sb., o DPH.

Cenová nabídka je platná po dobu 1 měsíce od data vypracování.

V případě, že nebudete mít zájem stavbu oplocení na klíč, požadovaný materiál Vám můžeme pouze prodat a dopravit na stavbu.

Platební podmínky:

Pokud zákazník objedná realizaci oplocení, následuje podpis smlouvy o dílo a zaplacení zálohové částky 60% z ceny díla s DPH. Zbývající část zákazník platí po realizaci a přebrání stavby.

Objednání zakázky:

Potvrzením cenové nabídky objednatel souhlasí s platebními a obchodními podmínkami společnosti Sega Stavební s.r.o.. Potvrzení zakázky je platné podpisem nebo i elektronickým objednávkou emailem.

Potvrzením, resp. objednávkou zakázky, objednatel bere na vědomí uvedené informace objednávky.

Datum:

Podpis objednatele:

DĚKUJEME, ŽE JSTE SI VYBRALI K MOŽNÉ REALIZACI NAŠÍ FIRMU!

