

## Smlouva o výpůjčce nemovitých věcí

Níže uvedeného dne, měsíce a roku byla mezi smluvními stranami uzavřena podle ustanovení § 2193 až 2200 zákona č. 89/2012 Sb., občanský zákoník, smlouva o výpůjčce tohoto znění:

(dále jen „smlouva“)

### I. Smluvní strany

**Půjčitel:**

**Statutární město Mladá Boleslav**  
se sídlem: Komenského nám. 61/II  
293 01 Mladá Boleslav  
zastoupené MUDr. Raduanem Nwelati, primátorem  
IČO: 002 38 295  
DIČ: CZ00238295

a

**Vypůjčitel:**

**Česká republika - Krajské ředitelství policie Středočeského kraje**  
Na Baních 1535, 156 00 Praha-Zbraslav  
IČO: 751 51 481  
zastoupená: brig. gen. JUDr. Václavem Kučerou, PhD., MBA,  
ředitelem  
(dále jen „Policie ČR“)

### II. Předmět a účel výpůjčky

1. Statutární město Mladá Boleslav je kromě jiného výlučným **vlastníkem** domu č.p. 89 (Grand hotel Větec), Staroměstské nám., v části obce Mladá Boleslav I, který je součástí stavební parcely č. 130 v k.ú. Mladá Boleslav, zapsaném na LV č. 10001 pro katastrální území Mladá Boleslav.
2. Půjčitel přenechává vypůjčitelovi do užívání **místnost č. 18, č. 20, č. 21, č. 23, č. 24, č. 25, č. 37 a č. 38 s příslušenstvím**, tj. společnou kuchyňku a místností na praní (dále jen „**předmět výpůjčky**“). Tyto prostory budou sloužit k ubytování osob ve služebním poměru k vypůjčitelovi.
3. Výpůjčka prostorů byla vyvěšena na úřední desce pronajímatele od 23. 1. 2020.
4. Vypůjčitel předmět výpůjčky dle odst. 2. tohoto článku převzal od půjčitele dne 3. 2. 2020, což strany stvrzují svým podpisem. Vypůjčitel je ode dne převzetí předmětu výpůjčky povinen platit úhradu za služby (tj. i za období od převzetí

**předmětu výpůjčky do nabytí účinnosti této smlouvy) a to tak, jak je uvedeno v následujícím článku III. této smlouvy.**

5. Obě smluvní strany potvrzují, že si předmět výpůjčky před jeho předáním vypůjčitel k užívání pečlivě prohlédly a konstatují, že na něm nejsou žádné nedostatky, které by bránily jeho řádnému užívání v souladu s účelem výpůjčky.

Předmět výpůjčky tvoří následující místnosti:

- 1) pokoj č. 18 o výměře 14,63 m<sup>2</sup>
- 2) pokoj č. 20 o výměře 14,61 m<sup>2</sup>
- 3) pokoj č. 21 o výměře 14,26 m<sup>2</sup>
- 4) pokoj č. 23 o výměře 14,36 m<sup>2</sup>
- 5) pokoj č. 24 o výměře 17,65 m<sup>2</sup>
- 6) pokoj č. 25 o výměře 20,93 m<sup>2</sup>
- 7) pokoj č. 37 o výměře 20,55 m<sup>2</sup>
- 8) pokoj č. 38 o výměře 21,19 m<sup>2</sup>

a příslušenství kuchyňka s jídelnou o výměře 93,01 m<sup>2</sup> a prádelna o výměře 4,42 m<sup>2</sup>

6. Hodnota předmětu výpůjčky činí 246.792,75 Kč měsíčně, celková výměra předmětu výpůjčky činí 235,61 m<sup>2</sup>.

### III.

#### Úhrada za služby

Vypůjčitel se zavazuje jako obvyklé náklady spojené s užíváním věci platit půjčitelu, který pro něj následující služby s výpůjčkou související zajišťuje, zálohy na služby, jejichž poskytování je s výpůjčkou předmětu výpůjčky spojeno:

Zálohy na služby:

1.vodné stočné	-	48.000,- Kč ročně,	4.000,- Kč měsíčně
2.el. energie	-	76.800,- Kč ročně,	6.400,- Kč měsíčně
3.teplo (plyn)	-	96.000,- Kč ročně,	8.000,- Kč měsíčně
4. úklid společných prostor	-	96.000,- Kč ročně,	8.000,- Kč měsíčně
5. praní (ložní prádlo)	-	12.000,- Kč ročně,	1.000,- Kč měsíčně
6. odvoz odpadu	-	6.000,- Kč ročně	500,- Kč měsíčně

---

Celkem služby měsíčně:	27.900,- Kč
Celkem služby ročně:	334.800,- Kč

---



**a) náklady na vodu a stočné:**

- I. Vypůjčitel se zavazuje, že na úhradu nákladů za spotřebovanou studenou vodu a stočné zaplatí pronajímateli finanční částku, která bude stanovena v souladu s platnou legislativou týkající se rozúčtování vody.
- II. Na úhradu nákladů za spotřebovanou studenou vodu a stočné se nájemce zavazuje platit pronajímateli finanční zálohu v částce 48.000,-Kč ročně.
- III. Úhrada ve výši jedné dvanáctiny roční zálohy, tj. v částce 4.000,-Kč, bude placena pravidelně měsíčně.

**b) náklady na elektrickou energii:**

- I. Na úhradu nákladů za spotřebovanou elektrickou energii se vypůjčitel zavazuje půjčiteli uhradit částku, která bude vypočítána dle poměru podlahových ploch.
- II. Na úhradu nákladů za el. energii se nájemce zavazuje platit pronajímateli finanční zálohu v částce 76.800,- Kč ročně.
- III. Úhrada ve výši jedné dvanáctiny roční zálohy, tj. v částce 6.400,- Kč, bude placena pravidelně, měsíčně.

**c) náklady na teplo (plyn) předmětu výpůjčky:**

- I. Náklady na teplo předmětu výpůjčky vypůjčitel uhradí půjčiteli v částce, která bude stanovena podle ceny účtované dodavatelem tepla a podle obecně závazných právních předpisů. Smluvní strany berou na vědomí, že těmito obecně závaznými právními normami jsou ke dni uzavření této smlouvy vyhláška Ministerstva pro místní rozvoj č. 269/2015 Sb., v platném znění, o rozúčtování nákladů na vytápění a společnou přípravu teplé vody pro dům.
- II. Podle ustanovení § 2 písm. c) zákona č. 67/2013 Sb., v platném znění, je zúčtovací období nejvýše dvanáctiměsíční.
- III. Roční zúčtovací období začíná dnem 1. ledna.
- IV. Na úhradu nákladů za vytápění předmětu výpůjčky se vypůjčitel zavazuje platit půjčiteli finanční zálohu v částce 96.000,- Kč za rok.
- V. Úhrada ve výši jedné dvanáctiny zálohy, tj. v částce 8.000,- Kč, bude placena pravidelně, měsíčně, vždy nejpozději do desátého dne každého měsíce.

**d) náklady na úklid:**

- I. Vypůjčitel se zavazuje, že na úhradu nákladů za provedený úklid společných prostor zaplatí půjčiteli finanční zálohu v částce 96.000,- Kč ročně.
- II. Úhrada ve výši jedné dvanáctiny roční zálohy, tj. v částce 8.000,-Kč, bude placena pravidelně měsíčně.

**e) náklady na praní:**


- I. Vypůjčitel se zavazuje, že na úhradu nákladů za praní zaplatí půjčiteli finanční zálohu v částce 12.000,- Kč ročně.
- II. Úhrada ve výši jedné dvanáctiny roční zálohy, tj. v částce 1.000,-Kč, bude placena pravidelně měsíčně.

**f) náklady na odvoz odpadu**



- I. Vypůjčitel se zavazuje, že na úhradu nákladů za odvoz odpadu zaplatí půjčiteli finanční zálohu v částce 6.000,- Kč ročně.
- II. Úhrada ve výši jedné dvanáctiny roční zálohy, tj. v částce 500,-Kč, bude placena pravidelně měsíčně.

**g) rekapitulace:**

- I. Zálohy na úhradu za služby, jejichž poskytování je s výpůjčkou spojeno byla smluvními stranami ujednána v celkové částce 334.800,- Kč za rok, tj. 27.900,- Kč měsíčně.
- II. Úhrada za služby, jejichž poskytování je s výpůjčkou předmětu výpůjčky spojeno bude vypůjčitel platit bezhotovostními převody ve prospěch účtu půjčitele, který je veden u 
- III. Smluvní strany berou na vědomí, že peněžitý závazek placený prostřednictvím banky je splněn připsáním placené finanční částky na účet půjčitele u jeho banky.
- IV. Půjčitel se zavazuje, že náklady na služby, jejichž poskytování je s výpůjčkou předmětu výpůjčky spojeno, vypůjčiteli vyúčtuje ve lhůtách stanovených příslušnými právními předpisy.
- V. Vypůjčitel se zavazuje, že případný nedoplatek na těchto nákladech zaplatí půjčiteli bez zbytečného odkladu, nejpozději ve lhůtě do patnácti dnů od doručení jejich vyúčtování.
- VI. Půjčitel se zavazuje, že případný přeplatek na úhradách těchto nákladů vypůjčiteli zaplatí bez zbytečného odkladu, nejpozději ve lhůtě do patnácti dnů po provedení jejich vyúčtování.

#### **IV.**

#### **Práva a povinnosti půjčitele a vypůjčitele**

1. Vypůjčitel nese ze svého veškeré náklady na eventuální stavební úpravy předmětu výpůjčky, které jsou třeba pro zajištění využití předmětu výpůjčky k účelu dle této smlouvy, tj. zejména změna užívání v souladu se stavebním zákonem nebo technické potřeby pro technologie umístěné v prostoru sloužícím podnikání. K veškerým úpravám, ať již stavebním nebo při změně užívání je bezpodmínečně nutné vyžádat si předchozí písemný souhlas půjčitele.
2. Půjčitel souhlasí s tím, aby takto odsouhlasené technické zhodnocení odepisoval vypůjčitel.
3. Vypůjčitel je oprávněn užívat předmět výpůjčky pouze v rozsahu a k účelu dohodnutém v této smlouvě.
4. Vypůjčitel je povinen hradit náklady spojené s běžným udržováním a drobnými opravami předmětu výpůjčky. Přitom si strany ujednaly, že za tyto náklady pro účel této smlouvy považují náklady ve smyslu ustanovení nařízení vlády č. 308/2015 Sb. a vymezení pojmu nezbytné opravy zahrnuje činnosti mimo činnosti vymezené pod pojmem drobné opravy ve výše uvedeném nařízení vlády.
5. Vypůjčitel je povinen bez zbytečného odkladu oznámit půjčiteli potřebu oprav, které má půjčitel provést, a umožnit mu provedení těchto i jiných nezbytných oprav, jinak vypůjčitel odpovídá za škodu, která nesplněním povinnosti vznikla.
6. Vypůjčitel není oprávněn přenechat předmět výpůjčky nebo jeho část třetí osobě.



7. Vypůjčitel je povinen umožnit půjčiteli prohlídku technického stavu předmětu výpůjčky alespoň jednou za tři měsíce.
8. Vypůjčitel se zavazuje, že provedením vhodných technických a organizačních opatření, realizovaných podle zákona č. 133/1985 Sb., o požární ochraně, ve znění jeho změn a doplňků, zajistí na své náklady přiměřenou ochranu předmětu výpůjčky před vznikem požáru.
9. Při skončení výpůjčky je vypůjčitel povinen vrátit předmět výpůjčky ve stavu v jakém jej převzal.
10. Předání a převzetí předmětu výpůjčky při zahájení i při ukončení výpůjčky bude provedeno za účasti obou smluvních stran. O předání a převzetí předmětu výpůjčky bude pořízen písemný protokol, ve kterém bude podrobně zachycen technický stav předmětu výpůjčky.

## V.

### Smluvní pokuty a poplatek z prodlení

1. Vypůjčitel se zavazuje, že v případě prodlení s úhradou za služby včetně eventuálního nedoplatku za vyúčtování služeb, jejichž poskytování je s výpůjčkou spojeno, zaplatí půjčiteli poplatek z prodlení ve výši 0,1 % z dlužné částky za každý den prodlení, nejméně však 10,- Kč za každý, i započatý měsíc prodlení.
2. Vypůjčitel se zavazuje, že v případě prodlení s vyklizením a předáním předmětu výpůjčky po skončení, resp. zániku výpůjčky zaplatí půjčiteli smluvní pokutu v částce rovnající se násobku výměry prostoru a sazby 138,55 Kč za 1 m<sup>2</sup> za každý den prodlení.
3. Půjčitel se zavazuje, že v případě prodlení s vrácením přeplatku na úhradách za služby, jejichž poskytování je s výpůjčkou spojeno, zaplatí vypůjčiteli poplatek z prodlení ve výši 0,1 % z dlužné částky za každý den prodlení, nejméně však 10,- Kč za každý, i započatý měsíc prodlení.
4. Lhůta splatnosti smluvní pokuty byla ujednána v délce patnácti dnů od doručení vyúčtování smluvní pokuty druhé smluvní straně. V pochybnostech se má za to, že vyúčtování smluvní pokuty bylo doručeno třetího pracovního dne po jejím odeslání.

## VI.

### Zveřejňování smlouvy

1. Smluvní strany tímto výslovně souhlasí s tím, že tato smlouva, při dodržení podmínek stanovených nařízením Evropského parlamentu a Rady (EU) 2016/679 o ochraně fyzických osob v souvislosti se zpracováním osobních údajů a o volném pohybu těchto údajů a o zrušení směrnice 95/46/ES a zákonem č. 110/2019 Sb., o zpracování osobních údajů, může být bez jakéhokoliv omezení uveřejněna v souladu s ustanoveními zákona č. 340/2015 Sb. o registru smluv, v platném znění.
2. Smluvní strany se dohodly, že smlouvu v registru smluv uveřejní půjčitel.
3. Smluvní strany dále prohlašují, že skutečnosti uvedené v této smlouvě nepovažují za obchodní tajemství ve smyslu příslušných ustanovení právních předpisů a udělují souhlas k jejich užití a uveřejnění bez stanovení dalších podmínek.



## VII.

### Zahájení a skončení výpůjčky

1. Výpůjčka předmětu výpůjčky se sjednává na dobu určitou po dobu platnosti (trvání) Smlouvy o spolupráci při zajištění zvýšení bezpečnosti a veřejného pořádku ve městě.
2. Vypůjčitel je oprávněn vrátit věc předčasně, pokud to nebude pro půjčitele spojeno s nepřiměřenými obtížemi.
3. Výpovědní lhůta činí tři měsíce a počítá se od prvního dne měsíce následujícího po doručení výpovědi druhé smluvní straně.
4. Smluvní strany mohou písemně ukončit smluvní vztah dohodou.
5. Smluvními stranami bylo ujednáno, že pokud bude půjčitel nevyhnutelně potřebovat předmět výpůjčky z důvodů, které při uzavření smlouvy nemohl předvídat, může se domáhat jeho předčasného vrácení.
6. Smluvními stranami bylo ujednáno, že výpůjčka předmětu výpůjčky zaniká také v případě, je-li vypůjčitel v prodlení s placením úhrady za služby, jejichž poskytování je s výpůjčkou předmětu výpůjčky spojeno po dobu delší než dva měsíce. Přitom platí, že rozvazovací podmínka je splněna a výpůjčka ukončena ke dni, kdy nebyla zaplácena druhá po sobě jdoucí záloha na služby.
7. V případě zániku výpůjčky je vypůjčitel povinen předmět výpůjčky vyklidit a vyklizený předat půjčiteli bez zbytečného odkladu, nejpozději ve lhůtě do patnácti dnů od doručení výzvy půjčitele k vyklizení předmětu výpůjčky.

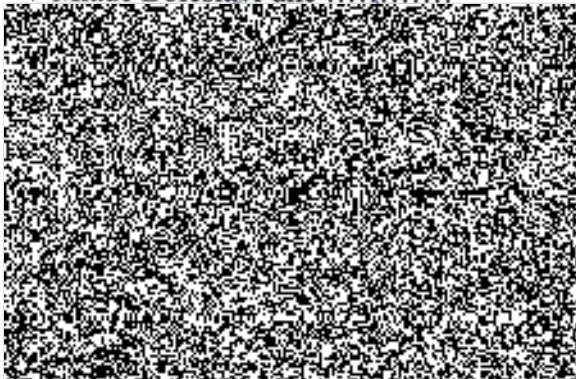
## VIII.

### Závěrečná ujednání

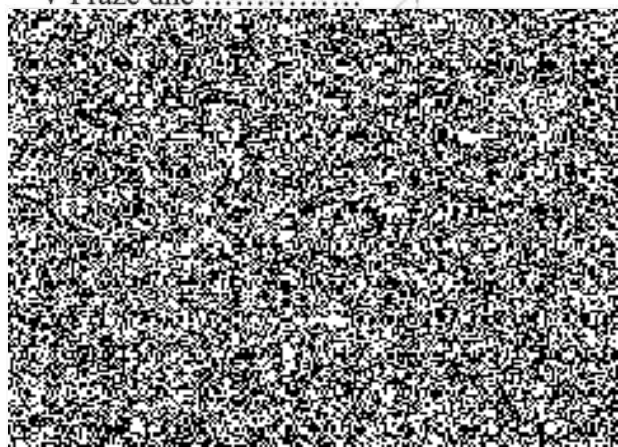
1. Tato smlouva o výpůjčce byla sepsána ve třech stejnopisech, z nichž dvě vyhotovení obdrží vypůjčitel a jedno půjčitel.
2. Tato smlouva může být měněna nebo zrušena pouze písemnou formou.
3. Veškeré dodatky k této smlouvě budou provedeny písemně, označeny pořadovými čísly a podepsány smluvními stranami.
4. Práva a povinnosti smluvních stran, touto smlouvou výslovně neupravená, se řídí příslušnými ustanoveními § 2193 až 2200 zákona č. 89/2012 Sb., občanský zákoník, jakož i ustanoveními dalších obecně závazných právních předpisů.
5. Smluvní strany shodně prohlašují, že si tuto smlouvu před jejím podpisem přečetly, že byla uzavřena po vzájemném projednání podle jejich pravé a svobodné vůle, určitě, vážně a srozumitelně, nikoliv v tísní a za rozumové slabosti nebo lehkomyšlnosti. Na důkaz svého souhlasu s jejím obsahem připojují své vlastnoruční podpisy.
6. Tato smlouva nabývá platnosti dnem podpisu obou smluvních stran, účinnosti dnem zveřejnění v registru smluv.



V Mladé Boleslavi dne 11. 03. 2020



V Praze dne 11. 03. 2020



**DOLOŽKA**

Toto právní jednání Statutárního města Mladá Boleslav bylo v souladu s ustanovením § 102 odst. 3 zákona o obcích schváleno Radou města Mladá Boleslav usnesením č. 2041 ze dne 17. 2. 2020.

V Mladé Boleslavi dne 11. 03. 2020

