

RÁMCOVÁ SMLOUVA NA PROVÁDĚNÍ SERVISNÍCH PRACÍ A OPRAV GASTROZAŘÍZENÍ KUCHYŇÍ A ŠKOLNÍCH JÍDELEN

Školní jídelna, Praha 10, Vršovická 68, příspěvková organizace

se sídlem Praha 10, Vršovická 68

IČ 71 21 23 11

zapsaná v obchodním rejstříku vedeném rejstříkovým soudem v Praze pod zn. Pr 946

Číslo účtu: [REDACTED]

zastoupena Mgr. Jaroslavem Vrtiškou, ředitelem

(dále jen „Objednatel“)

a

P.V.Service, spol.s.r.o.

se sídlem Libušská 118/246, [REDACTED] Praha 4

IČ 25736361

DIČ [REDACTED]

zapsaná v obchodním rejstříku u Městského soudu v Praze v oddílu C [REDACTED]

zastoupena Tomášem Andriem a Ing. Janem Jedličkou

(dále jen „Zhotovitel“)

(Objednatel a Zhotovitel dále společně též označováni jako „Smluvní strany“ nebo jednotlivě „Smluvní strana“)

uzavřeli níže uvedeného dne, měsíce a roku v souladu s ustanovením § 2586 a násl. zákona číslo 89/2012 Sb., občanský zákoník, tuto rámcovou smlouvu na provádění servisních prací a oprav gastrozařízení kuchyní a školních jídelen (dále jen „Smlouva“):

1. DEFINICE

1.1. Pro účely této Smlouvy budou mít následující pojmy význam definovaný níže:

„Cena“	Cenou se rozumí celková cena Díla sjednaná v Dílčí smlouvě zahrnující: <ul style="list-style-type: none">• veškeré Práce, přičemž cena Prací je stanovena dle personální a časové náročnosti Díla v souladu s Ceníkem,• veškeré Náhradní díly, nezbytné k řádnému provedení Díla, které Zhotovitel se souhlasem Objednatele dodá a namontuje,• veškeré Dodatečné služby, jejichž cena bude stanovena Smluvními stranami v Dílčí smlouvě,• náklady Zhotovitele na dopravu, jejíž ceník je s ohledem na umístění Provozovny stanoven v <u>Příloze 2</u> této Smlouvy, přičemž Zhotovitel nemá nárok na úhradu takových nákladů na dopravu za
--------	-------------------------------------------------------------------------------------------------------------------------------------------------------------------------------------------------------------------------------------------------------------------------------------------------------------------------------------------------------------------------------------------------------------------------------------------------------------------------------------------------------------------------------------------------------------------------------------------------------------------------------------------------------------------------------------

	účelem provedení prohlídky Místa plnění dle této Smlouvy před uzavřením Dílčí smlouvy.
„Ceník“	je přehled jednotkových cen Prací stanovený Zhotovitelem vždy za jednu tzv. člověkohodinu Práce, který je Přílohou 2 této Smlouvy. Zhotovitel není oprávněn Ceník jednostranně měnit.
„Dílčí smlouva“	Dílčí smlouvou se rozumí smlouva o dílo, jejímž předmětem je provedení Díla za podmínek sjednaných Objednatel a Zhotovitelem.
„Dílo“	Dílem se rozumí provedení Prací, dodání a/nebo montáž Náhradních dílů a poskytnutí Dodatečných služeb v rozsahu sjednaném Objednatel a Zhotovitelem v Dílčí smlouvě.
„Havárie“	Havárií se rozumí mimořádná událost spočívající ve zničení nebo poškození gastrotechnologií nebo jejich součástí či příslušenství, jejichž odstranění nebo oprava nesou odkladu a vyžadují zvláštní postup Smluvních stran (zkrácení lhůt apod.) zejména s ohledem na zajištění řádného provozu v Místě plnění, který je takovou Havárií výrazně omezen nebo znemožněn.
„Standardní oprava“	Standardní opravou se rozumí všechny ostatní situace, které nelze považovat za Havárií, včetně preventivních a hodnotících prohlídek. Při sjednání preventivní nebo hodnotící prohlídky kusového gastrozařízení nebo celku gastrozařízení provozovny, objednatel tuto prohlídku oznámí nejméně 14 dní předem. Za provedení této prohlídky uhradí objednatel zhotoviteli odměnu v souladu ceníkem. V rámci této činnosti a zjištění technického stavu zařízení, navrhne zhotovitel objednateli údržbu/opravu/výměnu náhradních dílů. Bude na zvážení objednatele zda bude či nebude chtít údržbu/opravu provést či nikoli.

- 1.2. Definice obsažené v této Smlouvě mimo článek 1.1 této Smlouvy mají význam uvedený v textu této Smlouvy, přičemž všechny tyto definice jsou pro Smluvní strany závazné a tvoří nedílnou součást této Smlouvy.
- 1.3. Přílohy této Smlouvy tvoří její nedílnou součást.

2. ÚVODNÍ USTANOVENÍ

- 2.1. Objednatel prohlašuje, že je příspěvkovou organizací zřízenou MČ Praha 10, která spravuje 17 provozoven a zabezpečuje tak na Praze 10 stravování pro základní školy, mateřské školy a klienty sociálních zařízení CSOP, LDN a MČ Praha 10 (dále jen „Provozovny“), jejichž bližší specifikace včetně uvedení přesné adresy je Přílohou č.1 této Smlouvy.
- 2.2. Zhotovitel prohlašuje, že předmětem jeho činnosti jsou mimo jiné následující činnosti:
- 2.2.1. servis a údržba gastrotechnologií (tj. strojů a zařízení sloužících k provozu velkokapacitních kuchyní a jídelen), Montáž, opravy, revize a zkoušky elektrických zařízení, včetně připojení vývodů ZTI, dále stěhovacích služeb a dopravy nadměrných těžkých strojů (dále jen „Práce)

- 2.2.2. dodávky a montáže gastrotechnologií, včetně jejich náhradních dílů, součástí a příslušenství (dále jen „**Náhradní díl**“);
 - 2.2.3. provádění profylaktických prohlídek (preventivní, hodnotící prohlídky) gastrotechnologií, vypracování servisních a likvidačních posudků gastrotechnologií, provádění, kontrola a zpracování revizí plynových a elektrických zařízení a malých elektrospotřebičů, broušení řezných nástrojů nebo součástí gastrotechnologií, ekologická likvidace gastrotechnologií apod. (dále jen „**Dodatečné služby**“).
- 2.3. Smluvní strany shodně prohlašují, že mají zájem spolupracovat při provádění servisních prací a oprav gastrozařízení kuchyní a školních jídelen provozovaných Objednatel, a to za podmínek stanovených v této Smlouvě.

3. PŘEDMĚT SMLOUVY

- 3.1. Objednatel je oprávněn na základě této Smlouvy doručit Zhotoviteli objednávku na provedení Prací v jím zvoleném rozsahu za účelem provedení servisu nebo oprav gastrozařízení kuchyní a školních jídelen (dále jen „**Objednávka**“). V Objednávce Objednatel specifikuje zejména:
- 3.1.1. zda se jedná o Standardní opravu nebo Havárii;
 - 3.1.2. popis vadného gastrozařízení;
 - 3.1.3. popis vady příslušného gastrozařízení;
 - 3.1.4. místo provádění a předání Díla v jedné z Provozoven (dále jen „**Místo plnění**“).
 - 3.1.5. objednatel v tomto procesu mimo běžných způsobů ohlašování závad (telefonicky, emailem) využívá elektronickou knihu oprav a závad, do které umožní zhotoviteli náhled za účelem zjištění sumarizace oprav na provozovně/provozovnách a také mu umožní v elektronické knize závad zpětně vyjádřit status opravy – opraveno, neopraveno, v řešení + dílčí uvedení dílčích komentářů k případu.

STANDARDNÍ OPRAVA

- 3.2. Zhotovitel je povinen nejpozději do 24 hodin od doručení Objednávky potvrdit Objednateli její doručení. V případě, že Zhotovitel doručení Objednávky v uvedené lhůtě nepotvrdí, má se za to, že Objednávku odmítá.
- 3.3. Zhotovitel je dále po potvrzení doručení Objednávky do 24 hodin od doručení Objednávky povinen prohlédnout Místo plnění, stanovit předpokládanou Cenu v souladu s Ceníkem, a:
- 3.3.1. v případě, že předpokládaná Cena nepřesáhne dle Zhotovitele 6 000 Kč, učiní Zhotovitel osobě oprávněné za Objednatele v Místě plnění jednat ústní nabídku, v níž uvede předpokládanou Cenu, termín zahájení Díla, tj. zpravidla v den učinění takové nabídky (dále jen „**Termín zahájení**“) a termín dokončení Díla (dále jen „**Termín dokončení**“); akceptací této ústní nabídky osobou oprávněnou za Objednatele v Místě plnění jednat je uzavřena Dílčí smlouva a Zhotovitel je povinen bez zbytečného odkladu zahájit provádění Díla,
 - 3.3.2. v případě, že předpokládaná Cena přesáhne dle Zhotovitele 6 000 Kč, učiní Zhotovitel Objednateli v odpovědi na Objednávku nejpozději do 24hodin řádně odůvodněnou písemnou nabídku (dále jen „**Nabídka**“),

přičemž Zhotovitel není oprávněn při určení předpokládané Ceny stanovit Cenu vyšší, než je uvedena v Ceníku, nebo provádět jiné Práce, než jak jsou uvedeny v Objedávce, vyjma odůvodněných případů s ohledem na stav Místa plnění a se souhlasem Objednatele.

3.4. V Nabídce Zhotovitel specifikuje:

3.4.1. Cenu v členění dle jednotlivých položek Ceníku s uvedením rozsahu těchto položek (dále jen „**Rozpočet**“),

3.4.2. harmonogram Prací, má-li být dle Objednávky provedeno najednou více Prací,

3.4.3. Náhradní díly a jejich cenu (tyto ceny musí být současně součástí Rozpočtu),

3.4.4. Místo plnění, Termín zahájení a Termín dokončení,

přičemž v Nabídce a Rozpočtu nesmí být uvedeny jiné Práce, než jak jsou uvedeny v Objedávce, jiné Náhradní díly než jsou nezbytné k řádnému provedení Díla nebo vyšší ceny Prací a dopravy, než jsou uvedeny v Ceníku, vyjma odůvodněných případů s ohledem na stav Místa plnění a se souhlasem Objednatele.

3.5. Po doručení Nabídky je Objednatel oprávněn nejpozději do 48 hodin od doručení Nabídky:

3.5.1. potvrdit Zhotoviteli Nabídku na provedení Díla v rozsahu uvedeném v Nabídce (dále jen „**Potvrzení**“). Doručením Potvrzení ve stanovené lhůtě Zhotoviteli je mezi Smluvními stranami uzavřena Dílčí smlouva; nebo

3.5.2. doručit Zhotoviteli v odpovědi na Nabídku protinávrh, či žádost o změnu Nabídky (dále jen „**Protinávrh**“), přičemž tento Protinávrh se považuje za novou Objednávku a Smluvní strany následně postupují obdobně dle ustanovení článků 3.3 až 3.6 této Smlouvy.

V případě, že Objednatel Potvrzení nebo Protinávrh ve stanovené lhůtě Zhotoviteli nedoručí, má se za to, že Nabídku odmítá.

3.6. Objednatel není povinen objednat u Zhotovitele dodání Náhradního dílu, přičemž Zhotovitel je povinen takové rozhodnutí Objednatele respektovat a provést dopravu a montáž i takového Náhradního dílu, který Objednateli sám nedodal. Objednatel je v takovém případě povinen oznámit Zhotoviteli v Potvrzení, resp. v akceptaci ústní nabídky, kde je takový Náhradní díl připraven pro Zhotovitele k vyzvednutí.

3.7. Dojde-li v průběhu plnění Díla najevo, že k řádnému provedení Díla je nezbytné zajištění dalšího Náhradního dílu a/nebo provedení dalších Prací, které nemohl Zhotovitel při vynaložení veškerého úsilí při určení předpokládané Ceny dle článku 3.3 této Smlouvy nebo při zpracování Nabídky ani předpokládat, zavazuje se Zhotovitel vyrozumět o tom nejpozději do 3 hodin Objednatele, resp. osobu oprávněnou za Objednatele v Místě plnění jednat, určit předpokládanou cenu dalších Prací a/nebo Náhradních dílů, a:

3.7.1. v případě, že celková předpokládaná cena dalších Prací a/nebo Náhradních dílů nepřesáhne dle Zhotovitele 6 000 Kč, učiní Zhotovitel osobě oprávněné za Objednatele v Místě plnění jednat ústní nabídku, v níž uvede předpokládanou cenu dalších Prací a/nebo Náhradních dílů; akceptací této ústní nabídky osobou oprávněnou za Objednatele v Místě plnění jednat je uzavřen dodatek k Dílčí smlouvě (dále jen „**Dodatek**“) a Zhotovitel je povinen bez zbytečného odkladu zahájit provádění dodatečných Prací a/nebo montáž Náhradních dílů a pokračovat v plnění Díla,

3.7.2. v případě, že předpokládaná cena dalších Prací nebo Náhradních dílů přesáhne 6 000 Kč, přeruší Zhotovitel bez zbytečného odkladu plnění Dílčí smlouvy,

zajistí Místo plnění proti vzniku škod na majetku nebo zdraví Zhotovitele nebo třetích osob, a nejpozději do 5 hodin učiní Objednateli novou řádnou písemnou nabídku, včetně uvedení ceny nových i stávajících Náhradních dílů, zbývajících neprovedených Prací a nových nezbytných Prací. Pro náležitosti nové nabídky a následující postup Smluvních stran platí obdobně postup dle článků 3.3 až 3.6 této Smlouvy,

přičemž Zhotovitel není oprávněn stanovit předpokládanou cenu Prací vyšší, než je uvedena v Ceníku, nebo uvést jiné Náhradní díly nebo Práce, než jsou nezbytné k řádnému provedení Díla.

- 3.8. V případě, že Objednatel potvrdí Zhotoviteli jeho novou nabídku dle článku 3.7.2 této Smlouvy, je doručením takového potvrzení uzavřen mezi Smluvními stranami Dodatek. Zhotovitel se zavazuje pokračovat v plnění Díla nejpozději den následující po uzavření Dodatku.
- 3.9. Dohoda Smluvních stran obsažená v Dílčí smlouvě a případném Dodatku, odchyluje-li se od pravidel uvedených v této Smlouvě, má ve vztahu k příslušnému Dílu sjednanému v Dílčí smlouvě přednost před ujednáním obsaženým v této Smlouvě.
- 3.10. Zhotovitel se na základě této Smlouvy zavazuje provést pro Objednatele Dílo za podmínek specifikovaných v příslušné Dílčí smlouvě a této Smlouvě.

HAVÁRIE

- 3.11. Uvede-li Objednatel v Objednávce, že se jedná o Havárii, není Zhotovitel oprávněn Objednávku odmítnout a je povinen nejpozději do 2 hodin od doručení Objednávky prohlédnout Místo plnění a bez ohledu na předpokládanou Cenu učinit ústní nabídku, v níž uvede předpokládanou Cenu, Termín zahájení a Termín dokončení; akceptací této ústní nabídky osobou oprávněnou za Objednatele v Místě plnění jednat je uzavřena Dílčí smlouva a Zhotovitel je povinen bez zbytečného odkladu zahájit provádění Díla.
- 3.12. Dojde-li v průběhu plnění Díla najevo, že k řádnému provedení Díla je nezbytné zajištění dalšího Náhradního dílu a/nebo provedení dalších Prací, které nemohl Zhotovitel při vynaložení veškerého úsilí při určení předpokládané Ceny dle článku 3.3 této Smlouvy ani předpokládat, postupují Smluvní strany obdobně dle ustanovení článků 3.7 až 3.10 této Smlouvy.

DODATEČNÉ SLUŽBY

- 3.13. Objednatel je oprávněn na základě této Smlouvy doručit Zhotoviteli objednávku na Dodatečné služby v jím zvoleném rozsahu (dále jen „**Objedávka dodatečných služeb**“). V Objednávce dodatečných služeb Objednatel specifikuje zejména:
 - 3.13.1. typ a rozsah požadovaných Dodatečných služeb, včetně jejich harmonogramu, má-li být dle Objednávky dodatečných služeb provedeno najednou více Dodatečných služeb,
 - 3.13.2. gastrotechnologie, k nimž se poskytování Dodatečných služeb vztahuje,
 - 3.13.3. Místo plnění, Termín zahájení a Termín dokončení.
- 3.14. Zhotovitel je po doručení Objednávky dodatečných služeb povinen prohlédnout Místo plnění, a nejpozději do 2 dnů ode dne doručení Objednávky dodatečných služeb učinit Objednateli Nabídku, v níž uvede zejména:

- 3.14.1. typ a rozsah požadovaných Dodatečných služeb, včetně harmonogramu,
- 3.14.2. Cenu Díla,
- 3.14.3. Místo plnění, Termín zahájení a Termín dokončení.

V případě, že Zhotovitel Nabídku Objednateli ve stanovené lhůtě nedoručí, má se za to, že Objednávku dodatečných služeb odmítá.

- 3.15. Po doručení Nabídky je Objednatel oprávněn nejpozději do 3 dnů od doručení Nabídky:
 - 3.15.1. potvrdit Zhotoviteli Nabídku na provedení Díla v rozsahu uvedeném v Nabídce (dále obdobně jen „Potvrzení“). Doručením Potvrzení ve stanovené lhůtě Zhotoviteli je mezi Smluvními stranami uzavřena Dílčí smlouva; nebo
 - 3.15.2. doručit Zhotoviteli v odpovědi na Nabídku protinávrh, či žádost o změnu Nabídky (dále obdobně jen „Protinávrh“), přičemž tento Protinávrh se považuje za novou Objednávku dodatečných služeb a Zhotovitel následně postupuje obdobně dle ustanovení článku 3.14 této Smlouvy.

V případě, že Objednatel Potvrzení nebo Protinávrh ve stanovené lhůtě Zhotoviteli nedoručí, má se za to, že Nabídku odmítá.

- 3.16. Dohoda Smluvních stran obsažená v Dílčí smlouvě, odchyluje-li se od pravidel uvedených v této Smlouvě, má ve vztahu k příslušnému Dílu sjednanému v Dílčí smlouvě přednost před ujednáním obsaženým v této Smlouvě.
- 3.17. Zhotovitel se na základě této Smlouvy zavazuje provést pro Objednatele Dílo za podmínek specifikovaných v příslušné Dílčí smlouvě a této Smlouvě.

4. PLNĚNÍ DÍLČÍCH SMLUV

4.1. Termín dokončení

- 4.1.1. Zhotovitel je povinen Dílo řádně dokončit a předat Objednateli v Termínu dokončení uvedeném v Dílčí smlouvě.
- 4.1.2. Za okamžik dokončení Díla se považuje okamžik předání Díla v Místě plnění Objednateli v případě, že Dílo nevykazuje vady bránící jeho užívání (samy nebo ve spojení s jinými) ani nevykazuje takové vady, jejichž odstraňování opravou či výměnou by bránilo řádnému užívání Díla.

4.2. Provádění Díla

- 4.2.1. Zhotovitel je povinen provést Dílo v rozsahu uvedeném v Dílčí smlouvě na svůj náklad a na své nebezpečí s odbornou péčí a v nejvyšší jakosti. Dílo bude realizováno v Místě plnění.
- 4.2.2. Zhotovitel je povinen zajistit servis gastrotechnologií, případně provést kompletní dodávku a montáž všech věcí, prací nebo služeb nutných pro řádné a úplné provedení Díla, i když nejsou výslovně specifikovány v Dílčí smlouvě, vyjma Náhradních dílů a/nebo Prací dle článků 3.7 a 3.12 této Smlouvy.
- 4.2.3. Objednatel je oprávněn kdykoli průběžně kontrolovat stav provádění Díla a je oprávněn udělovat Zhotoviteli jednotlivé závazné pokyny ohledně způsobu provedení Díla.

4.3. Cena Díla

- 4.3.1. Cena Díla uvedená v Dílčí smlouvě, resp. v Dodatku, je pro Smluvní strany závazná a neměnná, není-li Smluvními stranami sjednáno jinak. V souvislosti s určením Ceny Zhotovitel vystavením Nabídky (resp. ústní nabídky) přebírá

nebezpečí změny okolností v souladu s ustanovením § 2620 odst. 2 občanského zákoníku.

4.3.2. Cena bude cenou konečnou za úplné provedení Díla včetně veškerého použitého materiálu a Náhradních dílů a budou v ní zahrnuty veškeré náklady Zhotovitele vzniklé v souvislosti s prováděním Díla, včetně dopravy a veškerých prací a materiálů neuvedených v Dílčí smlouvě nezbytných k řádnému provedení Díla nebo jeho dokončení v souladu s Dílčí smlouvou, které Zhotovitel ke dni uzavření Dílčí smlouvy mohl při vynaložení veškeré odborné péče předvídat.

4.3.3. Daň z přidané hodnoty bude Zhotovitelem účtována ve výši stanovené obecně závaznými právními předpisy účinnými ke dni uskutečnění zdanitelného plnění.

4.4. Platební podmínky

4.4.1. Objednatel je povinen zaplatit Zhotoviteli Cenu na základě příslušného daňového dokladu (faktury), který je Zhotovitel oprávněn vystavit kdykoli po předání Díla (resp. poté, kdy byl Objednatel povinen Dílo převzít).

4.4.2. Smluvní strany se dohodly na tom, že Zhotovitel bude samostatně fakturovat cenu Prací a samostatně cenu použitého materiálu a Náhradních dílů. Splatnost daňových dokladů bude 14 dnů ode dne doručení příslušného daňového dokladu Objednateli.

4.4.3. Objednatel není povinen zaplatit Cenu do doby vypořádání vad z převzetí Díla Zhotovitelem postupem dle článků 4.7.2 a 4.7.3 této Smlouvy, tj. do vystavení osvědčení dle článku 4.7.4 této Smlouvy.

4.5. Lhůta pro dokončení Díla

4.5.1. Zhotovitel je povinen dokončit Dílo v Termínu dokončení (dále jen „**Lhůta pro dokončení**“).

4.5.2. Zhotovitel uzavřením Dílčí smlouvy prohlašuje a potvrzuje, že Lhůta pro dokončení je lhůta reálná a dostatečná, a že s ní bezvýhradně souhlasí.

4.6. Předání Díla

4.6.1. Objednatel je povinen Dílo převzít v řádnou pracovní dobu sjednanou Smluvními stranami pro účely tohoto článku na pondělí až pátek (mimo státní svátky a ostatní svátky stanovené zákonem číslo 245/2000 Sb. v platném znění) od 8,00 do 15,00 hodin, v případě, že Dílo nevykazuje vady, které by bránily řádnému užívání Díla (samy nebo ve spojení s jinými) ani nevykazuje takové vady, jejichž odstraňování opravou či výměnou by bránilo řádnému užívání Díla.

4.6.2. O předání Díla vyhotoví Smluvní strany záznam v elektronické knize závad, který akceptuje/neakceptuje vedoucí daného stravovacího provozu, kde byla závada/oprava prováděna. Vedoucí provozu provedením akceptace opravy provedení díla akceptuje řádné provedení opravy.

4.6.3. Zhotovitel je povinen při předání předat Objednateli i veškeré doklady vztahující se k Dílu jako jsou dodací/zakázkové listy (dále např. certifikáty, prohlášení o shodě, protokoly o zkouškách apod.). Objednatel je oprávněn převzít Dílo i v případě, že Zhotovitel spolu s Dílem nepředá některé z takových dokladů. Převzetí Díla Objednatel v takovém případě nezbavuje Zhotovitele povinnosti předat Objednateli veškeré chybějící doklady.

4.6.4. Objednatel je oprávněn odmítnout převzít Dílo v případě, že Dílo má vady, které brání jeho řádnému užívání, nebo jejichž odstraňování opravou či výměnou

bude bránit jeho řádnému užívání. V takovém případě Objednatel odešle ve lhůtě 5 dnů ode dne, kdy mělo dojít k převzetí Díla, oznámení, že Dílo nepřebírá, z důvodu existence takových vad a tyto vady v tomto oznámení alespoň obecným způsobem uvede. Zhotovitel je povinen bez zbytečného odkladu odstranit takové vady tak, aby Dílo mohlo být předáno Objednateli nejpozději do Termínu pro dokončení.

- 4.6.5.** Pokud bylo na základě dohody Smluvních stran Dílo rozděleno na části, je Objednatel oprávněn, avšak nikoliv povinen, převzít i takovou část Díla obdobným postupem, jako je uveden v tomto článku 4.6 této Smlouvy. K takto převzaté části Díla však na Objednatele nepřechází nebezpečí škody, to přechází na Objednatele až převzetím celého Díla.

4.7. Vypořádání vad z převzetí

- 4.7.1.** Pokud budou při převzetí Díla zjištěny vady, které nebrání řádnému užívání Díla, resp., jejichž odstraňování opravou či výměnou nebude bránit jeho řádnému užívání, je Objednatel oprávněn zcela dle svého uvážení:

- 4.7.1.1.** požadovat bezplatné odstranění takových vad Díla opravou, nebo
4.7.1.2. požadovat bezplatné odstranění takových vad Díla dodáním náhradních částí Díla, nebo
4.7.1.3. požadovat poskytnutí přiměřené slevy z Ceny, nebo
4.7.1.4. v případě, že byla v důsledku existence takové vady (případně jejím opakováním nebo prodlením s jejím odstraněním) Dílčí Smlouva porušena podstatným způsobem, odstoupit od Dílčí smlouvy.

Volbu mezi výše uvedenými nároky sdělí Objednatel Zhotoviteli v Předávacím protokolu. V případě, že Objednatel nesdělí volbu mezi výše uvedenými nároky, platí, že je Zhotovitel povinen odstranit příslušnou vadu opravou.

- 4.7.2.** Zhotovitel je povinen odstranit vady zjištěné při převzetí Díla na své náklady bez jakýchkoli odkladů v souladu s pokyny Objednatele, nejpozději však do 7 dnů ode dne převzetí Díla Objednatelem, pokud nebude dohodnuto jinak.
- 4.7.3.** Slevu z Ceny je Zhotovitel povinen poskytnout Objednateli nejpozději do 7 dnů ode dne převzetí Díla Objednatelem.
- 4.7.4.** Po vypořádání poslední z vad zjištěných při převzetí Díla (tzn. uvedených v Předávacím protokolu) vystaví Objednatel osvědčení o odstranění vad a doručí je Zhotoviteli.
- 4.7.5.** V případě, že má Dílo vady, které brání jeho řádnému užívání, nebo jejichž odstraňování opravou či výměnou bude bránit jeho řádnému užívání a Objednatel nevyužije svého práva odmítnout převzetí Díla, pak uvede tyto vady v Předávacím protokolu a zvolí způsob jejich vypořádání postupem dle článku 4.7.1 této Smlouvy. Ustanovení článků 4.7.2 až 4.7.4 této Smlouvy se použijí obdobně.

4.8. Záruka za jakost Díla

- 4.8.1.** Zhotovitel poskytuje Objednateli záruku za jakost Díla, přičemž záruční doba činí 6 měsíců ode dne předání Díla (dále jen „**Záruční doba**“), není-li v Dílčí smlouvě výslovně uvedena jiná délka záruční doby.
- 4.8.2.** Pokud Objednatel oznámí Zhotoviteli vady Díla v průběhu Záruční doby, je oprávněn domáhat se jejich vypořádání způsobem uvedeným v článku 4.7.1

této Smlouvy, přičemž volbu mezi uvedenými nároky sdělí Objednatel Zhotoviteli v příslušném oznámení o vadě Díla. V případě, že Objednatel nesdělí volbu mezi výše uvedenými nároky, platí, že je Zhotovitel povinen odstranit příslušnou vadu opravou.

- 4.8.3. Pro lhůty pro odstranění vad platí obdobně ustanovení článků 4.7.2 a 4.7.3 této Smlouvy.
- 4.8.4. Po odstranění vad bude mezi Smluvními stranami sepsán protokol o odstranění reklamované vady. Vada je považována za odstraněnou nejdříve podepsáním tohoto protokolu oběma Smluvními stranami.
- 4.8.5. Zhotovitel je povinen zaplatit Objednateli veškerou škodu a jinou újmu, která Objednateli vznikne v důsledku výskytu, či projevení vady v průběhu Záruční doby (včetně případného ušlého zisku).

4.9. Vlastnictví a rizika

- 4.9.1. Vlastníkem Díla a všech jeho součástí a příslušenství je od počátku Objednatel. Vlastnické právo k materiálům nebo věcem, které jsou dle Dílčí smlouvy součástí nebo příslušenstvím Díla, přechází na Objednatele:
 - 4.9.1.1. u věcí, které nemají být dle Dílčí smlouvy zapracovány do Díla (tj., zůstanou samostatnými věcmi v právním smyslu), okamžikem jejich dodání na Místo plnění;
 - 4.9.1.2. u věcí, které mají být dle Dílčí smlouvy zapracovány do Díla (tj., přestanou být samostatnými věcmi v právním smyslu), jejich zapracováním do Díla.
- 4.9.2. Zhotovitel nese veškerou odpovědnost za péči o Dílo a nebezpečí škody na Díle od Termínu zahájení, resp. od převzetí Náhradního dílu v místě určeném Zhotovitelem, jedná-li se o nebezpečí škody na takovém Náhradním dílu, až do doby, kdy je Smluvními stranami akceptována oprava.
- 4.9.3. Zhotovitel je rovněž odpovědný za veškeré ztráty, odcizení nebo poškození, které se objeví po přechodu nebezpečí na Díle či jeho části, ale které vznikly před přechodem nebezpečí na Díle či jeho části.

4.10. Poddodavatelé

- 4.10.1. Zhotovitel je oprávněn k provedení části Díla využít třetí osoby mající příslušná oprávnění a veškeré další nezbytné předpoklady k plnění Díla (dále jen „**Poddodavatel**“). Veškeré podmínky pro plnění Díla dle Objednávky a Dílčí smlouvy zůstávají zachovány bez ohledu na to, zda Dílo plní Zhotovitel nebo Poddodavatel (tj. zejména rozsah Díla, Cena, harmonogram Prací, Záruční doba apod.).
- 4.10.2. Uzavření smlouvy s jakýmkoli Poddodavatelem k provedení jakékoli části Díla je Zhotovitel bez zbytečného odkladu povinen oznámit Objednateli a příslušného Poddodavatele dostatečným způsobem identifikovat. Zhotovitel je povinen zajistit, aby vybraný Poddodavatel, jehož prostřednictvím Zhotovitel provádí část Díla, po celou dobu provádění části Díla splňoval veškeré odborné, kvalifikační či jiné předpoklady a disponoval povoleními, oprávněními či licencemi v rozsahu, ve kterém by takové předpoklady a/nebo povolení, oprávnění či licence musel dle Dílčí smlouvy mít zajištěny Zhotovitel, pokud by část Díla zajišťovanou prostřednictvím Poddodavatele prováděl sám Zhotovitel.

- 4.10.3.** Zhotovitel bude odpovídat za veškerá jednání, neplnění povinností a nedbalost kteréhokoliv Poddodavatele stejným způsobem, jako by se jednalo o jednání, neplnění povinností nebo nedbalost Zhotovitele.

4.11. Práva a povinnosti Zhotovitele

- 4.11.1.** Zhotovitel je povinen pro Objednatele řádně a včas provést Dílo na svůj náklad, odpovědnost a nebezpečí, v průběhu provádění Díla zajistit a kontrolovat, aby Práce byly provedeny v souladu se všemi požadavky specifikovanými v Dílčí smlouvě, příslušnými právními předpisy a případně s příslušnými veřejnoprávními či jinými povoleními vydanými pro provádění Díla.
- 4.11.2.** Zhotovitel je povinen mít po celou dobu účinnosti této Smlouvy příslušná oprávnění k provádění Prací.
- 4.11.3.** Zhotovitel je povinen vždy přijmout všechna odpovídající opatření k ochraně zdraví a bezpečnosti všech osob a k zamezení veškerých škod na majetku Zhotovitele nebo třetích osob.

5. SANKČNÍ USTANOVENÍ

- 5.1.** V případě, že bude Objednatel v prodlení se zaplacením jakékoli části Ceny dle jakékoli Dílčí smlouvy, zavazuje se zaplatit Zhotoviteli smluvní úrok ve výši 0,05 % z dlužné částky za každý den trvání prodlení.
- 5.2.** V případě, že bude Zhotovitel v prodlení se zahájením nebo dokončením Díla dle jakékoli Dílčí smlouvy, zavazuje se zaplatit Objednateli smluvní pokutu ve výši 0,1 % z Ceny za každý den trvání prodlení, nebude-li v Dílčí smlouvě sjednána jiná výše smluvní pokuty.
- 5.3.** V případě, že bude Zhotovitel v prodlení s odstraněním vad Díla dle kterékoli Dílčí smlouvy, zavazuje se zaplatit Objednateli smluvní pokutu ve výši 0,1 % z Ceny za každou vadu a den prodlení, nebude-li v Dílčí smlouvě sjednána jiná výše smluvní pokuty.
- 5.4.** V případě, že Zhotovitel potvrdí Objednateli doručení Objednávky postupem dle článku 3.2 této Smlouvy, ale:
- 5.4.1.** nedostaví se k prohlídce Místa plnění dle článků 3.3 této Smlouvy, nebo
 - 5.4.2.** nezahájí provádění Díla dle článku 3.3.1 této Smlouvy, nebo
 - 5.4.3.** nestanoví předpokládanou cenu Díla dle článku 3.7 této Smlouvy, nebo
 - 5.4.4.** neučiní Nabídku nebo ústní nabídku dle této Smlouvy,
- ve sjednané lhůtě, zavazuje se zaplatit Objednateli smluvní pokutu ve výši 0,1 % z Ceny, min. však 20 Kč, za každou hodinu trvání prodlení.
- 5.5.** V případě, že se Zhotovitel v rozporu s článkem 3.11 této Smlouvy nedostaví k prohlídce Místa plnění ve sjednané lhůtě, zavazuje se zaplatit Objednateli smluvní pokutu ve výši 100 Kč za každou hodinu trvání prodlení.
- 5.6.** V případě, že se Zhotovitel dostaví k prohlídce Místa plnění, ale:
- 5.6.1.** nezahájí provádění Díla dle článku 3.11 této Smlouvy ani do 1 hodiny od akceptace ústní nabídky, nebo
 - 5.6.2.** nestanoví předpokládanou cenu Díla dle článku 3.11 této Smlouvy, nebo
 - 5.6.3.** neučiní Nabídku nebo ústní nabídku dle této Smlouvy,
- ve sjednané lhůtě, zavazuje se zaplatit Objednateli smluvní pokutu ve výši 0,2 % z Ceny, min. však 40 Kč, za každou hodinu trvání prodlení.



- 5.7.** Smluvní pokuta je splatná do 10 dnů ode dne doručení písemné výzvy k jejímu zaplacení. Zaplacením smluvní pokuty není dotčeno právo oprávněné Smluvní strany na náhradu škody způsobené porušením povinnosti sankcionované smluvní pokutou a trvá v plné výši.
- 5.8.** Zhotovitel je odpovědný za veškerou škodu i nemajetkovou újmu způsobenou Objednateli nebo třetím osobám případným porušením svých povinností na základě této Smlouvy nebo Dílčí smlouvy.
- 5.9.** Zhotovitel je povinen:
- 5.9.1.** Objednatele neprodleně prokazatelně vyrozumět o hrozící nebo vzniklé škodě, o níž se dozvěděl nebo při vynaložení odborné péče měl dozvědět při poskytování plnění;
 - 5.9.2.** poskytnout Objednateli podrobný popis hrozící nebo vzniklé škody; a
 - 5.9.3.** navrhnout mu opatření nezbytná k prevenci vzniku škody nebo odstranění následků škodné události.

6. UKONČENÍ SMLOUVY A DÍLČÍCH SMLUV

- 6.1.** Tato Smlouva se uzavírá na dobu určitou, a to do 31. 3. 2021.
- 6.2.** Objednatel je oprávněn tuto Smlouvu i bez uvedení důvodů vypovědět, přičemž výpovědní doba činí 30 dnů ode dne doručení výpovědi.
- 6.3.** Na platnost a účinnost Dílčích smluv řádně uzavřených v době trvání této Smlouvy nebude mít případné ukončení této Smlouvy vliv.
- 6.4.** Objednatel je oprávněn odstoupit od kterékoli doposud nesplněné Dílčí smlouvy (případně od její zbývající nesplněné části), v případě, že
- 6.4.1.** bude pravomocně prohlášen úpadek Zhotovitele podle zákona číslo 182/2006 Sb., v platném znění, nebo
 - 6.4.2.** Zhotovitel vstoupí do likvidace, nebo
 - 6.4.3.** byla na majetek Zhotovitele nařízena exekuce či výkon rozhodnutí, nebo
 - 6.4.4.** Zhotovitel bude v prodlení delším než 20 dnů se zahájením nebo dokončením nejméně jednoho Díla dle kterékoli Dílčí smlouvy, nebo
 - 6.4.5.** Zhotovitel bude v prodlení se zahájením nebo dokončením více než 3 Dílů dle Dílčích smluv, nebo
 - 6.4.6.** Zhotovitel poruší jakoukoli ze svých povinností uvedených v této Smlouvě nebo kterékoli Dílčí smlouvě a takové porušení neodstraní nebo nenapraví nejpozději ve lhůtě 20 dnů ode dne doručení výzvy Objednatele k nápravě,
- a to písemným oznámením zaslaným Zhotoviteli. Tímto odstoupením se příslušná Dílčí smlouva ruší.
- 6.5.** Zhotovitel je oprávněn odstoupit od této Smlouvy nebo kterékoli doposud nesplněné Dílčí smlouvy (případně od její zbývající nesplněné části), v případě, že
- 6.5.1.** bude pravomocně prohlášen úpadek Objednatele podle zákona číslo 182/2006 Sb., v platném znění, nebo
 - 6.5.2.** Objednatel vstoupí do likvidace, nebo
 - 6.5.3.** byla na majetek Objednatele nařízena exekuce či výkon rozhodnutí, nebo

- 6.5.4.** Objednatel bude v prodlení se zaplacením jakéhokoli dluhu vůči Zhotoviteli delším než 20 dnů, nebo
- 6.5.5.** Objednatel poruší jakoukoli ze svých povinností uvedených v této Smlouvě nebo kterékoli Dílčí smlouvě a takové porušení neodstraní nebo nenapraví nejpozději ve lhůtě 20 dnů ode dne doručení výzvy Zhotovitele k nápravě,
a to písemným oznámením zaslaným Objednateli. Tímto odstoupením se příslušná Dílčí smlouva nebo tato Smlouva ruší.
- 6.6.** Objednatel je oprávněn odstoupit od této Smlouvy v případě, že
- 6.6.1.** celková úhrada cen Prací dle této Smlouvy dosáhne částky 500 000 Kč bez DPH,
a to písemným oznámením zaslaným Zhotoviteli. Tímto odstoupením se tato Smlouva ruší.
- 6.7.** Smluvní strany bez zbytečného odkladu po odstoupení od Dílčích smluv provedou kontrolu, popis a dokumentaci Díla za účelem stanovení výše vzájemného plnění, které má být v důsledku odstoupení Smluvními stranami vyrovnáno.

7. PÍSEMNÁ SDĚLENÍ A DORUČOVÁNÍ

- 7.1.** Veškerá oznámení či jiná sdělení mezi Smluvními stranami, pokud není uvedeno v této Smlouvě výslovně jinak, musí mít písemnou formu a doručení lze provést osobně, kurýrem, poštou nebo prostřednictvím jiného držitele poštovní licence na adresy uvedené v záhlaví této Smlouvy. Jestliže je doručované oznámení či jiné sdělení doručováno osobně, považuje se za řádně doručené ve chvíli, kdy bylo doručení potvrzeno příjemcem. Za doručenou se považuje také doporučená zásilka, kterou si adresát nevyzvedl na příslušné úřadovně pošty nebo jiného držitele poštovní licence ani desátý den po jejím uložení, a to tímto dnem.
- 7.2.** Smluvní strany se dále dohodly na tom, že pro doručení Objednávek, Protinávrhů nebo Potvrzení postačí, budou-li doručeny elektronickou zprávou, přičemž za doručenou se taková elektronická zpráva považuje tehdy, byla-li bezvadně odeslána z níže uvedené emailové adresy odesílatele na níže uvedenou adresu příjemce. Pokud je však taková zpráva odeslána mimo řádnou pracovní dobu příjemce (sjednanou pro účely tohoto článku: pondělí až pátek – mimo státní svátky a ostatní svátky stanovené zákonem číslo 245/2000 Sb. v platném znění – od 8:00 do 18:00 hodin), je za dobu skutečného doručení považováno 8:00 hodin nejbližší následující řádné pracovní doby.
- 7.2.1.** Emailová adresa Objednatele: 
- 7.2.2.** Emailová adresa Zhotovitele: 

8. ZÁVĚREČNÁ USTANOVENÍ

- 8.1.** Tato Smlouva byla vyhotovena ve dvou stejnopisech, z nichž po jejím uzavření obdržela každá Smluvní strana jeden z nich.
- 8.2.** Tato Smlouva nabývá platnosti dnem jejího podpisu zástupci obou smluvních stran. Účinnosti smlouva nabývá dne 1. 4. 2020, nejdříve však v den jejího uveřejnění v Registru smluv dle zvláštního předpisu. Uveřejnění zajistí Objednatel.
- 8.3.** Smluvní strany si nepřejí, aby nad rámec výslovných ustanovení této Smlouvy byla jakákoliv práva a povinnosti dovozovány z dosavadní či budoucí praxe zavedené mezi

Smluvními stranami, ledaže je ve Smlouvě výslovně sjednáno jinak. Nad shora uvedené si Smluvní strany potvrzují, že si nejsou vědomy žádných dosud mezi nimi zavedených obchodních zvyklostí či praxe.

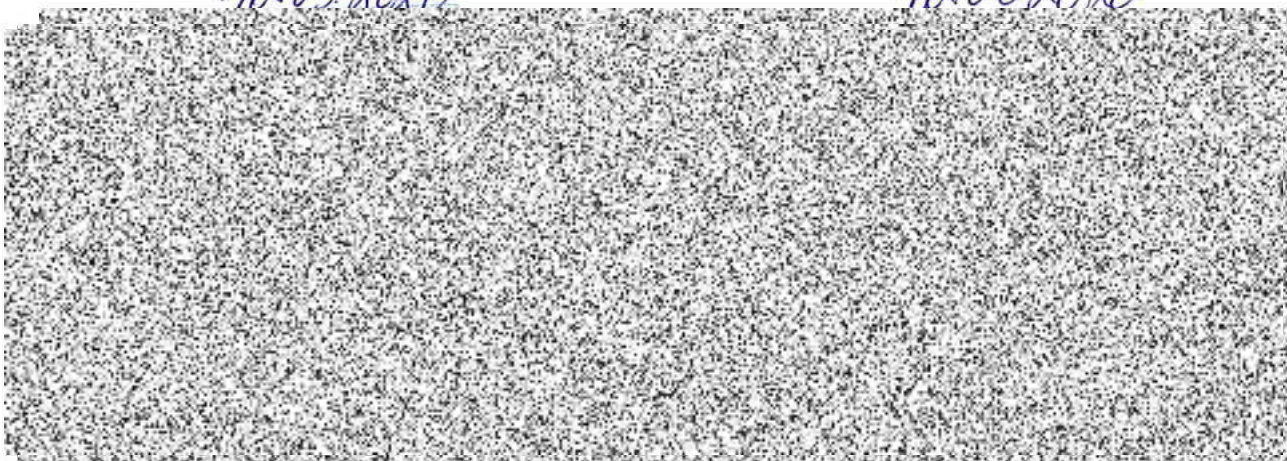
- 8.4. Odpověď Smluvní strany této Smlouvy, podle § 1740 odst. 3 občanského zákoníku, s dodatkem nebo odchylkou, není přijetím nabídky na uzavření této Smlouvy ani Dílčí smlouvy, resp. jakékoli její změny (dodatku), ani když podstatně nemění podmínky nabídky.
- 8.5. Pro vyloučení pochybností Smluvní strany výslovně potvrzují, že jsou podnikateli, uzavírají tuto Smlouvu při svém podnikání, a na tuto Smlouvu se tudíž neuplatní ustanovení § 1793 občanského zákoníku (neúměrné zkrácení) ani § 1796 občanského zákoníku (lichva), § 1799 a § 1800 (doložky v adhezních smlouvách), Zhotovitel přebírá podle § 1765 občanského zákoníku riziko změny okolností.
- 8.6. Smluvní strany výslovně potvrzují, že základní podmínky této Smlouvy jsou výsledkem jednání Smluvních stran a každá z nich měla příležitost ovlivnit obsah základních podmínek této Smlouvy.
- 8.7. Smluvní strany prohlašují, že tato Smlouva vyjadřuje jejich pravou a svobodnou vůli a na důkaz toho připojují své podpisy.

Přílohy:

1. Seznam provozoven
2. Seznam prací včetně jejich jednotkových cen a dopravy

V Praze dne 16.03.2020

V Praze 16.03.2020



Příloha č. 1 – Kontakty na provozovny ŠJ Praha 10

Č.	PROVOZOVNA	VEDOUcí PROVOZOVNY	MOBIL	TELEFON	EMAIL
2	ŠJ Brigádníků 14 / 510, Praha 10, [REDACTED]	Mengerová Milena	[REDACTED]	[REDACTED]	[REDACTED]
3	ŠJ B Břečťanova 6/2919, Praha 10, [REDACTED]	Zapletalová Jana	[REDACTED]	[REDACTED]	[REDACTED]
4	ŠJ Gutova 39/1987, Praha 10, [REDACTED]	Pšenčík Jiří	[REDACTED]	[REDACTED]	[REDACTED]
5	MČ Stravování, Vršovická 68, Praha 10,	Beneš Miroslav kuchyň	[REDACTED]	[REDACTED]	[REDACTED]
6	ŠJ Hostýnská 2/2100, Praha 10, [REDACTED]	Tvrdíková Markéta	[REDACTED]	[REDACTED]	[REDACTED]
8	ŠJ Jakutská 2/1210, Praha 10, [REDACTED]	Benešová Irena	[REDACTED]	[REDACTED]	[REDACTED]
9	ŠJ Kodaňská 16/658, Praha 10, [REDACTED]	Ludvíková Eva	[REDACTED]	[REDACTED]	[REDACTED]
10	ŠJ Nad Vodovodem 81/460, Praha 10, 108 0	Hůjová Lucie	[REDACTED]	[REDACTED]	[REDACTED]
11	ŠJ Olešská 18/2222, Praha 10, [REDACTED]	Veselá Dagmar	[REDACTED]	[REDACTED]	[REDACTED]
12	ŠJ Švehlova 12/2900, Praha 10, [REDACTED]	Richterová Jana	[REDACTED]	[REDACTED]	[REDACTED]
13	ŠJ U Roháčových kasáren 19/1380 Praha 10	Beneš Miroslav kuchyň	[REDACTED]	[REDACTED]	[REDACTED]
14	ŠJ U Vršovického nádraží 1/950, Praha 10	Straková Jiřina	[REDACTED]	[REDACTED]	[REDACTED]
15	ŠJ V Rybníčkách 31/1980, Praha 10, [REDACTED]	Nekolová Alena	[REDACTED]	[REDACTED]	[REDACTED]
16	ŠJ Vladivostocká 6/1035, Praha 10, [REDACTED]	Procházková Dana	[REDACTED]	[REDACTED]	[REDACTED]
22	Bytový dům Malešice Počernická 524/64 P10	Černá Helena	[REDACTED]	[REDACTED]	[REDACTED]



Příloha č.2

Seznam prací včetně jejich jednotkových cen a dopravy, Ceník prací (platný od 1. 1. 2020)

Servis gastrotechnologie	650,00 Kč/hod
Havarijní zásahy mimo pracovní dobu s dojezdem do 3 hod.	1 300,00 Kč/hod
Revize a zkoušky elektrických zařízení - 220V/380V	1 600,00 Kč/stroj
Revize a zkoušky plynových zařízení	1 600,00 Kč/stroj
Kontrola plynových spotřebičů	650,00 Kč/hod
Připojení vývodů ZTI	650,00 Kč/hod
Profylaktická prohlídka	650,00 Kč/hod
Preventivní prohlídka	650,00 Kč/hod
Stěhování a přeprava nadměrných těžkých strojů	350,00 Kč/hod
- příplatek za těžká břemena (100 kg a více)	250,00 Kč/hod
- příplatek za stěhování po schodech	50,00/schod
- doprava	25,00 Kč/km
Vypracování servisního a technického posudku gastrotechnologie včetně odborné prohlídky	1 600,00 Kč/stroj
Ekologická likvidace gastrotechnologie včetně dopravy a likvidačního protokolu	1 600,00 Kč/stroj
Doprava (Praha – paušál) na místo plnění a zpět	500,00 Kč
V případě: - diagnostiky	
- servisu	
- profylaktické a preventivní prohlídky	
bude vždy účtována jedna doprava	

Ceny jsou uvedeny bez DPH.

