

Číslo rámcové dohody: 03689/SOPK/20

RÁMCOVÁ DOHODA

**UZAVŘENÁ DLE § 1746 Odst. 2 ZÁKONA Č. 89/2012 SB., OBČANSKÉHO ZÁKONÍKU,
VE ZNĚNÍ POZDĚJŠÍCH PŘEDPISŮ A § 131 A NÁSL. ZÁKONA Č. 134/2016 SB.,
O ZADÁVÁNÍ VEŘEJNÝCH ZAKÁZEK, VE ZNĚNÍ POZDĚJŠÍCH PŘEDPISŮ (DÁLE JEN
„ZÁKON“)**

I. Smluvní strany

1.1 Objednatel

Česká republika - Agentura ochrany přírody a krajiny České republiky

Sídlo: Kaplanova 1931/1, 148 00 Praha 11 - Chodov

Bankovní spojení: ČNB Praha, Číslo účtu: 18228011/0710

IČO: 629 33 591

DIČ: neplátce DPH

Zastoupený: RNDr. František Pelc

Telefon: [REDACTED]

V rozsahu této rámcové dohody osoba zmocněná k jednání se zhotovitelem, k věcným úkonům a k převzetí díla: [REDACTED]

(dále jen „objednatel“)

a

1.2 Zhotovitel

HEDERA ZIMA, spol. s r.o.

Sídlo: Velvěty 10, 415 01 Rtně nad Bílinou

Zastoupený: Lumírem Zimou, jednatelem

Bankovní spojení: Raiffeisenbank a.s., č. ú.1037010469/5500

IČO: 250 13 769

DIČ: CZ25013769

zapsaný v obchodním rejstříku vedeným Krajským soudem v Ústí nad Labem, oddíl C, sp. zn. 11549

Telefon: [REDACTED]

E-mail: [REDACTED]

(dále jen „zhotovitel“)

II. Předmět rámcové dohody

- 2.1** Předmětem této rámcové dohody (dále jen „rámcová dohoda“ nebo „dohoda“) je ujednání mezi objednatelem a zhotovitelem, které upravuje rámcové podmínky týkající se podmínek plnění veřejné zakázky.
- 2.2** Zhotovitel se zavazuje provádět na svůj náklad a nebezpečí dílo specifikované v čl. 2.3 této dohody a předat jej objednateli. Objednatel se zavazuje dílo převzít a zaplatit za něj zhotoviteli dohodnutou cenu.
- 2.3** Dílem se rozumí: Obnovní management na území evropsky významné lokality Porta Bohemika, dílčí zakázka z obnovních aktivit (C4) projektu LIFE16 NAT/CZ/000639; zkráceně LIFE České středohoří.
(dále jen „dílo“)
Specifikace díla je uvedena v přílohách č. 1 - 3 této rámcové dohody (včetně orientačních rozloh jednotlivých ploch, na nichž má být dílo realizováno).
- 2.4** Dílo bude realizováno na základě dílčích objednávek dle čl. 3 této rámcové dohody.
- 2.5** Při provádění díla je zhotovitel vázán pokyny objednatele.
- 2.6** Objednatel je oprávněn v průběhu platnosti rámcové dohody jednostranně změnit rozsah díla v dosud neprovedené části, a to především s ohledem na přidělování finančních prostředků objednateli z evropského programu LIFE a spolufinancování Ministerstva životního prostředí. Při snížení rozsahu díla bude přiměřeně snížena jeho cena. Zadavatel však bude postupovat v souladu s ustanoveními § 222 zákona č. 134/2016 Sb., o zadávání veřejných zakázek, ve znění pozdějších předpisů.

III. Objednávka dílčího plnění

- 3.1** Zhotovitel se zavazuje provádět dílčí plnění na základě dílčích objednávek objednatele doručených písemně či elektronicky na kontaktní e-mail zhotovitele uvedený v příloze č.3. Zhotovitel je povinen takto přijatou objednávku bez zbytečného odkladu potvrdit písemně či e-mailem. Nejpozději však do 15 dnů od doručení.
- 3.2** Objednatel předpokládá dílčí plnění zadávat minimálně dvakrát ročně. První dílčí plnění by bylo zasláno zhotoviteli do března daného roku, druhé dílčí plnění do září daného roku. V případě potřeby může objednatel vystavit další dílčí objednávky.
- 3.3** Objednatel není povinen zadat zhotoviteli jakýkoliv konkrétní objem dílčích plnění.
- 3.4** Objednatel je oprávněn požadovat kromě standardních sazenic stromků i poloodrostky či odrostky, a to z důvodu vyšší odolnosti k vnějším podmínkám.

IV. Cena díla a platební podmínky

- 4.1** Cena za dílo vychází z cen uvedených v nabídce zhotovitele podané v rámci zadávacího řízení při uzavírání této rámcové dohody.
- 4.2** Strany se dohodly, že celková cena díla dle této rámcové dohody za celou dobu platnosti rámcové dohody nepřesáhne 502 078,50 Kč bez DPH. Objednatel není povinen vyčerpat finanční limit uvedený ve větě první.

- 4.3** Objednatel se zavazuje uhradit zhotoviteli za dílčí plnění cenu dle jednotkových cen uvedených v ceníku, který je přílohou č. 2 této rámcové dohody (dále jen „ceník“). Tyto jednotkové ceny jsou po celou dobu platnosti rámcové dohody pro obě smluvní strany závazné.
- 4.4** Uvedené jednotkové ceny zahrnují veškeré náklady zhotovitele související s prováděním díla či jednotlivých dílčích plnění.
- 4.5** Počet kusů jednotlivých položek v ceníku je pouze orientační a nepředstavuje pro objednatele povinnost odebrat uvedený počet kusů dané položky ani nepředstavuje povolený maximální odběr dané položky. Skutečně odebraný počet položek bude odpovídat aktuálním potřebám objednatele a bude uveden v objednávkách dílčího plnění.
- 4.6** Cena za dílčí plnění bude vyúčtována po provedení dílčího plnění. Zhotovitel je povinen daňový doklad (fakturu) vystavit a doručit objednateli nejpozději do 15 pracovních dnů po předání a převzetí dílčího plnění na základě předávacího protokolu na adresu: ústředí Agentury ochrany přírody a krajiny ČR, Kaplanova 1931/1, 148 00 Praha 11 - Chodov.
- 4.7** Daňový doklad (faktura) musí mít kromě náležitostí stanovených v § 29 zákona č. 235/2004 Sb., o dani z přidané hodnoty, v platném znění, tyto náležitosti:
- název, IČ a sídlo zhotovitele a objednatele;
 - číslo této rámcové dohody;
 - číslo daňového dokladu (faktury);
 - den odeslání, lhůta splatnosti a datum zdanitelného plnění;
 - označení peněžního ústavu a datum zdanitelného plnění;
 - celkovou částku;
 - označení předmětu plnění zakázky “Obnovní management na území evropsky významné lokality Porta Bohemika, dílčí zakázka z obnovních aktivit (C4) projektu LIFE16 NAT/CZ/000639 LIFE České středohoří“ a
 - razítko a podpis zhotovitele.
- 4.8** Daňový doklad (faktura) vystavený zhotovitelem je splatný do 30 kalendářních dnů po jeho obdržení objednatelem. Objednatel může daňový doklad (fakturu) vrátit do data jeho splatnosti, pokud obsahuje nesprávné nebo neúplné náležitosti či údaje. Lhůta splatnosti počne běžet doručením opraveného a bezvadného daňového dokladu (faktury).
- 4.9** Zjistí-li objednatel ve lhůtě splatnosti u předaného a převzetého díla vady plnění, je oprávněn zhotoviteli daňový doklad (fakturu) vrátit a příslušnou platbu pozastavit až do data odstranění vady.
- 4.10** Smluvní strany se dohodly, že zhotovitel nebude poskytovat zálohové platby.
- 4.11** Daňový doklad se považuje za uhrazený okamžikem odepsání částky z účtu objednatele.

V. Doba a místo plnění

- 5.1** Rámcová dohoda se uzavírá na období ode dne účinnosti rámcové dohody do 30. 9. 2023, nebo do vyčerpání částky uvedené v čl. 4.2 této dohody.

- 5.2** Zhotovitel se zavazuje provádět dílčí plnění v termínech stanovených v jednotlivých objednávkách. Pokud zhotovitel dokončí dílčí plnění před termínem stanoveným v objednávce, zavazuje se objednatel, že převezme dílčí plnění i v dřívějším nabídnutém termínu, pokud bude bez vad a nedodělků.
- 5.3** Místa plnění jsou specifikována v příloze 1 této rámcové dohody. Zhotovitel se zavazuje, že bude provádět dílčí plnění na místech stanovených v jednotlivých objednávkách. Místo plnění se v rámci EVL lokality může mírně změnit. V takovém případě bude k rámcové dohodě uzavřen dodatek.

VI. Publicita

- 6.1** Zhotovitel se zavazuje na místech plnění viditelně označit a popsat realizovanou činnost včetně označení poskytovatele dotace dle pokynů objednatele. Bude se jednat o formát A4 z dostatečně kvalitního materiálu odolného proti různým klimatickým a meteorologickým podmínkám (odolný proti vyblednutí sluncem, mrazu, vodě, větru.) Informační cedule bude přítomna na příslušném místě plnění po celou dobu provádění dílčího plnění. Grafický layout bude dodán objednatelem.

VII. Poddodavatelé

- 7.1** Dodavatel je povinen do deseti dnů ode dne nabytí účinnosti této rámcové dohody předložit objednateli písemný seznam všech poddodavatelů, včetně informace, kterou část veřejné zakázky bude každý z poddodavatelů plnit.
- 7.2** Seznam poddodavatelů dle čl. 7.1 této rámcové dohody nelze měnit bez předchozího písemného souhlasu objednatele. Objednatel však nesmí tento souhlas bez důvodu odepřít. Návrh na jakékoliv změny v seznamu poddodavatelů předá dodavatel objednateli k projednání v dostatečném předstihu. Za změnu seznamu poddodavatelů se považuje i přidání nového poddodavatele/poddodavatelů v případě, že zhotovitel původně neměl v úmyslu plnit jakoukoliv část veřejné zakázky prostřednictvím poddodavatele.
- 7.3** V případě porušení povinnosti zhotovitele uvedené v čl. 7.2 této dohody, je objednatel oprávněn neschválené poddodavatele vykázat z místa provádění dílčího plnění a požadovat bezplatné odstranění jimi provedených prací.
- 7.4** Zhotovitel odpovídá v plném rozsahu za veškeré práce provedené poddodavateli.

VIII. Další ujednání

- 8.1** Zhotovitel je povinen provést dílo v kvalitě, formě a obsahu, které vyžaduje tato rámcová dohoda, která je obvyklá pro díla obdobného typu. Zhotovitel je povinen po celou dobu provádění díla dbát pokynů objednatele.
- 8.2** Objednatel je oprávněn kontrolovat provádění díla. Zjistí-li objednatel, že zhotovitel provádí dílčí plnění v rozporu se svými povinnostmi, je oprávněn zhotovitele na tuto skutečnost upozornit a dožadovat se provádění dílčího plnění řádným způsobem. Jestliže tak zhotovitel neučiní ani ve lhůtě mu k tomu poskytnuté, je objednatel oprávněn od příslušného dílčího plnění a/nebo od této rámcové dohody odstoupit doručením písemného odstoupení zhotoviteli.

IX. Předání a převzetí díla

- 9.1** O předání dílčího plnění vyhotoví smluvní strany předávací protokol podepsaný oběma smluvními stranami. Objednatel není povinen převzít dílčí plnění vykazující byť drobné vady či nedodělky.
- 9.2** Objednatel má právo převzít i dílčí plnění, které vykazuje drobné vady a nedodělky, které samy o sobě ani ve spojení s jinými nebrání řádnému užívání dílčího plnění. V tom případě je zhotovitel povinen odstranit tyto vady a nedodělky v termínu stanoveném objednatelům uvedeném v předávacím protokolu.
- 9.3** V případě, že dílčí plnění nebude v termínu provedení dílčího plnění dokončeno, aniž by důvod nedokončení ležel na straně objednatele, má objednatel právo převzít částečně provedené dílčí plnění a od zbytku plnění bez dalšího odstoupit. Odstoupení podle věty první vyznačí objednatel v předávacím protokolu. Strany souhlasně prohlašují, že písemným vyznačením odstoupení v předávacím protokolu se odstoupení podle věty první považuje za doručené zhotoviteli.

X. Odpovědnost za vady

- 10.1** Zhotovitel odpovídá za vady, jež má dílčí plnění v době jeho předání objednateli, byť se vady projeví až později.
- 10.2** Objednatel je povinen případné vady písemně reklamovat u zhotovitele bez zbytečného odkladu po jejich zjištění. V reklamaci musí být vady popsány a uvedeno, jak se projevují. Dále v reklamaci objednatel uvede, v jaké lhůtě požaduje odstranění vad.
- 10.3** Objednatel je oprávněn požadovat odstranění vady opravou, poskytnutím náhradního plnění nebo slevu ze sjednané ceny. Výběr způsobu nápravy náleží objednateli.
- 10.4** Zhotovitel poskytuje na dílčí plnění záruku v délce 24 měsíců s výjimkou záruky na výsadbu, která je poskytována v délce 6 měsíců. Pokud stromky (výsadba) v uvedené lhůtě uhynou, je zhotovitel povinen stromky se stejnými parametry na své náklady nahradit.
- 10.5** Záruční doba počíná běžet dnem předání kompletního a bezvadného dílčího plnění, popř. dnem odstranění poslední vady a nedodělku uvedeného v předávacím protokolu.
- 10.6** Objednatel je povinen vady, na které se vztahuje záruka, písemně reklamovat u zhotovitele bez zbytečného odkladu po jejich zjištění. V reklamaci musí být vady popsány a uvedeno, jak se projevují. Dále v reklamaci objednatel uvede, v jaké lhůtě požaduje odstranění vad.
- 10.7** Objednatel je oprávněn požadovat odstranění vady, na kterou se vztahuje záruka, opravou, poskytnutím náhradního plnění nebo slevu ze sjednané ceny. Výběr způsobu nápravy náleží objednateli.

XI. Sankce

- 11.1** V případě, že zhotovitel nedodrží termín provedení dílčího plnění dle objednávky anebo termín odstranění vad a nedodělků uvedený v předávacím protokolu, je zhotovitel povinen zaplatit objednateli smluvní pokutu ve výši 0,1 % z ceny dílčího plnění vč. DPH za každý den prodlení.

- 11.2** V případě prodlení objednatele s placením vyúčtování je objednatel povinen zaplatit zhotoviteli úrok z prodlení z nezaplacené částky v zákonné výši.
- 11.3** Ustanoveními o smluvní pokutě není dotčen nárok oprávněné smluvní strany požadovat náhradu škody v plném rozsahu.

XII. Ukončení rámcové dohody

- 12.1** Tato rámcová dohoda bude ukončena ke dni uvedeném v čl. 5.1, pokud se smluvní strany nedohodnou na dřívějším ukončení, případně pokud nebude ukončena odstoupením.
- 12.2** Kterákoli smluvní strana má právo odstoupit od této rámcové dohody nebo od dílčího plnění v případě podstatného porušení rámcové dohody druhou smluvní stranou.
- 12.3** Objednatel má právo odstoupit od rámcové dohody nebo od dílčího plnění také v případě, že:
- a) zhotovitel nesplní povinnosti stanovené touto rámcovou dohodou nebo v dílčí objednávce ani v dodatečně lhůtě stanovené objednatelem,
 - b) zhotovitel neodstraní vady či nedodělky uvedené v předávacím protokolu ani v dodatečně lhůtě stanovené objednatelem,
 - c) nabylo právní moci rozhodnutí soudu o úpadku zhotovitele ve smyslu zákona č. 182/2006 Sb., o úpadku a způsobech jeho řešení (insolvenční zákon), ve znění pozdějších předpisů,
 - d) některé prohlášení nebo závazek zhotovitele nebo jiné prohlášení obsažené v nabídce zhotovitele, kterou podal v rámci zadávacího řízení na plnění veřejné zakázky, se ukáže nepravdivým nebo porušeným;
 - e) se zhotovitel dopustí neoprávněné těžby či neoprávněného odvozu dříví,
 - f) zhotovitel je v prodlení se svojí činností po dobu delší než 30 dnů, přestože byl objednatelem písemně upozorněn, s výjimkou případů, kdy je toto prodlení způsobeno mimořádnou nepředvídatelnou a nepřekonatelnou překážkou vzniklou nezávisle na zhotoviteli (tedy i klimatické podmínky),
 - g) zhotovitel nebude reflektovat své povinnosti vyplývající mu z rámcové dohody nebo dílčí objednávky ani po upozornění ze strany objednatele,
 - h) zhotovitel poruší zásady chemického ošetření.
- 12.4** Smluvní strana zamýšlející odstoupit od rámcové dohody nebo dílčí objednávky nejprve tam, kde je to podle povahy skutkových okolností zakládajících důvod k odstoupení možné, vyzve druhou smluvní stranu k provedení nápravy v určené lhůtě. Pokud druhá smluvní strana neprokáže provedení nápravy v určené lhůtě, je smluvní strana oprávněna odstoupit od rámcové dohody nebo dílčí objednávky.
- 12.5** Právní účinky odstoupení nastávají dnem doručení písemného odstoupení druhé smluvní straně.
- 12.6** Odstoupí-li některá ze smluvních stran od této rámcové dohody nebo od dílčího plnění, je zhotovitel povinen:
- a) vytvořit soupis všech provedených prací
 - b) vytvořit finanční vyčíslení provedených prací dle položkového rozpočtu a zpracovat dílčí konečný daňový doklad

c) vyzvat objednatele k dílčímu předání a převzetí díla a objednatel je povinen do pěti pracovních dnů po obdržení výzvy zahájit dílčí přejímací řízení.

XIII. Závěrečná ustanovení

- 13.1** Tato dohoda může být měněna a doplňována pouze písemnými a očíslovanými dodatky podepsanými oprávněnými zástupci smluvních stran, není-li v této rámcové dohodě uvedeno jinak.
- 13.2** Ve věcech touto rámcovou dohodou výslovně neupravených se práva a povinnosti smluvních stran řídí příslušnými ustanoveními zákona č. 89/2012 Sb., občanského zákoníku.
- 13.3** Zhotovitel bere na vědomí, že tato dohoda může podléhat povinnosti jejího uveřejnění podle zákona č. 340/2015 Sb., o zvláštních podmínkách účinnosti některých smluv, uveřejňování těchto smluv a o registru smluv (dále jen „zákon o registru smluv“), zákona č. 134/2016 Sb., o zadávání veřejných zakázek, ve znění pozdějších předpisů a/nebo jejího zpřístupnění podle zákona č. 106/1999 Sb., o svobodném přístupu k informacím, ve znění pozdějších předpisů a tímto s uveřejněním či zpřístupněním podle výše uvedených právních předpisů souhlasí.
- 13.4** Zhotovitel se zavazuje, že v souladu s § 2 písm. e) zákona č. 320/2001 Sb., o finanční kontrole je osobou povinnou spolupůsobit při výkonu finanční kontroly. Zhotovitel je povinen uchovávat veškerou dokumentaci související s realizací projektu včetně účetních dokladů nejméně po dobu 10 let od finančního ukončení projektu. Zhotovitel je povinen minimálně po stejnou dobu poskytovat požadované informace a dokumentaci související s realizací projektu zaměstnancům nebo zmocněncům pověřených orgánů (a je povinen vytvořit výše uvedeným osobám podmínky k provedení kontroly vztahující se k realizaci projektu a poskytnout jim při provádění kontroly součinnost).
- 13.5** Tato rámcová dohoda je vyhotovena ve třech stejnopisech, z nichž každý má platnost originálu. Dva stejnopisy obdrží objednatel, jeden stejnopis obdrží zhotovitel.
- 13.6** Rámcová dohoda nabývá platnosti dnem podpisu oprávněným zástupcem poslední smluvní strany. Rámcová dohoda nabývá účinnosti dnem podpisu oprávněným zástupcem poslední smluvní strany, nejdříve však 1. 3. 2020. Podléhá-li však tato rámcová dohoda povinnosti uveřejnění prostřednictvím registru smluv podle zákona o registru smluv, nenabude účinnosti dříve než dnem jejího uveřejnění. Smluvní strany se budou vzájemně o nabytí účinnosti rámcové dohody neprodleně informovat.
- 13.7** Obě smluvní strany prohlašují, že se seznámily s celým textem rámcové dohody včetně jejich příloh a s celým obsahem rámcové dohody souhlasí. Současně prohlašují, že tato rámcová dohoda nebyla sjednána v tísní ani za jinak nápadně nevýhodných podmínek.
- 13.8** Nedílnou součástí rámcové dohody jsou tyto přílohy:
- Příloha č. 1 – Podrobná specifikace díla_část_Porta_Bohemika
 - Příloha č. 2 – Slepý položkový rozpočet_část_Porta_Bohemika
 - Příloha č. 3 – Kontaktní osoby zhotovitele a objednatele

V Praze dne _____

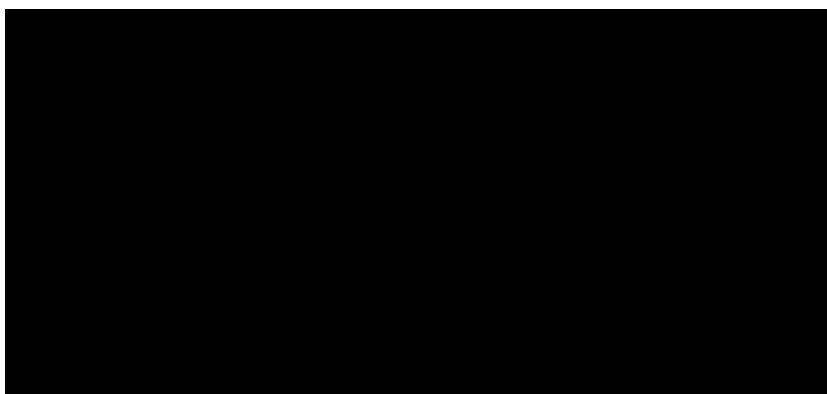
Ve Velvětech dne _____

Objednatel

Zhotovitel

RNDr. František Pelc
ředitel

Lumír Zima
jednatel



EVL Porta Bohemica

RÁMCOVÁ DOHODA – podrobná specifikace díla

Opatření budou realizována výhradně na pozemcích ve vlastnictví České republiky s právem hospodaření Lesy České republiky, s.p. (LČR) nebo Agentura ochrany přírody a krajiny (AOPK ČR) na území evropsky významné lokality Porta Bohemica

Pozemky:

k. ú. Libochovany p. p. č. 1325/1, 1323, 1324, 1322

k. ú. Velké Žernoseky p. p. č. 269

LHC název	kód	JPRL	HS	k. ú.	p. p. č.
Litoměřice	1429	479E12	4447	V. Žernoseky	269
Litoměřice	1429	479C905	-	Libochovany	1325/1, 1323, 1324, 1322

Opatření budou probíhat na pozemcích určených k plnění funkcí lesa (PUPFL), dále trvalý travní porost (TTP) a ostatní plocha. Předmětem zadání je vytěžení porostu nepůvodního trnovníku akátu, příspěvek na zalesnění po těžbě, a individuální dosadba cenných druhů listnáčů na plochy vedené jako bezlesí (TTP, ostatní plocha).

Není-li uvedeno jinak, budou opatření vedoucí ke zlepšení druhové a prostorové struktury lesa probíhat dle Standardu péče o přírodu a krajinu č. SPPK D 02 005:2014

Před zahájením prací proběhne terénní pochůzka se zadavatelem za účelem konkretizace rozsahu požadavků pro daná opatření a především představení lokalit a jejich přístupnost.

Těžba

Z porostu určeného k těžbě bude vytěžen pouze AK, ostatní listnáče budou ponechány v porostu. Dojde k odstranění všech vyznačených jedinců, hranice plochy zásahu budou vyznačeny na krajních stromech vodorovným pruhem. Tyto stromy zůstávají ponechány.

Kácení probíhá ve hmotě hroubí s odvětvením a rozřezáním (nakrácením) hmoty na požadovanou délku. Hmota nehroubí vzniklá těžbou bude z prostoru těžby odstraněna. Při kácení a následné manipulaci nesmí docházet k nepřiměřenému poškozování stromů, které nejsou určeny k těžbě. Poškozené stromy budou ošetřeny k tomu určeným přípravkem do konce pracovní směny. Do nástrojů a zařízení určených k těžbě lze používat pouze biologicky odbouratelná mazadla.

Bodová likvidace invazních dřevin

Likvidace invazních dřevin se provádí za použití herbicidů dle aktuálního seznamu povolených přípravků. Aplikace přípravku musí být provedena na celou řeznou plochu bezprostředně po odřezání kmínku/kmene (v odůvodněných případech nejpozději do 20 min). Nesmí být potřísněna vegetace okolo místa nátěru. Aplikace se provádí v srpnu – září (říjnu), minimálně tři hodiny před deštěm. V případě nedodržení lhůty budou pařezy znovu seříznuty a bude opětovně provedena aplikace

herbicidu. Používá se 50 – 60% silná koncentrace přípravku. Součástí aplikovaného roztoku musí být nezávadná barvicí látka pro kontrolní účely.

Není-li uvedeno jinak, bude likvidace invazních dřevin probíhat dle Standardu péče o přírodu a krajinu č. SPPK D 02 007:2016 Likvidace vybraných invazních druhů rostlin.

Vyklizování a přibližování dříví (kap. 3.5.8, 3.5.9 SPPK D 02 005:2014)

Použité technologie:

- ručně, koněm, lanem na UKT a SLKT, železným koněm, lanovými systémy

Transport dříví musí probíhat v maximální možné míře šetrně k stojícím stromům, náletům, nárostům a k půdnímu povrchu. Stroje a zařízení určené k transportu dříví musí používat biologicky odbouratelné mazací a hydraulické kapaliny. V případě využití lanových systémů nesmí být na stojící živé stromy bez patřičného podložení uvazováno lano a směrové kladky. Strom, který není určený ke kácení, nesmí být použit jako kladka. Ponechávané stromy, nesmí být využívány jako zarážky při dočasném uložení dříví.

Část pokácených stromů, zejména z horních částí svahu, může být ponechána na místě. Kmeny by měly být nakácené po vrstevnici a ponechány k zetlení a ke stabilizaci svahu (zamezit splavování půdy a kamení), případně jako úkryt pro ještěrku zelenou (*Lacerta viridis*).

Povýrobní úprava pracoviště (kap. 3.5.11 SPPK D 02 005:2014)

Po skončení prací nesmí zůstat na ploše žádný odpad (jakékoli obaly, použité prostředky apod.) vzniklý v souvislosti s prováděnými opatřeními v lesích. V případě narušení půdního povrchu je nutné bezodkladně učinit příslušná nápravná opatření, včetně upozornění zadavatele na tuto skutečnost.

Asanace porostní plochy, skládek, lesních cest, stezek a pěšin způsobené těžbou a transportem dřevní hmoty musí být provedena do konce pracovní směny. Asanace erozních rýh musí být provedena do konce směny následující po směně, při které erozní rýha vznikla. Průjezdnost lesních cest musí být zajištěna do konce pracovní směny. Při těžebním zásahu vzniklé vývraty, polovývraty a stromy zavěšené musí být odstraněny přednostně během pracovní směny, po vyčerpání všech dostupných prostředků pak nejpozději v průběhu následující pracovní směny.

Příprava plochy (kap. 3.1.3 SPPK D 02 005:2014)

Odstranění buřeně a nárostů nežádoucích druhů dřevin se bude provádět ožinem plochy nemotorovým nářadím nebo ručními motorovými stroji. Z důvodu usnadnění následné péče o výsadby je nutné vyřezanou biomasu z většiny plochy odstranit.

Plošná příprava stanoviště s využitím herbicidů se bude provádět pouze při likvidaci invazních druhů rostlin (viz dále).

Příprava půdy k zalesnění (kap. 3.1.4 SPPK D 02 005:2014)

Ruční příprava půdy pro zalesňování se provede před zahájením výsadby, ideálně alespoň s dvou týdenním předstihem. V místě jamky bude zemina prokopána pomocí motyky a krumpáče, a to na ploše o rozměrech min. 35 x 35 cm nebo 50 x 50 cm (dle rozměru sazenic) do hloubky minimálně 50 cm, + 2 cm. Zemina v celém objemu jamky musí být rovnoměrně prokopána a v celém objemu nahnuta zpět do jamky.

Nákup sadby

Požizována bude krytokořenná sadba (sazenice) ve velikostní kategorii 26 – 35 cm, případně 36 - 50 cm, pěstované technologií „na vzduchovém polštáři“ (sadbovače Quick Pot, ROOT). V případě individuální výsadby budou pořizovány stromky o minimální velikosti 50 cm.

Kvalitu sadebního materiálu je dodavatel povinen doložit certifikátem o původu sadebního materiálu. Sazenice musí splňovat ukazatele jakosti dle vyhl. 44/2010 Sb., dle přílohy č. 2, 3, 4. Sazenice určené k výsadbě nesmějí být narašené a nesmí mít nepřípustné vady dle vyhl. č. 44/2010 Sb.

Průvodní list pro sadební materiál deklaruje druh dřeviny, evidenční číslo uznané jednotky, číslo potvrzení o původu, typ zdroje, oblast provenience, kvalitativní ukazatele, počet sazenic, dodavatele a odběratele. Průvodní list pro sadební materiál je současně se sadebním materiálem předán odběrateli a následně, po převzetí zhotovených prací, zadavateli.

JPRL	etáž	plocha psk	dřevina	zkratka	počet	Velikostní kategorie sazenic
479E12	00	0,2	dub zimní	DBZ	1300	26 – 35 – 50 cm
479E12	00	0,2	jeřáb břek	BRK	150	26 – 35 - 50 cm
479E12	00	0,2	lípa	LP	150	26 – 35 - 50 cm
479C905	bezlesí	0,9	dub zimní	DBZ	30	35 – 51 - 70 cm
479C905	bezlesí	0,9	dub šipák	DBP	25	35 – 51 - 70 cm
479C905	bezlesí	0,9	lípa	LP	25	35 – 51 - 70 cm
479C905	bezlesí	0,9	hrušeň polnička	HR	10	35 – 51 - 70 cm
479C905	bezlesí	0,9	jeřáb břek	BRK	10	35 – 51 - 70 cm

Transport a uskladnění sadebního materiálu (kap. 3.1.2 SPPK D 02 005:2014)

Při transportu musí být zajištěny takové podmínky, aby nedošlo jednak k mechanickému poškození sazenic, zároveň k poškození vyschnutím, přehřátím či mrazem. Při poklesu teplot pod bod mrazu, nebo při vzestupu teplot nad 25°C může expedice sazenic proběhnout pouze se souhlasem příjemce. Při dočasném uskladnění musí být rostlinný materiál po transportu uložen tak, aby byl chráněn před větrem, sluncem, mrazem, vysycháním a před poškozením zvěří. U sazenic s balem a v kontejnerech musí dojít k dočasnému uskladnění nejpozději do 48 hodin od transportu. Sazenice nelze dlouhodobě ponechat v obalech.

Při navážení sadebního materiálu na místa výsadeb bude přítomen pověřený pracovník ze strany zadavatele zakázky, z důvodu kontroly parametrů a kvality sadebního materiálu.

Výsadba (kap. 3.1.6 SPPK D 02 005:2014)

Sadba krytokořenného materiálu jamkovou sadbou

Od zhotovitele bude požadována záruka na výsadbu (resp. vylepšení) v období do 6 měsíců od provedené výsadby (vylepšení), resp. od přebrání výsadby. Pokud stromky v uvedené lhůtě uhynou, bude to považováno za chybu na straně zhotovitele a uhynulé stromky zhotovitel na své náklady nahradí (parametry sazenic a druhová skladba dle zadání díla).

Výsadba bude probíhat přednostně v podzimních měsících (říjen, listopad).

Velikost výsadbové jamky musí být přiměřená kořenovému balu, tak aby šla sazenice bez jakékoliv deformace kořenového balu zasunout do jamky. Šířka jamky musí být o polovinu širší než kořenový bal, hloubka jamky musí být min. o 2 cm větší než hloubka kořenového balu.

V případě sadby v PE obalech je nutné obal sejmout bez poškození a narušení kořenového balu a poškození kořenů. Po zasunutí balu je jamka dosypána půdou a lehce přišlápnuta tak, aby nevznikaly vzduchové kapsy. Povrch balu musí být překryt cca 2 cm půdy (mulče). Výsadba s povrchem balu nad a v úrovni terénu je nepřípustná, nesmí dojít k vyschnutí balu.

Užití sázecích rour a sazečů (trn, lopatka) se u obalovaných sazenic nepřipouští. Na zvláště vysýchavých stanovištích je nutné s výsadbou, nebo těsně po ní provést zálivku. Zálivka musí dostatečně a rovnoměrně prosytit půdu v celé jamce.

Po skončení prací nesmí na ploše zůstat žádný odpad v podobě obalů, použitých prostředků atp., vzniklých v souvislosti s prováděnými opatřeními v lesích. Vše bude odvezeno a zlikvidováno v souladu s platnou legislativou a pokyny stanovené výrobcem v návodech, technologických listech apod.

Vylepšení

Plánována je meziroční náhrada uhynulých sazenic až do výše 20%-ního úhynu, který nastane v období po uplynutí záruční lhůty zhotovitele. V případě potřeby bude vylepšení realizováno v termínech: podzim 2021 a 2022.

Ochrana lesa (kap. 3.3.9 SPPK D 02 005:2014)

Skupinové výsadby budou sázeny do dřevěných oplocenek vzoru Pacov 150/3 - výška: min. 150 cm, délka polí: max. 300 cm.

Technický popis:

Nákresy viz Standard

Stavba bez kůlů - z připravených dílů. Stabilizace je provedena zavětrováním vzpěrami (každý spoj z obou stran) ve 2/3 výšky pod úhlem min. 45°. Mezi plotovkami je možná maximální mezera 10 cm. Při spojování dílců oplocenky bude z opačné strany než tyčky a nosné sloupky na nosná ráhna na kraji dílce s větší roztečí nosných ráhen svisle připevněn spojovací segment délky 100 cm.

Stavba s kůlem – v polovině pole bude na nosné ráhno přitlučený dřevěný kůl, který bude zároveň zatlučený 30 cm v zemi z důvodu řádného uchycení pole. Stabilizace zavětrováním vzpěrami (každý spoj z obou stran) ve výšce ½ pod úhlem 45°. Mezi plotovkami maximální mezera 10 cm. Při spojování dílců oplocenky bude z opačné strany než tyčky a nosné sloupky na nosná ráhna na kraji dílce s větší roztečí nosných ráhen svisle připevněn spojovací segment délky 100 cm.

Konstrukční prvky:

Skupina prvků	Prvek	Materiál	Střední průměr	Min. šířka	Min. tloušťka	Délka
			cm	cm	cm	[cm]
nosné	nosná ráhna	tyčovina	-	6	3	340
nosné	sloupky	přířezy (krajiny)	-	6	3	160
funkční	plotovky	přířezy (krajiny)	-	4	2	100
funkční	ráhna	přířezy (krajiny)	-	4	2	300
stabilizační	vzpěry	tyčovina	6-9	-	-	Dle terénu
stabilizační	vzpěry	přířezy	-	5	4	Dle terénu
stabilizační	kůl	přířezy	-	6	3	120

Při individuálních výsadbách bude k mechanické ochraně dřevin proti zvěři použito svařované ocelové, pozinkované a poplastované pletivo typu Pantanet (kap. 3.3.7 SPPK D 02 005:2014)

Dle aktuálních podmínek na stanovišti mohou být použity typy chemické ochrany pomocí přípravků, které budou v souladu s aktuálním seznamem povolených přípravků a dalších prostředků na ochranu lesa (vydává Výzkumný ústav lesního hospodářství a myslivosti)

- Chemická ochrana výsadeb, kultur a kmenů proti zvěři
- Chemická ochrana proti buření a výmladnosti nežádoucích (invazních) dřevin
- Ochrana proti hlodavcům – mazání kmínků - na ošetřeném kmeni musí být přípravek nanesen rovnoměrně po celé ploše spodní části kmene. Funkčnost a trvanlivost nátěru musí být po aplikaci přípravku zaručena po celé požadované období.

Oprava oplocenek

Při poškození oplocenky je nutné zajistit opravu bezodkladně po zjištění či na podnět zadavatele a zaručit tak funkční celek ochrany.

Ožin buřeně (kap. 3.3.10 SPPK D 02 005:2014)

Ožnutí buřeně zahrnuje odstranění bylinné vegetace a nežádoucích dřevin do tloušťky 1 cm v úrovni terénu. Posečený materiál zůstává na místě. Je po ploše rozložen tak, aby nebránil růstu ožnutých stromků, nezpůsobil deformaci nebo povalení stromků. Při ožínání v ploškách je ožnutí provedeno kolem stromku na všechny strany na vzdálenost výšky okolní buřeně tak, aby nedošlo k povalení sazenice. Při ožínání v pruzích je na pruhu buřeň odstraněna úplně, nevyžnuté pruhy jsou od stromků vzdálené na výšku okolní buřeně tak, aby nedošlo k povalení sazenice. Výška strniště sahá maximálně do dolní třetiny výšky stromku. Při ožině nesmí dojít k poškození kmene sazenice/dřeviny. Ožin by měl být prováděn průběžně, podle průběhu vegetační sezóny 2 – 3x za rok, s posledním vyžnutím do konce září.

Plošná likvidace invazních rostlin pomocí herbicidů – potlačení zmlazení AK

Podmínkou celoplošné aplikace chemického přípravku postřikem je 80-100% pokrývnost invazních a expanzivních rostlin na ploše. Lze provádět pouze mechanickým zádovým nebo ručně neseným postřikovačem. Nelze používat motorový rozprašovač. Aplikace nesmí ohrozit zvláště chráněné druhy.

Aplikace je vedena na list s přídavkem nezávadného barviva pro kontrolní účely. Pokud k zasychání a defoliaci likvidovaných rostlin nedojde nejpozději do 3 týdnů po aplikaci, a to u všech zasažených rostlin, pak se zásah opakuje. Aplikace přípravků se provádí ve vegetačním období, přednostně červen až září. Aplikace nesmí být prováděna za silného větru ani po dešti na mokré listy a minimálně tři hodiny před deštěm. Po aplikaci musí být roztokem pokryto 90 % listové plochy. Mrtvá hmota vzniklá po zásahu musí být z plochy odstraněna. Termín odstranění hmoty musí odpovídat časovému působení přípravku, do 1 měsíce po aplikaci.

Harmonogram prací

Níže přiložený harmonogram prací je pouze orientační. Může se lišit v závislosti na meziročním úhynu vysazených stromků či jiných okolnostech, které nám nyní nejsou známy (extrémní sucho, kalamita ect.). Plány se budou upřesňovat jednotlivými objednávkami po provedených zásazích dle reakce na

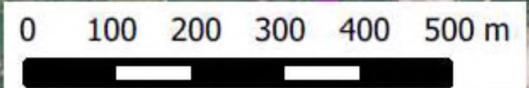
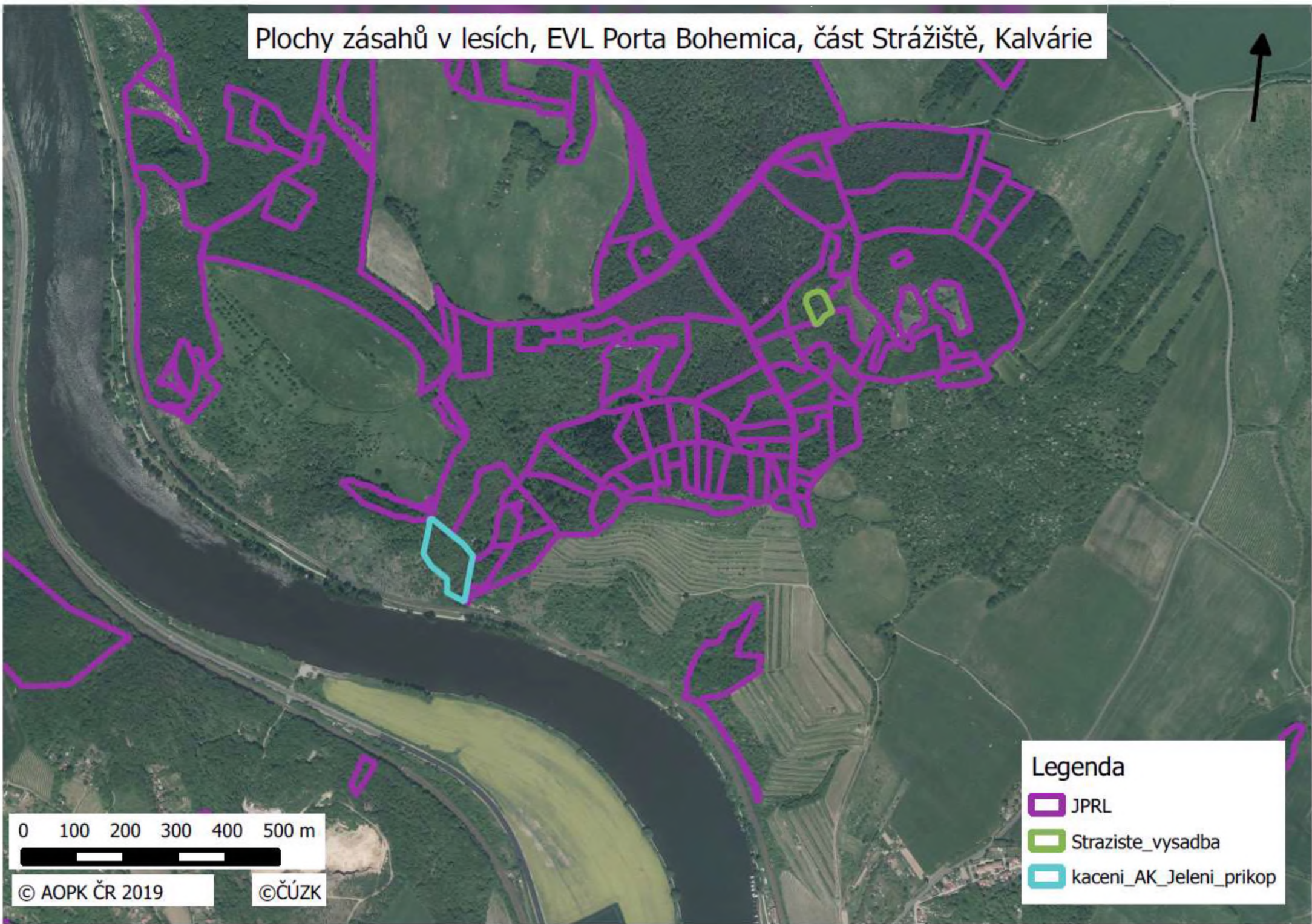
krajinotvorné opatření. Poslední rok bude věnován následné péči, avšak i v tomto období je možné provádět vylepšení, pokud objednavatel uzná za vhodné.

Harmonogram prací	2020	2021	2022	2023
Těžba (ev. 2019)	83 m3		x	x
Vyklizování a přibližování dříví	83 m3		x	x
Zprac.těžebních zbytků	83 m3		x	x
Příprava plochy k zalesnění	0,2 ha	x	x	x
výsadba - nákup, práce	x	640 ks		
vylepšení - nákup, práce*	x	640 ks		
oplocenky	x	250 m	x	x
oprava oplocenek	x	x		
Použití herbicidu (plošně/bodově)	1,1 ha	1,1 ha	1,1 ha	x
individuální ochrana	100 ks	x	x	x
opravy individuální ochrany	x			
ožin celoplošný 2x/rok	x	0,2 ha	0,2 ha	0,2 ha
ožin plošky 2x/rok	x	100 ks	100 ks	100 ks
doprava				

*Bude upřesněno v závislosti na úhynu v předešlých letech projektu. Jedná se o orientační čísla (20% úhyn)

Níže přiložená mapa zásahů v EVL Porta Bohemica


Plochy zásahů v lesích, EVL Porta Bohemica, část Strážiště, Kalvárie



© AOPK ČR 2019

©ČÚZK

Legenda

-  JPRL
-  Straziste_vysadba
-  kaceni_AK_Jeleni_prikop

Položky	MJ	Počet MJ	Cena za MJ (bez DPH)	Cena zásahu (Kč bez DPH)	Příplatek za přístupnost pozemku (%) **	Příplatek za svažitost pozemku (%) **	Cena celkem (Kč bez DPH)
Těžba dřeva							
Těžba dřeva	m3	83	500,00	41 500,00	0	0	41 500,00
Přiblížení-vyklízení	m3	83	450,00	37 350,00	0	0	37 350,00
Zpracování těž. zbytků	m3	83	300,00	24 900,00	0	0	24 900,00
Obnova lesa							
příprava plochy	ha	0,2	15000,00	3 000,00	0	0	3 000,00
nákup sadby*	ks	1700	x	42 800,00	x	x	42 800,00
výsadba - práce	ks	1700	20,00	34 000,00	0	0	34 000,00
Ochrana lesa							
stavba oplocenek Pacov, výška 150 cm	m	250	160,00	40 000,00	0	0	40 000,00
individuální ochrana - Pantanet, výška 120 cm	ks	100	300,00	30 000,00	0	0	30 000,00
oprava oplocenek	m	1	200,00	200,00	0	0	200,00
Meziroční dosadba***							
nákup sadby	ks	640	25,18	16 112,94	X	X	16 112,94
dosadba - práce	ks	640	20,00	12 800,00	0	0	12 800,00
Použití herbicidu							
bodově při kácení (Kalvárie)	ha	0,9	60000,00	54 000,00	X	X	54 000,00
plošně - příprava plochy (Strážistě)	ha	0,2	15000,00	3 000,00	X	X	3 000,00
Následná péče							
ožin buřeně - plošný	ha	0,2	102000,00	20 400,00	0	0	20 400,00
ožin buřeně - individuální (plošky)	ks	100	360,00	36 000,00	0	0	36 000,00
Doprava a manipulace							
doprava a manipulace se sadebním materiálem	projekt	X	X	18000	X	X	18 000,00
Publicita a tiskoviny							
Informační tabule	ks	X	1000,00	X	X	X	1000
Cena celkem bez DPH							415 062,94
DPH 21%							74791,50
DPH 15%							8 836,94
Cena celkem s DPH							498 691,38

* Cenovou nabídku za jednotlivé druhy požadovaných druhů vložte/nahrajte do listu "cenová nabídka". Následná cena a DPH se propíše do tabulky viz. výše.

** Navýšení oproti základní ceně dle platných NOO může být maximálně 60% u přístupnosti pozemku a 40% u svažitosti

*** Jedná se o průměrnou cenu, která se počítá z úhrnu nákladů ceny sadebního materiálu / počet MJ. Tedy odhadovaný 20% úhyn.

Dřevina	* Počet MJ	Zkratka	Vel. Kategorie	Cena za MJ (bez DPH)	Cena celkem (bez DPH)
dub zimní	1300	DBZ	26 – 35 – 50 cm	22	28 600,00 Kč
břek	150	BRK	26 – 35 – 50 cm	50	7 500,00 Kč
lípa	150	LP	26 – 35 – 50 cm	18	2 700,00 Kč
dub šípák	25	DBP	36 – 51 - 70 cm	40	1 000,00 Kč
dub zimní	30	DBZ	36 – 51 - 70 cm	40	1 200,00 Kč
lípa	25	LP	36 – 51 - 70 cm	36	900,00 Kč
hrušeň polnička	10	HR	36 – 51 - 70 cm	30	300,00 Kč
břek	10	BRK	36 – 51 - 70 cm	60	600,00 Kč
Celkem bez DPH					42 800,00 Kč
DPH	15%				6 420,00 Kč
Celkem s DPH					49 220,00 Kč

* Počet stromků zohledňuje pouze první sadbu. V rozpočtu je uvedena orientační 20% dosadba, která se počítá z průměrné ceny násobené počtem stromků.



Příloha č. 3 Kontaktní osoby zhotovitele a objednatele

Odpovědné osoby a kontakty na straně zhotovitele

Činnost	Jméno a příjmení	Kontakt
Vedoucí projektu	[REDACTED]	[REDACTED]
Podpis předávacího protokolu / součinnost podklady/	[REDACTED]	[REDACTED]
Ekonomické náležitosti/účetnictví	[REDACTED]	[REDACTED]

Odpovědné osoby a kontakty na straně objednatele

Činnost	Jméno a příjmení	Kontakt
Vedoucí projektu	[REDACTED]	[REDACTED]
Podpis předávacího protokolu / součinnost podklady/	[REDACTED]	[REDACTED]
Ekonomické náležitosti/účetnictví	[REDACTED]	[REDACTED]