

SMLOUVA O POSKYTOVÁNÍ SLUŽEB

podle § 1746 odst. 2 zákona č. 89/2012 Sb., Nový Občanský zákoník,
v platném znění (dále jen „NOZ“) a § 31 odst. č. 134/2006 Sb., o zadávání veřejných
zakázek, v platném znění

č.j. objednatele: **MV-50566-2/SIK5-2020**

(dále jen „smlouva“)

ČLÁNEK 1 Smluvní strany

GiTy,a.s.

Sídlo: Mariánské nám. 1, 617 00 Brno
IČ: 25302400
DIČ: CZ25302400
Bankovní spojení: Česká spořitelna, a.s.
Číslo účtu: 4044692/0800
Zastoupený: Davidem Janouškem, předsedou představenstva

zapsaný v obchodním rejstříku vedeném Krajským soudem v Brně, oddíl B, vložka 2017

na straně jedné jako poskytovatel

a

Česká republika - Ministerstvo vnitra

Sídlo: Praha 7, Nad Štolou 936/3, 170 34
IČ: 00007064
DIČ: CZ00007064
Bankovní spojení: ČNB Praha
Číslo účtu: 3605-881/0710
Zastoupené: Mgr. Bohdanem Urbanem, ředitelem odboru provozu informačních
technologií a komunikací
Kontaktní adresa: Ministerstvo vnitra, nám. Hrdinů 1634/3, 140 21

na straně druhé jako objednatel



Poskytovatel a objednatel jsou společně nazýváni „smluvní strany“.

2.1 Předmětem plnění smlouvy je zajištění poskytování služby satelitní konektivity (dále jen „služba“).

Přesná specifikace předmětu plnění je uvedena v příloze č. 1 smlouvy Specifikace služby Tooway Infinite.

2.2 Poskytovatel je v rámci předmětu plnění povinen:

- zajistit internetovou konektivitu koncového uživatele prostřednictvím služby satelitního HW
- maximální download do vzdálené lokality 22 Mbps
- maximální upload ze vzdálené lokality 6 Mbps
- Objem dat za 4 týdny 100 GB v ceně (objem download + objem upload, v nočních hodinách od 0:00 do 6:00 nejsou přenášena data započítávána do FAP limitu
- Redukovaná rychlost download/upload po vyčerpání objemu dat 3/1 Mbps
- přidělit jednu IP adresu pro adresaci LAN
- garantovat zachování pořadí rámců.
- umožnit transparentní přenos šifrované komunikace (běžné používané šifrování AES 128, 192, 256, 3DES, apod.).
- pro realizaci služby použít výhradně následující přenosové technologie VSAT
- garantovat SLA 99,5 %
- pro realizaci služby s parametrem SLA 99,5 % a vyšším musí být použita technologie pracující na kmitočtech s individuálním oprávněním.
- technologie pracující v pásmech se všeobecným oprávněním je povoleno používat pouze pro služby s parametrem SLA nižším než 99,5 % s výjimkou technologie Wi-Fi v pásmu 2,4GHz a 5GHz.

2.3 Poskytovatel se zavazuje po celou dobu účinnosti smlouvy zabezpečit řádné poskytování služby. V případě problémů s provozem služby nahlásí osoba objednatele oprávněná k nahlášení problémů s provozem služby závadu pracovníkům poskytovatele. Závady lze hlásit telefonicky na telefonní linku  nebo elektronicky na e-mailovou adresu . Cena za toto případné plnění je zahrnuta v ceně dle čl. 3.1.

ČLÁNEK 3 Cena plnění, platební podmínky a fakturace

3.1 Cena předmětu plnění uvedeného v čl. 2 smlouvy je stanovena dohodou smluvních stran podle zákona č. 526/1990 Sb., o cenách, v platném znění takto:

Cena za jeden kalendářní měsíc poskytování služby

2 500,00 Kč

slovy: **(dvatisícepětset** korun českých) bez DPH

to je

3 025,00 Kč

slovy: (třítisícenuladvacetpět korun českých) včetně 21% DPH

Cena paušálního poplatku za jeden měsíc provozování služby bez DPH je stanovena jako konečná a dále nepřekročitelná a nemění se ani v případě, že poskytovateli vzniknou vícenásobné náklady, které nejsou smlouvou postíženy. Pouze v případě, že dojde ke změně procentní sazby DPH, bude cena provozování služby včetně DPH vypočtena z ceny bez DPH dle platné právní úpravy.

- 3.2** Poskytovatel se zavazuje po dobu platnosti smlouvy po každém dni zdanitelného plnění, kterým je vždy poslední den příslušného měsíce, vystavit fakturu za příslušný měsíc provozování linky. Dílčí fakturace se nepřipouští. Každá faktura musí být vyhotovena ve 2 (dvou) výtiscích (t. j. originál + kopie), vystavena do 3 (tří) dnů od data zdanitelného plnění a doručena objednateli do 8 (osmi) dnů ode dne zdanitelného plnění.
- 3.3** Cena za Služby poskytovaná Poskytovatelem Objednateli dle Smlouvy bude hrazena zpětně za každý kalendářní měsíc, v němž byla příslušná služba poskytnuta, s tím, že cena je splatná třicet (30) dní poté, co Poskytovatel doručí Objednateli daňový doklad na příslušnou částku. V případě doručení daňového dokladu v období od 10. prosince do 31. března bude cena za Služby splatná šedesát (60) dnů od doručení daňového dokladu.
- 3.4** Pokud Poskytovatel nezahájí provozování služby prvý den kalendářního měsíce, bude za:
první měsíc provozování služby fakturována poskytovatelem pouze poměrná část ceny za jeden měsíc provozování služby, a to ode dne zahájení provozování služby do konce kalendářního měsíce, ve kterém bylo provozování služby zahájeno,
poslední měsíc provozování služby fakturována poskytovatelem pouze poměrná část ceny za jeden měsíc provozování služby, a to do dne ukončení provozování služby.
Poměrná část měsíční ceny za provozování služby pak bude vypočtena tak, že měsíční cena za provozování služby /počet dní v příslušném kalendářním měsíci se násobí počtem kalendářních dnů skutečného provozování služby.
- 3.5** Faktury musí být doporučeně zaslány a doručeny na adresu:
Ministerstvo vnitra ČR, Odbor provozu informačních technologií a komunikací, Nám. Hrdinů 1634/3, Praha 4, 140 21
- 3.6** Faktura musí obsahovat kromě všech náležitostí daňového dokladu uvedených v § 28 zákona č. 235/2004 Sb., o dani z přidané hodnoty, ve znění pozdějších předpisů a v § 435 NOZ i číslo bankovního účtu poskytovatele a číslo jednací této smlouvy.
- 3.8** Doba splatnosti faktury činí 30 (třicet) kalendářních dní ode dne doručení faktury objednateli.

- 3.9** V případě, že faktura nebude obsahovat náležitosti dle smlouvy, nebude doručena v souladu s čl. 3.6 smlouvy, bude-li obsahovat nesprávné údaje, nebo bude-li vystavena neoprávněně, není objednatel povinen ji proplatit. Objednatel takový daňový doklad poskytovateli ve lhůtě jeho splatnosti vrátí spolu s písemným odůvodněním, proč je daňový doklad nesprávný či neoprávněný. Poskytovatel zašle po odstranění vad daňového dokladu či po vzniku svého oprávnění fakturovat objednateli daňový doklad nový s novým termínem splatnosti fakturované částky v souladu s čl. 3.8 smlouvy. Termín splatnosti faktury běží ode dne doručení opravené faktury objednateli.
- 3.10** Dnem uhrazení faktury se rozumí den odepsání řádně fakturované částky z účtu objednatele ve prospěch účtu poskytovatele.

ČLÁNEK 4 Termín a místo plnění

4.1 Termín plnění:


Poskytovatel se zavazuje poskytovat službu od 14. dubna 2020 do 13. dubna 2025.

4.2 Místo plnění:

Bálková č. p. 1, Tis u Blatna, okres Plzeň-sever - Technologická místnost

ČLÁNEK 5 Práva a povinnosti smluvních stran

5.1 Poskytovatel je povinen:

- a) Při plnění závazků z této smlouvy postupovat s odbornou péčí a dodržovat podmínky této smlouvy, jakož i závazné právní předpisy vztahující se k předmětu plnění.
- b) Upozornit objednatele bez zbytečného odkladu na překážky bránící plnění na telefonní číslo objednatele: 

ČLÁNEK 6 Smluvní sankce

- 6.1** Poskytovatel je oprávněn požadovat na objednateli úrok z prodlení za nedodržení termínu splatnosti faktury dle čl. 3.8 smlouvy ve výši 0,5 % oprávněně fakturované částky včetně DPH za každý i započatý den prodlení.

ČLÁNEK 7 Nakládání s předmětem plnění a výpověď smlouvy

- 7.1** Smlouva se sjednává na dobu určitou a to na 60 (šedesát) měsíců. Smluvní strany se dohodly, že smlouva zaniká písemnou výpovědí jedné ze smluvních stran s výpovědní lhůtou 1 (jeden) měsíc. Výpovědní lhůta začíná plynout prvním dnem následujícího měsíce po doručení výpovědi druhé smluvní straně.

ČLÁNEK 8 Ostatní ujednání

- 8.1** Smluvní strany jsou povinny neprodleně si písemně oznamovat změny týkající se své právní osobnosti, např. sloučení nebo splynutí s jinou osobou, přechod závazků na právního nástupce, jakož i jiné skutečnosti, které mohou ovlivnit plnění závazků z této smlouvy.
- 8.2** Smluvní strany nenesou odpovědnost za nesplnění závazků založených touto smlouvou, pokud dojde k porušení smlouvy z důvodů nepředvídatelných a neodvratitelných událostí mimořádné povahy, které bezprostředně ovlivňují plnění závazků založených touto smlouvou, a které nastaly po uzavření této smlouvy (vyšší moc). Smluvní strana, u které se projeví následky působení vyšší moci, je povinna o této skutečnosti uvědomit písemně nejpozději do tří dnů druhou smluvní stranu. Stejně je povinna oznámit druhé straně, kdy působení vyšší moci skončilo. Pokud je působením vyšší moci ohroženo plnění závazků založených touto smlouvou, zavazují se smluvní strany projednat přiměřenou změnu této smlouvy. Strany se dohodly, že po dobu trvání těchto

okolností se neuplatní ustanovení o smluvních pokutách dle čl. 6.1 a 6.2 této smlouvy.

- 8.3** Smluvní strany se zavazují chránit svá práva vyplývající z této smlouvy před třetími osobami a zdržet se jednání, která by jakýmkoli způsobem poškozovala zájmy druhé smluvní strany. Smluvní strany berou na vědomí, že obchodní a technické informace, které si vzájemně poskytnou v rámci plnění této smlouvy, jsou ve smyslu obchodního zákoníku důvěrné a mohou být použity pouze v souladu s touto smlouvou.
- 8.4** Poskytovatel prohlašuje, že činnosti, k jejichž provedení se touto smlouvou zavázal, jsou předmětem jeho podnikání a že je k provádění činností podle této smlouvy odborně způsobilý podle zvláštních předpisů.

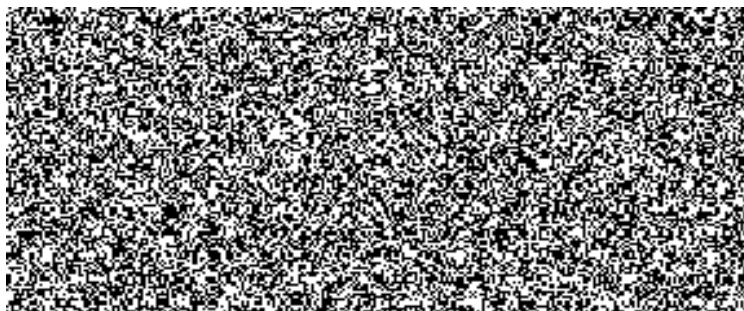
ČLÁNEK 9	Závěrečná ustanovení
-----------------	-----------------------------

9.1 Kontaktní osoby objednatele:

- a) ve věci podpisu smlouvy
- b) ve věcech technických a
- c) ve věcech přípravy smlouvy

9.2 Kontaktní osoby poskytovatele:

- a) ve věci podpisu smlouvy
- b) ve věcech technických
- c) ve věcech přípravy smlouvy



9.3 Ostatní vztahy vyplývající z tohoto smluvního vztahu, které nejsou výslovně upraveny touto smlouvou, se řídí příslušnými ustanoveními NOZ.

9.4 Tuto smlouvu lze měnit nebo doplňovat pouze průběžně číslovanými písemnými dodatky podepsanými oprávněnými zástupci obou smluvních stran uvedenými v čl. 1 smlouvy.

9.5 Tato smlouva má 5 (pět) stran a 1 (jednu) přílohu, která je její nedílnou součástí:
Příloha č.1 Specifikace služby Tooway Infinite.....1 list

9.6 Tato smlouva včetně příloh je vyhotovena ve 4 (čtyřech) stejnopisech, z nichž každý bude považován za originál. Objednatel obdrží 3 (tři) stejnopisy, poskytovatel obdrží 1 (jeden) stejnopis.

9.7 Tato smlouva nabývá platnosti a účinnosti dnem podpisu oběma smluvními stranami.

9.8 Smluvní strany prohlašují, že tato smlouva vyjadřuje přesně, určitě a srozumitelně jejich vůli a že jim nejsou známy žádné skutečnosti, které by bránily jejímu uzavření a splnění závazků touto smlouvou založených.

9.9 Smluvní strany vzájemně prohlašují, že si tuto smlouvu přečetly, že jim nejsou známy jakékoliv skutečnosti, které by uzavření této smlouvy vylučovaly, neuvedly se vzájemně v omyl, že smlouva byla sjednána svobodně a vážně a nebyla ujednána v tísní ani za jinak jednostranně nevýhodných podmínek a berou na vědomí, že v plném rozsahu nesou veškeré právní důsledky plynoucí z vědomě jimi uvedených nepravdivých údajů.

9.10 Smluvní strany na důkaz svého souhlasu s obsahem této smlouvy připojují pod ni své podpisy.

V Praze dne:
Za poskytovatele:

V Praze dne:
Za objednatele:

David Janoušek
předseda představenstva
GiTy, a.s.

Mgr. Bohdan Urban
ředitel odboru provozu informačních
technologií a komunikací



Příloha 1

SPECIFIKACE



I. Název služby

- I.1 Obchodní název služby – **Služba GiTySAT Internet Tooway infinite**
(max download 22Mbps, upload 6Mbps, 100GB/měsíc Redukovaná rychlost dowload/upload po vyčerpání objemu dat 3/1 Mbps)

II. Popis služby, koncový bod služby

- II.1 Adresa koncové lokality: Bálková č. p. 1, Tis u Blatna, okres Plzeň-sever
- II.2 V lokalitě účastníka bude instalován satelitní terminál poskytovatele se službou GiTySAT Internet Tooway
- II.3 Jedná se o obousměrnou satelitní konektivitu, přičemž propustnost odchozího (uploadového) sdíleného satelitního kanálu GiTySAT terminálu je max. 20 Mbps a propustnost příchozího sdíleného (downloadového) satelitního kanálu je max. 6 Mbps.
- II.4 Účastník zajistí v koncové lokalitě napájení 230V v místnosti kde bude umístěna vnitřní komunikační jednotka satelitního terminálu GiTySAT.
- II.5 Služba bude u účastníka ukončena na satelitním terminálu poskytovatele s koncovým rozhraním ethernet.

III. Specifikace úrovně služeb (SLA)

- III.1 Dostupnost služeb: 99,5% měsíčně,
- III.2 Reakční doba: 1 hodina
- III.3 Zásahová doba: 24 hodin
- III.4 **Hlášení závad a výpadků**
NONSTOP; 24 hodin denně, 7 dní v týdnu, včetně svátků
- III.5 **Kontakty na Dohledové centrum poskytovatele**

- III.6 **Servisní hodiny**
NONSTOP; 24 hodin denně, 7 dní v týdnu, včetně svátků
- III.7 **Způsob řešení součinnosti účastníka pro servisní činnost (přístupy k zařízením v lokalitě).**
- III.8 Pro dodržení dostupnosti služby a servisu zařízení je potřeba zajistit ze strany účastníka neomezený přístup k nainstalovanému zařízení pro servisního technika poskytovatele.
- III.9 Technicky způsobilá / Kontaktní osoba v lokalitě pro servis: správce objektu 
- 