



MVCRX04Y9HBY
prvotní identifikátor

**Smlouva
o poskytnutí účelové podpory
na řešení projektu výzkumu, vývoje a inovací s názvem
„Vývoj přenosného biodetekčního zařízení“**

VH20202021047

uzavřená mezi smluvními stranami

Česká republika - Ministerstvo vnitra

a

Fyzikální ústav AV ČR, v. v. i.

Č. j. MV-86111-6/OBVV-2019
Počet stran: 19
Přílohy: 4

Smluvní strany

Česká republika – Ministerstvo vnitra

se sídlem Nad Štolou 936/3, 170 34 Praha 7

IČO: 00007064

DIČ: CZ00007064

zastoupená ředitelem odboru bezpečnostního výzkumu a policejního vzdělávání
JUDr. Petrem Novákem, Ph.D.

adresa pro doručování: Ministerstvo vnitra, odbor bezpečnostního výzkumu a policejního
vzdělávání (gesční útvar MV ČR pro oblast bezpečnostního výzkumu), Nad Štolou 936/3
170 34 Praha 7

(dále jen „**poskytovatel**“)

a

Fyzikální ústav AV ČR, v. v. i.

se sídlem Na Slovance 1999/2, 182 21 Praha 8

IČO: 68378271

DIČ: CZ68378271

statutární zástupce: RNDr. Michael Prouza, Ph.D., ředitel zapsán v rejstříku veřejných
výzkumných institucí pod spis. zn. č. 17113/2006-34/FZÚ.

(dále jen „**příjemce**“)

uzavírají v rámci „Programu bezpečnostního výzkumu pro potřeby státu 2016 - 2021“
(BV III/2 – VZ), na základě výsledku zadávacího řízení podle zákona č. 134/2016 Sb.,
o zadávání veřejných zakázek, ve znění pozdějších předpisů, ve smyslu § 9 zákona
č. 130/2002 Sb., o podpoře výzkumu, experimentálního vývoje a inovací z veřejných
prostředků a o změně některých souvisejících zákonů (zákon o podpoře výzkumu a
vývoje) ve znění pozdějších předpisů (dále jen „zákon č. 130/2002 Sb.“) a v souladu se
zákonem č. 89/2012 Sb., občanský zákoník (dále jen „občanský zákoník“) tuto

**Smlouvu o poskytnutí účelové podpory
na řešení projektu výzkumu, vývoje a inovací
(dále jen „Smlouva“)**

**Článek 1
Předmět Smlouvy**

- 1) Předmětem této Smlouvy je závazek příjemce řešit projekt výzkumu, vývoje a inovací s názvem „**Vývoj přenosného biodetekčního zařízení**“ a identifikačním kódem „**VH20202021047**“, zadaný formou veřejné zakázky ve výzkumu, vývoji a inovacích, a závazek poskytovatele poskytnout příjemci na tento projekt účelovou podporu z veřejných prostředků (dále jen „podpora“) v rozsahu a za podmínek stanovených Smlouvou.
- 2) Předmětem této Smlouvy je vývoj přenosného biodetekčního zařízení, které umožní detekovat širokou škálu chemických a biologických látek (patogenní bakterii a toxinů a dalších agens) přímo v terénu, navíc v krátkém čase (během 15 – 30 minut) a s vysokou specifitou a citlivostí.
- 3) Cíle projektu, řešitelé projektu, předpokládané výsledky a způsob ověření jejich dosažení, včetně dalších údajů jsou uvedeny ve schváleném projektu, který je přílohou č. 1 Smlouvy (dále jen „Projekt“).
- 4) Harmonogram Projektu obsahující věcnou náplň a časovou posloupnost činností je přílohou č. 2 Smlouvy.
- 5) Rozpočet Projektu je přílohou č. 3 Smlouvy.
- 6) Harmonogram plateb účelové podpory je přílohou č. 4 Smlouvy.

**Článek 2
Administrátor Projektu**

- 1) Administrátor Projektu je zaměstnanec gesčního útvaru pro oblast bezpečnostního výzkumu určený poskytovatelem, který je odpovědný za spolupráci a komunikaci s příjemcem ve všech záležitostech věcného plnění Projektu a finančního využití poskytnuté podpory.
- 2) Jméno a kontaktní údaje administrátora projektu budou příjemci sděleny při předání Smlouvy.

**Článek 3
Manažer Projektu**

Manažer Projektu určený příjemcem je odpovědný za řízení Projektu, včetně finančního řízení, za spolupráci a komunikaci s poskytovatelem.

Článek 4

Hlavní řešitel Projektu

Za odbornou úroveň Projektu dle § 9 odst. 1 písm. e) zákona č. 130/2002 Sb. je příjemci

Článek 5 Odborný gestor

- 1) Odborný gestor je správní úřad, který je uživatelem výsledků a který ve spolupráci s poskytovatelem sleduje, vyhodnocuje a usměrňuje postup řešení a dosažené výsledky Projektu z odborného hlediska.
- 2) Odborný gestor po ukončení Projektu hodnotí naplnění stanovených cílů Projektu a vyjadřuje se k dosaženým výsledkům a k jejich využití.
- 3) Odborným gestorem je Ochranná služba Policie ČR.
- 4) Kontaktní osoba odborného gestora: [REDACTED]

Článek 6 Doba řešení Projektu a místo plnění

- 1) Příjemce zahájí řešení Projektu dne **1. ledna 2020**.
- 2) Příjemce je povinen ukončit řešení Projektu nejpozději ke dni **31. prosince 2021**.
- 3) Místem předání plnění je Ministerstvo vnitra, odbor bezpečnostního výzkumu a policejního vzdělávání, Nad Štolou 936/3, 170 34 Praha 7.
- 4) Výsledky ukončeného Projektu budou předány příjemcem poskytovateli tímto způsobem:
 - a. výsledek **Gfunk – funkční vzorek** bude předán v jednom výtisku v listinné podobě a v elektronické podobě na CD nosiči s potřebnou paměťovou kapacitou, včetně Osvědčení o certifikaci. Elektronická forma bude v PDF (dokument ve formátu Adobe Acrobat Reader®) tak, aby nebylo možné ji měnit a byla zachována shoda s tištěnou verzí; dále pro potřeby poskytovatele budou dokumenty uloženy v následujících formátech: DOC nebo RTF (dokument v textovém standardu RTF); tabulky ve formátu XLS; obrázky mohou být ve formátu JPG, TIFF (Tagged Image File Format) nebo GIF (Graphics Interchange Format).
 - b. výsledky budou předloženy pro účely závěrečné kontroly a závěrečného hodnocení spolu se závěrečnou zprávou, která bude předána v jednom výtisku v listinné podobě a v elektronické podobě na CD nosiči s potřebnou paměťovou kapacitou. Elektronická forma bude v PDF (dokument ve formátu Adobe Acrobat Reader®) tak, aby nebylo možné ji měnit a byla zachována shoda s tištěnou verzí; dále pro potřeby poskytovatele budou dokumenty uloženy v následujících formátech: DOC nebo RTF (dokument v textovém standardu RTF);

tabulky ve formátu XLS; obrázky mohou být ve formátu JPG, TIFF (Tagged Image File Format) nebo GIF (Graphics Interchange Format). Předání výsledků proběhne podle Čl. 15, odst. 3.

Článek 7

Uznané náklady, výše podpory a platební podmínky

- 1) Uznané náklady¹ na řešení Projektu se stanovují ve výši **5 851 172,00** Kč (slovy: pětmilionůsmsetpadesátjednatísícstosedmdesátdvakorunčeských). Celá tato částka je podpora poskytovaná formou dotace z rozpočtové kapitoly Ministerstva vnitra.
- 2) Členění uznaných nákladů na jednotlivé položky a pro jednotlivé roky řešení Projektu je uvedeno ve schváleném rozpočtu Projektu, který je přílohou č. 3 Smlouvy (dále jen „Rozpočet“).
- 3) Nedojde-li v důsledku rozpočtového provizoria podle zákona č. 218/2000 Sb., o rozpočtových pravidlech a o změně některých souvisejících zákonů (rozpočtová pravidla), ve znění pozdějších předpisů (dále jen „zákon o rozpočtových pravidlech“) k regulaci čerpání rozpočtu, poskytovatel poskytne podporu příjemci v prvním roce řešení Projektu ve lhůtě do 60 kalendářních dnů ode dne nabytí účinnosti Smlouvy. V dalším roce řešení poskytovatel poskytne podporu do 60 kalendářních dnů od začátku kalendářního roku za podmínky, že jsou splněny závazky příjemce vyplývající ze Smlouvy, zejména, že příjemce předložil roční zprávu včetně vyúčtování poskytnutých finančních prostředků, a tato zpráva byla schválena poskytovatelem, a že jsou zařazeny údaje do informačního systému výzkumu, vývoje a inovací v souladu se zákonem č. 130/2002 Sb., Nařízením vlády č. 397/2009 Sb., o informačním systému výzkumu, experimentálního vývoje a inovací (dále jen „NV č. 397/2009 Sb.“) a se zvláštním právním předpisem (zákon č. 106/1999 Sb., o svobodném přístupu k informacím, ve znění pozdějších předpisů).
- 4) Podpora bude příjemci poskytována v dílčích platbách, jejichž celková výše v daném roce nepřesáhne Rozpočet na daný rok. První platby v jednotlivých letech řešení Projektu budou poskytnuty podle odst. 3 tohoto Článku. Další platby budou poskytovány v souladu s Harmonogramem plateb, který je přílohou č. 4 Smlouvy. Harmonogram plateb vychází z Harmonogramu Projektu a Rozpočtu. Podmínkou poskytnutí každé dílčí platby je předložení dílčí zprávy poskytovateli, včetně vyúčtování finančních prostředků, které byly poskytovatelem schváleny.
- 5) Pokud v průběhu řešení Projektu dojde ke snížení plánovaných finančních prostředků na výzkum a vývoj poskytovatele v rámci státního rozpočtu, je poskytovatel oprávněn jednostranně snížit uznané náklady uvedené v odst. 1 tohoto Článku a bude uzavřen písemný dodatek ke Smlouvě, v němž se vymezí související úpravy Projektu.

¹ Uznané náklady jsou takové způsobilé náklady, které poskytovatel schválí a které jsou zdůvodněné.

- 6) Podpora bude poskytována v souladu s Harmonogramem plateb bezhotovostním převodem z bankovního účtu poskytovatele na bankovní účet příjemce.
- 7) Příjemce má povinnost provést audit celého Projektu. Auditorickou zprávu předloží příjemce poskytovateli spolu se závěrečným vyúčtováním Projektu. Audit se týká všech nákladů Projektu. Do uznaných nákladů lze zahrnout pouze náklady na provedení auditu v závislosti na době realizace a účetní náročnosti Projektu až do výše 100 000,- Kč.

Článek 8 Změny Rozpočtu

- 1) Podstatnou změnou rozpočtu, pro jejíž provedení je nutný předchozí souhlas poskytovatele se rozumí:
 - a) zdůvodněná změna celkové výše rozpočtu příjemce nebo dalšího účastníka projektu,
 - b) zdůvodněný přesun uvnitř rozpočtové skupiny mezi položkami přesahující 10 % celkových nákladů této skupiny v rámci rozpočtu příjemce nebo dalšího účastníka projektu v daném kalendářním roce, ve kterém se převod uskutečňuje,
 - c) zdůvodněný přesun mezi rozpočtovými skupinami přesahující 10 % celkového rozpočtu příjemce nebo dalšího účastníka projektu v daném kalendářním roce,
 - d) zdůvodněný přesun finančních prostředků z jiných rozpočtových skupin do rozpočtové skupiny osobní náklady a zdůvodněný přesun finančních prostředků mezi jednotlivými položkami v rámci rozpočtové skupiny osobní náklady přesahující 10 % celkových nákladů této skupiny.
- 2) Ostatní změny rozpočtu musí být se zdůvodněním oznámeny poskytovateli do 7 pracovních dnů od jejich provedení. Dojde-li k ostatní změně rozpočtu v měsíci prosinci, oznámí ji příjemce v roční zprávě za příslušný rok za dodržení podmínek podle Čl. 13 odst. 2 Smlouvy.
- 3) V případě, že součet objemu jednotlivých změn rozpočtu dle odstavce 2 tohoto Článku v daném kalendářním roce dosáhne hranice stanovené v odstavci 1 písm. b) nebo c) tohoto Článku, podléhá každá další změna rozpočtu předchozímu souhlasu poskytovatele.
- 4) Pokud příjemce neobdrží stanovisko poskytovatele do 15 pracovních dnů ode dne odeslání informace o podstatné změně rozpočtu dle odstavce 1 tohoto Článku nebo o změně dle odstavce 3 tohoto Článku, považuje se změna rozpočtu za schválenou poskytovatelem, pokud není stanoveno jinak. Poskytovatel může lhůtu prodloužit o 15 pracovních dnů; je však povinen o prodloužení lhůty příjemce písemně informovat.
- 5) V případě změny celkové výše rozpočtu, při které dochází k navýšení podpory podle tohoto Článku odstavce 1 lze tuto změnu realizovat pouze uzavřením dodatku k této Smlouvě.
- 6) Žádosti příjemce o předchozí souhlas poskytovatele podle odstavce 1 a 3 tohoto Článku i oznámení změny rozpočtu podle odstavce 2 tohoto Článku předává

příjemce prostřednictvím formuláře zveřejněného na webových stránkách Ministerstva vnitra včetně nové verze rozpočtu a komentáře popisujícího jeho změny.

Článek 9 Poddodávky

- 1) V rámci řešení Projektu nebudou realizovány poddodávky.
- 2) Pokud se v průběhu řešení Projektu vyskytne potřeba realizace poddodávky, která nebyla uvedena v Projektu, postupuje příjemce podle zákona č. 134/2016 Sb., o zadávání veřejných zakázek.
- 3) Poddodávky je příjemce povinen pořizovat za tržní ceny (tj. cena v místě a čase obvyklá). Toto je příjemce povinen poskytovateli doložit.
- 4) Poddodávky na výzkum nebo experimentální vývoj mohou být realizovány maximálně do výše 30 % celkových uznaných nákladů Projektu.
- 5) Nové poddodávky nebo změny poddodávek uvedených v Projektu musí být předem odsouhlaseny poskytovatelem a upraveny písemným dodatkem ke Smlouvě.
- 6) Při pořízení poddodávek v rozporu s tímto Článkem bude postupováno dle Čl. 20 Smlouvy.

Článek 10 Vedení účetnictví o uznaných nákladech Projektu

- 1) O vynaložených nákladech Projektu je příjemce povinen po celou dobu řešení Projektu vést v účetnictví oddělenou evidenci podle zákona č. 563/1991 Sb., o účetnictví, ve znění pozdějších předpisů v souladu s § 8 odst. 1 zákona č. 130/2002 Sb.
- 2) Nezpůsobilými náklady projektu jsou zejména:
 - zisk,
 - daň z přidané hodnoty (u příjemců, kteří jsou plátcí této daně a kteří uplatňují její odpočet nebo odpočet její poměrné části)²,
 - jiné daně (silniční daň, daň z nemovitosti, daň darovací, dědická, apod.),
 - náklady na marketing, prodej a distribuci výrobků,
 - úroky z dluhů,
 - náklady na finanční pronájem a pronájem s následnou koupí (např. leasing, aj.),
 - manka a škody,
 - náklady na pohoštění, dary a reprezentaci,
 - náklady na vydání periodických publikací, učebnic a skript,
 - náklady/výdaje na pořízení budov a pozemků,

² Zákon č. 218/2000 Sb., o rozpočtových pravidlech a o změně některých souvisejících zákonů

- opravy nebo údržba místností, stavby, rekonstrukce budov nebo místností, nábytek či zařízení, která nejsou pevnou součástí místností, a další náklady, které bezprostředně nesouvisí s předmětem řešení projektu,
 - správní poplatky,
 - výdaje související s likvidací příjemce, nedobytné pohledávky,
 - platby příspěvků do soukromých penzijních fondů,
 - peněžitá pomoc v mateřství,
 - ostatní sociální výdaje na zaměstnance, které nejsou zaměstnavatelé povinni odvádět dle zvláštních předpisů (např. dary k životním jubileím, příspěvky na rekreaci, příspěvky na penzijní připojištění, životní pojištění apod.),
 - odstupné,
 - nájemné, kdy příjemce je vlastníkem nemovitosti nebo ji užívá zdarma,
 - výdaje na školení a vzdělávání personálu (pokud se nejedná o odborné akce přímo související s řešením projektu).
- 3) Do uznaných nákladů na pořízení hmotného a nehmotného majetku lze zahrnout pouze část ceny majetku, která odpovídá podílu užití majetku na řešení Projektu.
 - 4) Výše celkových doplňkových nákladů příjemce Projektu účtovaných metodou kalkulace dodatečných nákladů (AC - Additional Costs) nesmí po celou dobu řešení Projektu překročit 15 % celkových uznaných přímých nákladů Projektu příjemce.
 - 5) V případě, že příjemce projektu předpokládá nevyčerpání finančních prostředků daného kalendářního roku, ale využil by je v rámci projektu v roce následujícím, je povinen požádat poskytovatele o schválení využití těchto nespotřebovaných finančních prostředků, a to do 15. listopadu daného kalendářního roku cestou změnového řízení. V případě, že bude jeho žádost poskytovatelem schválena, ponechá si příjemce projektu tyto nespotřebované finanční prostředky na svém účtu. V případě, že žádost nebude poskytovatelem schválena, příjemce tyto nespotřebované finanční prostředky převede obratem na bankovní účet poskytovatele číslo [REDACTED] (při převodu finančních prostředků příjemce uvede do Zprávy pro příjemce: VRATKA-NESPOTŘEBOVANÉ PROSTŘEDKY, kód projektu, svůj název).
 - 6) Je-li příjemce projektu veřejnou výzkumnou institucí nebo veřejnou vysokou školou, může finanční prostředky, které nemohly být efektivně použity v roce, ve kterém byly poskytnuty, nad rámec odstavce 5 tohoto Článku, převést do fondu účelově určených prostředků, a to do výše 5% objemu těchto prostředků poskytnutých na Projekt v daném kalendářním roce.
 - 7) Příjemce finanční prostředky daného kalendářního roku, u kterých předpokládá jejich nevyčerpání v daném kalendářním roce a nepostupuje-li dle odstavce 5 a 6 tohoto Článku, převede nejpozději do konce listopadu daného kalendářního roku na bankovní účet poskytovatele číslo [REDACTED] (při převodu finančních prostředků příjemce uvede do Zprávy pro příjemce: VRATKA-NESPOTŘEBOVANÉ PROSTŘEDKY, kód projektu, svůj název).
 - 8) V případě, že příjemci zůstanou nevyužité finanční prostředky daného kalendářního roku, s výjimkou postupu podle odstavce 5 až 7 tohoto Článku, je povinen tyto

prostředky poskytovateli vrátit do 15. února následujícího roku převedením na bankovní účet poskytovatele číslo [REDACTED] (při převodu finančních prostředků příjemce uvede do Zprávy pro příjemce: VRATKA-NEVYUŽITÉ PROSTŘEDKY, kód projektu, svůj název). Tyto prostředky budou poskytovatelem odvedeny do státního rozpočtu.

- 9) V případě, že příjemci v letech následujících po prvním roce řešení zůstanou nevyužité finanční prostředky, které si ponechal na svém účtu podle odstavce 5 tohoto Článku, je povinen tyto prostředky poskytovateli vrátit do 15. února následujícího roku převedením na bankovní účet poskytovatele číslo 19-3605881/0710 (při převodu finančních prostředků příjemce uvede do Zprávy pro příjemce: VRATKA-NEVYUŽITÉ PROSTŘEDKY, kód projektu, svůj název). Tyto prostředky budou poskytovatelem odvedeny do státního rozpočtu.
- 10) V posledním roce řešení převede příjemce finanční prostředky daného kalendářního roku, které předpokládá nevyčerpat do konce řešení projektu, nejpozději do 15. prosince daného kalendářního roku na bankovní účet poskytovatele číslo [REDACTED] (při převodu finančních prostředků příjemce uvede do Zprávy pro příjemce: VRATKA-KONEČNÉ NESPOTŘEBOVANÉ PROSTŘEDKY, kód projektu, svůj název).
- 11) V případě, že zůstanou na účtu příjemce ke dni 31. prosince daného kalendářního roku, který je posledním rokem řešení projektu, nějaké nevyužité finanční prostředky daného kalendářního roku a nevyužité finanční prostředky, které si ponechal na svém účtu podle odstavce 5 a 6 tohoto Článku, je povinen tyto prostředky poskytovateli vrátit do 31. ledna následujícího roku převedením na bankovní účet poskytovatele číslo [REDACTED] (při převodu finančních prostředků příjemce uvede do Zprávy pro příjemce: VRATKA KONEČNÉ NEVYUŽITÉ PROSTŘEDKY, kód projektu, svůj název) a provést finanční vypořádání podpory se státním rozpočtem dle Čl. 12 odst. 4 Smlouvy.
- 12) Nebude-li příjemce postupovat dle povinností uvedených v odstavci 5 až 11, může poskytovatel postupovat dle Čl. 20 odst. 3 Smlouvy.
- 13) Pokud příjemce nebo další účastník projektu uplatňuje rozdílný hospodářský rok, provádí vyúčtování nákladů na Projekt a poskytnuté podpory k 31. prosinci daného kalendářního roku a při uzávěrce hospodářského roku provede kontrolu tohoto vyúčtování a příjemce o výsledku písemně informuje poskytovatele.

Článek 11 Povinnosti příjemce

- 1) Příjemce je povinen postupovat při řešení Projektu v souladu s Projektem a dalšími podmínkami uvedenými ve Smlouvě.
- 2) Příjemce je povinen použít podporu v souladu s podmínkami, účelem a způsobem stanovenými Smlouvou. Použije-li příjemce podporu v rozporu s podmínkami stanovenými Smlouvou na jiný účel nebo jiným způsobem, závažným způsobem

poruší povinnosti stanovené Smlouvou. V takovém případě bude postupováno dle Čl. 20 odst. 4 Smlouvy.

- 3) Příjemce je povinen dodržovat podmínky uvedené v Projektu, na jejichž základě byla stanovena maximální povolená výše intenzity podpory. Porušení této povinnosti se pokládá za závažné porušení povinnosti a bude postupováno dle Čl. 20 odst. 4 Smlouvy.
- 4) Příjemce je povinen provést finanční vypořádání poskytnuté dotace v souladu s § 14 odst. 9 a § 75 zákona o rozpočtových pravidlech a příslušnými předpisy pro zúčtování se státním rozpočtem platnými pro daný rok. Finanční vypořádání zpracuje příjemce za období týkající se celé doby trvání Projektu podle stavu k 31. prosinci roku, v němž bylo ukončeno financování Projektu. Příjemce předloží poskytovateli podklady pro finanční vypořádání dotace do 15. února roku následujícího po roce ukončení Projektu na tiskopisu, jehož vzor je uveden v přílohách příslušných předpisů pro zúčtování se státním rozpočtem platných pro daný rok.
- 5) Příjemce je povinen písemně informovat poskytovatele o veškerých podstatných skutečnostech, které by mohly mít vliv na průběh a výsledek řešení Projektu a které nastaly v době ode dne nabytí platnosti Smlouvy, a to ve lhůtě do 15 kalendářních dnů ode dne, kdy se o takové skutečnosti dozvěděl.
- 6) Podstatnou změnou, pro jejíž provedení je nutný předchozí souhlas poskytovatele je změna harmonogramu projektu, změna výsledků projektu, změna data ukončení řešení projektu, změna manažera Projektu a změna hlavního řešitele Projektu. Pokud příjemce neobdrží stanovisko poskytovatele do 15 pracovních dnů ode dne odeslání informace o podstatné změně, považuje se podstatná změna za schválenou poskytovatelem. Poskytovatel může lhůtu prodloužit o 15 pracovních dnů; je však povinen o prodloužení lhůty příjemce písemně informovat. Formulář pro informování poskytovatele příjemcem dle tohoto ustanovení je zveřejněn na webových stránkách Ministerstva vnitra. Při postupu příjemce v rozporu s tímto ustanovením, bude postupováno dle ustanovení Čl. 20 odst. 3 Smlouvy.
- 7) Změny členů řešitelského týmu je příjemce povinen se zdůvodněním oznámit poskytovateli do 7 pracovních dnů od jejich provedení. Pokud by změnou ve složení řešitelského týmu mělo dojít k přesunu finančních prostředků mezi jednotlivými položkami v rámci rozpočtové skupiny osobní náklady, je příjemce povinen postupovat dle Čl. 8 odst. 1 písm. d) Smlouvy. Oznámení o změně řešitelského týmu musí obsahovat formulář čerpání osobních nákladů, který je s formulářem pro personální změnu zveřejněn na webových stránkách Ministerstva vnitra. Při postupu příjemce v rozporu s tímto ustanovením, bude postupováno dle ustanovení Čl. 20 odst. 3 Smlouvy.
- 8) O ostatních změnách informuje příjemce poskytovatele průběžně, nejpozději v roční zprávě dle Čl. 12 odst. 2 Smlouvy.
- 9) Příjemce je povinen každou zahraniční pracovní cestu, jejíž náklady přesáhnou 100 000,- Kč, předložit s předstihem nejméně 30 kalendářních dní před zahájením zahraniční pracovní cesty se zdůvodněním poskytovateli ke schválení. Nejpozději do

30 kalendářních dní po ukončení cesty je příjemce povinen předložit poskytovateli podrobnou zprávu o jejím průběhu a výsledcích ve vztahu k řešení Projektu.

- 10) Veškerá oznámení dle tohoto Článku předává příjemce formou a ve lhůtách, které jsou uvedeny ve Smlouvě.
- 11) Příjemce je povinen poskytnout i další údaje požadované poskytovatelem pro věcné a finanční řízení Projektu, a to v termínech stanovených poskytovatelem.

Článek 12 **Zprávy**

- 1) Příjemce předkládá poskytovateli ke schválení v průběhu řešení Projektu zprávy o průběhu řešení Projektu (roční zprávy, dílčí zprávy, mimořádné zprávy). Po ukončení řešení Projektu příjemce předloží poskytovateli závěrečnou zprávu.
- 2) Roční zprávu je příjemce povinen předložit poskytovateli za každý rok řešení Projektu vždy ve lhůtě do 15. ledna následujícího kalendářního roku, nestanoví-li poskytovatel písemně jinak. Roční zpráva obsahuje zejména informace o postupu řešení Projektu, o dosažených výsledcích a způsobu jejich využití v uplynulém roce. V roční zprávě zároveň příjemce upřesní postup řešení Projektu na další rok a předloží aktuální verzi harmonogramu. Samostatnou částí roční zprávy je vyúčtování nákladů na Projekt a poskytnuté podpory za uplynulý rok ve struktuře rozpočtu a aktuální verze rozpočtu. Roční zprávu podle první věty je příjemce povinen předložit rovněž za poslední rok řešení projektu. V případě oznámení změn v roční zprávě podle Čl. 8 odst. 2 a Čl. 11 odst. 8 Smlouvy je povinností příjemce k roční zprávě přiložit příslušný formulář pro změnové řízení zveřejněný na webových stránkách Ministerstva vnitra.
- 3) Dílčí zprávy předkládá příjemce poskytovateli v průběhu řešení Projektu v souladu s přílohou č. 4 – Harmonogram plateb.
- 4) Mimořádnou zprávu předkládá příjemce poskytovateli v průběhu řešení Projektu na vyžádání poskytovatele, který zároveň stanoví předmět zprávy a termín jejího předložení.
- 5) Závěrečnou zprávu z řešení Projektu předloží příjemce poskytovateli do 30 kalendářních dnů ode dne ukončení řešení Projektu uvedeného v Čl. 6 Smlouvy. Závěrečná zpráva z řešení Projektu zahrnuje zejména informaci o dosažených cílech, výsledcích, způsobu jejich využití a výstupech Projektu. Součástí závěrečné zprávy je vyúčtování nákladů na Projekt a poskytnuté podpory za celé období řešení Projektu ve struktuře rozpočtu. Přílohou závěrečné zprávy jsou materiály, kterými příjemce dokládá funkčnost výsledků, jako jsou například technická dokumentace, rozhodnutí nebo certifikace výsledků. Ustanovení Čl. 6 odstavce 4 tímto není dotčeno.
- 6) U projektů obsahujících utajované informace budou zprávy uvedené v tomto Článku zpracovávány v souladu se zákonem č. 412/2005 Sb., o ochraně utajovaných informací a o bezpečnostní způsobilosti, ve znění pozdějších předpisů (dále jen „zákon č. 412/2005 Sb.“).

- 7) Poskytovatel stanoví rozsah, strukturu a formu zpráv uvedených v tomto Článku.
- 8) Zprávy uvedené v tomto Článku jsou svým charakterem pouze informací o stavu řešení Projektu a čerpání finančních prostředků z poskytnuté podpory. Nelze je považovat za výsledek řešení Projektu ve smyslu zákona č. 130/2002 Sb.
- 9) Poskytovatel schvaluje roční, dílčí a mimořádné zprávy nejpozději do 30 kalendářních dnů ode dne jejich doručení nebo v této lhůtě uplatní písemné připomínky a stanoví lhůtu pro jejich vypořádání příjemcem. Pokud dojde poskytovatel k závěru, že průběžné výsledky či postup výzkumu nejsou v souladu s přílohou č. 1 – Projekt, roční, mimořádnou nebo dílčí zprávu neschválí a bude žádat po příjemci nápravu.
- 10) Pokud příjemce nepředloží zprávy uvedené v odst. 1 až 5 tohoto Článku, závažným způsobem poruší povinnosti stanovené Smlouvou ve smyslu ustanovení Čl. 20 odst. 1 písm. b) Smlouvy.

Článek 13 Kontroly

- 1) Poskytovatel je oprávněn ve smyslu § 13 zákona č. 130/2002 Sb. provádět u příjemce kontrolu plnění cílů Projektu, včetně kontroly čerpání a využívání podpory a účelnosti vynaložených prostředků podle této Smlouvy.
- 2) Kontrolu uvedenou v odst. 1 tohoto Článku provádí poskytovatel v součinnosti s odborným gestorem.
- 3) Poskytovatel je oprávněn provádět finanční kontrolu v souladu se zákonem č. 320/2001 Sb., o finanční kontrole ve veřejné správě a o změně některých zákonů, ve znění pozdějších předpisů a provádět kontrolu podle zákona č. 255/2012 Sb., o kontrole (kontrolní řád).
- 4) Příjemce je povinen umožnit poskytovateli provedení všech kontrol uvedených v odst. 1 a 3 tohoto Článku a poskytnout mu při nich potřebnou součinnost, zejména poskytnout na pracovištích příjemce volný přístup k osobám podílejícím se na řešení Projektu, ke všem dokumentům, počítačovým záznamům a zařízením, která přísluší k řešení Projektu.
- 5) Příjemce je povinen předložit na žádost poskytovatele pro potřeby kontroly Projektu originály veškerých účetních dokladů vztahujících se k Projektu.
- 6) Příjemce je povinen předkládat poskytovateli na vyžádání přehledy jakýchkoliv účetních záznamů týkajících se Projektu.
- 7) Osoby provádějící kontrolu jsou povinny předložit příjemci písemné pověření ředitele věcně příslušného odboru k provedení kontroly.
- 8) Kontrolu je poskytovatel oprávněn provést kdykoliv v době řešení Projektu a následně ve lhůtě do 5 let ode dne ukončení Smlouvy. Příjemce je povinen po celou tuto dobu uchovávat veškeré doklady týkající se Projektu

Článek 14

Nákup a vlastnictví majetku pořízeného pro řešení Projektu

- 1) V rámci řešení Projektu bude příjemcem pořízen hmotný a nehmotný majetek řádně specifikovaný v Projektu podle § 8 odst. 5 zákona č. 130/2002 Sb.
- 2) Hmotný a nehmotný majetek uvedený v Projektu, ale nspecifikovaný řádně podle § 8 odst. 5 zákona č. 130/2002 Sb. je příjemce povinen pořizovat postupem podle zákona č. 134/2016 Sb., o zadávání veřejných zakázek.
- 3) Pokud se v průběhu řešení Projektu vyskytne potřeba pořídit hmotný a nehmotný majetek, který nebyl uveden v Projektu, postupuje příjemce podle zákona č. 134/2016 Sb., o zadávání veřejných zakázek. K pořízení tohoto majetku je třeba předchozí souhlas poskytovatele.
- 4) Hmotný a nehmotný majetek je příjemce povinen pořizovat za tržní ceny (tj. cena v místě a čase obvyklá). Toto je příjemce povinen poskytovateli doložit.
- 5) Vlastníkem majetku, pořízeného z poskytnuté podpory je dle § 15 odst. 1 zákona č. 130/2002 Sb. příjemce.
- 6) Při pořízení majetku v rozporu s tímto Článkem bude postupováno dle Čl. 20 Smlouvy.

Článek 15

Práva k výsledkům Projektu

- 1) Práva k výsledkům Projektu a jejich využití se řídí ustanovením § 16 odst. 1 a 2 zákona č. 130/2002 Sb. Vznik vlastnického práva k výsledkům podle § 16 odst. 1 zákona č. 130/2002 Sb. projektu bude potvrzeno po závěrečném hodnocení Projektu Smlouvou o předání výsledků.
- 2) Příjemce je povinen zajistit právní ochranu výsledku Projektu chráněného podle zákonů upravujících ochranu výsledků autorské, vynálezecké nebo podobné tvůrčí činnosti. Náklady spojené s uplatněním těchto práv k výsledku Projektu jsou součástí uznaných nákladů Projektu v souladu s Rozpočtem. Poskytovatel má časově a místně neomezené výhradní právo (licenci) užívat v neomezeném rozsahu výsledek Projektu. Poskytovatel může oprávnění tvořící součást licence zcela nebo zčásti poskytnout třetí osobě (podlicence). Poskytovatel je rovněž oprávněn i bez souhlasu příjemce výsledek Projektu upravit či dále vyvíjet; tím není dotčeno právo příjemce na uvedení údajů o jeho autorství v obvyklém rozsahu. Vznik oprávnění užívání licence k výsledkům podle § 16 odst. 2 zákona č. 130/2002 Sb. projektu bude potvrzeno po závěrečném hodnocení Projektu Smlouvou o poskytnutí licence k užívání výsledků.
- 3) Smlouvu o předání výsledků a Smlouvu o poskytnutí licence k užívání výsledků je možné spojit. Konkrétní podoba Smlouvy o poskytnutí licence bude stanovena podle

druhů výsledků dosažených při řešení projektu, s ohledem na jejich právní ochranu podle zvláštních zákonů³

Článek 16 Poskytování informací

- 1) Příjemce je povinen předávat poskytovateli veškeré informace o Projektu pro účely jejich předání do informačního systému výzkumu, experimentálního vývoje a inovací ve formě a termínech stanovených poskytovatelem v souladu se zákonem č. 130/2002 Sb. a NV č. 397/2009 Sb., a další informace stanovené poskytovatelem.
- 2) Pokud je předmět řešení Projektu utajovanou informací podle zákona č. 412/2005 Sb. je příjemce povinen uvést stupeň důvěrnosti těchto údajů podle zákona č. 412/2005 Sb., a poskytnout poskytovateli konkrétní informace o Projektu a jeho výsledcích postupem podle zákona č. 130/2002 Sb.
- 3) Příjemce je povinen při změně Smlouvy předat poskytovateli informace o změně údajů zveřejňovaných v informačním systému výzkumu, experimentálního vývoje a inovací, pokud k takovéto změně v důsledku změny Smlouvy dojde.
- 4) Při jakémkoliv předávání nebo zveřejňování informací týkajících se Projektu a výsledků Projektu, včetně konferencí, je příjemce povinen zveřejnit informaci o poskytnuté podpoře poskytovatelem na základě Smlouvy a o příslušnosti k programu výzkumu a vývoje poskytovatele.

Článek 17 Povinnost mlčenlivosti

- 1) Poskytovatel a příjemce jsou povinni zajistit mlčenlivost o všech informacích, které jim jako důvěrné byly poskytnuty a jejichž předání dalším subjektům by mohlo poškodit práva toho, kdo je poskytl.
- 2) V případě, že jsou poskytovatel a příjemce na základě Smlouvy oprávněni poskytovat informace třetím stranám, jsou povinni zajistit, aby tyto třetí strany zachovávaly mlčenlivost o těchto informacích, které jim byly poskytnuty jako důvěrné, a používaly je jen k účelům, k nimž jim byly předány.

Poskytovatel a příjemce jsou zproštěni povinnosti zachovávat mlčenlivost v případě:

- a) že se obsah informací, které jim byly poskytnuty jako důvěrné, stane veřejně přístupným, a to na základě jiných činností prováděných mimo rámec Smlouvy nebo na základě opatření, která nesouvisí s řešením Projektu;
- b) že byl požadavek zachovávat mlčenlivost odvolán těmi, v jejichž prospěch byla tato povinnost stanovena.

³ Zákon č. 219/2000 Sb. o majetku České republiky a jejím vystupování v právních vztazích.

Zákon č. 527/1990 Sb., o vynálezech, průmyslových vzorech a zlepšovacích návrzích.

Zákon č. 121/2000 Sb., o právu autorském, o právech souvisejících s právem autorským a o změně některých zákonů (autorský zákon).

Zákon č. 529/1991 Sb., o ochraně topografií polovodičových prvků.

Zákon č. 478/1992 Sb., o užitných vzorech.

Článek 18

Odpovědnost za škodu

- 3) Odpovědnost za škodu se řídí ustanoveními občanského zákoníku.
- 4) Poskytovatel neodpovídá za jednání nebo za nečinnost příjemce. Poskytovatel neodpovídá za nedostatky výrobků vytvořených nebo služeb poskytnutých na základě výsledků Projektu.
- 5) Příjemce se zavazuje, že odškodní třetí strany v případě uplatnění požadavku na náhradu škody, která vznikla jednáním nebo nečinností příjemce nebo která souvisí s nedostatkem výrobků vytvořených nebo služeb poskytnutých na základě výsledků Projektu, pokud neprokáže, že za tyto neodpovídá.

Článek 19

Odstoupení od Smlouvy

- 1) Poskytovatel je oprávněn od Smlouvy odstoupit v případě, že:
 - a) příjemce uvedl neúplné, nesprávné nebo nepravdivé údaje a skutečnosti při uzavření Smlouvy, které poskytovatel zjistil v průběhu plnění této Smlouvy;
 - b) příjemce nesplnil povinnosti nebo jiné podmínky stanovené Smlouvou ani poté, co jej poskytovatel k tomu písemně prokazatelně vyzval a stanovil mu náhradní dobu k jejich splnění; náhradní doba k plnění nesmí být kratší než 30 kalendářních dnů;
 - c) příjemce vstoupil do likvidace nebo na něho byla vyhlášena nucená správa, vůči majetku příjemce probíhá insolvenční řízení, v němž bylo vydáno rozhodnutí o úpadku nebo insolvenční návrh nebyl zamítnut proto, že majetek nepostačuje k úhradě nákladů insolvenčního řízení, nebo nebyl konkurs zrušen proto, že majetek byl zcela nepostačující, byla povolena reorganizace nebo byl nařízen výkon rozhodnutí prodejem podniku, pokud by tato skutečnost mohla dle názoru poskytovatele ovlivnit řešení Projektu nebo zájmy poskytovatele.
 - d) dojde ke vzniku závažných ekonomických nebo technických důvodů, které podstatně ovlivní řešení Projektu, nebo se výrazně sníží možnost využití poznatků Projektu;
 - e) z důvodu podstatného porušení Smlouvy podle § 2002 odst. 1 občanského zákoníku.
- 2) Odstoupení od Smlouvy musí být řádně písemně odůvodněno a nabývá účinnosti dnem jeho doručení příjemci.

Článek 20

Vrácení podpory a sankce

- 1) V případě odstoupení od Smlouvy podle ustanovení Čl. 19 odst. 1 písm. a), b) a e) Smlouvy je příjemce povinen vrátit poskytnutou podporu poskytovateli v plné výši.

K vrácené podpoře je příjemce povinen zaplatit smluvní pokutu ve výši 0,1 % z částky podpory uvedené v Projektu pro rok, v němž vznikl důvod k odstoupení od Smlouvy, a to za každý den za dobu ode dne připsání poskytnuté podpory, která má být vrácena, na bankovní účet příjemce do dne jejího připsání na účet poskytovatele.

- 2) V případě odstoupení od Smlouvy podle ustanovení Čl. 19 odst. 1 písm. c) a d) Smlouvy a v případě uzavření dohody o ukončení Smlouvy je příjemce povinen vrátit poskytnutou podporu v poměrné výši, stanovené poskytovatelem, a to ve lhůtě do 30 kalendářních dnů ode dne doručení sdělení o odstoupení od Smlouvy nebo ode dne nabytí účinnosti dohody o ukončení Smlouvy. Z poskytnuté podpory mohou být uhrazeny jen uznané náklady Projektu použité příjemcem na poskytovatelem schválené výstupy z Projektu, kterých bylo dosaženo do okamžiku odstoupení od Smlouvy, případně ukončení Smlouvy dohodou.
- 3) V případě, že příjemce neinformuje poskytovatele o podstatných změnách dle Čl. 8, Čl. 10, Čl. 11 a Čl. 12 této Smlouvy, poskytovatel uloží příjemci smluvní pokutu ve výši 2 % z částky podpory uvedené v Projektu pro rok, v němž vznikl důvod k uložení smluvní pokuty. Podpora pro následující kalendářní rok bude příjemci poskytnuta ve výši, snížené o uplatněnou smluvní pokutu.
- 4) V případě, že příjemce použije poskytnutou podporu nebo část poskytnuté podpory v rozporu s podmínkami, účelem nebo způsobem stanovenými touto Smlouvou, je poskytovatel oprávněn požadovat od příjemce vrácení takto použitých prostředků. Příjemce je povinen tyto prostředky převést na účet poskytovatele, a to ve lhůtě do 30 kalendářních dnů ode dne, kdy byl tento požadavek poskytovatele písemně prokazatelně doručen příjemci.
- 5) V případě, že u příjemce byly po ukončení Smlouvy zjištěny na základě provedené kontroly závažné finanční nesrovnalosti nebo podvod, může poskytovatel od příjemce písemně požadovat vrácení poskytnuté podpory v celé výši. K vrácené podpoře je příjemce povinen zaplatit smluvní pokutu ve výši 0,1 % z poskytnuté podpory za každý den, a to za dobu ode dne připsání poskytnuté podpory, která má být vrácena, na bankovní účet příjemce do dne jejího připsání na účet poskytovatele.
- 6) Poskytnutá podpora nebo její poměrná část se vrací a smluvní pokuta se platí připsáním na bankovní účet poskytovatele, který bude příjemci poskytovatelem sdělen.
- 7) Práva k předmětům duševního vlastnictví, která se týkají aktivit provedených před odstoupením od Smlouvy podle ustanovení Čl. 19 odst. 1 Smlouvy, postoupí příjemce poskytovateli podle pokynů poskytovatele.
- 8) Neoprávněné použití nebo zadržení podpory se posuzuje jako porušení rozpočtové kázně podle zákona o rozpočtových pravidlech.
- 9) Poskytovatel je oprávněn přerušit nebo zastavit poskytování podpory příjemci, pokud jsou naplněny skutkové podstaty, pro které může být Smlouva ukončena v souladu s ustanovením Čl. 19 odst. 1 Smlouvy. Ustanovením tohoto odstavce nejsou dotčena práva poskytovatele stanovená Smlouvou. Příjemci nenáleží náhrada škody, která mu vznikne v důsledku přerušování nebo zastavení poskytování podpory.

- 10) Tímto Článkem není dotčen nárok poskytovatele na náhradu škody, která mu vznikne v důsledku neplnění Smlouvy příjemcem.

Článek 21

Ukončení řešení Projektu a ukončení Smlouvy

- 1) Příjemce je povinen řešení Projektu ukončit nejpozději ke dni uvedenému v Čl. 6 Smlouvy. Řešení Projektu se považuje za ukončené rovněž v případě předčasného zastavení řešení Projektu v souvislosti s ukončením Smlouvy v souladu s ustanovením tohoto Článku odst. 4 písm. b) a c) Smlouvy.
- 2) Po ukončení řešení Projektu poskytovatel ve spolupráci s odborným gestorem provede závěrečné hodnocení Projektu, zejména zhodnocení plnění cílů Projektu, včetně kontroly čerpání a využívání podpory, účelnosti vynaložených prostředků Projektu podle Smlouvy a dále provede závěrečné zhodnocení dosažených výsledků Projektu a jejich vztah k cílům Projektu.
- 3) Smlouva je splněna předáním výsledků Projektu příjemcem a převzetím poskytovatelem včetně převodu vlastnických práv k výsledkům Projektu dle § 16 zákona č. 130/2002 Sb., schválením závěrečné zprávy a úspěšným závěrečným hodnocením Projektu poskytovatelem v souladu s § 13 odst. 4 zákona č. 130/2002 Sb.
- 4) Smlouva je ukončena:
 - a) dnem ukončení Smlouvy stanoveným ve Smlouvě v Čl. 25 odst. 4 Smlouvy,
 - b) dnem doručení písemného odstoupení od Smlouvy poskytovatelem,
 - c) dnem nabytí účinnosti dohody smluvních stran o ukončení Smlouvy.

Článek 22

Doručování písemností

- 1) Písemnosti se přednostně doručují v elektronické formě do datové schránky poskytovatele nebo příjemce podle zvláštního zákona^[1], s výjimkou ustanovení Čl. 12 odst. 6 Smlouvy. Písemnost se považuje za doručenou nejpozději 10. kalendářní den ode dne, kdy byl dokument dodán do datové schránky.
- 2) Pokud v odůvodněných případech nelze písemnosti doručit dle odst. 1 tohoto Článku, doručují se na adresu poskytovatele nebo příjemce uvedenou v této Smlouvě. V případě doručování prostřednictvím provozovatele poštovní služby je náhradní doručení uložení zásilky možné. V takovém případě se považuje písemnost za doručenou 10. kalendářní den ode dne oznámení o uložení zásilky na poště.

^[1] Zákon č. 300/2008 Sb., o elektronických úkonech a autorizované konverzi dokumentů.

Článek 23

Spory smluvních stran

Spory smluvních stran vznikající ze Smlouvy nebo v souvislosti s ní, budou řešeny příslušným soudem.

Článek 24

Závěrečná ustanovení

- 1) Smlouva včetně jejích příloh může být doplňována, upravována a měněna pouze písemnými, po sobě číslovanými dodatky ke Smlouvě, podepsanými smluvními stranami. Podle ustanovení zákona č. 300/2008 Sb., o elektronických úkonech a autorizované konverzi dokumentů, ve znění pozdějších předpisů, se dodatek vyhotovuje v elektronické podobě. Po uveřejnění v registru smluv bude dodán do datové schránky všem smluvním stranám.
- 2) Nestanoví-li Smlouva jinak, musí být návrh posledního dodatku ke Smlouvě doručen druhé smluvní straně nejméně 60 kalendářních dnů přede dnem ukončení řešení Projektu uvedeným v Čl. 6 Smlouvy.
- 3) Smlouva se řídí právním řádem České republiky.
- 4) Vztahy neupravené Smlouvou se řídí především zákonem č. 130/2002 Sb. a občanským zákoníkem.
- 5) Základní ustanovení Smlouvy (Čl. 1 až 25 Smlouvy) mají v případě rozporu přednost před ustanoveními Projektu.
- 6) Nedílnou součástí Smlouvy jsou tyto přílohy:
Příloha č. 1 - Projekt,
Příloha č. 2 - Harmonogram Projektu,
Příloha č. 3 - Rozpočet,
Příloha č. 4 - Harmonogram plateb.
- 7) Smluvní strany prohlašují a uzavřením Smlouvy stvrzují, že jimi uvedené údaje, na jejichž základě je uzavřena Smlouva a poskytnuta podpora poskytovatelem, jsou správné, úplné a pravdivé.
- 8) Smluvní strany prohlašují, že si tuto Smlouvu přečetly, s jejím obsahem souhlasí a že byla sepsána na základě jejich pravé a svobodné vůle, a na důkaz toho připojují své podpisy.

Článek 25

Platnost a účinnost Smlouvy

- 1) Tato Smlouva podléhá povinnosti uveřejnění v registru smluv dle § 5, 6 a 7 zákona č. 340/2015 Sb., o zvláštních podmínkách účinnosti některých smluv, uveřejňování

těchto smluv a o registru smluv (zákon o registru smluv), ve znění pozdějších předpisů, přičemž smluvní strany souhlasí s jejím uveřejněním v plném rozsahu.

- 2) Uveřejnění této Smlouvy v registru smluv, dle odst. 1 tohoto Článku, je povinen bez zbytečného odkladu, nejpozději do 30 dnů od uzavření Smlouvy, zajistit poskytovatel. Zároveň je poskytovatel bez zbytečného odkladu povinen prokazatelně informovat druhou smluvní stranu o datu nabytí účinnosti této Smlouvy.
- 3) Smlouva se uzavírá na dobu určitou a nabývá platnosti dnem podpisu obou smluvních stran. Účinnosti Smlouva nabývá dle ustanovení odst. 1 a 2 tohoto Článku tj. dnem uveřejnění v registru smluv.
- 4) Smlouva je ukončena dnem 31. června 2021.
- 5) Ukončení Smlouvy před datem uvedeným v odst. 4 tohoto Článku je upraveno v ustanovení Čl. 21 odst. 4 písm. b) a c) Smlouvy.

Za poskytovatele:

JUDr. Petr Novák, Ph.D.

Za příjemce:

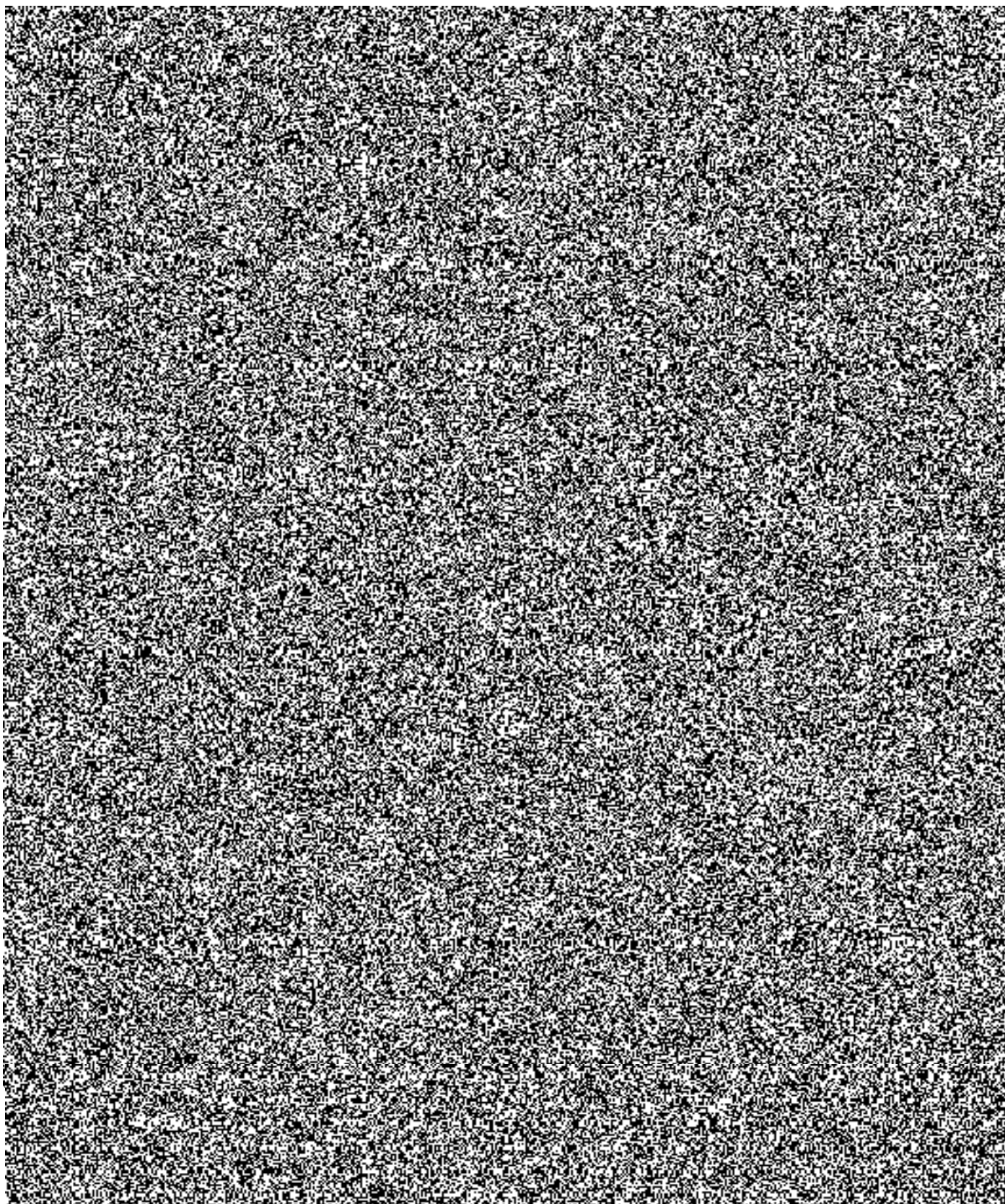
Fyzikální ústav AV ČR, v. v. i.

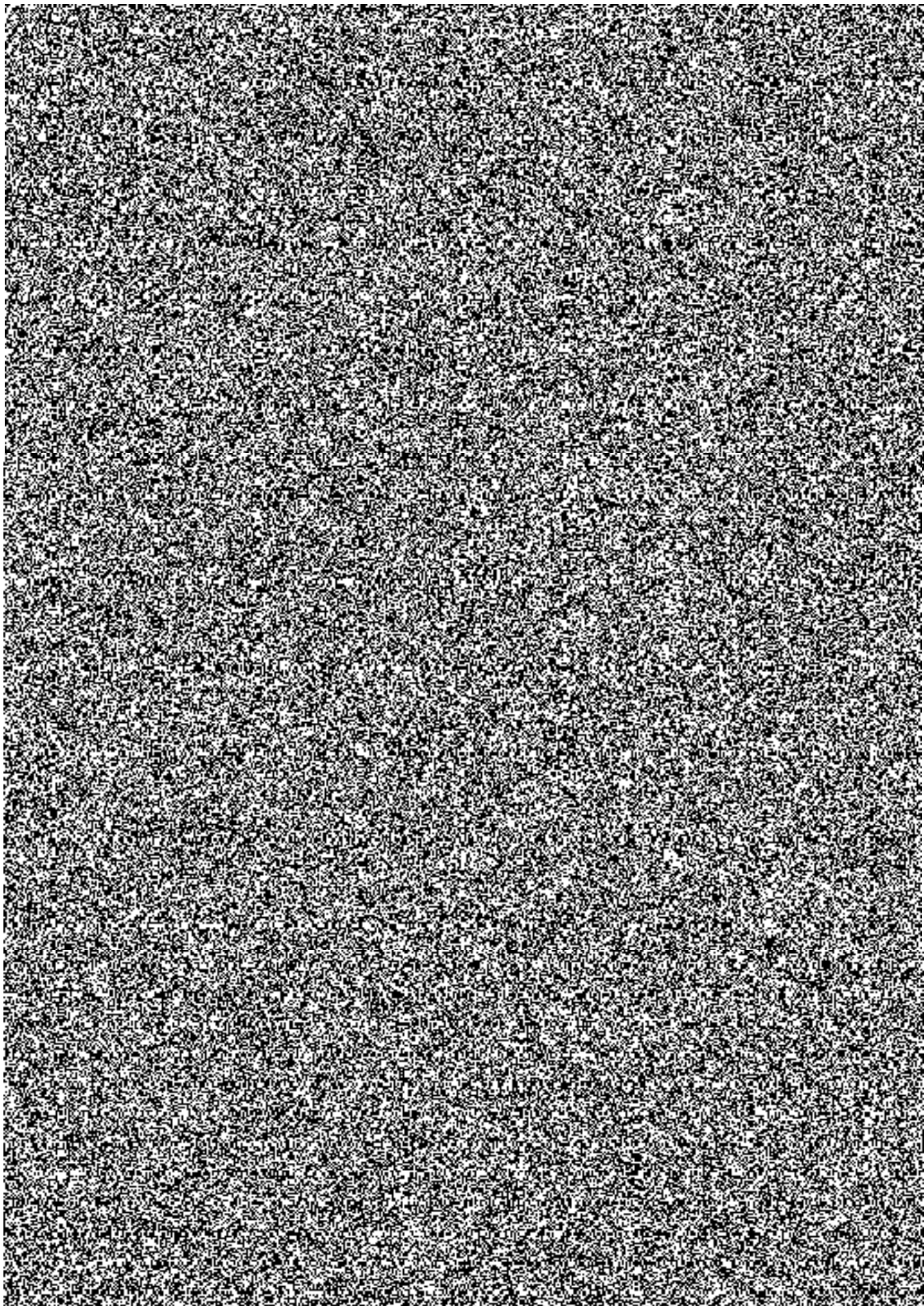
RNDr. Michael Prouza, Ph.D.

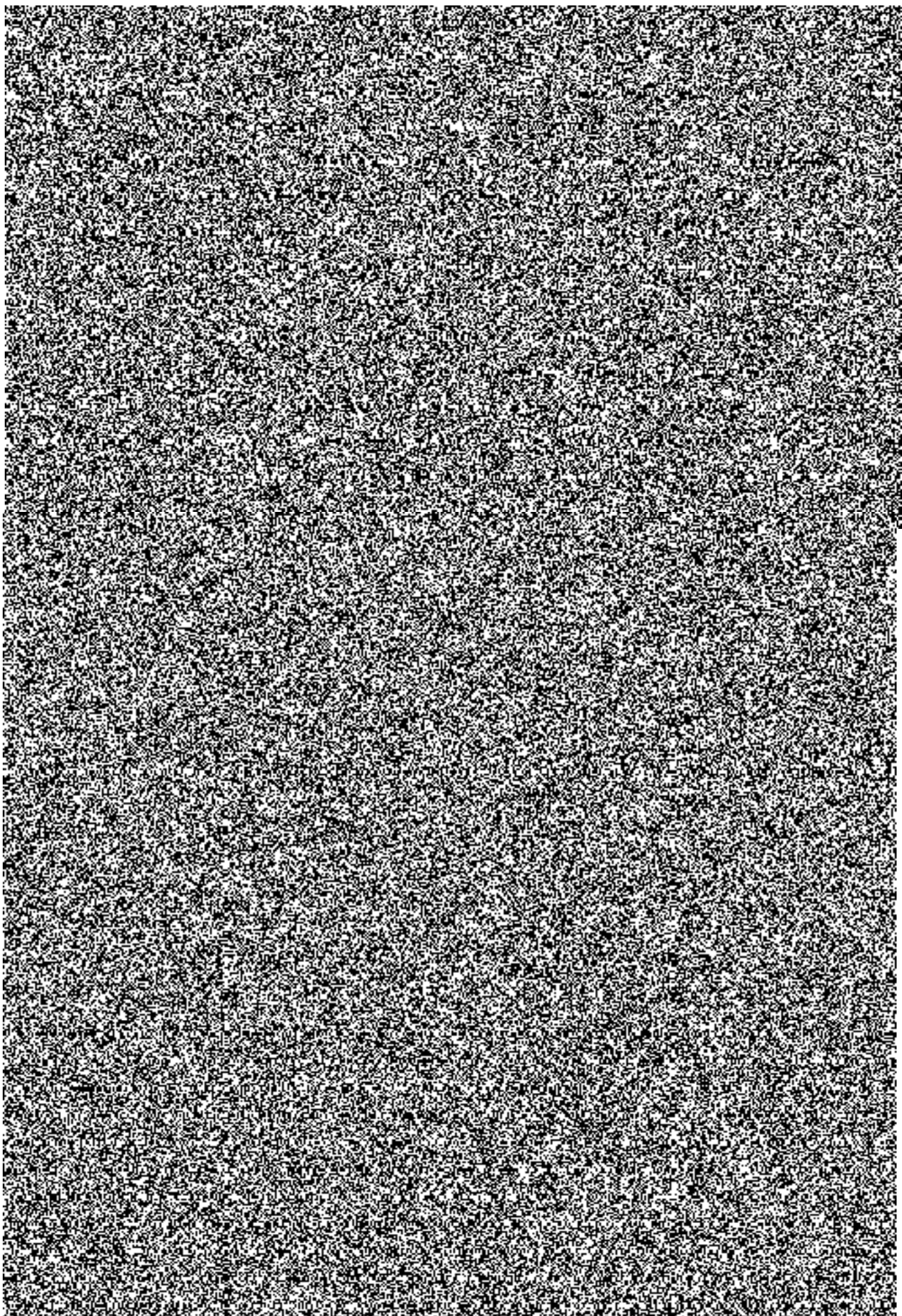
 Digitálně podepsal
Dr. Michael
Prouza, Ph.D.
Datum: 2020.03.27
12:43 +01'00'

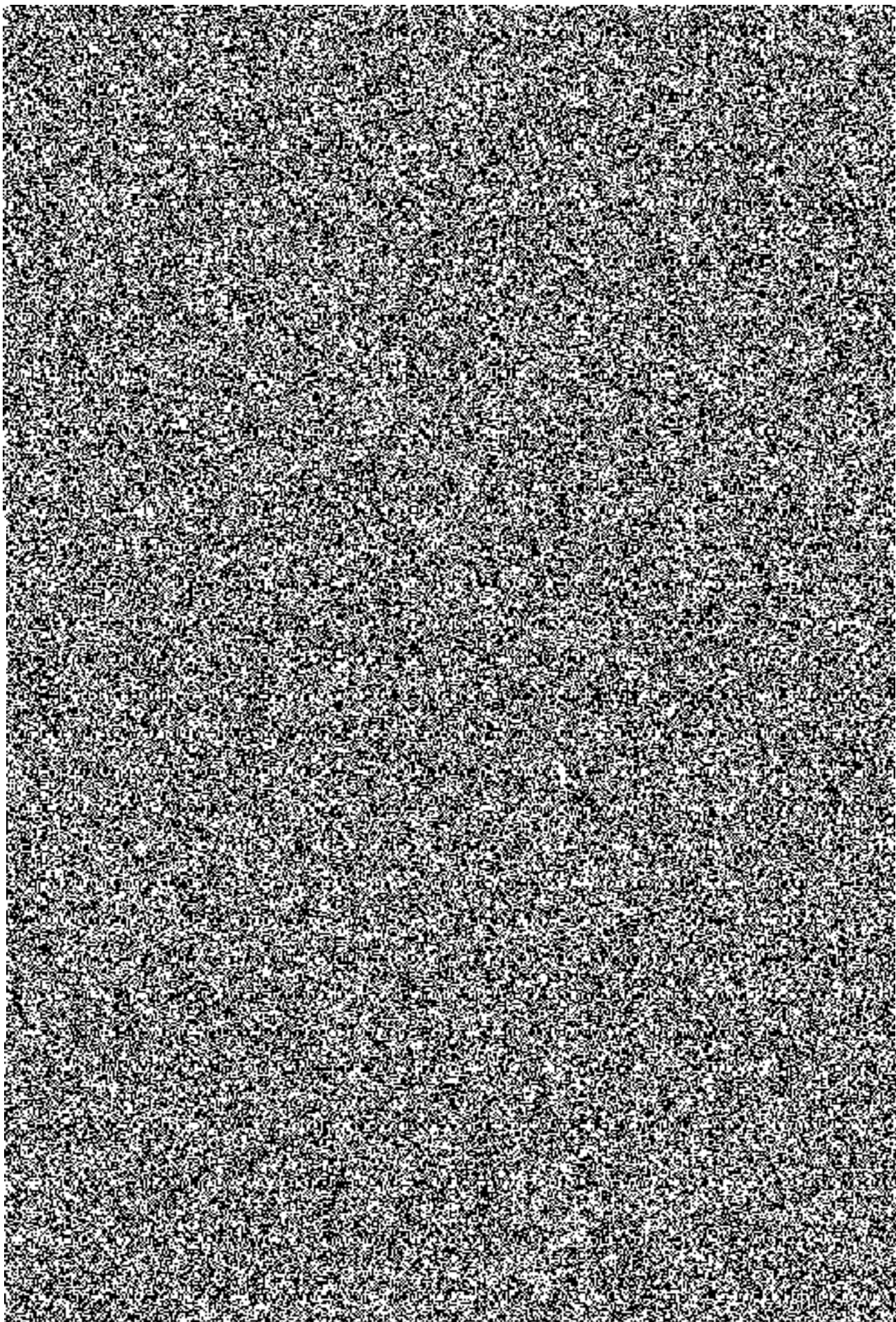
Projekt

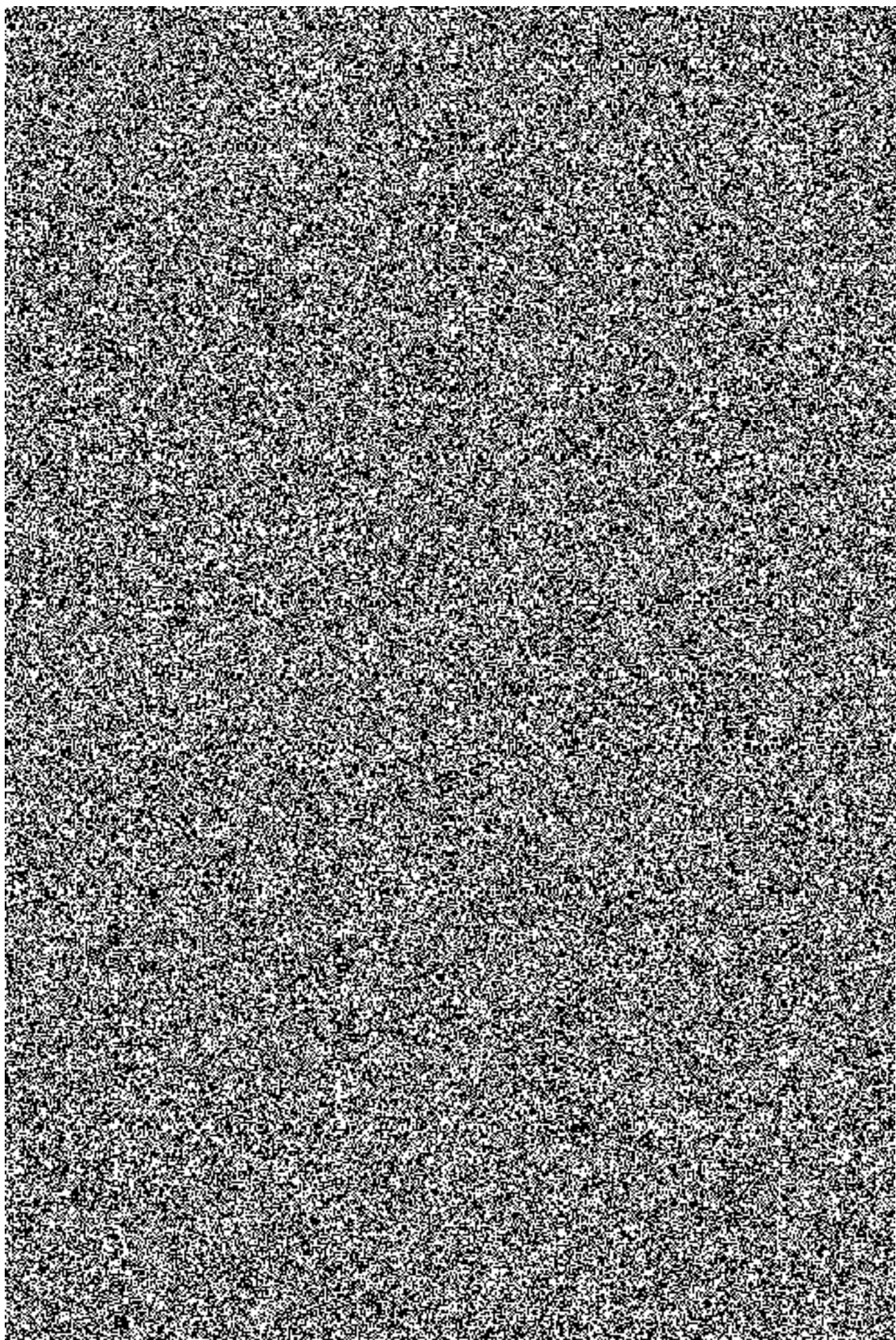
„Vývoj přenosného biodetekčního zařízení“

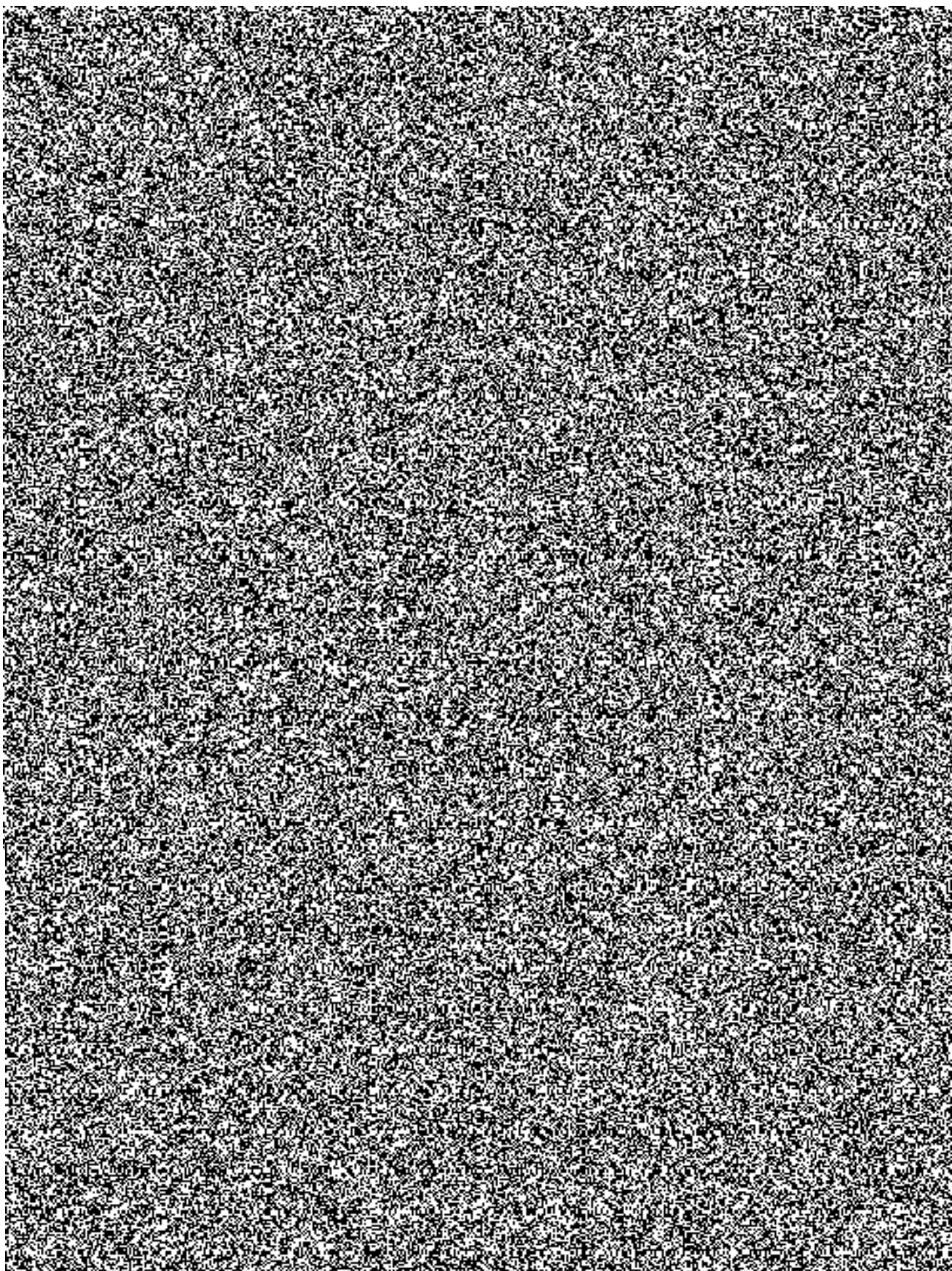



















Náklady na mzdy/platy účastníka								
Název projektu								
Účastník								
Pořadí	Příjmení, jméno, titul	Pozice v projektu	Druh pracovní smlouvy (PS, DPP, DPČ)	Hodinová mzdová sazba (Kč)	Průměrný počet odpracovaných hodin měsíčně			Náklady celkem (v Kč)
						Rok 2020	Rok 2021	
Rešitelský tým								
1.		Vedoucí realizačního týmu	PS	397	35	166740	166740	333480
2.		člen týmu	PS	397	35	166740	166740	333480
3.		člen týmu	PS	360	87	375840	375840	751680
4.		člen týmu	PS	292	35	122640	122640	245280
Technický personál								
5.		člen týmu	PS	233	87	243252	243252	486504
6.		člen týmu	PS	213	35	89460	89460	178920
7.		člen týmu	PS	170	35	71400	71400	142800
Podpůrný personál								
Účastník celkem						1236072	1236072	2472144

Vysvětlivky:

¹ Rok rrrr - uveďte příslušný kalendářní rok řešení projektu

Náklady na pořízení majetku							
Název	Druh	Cena pořízení	Rok pořízení	Upotřebitelnost (roky)	Doba užívání (roky)	Podíl užití (%)	Náklady (v celých tis. Kč)
notebook Dell Latitude 7490	DRHM	32 000 Kč	2020	2	2	100	32
počítač Dell Optiplex 7460	DRHM	29 000 Kč	2020	2	2	100	29
KEVA QCM průtoková cela	DRHM	23 000 Kč	2020	1	1	100	23
KEVA QCM metr	DRHM	29 000 Kč	2020	2	2	100	29
KEVA QCM software	DRNM	24 000 Kč	2020	2	2	100	24
Kufr Alu-Case K410	DRHM	7 000 Kč	2020	2	2	100	7
OPENQCM Q-1	DRHM	32 000 Kč	2020	2	2	100	32
OPENQCM WI2	DRHM	27 000 Kč	2020	2	2	100	27
openQCM Q-1- shield	DRHM	12 000 Kč	2020	2	2	100	12
Osciloskop digitální	DRHM	32 000 Kč	2020	2	2	100	32
Weller	DRHM	31 500 Kč	2020	2	2	100	32
Digitální multimetr Fluke	DRHM	23 100 Kč	2020	2	2	100	23
Termokamera Fluke	DRHM	20 000 Kč	2020	2	2	100	20
Peristaltické čerpadlo	DRHM	29 000 Kč	2020	2	2	100	29
Peristaltické čerpadlo	DRHM	29 000 Kč	2020	2	2	100	29
Kufr Alu-Case K410	DRHM	7 000 Kč	2020	2	2	100	7
openQCM Q-1- shield	DRHM	12 000 Kč	2020	2	2	100	12
průtoková cela	DRHM	23 000 Kč	2021	1	1	100	23
Pipety	DRHM	30 000 Kč	2021	1	1	100	30
Náklady (v celých tis. Kč)							452

Harmonogram projektu															
Název činnosti	Účastník	Př												Náklady celkem v Kč	
		M1	M2	M3	M4	M5	M6	M7	M8	M9	M10	M11	M12		
Rok 2020															3 095 586
1.1 Vývoj funkčních biočipů. Hlavním výstupem bude ověřený biočip s požadovanými funkčními vlastnostmi pro detekci patogenních agens v potravinách.	Fyzikální ústav AV ČR, v. v. i.	X	X	X	X	X	X	X	X	X	X	X	X	V	920 000
1.2 Vývoj biodetekčních metodologií. Hlavním výstupem bude protokol obsahující metodologii biodetekčních analýz s modelovými agens různého typu (bakterie, toxiny)	Fyzikální ústav AV ČR, v. v. i.	X	X	X	X	X	X	X	X	X	X	X	X	V	930 000
1.3 Vývoj kompaktního hardware. Hlavním výstupem bude návrh a ověření vlastností nové průtokové cely pro efektivní detekci patogenních agens v potravinách. Další výstupy budou zahrnovat jednotlivé elektronické komponenty biodetekčního systému a nový typ držáku na biočip pro snadnou manipulaci s biočipy v biodetekčním zařízení.	Fyzikální ústav AV ČR, v. v. i.	X	X	X	X	X	X	X	X	X	X	X	X	V	710 000
1.4 Vývoj software. Hlavním výstupem bude testovací software umožňující vizualizaci měření v reálném čase krok za krokem se zabudovano vnitřní kalibrací pro vybrané modelové agens.	Fyzikální ústav AV ČR, v. v. i.	X	X	X	X	X	X	X	X	X	X	X	X	V	535 586
Rok 2021															2 755 586
2.1 Vývoj funkčních biočipů. Hlavním výstupem bude série biočipů s požadovanými funkčními vlastnostmi pro různé typy agens dle specifikace zadavatele.	Fyzikální ústav AV ČR, v. v. i.	X	X	X	X	X	X	X	X	X	X	X	X	V	890 000
2.2 Vývoj funkčních biočipů. Hlavním výstupem bude série biočipů s požadovanými funkčními vlastnostmi pro různé typy agens dle specifikace zadavatele	Fyzikální ústav AV ČR, v. v. i.	X	X	X	X	X	X	X	X	X	X	X	X	V	1 070 000
2.3 Vývoj kompaktního hardware. Hlavním výstupem bude kompaktní sestava biodetekčního zařízení obsahující nově vyvinuté komponenty, - např. průtokové cely či elektronické součástky.	Fyzikální ústav AV ČR, v. v. i.	X	X	X	X	X	X	X	X	X	X	X	X	V	495 000
2.4 Vývoj software. Hlavním výstupem bude uživatelský přívětivý software umožňující nekvantitativní a kvantitativní analýzu přítomnosti vybraných modelových agens. Software bude ověřen na modelových experimentech ve spolupráci se zadavatelem.	Fyzikální ústav AV ČR, v. v. i.	X	X	X	X	X	X	X	X	X	X	X	X	V	300 586

Rozpočet

v Kč

	Rok 2020	Rok 2021	Celkem
1. Osobní náklady nebo výdaje celkem			
mzdy/platy na základě prac. poměru	1 236 072	1 236 072	2 472 144
osobní náklady/výdaje na základě dohody o pracovní činnosti			0
osobní náklady/výdaje na základě dohody o provedení práce			0
povinné pojistné na soc. zabezpečení	306 546	306 546	613 092
povinné pojistné na zdrav. pojištění	111 246	111 246	222 493
převody FKSP	24 721	24 721	49 443
cestovné	45 000	45 000	90 000
2. Náklady nebo výdaje na pořízení hmotného a nehmotného majetku celkem			
nákup dlouhodobého hmotného majetku celkem:			0
nákup dlouhodobého nehmotného majetku celkem:			0
nákup drobného hmotného majetku	375 000	53 000	428 000
nákup drobného nehmotného majetku	24 000		24 000
3. Další provozní náklady nebo výdaje celkem			
Chemikálie, plyny, protilátky, činidla, monomery, drobný materiál	570 000	620 000	1 190 000
4. Náklady nebo výdaje na služby celkem			
nákup služeb			0
poddodávky			0
ostatní služby			0
5. Doplnkové náklady nebo výdaje celkem			
Varianta AC	403 000	359 000	762 000
Celkové náklady nebo výdaje	3 095 586	2 755 586	5 851 172

HARMONOGRAM PLATEB

Termín kontroly	Požadované výstupy	Termín platby	Částka (Kč)
		do 60 kalendářních dnů ode dne nabytí účinnosti Smlouvy	2 000 000,00
do 15. 7. 2020	Dílčí zpráva k činnostem a dílčím výstupům od 04/2020 do 06/2020	do 30. 9. 2020	1 095 586,00
do 20. 1. 2021	Roční zpráva	do 28. 2. 2021	2 000 000,00
do 15. 7. 2021	Dílčí zpráva k činnostem a dílčím výstupům od 01/2021 do 06/2021	do 31. 8. 2021	755 586,00
do 30. 1. 2022	Závěrečná zpráva + výsledky projektu		