

**SMLOUVA O DÍLO**

77/19/4

uzavřená podle § 2586 a násl. zákona č. 89/2012 Sb., občanský zákoník, ve znění pozdějších předpisů (dále jen „občanský zákoník“)

**Fakultní nemocnice v Motole**

státní příspěvková organizace

se sídlem: V Úvalu 84, 150 06 Praha 5 - Motol

zastoupená:

IČO: 000064203

DIČ: CZ000064203

(dále jen jako „objednatel“)

**a**obchodní společnost: **HELDER s.r.o.**

se sídlem: V Lipkách 255, Praha 5 – 154 00

zastoupená:

IČO: 63992655

DIČ: CZ63992655

zapsaná v obchodním rejstříku vedeném Městským soudem v Praze, oddíl C, vložka 39104

bankovní spojení Komerční banka a.s.

(dále jen jako „zhotovitel“)

Objednatel a zhotovitel (dále také společně jako „smluvní strany“ a každý samostatně jako „smluvní strana“) prohlašují, že mají právní osobnost, jsou svéprávné a po vzájemném projednání a shodně uzavírají níže uvedeného dne, měsíce a roku dle ustanovení § 2586 a násl. občanského zákoníku a v souladu se zákonem č. 134/2016 Sb., o zadávání veřejných zakázek, ve znění pozdějších předpisů, tuto Smlouvu o dílo (dále jen „smlouva“):

**I.****Předmět smlouvy**

1. Předmětem této smlouvy je závazek zhotovitele provést na svůj náklad a nebezpečí pro objednatel dilo spočívající v poskytování úklidových služeb v areálu FN Motol dle požadavků objednatel vymezených přílohami č. 1 až 4 této smlouvy, a vyplývajících ze zadávacích podmínek na veřejnou zakázku s názvem „Zajištění úklidu a hygieny v jednotlivých odděleních nemocnice“ název části veřejné zakázky „Část 4 – 1+2 Interna – odpolední úklid“ uveřejněnou ve Věstníku veřejných zakázek pod ev. číslem veřejné zakázky Z2019-029536 (dále také jako „dílo“ nebo „služby“), a to řádně, bez vad a nedodělků.

Rozsah úklidových služeb, jejich četnost a časová frekvence je definován v přílohách č. 1 až 4 této smlouvy, které tvoří její nedílnou součást. Zhotovitel je povinen obstarat si vše, co je nutné k provádění úklidových služeb.

2. Úklidové služby budou prováděny v souladu s vyhláškou č. 306/2012 Sb., o podmínkách předcházení vzniku a šíření infekčních onemocnění a o hygienických požadavcích na provoz zdravotnických zařízení a ústavů sociální péče, ve znění pozdějších předpisů, interními směrnicemi a požadavky objednatele. Úklidové práce budou přizpůsobeny podmínkám provozu objednatele.
3. Objednatel se zavazuje hradit zhotoviteli za řádně a včas prováděné dílo spočívající v poskytování úklidu cenu za podmínek dle této smlouvy.

## II.

### Cena za služby

1. Cena za poskytování denních úklidových služeb dle této smlouvy je sjednána v souladu s cenou, kterou zhotovitel nabídl v rámci zadávacího řízení na veřejnou zakázku (příloha č. 4 této smlouvy).
2. Cena za MJ je sjednána včetně DPH jako závazná a nejvýše přípustná; může být překročena pouze v případě změny sazby DPH či zákonných poplatků.
3. Cena za služby zahrnuje veškeré náklady zhotovitele a je konečná.
4. Případná potřeba dalších prací či služeb nad rámec této smlouvy bude řešena v souladu s právními předpisy upravujícími zadávání veřejných zakázek.
5. Objednatel nebude zhotoviteli poskytovat zálohy.

## III.

### Platební podmínky

1. Objednatel se zavazuje zaplatit zhotoviteli cenu (odměnu) na základě daňového dokladu (dále jako „faktura“) vystaveného zhotovitelem vždy do 10. dne měsíce následujícího po měsíci, v němž byly úklidové služby zhotovitelem řádně poskytnuty a realizovány. Splatnost faktury činí 60 dnů od jejího prokazatelného doručení objednateli. Platba bude probíhat výlučně bankovním převodem na účet zhotovitele, a to v české měně.
2. Zhotovitel se touto smlouvou zavazuje, že jím vystavená faktura bude obsahovat všechny náležitosti řádného daňového dokladu stanovené v ust. § 435 občanského zákoníku a ust. § 29 zákona č. 235/2004 Sb., o dani z přidané hodnoty, ve znění pozdějších předpisů.
3. V případě, že faktura nebude mít odpovídající náležitosti, je objednatel oprávněn zaslat ji ve lhůtě splatnosti zpět zhotoviteli k doplnění, aniž se tak dostane do prodlení s placením ceny. Důvody vrácení sdělí objednatel zhotoviteli písemně zároveň s vrácenou fakturou. V závislosti na povaze závady je zhotovitel povinen fakturu včetně jejich případných příloh opravit nebo vyhotovit novou. Lhůta splatnosti počíná běžet znovu od opětovného zaslání náležitě doplněné či opravených faktury.
4. Místem pro doručení faktury je podatelna objednatele na adrese sídla objednatele. Za rozhodný den doručení faktury se považuje den vyznačený na faktuře podatelnou objednatele.

## IV.

### Místo plnění

1. Místem provádění služeb je sídlo objednatele na adrese: V Úvalu 84, Praha 5, 150 06, a to **v areálu FN Motol** přesněji pak ve vybraných místech dle přílohy č. 1 této smlouvy.
2. Kontaktní osobou a odpovědným zaměstnancem objednatele ve věcech technických a provozních (dále jen „oprávněný zástupce objednatele“) je pro účely této smlouvy určena [REDACTED]
3. Kontaktní osobou zhotovitele (dále jen „oprávněný zástupce zhotovitele“) je pro účely této smlouvy určen/a [REDACTED]

## V.

### Práva a povinnosti smluvních stran

1. Zhotovitel se zavazuje poskytovat služby, které jsou předmětem této smlouvy, na vlastní náklady a vlastní nebezpečí. Pokud zhotovitel pověří provedením sjednaných služeb nebo jejich části jinou osobu má zhotovitel odpovědnost, jako by službu prováděl sám.
2. Zhotovitel odpovídá objednateli za:
  - a) kvalitu, všeobecnou a odbornou správnost poskytovaných služeb, za dodržování právních předpisů a norem při používání čistících, dezinfekčních, mycích a technických prostředků i dalšího materiálu a věcí používaných při poskytování sjednaných služeb,
  - b) údržbu prostor pro uschovu úklidového materiálu, které mu objednatel protokolárně poskytne, jež předá ke dni ukončení této smlouvy vyklizené a uvedené do původního stavu, pokud se s objednatelem nedohodne jinak,
  - c) dodržování vnitřních pokynů a směrnic objednatele stanovující provozně technické a bezpečnostní podmínky pohybu zaměstnanců a pracovníků v prostorách a zařízeních, které jsou předmětem plnění této smlouvy za předpokladu, že objednatel s těmito vnitřními pokyny a směrnicemi pracovníky zhotovitele v plném rozsahu prokazatelně seznámí,
  - d) odevzdání všech zjevně ztracených věcí nalezených pracovníky zhotovitele na místech výkonu sjednaných služeb pověřeným zaměstnancům objednatele.
3. Zhotovitel je povinen zajistit vybavení svých zaměstnanců, kteří budou vykonávat smluvené úklidové práce, jednotným pracovním oděvem vhodným pro dané prostředí zřetelně označeným logem zhotovitele a jménem příslušného pracovníka. Logem zhotovitele bude rovněž označeno vybavení používané k úklidovým pracím, kromě věcí, na kterých se smluvní strany dohodnou.
4. Zhotovitel se zavazuje provádět úklidové práce podle této smlouvy výlučně prostřednictvím svých zaměstnanců (pracovníků). Zhotovitel odpovídá za to, že žádný z jeho zaměstnanců, kteří budou vykonávat smluvené úklidové práce, nebyl odsouzen pro žádný úmyslný trestný čin.
5. Zhotovitel je povinen na své náklady zajistit veškeré vstupní a další lékařské prohlídky a zdravotní průkaz všech svých zaměstnanců, kteří budou vykonávat smluvené úklidové práce, a očkování příslušných pracovníků dle jejich zařazení na rizikové pracoviště, které jsou stanovené závaznými právními předpisy, zejména zákonem č. 258/2000 Sb., ve znění pozdějších předpisů a vyhláškou č. 195/2005 Sb., ve znění pozdějších předpisů. Zhotovitel je rovněž povinen proškolit tyto osoby o způsobu úklidu ve zdravotnických provozech.
6. Zhotovitel je povinen všechny zjištěné závady, nedostatky a škody na nábytku, zařízení, elektrických a vodovodních instalacích neprodleně nahlásit objednateli.
7. Zhotovitel je povinen vést úklidový deník, který bude uložen na příslušném zdravotnickém pracovišti na místě dostupném pro obě smluvní strany. Úklidový deník bude sloužit jako reklamační kniha a objednatel do něj bude zaznamenávat veškeré zjištěné nedostatky na provedených úklidových pracích.
8. Zhotovitel je povinen zajistit, že denně od 6,30 do 16.00 hodin bude v objektu objednatele přítomen jeho odpovědný zástupce, jehož jméno a telefonní spojení bude zapsáno v úklidovém deníku. V případě, kdy odpovědný zástupce bude nucen z nutných důvodů objekt opustit, upozorní na tuto skutečnost předem odpovědného zástupce objednatele a uvede jméno zastupující osoby.
9. Zhotovitel je povinen ke dni zahájení smluvených úklidových prací předat objednateli jmenný seznam všech svých zaměstnanců, kteří budou vykonávat pro objednatele smluvené úklidové práce s uvedením místa jejich činnosti. Zhotovitel je povinen aktualizovat tento seznam 1x měsíčně a předkládat jej vždy k 5. Dni příslušného kalendářního měsíce objednateli.
10. Zhotovitel se zavazuje zajistit, aby všichni jeho zaměstnanci vykonávající smluvené úklidové práce pro objednatele zapsaní na seznamu osob byli schopni komunikovat v úředním jazyce.
11. V případě, že se osoba poskytující služby neprokáže potřebným dokladem, nebude jí umožněn přístup na stravovací odbor.
12. Zhotovitel je povinen zajistit pracovní povolení a povolení k pobytu pro všechny osoby, jejichž prostřednictvím bude vykonávat služby na základě této smlouvy, pokud to nejsou osoby české státní příslušnosti. Dále hradit za tyto osoby veškeré zákonné odvody a poplatky, zejména zálohy na daň z příjmu, odvody na zdravotní a sociální pojištění.

13. Zhotovitel je povinen vybavit osoby vykonávající služby dle této smlouvy jednotným pracovním oděvem určeným pro poskytované práce. Všechny osoby vykonávající službu jsou povinny tyto pracovní pomůcky používat. Pracovní oděv bude označen vhodným způsobem obchodní firmou zhotovitele a na viditelném místě opatřen visačkou s fotografií a jménem a příjmením příslušné osoby.
14. Pracovní oděv musí být udržován v čistotě a řádném stavu.
15. Zhotovitel nesmí používat pracovní oblečení FN Motol.
16. Objednatel se zavazuje umožnit pracovníkům zhotovitele řádné plnění jejich pracovních povinností a zejména pak:
  - a) poskytnout zhotoviteli v nezbytném rozsahu přístup k přívodům médií nezbytných pro provádění sjednaných služeb,
  - b) umožnit přístup do uklízených prostor, přístup k místům vypouštění odpadních vod do kanalizace, k odběru vody, elektrické energie a místům určeným k dočasnému uložení shromážděných odpadů,
  - c) poskytnout bezplatně nezbytné prostory pro úschovu úklidového materiálu s možností zabezpečení, které pro tento účel předá k termínu zahájení poskytování služeb,
  - d) oznámí v předstihu zhotoviteli provozní změny, které mají vliv na rozsah, četnosti a obsah provádění sjednaných služeb.
17. Objednatel je oprávněn pravidelně kontrolovat provádění úklidových prací a zaznamenávat do úklidového deníku zjištěné nedostatky a požadovat odstranění závady.
18. Objednatel je oprávněn kdykoliv v průběhu účinnosti této smlouvy pozastavit z provozních důvodů úklidové práce, a to na dobu nezbytně nutnou. Pozastavení prací je objednatel povinen oznámit odpovědné osobě zhotovitele a uvést do úklidového deníku nejméně 3 kalendářní dny před pozastavením prací.
19. Objednatel je oprávněn provádět kontrolu dodržování podmínek této smlouvy zhotovitelem, zejména dodržení stanoveného počtu zaměstnanců vykonávajících úklidové práce pro objednatel, jejich schopnost komunikovat v úředním jazyce a správnost a úplnost seznamu osob.
20. Objednatel je oprávněn provádět kontroly zaměstnanců zhotovitele na požití alkoholických nápojů či jiných návykových látek. V případě, že u osoby vykonávající úklidové služby bude zjištěno požití alkoholických nápojů či jiných návykových látek, nebude této osobě umožněn přístup na pracoviště objednatel. Objednatel nahlásí tuto skutečnost zhotoviteli a zhotovitel se zavazuje neprodleně zajistit úklidové práce jinou osobou.
21. **Bezpečnost a ochrana zdraví při práci**
  - a) Smluvní strany se budou vzájemně písemně informovat o rizicích a vzájemně spolupracovat při zajišťování bezpečnosti a ochrany zdraví při práci ve smyslu § 101 zák. č. 262/2006 Sb., zákoníku práce, ve znění pozdějších předpisů.
  - b) Objednatel bude koordinovat ve spolupráci se zhotovitelem opatření k zajištění bezpečného, nezávadného a zdraví neohrožujícího pracovního prostředí v místech provádění služeb,
  - c) Objednatel poskytne zhotoviteli kompletní a aktuální materiály pro proškolení pracovníků provádějících služby z protipožárních a bezpečnostních směrnic platných pro zařízení objednatel a zhotovitel prokazatelně své pracovníky proškolí z předpisů BOZP.
  - d) Zhotovitel je povinen na výzvu objednatel kdykoliv prokázat, že všichni pracovníci, jejichž prostřednictvím předmět plnění této smlouvy realizuje, jsou očkovaní v souladu s požadavky vyhlášky č. 537/2006 Sb., o očkování proti infekčním nemocem, když úklidové činnosti jsou realizovány na rizikových pracovištích – infekčních prostředích.
22. **Ochrana životního prostředí**
  - a) Zhotovitel se zavazuje při poskytování služeb důsledně dodržovat povinnosti stanovené platnou legislativou v oblasti ochrany životního prostředí a interními předpisy objednatel v této oblasti. Pokud zhotovitel poruší předmětný závazek, odpovídá objednateli za škody, které mu v souvislosti s porušením závazku vznikly.

b) Zhotovitel se zavazuje při provádění služeb nakládat s odpady v souladu s obecně závaznými právními předpisy, zejména zákonem o odpadech a shromažďovat odpady dle požadavků a na místo určené objednatelem.

23. Zástupci objednatele jsou oprávněni kdykoliv kontrolovat provádění díla, resp. služeb a výsledky svých zjištění zapisovat do „Knihy úklidu“. V případě zjištění objednatele, že zhotovitel provádí dílo v rozporu se smlouvou nebo obecně závaznými právními předpisy, je oprávněn se domáhat odstranění vad.
24. Pravidelně vždy poslední pracovní den v daném kalendářním měsíci se bude provádět tzv. měsíční převzetí provedených úklidových prací v místě provádění prací, nebude-li dojednáno jinak. Z tohoto převjímacího řízení bude pořízen protokol o předání a převzetí provedených měsíčních úklidových prací, který se stává nedílnou přílohou úklidového deníku. Tento protokol je za objednatele oprávněna podepsat pouze:
  - a) vedoucí oddělení, příp. provozní – u provozních oddělení a společných prostor
  - b) vrchní sestra nebo její zástupce – u klinik a zdravotnických oddělení.
25. Jestliže se v průběhu převjímacího řízení zjistí, že měsíční úklidové práce byly provedeny vadně, jsou nekompletní nebo neodpovídají podmínkám smlouvy, do protokolu o předání a převzetí měsíčních úklidových prací se uvede soupis všech vad, termíny jejich odstranění a termín opakování přejímky měsíčních úklidových prací.
26. Objednatel a zhotovitel jsou povinni podepsat protokol o předání a převzetí měsíčních úklidových prací.

## VI.

### Reklamacce a odpovědnost za vady, pojištění zhotovitele

1. V případě, že zhotovitel neprovede řádně službu nebo její část dle této smlouvy, je objednatel oprávněn vadnou službu nebo její část u zhotovitele reklamovat. Reklamacce musí být konkrétní a uplatněna bez zbytečného odkladu u odpovědného zástupce zhotovitele telefonicky a následně dokumentovaným způsobem (písemně v Knize úklidu, e-mailem) nejpozději do 24 hodin ode dne sjednaného jako termín poskytnutí reklamované služby. Pokud reklamacce objednatele nebude tímto způsobem nebo vůbec u zhotovitele uplatněna, sjednávají smluvní strany pravidlo, že poskytnutá služba byla prosta vad.
2. Reklamované vady a nedostatky služby podle odst. 1 odstraní zhotovitel na vlastní náklady bezprostředně poté, co se s reklamací seznámil nebo v dohodnutém termínu. Pokud oprava není možná je objednatel oprávněn snížit o hodnotu reklamované služby měsíční cenu služby, a to ve výši, která odpovídá konkrétnímu rozsahu reklamovaných vad a nedostatků.
3. Zhotovitel odpovídá za škody, které způsobí jeho pracovníky při poskytování služby na majetku objednatele.
4. Takto vzniklou škodu je zhotovitel povinen neprodleně, nejpozději následující den po vzniku nebo zjištění škody, oznámit objednateli. Smluvní strany se následně dohodnou na způsobu nápravy a to buď uvedením v předešlý stav, nebo uhrazením vzniklé škody v penězích z pojistného plnění zhotovitele.
5. Zhotovitel se odpovědnosti zproští částečně, prokáže-li, že objednatel je za vzniklou škodu spoluodpovědný, a zcela, prokáže-li, že objednatel nese za škodu plnou odpovědnost.
6. Zhotovitel je povinen mít po celou dobu trvání této smlouvy sjednáno platné pojištění odpovědnosti za škodu způsobenou třetím osobám svou provozní činností a to ve výši pojistného plnění min. 2 mil. Kč na jednu pojistnou událost. Existenci platného pojištění v adekvátním rozsahu pojistné ochrany je zhotovitel objednateli na jeho výzvu kdykoliv doložit a to do 3 dnů, kdy jej objednatel k tomu vyzval.
7. Provedené úklidové práce mají vady, jestliže jejich provedení neodpovídá smluvně ujednaným podmínkám nebo obvyklým standardům kvality úklidových prací ve zdravotnickém provozu.
8. Reklamovat lze pouze ty vady, které objednatel písemně zaznamenal do úklidového deníku (dále jen „oprávněná vada“), a to do 24 hodin od zjištění vady. Na reklamacce, které nebudou v deníku uvedeny, nebude brán zřetel.

9. V případě reklamace vady zaznamená zaměstnanec objednatele do úklidového deníku charakter reklamované vady, datum, přesný čas reklamace a své jméno.
10. Zhotovitel je povinen v případě oprávněné reklamace vady zajistit nápravu odstraněním této vady, a to do 6 hodin od okamžiku, kdy byl odpovědný pracovník zhotovitele (objektový vedoucí) o této vadě prokazatelně informován. Zhotovitel je povinen vady odstranit na svůj náklad. Odstranění vady bude zaznamenáno v úklidovém deníku. V případě, že reklamovaná vada nebude včas a řádně odstraněna, má objednatel právo na přiměřenou slevu z ceny předmětné služby nebo na odstranění vady vlastními pracovníky či třetími osobami na účet zhotovitele. Toto právo objednatel nemá, pokud neumožní zhotoviteli odstranit oprávněně reklamovanou vadu.

## VII.

### Trvání smlouvy

1. Tato smlouva se uzavírá na dobu určitou a to 24 měsíců od nabytí její účinnosti.
2. Smlouva nabývá platnosti dnem jejího podpisu druhou smluvní stranou.
3. Tato smlouva nabývá účinnosti dnem jejího zveřejnění v registru smluv podle zákona č. 340/2015 Sb., o registru smluv, ve znění pozdějších předpisů.
4. Před uplynutím doby dle odst. 1 tohoto článku lze tuto smlouvu ukončit na základě písemné dohody obou smluvních stran, písemnou výpovědí smlouvy ze strany objednatele dle odst. 5 tohoto článku či ze strany zhotovitele dle odst. 6 tohoto článku nebo odstoupením od smlouvy kteroukoliv smluvní stranou dle odst. 7 tohoto článku smlouvy.
5. Objednatel je oprávněn vypovědět smlouvu kdykoliv, a to i bez udání důvodu. Výpověď smlouvy musí být objednatelem učiněna písemně a doručena zhotoviteli, přičemž výpovědní doba v délce 1 měsíce počíná běžet dnem následujícím po dni doručení písemné výpovědi zhotoviteli.
6. Zhotovitel je oprávněn vypovědět smlouvu kdykoli v jejím průběhu, pokud není schopen plnit své povinnosti z důvodu na straně objednatele (např. neposkytnutí součinnosti objednatele, neplnění povinností objednatele). Výpovědní doba bude v takovém případě činit 3 měsíce a počne běžet následující den po doručení písemné výpovědi objednateli.
7. Kterákoliv smluvní strana je oprávněna od smlouvy odstoupit z důvodů stanovených příslušnými právními předpisy.
8. V případě předčasného ukončení smlouvy dohodou, výpovědí či odstoupením jsou smluvní strany povinny provést vypořádání vzájemných práv a povinností v souladu s právními předpisy.
9. Smluvní strany jsou oprávněny od smlouvy odstoupit a to z důvodů:
  - a) na straně objednatele nezaplacení ceny za dílo podle této smlouvy ve lhůtě delší 60-ti dni po dni splatnosti příslušné faktury,
  - b) na straně zhotovitele, jestliže dílo neprovede řádně a včas, pokud nezjednal nápravu, přestože byl objednatelem na neplnění této smlouvy písemně upozorněn.
  - c) při zániku pojištění zhotovitele dle čl. VI bodu 6 této smlouvy.
  - d) bylo-li vůči zhotoviteli zahájeno řízení podle zák. č. 182/2006 Sb., o úpadku a způsobech jeho řešení, ve znění pozdějších předpisů, byla-li na zhotovitele nařizována exekuce nebo jestliže zhotovitel není schopen jinak plnit své povinnosti související s realizací předmětu smlouvy.

## VIII.

### Sankce

1. V případě prodlení objednatele s úhradou ceny je zhotovitel oprávněn požadovat po objednateli zaplacení úroků z prodlení maximálně ve výši stanovené nařízením vlády č. 351/2013 Sb., ve znění pozdějších předpisů.
2. V případě porušení některé povinnosti zhotovitele podle čl. V. bodu 1 až 15 je objednatel oprávněn po zhotoviteli požadovat smluvní pokutu ve výši 5.000,- Kč, a to za každé jednotlivé porušení povinnosti.
3. V případě porušení zhotovitele s plněním povinností týkající se udržování existence platného pojištění, jak sjednáno výše v čl. VI. této smlouvy, je objednatel oprávněn požadovat smluvní pokutu ve výši 20.000,- Kč za každé jednotlivé porušení v průběhu trvání smluvního vztahu.

4. V případě prodlení zhotovitele s odstraněním vad plnění zjištěných a uplatněných objednatelem dle čl. VI. smlouvy je objednatel oprávněn požadovat po zhotoviteli smluvní pokutu ve výši 1.000,- Kč za každé jednotlivé porušení.
5. Uplatněním práv z vad či uplatněním smluvních pokut není dotčeno právo na náhradu újmy v plné výši a náhradu nákladů vynaložených na uplatnění svého práva. Smluvní pokutu je objednatel oprávněn započíst oproti pohledávce zhotovitele.
6. Smluvní pokuta anebo úrok z prodlení jsou splatné do 30 dnů ode dne doručení výzvy k jejich zaplacení.
7. Zhotovitel je povinen nahradit objednateli v plné výši újmu, která objednateli vznikla vadným plněním nebo jako důsledek porušení povinností a závazků zhotovitele dle této smlouvy.
8. Zhotovitel uhradí objednateli náklady vzniklé při uplatňování práv z odpovědnosti za vady.

## IX.

### Závěrečná ustanovení

1. Zhotovitel je dle ustanovení § 2 písm. e) zákona č. 320/2001 Sb., o finanční kontrole ve veřejné správě a o změně některých zákonů, ve znění pozdějších předpisů, osobou povinnou spolupůsobit při výkonu finanční kontroly prováděné v souvislosti s úhradou zboží nebo služeb z veřejných výdajů.
2. Práva vzniklá z této smlouvy nesmí být postoupena bez předchozího písemného souhlasu druhé smluvní strany. Za písemnou formu nebude pro tento účel považována výměna e-mailových, či jiných elektronických zpráv.
3. Tato smlouva je uzavřena podle práva České republiky. Ve věcech výslovně neupravených touto smlouvou se smluvní vztah řídí občanským zákoníkem.
4. Případné spory smluvních stran budou řešeny smírnou cestou a v případě, že nedojde k dohodě, budou spory řešeny příslušnými soudy České republiky.
5. Smluvní strany na sebe přebírají nebezpečí změny okolností v souvislosti s právy a povinnostmi smluvních stran vzniklými na základě této smlouvy. Smluvní strany vylučují uplatnění ustanovení § 1765 odst. 1 a § 1766 občanského zákoníku na svůj smluvní vztah založený touto smlouvou.
6. Nevymahatelnost nebo neplatnost kteréhokoli ustanovení této smlouvy neovlivní vymahatelnost nebo platnost této smlouvy jako celku, vyjma těch případů, kdy takové nevymahatelné nebo neplatné ustanovení nelze vyčlenit z této smlouvy, aniž by tím pozbyla platnosti. Smluvní strany se pro takový případ zavazují vynaložit v dobré víře veškeré úsilí na nahrazení takového neplatného nebo nevymahatelného ustanovení vymahatelným a platným ustanovením, jehož účel v nejvyšší možné míře odpovídá účelu původního ustanovení a cílům této smlouvy.
7. Zhotovitel se zavazuje zachovávat mlčenlivost o veškerých skutečnostech týkajících se zejména zdravotní, obchodní, ekonomické či technické činnosti objednatele, které se dozví v souvislosti se svojí činností na základě této smlouvy, včetně jednání před uzavřením této smlouvy, pokud tyto skutečnosti nejsou běžně veřejně dostupné. Zhotovitel si je vědom, že se jedná o důvěrné informace a zavazuje se, že výše uvedené skutečnosti neposkytne třetím osobám, ani jich nevyužije ve svůj prospěch nebo ve prospěch třetích osob. Za důvěrné informace a předmět mlčenlivosti dle této smlouvy se považují rovněž jakékoliv osobní údaje, podoba a soukromí pacientů, zaměstnanců či jiných pracovníků objednatele, se kterými se zhotovitel v souvislosti se svou činností pro objednatele dozví nebo dostane do kontaktu. V případě porušení povinnosti mlčenlivosti se zhotovitel zavazuje uhradit objednateli smluvní pokutu ve výši 20.000,- Kč za každý takový případ. Úhradou smluvní pokuty není dotčeno právo objednatele na náhradu újmy či náhradu nákladů účelně vynaložených na uplatnění jeho práva dle tohoto odstavce.
8. Zhotovitel bere na vědomí a souhlasí s uveřejněním smlouvy a jejich náležitostí objednatelem za účelem splnění povinností uložených mu platnou a účinnou právní úpravou, a to zejména, zákonem č. 340/2015 Sb., o registru smluv, ve znění pozdějších předpisů a dále pokyny a rozhodnutí Ministerstva zdravotnictví České republiky.
9. Zhotovitel bere na vědomí, že objednatel, jakožto státní příspěvková organizace, je povinna na dotaz třetí osoby poskytnout informace podle zákona č. 106/1999 Sb., o svobodném přístupu k informacím, ve znění pozdějších předpisů.
10. Smluvní strany souhlasí s uveřejněním této smlouvy v plném znění, všech jejích náležitostí vč. příloh, které jsou její nedílnou součástí v registru smluv.

11. Změna nebo doplnění smlouvy může být uskutečněno pouze písemným dodatkem k této smlouvě podepsaným oběma smluvními stranami.
12. Smlouva byla vyhotovena ve třech stejnopisech s platností originálu, z nichž objednatel obdrží dvě vyhotovení a zhotovitel jedno vyhotovení. Smluvní strany níže svým podpisem stvrzují, že si smlouvu před jejím podpisem přečetly, s jejím obsahem souhlasí a tato je sepsána podle jejich pravé a skutečné vůle, srozumitelně a určitě, nikoli v tísní za nápadně nevýhodných podmínek.
13. Nedílnou součástí této smlouvy jsou její přílohy:

Příloha č. 1 – Seznam běžných úklidových prací a Seznam generálních úklidových prací

Příloha č. 2 - Desinfekční řád FN Motol

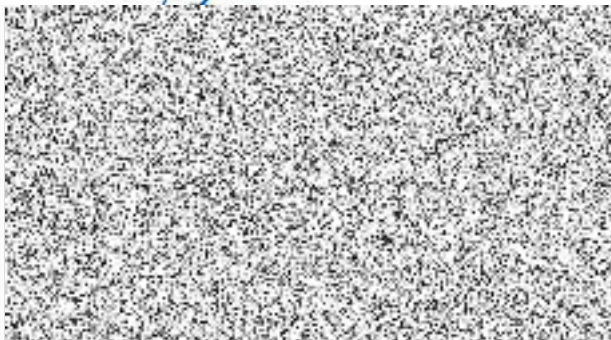
Příloha č. 3 - Organizační směrnice č. IOS 23/2005-5 Nakládání s odpady ve FN Motol

Příloha č. 4 - Cenová a informační tabulka

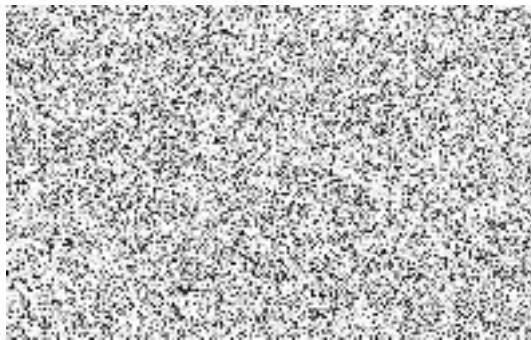
V Praze dne 27.3.2020

V Praze dne 27.3.2020

**ZA OBJEDNATELE:**



**ZA ZHOTOVITELE:**





## **Rozpis úklidových prací**

### **Rozpis úklidových prací – generální úklid**

- 01 Pokoje pacientů
- 02 Vyšetřovny, ordinace, čisté přípravny, ambulantní a lůžkové složky
- 03 Laboratoře a odběrové místnosti,filtr
- 04 Kanceláře, kartotéky,vrátnice,DMZ, pohotovostní místnosti, lékařské pokoje
- 05 Zákrokové sálky
- 06 Operační sály
- 07 Čekárny, chodby,haly, čisté předávací místnosti, čistící místnost, manipulace
- 08 WC, koupelny, sprchy, čistící místnosti, nečisté předávací místnosti, úklidové místnosti
- 09 Šatny
- 10 Schodiště
- 11 Výtahy
- 12 Pokoje intenzivní péče (JIP)
- 13 Čajové kuchyňky,jídelny
- 14 Sklady
- 15 Balkony
- 16 Terasa
- 17 bazén
- 18 technická místnost

Provozní pozn.: ve všech prostorách označených jako zázemí úklidové firmy ( šatna, předsín šatny, úklidová místnost, WC) provádí firma úklid pravidelně dle stanovených požadavků a na vlastní náklady.

### **01 Pokoje pacientů**

#### **a) denní práce**

- vyprazdňování odpadkových košů a otření povrchů košů na vlhko, výměna PE sáčků v koších soustředění odpadu na určené místo
- pytle s odpadem musí být uzavřeny
  
- dezinfekční mytí podlah
- dezinfekční mytí umyvadel včetně obložení a odkládacích poliček
- otření zrcadla přípravkem na mytí skla
- otření lokálních osvětlovacích těles u lůžka
- otření parapetů v interiéru místnosti, včetně meziokenních prostor
- otření prachu z nábytku do výše 1,7 m
- otření klik a dveří v okolí klik
- otření odpadkových košů
- mytí stolů, židlí a křesel s omyvatelným povrchem

#### **b) týdenní práce**

- dezinfekční mytí odpadkových košů
- mytí dveří a radiátorů dezinfekční mytí výustek vzduchotechniky a filtrů
- otření vypínačů a ostatních zařízení na stěnách ( zásuvky, klimatizační jednotky, hasicí přístroje, věšáky, obrazy, apod.) do výše 1,7 m
- otření parapetů v interiéru místností, včetně meziokenních prostor
- odstranění ohmatů a skvrn ze skel dveří, vnějších ploch nábytku, obkladů a omyvatelných stěn

## **02 Vyšetřovny, ordinace, převazovny, čisté přípravní ambulantní a lůžkové části**

### **a) denní práce**

- vyprazdňování odpadkových košů a otření povrchů košů na vlhko, výměna PE sáčků v koších
- soustředění odpadu na určené místo
- pytle s odpadem musí být uzavřeny
  
- dezinfekční mytí podlah včetně odstranění skvrn
- dezinfekční mytí umyvadel včetně obložení a odkládacích poliček, baterií
- otření zrcadla přípravkem na mytí skla
- otření lokálních osvětlovacích těles
- otření parapetů
- otření prachu z nábytku do výše 1,7 m, psacích stolů, telefonů, polic otření klik a dveří v okolí klik
- otření odpadkových košů otření vypínačů a el.zásuvek.
- otření židlí a křesel s omyvatelným povrchem
- odstranění ohmatů a skvrn ze skel, zrcadel, dveří, vnějších ploch nábytku, obkladů a omyvatelných stěn
- kontrola funkčnosti zařízení na uklízených místech ( osvětlení, splachovače, baterie, odpady) a hlášení zjištěných závad pověřenému pracovníkovi organizace
- odstranění prachu z vypínačů a ostatního zařízení na stěnách
- doplnění hygienického materiálu uvedeného ve smlouvě

### **b) týdenní práce**

- dezinfekční mytí odpadkových košů
- mytí a dezinfekce souvisejících hygienických zařízení
- mytí a dezinfekce obkladů stěn
- dezinfekční mytí vyústek vzduchotechniky a filtrů
- odstranění prachu a omytí parapetů
- dezinfekce rizikových ploch (vypínačů, klik dveří, madla skříní, vnější úchyty ledniček, mikrovlnných trub, myček nádobí apod.)
- omytí zařízení na stěnách( zásuvky, klimatizační jednotky, hasící přístroje, věšáky, obrazy apod.)
- omytí a vyleštění prosklených skel ve dveřích a přepážkách
- celoplošné vyčištění baterií, umyvadel, dřezů vč. sifonů a přívodních armatur, odkapávacích ploch
- ometání pavučin
- otření prachu z nábytku do výše 1,7 m, psacích stolů, telefonů, polic
- omytí dveří a zárubní, stírání prachu z vodorovných ploch nábytku nad výši určenou organizací
- ošetření podnoží otočných židlí a vysátí čalouněných povrchů židlí
- omytí a vyleštění celých ploch zrcadel
- celoplošné vyčištění baterií, umyvadel dřezů vč. Sifonů a přívodních armatur, odkapávacích ploch
- výměna pytlů na tříděný odpad
- vysátí veškerých čistících zón

### **c) měsíční úklid**

- ometení pavučin
- vlhké stírání vnějších ploch nábytku
- omytí dveří a zárubní stírání prachu z vodorovných ploch nábytku nad 1,7 m
- otření podnoží otočných židlí, vysátí čalouněných povrchů židlí
- odstranění žvýkaček a samolepek

## **03 Laboratoře a odběrové místnosti**

### **a) Denní práce**

- vyprazdňování odpadkových a otření povrchů košů na vlhko, výměna PE sáčků v koších
- soustředění odpadu na určené místo
- všechny pytle s odpadem musí být uzavřené

- dezinfekční mytí podlah včetně odstranění skvrn
- dezinfekční mytí umyvadel, baterii, obložení a odkládacích poliček
- dezinfekční mytí výlevek
- otření zrcadla přípravkem na mytí skla
- otření lokálních osvětlovacích těles
- otření parapetů
- otření prachu z nábytku do výše 1,7 m, psacích stolů, telefonů,
- otření klik a dveří v okolí klik
- otření vypínačů a el.zásuvek a ostatního zařízení na stěnách ( klimatizační jednotky, hasicí přístroje, věšáky, obrazy apod.)
- otření židlí a křesel s omyvatelným povrchem
- odstranění ohmatů a skvrn ze skel dveří, přepážek vnějších ploch nábytku, obkladů a omyvatelných stěn

**b) týdenní práce**

- dezinfekční mytí odpadkových košů
- dezinfekční mytí dveří a radiátorů
- otření vypínačů a zásuvek dez.roztokem
- otření telefonů dez.roztokem
- dezinfekční mytí výustek vzduchotechniky a filtrů
- odstranění pavučin
- celoplošné omytí a vyleštění umyvadel vč. sifonů a přívodních armatur
- omytí a vyleštění ploch v prosklených dveřích a přepážkách
- výměna pytlů na tříděný odpad

**c) měsíční práce**

- **měsíční práce**
- dezinfekční mytí dveří a zárubní a radiátorů
- dezinfekční mytí výustek vzduchotechniky
- odstranění pavučin
- omytí a vyleštění umyvadel včetně sifonů a přívodních armatur
- celoplošné omytí skříní přípravkem vhodným pro daný materiál
- otření podnoží otočných židlí, vysávání čalouněných povrchů
- odstranění žvýkaček a samolepek
- vlhké stírání a leštění obkladů a omyvatelných stěn
- stírání prachu z vodorovných ploch nábytku nad výši 1,7 m

#### ***04 Kanceláře, kartotéky, vrátnice, DMZ, pohotovostní místnosti, lékařské pokoje***

**a) denní práce**

- vyprazdňování odpadkových košů a otření povrchů košů na vlhko, výměna PE sáčků v koších , vyprázdnění skartátorů včetně doplnění PE sáčků
- soustředění odpadu na určené místo
- všechny pytle s odpadem musí být uzavřené
  
- Mytí podlah včetně odstraňování skvrn dle podlahové krytiny, případně vysávání koberců včetně odstraňování skvrn
- Setření parapetů v interieru místnosti včetně meziokenních prostor
- Otření skvrn na dveřích, klik a dveří v okolí klik
- Otření prachu z nábytku , volně přístupných stolů a volných ploch
- Mytí umyvadel, baterii a obložení včetně poliček
- Otření zrcadel přípravkem na mytí skla
- Otření telefonů
- Odstranění ohmatů a skvrn ze skel, dveří, vnějších ploch nábytku, obkladů a omyvatelných stěn

**b) týdenní práce**

- vymytí odpadkových košů

- vysávání čalouněných povrchů
  - ořnění, židlí a omyvatelných potahů
  - Omytí dveřních klik a okolí
  - Výměna pytlů na tříděný odpad
  - Stírání prachu z vodorovných volně přístupných ploch nábytku do výše 1,7m
  - Omytí baterií, umyvadel a dřezů včetně odkapávacích ploch dezinfekčním roztokem a jejich vyleštění
  - Odstranění prachu z vypínačů, el.zásuvek, ostatního zařízení na stěnách ( klimatizační jednotky, hasicí přístroje, věšáky, obrazy apod.)
  - Vyleštění celých ploch zrcadel
- **měsíční práce**
  - dezinfekční mytí dveří a zárubní a radiátorů
  - dezinfekční mytí výustek vzduchotechniky
  - odstranění pavučin
  - omytí a vyleštění umyvadel včetně sifonů a přívodních armatur
  - celoplošné omytí skříní přípravkem vhodným pro daný materiál
  - ořnění podnoží otočných židlí, vysávání čalouněných povrchů
  - odstranění žvýkaček a samolepek
  - vlhké stírání a leštění obkladů a omyvatelných stěn
  - stírání prachu z vodorovných ploch nábytku nad výší 1,7 m

## **05 Zákrokové sálky**

### **a) denní práce**

- vyprazdňování odpadkových košů a ořnění povrchů košů na vlhko, výměna PE sáčků v koších odstraňování pytlů s odpadem na určené místo
  - všechny pytle s odpadem musí být uzavřeny
- Dezinfekční mytí podlah
  - Dezinfekční mytí všech volně přístupných předmětů a ploch vyjma odborného lékařského zařízení
  - Dezinfekční mytí omyvatelných stěn do výše 1,7 m
  - Dezinfekční mytí umyvadel, včetně baterií a polic
  - Dezinfekční mytí výlevek, včetně baterií
  - Dezinfekční mytí obkladů stěn
  - Dezinfekční mytí parapetů
  - Dezinfekční ořnění vypínačů a el.zásuvek
  - Ořnění lokálních osvětlovacích těles
  - Dezinfekční mytí dveří, včetně klik a radiátorů
  - Dezinfekční mytí výustek vzduchotechniky a filtrů
  - Odstraňování pavučin

## **06 Operační sály**

### **a) denní práce**

- vyprazdňování odpadkových košů a ořnění povrchů košů na vlhko, výměna PE sáčků v koších
  - Odstranění veškerého zdravotnického odpadu (musí být v uzavřených pytlích)
  - Soustředění odpadu na určené místo
- Dezinfekční mytí podlah
  - Dezinfekční mytí všech volně přístupných předmětů a ploch vyjma odborného lékařského zařízení
  - Dezinfekční mytí omyvatelných stěn a do výše 1,7 m
  - Dezinfekční mytí umyvadel, včetně baterií a polic
  - Dezinfekční mytí výlevek, včetně baterií
  - Dezinfekční mytí obkladů stěn
  - Dezinfekční mytí parapetů
  - Dezinfekční ořnění vypínačů a el.zásuvek (průměrně 1 kus vypínače a 3 kusy el. zásuvek v místnosti)
  - Ořnění lokálních osvětlovacích těles

- Dezinfekční mytí dveří, klik a radiátorů
- Odstraňování pavučin
- c) **týdenní práce**
  - dezinfekční mytí omyvatelných stěn do výše stropu (dle požadavků OP)
  - Otření stropních svítidel
- d) **1 x za dva týdny**
  - Dezinfekční mytí stropu (plocha stejná s plochou podlah), (dle požadavků OP)
- e) **sanitární den a letní odstávky**
  - dezinfekční mytí podlah
  - dezinfekční mytí podlah strojem
  - dezinfekční mytí sprchových kabin, van, toalet, mušlí
  - dezinfekční mytí omyvatelných stěn do výše stropu (dle požadavků OP)
  - dezinfekční mytí obkladů stěn
  - vyprazdňování odpadkových košů a otření povrchů košů na vlhko, výměna PE sáčků v koších
  - dezinfekční mytí odpadkových košů
  - otírání prachu z nábytku a ploch nad výši 1,7 m
  - mytí radiátorů
  - otření prachu z okenních parapetů
  - dezinfekční mytí skleněných výplní (přepážek)
  - celkové mytí a odstranění skvrn na dveřích (kliky, výplně, zárubně)
  - dezinfekční mytí lokálních osvětlovacích těles
  - dezinfekční mytí stropních osvětlovacích těles
  - dezinfekční mytí madel, zábradlí, židlí a laviček
  - dezinfekční mytí výustek vzduchotechniky a filtrů
  - dezinfekční mytí podhledů (stejná plocha jako podlahy)
  - dezinfekční otření stropních ventilátorů
  -

## ***07 Čekárny, chodby, haly, čisté předávací místnosti***

### **a) denní práce**

- vyprazdňování odpadkových košů a otření povrchů košů na vlhko, výměna PE sáčků v koších , odstraňování pytlů s odpadem na určené místo
- všechny pytle s odpadem musí být uzavřeny
  
- Dezinfekční mytí podlah, odstraňování skvrn
- Otírání prachu z parapetů a stolků na vlhko
- Stírání prachu z nábytku do výše 1,7 m
- Odstraňování skvrn na sedacím nábytku
- Otření klik a dveří v okolí klik
- Otření vypínačů a ostatního zařízení na stěnách ( zásuvky, klimatizační jednotky, hasicí přístroje, věšáky, obrazy apod.)
- Běžné omytí umyvadel a baterií
- Úklid vnitřních prostor volně přístupných nezamčených skříní nebo obdobných úložných prostor
- Odstraňování ohmatů na dveřích se skleněnou výplní
- Ošetření podest a schodišť budov v zimním období – zajištění schůdnosti a v letním období zametení, event. vytírání těchto prostor
- Kontrola funkčnosti zařízení na uklizených místech a hlášení zjištěných závad pověřenému pracovníkovi organizace .

### **b) týdenní práce**

- dezinfekční mytí odpadkových košů
- Mytí dělicích dveří
- Mytí židlí a křesel s omyvatelným povrchem
- Čištění rohoží
- Mytí dveří se skleněnými výplněmi
- Lokální stírání prachu z vodorovných ploch a nábytku do výše 1,7 m

- Odstranění prachu z vypínačů a ostatních zařízení na stěnách
- Odstranění prachu a omytí vnitřních parapetů
- odstranění ohmatů skvrn ze skel dveří, příček, vnějších ploch nábytku, obkladů a omyvatelných stěn
- umytí madel na zábradlí
- omytí a vyleštění celých ploch zrcadel
- omytí stolů a lavic
- výměna pytlů na třídění odpad
- dezinfekce rizikových ploch ( kliky dveří, vypínače)
- celoplošné omytí a vyleštění umyvadel včetně sifonů a přívodních armatur
- vysání veškerých čistících zón

**c) měsíční práce**

- mytí radiátorů
- mytí omyvatelných stěn a keramických obkladů
- otření informačních tabulí a vypínačů, příp.el.zásuvek a ostatního zařízení na stěnách
- dezinfekční mytí výustek vzduchotechniky a filtrů
- omytí parapetů
- odstranění ohmatů skvrn ze skel dveří, příček, vnějších ploch nábytku, obkladů a omyvatelných stěn
- čištění zábradlí včetně výplní
- mytí stolů a sedacích nábytku ( včetně podnoží), vysátí čalouněných povrchů
- vyprázdnění nádob na třídění odpad ( dle potřeby)
- dezinfekce rizikových ploch ( vypínače, kliky dveří)
- ometání pavučin
- odstranění žvýkaček a samolepek
- čištění rohoží
- omytí a vyleštění celkových ploch skel a prosklených dveří
- celoplošné omytí skříní
- stírání prachu z vodorovných ploch nábytku nad výši 1,7 m

***08 WC, koupelny, sprchy, čistící místnosti, nečisté předávací místnosti, úklidové místnosti***

**a) denní práce :**

- vyprazdňování odpadkových košů
- výměna sáčků v koších
- dezinfekční otření odpad.košů
- odstraňování pytlů s odpadem na určené místo
- všechny pytle s odpadem musí být uzavřeny
- dodání a doplnění hygienického standardu ( mýdlo, toaletní papír, papírové ručníky.)
- dodání a doplnění hygienických tablet – neoceňuje se samostatně, je součástí ceny za jednotku
- kontrola funkčnosti zařízení na uklízených místech ( osvětlení, splachovače, baterie, odpady) a hlášení zjištěných závad pověřenému pracovníkovi organizace
- běžné omytí umyvadel a baterií
- omytí toaletních mís, bidetů a pisoárů dezinfekčním roztokem, a to jak zevnitř, tak zvenčí
  
- Dezinfekční mytí podlah ( včetně rohů)
- Dezinfekční mytí umyvadel, odkládacích poliček
- Dezinfekční mytí sprchových kabin,van, toalet, mušlí,bidetů
- Odstranění skvrn na dveřích, otření klik a obložení
- Otření nábytku a polic do výše 1,7 m
- Dezinfekční mytí výlevek
- Omytí a vyleštění zrcadel
- Dezinfekce chytových míst ( baterie, zásobníky mýdel, splachovadla, kliky)
- Odstranění ohmatů a skvrn z obkladů a omyvatelných stěn
- Otření vypínačů a ostatního zařízení na stěnách
- omytí a vyleštění zrcadel

- dezinfekce chytových míst ( baterií, zásobníků mýdel, splachovadel, klid, apod.)
- omytí sprchových koutů a van
- odstranění ohmatů a skvrn z obkladů a omyvatelných stěn

**b) týdenní práce**

- Dezinfekční mytí kabin WC, včetně klik a dveří
- Dezinfekční mytí ( vymývání) odpadkových košů
- Dezinfekční mytí zařizovacích předmětů ( zásobníky mýdel, zásobníky toaletního papíru, toaletní štětky, zásobníky ručníků)
- Dezinfekční mytí omyvatelného obložení a dělicích stěn
- Dezinfekční otření vypínačů a ostatního zařízení na stěnách
- Dezinfekční mytí nábytku do výše 1,7m a polic
- dezinfekční mytí výustek vzduchotechniky a filtrů
- Dezinfekční celoplošné omytí a vyleštění umyvadel, včetně sifonů a přívodních armatur, WC mis, bidetů, pisoárů včetně splachovadel
- Dezinfekční omytí a vyleštění ploch sprchových koutů a van
- Odstranění prachu z parapetů v interiéru místnosti

**c) měsíční práce**

- Mytí nábytku nad 1,7 m
- Mytí parapetů, dveří a zárubní
- Vlhké stírání a leštění obkladů a omyvatelných stěn
- Ometení pavučin
- Omytí a vyleštění zrcadel a skel v prosklených stěnách a dveřích
- Odstranění žvýkaček a samolepek
- Vytírání celkové plochy podlah

## **09 Šatny zaměstnanců a pacientů**

**a) denní práce**

- vyprazdňování odpadkových košů a jejich otření na vlhko
- výměna sáčků v koších
- odstraňování pytlů s odpadem na určené místo
- všechny pytle s odpadem musí být uzavřeny
  
- Dezinfekční mytí podlah
- Otření parapetů, povrchů nábytku
- Otření klik a dveří v okolí klik

**b) týdenní práce**

- dezinfekční vymytí odpadkových košů
- dezinfekční mytí dveří včetně klik
- 

**c) čtvrtletní práce**

- mytí skříněk a radiátorů
- dezinfekční mytí výustek vzduchotechniky a filtrů

## **10 Schodiště**

**a) denní práce**

- mytí podlah a schodů (dezinfekční 1x týdně)
- otírání madel a výplně zábradlí na vlhko (dezinfekční 2x týdně),

**b) měsíční práce**

- dezinfekční mytí keramických obkladů stěn

## 11 Výtahy

### a) denní práce

- Dezinfekční mytí podlah
- Mytí svislých stěn, odstraňování skvrn na stěnách
- Mytí a leštění zrcadel
- Odstranění nečistot ze spodních drážek dveří výtahu

### b) týdenní práce

- Dezinfekční mytí vstupních dveří v každém patře
- Dezinfekční mytí stěn
- Omytí a vyleštění zrcadel
- Vyleštění nerezových ploch, mytí prostředky na alkoholové bázi

### c) měsíční práce

- dezinfekční mytí podlahových ploch a omyvatelných stěn
- odstranění žvýkaček a nálepek

## 12 Pokoje intenzivní péče

**Veškeré úklidové práce jsou prováděny denně.**

- Vyprazdňování odpadkových košů
- Výměna sáčků v koších
- Odstranění ostatního odpadu
- Veškerý zdravotnický odpad musí být v uzavřených pytlích k tomu účelu určených
- Dezinfekční mytí odpadkových košů
- Odstraňování pytlů s odpadem na určené místo
  
- Dezinfekční mytí podlah
- Dezinfekční mytí nábytku a židli s výjimkou zdravotnických pomůcek a lékařských přístrojů a vybavení
- Dezinfekční mytí parapetů
- Dezinfekční mytí prosklených dveří a příček, včetně klik
- Dezinfekční mytí obkladů stěn
- Dezinfekční mytí umyvadel, včetně kohoutků a veškerých odkládacích poliček
- Dezinfekční mytí lokálních osvětlovacích těles a stropních svítidel
- Dezinfekční mytí radiátorů
- Otření zrcadel přípravkem, určeným k čištění
- Dezinfekční mytí výustek vzduchotechniky, filtrů a stropních ventilátorů
- Veškeré zázemí JIP viz 04,07,08,

Sanitární úklid – týdenní práce

## 13. Čajové kuchyňky

### a) denní práce :

- vyprazdňování odpadkových košů
- výměna sáčků v koších
- dezinfekční otření povrchu odpadkových košů
- odstraňování pytlů s odpadem na určené místo
- všechny pytle s odpadem musí být uzavřeny
  
- dezinfekční mytí podlah
- povrchů nábytku a lednic
- mytí dveří a klik v jejich okolí
- mytí umyvadel a veškerých odkládacích polic, včetně okolního obkladu stěn
- otření židli s omyvatelným povrchem



**b) týdenní práce**

- dezinfekční mytí odpadkových košů
- dezinfekční mytí dveří včetně klik
- dezinfekční mytí povrchů nábytku, včetně lednic a židlí
- dezinfekční mytí umyvadel, výlevek, včetně kohoutků a veškerých odkládacích poliček
- dezinfekční mytí podlah
- dezinfekční mytí obkladů do výše 1,7 m
- dezinfekční mytí výustek vzduchotechniky a filtrů

**14. sklady**

- Dezinfekční mytí podlah
- Vyprazdňování odpadkových košů
- Výměna sáčků v koších
- Odstraňování pytlů s odpadem na určené místo
- Všechny pytle s odpadem musí být uzavřeny

**15. Balkony**

- Odstranění ptačího trusu
- Vymetení povrchu
- Mytí podlahy
- Odstranění pavučin

**16. Terasa**

- Vymetení povrchu
- Mytí dlažby
- Odstranění žvýkaček

**17. Bazén**

- výměna sáčků v koších
- dezinfekční očištění povrchu odpadkových košů
- odstraňování pytlů s odpadem na určené místo
- všechny pytle s odpadem musí být uzavřeny
- Vyprazdňování odpadkových košů
- Mytí umyvadel, baterií, obkladů
- Dezinfekční vytírání prostor okolo bazénu

**18. Technická místnost**

- Vytírání podlah

**Seznam úklidových prací po malování**

- Mytí nábytku s omyvatelným povrchem a následné ošetření
- Mytí oken
- Mytí žaluzií vertikálních i horizontálních
- Čištění radiátorů
- Vyčištění krytů světel
- Mytí podhledů a omyvatelných stropů
- Voskování podlah ( pouze u podlah nekaučukového typu)
- Mytí stropního ventilátoru
- Mokrě čištění koberců a čalouněného nábytku
- Svěšení a pověšení záclon a závěsů

Číslo kategorie	Kategorie prostoru	Předpokládaný počet m <sup>2</sup> za den	Ø počet kalend. dní v měsíci	Cena za m <sup>2</sup> v Kč bez DPH	DPH	Cena za m <sup>2</sup> v Kč včetně DPH	Cena za měsíc v Kč bez DPH	DPH	Cena za měsíc v Kč včetně DPH
1	Pokoje pacientů	538,22	30,42	0,31 Kč	0,0651	0,38 Kč	9 715,52 Kč	1065,86	10 781,38 Kč
2	Vyšetřovny, ordinace, čisté přípravný, ambulantní a lůžkové složky	0	30,42		0	0,00 Kč	0,00 Kč	0	0,00 Kč
3	Laboratoře a odběrové místnosti, filtr	0	30,42		0	0,00 Kč	0,00 Kč	0	0,00 Kč
4	Kanceláře, kartotéky, vrátnice, DMZ, pohotovostní místnosti, lékařské pokoje	175,01	30,42	0,31 Kč	0,0651	0,38 Kč	1 850,38 Kč	346,5797	1 996,96 Kč
5	Základní sálky	0	30,42		0	0,00 Kč	0,00 Kč	0	0,00 Kč
6	Operační sály	0	30,42		0	0,00 Kč	0,00 Kč	0	0,00 Kč
7	Čekárny, chodby, haly, čisté předávací místnosti, čistící místnost, manipulace	303,08	30,42	0,31 Kč	0,0651	0,38 Kč	2 857,92 Kč	600,1824	3 458,08 Kč
8	WC, koupeřny, sprchy, čistící místnosti, nečisté předávací místnosti, úklidové místnosti	52,55	30,42	0,31 Kč	0,0651	0,38 Kč	495,56 Kč	104,067	599,62 Kč
9	Šatny	20,2	30,42	0,31 Kč	0,0651	0,38 Kč	190,49 Kč	40,00291	230,49 Kč
10	Schodiště	0	30,42		0	0,00 Kč	0,00 Kč	0	0,00 Kč
11	Výtahy	0	30,42		0	0,00 Kč	0,00 Kč	0	0,00 Kč
12	Pokoje intenzivní péče (JIP)	0	30,42		0	0,00 Kč	0,00 Kč	0	0,00 Kč
13	Čajové kuchyňky, jídelny	28,93	30,42	0,31 Kč	0,0651	0,38 Kč	272,82 Kč	57,29129	330,11 Kč
14	Sklady	84,19	30,42	0,31 Kč	0,0651	0,38 Kč	793,93 Kč	166,725	960,65 Kč
15	Balkony	0	30,42		0	0,00 Kč	0,00 Kč	0	0,00 Kč
16	Terasa	0	30,42		0	0,00 Kč	0,00 Kč	0	0,00 Kč
17	Bazén	0	30,42		0	0,00 Kč	0,00 Kč	0	0,00 Kč
18	Technická místnost	0	30,42		0	0,00 Kč	0,00 Kč	0	0,00 Kč

Cena celkem za měsíc úklidu bez DPH	11 336,61 Kč
DPH	2 380,69 Kč
Cena celkem za měsíc úklidu včetně DPH	13 717,30 Kč
Cena celkem za celou dobu plnění 24 měsíců v Kč bez DPH	272 078,62 Kč
DPH	57 138,51 Kč
Cena celkem za celou dobu plnění 24 měsíců v Kč včetně DPH	329 215,13 Kč

Budova název	Podlaží	Uzel	Kód místnosti	Název místnosti	kategorie	NS	NS-název	Plocha podlahy (m2)	Podlahový prvek	Keramick ý obklad	Četnost úklidu	Četnost úklidu denně	m2 za den	Cena za úklid [ Kč bez DPH/m2 ]	
Nová nemocnice pro dospělé	P4	Uzel C	01-40164	MÍSTNOST ODKLADOVÁ	7	2101/32	Motol - lůžková část ; standard - stanice 2	15,66	dlažba keramická	61	1x(po-ne)odpoled.		1	15,66	0,31
Nová nemocnice pro dospělé	P4	Uzel C	01-40165	MÍSTNOST ŠKOLICÍ	4	2101/32	Motol - lůžková část ; standard - stanice 2	28,74	sadurit	0	1x(po-ne)odpoled.		1	28,74	0,31
Nová nemocnice pro dospělé	P4	Uzel C	01-40166	ŠATNA	9	2101/32	Motol - lůžková část ; standard - stanice 2	9,83	dlažba keramická	0	1x(po-ne)odpoled.		1	9,83	0,31
Nová nemocnice pro dospělé	P4	Uzel C	01-40294	POKOJ LŮŽKOVÝ 3L	1	2101/32	Motol - lůžková část ; standard - stanice 2	23,2	sadurit	0	1x(po-ne)odpoled.		1	23,2	0,31
Nová nemocnice pro dospělé	P4	Uzel C	01-40294/01	POKOJ LŮŽKOVÝ 3L	1	2101/32	Motol - lůžková část ; standard - stanice 2	6,5	dlažba keramická	16	1x(po-ne)odpoled.		1	6,5	0,31
Nová nemocnice pro dospělé	P4	Uzel C	01-40294/02	POKOJ LŮŽKOVÝ 3L	1	2101/32	Motol - lůžková část ; standard - stanice 2	1,29	dlažba keramická	8	1x(po-ne)odpoled.		1	1,29	0,31
Nová nemocnice pro dospělé	P4	Uzel C	01-40294/03	POKOJ LŮŽKOVÝ 3L	1	2101/32	Motol - lůžková část ; standard - stanice 2	1,53	dlažba keramická	4	1x(po-ne)odpoled.		1	1,53	0,31
Nová nemocnice pro dospělé	P4	Uzel C	01-40295	POKOJ LŮŽKOVÝ 3L	1	2101/32	Motol - lůžková část ; standard - stanice 2	23,62	sadurit	0	1x(po-ne)odpoled.		1	23,62	0,31
Nová nemocnice pro dospělé	P4	Uzel C	01-40296	POKOJ LŮŽKOVÝ 3L	1	2101/32	Motol - lůžková část ; standard - stanice 2	23,42	sadurit	0	1x(po-ne)odpoled.		1	23,42	0,31
Nová nemocnice pro dospělé	P4	Uzel C	01-40296/01	POKOJ LŮŽKOVÝ 3L	1	2101/32	Motol - lůžková část ; standard - stanice 2	6,5	dlažba keramická	16	1x(po-ne)odpoled.		1	6,5	0,31
Nová nemocnice pro dospělé	P4	Uzel C	01-40296/02	POKOJ LŮŽKOVÝ 3L	1	2101/32	Motol - lůžková část ; standard - stanice 2	1,29	dlažba keramická	8	1x(po-ne)odpoled.		1	1,29	0,31
Nová nemocnice pro dospělé	P4	Uzel C	01-40296/03	POKOJ LŮŽKOVÝ 3L	1	2101/32	Motol - lůžková část ; standard - stanice 2	1,53	dlažba keramická	4	1x(po-ne)odpoled.		1	1,53	0,31
Nová nemocnice pro dospělé	P4	Uzel C	01-40297	POKOJ LŮŽKOVÝ 3L	1	2101/32	Motol - lůžková část ; standard - stanice 2	23,86	sadurit	0	1x(po-ne)odpoled.		1	23,86	0,31
Nová nemocnice pro dospělé	P4	Uzel C	01-40298	POKOJ LŮŽKOVÝ 3L	1	2101/32	Motol - lůžková část ; standard - stanice 2	23,34	sadurit	0	1x(po-ne)odpoled.		1	23,34	0,31
Nová nemocnice pro dospělé	P4	Uzel C	01-40298/01	POKOJ LŮŽKOVÝ 3L	1	2101/32	Motol - lůžková část ; standard - stanice 2	2,39	dlažba keramická	10	1x(po-ne)odpoled.		1	2,39	0,31
Nová nemocnice pro dospělé	P4	Uzel C	01-40298/02	POKOJ LŮŽKOVÝ 3L	1	2101/32	Motol - lůžková část ; standard - stanice 2	1,62	dlažba keramická	9	1x(po-ne)odpoled.		1	1,62	0,31
Nová nemocnice pro dospělé	P4	Uzel C	01-40298/03	POKOJ LŮŽKOVÝ 3L	1	2101/32	Motol - lůžková část ; standard - stanice 2	1,29	dlažba keramická	3	1x(po-ne)odpoled.		1	1,29	0,31
Nová nemocnice pro dospělé	P4	Uzel C	01-40299	SESTERNA	4	2101/32	Motol - lůžková část ; standard - stanice 2	23,96	sadurit	0	1x(po-ne)odpoled.		1	23,96	0,31
Nová nemocnice pro dospělé	P4	Uzel C	01-40299/01	SESTERNA	4	2101/32	Motol - lůžková část ; standard - stanice 2	2,34	dlažba keramická	6	1x(po-ne)odpoled.		1	2,34	0,31
Nová nemocnice pro dospělé	P4	Uzel C	01-40299/02	SESTERNA	4	2101/32	Motol - lůžková část ; standard - stanice 2	0,96	dlažba keramická	6	1x(po-ne)odpoled.		1	0,96	0,31
Nová nemocnice pro dospělé	P4	Uzel C	01-40300	POKOJ LŮŽKOVÝ 3L	1	2101/32	Motol - lůžková část ; standard - stanice 2	23,48	sadurit	0	1x(po-ne)odpoled.		1	23,48	0,31
Nová nemocnice pro dospělé	P4	Uzel C	01-40300/01	POKOJ LŮŽKOVÝ 3L	1	2101/32	Motol - lůžková část ; standard - stanice 2	6,32	dlažba keramická	16	1x(po-ne)odpoled.		1	6,32	0,31
Nová nemocnice pro dospělé	P4	Uzel C	01-40300/02	POKOJ LŮŽKOVÝ 3L	1	2101/32	Motol - lůžková část ; standard - stanice 2	1,37	dlažba keramická	8	1x(po-ne)odpoled.		1	1,37	0,31

Nová nemocnice pro dospělé	P4	Uzel C	01-40300/03	POKOJ LŮŽKOVÝ 3L	1	2101/32	Motol - lůžková část ; standard - stanice 2	1,62	dlažba keramická	4	1x(po-ne)odpoled.	1	1,62	0,31
Nová nemocnice pro dospělé	P4	Uzel C	01-40301	POKOJ LŮŽKOVÝ 3L	1	2101/32	Motol - lůžková část ; standard - stanice 2	23,82	sadurit	0	1x(po-ne)odpoled.	1	23,82	0,31
Nová nemocnice pro dospělé	P4	Uzel C	01-40302	POKOJ LŮŽKOVÝ NADSTANDARD 2L	1	2101/32	Motol - lůžková část ; standard - stanice 2	20,1	pvc	0	1x(po-ne)odpoled.	1	20,1	0,31
Nová nemocnice pro dospělé	P4	Uzel C	01-40302/01	POKOJ LŮŽKOVÝ NADSTANDARD 2L	1	2101/32	Motol - lůžková část ; standard - stanice 2	2,69	dlažba keramická	7	1x(po-ne)odpoled.	1	2,69	0,31
Nová nemocnice pro dospělé	P4	Uzel C	01-40302/02	POKOJ LŮŽKOVÝ NADSTANDARD 2L	1	2101/32	Motol - lůžková část ; standard - stanice 2	1,89	dlažba keramická	10	1x(po-ne)odpoled.	1	1,89	0,31
Nová nemocnice pro dospělé	P4	Uzel C	01-40304	SESTRA STANIČNI	4	2101/32	Motol - lůžková část ; standard - stanice 2	11,95	sadurit	2	1x(po-ne)odpoled.	1	11,95	0,31
Nová nemocnice pro dospělé	P4	Uzel C	01-40305	POKOJ LŮŽKOVÝ NADSTANDARD 1L	1	2101/32	Motol - lůžková část ; standard - stanice 2	13,37	pvc	3	1x(po-ne)odpoled.	1	13,37	0,31
Nová nemocnice pro dospělé	P4	Uzel C	01-40305/01	POKOJ LŮŽKOVÝ NADSTANDARD 1L	1	2101/32	Motol - lůžková část ; standard - stanice 2	1,31	dlažba keramická	8	1x(po-ne)odpoled.	1	1,31	0,31
Nová nemocnice pro dospělé	P4	Uzel C	01-40305/02	POKOJ LŮŽKOVÝ NADSTANDARD 1L	1	2101/32	Motol - lůžková část ; standard - stanice 2	1,7	dlažba keramická	4	1x(po-ne)odpoled.	1	1,7	0,31
Nová nemocnice pro dospělé	P4	Uzel C	01-40307	WC PERSONÁL	8	2101/32	Motol - lůžková část ; standard - stanice 2	1,59	dlažba keramická	9	1x(po-ne)odpoled.	1	1,59	0,31
Nová nemocnice pro dospělé	P4	Uzel C	01-40309	SKLAD PRÁDLA	14	2101/32	Motol - lůžková část ; standard - stanice 2	8,18	dlažba keramická	23	1x(po-ne)odpoled.	1	8,18	0,31
Nová nemocnice pro dospělé	P4	Uzel C	01-40310	VYŠETŘOVNA	4	2101/32	Motol - lůžková část ; standard - stanice 2	19,9	sadurit	5	1x(po-ne)odpoled.	1	19,9	0,31
Nová nemocnice pro dospělé	P4	Uzel C	01-40311	KUCHYŇKA	13	2101/32	Motol - lůžková část ; standard - stanice 2	14,52	pvc	19	1x(po-ne)odpoled.	1	14,52	0,31
Nová nemocnice pro dospělé	P4	Uzel C	01-40312	SKLAD	14	2101/32	Motol - lůžková část ; standard - stanice 2	10,71	dlažba keramická	25	1x(po-ne)odpoled.	1	10,71	0,31
Nová nemocnice pro dospělé	P4	Uzel C	01-40313	KOUPELNA PACIENTŮ	8	2101/32	Motol - lůžková část ; standard - stanice 2	13,73	dlažba keramická	46	1x(po-ne)odpoled.	1	13,73	0,31
Nová nemocnice pro dospělé	P4	Uzel C	01-40314	MÍSTNOST ČISTÍCÍ	7	2101/32	Motol - lůžková část ; standard - stanice 2	13,15	dlažba keramická	29	1x(po-ne)odpoled.	1	13,15	0,31
Nová nemocnice pro dospělé	P4	Uzel C	01-40315	SKLAD	14	2101/32	Motol - lůžková část ; standard - stanice 2	19,25	dlažba keramická	33	1x(po-ne)odpoled.	1	19,25	0,31
Nová nemocnice pro dospělé	P4	Uzel C	01-40316	SKLAD	14	2101/32	Motol - lůžková část ; standard - stanice 2	7,93	dlažba keramická	22	1x(po-ne)odpoled.	1	7,93	0,31
Nová nemocnice pro dospělé	P4	Uzel C	01-40317	WC	8	2101/32	Motol - lůžková část ; standard - stanice 2	3,62	dlažba keramická	14	1x(po-ne)odpoled.	1	3,62	0,31
Nová nemocnice pro dospělé	P4	Uzel C	01-40319	CHODBA	7	2101/32	Motol - lůžková část ; standard - stanice 2	130,74	sadurit	0	1x(po-ne)odpoled.	1	130,74	0,31
Nová nemocnice pro dospělé	P4	Uzel C	01-40170	WC MUŽI	8	2101/35	Motol - lůžková část ; standard - stanice 1	1,9	dlažba keramická	8	1x(po-ne)odpoled.	1	1,9	0,31
Nová nemocnice pro dospělé	P4	Uzel C	01-40170/01	WC MUŽI	8	2101/35	Motol - lůžková část ; standard - stanice 1	2,34	dlažba keramická	8	1x(po-ne)odpoled.	1	2,34	0,31
Nová nemocnice pro dospělé	P4	Uzel C	01-40170/02	WC MUŽI	8	2101/35	Motol - lůžková část ; standard - stanice 1	0,98	dlažba keramická	7	1x(po-ne)odpoled.	1	0,98	0,31
Nová nemocnice pro dospělé	P4	Uzel C	01-40170/03	WC MUŽI	8	2101/35	Motol - lůžková část ; standard - stanice 1	0,94	dlažba keramická	7	1x(po-ne)odpoled.	1	0,94	0,31
Nová nemocnice pro dospělé	P4	Uzel C	01-40171	UMÝVÁRNA ŽENY	8	2101/35	Motol - lůžková část ; standard - stanice 1	2,34	dlažba keramická	9	1x(po-ne)odpoled.	1	2,34	0,31

Nová nemocnice pro dospělé	P4	Uzel C	01-40171/01	UMÝVÁRNA ŽENY	8	2101/35	Motol - lůžková část ; standard - stanice 1	5,61	dlažba keramická	22	1x(po-ne)odpoled.	1	5,61	0,31
Nová nemocnice pro dospělé	P4	Uzel C	01-40173	DMP	4	2101/35	Motol - lůžková část ; standard - stanice 1	29,28	sadurit	0	1x(po-ne)odpoled.	1	29,28	0,31
Nová nemocnice pro dospělé	P4	Uzel C	01-40174	ŠATNA SESTER	9	2101/35	Motol - lůžková část ; standard - stanice 1	10,37	dlažba keramická	0	1x(po-ne)odpoled.	1	10,37	0,31
Nová nemocnice pro dospělé	P4	Uzel C	01-40320	POKOJ LŮŽKOVÝ 3L	1	2101/35	Motol - lůžková část ; standard - stanice 1	25,52	sadurit	0	1x(po-ne)odpoled.	1	25,52	0,31
Nová nemocnice pro dospělé	P4	Uzel C	01-40320/01	POKOJ LŮŽKOVÝ 3L	1	2101/35	Motol - lůžková část ; standard - stanice 1	6,39	dlažba keramická	16	1x(po-ne)odpoled.	1	6,39	0,31
Nová nemocnice pro dospělé	P4	Uzel C	01-40320/02	POKOJ LŮŽKOVÝ 3L	1	2101/35	Motol - lůžková část ; standard - stanice 1	1,2	dlažba keramická	7	1x(po-ne)odpoled.	1	1,2	0,31
Nová nemocnice pro dospělé	P4	Uzel C	01-40320/03	POKOJ LŮŽKOVÝ 3L	1	2101/35	Motol - lůžková část ; standard - stanice 1	1,54	dlažba keramická	4	1x(po-ne)odpoled.	1	1,54	0,31
Nová nemocnice pro dospělé	P4	Uzel C	01-40321	POKOJ LŮŽKOVÝ 2L	1	2101/35	Motol - lůžková část ; standard - stanice 1	24,21	sadurit	0	1x(po-ne)odpoled.	1	24,21	0,31
Nová nemocnice pro dospělé	P4	Uzel C	01-40322	POKOJ LŮŽKOVÝ 3L	1	2101/35	Motol - lůžková část ; standard - stanice 1	23,73	sadurit	0	1x(po-ne)odpoled.	1	23,73	0,31
Nová nemocnice pro dospělé	P4	Uzel C	01-40322/01	POKOJ LŮŽKOVÝ 3L	1	2101/35	Motol - lůžková část ; standard - stanice 1	6,39	dlažba keramická	16	1x(po-ne)odpoled.	1	6,39	0,31
Nová nemocnice pro dospělé	P4	Uzel C	01-40322/02	POKOJ LŮŽKOVÝ 3L	1	2101/35	Motol - lůžková část ; standard - stanice 1	1,2	dlažba keramická	7	1x(po-ne)odpoled.	1	1,2	0,31
Nová nemocnice pro dospělé	P4	Uzel C	01-40322/03	POKOJ LŮŽKOVÝ 3L	1	2101/35	Motol - lůžková část ; standard - stanice 1	1,54	dlažba keramická	4	1x(po-ne)odpoled.	1	1,54	0,31
Nová nemocnice pro dospělé	P4	Uzel C	01-40323	POKOJ LŮŽKOVÝ 3L	1	2101/35	Motol - lůžková část ; standard - stanice 1	24,21	sadurit	0	1x(po-ne)odpoled.	1	24,21	0,31
Nová nemocnice pro dospělé	P4	Uzel C	01-40324	POKOJ LŮŽKOVÝ 3L	1	2101/35	Motol - lůžková část ; standard - stanice 1	23,73	sadurit	0	1x(po-ne)odpoled.	1	23,73	0,31
Nová nemocnice pro dospělé	P4	Uzel C	01-40324/01	POKOJ LŮŽKOVÝ 3L	1	2101/35	Motol - lůžková část ; standard - stanice 1	6,39	dlažba keramická	16	1x(po-ne)odpoled.	1	6,39	0,31
Nová nemocnice pro dospělé	P4	Uzel C	01-40324/02	POKOJ LŮŽKOVÝ 3L	1	2101/35	Motol - lůžková část ; standard - stanice 1	1,2	dlažba keramická	7	1x(po-ne)odpoled.	1	1,2	0,31
Nová nemocnice pro dospělé	P4	Uzel C	01-40324/03	POKOJ LŮŽKOVÝ 3L	1	2101/35	Motol - lůžková část ; standard - stanice 1	1,54	dlažba keramická	4	1x(po-ne)odpoled.	1	1,54	0,31
Nová nemocnice pro dospělé	P4	Uzel C	01-40325	POKOJ LŮŽKOVÝ 3L	1	2101/35	Motol - lůžková část ; standard - stanice 1	24,21	sadurit	0	1x(po-ne)odpoled.	1	24,21	0,31
Nová nemocnice pro dospělé	P4	Uzel C	01-40326	POKOJ LŮŽKOVÝ 3L	1	2101/35	Motol - lůžková část ; standard - stanice 1	23,98	sadurit	0	1x(po-ne)odpoled.	1	23,98	0,31
Nová nemocnice pro dospělé	P4	Uzel C	01-40326/01	POKOJ LŮŽKOVÝ 3L	1	2101/35	Motol - lůžková část ; standard - stanice 1	2,6	dlažba keramická	10	1x(po-ne)odpoled.	1	2,6	0,31
Nová nemocnice pro dospělé	P4	Uzel C	01-40326/02	POKOJ LŮŽKOVÝ 3L	1	2101/35	Motol - lůžková část ; standard - stanice 1	1,63	dlažba keramická	9	1x(po-ne)odpoled.	1	1,63	0,31
Nová nemocnice pro dospělé	P4	Uzel C	01-40326/03	POKOJ LŮŽKOVÝ 3L	1	2101/35	Motol - lůžková část ; standard - stanice 1	1,29	dlažba keramická	3	1x(po-ne)odpoled.	1	1,29	0,31
Nová nemocnice pro dospělé	P4	Uzel C	01-40327	SESTERNA	4	2101/35	Motol - lůžková část ; standard - stanice 1	23,4	pvc	0	1x(po-ne)odpoled.	1	23,4	0,31
Nová nemocnice pro dospělé	P4	Uzel C	01-40327/01	SESTERNA	4	2101/35	Motol - lůžková část ; standard - stanice 1	2,5	dlažba keramická	6	1x(po-ne)odpoled.	1	2,5	0,31
Nová nemocnice pro dospělé	P4	Uzel C	01-40327/02	SESTERNA	4	2101/35	Motol - lůžková část ; standard - stanice 1	0,96	dlažba keramická	6	1x(po-ne)odpoled.	1	0,96	0,31

Nová nemocnice pro dospělé	P4	Úzel C	01-40328	POKOJ LŮŽKOVÝ 3L	1	2101/35	Motol - lůžková část ; standard - stanice 1	24,32	sadurit	0	1x(po-ne)odpoled.	1	24,32	0,31
Nová nemocnice pro dospělé	P4	Úzel C	01-40328/01	POKOJ LŮŽKOVÝ 3L	1	2101/35	Motol - lůžková část ; standard - stanice 1	6,27	dlažba keramická	16	1x(po-ne)odpoled.	1	6,27	0,31
Nová nemocnice pro dospělé	P4	Úzel C	01-40328/02	POKOJ LŮŽKOVÝ 3L	1	2101/35	Motol - lůžková část ; standard - stanice 1	1,2	dlažba keramická	7	1x(po-ne)odpoled.	1	1,2	0,31
Nová nemocnice pro dospělé	P4	Úzel C	01-40328/03	POKOJ LŮŽKOVÝ 3L	1	2101/35	Motol - lůžková část ; standard - stanice 1	1,62	dlažba keramická	4	1x(po-ne)odpoled.	1	1,62	0,31
Nová nemocnice pro dospělé	P4	Úzel C	01-40329	POKOJ LŮŽKOVÝ 3L	1	2101/35	Motol - lůžková část ; standard - stanice 1	23,61	sadurit	0	1x(po-ne)odpoled.	1	23,61	0,31
Nová nemocnice pro dospělé	P4	Úzel C	01-40330	POKOJ LŮŽKOVÝ NADSTANDARD 2L	1	2101/35	Motol - lůžková část ; standard - stanice 1	20,66	pvc	0	1x(po-ne)odpoled.	1	20,66	0,31
Nová nemocnice pro dospělé	P4	Úzel C	01-40330/01	POKOJ LŮŽKOVÝ NADSTANDARD 2L	1	2101/35	Motol - lůžková část ; standard - stanice 1	2,39	dlažba keramická	6	1x(po-ne)odpoled.	1	2,39	0,31
Nová nemocnice pro dospělé	P4	Úzel C	01-40330/02	POKOJ LŮŽKOVÝ NADSTANDARD 2L		2101/35	Motol - lůžková část ; standard - stanice 1	1,71	dlažba keramická	10	1x(po-ne)odpoled.	1	1,71	0
Nová nemocnice pro dospělé	P4	Úzel C	01-40332	SESTRA STANIČNÍ	4	2101/35	Motol - lůžková část ; standard - stanice 1	11,27	sadurit	2	1x(po-ne)odpoled.	1	11,27	0,31
Nová nemocnice pro dospělé	P4	Úzel C	01-40333	POKOJ LŮŽKOVÝ NADSTANDARD 1L	1	2101/35	Motol - lůžková část ; standard - stanice 1	13,56	pvc	3	1x(po-ne)odpoled.	1	13,56	0,31
Nová nemocnice pro dospělé	P4	Úzel C	01-40333/01	POKOJ LŮŽKOVÝ NADSTANDARD 1L	1	2101/35	Motol - lůžková část ; standard - stanice 1	1,3	dlažba keramická	8	1x(po-ne)odpoled.	1	1,3	0,31
Nová nemocnice pro dospělé	P4	Úzel C	01-40333/02	POKOJ LŮŽKOVÝ NADSTANDARD 1L	1	2101/35	Motol - lůžková část ; standard - stanice 1	1,74	dlažba keramická	4	1x(po-ne)odpoled.	1	1,74	0,31
Nová nemocnice pro dospělé	P4	Úzel C	01-40335	WC PERSONÁL	8	2101/35	Motol - lůžková část ; standard - stanice 1	1,78	dlažba keramická	9	1x(po-ne)odpoled.	1	1,78	0,31
Nová nemocnice pro dospělé	P4	Úzel C	01-40337	SKLAD PRÁDLA	14	2101/35	Motol - lůžková část ; standard - stanice 1	8,02	dlažba keramická	22	1x(po-ne)odpoled.	1	8,02	0,31
Nová nemocnice pro dospělé	P4	Úzel C	01-40338	VYŠETŘOVNA	4	2101/35	Motol - lůžková část ; standard - stanice 1	19,75	sadurit	5	1x(po-ne)odpoled.	1	19,75	0,31
Nová nemocnice pro dospělé	P4	Úzel C	01-40339	KUCHYŇKA	13	2101/35	Motol - lůžková část ; standard - stanice 1	14,41	pvc	19	1x(po-ne)odpoled.	1	14,41	0,31
Nová nemocnice pro dospělé	P4	Úzel C	01-40340	SKLAD	14	2101/35	Motol - lůžková část ; standard - stanice 1	10,85	dlažba keramická	25	1x(po-ne)odpoled.	1	10,85	0,31
Nová nemocnice pro dospělé	P4	Úzel C	01-40341	KOUPELNA PACIENTŮ	8	2101/35	Motol - lůžková část ; standard - stanice 1	14,1	dlažba keramická	45	1x(po-ne)odpoled.	1	14,1	0,31
Nová nemocnice pro dospělé	P4	Úzel C	01-40342	MÍSTNOST ČISTÍCÍ	7	2101/35	Motol - lůžková část ; standard - stanice 1	13,13	dlažba keramická	29	1x(po-ne)odpoled.	1	13,13	0,31
Nová nemocnice pro dospělé	P4	Úzel C	01-40343	SKLAD	14	2101/35	Motol - lůžková část ; standard - stanice 1	19,25	dlažba keramická	33	1x(po-ne)odpoled.	1	19,25	0,31
Nová nemocnice pro dospělé	P4	Úzel C	01-40345	WC	8	2101/35	Motol - lůžková část ; standard - stanice 1	3,62	dlažba keramická	14	1x(po-ne)odpoled.	1	3,62	0,31
Nová nemocnice pro dospělé	P4	Úzel C	01-40347	CHODBA	7	2101/35	Motol - lůžková část ; standard - stanice 1	130,38	sadurit	0	1x(po-ne)odpoled.	1	130,38	0,31

Číslo kategorie	Kategorie prostoru	Předpokládaný počet m <sup>2</sup> za den	Ø počet kalend. dní v měsíci	Cena za m <sup>2</sup> v Kč bez DPH	DPH	Cena za m <sup>2</sup> v Kč včetně DPH	Cena za měsíc v Kč bez DPH	DPH	Cena za měsíc v Kč včetně DPH
1	Pokoje pacientů	538,22	30,42	0,31 Kč	0,0851	0,38 Kč	5 075,52 Kč	1065,88	6 141,38 Kč
2	Vyšetřovny, ordinace, čisté přípravný, ambulantní a lůžkové složky	0	30,42		0	0,00 Kč	0,00 Kč	0	0,00 Kč
3	Laboratoře a odběrové místnosti, filtr	0	30,42		0	0,00 Kč	0,00 Kč	0	0,00 Kč
4	Kanceláře, kartotéky, vrátnice, DMZ, pohotovostní místnosti, lékařské pokoje	175,01	30,42	0,31 Kč	0,0651	0,38 Kč	1 650,38 Kč	348,5797	1 998,96 Kč
5	Zábrokové sálky	0	30,42		0	0,00 Kč	0,00 Kč	0	0,00 Kč
6	Operační sály	0	30,42		0	0,00 Kč	0,00 Kč	0	0,00 Kč
7	Čekárny, chodby, haly, čisté předávací místnosti, čisticí místnost, manipulační	303,06	30,42	0,31 Kč	0,0651	0,38 Kč	2 857,92 Kč	600,1624	3 458,08 Kč
8	WC, koupelny, sprchy, čisticí místnosti, nečisté předávací místnosti, úklidové místnosti	52,55	30,42	0,31 Kč	0,0651	0,38 Kč	495,56 Kč	104,067	599,62 Kč
9	Šatny	20,2	30,42	0,31 Kč	0,0651	0,38 Kč	190,49 Kč	40,00291	230,49 Kč
10	Schodiště	0	30,42		0	0,00 Kč	0,00 Kč	0	0,00 Kč
11	Výtahy	0	30,42		0	0,00 Kč	0,00 Kč	0	0,00 Kč
12	Pokoje intenzivní péče (JIP)	0	30,42		0	0,00 Kč	0,00 Kč	0	0,00 Kč
13	Čajové kuchyňky, jídelny	28,93	30,42	0,31 Kč	0,0651	0,38 Kč	272,82 Kč	57,29129	330,11 Kč
14	Sklady	84,19	30,42	0,31 Kč	0,0651	0,38 Kč	793,93 Kč	188,725	982,65 Kč
15	Balkony	0	30,42		0	0,00 Kč	0,00 Kč	0	0,00 Kč
16	Terasa	0	30,42		0	0,00 Kč	0,00 Kč	0	0,00 Kč
17	Bazén	0	30,42		0	0,00 Kč	0,00 Kč	0	0,00 Kč
18	Technická místnost	0	30,42		0	0,00 Kč	0,00 Kč	0	0,00 Kč

Cena celkem za měsíc úklidu bez DPH	11 336,61 Kč
DPH	2 380,69 Kč
Cena celkem za měsíc úklidu včetně DPH	13 717,30 Kč
Cena celkem za celou dobu plnění 24 měsíců v Kč bez DPH	272 078,62 Kč
DPH	57 136,51 Kč
Cena celkem za celou dobu plnění 24 měsíců v Kč včetně DPH	329 215,13 Kč

Budova název	Podlaží	Uzel	Kód místnosti	Název místnosti	kategorie	NS	NS-název	Plocha podlahy (m2)	Podlahový prvek	Keramick ý obklad	Četnost úklidu	Četnost úklidu denně	m2 za den	Cena za úklid [ Kč bez DPH/m2 ]	
Nová nemocnice pro dospělé	P4	Uzel C	01-40164	MÍSTNOST ODKLADOVÁ		7	Motol - lůžková část ; standard - stanice 2	15,66	dlažba keramická	61	1x(po-ne)odpoled.		1	15,66	0,31
Nová nemocnice pro dospělé	P4	Uzel C	01-40165	MÍSTNOST ŠKOLICÍ		4	Motol - lůžková část ; standard - stanice 2	28,74	sadurit	0	1x(po-ne)odpoled.		1	28,74	0,31
Nová nemocnice pro dospělé	P4	Uzel C	01-40166	ŠATNA		9	Motol - lůžková část ; standard - stanice 2	9,83	dlažba keramická	0	1x(po-ne)odpoled.		1	9,83	0,31
Nová nemocnice pro dospělé	P4	Uzel C	01-40294	POKOJ LŮŽKOVÝ 3L		1	Motol - lůžková část ; standard - stanice 2	23,2	sadurit	0	1x(po-ne)odpoled.		1	23,2	0,31
Nová nemocnice pro dospělé	P4	Uzel C	01-40294/01	POKOJ LŮŽKOVÝ 3L		1	Motol - lůžková část ; standard - stanice 2	6,5	dlažba keramická	16	1x(po-ne)odpoled.		1	6,5	0,31
Nová nemocnice pro dospělé	P4	Uzel C	01-40294/02	POKOJ LŮŽKOVÝ 3L		1	Motol - lůžková část ; standard - stanice 2	1,29	dlažba keramická	8	1x(po-ne)odpoled.		1	1,29	0,31
Nová nemocnice pro dospělé	P4	Uzel C	01-40294/03	POKOJ LŮŽKOVÝ 3L		1	Motol - lůžková část ; standard - stanice 2	1,53	dlažba keramická	4	1x(po-ne)odpoled.		1	1,53	0,31
Nová nemocnice pro dospělé	P4	Uzel C	01-40295	POKOJ LŮŽKOVÝ 3L		1	Motol - lůžková část ; standard - stanice 2	23,62	sadurit	0	1x(po-ne)odpoled.		1	23,62	0,31
Nová nemocnice pro dospělé	P4	Uzel C	01-40296	POKOJ LŮŽKOVÝ 3L		1	Motol - lůžková část ; standard - stanice 2	23,42	sadurit	0	1x(po-ne)odpoled.		1	23,42	0,31
Nová nemocnice pro dospělé	P4	Uzel C	01-40296/01	POKOJ LŮŽKOVÝ 3L		1	Motol - lůžková část ; standard - stanice 2	6,5	dlažba keramická	16	1x(po-ne)odpoled.		1	6,5	0,31
Nová nemocnice pro dospělé	P4	Uzel C	01-40296/02	POKOJ LŮŽKOVÝ 3L		1	Motol - lůžková část ; standard - stanice 2	1,29	dlažba keramická	8	1x(po-ne)odpoled.		1	1,29	0,31
Nová nemocnice pro dospělé	P4	Uzel C	01-40296/03	POKOJ LŮŽKOVÝ 3L		1	Motol - lůžková část ; standard - stanice 2	1,53	dlažba keramická	4	1x(po-ne)odpoled.		1	1,53	0,31
Nová nemocnice pro dospělé	P4	Uzel C	01-40297	POKOJ LŮŽKOVÝ 3L		1	Motol - lůžková část ; standard - stanice 2	23,86	sadurit	0	1x(po-ne)odpoled.		1	23,86	0,31
Nová nemocnice pro dospělé	P4	Uzel C	01-40298	POKOJ LŮŽKOVÝ 3L		1	Motol - lůžková část ; standard - stanice 2	23,34	sadurit	0	1x(po-ne)odpoled.		1	23,34	0,31
Nová nemocnice pro dospělé	P4	Uzel C	01-40298/01	POKOJ LŮŽKOVÝ 3L		1	Motol - lůžková část ; standard - stanice 2	2,39	dlažba keramická	10	1x(po-ne)odpoled.		1	2,39	0,31
Nová nemocnice pro dospělé	P4	Uzel C	01-40298/02	POKOJ LŮŽKOVÝ 3L		1	Motol - lůžková část ; standard - stanice 2	1,62	dlažba keramická	9	1x(po-ne)odpoled.		1	1,62	0,31
Nová nemocnice pro dospělé	P4	Uzel C	01-40298/03	POKOJ LŮŽKOVÝ 3L		1	Motol - lůžková část ; standard - stanice 2	1,29	dlažba keramická	3	1x(po-ne)odpoled.		1	1,29	0,31
Nová nemocnice pro dospělé	P4	Uzel C	01-40299	SESTERNA		4	Motol - lůžková část ; standard - stanice 2	23,96	sadurit	0	1x(po-ne)odpoled.		1	23,96	0,31
Nová nemocnice pro dospělé	P4	Uzel C	01-40299/01	SESTERNA		4	Motol - lůžková část ; standard - stanice 2	2,34	dlažba keramická	6	1x(po-ne)odpoled.		1	2,34	0,31
Nová nemocnice pro dospělé	P4	Uzel C	01-40299/02	SESTERNA		4	Motol - lůžková část ; standard - stanice 2	0,96	dlažba keramická	6	1x(po-ne)odpoled.		1	0,96	0,31
Nová nemocnice pro dospělé	P4	Uzel C	01-40300	POKOJ LŮŽKOVÝ 3L		1	Motol - lůžková část ; standard - stanice 2	23,48	sadurit	0	1x(po-ne)odpoled.		1	23,48	0,31
Nová nemocnice pro dospělé	P4	Uzel C	01-40300/01	POKOJ LŮŽKOVÝ 3L		1	Motol - lůžková část ; standard - stanice 2	6,32	dlažba keramická	16	1x(po-ne)odpoled.		1	6,32	0,31
Nová nemocnice pro dospělé	P4	Uzel C	01-40300/02	POKOJ LŮŽKOVÝ 3L		1	Motol - lůžková část ; standard - stanice 2	1,37	dlažba keramická	8	1x(po-ne)odpoled.		1	1,37	0,31



Nová nemocnice pro dospělé	P4	Úzeľ C	01-40300/03	POKOJ LŮŽKOVÝ 3L	1	2101/32	Motol - lůžková část ; standard - stanice 2	1,62	dlažba keramická	4	1x(po-ne)odpoled.	1	1,62	0,31
Nová nemocnice pro dospělé	P4	Úzeľ C	01-40301	POKOJ LŮŽKOVÝ 3L	1	2101/32	Motol - lůžková část ; standard - stanice 2	23,82	sadurit	0	1x(po-ne)odpoled.	1	23,82	0,31
Nová nemocnice pro dospělé	P4	Úzeľ C	01-40302	POKOJ LŮŽKOVÝ NADSTANDARD 2L	1	2101/32	Motol - lůžková část ; standard - stanice 2	20,1	pvc	0	1x(po-ne)odpoled.	1	20,1	0,31
Nová nemocnice pro dospělé	P4	Úzeľ C	01-40302/01	POKOJ LŮŽKOVÝ NADSTANDARD 2L	1	2101/32	Motol - lůžková část ; standard - stanice 2	2,69	dlažba keramická	7	1x(po-ne)odpoled.	1	2,69	0,31
Nová nemocnice pro dospělé	P4	Úzeľ C	01-40302/02	POKOJ LŮŽKOVÝ NADSTANDARD 2L	1	2101/32	Motol - lůžková část ; standard - stanice 2	1,89	dlažba keramická	10	1x(po-ne)odpoled.	1	1,89	0,31
Nová nemocnice pro dospělé	P4	Úzeľ C	01-40304	SESTRA STANIČNÍ	4	2101/32	Motol - lůžková část ; standard - stanice 2	11,95	sadurit	2	1x(po-ne)odpoled.	1	11,95	0,31
Nová nemocnice pro dospělé	P4	Úzeľ C	01-40305	POKOJ LŮŽKOVÝ NADSTANDARD 1L	1	2101/32	Motol - lůžková část ; standard - stanice 2	13,37	pvc	3	1x(po-ne)odpoled.	1	13,37	0,31
Nová nemocnice pro dospělé	P4	Úzeľ C	01-40305/01	POKOJ LŮŽKOVÝ NADSTANDARD 1L	1	2101/32	Motol - lůžková část ; standard - stanice 2	1,31	dlažba keramická	8	1x(po-ne)odpoled.	1	1,31	0,31
Nová nemocnice pro dospělé	P4	Úzeľ C	01-40305/02	POKOJ LŮŽKOVÝ NADSTANDARD 1L	1	2101/32	Motol - lůžková část ; standard - stanice 2	1,7	dlažba keramická	4	1x(po-ne)odpoled.	1	1,7	0,31
Nová nemocnice pro dospělé	P4	Úzeľ C	01-40307	WC PERSONÁL	8	2101/32	Motol - lůžková část ; standard - stanice 2	1,59	dlažba keramická	9	1x(po-ne)odpoled.	1	1,59	0,31
Nová nemocnice pro dospělé	P4	Úzeľ C	01-40309	SKLAD PRÁDLA	14	2101/32	Motol - lůžková část ; standard - stanice 2	8,18	dlažba keramická	23	1x(po-ne)odpoled.	1	8,18	0,31
Nová nemocnice pro dospělé	P4	Úzeľ C	01-40310	VYŠETŘOVNA	4	2101/32	Motol - lůžková část ; standard - stanice 2	19,9	sadurit	5	1x(po-ne)odpoled.	1	19,9	0,31
Nová nemocnice pro dospělé	P4	Úzeľ C	01-40311	KUCHYŇKA	13	2101/32	Motol - lůžková část ; standard - stanice 2	14,52	pvc	19	1x(po-ne)odpoled.	1	14,52	0,31
Nová nemocnice pro dospělé	P4	Úzeľ C	01-40312	SKLAD	14	2101/32	Motol - lůžková část ; standard - stanice 2	10,71	dlažba keramická	25	1x(po-ne)odpoled.	1	10,71	0,31
Nová nemocnice pro dospělé	P4	Úzeľ C	01-40313	KOUPELNA PACIENTŮ	8	2101/32	Motol - lůžková část ; standard - stanice 2	13,73	dlažba keramická	46	1x(po-ne)odpoled.	1	13,73	0,31
Nová nemocnice pro dospělé	P4	Úzeľ C	01-40314	MÍSTNOST ČISTÍCÍ	7	2101/32	Motol - lůžková část ; standard - stanice 2	13,15	dlažba keramická	29	1x(po-ne)odpoled.	1	13,15	0,31
Nová nemocnice pro dospělé	P4	Úzeľ C	01-40315	SKLAD	14	2101/32	Motol - lůžková část ; standard - stanice 2	19,25	dlažba keramická	33	1x(po-ne)odpoled.	1	19,25	0,31
Nová nemocnice pro dospělé	P4	Úzeľ C	01-40316	SKLAD	14	2101/32	Motol - lůžková část ; standard - stanice 2	7,93	dlažba keramická	22	1x(po-ne)odpoled.	1	7,93	0,31
Nová nemocnice pro dospělé	P4	Úzeľ C	01-40317	WC	8	2101/32	Motol - lůžková část ; standard - stanice 2	3,62	dlažba keramická	14	1x(po-ne)odpoled.	1	3,62	0,31
Nová nemocnice pro dospělé	P4	Úzeľ C	01-40319	CHODBA	7	2101/32	Motol - lůžková část ; standard - stanice 2	130,74	sadurit	0	1x(po-ne)odpoled.	1	130,74	0,31
Nová nemocnice pro dospělé	P4	Úzeľ C	01-40170	WC MUŽI	8	2101/35	Motol - lůžková část ; standard - stanice 1	1,9	dlažba keramická	8	1x(po-ne)odpoled.	1	1,9	0,31
Nová nemocnice pro dospělé	P4	Úzeľ C	01-40170/01	WC MUŽI	8	2101/35	Motol - lůžková část ; standard - stanice 1	2,34	dlažba keramická	8	1x(po-ne)odpoled.	1	2,34	0,31
Nová nemocnice pro dospělé	P4	Úzeľ C	01-40170/02	WC MUŽI	8	2101/35	Motol - lůžková část ; standard - stanice 1	0,98	dlažba keramická	7	1x(po-ne)odpoled.	1	0,98	0,31
Nová nemocnice pro dospělé	P4	Úzeľ C	01-40170/03	WC MUŽI	8	2101/35	Motol - lůžková část ; standard - stanice 1	0,94	dlažba keramická	7	1x(po-ne)odpoled.	1	0,94	0,31
Nová nemocnice pro dospělé	P4	Úzeľ C	01-40171	UMÝVÁRNA ŽENY	8	2101/35	Motol - lůžková část ; standard - stanice 1	2,34	dlažba keramická	9	1x(po-ne)odpoled.	1	2,34	0,31

Nová nemocnice pro dospělé	P4	Uzel C	01-40300/03	POKOJ LŮŽKOVÝ 3L	1	2101/32	Motol - lůžková část ; standard - stanice 2	1,62	dlažba keramická	4	1x(po-ne)odpoled.	1	1,62	0,31
Nová nemocnice pro dospělé	P4	Uzel C	01-40301	POKOJ LŮŽKOVÝ 3L	1	2101/32	Motol - lůžková část ; standard - stanice 2	23,82	sadurit	0	1x(po-ne)odpoled.	1	23,82	0,31
Nová nemocnice pro dospělé	P4	Uzel C	01-40302	POKOJ LŮŽKOVÝ NADSTANDARD 2L	1	2101/32	Motol - lůžková část ; standard - stanice 2	20,1	pvc	0	1x(po-ne)odpoled.	1	20,1	0,31
Nová nemocnice pro dospělé	P4	Uzel C	01-40302/01	POKOJ LŮŽKOVÝ NADSTANDARD 2L	1	2101/32	Motol - lůžková část ; standard - stanice 2	2,69	dlažba keramická	7	1x(po-ne)odpoled.	1	2,69	0,31
Nová nemocnice pro dospělé	P4	Uzel C	01-40302/02	POKOJ LŮŽKOVÝ NADSTANDARD 2L	1	2101/32	Motol - lůžková část ; standard - stanice 2	1,89	dlažba keramická	10	1x(po-ne)odpoled.	1	1,89	0,31
Nová nemocnice pro dospělé	P4	Uzel C	01-40304	SESTRA STANIČNÍ	4	2101/32	Motol - lůžková část ; standard - stanice 2	11,95	sadurit	2	1x(po-ne)odpoled.	1	11,95	0,31
Nová nemocnice pro dospělé	P4	Uzel C	01-40305	POKOJ LŮŽKOVÝ NADSTANDARD 1L	1	2101/32	Motol - lůžková část ; standard - stanice 2	13,37	pvc	3	1x(po-ne)odpoled.	1	13,37	0,31
Nová nemocnice pro dospělé	P4	Uzel C	01-40305/01	POKOJ LŮŽKOVÝ NADSTANDARD 1L	1	2101/32	Motol - lůžková část ; standard - stanice 2	1,31	dlažba keramická	8	1x(po-ne)odpoled.	1	1,31	0,31
Nová nemocnice pro dospělé	P4	Uzel C	01-40305/02	POKOJ LŮŽKOVÝ NADSTANDARD 1L	1	2101/32	Motol - lůžková část ; standard - stanice 2	1,7	dlažba keramická	4	1x(po-ne)odpoled.	1	1,7	0,31
Nová nemocnice pro dospělé	P4	Uzel C	01-40307	WC PERSONÁL	8	2101/32	Motol - lůžková část ; standard - stanice 2	1,59	dlažba keramická	9	1x(po-ne)odpoled.	1	1,59	0,31
Nová nemocnice pro dospělé	P4	Uzel C	01-40309	SKLAD PRÁDLA	14	2101/32	Motol - lůžková část ; standard - stanice 2	8,18	dlažba keramická	23	1x(po-ne)odpoled.	1	8,18	0,31
Nová nemocnice pro dospělé	P4	Uzel C	01-40310	VYŠETŘOVNA	4	2101/32	Motol - lůžková část ; standard - stanice 2	19,9	sadurit	5	1x(po-ne)odpoled.	1	19,9	0,31
Nová nemocnice pro dospělé	P4	Uzel C	01-40311	KUCHYŇKA	13	2101/32	Motol - lůžková část ; standard - stanice 2	14,52	pvc	19	1x(po-ne)odpoled.	1	14,52	0,31
Nová nemocnice pro dospělé	P4	Uzel C	01-40312	SKLAD	14	2101/32	Motol - lůžková část ; standard - stanice 2	10,71	dlažba keramická	25	1x(po-ne)odpoled.	1	10,71	0,31
Nová nemocnice pro dospělé	P4	Uzel C	01-40313	KOUPELNA PACIENTŮ	8	2101/32	Motol - lůžková část ; standard - stanice 2	13,73	dlažba keramická	46	1x(po-ne)odpoled.	1	13,73	0,31
Nová nemocnice pro dospělé	P4	Uzel C	01-40314	MÍSTNOST ČISTÍCÍ	7	2101/32	Motol - lůžková část ; standard - stanice 2	13,15	dlažba keramická	29	1x(po-ne)odpoled.	1	13,15	0,31
Nová nemocnice pro dospělé	P4	Uzel C	01-40315	SKLAD	14	2101/32	Motol - lůžková část ; standard - stanice 2	19,25	dlažba keramická	33	1x(po-ne)odpoled.	1	19,25	0,31
Nová nemocnice pro dospělé	P4	Uzel C	01-40316	SKLAD	14	2101/32	Motol - lůžková část ; standard - stanice 2	7,93	dlažba keramická	22	1x(po-ne)odpoled.	1	7,93	0,31
Nová nemocnice pro dospělé	P4	Uzel C	01-40317	WC	8	2101/32	Motol - lůžková část ; standard - stanice 2	3,62	dlažba keramická	14	1x(po-ne)odpoled.	1	3,62	0,31
Nová nemocnice pro dospělé	P4	Uzel C	01-40319	CHODBA	7	2101/32	Motol - lůžková část ; standard - stanice 2	130,74	sadurit	0	1x(po-ne)odpoled.	1	130,74	0,31
Nová nemocnice pro dospělé	P4	Uzel C	01-40170	WC MUŽI	8	2101/35	Motol - lůžková část ; standard - stanice 1	1,9	dlažba keramická	8	1x(po-ne)odpoled.	1	1,9	0,31
Nová nemocnice pro dospělé	P4	Uzel C	01-40170/01	WC MUŽI	8	2101/35	Motol - lůžková část ; standard - stanice 1	2,34	dlažba keramická	8	1x(po-ne)odpoled.	1	2,34	0,31
Nová nemocnice pro dospělé	P4	Uzel C	01-40170/02	WC MUŽI	8	2101/35	Motol - lůžková část ; standard - stanice 1	0,98	dlažba keramická	7	1x(po-ne)odpoled.	1	0,98	0,31
Nová nemocnice pro dospělé	P4	Uzel C	01-40170/03	WC MUŽI	8	2101/35	Motol - lůžková část ; standard - stanice 1	0,94	dlažba keramická	7	1x(po-ne)odpoled.	1	0,94	0,31
Nová nemocnice pro dospělé	P4	Uzel C	01-40171	UMÝVÁRNA ŽENY	8	2101/35	Motol - lůžková část ; standard - stanice 1	2,34	dlažba keramická	9	1x(po-ne)odpoled.	1	2,34	0,31

Nová nemocnice pro dospělé	P4	Uzel C	01-40328	POKOJ LŮŽKOVÝ 3L	1	2101/35	Motol - lůžková část ; standard - stanice 1	24,32	sadunit	0	1x(po-ne)odpoled.	1	24,32	0,31
Nová nemocnice pro dospělé	P4	Uzel C	01-40328/01	POKOJ LŮŽKOVÝ 3L	1	2101/35	Motol - lůžková část ; standard - stanice 1	6,27	dlažba keramická	16	1x(po-ne)odpoled.	1	6,27	0,31
Nová nemocnice pro dospělé	P4	Uzel C	01-40328/02	POKOJ LŮŽKOVÝ 3L	1	2101/35	Motol - lůžková část ; standard - stanice 1	1,2	dlažba keramická	7	1x(po-ne)odpoled.	1	1,2	0,31
Nová nemocnice pro dospělé	P4	Uzel C	01-40328/03	POKOJ LŮŽKOVÝ 3L	1	2101/35	Motol - lůžková část ; standard - stanice 1	1,62	dlažba keramická	4	1x(po-ne)odpoled.	1	1,62	0,31
Nová nemocnice pro dospělé	P4	Uzel C	01-40329	POKOJ LŮŽKOVÝ 3L	1	2101/35	Motol - lůžková část ; standard - stanice 1	23,61	sadunit	0	1x(po-ne)odpoled.	1	23,61	0,31
Nová nemocnice pro dospělé	P4	Uzel C	01-40330	POKOJ LŮŽKOVÝ NADSTANDARD 2L	1	2101/35	Motol - lůžková část ; standard - stanice 1	20,66	pvc	0	1x(po-ne)odpoled.	1	20,66	0,31
Nová nemocnice pro dospělé	P4	Uzel C	01-40330/01	POKOJ LŮŽKOVÝ NADSTANDARD 2L	1	2101/35	Motol - lůžková část ; standard - stanice 1	2,39	dlažba keramická	6	1x(po-ne)odpoled.	1	2,39	0,31
Nová nemocnice pro dospělé	P4	Uzel C	01-40330/02	POKOJ LŮŽKOVÝ NADSTANDARD 2L	1	2101/35	Motol - lůžková část ; standard - stanice 1	1,71	dlažba keramická	10	1x(po-ne)odpoled.	1	1,71	0
Nová nemocnice pro dospělé	P4	Uzel C	01-40332	SESTRA STANIČNÍ	4	2101/35	Motol - lůžková část ; standard - stanice 1	11,27	sadunit	2	1x(po-ne)odpoled.	1	11,27	0,31
Nová nemocnice pro dospělé	P4	Uzel C	01-40333	POKOJ LŮŽKOVÝ NADSTANDARD 1L	1	2101/35	Motol - lůžková část ; standard - stanice 1	13,56	pvc	3	1x(po-ne)odpoled.	1	13,56	0,31
Nová nemocnice pro dospělé	P4	Uzel C	01-40333/01	POKOJ LŮŽKOVÝ NADSTANDARD 1L	1	2101/35	Motol - lůžková část ; standard - stanice 1	1,3	dlažba keramická	8	1x(po-ne)odpoled.	1	1,3	0,31
Nová nemocnice pro dospělé	P4	Uzel C	01-40333/02	POKOJ LŮŽKOVÝ NADSTANDARD 1L	1	2101/35	Motol - lůžková část ; standard - stanice 1	1,74	dlažba keramická	4	1x(po-ne)odpoled.	1	1,74	0,31
Nová nemocnice pro dospělé	P4	Uzel C	01-40335	WC PERSONÁL	8	2101/35	Motol - lůžková část ; standard - stanice 1	1,78	dlažba keramická	9	1x(po-ne)odpoled.	1	1,78	0,31
Nová nemocnice pro dospělé	P4	Uzel C	01-40337	SKLAD PRÁDLA	14	2101/35	Motol - lůžková část ; standard - stanice 1	8,02	dlažba keramická	22	1x(po-ne)odpoled.	1	8,02	0,31
Nová nemocnice pro dospělé	P4	Uzel C	01-40338	VYŠETŘOVNA	4	2101/35	Motol - lůžková část ; standard - stanice 1	19,75	sadunit	5	1x(po-ne)odpoled.	1	19,75	0,31
Nová nemocnice pro dospělé	P4	Uzel C	01-40339	KUCHYŇKA	13	2101/35	Motol - lůžková část ; standard - stanice 1	14,41	pvc	19	1x(po-ne)odpoled.	1	14,41	0,31
Nová nemocnice pro dospělé	P4	Uzel C	01-40340	SKLAD	14	2101/35	Motol - lůžková část ; standard - stanice 1	10,85	dlažba keramická	25	1x(po-ne)odpoled.	1	10,85	0,31
Nová nemocnice pro dospělé	P4	Uzel C	01-40341	KOUPELNA PACIENTŮ	8	2101/35	Motol - lůžková část ; standard - stanice 1	14,1	dlažba keramická	45	1x(po-ne)odpoled.	1	14,1	0,31
Nová nemocnice pro dospělé	P4	Uzel C	01-40342	MÍSTNOST ČISTÍCÍ	7	2101/35	Motol - lůžková část ; standard - stanice 1	13,13	dlažba keramická	29	1x(po-ne)odpoled.	1	13,13	0,31
Nová nemocnice pro dospělé	P4	Uzel C	01-40343	SKLAD	14	2101/35	Motol - lůžková část ; standard - stanice 1	19,25	dlažba keramická	33	1x(po-ne)odpoled.	1	19,25	0,31
Nová nemocnice pro dospělé	P4	Uzel C	01-40345	WC	8	2101/35	Motol - lůžková část ; standard - stanice 1	3,62	dlažba keramická	14	1x(po-ne)odpoled.	1	3,62	0,31
Nová nemocnice pro dospělé	P4	Uzel C	01-40347	CHODBA	7	2101/35	Motol - lůžková část ; standard - stanice 1	130,38	sadunit	0	1x(po-ne)odpoled.	1	130,38	0,31