

1.1 Smlouva o uzavření budoucí smlouvy o zřízení služebnosti  
č. 86005/bVB4/FTTH-000/2020

Smluvní strany:

**Město Klatovy**

Zastoupeno: Mgr. Rudolfem Salvetrem, starostou

se sídlem: nám. Míru 62, 339 01 Klatovy

IČO: 00255661

DIČ: CZ00255661

zápis v OR: .....

bankovní spojení: 

číslo účtu:

plátce DPH


povinný subjekt pro registr smluv

(dále jen „**budoucí povinný**“)

a

**T-Mobile Czech Republic a.s.**


se sídlem: Praha 4, Tomíčková 2144/1, 148 00

zastoupená: 

IČ: 64949681

DIČ: CZ6494 9681

zápis v OR: Městský soud v Praze, oddíl B., vložka 3787

bankovní spojení: 

číslo účtu:

plátce DPH

(dále jen „**budoucí oprávněný**“)

(budoucí povinný a budoucí oprávněný dále společně také „**smluvní strany**“ nebo jednotlivě „**smluvní strana**“)

uzavírají v souladu s ustanovením § 1785 a násl. a § 1257 a násl. zákona č. 89/2012 Sb., občanský zákoník (dále jen „občanský zákoník“) jakož i v souladu s ustanovením § 104 zákona č. 127/2005 Sb., o elektronických komunikacích, ve znění pozdějších předpisů (dále jen „**ZEK**“) tuto

**smlouvu o smlouvě budoucí o zřízení služebnosti**

(dále jen „**Smlouva**“)



**Smluvní strany, vědomy si svých závazků v této Smlouvě obsažených a s úmyslem být touto Smlouvou vázány, dohodly se na následujícím znění Smlouvy:**

## **ČI. II**

### **Úvodní ustanovení**

- 2.1 Budoucí povinný prohlašuje, že je právnickou osobou řádně založenou a existující podle českého právního řádu, splňuje veškeré podmínky a požadavky v této Smlouvě stanovené a je oprávněn tuto Smlouvu uzavřít a řádně plnit závazky v ní obsažené.
- 2.2 Budoucí oprávněný prohlašuje, že je právnickou osobou řádně založenou a existující podle českého právního řádu, splňuje veškeré podmínky a požadavky v této Smlouvě stanovené a je oprávněn tuto Smlouvu uzavřít a řádně plnit závazky v ní obsažené.
- 2.3 Každá ze smluvních stran prohlašuje, že není v úpadku ani v likvidaci, nebylo vůči ní zahájeno trestní řízení, ani insolvenční řízení.
- 2.4 Budoucí povinný je výlučným vlastníkem nemovitostí uvedených v příloze č. 3 této Smlouvy,  
jež jsou zapsány na LV č. 10001, jež se nachází v obci Klatovy, katastrálním území Klatovy, a jež jsou zapsány v katastru nemovitostí vedeném Katastrálním úřadem pro Plzeňský kraj, Katastrální pracoviště Klatovy (dále jen „**Dotčené pozemky**“).
- 2.5 Budoucí oprávněný je oprávněn podle příslušných ustanovení ZEK zřizovat a provozovat nadzemní a podzemní vedení komunikační sítě. Budoucí oprávněný má zájem vybudovat na části Dotčených pozemků komunikační síť, která bude podzemní stavbou pod označením „INSCZ 86005 Klatovy - 2. Etapa – rok 2020“ (dále jen „**Stavba**“), přičemž rozsah Stavby na Dotčených pozemcích je předběžně vymezen v Příloze č. 1. Přesný rozsah a umístění Stavby na Dotčených pozemcích bude dán až Geometrickým plánem.
- 2.6 Budoucí povinný prohlašuje, že si je vědom skutečnosti, že Stavba na Dotčených pozemcích je nedílnou součástí nově budované komunikační sítě budoucího oprávněného, s jejímž rozsahem byl budoucí povinný seznámen.
- 2.7 Budoucí povinný hodlá zatížit část Dotčených pozemků služebností ve prospěch budoucího oprávněného za podmínek stanovených v této Smlouvě.

## **ČI. III**

### **Účel Smlouvy**

- 3.1 Účelem této Smlouvy je dohoda smluvních stran na podmínkách umístění a provozu Stavby na Dotčených pozemcích v souladu s ustanovením § 104 ZEK a v rozsahu sjednaném v této Smlouvě.

## **ČI. IV**

### **Předmět Smlouvy**

- 4.1 Předmětem této Smlouvy je závazek smluvních stran uzavřít smlouvu o zřízení služebnosti na Dotčených pozemcích ve znění, které tvoří Přílohu č. 2 této Smlouvy (dále jen „**budoucí smlouva**“ nebo „**vlastní smlouva**“), a to nejpozději do šedesáti



(60) dnů od doručení písemné výzvy budoucího oprávněného, nejdéle však do 5 let od účinnosti této Smlouvy.

- 4.2 Budoucí oprávněný vyzve budoucího povinného k uzavření budoucí smlouvy po schválení geometrického plánu Katastrálním úřadem pro Plzeňský kraj, kterým bude zaměřena příslušná Stavba, čímž bude přesně vymezen rozsah služebnosti, která je předmětem příslušné budoucí smlouvy (dále jen „**Geometrický plán**“), nejpozději do 60 dnů před uplynutím 5 leté lhůty. S písemnou výzvou dle předchozí věty je budoucí oprávněný povinen předložit návrh budoucí smlouvy o zřízení služebnosti, a to ve znění dle vzoru, který tvoří Přílohu č. 2 této Smlouvy. Budoucí povinný se zavazuje uzavřít předloženou budoucí smlouvu do šedesáti (60) dnů od doručení písemné výzvy budoucího oprávněného k jejímu uzavření. Dále je budoucí oprávněný povinen spolu s písemnou výzvou k uzavření budoucí smlouvy předložit Geometrický plán pro vyznačení služebnosti v dané etapě. V geometrickém plánu bude služebnost vyznačena v šířce 0,25 m na každou stranu od osy komunikační sítě. Vyhotovení a uhrazení nákladů na vytvoření Geometrického plánu služebnosti zajistí budoucí oprávněný.
- 4.3 Cena za zřízení služebnosti je stanovena dohodou na částku ve výši 200,- Kč/bm bez daně z přidané hodnoty (dále jen „**DPH**“) za každý započatý bm komunikační sítě a 500,- Kč/ks pro sloupky bez DPH. DPH bude připočtena v zákonné výši dle platných právních předpisů.
- 4.4 Smluvní strany se zavazují učinit veškeré kroky nezbytné pro uzavření budoucí smlouvy a zavazují se vzájemně si poskytnout k tomu veškerou potřebnou součinnost.
- 4.5 Budoucí povinný tímto výslovně uděluje souhlas s realizací, umístěním a provozem Stavby na Dotčených pozemcích po dobu, než bude uzavřena příslušná budoucí smlouva mezi smluvními stranami, a to za podmínek dále uvedených ve Smlouvě. Smluvní strany však shodně prohlašují, že tato Smlouva sama o sobě není podkladem pro vydání výkopového povolení.
- 4.6 Smluvní strany se dohodly, že na základě Smlouvy je budoucí oprávněný oprávněn žádat příslušné orgány státní správy a samosprávy o vydání rozhodnutí a opatření potřebných k realizaci Stavby na Dotčených pozemcích a po obdržení potřebných rozhodnutí a opatření realizovat Stavbu.

## ČI. V

### Podmínky realizace stavby

- 5.1 Budoucí oprávněný k žádosti o výkopové povolení předloží budoucímu oprávněnému seznam souřadnic lomových bodů trasy pokládky vedení komunikační sítě v textovém tvaru.
- 5.2 Budoucí oprávněný se zavazuje, že nechá plánovanou trasu pro uložení komunikační sítě vytýčit před provedením výkopových prací, avšak po odstranění povrchových vrstev komunikací, a to za účasti oprávněného zástupce budoucího povinného – budoucí oprávněný prokazatelně vyzve k účasti budoucího povinného alespoň dva dny předem. O vytýčení trasy bude vyhotoven protokol podepsaný zúčastněnými stranami. Tento protokol nezbavuje budoucího oprávněného zodpovědnosti za uložení komunikační sítě v souladu se schválenou projektovou dokumentací. Za



nedodržení povinností dle tohoto odstavce udělí budoucí povinný budoucímu oprávněnému jednorázovou smluvní pokutu ve výši 5 000 Kč.

- 5.3 Po provedení výkopových prací vyzve budoucí oprávněný oprávněného zástupce budoucího povinného k odsouhlasení provedené výkopové rýhy. Úseky takto odsouhlasené budou spolu s vyznačením data zapsány do stavebního deníku, označeny datem do situací, které budou k dispozici na stavbě a u zástupce budoucího povinného, a potvrzeny podpisem zúčastněných zástupců obou smluvních stran. Na komunikační síť uloženou v odsouhlasené výkopové rýze bude pohlíženo jako na komunikační síť uloženou ve vzájemně odsouhlasené trase a nebude se na ni vztahovat jednorázová pokuta za budoucím povinným neodsouhlasenou odchylku vůči projektu. Tento postup se týká pouze provádění výkopových prací v komunikacích.
- 5.4 Budoucí oprávněný se zavazuje, že provede digitální geodetické zaměření skutečného provedení stavby (polohové i výškové) dle vyhlášky č. 1/2016 o vedení technické mapy města v otevřeném výkopu před zásypem stavby za účasti oprávněného zástupce budoucího povinného – budoucí oprávněný prokazatelně vyzve k účasti oprávněného zástupce budoucího povinného alespoň dva dny předem. O geodetickém zaměření bude vyhotoven protokol podepsaný zúčastněnými stranami.
- 5.5 Budoucí oprávněný se dále zavazuje, že digitální geodetické zaměření stavby předá budoucímu povinnému v tištěné a digitální formě nejpozději do 6 kalendářních měsíců ode dne protokolárního předání Dotčených pozemků zástupci budoucího povinného po dokončení Stavby. Součástí předání geodetického zaměření stavby bude i akceptační protokol o převzetí zaměření Plzeňským krajem, a to [redacted] e-mailová adresa: [redacted] za Plzeňský kraj, [redacted] e-mailová adresa: [redacted] za správce technické mapy Plzeňského kraje Za nedodržení povinností dle tohoto odstavce, udělí budoucí povinný budoucímu oprávněnému jednorázovou smluvní pokutu do výše 30 000 Kč.
- 5.6 Pokud budoucí oprávněný nebude moci z objektivních příčin dodržet plánovanou trasu, vyrozumí písemně budoucího povinného před realizací odchylky o možné změně trasy – budoucí povinný se do 5 dnů od doručení vyrozumění vyjádří, zda s návrhem nové trasy souhlasí. Po odsouhlasení nové trasy bude proveden zápis do stavebního deníku spolu s přílohou zákresu nové trasy s okótováním do polohopisu platné projektové dokumentace. Takto provedená změna projektové dokumentace bude odsouhlasena podpisem zástupců obou smluvních stran. Kopie stavebního deníku týkající se prováděné odchylky bude předána budoucímu povinnému.
- 5.7 Pokud ze zaměření bude zjištěna odchylka vůči projektu, která nebyla dopředu s budoucím povinným projednána, udělí budoucí povinný budoucímu oprávněnému jednorázovou smluvní pokutu do výše 50 000 Kč.

Po posouzení odchylky, která nebyla dopředu s budoucím povinným projednána, budoucí povinný rozhodne, zda odchylka není v rozporu s dalšími zájmy budoucího povinného – pokud odchylka bude v rozporu s dalšími zájmy budoucího povinného, bude trvat na přeložce do nové trasy na náklady budoucího oprávněného – na provedení přeložky poskytne budoucí povinný budoucímu oprávněnému lhůtu 3 měsíce, pokud přeložka nebude vyžadovat vydání nového územního souhlasu, příp. územního rozhodnutí. Pokud na provedení přeložky bude nutné požádat o nový



územní souhlas, příp. o nové územní rozhodnutí (uložení sítě do nového pozemku), termín provedení přeložky bude stanoven dohodou budoucího povinného a budoucího oprávněného a nepřekročí 1 kalendářní rok. Přeložku může budoucí povinný po budoucím oprávněném požadovat do 30 dnů od prokazatelně převzatého geodetického zaměření skutečného provedení stavby budoucím povinným. Za překročení termínu provedení přeložky udělí budoucí povinný budoucímu oprávněnému jednorázovou smluvní pokutu ve výši 500 Kč/den (i započatý).

- 5.8 Vlastní smlouva bude uzavřena nejpozději do 5 let od podpisu této smlouvy. Budoucí oprávněný je povinen minimálně 60 dní před uplynutím 5. leté lhůty předložit veškeré dokumenty požadované k uzavření vlastní smlouvy o zřízení služebnosti. Pokud do 5 let od uzavření této smlouvy bude stavba fyzicky započata a nebude formálně a fyzicky dokončena, nebo budoucí oprávněný nedoloží veškeré dokumenty v řádném termínu dle tohoto bodu, vyhrazuje si budoucí povinný právo smluvní pokuty ve výši 500 Kč/den (i započatý) prodloužení až do zjednání nápravy. Pokud předávaná dokumentace bude neúplná nebo nebude odpovídat požadavkům uvedeným ve smlouvě, má budoucí povinný právo tuto dokumentaci vrátit a požadovat doplnění – pokud v této době uplyne 5 letá lhůta od podpisu této smlouvy, udělí budoucí povinný budoucímu oprávněnému smluvní pokutu 500 Kč/den (i započatý) až do zjednání nápravy.
- 5.9 Budoucí oprávněný je povinen oznámit budoucímu povinnému nezbytnost a účel vstupu na dotčené pozemky v dostatečném časovém předstihu. Do doby vydání souhlasného stanoviska budoucího povinného nesmí být práce na dotčených pozemcích zahájeny. Toto se netýká příslušných ustanovení o haváriích dle zvláštních zákonů.
- 5.10 Veškeré činnosti spojené s výkopovými pracemi provede budoucí oprávněný dle Pravidel Rady města Klatov č. P 1/2011 pro povolování výkopů v platném znění (<http://www.klatovy.cz/mukt/fr.asp?tab=mukt&id=5998&burl=&pt=VY>). Budoucí oprávněný bere na vědomí, že dle Pravidel P 1/2011 v platném znění nelze provádět výkopové práce v období od 1.11. do 31.3. – v tomto období nesmí být na výkopové místo využito provizorní povrch. V odůvodněných případech může výjimku povolit Rada města.
- 5.11 Část Stavby bude budoucí oprávněný realizovat odkupem HDPE trubek od budoucího povinného, a to na základě samostatné kupní smlouvy/samostatných kupních smluv uzavřené/uzavřených za tím účelem smluvními stranami. Takto realizovaná část Stavby bude též zahrnuta do budoucí smlouvy, tedy bude k ní budoucím povinným zřízena služebnost ve prospěch budoucího oprávněného.

## ČI. VI

### **Práva a povinnosti smluvních stran**

- 6.1 Smluvní strany se dohodly, že ode dne uzavření této Smlouvy je budoucí oprávněný oprávněn podávat jménem budoucího povinného veškeré návrhy a žádosti



související s plánovanou výstavbou Stavby na Dotčených pozemcích, které jsou nezbytné v rámci stavebního řízení vůči orgánům státní správy

- 6.2 Budoucí povinný prohlašuje, že byl s investičním záměrem budoucího oprávněného s realizací a provozem Stavby seznámen a souhlasí s ním a nemá proti němu námitek.
- 6.3 Budoucí povinný se zavazuje předat Dotčené pozemky budoucímu oprávněnému ve stavu umožňujícím realizaci Stavby do pěti (5) dnů ode dne obdržení výzvy budoucího oprávněného.

## **ČI. VII** **Ukončení Smlouvy**

- 7.1 Smluvní strany se dohodly, že od této Smlouvy lze odstoupit v následujících případech:
  - 7.1.1 nedojde-li dle Geometrického plánu k dotčení nebo omezení Dotčených pozemků Stavbou;
  - 7.1.2 nedojde-li k vydání územního rozhodnutí ke Stavbě a Stavba nebude realizována z důvodu, že Stavbu, jak byla navržena, realizovat nelze;
  - 7.1.3 Nedojde-li k zahájení realizace Stavby do 5 let ode dne účinnosti této smlouvy, je oprávněn odstoupit budoucí povinný.
- 7.2 Odstoupením se Smlouva ruší s účinky ex nunc, přičemž toto odstoupení je účinné doručením písemného projevu této vůle jedné smluvní strany druhé smluvní straně.

## **ČI. VIII** **Rozhodné právo a řešení sporů**

- 8.1 Práva a povinnosti smluvních stran vyplývající z této Smlouvy se řídí právními předpisy českého právního řádu.
- 8.2 Smluvní strany se zavazují vyvinout maximální úsilí k odstranění vzájemných sporů vzniklých na základě Smlouvy nebo v souvislosti s ní, včetně sporů o její výklad či platnost a usilovat o smírné vyřešení těchto sporů nejprve prostřednictvím jednání kontaktních osob nebo pověřených zástupců, a to na základě výzvy k jednání učiněné písemně a adresované druhé smluvní straně, ve které bude dostatečně podrobně vymezen předmět konkrétního případného sporu.

## **ČI. IX** **Závěrečná ustanovení**

- 9.1 Tato Smlouva nabývá platnosti a účinnosti dnem podpisu oběma smluvními stranami. Tato Smlouva představuje úplnou dohodu smluvních stran o předmětu této Smlouvy.
- 9.2 Podmiňuje-li zákon č. 340/2015 Sb., o registru smluv, ve znění pozdějších předpisů (dále jako „ZRS“), nabytí účinnosti Smlouvy jejím uveřejněním v registru smluv dle ZRS, pak bez ohledu na ostatní smluvní ustanovení nabude Smlouva účinnosti nejdříve okamžikem jejího uveřejnění v registru smluv dle ZRS. Pokud Smlouva podléhá povinnosti uveřejnit ji v registru smluv, tak v souladu se ZRS, se budoucí



povinný zavazuje, že Smlouvu uveřejní do třiceti (30) dnů ode dne podpisu Smlouvy oběma smluvními stranami, přičemž v rámci uveřejnění Smlouvy v registru smluv začerní veškeré osobní údaje v této Smlouvě obsažené.

- 9.3 Do okamžiku nabytí účinnosti budoucí smlouvy, je budoucí oprávněný oprávněn vstupovat na Dotčené pozemky v rozsahu stanoveném v budoucí smlouvě.
- 9.4 Pokud by se kterékoliv ustanovení této Smlouvy ukázalo být neplatným nebo nevynutitelným, nebo se jím stalo po uzavření této Smlouvy, pak tato skutečnost nepůsobí neplatnost ani nevynutitelnost ostatních ustanovení této Smlouvy, nevyplyvá-li z donucujících ustanovení právních předpisů jinak. Smluvní strany se zavazují bez zbytečného odkladu po výzvě kterékoliv strany takové neplatné či nevynutitelné ustanovení nahradit platným a vynutitelným ustanovením, které je svým obsahem nejbližší účelu neplatného či nevynutitelného ustanovení.
- 9.5 Budoucí oprávněná, je-li fyzickou osobou, a dále ostatní osoby zapojené na plnění této smlouvy, výslovně souhlasí se zpracováním svých osobních údajů, v rozsahu identifikačních, adresných a kontaktních údajů, v souladu s příslušnými aktuálně platnými a účinnými právními předpisy České republiky a Evropské unie (zejména zákon č. 106/1999 Sb., o svobodném přístupu k informacím, zákon č. 110/2019 Sb., o zpracování osobních údajů, a nařízení Evropského parlamentu a Rady č. 2016/679). Tento souhlas je poskytován pro účely plnění této smlouvy, pro interní administrativní a statistické účely budoucí povinné a dále pro účely informování veřejnosti o její činnosti nebo plnění povinností plynoucích z právních předpisů České republiky a Evropské unie. Zároveň budoucí oprávněná souhlasí s možným zpřístupněním či zveřejněním celé této smlouvy v jejím plném znění, jakož i všech úkonů a okolností s touto smlouvou souvisejících, s výjimkou uveřejnění osobních údajů v ní obsažených. Osobní údaje budoucí oprávněné mohou být předávány též dalším zpracovatelům nebo správcům osobních údajů, kteří jsou zapojeni na zpracování osobních údajů budoucí oprávněné. Podrobnosti o zpracování osobních údajů, stejně jako o právech subjektů údajů, jako jsou právo na přístup a právo na námítku jsou specifikovány v Zásadách zpracování osobních údajů budoucí povinné.
- 9.6 V souvislosti s uzavřením a plněním Smlouvy zpracovává budoucí oprávněný osobní údaje fyzické osoby jednající za druhou smluvní stranu nebo fyzické osoby zapojené do procesu plnění Smlouvy (dále společně jako „Subjekt údajů“), a to pro účely: uzavírání a plnění smlouvy; vnitřní administrativní potřeby; ochrana majetku a osob; ochrana právních nároků; tvorba statistik a evidencí; plnění zákonných povinností. Právními důvody ke zpracování jsou oprávněné zájmy (uzavírání a plnění smlouvy, vnitřní administrativní potřeby, ochrana majetku a osob, ochrana právních nároků a tvorba statistik a evidencí) a plnění právních povinností (plnění zákonných povinností) správce. Zpracovávanými osobními údaji jsou identifikační a kontaktní údaje, pracovní či korporátní zařazení a záznamy komunikace. V případě přístupu do informačních systémů správce, jsou zpracovávány další údaje, o čemž bude Subjekt údajů poučen v rámci přidělení přístupu. Smluvní strany se zavazují informovat Subjekt údajů (své zaměstnance, pracovníky atp.) o tom, že jejich údaje jsou druhou smluvní stranou, která je v pozici správce, zpracovávány, a to zejména v rozsahu čl. 13 a násl. Obecného nařízení o ochraně osobních údajů č. 2016/679.
- 9.7 Obsah práv a povinností smluvních stran z této Smlouvy se vykládá v prvé řadě vždy podle jazykového vyjádření jednotlivých ustanovení této Smlouvy. K úmyslu jednajícího lze přihlídnout, jen není-li v rozporu s jazykovým vyjádřením a současně



pokud jednající s tímto úmyslem prokazatelně seznámil druhou smluvní stranu ještě před uzavřením smlouvy. K tomu, co předcházelo uzavření smlouvy, se v takovém případě přihlíží, jen u dohod a smluv, na které tato Smlouva výslovně odkazuje a není-li to v rozporu s obsahem anebo smyslem a účelem této Smlouvy.

9.8 Kontaktními osobami jsou:

9.8.1 Za budoucího povinného:

a) ve věcech smluvních:

[REDACTED]

b) ve věcech technických:

....., tel....., e-mail: .....

9.8.2 Za budoucího oprávněného:

a) ve věcech smluvních:

e-mail: [REDACTED]

b) ve věcech technických:

[REDACTED]

Kontaktní osoby je možné měnit jednostranným oznámením příslušné smluvní strany prokazatelně doručeným druhé smluvní straně.

- 9.9 Veškeré změny této smlouvy mohou být učiněny pouze formou písemného dodatku podepsaného oběma smluvními stranami. Dodatek se vždy stává nedílnou součástí této smlouvy.
- 9.10 Veškeré smluvní pokuty vyčíslené dle jednotlivých bodů této smlouvy jsou splatné nejpozději ke dni podpisu budoucí smlouvy.
- 9.11 Smluvní strany prohlašují, že tato smlouva vyjadřuje jejich úplné a výlučné vzájemné ujednání týkající se daného předmětu této smlouvy. Okamžikem nabytí účinnosti této smlouvy pozbývají platnosti veškerá ústní a písemná ujednání mezi smluvními stranami, týkající se předmětu této smlouvy, s výjimkou dohod a smluv, na které tato smlouva výslovně odkazuje. Právní jednání smluvních stran z této smlouvy vyvolává jen ty právní následky, které jsou v ní vyjádřeny, jakož i právní následky plynoucí ze zákona.
- 9.12 Veškerá práva a povinnosti vyplývající z této Smlouvy přecházejí, pokud to povaha těchto práv a povinností nevyklučuje, na právní nástupce smluvních stran, přičemž budoucí povinný se zavazuje převést práva a povinnosti vyplývající ze Smlouvy na nového vlastníka Dotčených pozemků. Budoucí povinný na sebe přebírá nebezpečí změny okolností.
- 9.13 Práva a povinnosti z této Smlouvy se promlčují za deset (10) let od jejich vzniku.
- 9.14 Zřízení služebnosti schválila Rada města Klatov dne 03.03.2020 usnesením č. 96/5





Znění této smlouvy schválila Rada města Klatov dne 17.3.2020 usnesením č. 146/16

9.15 Nedílnou součástí Smlouvy tvoří tyto přílohy:

Příloha č. 1: Vyznačení Stavby na Dotčených pozemcích (situační nákres)

Příloha č. 2: Smlouva o zřízení služebnosti

Příloha č. 3: Seznam pozemků dotčených Stavbou

9.16 Tato Smlouva je uzavřena ve dvou (2) stejnopisech, z nichž každá strana obdrží po jednom (1) vyhotovení.

**Smluvní strany prohlašují, že si tuto Smlouvu přečetly, že s jejím obsahem souhlasí a na důkaz toho k ní připojují svoje podpisy.**

**Budoucí oprávněný**

V Praze dne 25-03-2020



**T-Mobile Czech Republic a.s.**

  
na základě pověření

**Budoucí povinný**

V Klatovech dne 30-03-2020



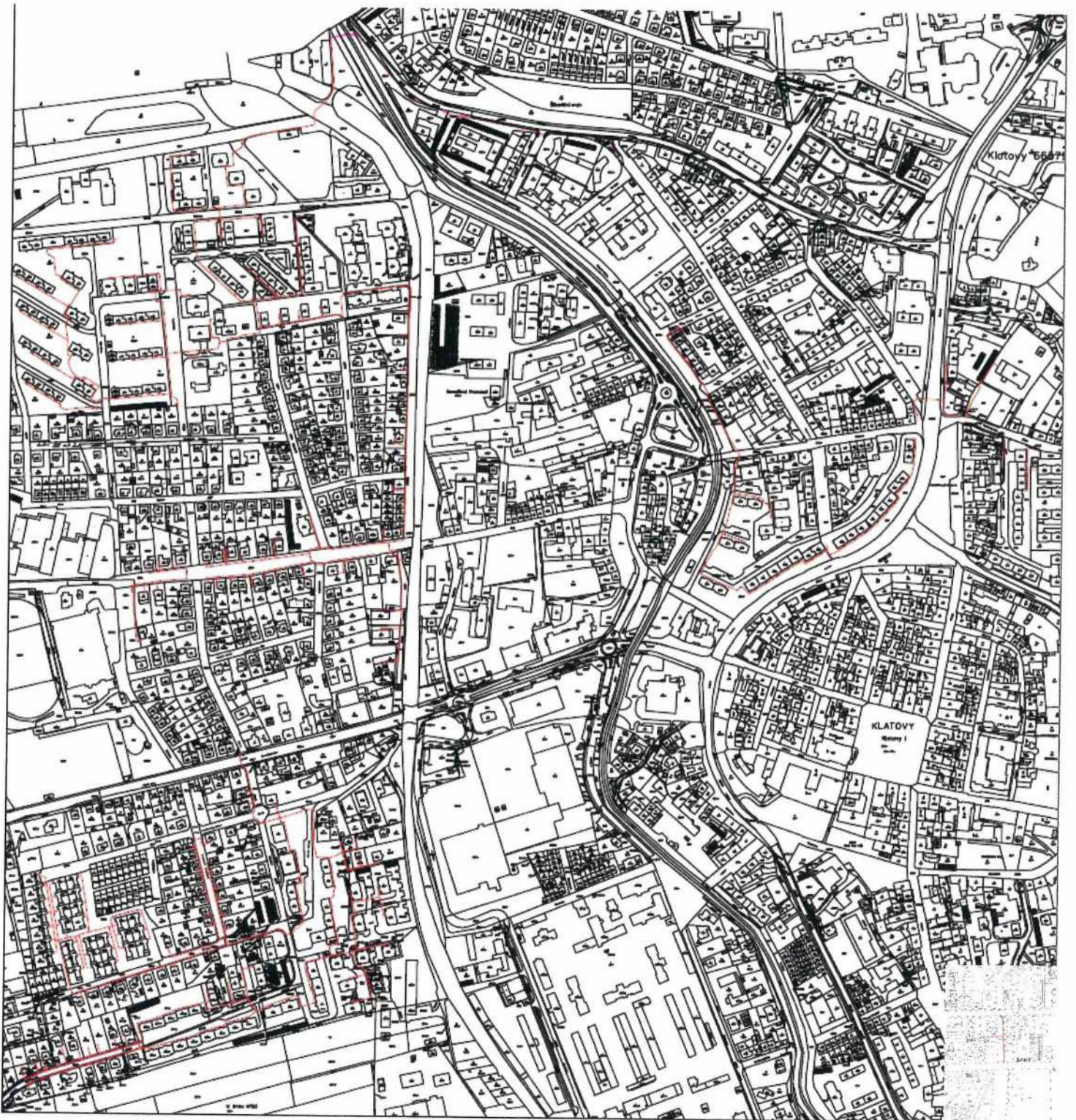
**Město Klatovy**

Mgr. Rudolf Salvetr  
starosta



Příloha č. 1

Vyznačení Stavby na Dotčených pozemcích (situační nákres)





Příloha č. 2

## Smlouva o zřízení služebnosti

Smluvní strany:

### Město Klatovy

Zastoupeno: Mgr. Rudolfem Salvetrem, starostou  
se sídlem: nám. Míru 62, 339 01 Klatovy  
IČO: 00255661  
DIČ: CZ00255661  
zápis v OR: .....

bankovní spojení:

číslo účtu:



plátce DPH

povinný subjekt pro registr smluv

(dále jen „**povinný**“)

a

### T-Mobile Czech Republic a.s.

se sídlem: Praha 4, Tomíčková 2144/1, 148 00  
zastoupená: ..... na základě pověření  
IČ: 6494 9681  
DIČ: CZ6494 9681  
zápis v OR: Městský soud v Praze, oddíl B., vložka 3787  
bankovní spojení: .....  
číslo účtu: .....

plátce DPH

(dále jen „**oprávněný**“)

(oprávněný a povinný dále společně také „**smluvní strany**“ nebo jednotlivě „**smluvní strana**“)

uzavírají v souladu s ustanovením § 1746 odst. 2 a § 1257 násl. zákona č. 89/2012 Sb., občanský zákoník, ve znění pozdějších předpisů (dále jen „**občanský zákoník**“), jakož i ustanovením § 104 zákona č. 127/2005 Sb., o elektronických komunikacích, ve znění pozdějších předpisů (dále jen „**ZEK**“) tuto

**smlouvu o zřízení služebnosti**

(dále jen „**Smlouva**“)



**Smluvní strany, vědomy si svých závazků v této Smlouvě obsažených a s úmyslem být touto Smlouvou vázány, dohodly se na následujícím znění Smlouvy:**

## **Čl. I**

### **Úvodní ustanovení**

- 1.1 Povinný prohlašuje, že je právnickou osobou řádně založenou a existující podle českého právního řádu, splňuje veškeré podmínky a požadavky v této Smlouvě stanovené a je oprávněn tuto Smlouvu uzavřít a řádně plnit závazky v ní obsažené.
- 1.2 Oprávněný prohlašuje, že je právnickou osobou řádně založenou a existující podle českého právního řádu, splňuje veškeré podmínky a požadavky v této Smlouvě stanovené a je oprávněn tuto Smlouvu uzavřít a řádně plnit závazky v ní obsažené.
- 1.3 Každá ze smluvních stran prohlašuje, že není v úpadku ani v likvidaci, nebylo vůči ní zahájeno trestní řízení, ani insolvenční řízení.
- 1.4 Povinný je výlučným vlastníkem následujících nemovitostí:  
jež jsou zapsány na LV č. 10001, jež se nachází v obci Klatovy, katastrálním území Klatovy, a jež jsou zapsány v katastru nemovitostí vedeném Katastrálním úřadem pro Plzeňský kraj, Katastrální pracoviště Klatovy (dále jen „**Dotčené pozemky**“).
- 1.5 Oprávněný je oprávněn podle příslušných ustanovení ZEK zřizovat a provozovat nadzemní a podzemní vedení komunikační sítě. Oprávněný vybudoval na části Dotčených pozemcích telekomunikační síť, která je stavbou pod označením „INSCZ 86005 Klatovy - 2. etapa“ (dále jen „**Stavba**“).

## **Čl. II**

### **Účel Smlouvy**

- 2.1 Účelem této Smlouvy je dohoda smluvních stran na podmínkách umístění a provozu Stavby na Dotčených pozemcích v souladu s ustanovením § 104 ZEK a v rozsahu sjednaném v této Smlouvě.

## **Čl. III**

### **Předmět Smlouvy**


- 3.1 Povinný zřizuje ve prospěch oprávněného na základě geometrického plánu č. (bude doplněno ve finální smlouvě), který tvoří Přílohu č. 1 této Smlouvy, vyhotoveného (bude doplněno ve finální smlouvě) (dále jen „**Geometrický plán**“) služebnost dle ustanovení § 104 ZEK spočívající ve:
  - 3.1.1 strpění zřízení, umístění, provozování, údržby, opravy, modernizace a rozvoje Stavby včetně veškerých obslužných zařízení nutných k provozu Stavby (dále jen „**Zařízení**“) na části Dotčených pozemků, a to v rozsahu specifikovaném Geometrickým plánem;
  - 3.1.2 strpění vstupu a vjezdu motorovými vozidly oprávněného, jeho zaměstnanců, osob jím pověřených nebo jeho dodavatelů na Dotčené pozemky za účelem běžného provozu, kontroly, provádění údržby, oprav, modernizace a rozvoje Stavby včetně Zařízení;



- 3.1.3 zdržení se činností bránících běžnému provozu Stavby včetně Zařízení nebo činností, které by vedly nebo mohly vést k poškození Stavby včetně Zařízení.  
(dále jen „**služebnost**“).
- 3.2 Oprávněný právo odpovídající služebnosti sítě přijímá a povinný je povinen toto právo strpět.
- 3.3 Oprávněný se zavazuje poskytnout povinnému úplatu za zřízení služebnosti ve výši a za podmínek stanovených touto Smlouvou.

## ČI. IV

### Cena a platební podmínky

- 4.1 Celková úplata za zřízení služebnosti je stanovena dohodou smluvních stran na částku ve výši           ,- Kč bez daně z přidané hodnoty (dále jen „**DPH**“) (dále jen „**Úplata**“). DPH bude připočtena v zákonné výši dle platných právních předpisů.
- ..... bm x 200,00 Kč/bm = ..... Kč + DPH
- .... ks sloupků x 500,00 Kč/ks = ..... Kč + DPH
- celkem ..... Kč + DPH
- 4.2 Úplata včetně DPH bude povinným vyfakturována nejdříve v den podání návrhu na vklad práva odpovídajícímu služebnosti do katastru nemovitostí, a to na základě faktury – daňového dokladu, kterou povinný pošle oprávněnému. Povinný je povinen vystavit a oprávněnému zaslat fakturu – daňový doklad nejpozději do patnácti (15) dnů ode dne podání návrhu na vklad práva do katastru nemovitostí. Den podání návrhu na vklad práva do katastru nemovitostí je dnem uskutečnění zdanitelného plnění.
- 4.3 Lhůta splatnosti faktury – daňového dokladu, a tedy i lhůta splatnosti Úplaty je sjednána na šedesát (60) kalendářních dnů ode dne doručení daňového dokladu oprávněnému.
- 4.4 Faktura musí obsahovat náležitosti daňového dokladu stanovené platnými právními předpisy a musí v ní být uvedeno číslo Smlouvy. Pokud nebude faktura obsahovat stanovené náležitosti nebo v ní nebudou správně uvedené požadované údaje, je oprávněný oprávněn vrátit ji povinnému ve lhůtě její splatnosti s uvedením chybějících náležitostí nebo nesprávných údajů. V takovém případě se přeruší běh lhůty splatnosti a nová lhůta splatnosti počne běžet doručením opravené faktury oprávněnému.
- 4.5 Smluvní strany se dohodly, že povinný je povinen poslat fakturu na základě této Smlouvy elektronicky. Oprávněný vyslovuje tímto svůj souhlas s tím, aby mu povinný daňový doklad - fakturu poslal v elektronické podobě.
- 4.6 Povinný se zavazuje zajistit, že faktura bude oprávněnému doručena buď:
- 4.6.1 na emailovou adresu  přičemž každý email může obsahovat jen jeden doklad; nebo
- 4.6.2 do datové schránky oprávněného s ID ygwch5i, přičemž v předmětu e-mailu (resp. v poli „Věc“ v záhlaví zprávy doručované do datové schránky) musí za účelem identifikace vždy uvést označení „ELPAFA“.



- 4.7 Povinný je rovněž povinen zajistit, že každá faktura bude oprávněnému zaslána v čitelné podobě ve formátu pdf (rozlišení musí být alespoň 300DPI a barevná hloubka musí být pouze 1bit). Smluvními stranami případně dohodnuté přílohy faktury (např. akceptační protokoly či jiné dokumenty), jsou považovány za nezbytnou náležitost faktury a budou k faktuře připojeny v naskenované podobě (v jednom pdf souboru s fakturou).
- 4.8 Peněžité částky se platí bankovním převodem na účet druhé smluvní strany uvedený ve faktuře. Peněžítá částka se považuje za zaplacenou dnem, kdy byla odepsána z účtu odesílatele ve prospěch účtu příjemce.
- 4.9 Neuhradí-li oprávněný Úplatu sjednanou dle odst. 4.1 této Smlouvy povinným řádně a včas, je povinný oprávněn požadovat po oprávněném úrok z prodlení ve výši 0,03% z dlužné částky za každý započatý den prodlení.

## **Čl. V**

### **Další práva a povinnosti**

- 5.1 Smluvní strany jsou povinny počínat si tak, aby nepoškozovaly majetek druhé smluvní strany.
- 5.2 Oprávněný se zavazuje při provozu Stavby, a dále po celou dobu platnosti a účinnosti této Smlouvy, dodržovat veškeré právní předpisy ČR.
- 5.3 Povinný bere na vědomí, že se na režim provozu a údržby Stavby vztahují ustanovení ZEK.
- 5.4 Náklady spojené s provozem, obsluhou, údržbou, opravami a případnými rekonstrukcemi Stavby na Dotčených pozemcích vyžádané oprávněným hradí oprávněný, vyžádané povinným hradí povinný, nedohodnou-li se smluvní strany jinak. Veškeré náklady na zachování a případné opravy Dotčených pozemků nese povinný.
- 5.5 Oprávněný je oprávněn provádět stavební úpravy, plánované opravy či rekonstrukci Stavby na Dotčených pozemcích. V takovém případě je povinen v předstihu před jejich provedením písemně ohlásit povinnému a vyčkat na stanovisko povinného. Do doby vydání souhlasného stanoviska povinného nesmí být práce na dotčených pozemcích zahájeny. Toto se netýká havárií, které oprávněný písemně oznámí povinnému do třiceti (30) pracovních dnů od jejich zjištění.
- 5.6 Úpravy a práce na Dotčených pozemcích, které mohou mít vliv na Stavbu oprávněného nebo na přístup k ní například v případě potřeby jejich oprav či údržby, je povinný povinen v dostatečném předstihu před jejich provedením písemně ohlásit oprávněnému a koordinovat tyto úpravy a práce s oprávněným tak, aby byly minimalizovány vlivy takových úprav a prací na služebnost a majetek oprávněného, vyjma havárií, které povinný písemně oznámí oprávněnému do třiceti (30) pracovních dnů od jejich zjištění.
- 5.7 Povinný je povinen neprodleně oznámit oprávněnému vznik jakékoli újmy či hrozbu vzniku jakékoliv újmy na majetku oprávněného a uhradit oprávněnému újmu vzniklou na majetku oprávněného v důsledku činnosti povinného nebo povinným pověřených osob.



- 5.8 Oprávněný je povinen nahradit povinnému veškerou škodu způsobenou výhradně oprávněným v souvislosti se služebností, kterou bude povinný povinen nahradit jakékoliv třetí osobě, a to do čtrnácti (14) pracovních dnů ode dne doručení písemné výzvy povinného.
- 5.9 Ode dne účinnosti této smlouvy je oprávněný oprávněn užívat Dotčené pozemky v rozsahu stanovené služebností dle Smlouvy.

## **ČI. VI**

### **Vklad do katastru nemovitostí**

- 6.1 Smluvní strany berou na vědomí, že služebnost vznikne vkladem do katastru nemovitostí s právními účinky ke dni podání návrhu na vklad. Smluvní strany se dohodly, že návrh na vklad práva odpovídajícího služebnosti na základě této Smlouvy do katastru nemovitostí vypracuje a podá ke Katastrálnímu úřadu pro Plzeňský kraj, Katastrální pracoviště Klatovy, oprávněný.
- 6.2 Náklady spojené se vkladem služebnosti do katastru nemovitostí ponese oprávněný.
- 6.3 Smluvní strany se zavazují poskytnout si vzájemně součinnost v řízení před katastrálním úřadem, zejména doložit potřebné doklady za účelem vkladu služebnosti dle této Smlouvy do katastru nemovitostí.
- 6.4 Smluvní strany se zavazují pro případ neplatnosti nebo neúčinnosti nebo nevymahatelnosti některého ujednání této Smlouvy nebo pro případ, kdy podle této Smlouvy katastrální úřad neprovede vklad služebnosti do katastru nemovitostí, nahradit příslušná ujednání této Smlouvy ustanoveními platnými, účinnými či vymahatelnými, případně uzavřít smlouvu novou tak, aby nejlépe odpovídala vůli účastníků projevované v této Smlouvě a aby byla listinou způsobilou k provedení vkladu služebnosti dle této Smlouvy do katastru nemovitostí, a to nejpozději do čtrnácti (14) pracovních dnů ode dne vzniku takovéto právní skutečnosti.
- 6.5 Služebnost bude zavazovat případné právní nástupce obou smluvních stran.

## **ČI. VII**

### **Rozhodné právo a řešení sporů**

- 7.1 Práva a povinnosti smluvních stran vyplývající z této Smlouvy se řídí právními předpisy českého právního řádu.
- 7.2 Smluvní strany se zavazují vyvinout maximální úsilí k odstranění vzájemných sporů vzniklých na základě Smlouvy nebo v souvislosti s ní, včetně sporů o její výklad či platnost a usilovat o smírné vyřešení těchto sporů nejprve prostřednictvím jednání kontaktních osob nebo pověřených zástupců, a to na základě výzvy k jednání učiněné písemně a adresované druhé smluvní straně, ve které bude dostatečně podrobně vymezen předmět konkrétního případného sporu.

## Čl. VIII Závěrečná ustanovení

- 8.1 Tato Smlouva nabývá platnosti a účinnosti dnem podpisu oběma smluvními stranami. Tato Smlouva představuje úplnou dohodu smluvních stran o předmětu této Smlouvy.
- 8.2 Podmiňuje-li zákon č. 340/2015 Sb., o registru smluv, ve znění pozdějších předpisů (dále jako „ZRS“), nabytí účinnosti Smlouvy jejím uveřejněním v registru smluv dle ZRS, pak bez ohledu na ostatní smluvní ustanovení nabude Smlouva účinnosti nejdříve okamžikem jejího uveřejnění v registru smluv dle ZRS. Pokud Smlouva podléhá povinnosti uveřejnit ji v registru smluv, tak v souladu se ZRS, se povinný zavazuje, že Smlouvu uveřejní do třiceti (30) dnů ode dne podpisu Smlouvy oběma smluvními stranami, přičemž v rámci uveřejnění Smlouvy v registru smluv začerní veškeré osobní údaje v této Smlouvě obsažené.
- 8.3 Pokud by se kterékoliv ustanovení této Smlouvy ukázalo být neplatným nebo nevynutitelným, nebo se jím stalo po uzavření této Smlouvy, pak tato skutečnost nepůsobí neplatnost ani nevynutitelnost ostatních ustanovení této Smlouvy, nevyplyvá-li z donucujících ustanovení právních předpisů jinak. Smluvní strany se zavazují bez zbytečného odkladu po výzvě kterékoliv smluvní strany takové neplatné či nevynutitelné ustanovení nahradit platným a vynutitelným ustanovením, které je svým obsahem nejbližší účelu neplatného či nevynutitelného ustanovení.
- 8.4 Oprávněný výslovně souhlasí se zpracováním jeho (osobních) údajů v souladu s příslušnými aktuálně platnými a účinnými právními předpisy České republiky a Evropské unie (zejména zákon č. 106/1999 Sb., o svobodném přístupu k informacím, zákon č. 101/2000 Sb., o ochraně osobních údajů, a nařízení Evropského parlamentu a Rady č. 2016/679). Tento souhlas je poskytován do budoucna na dobu neurčitou pro účely vnitřní potřeby povinného a dále pro účely Informování veřejnosti o jeho činnosti. Zároveň oprávněný souhlasí s možným zpřístupněním či zveřejněním celé této smlouvy v jejím plném znění, jakož i všech úkonů a okolností s touto smlouvou souvisejících, s výjimkou zveřejnění osobních údajů ve Smlouvě obsažených.
- 8.5 V souvislosti s uzavřením a plněním Smlouvy zpracovává oprávněný osobní údaje fyzické osoby jednající za druhou smluvní stranu nebo fyzické osoby zapojené do procesu plnění Smlouvy (dále společně jako „Subjekt údajů“), a to pro účely: uzavírání a plnění smlouvy; vnitřní administrativní potřeby; ochrana majetku a osob; ochrana právních nároků; tvorba statistik a evidencí; plnění zákonných povinností. Právními důvody ke zpracování jsou oprávněné zájmy (uzavírání a plnění smlouvy, vnitřní administrativní potřeby, ochrana majetku a osob, ochrana právních nároků a tvorba statistik a evidencí) a plnění právních povinností (plnění zákonných povinností) správce. Zpracovávanými osobními údaji jsou identifikační a kontaktní údaje, pracovní či korporátní zařazení a záznamy komunikace. V případě přístupu do informačních systémů správce, jsou zpracovávány další údaje, o čemž bude Subjekt údajů poučen v rámci přidělení přístupu. Smluvní strany se zavazují informovat Subjekt údajů (své zaměstnance, pracovníky atp.) o tom, že jejich údaje jsou druhou smluvní stranou, která je v pozici správce, zpracovávány, a to zejména v rozsahu čl. 13 a násl. Obecného nařízení o ochraně osobních údajů č. 2016/679
- 8.6 Obsah práv a povinností smluvních stran z této Smlouvy se vykládá v první řadě vždy podle jazykového vyjádření jednotlivých ustanovení této Smlouvy. K úmyslu jednajícího lze přihlídnout, jen není-li v rozporu s jazykovým vyjádřením a současně pokud jednající s tímto úmyslem prokazatelně seznámil druhou smluvní stranu ještě





před uzavřením smlouvy. K tomu, co předcházelo uzavření smlouvy, se v takovém případě přihlíží, jen u dohod a smluv, na které tato Smlouva výslovně odkazuje a není-li to v rozporu s obsahem anebo smyslem a účelem této Smlouvy.

- 8.7 Veškeré změny této Smlouvy mohou být učiněny pouze formou písemného dodatku podepsaného oběma smluvními stranami. Dodatek se vždy stává nedílnou součástí této Smlouvy.
- 8.8 Smluvní strany prohlašují, že tato Smlouva vyjadřuje jejich úplné a výlučné vzájemné ujednání týkající se daného předmětu této smlouvy. Okamžikem nabytí účinnosti této Smlouvy pozbývají platnosti veškerá ústní a písemná ujednání mezi smluvními stranami, týkající se předmětu této Smlouvy, s výjimkou dohod a smluv, na které tato Smlouva výslovně odkazuje. Právní jednání smluvních stran z této Smlouvy vyvolává jen ty právní následky, které jsou v ní vyjádřeny, jakož i právní následky plynoucí ze zákona. Povinný na sebe přebírá nebezpečí změny okolností.
- 8.9 V případě, že dojde k trvalé změně vyvolávající hrubý nepoměr mezi zatížením služební věci a výhodou oprávněného, vzdává se povinný práva domáhat se omezení nebo zrušení služebnosti.
- 8.10 Veškerá práva a povinnosti vyplývající z této Smlouvy přecházejí, pokud to povaha těchto práv a povinností nevyklučuje, na právní nástupce smluvních stran.
- 8.11 Zřízení služebnosti schválila Rada města Klatov dne ..... usnesením č. ....  
Znění této smlouvy schválila Rada města Klatov dne ..... usnesením č. ....
- 8.12 Nedílnou součástí Smlouvy tvoří tyto přílohy:  
Příloha č. 1: Geometrický plán č. (bude doplněno ve finální smlouvě)
- 8.13 Tato Smlouva byla vyhotovena a smluvními stranami podepsána ve třech (3) stejnopisech, přičemž jeden (1) stejnopis obdrží každá ze smluvních stran a jeden (1) stejnopis opatřený úředně ověřenými podpisy je určený pro vklad do katastru nemovitostí.

**Smluvní strany prohlašují, že si tuto Smlouvu přečetly, že s jejím obsahem souhlasí a na důkaz toho k ní připojují svoje podpisy.**

**Oprávněný**

**Povinný**

V Praze dne \_\_\_\_\_

V Klatovech dne \_\_\_\_\_

**T-Mobile Czech Republic a.s.**



na základě pověření

**Město Klatovy**

Mgr. Rudolf Salvetr  
starosta



**Příloha č. 1**

**Geometrický plán č. (bude doplněno ve finální smlouvě)**

Seznam dotčených pozemků města Klatovy  
dotčené stavbou pro rok 2020:

1328/4, 1335/20, 1380/1, 1383/19, 1383/20, 1386/1, 1386/2, 1386/3,  
1386/4, 1386/5, 1386/6, 1386/7, 1410/1, 1410/15, 1410/2, 1410/20,  
1410/22, 1410/25, 1410/26, 1410/28, 1410/3, 1410/4, 1410/5, 1410/6,  
1410/7, 1410/8, 1465/1, 1465/31, 1471/1, 1471/2, 1471/3, 1471/4, 1471/5,  
1482/1, 157/1, 181/1, 198/1, 2024/1, 222/2, 230/1, 230/8, 235/1, 242,  
3405/23, 3405/38, 3405/4, 3405/6, 3407/10, 3407/11, 3407/13, 3407/14,  
3407/24, 3407/25, 3407/4, 3407/5, 3407/8, 3442, 3443/1, 3516/1, 3527/1,  
3534/1, 3537/2, 3547/4, 3554/1, 362/36, 3769/10, 3769/13, 3771/9,  
3939/10, 3939/9, 4003/1, 4004/1, 4120, 6541, 6674, 6677, 6678, 6679,  
949/1, 949/12, 949/13, 949/2, 949/4, 949/7, 954/1, 954/106, 954/108,  
954/116, 954/117, 954/153, 954/164, 954/17, 954/18, 954/181, 954/188,  
954/19, 954/194, 954/196, 954/197, 954/20, 954/213, 954/214, 954/216,  
954/22, 954/220, 954/222, 954/223, 954/224, 954/229, 954/230, 954/248,  
954/268, 954/269, 954/3, 954/30, 954/4, 954/6, 954/7, 954/80, 954/82,  
954/83, 954/84, 954/85, 954/86, 954/88, 954/89, 954/90, 954/91, 954/93,  
954/94, 954/95, 954/96, 954/97, 954/99, 961/4, 961/5, 963/5, 967/13,  
967/6, 968/59, 969/2, 969/9, 97/11, 97/21, 97/4, 97/51, 97/8, 974/2, st. 2189  
1305/1, 1305/2, 1306/1, 1420/2, 971/18, 954/154, 971/16, 954/219,  
954/119