

OBCHODNÍ SMLOUVA

Číslo: 200022

uzavřená podle zákona č. 89/2012 Sb., Občanského zákoníku

Uživatel: Zařízení služeb pro Ministerstvo vnitra

(název – obchodní firma / jméno a příjmení / název firmy)

Sídlo: Přípotoční 300/12, 101 00 Praha 10

Spisová značka:

Statutární zástupce: Ing. Robin Sadowy, pověřený ředitel

Zmocněnec k jednání o obsahu smlouvy: ~~XXXXXXXXXXXXXXXXXXXX~~

Bankovní spojení: Česká národní banka

Č. ú.: 30320881 Směrový kód banky: 0710

IČO: 67779999 DIČ: CZ67779999

(dále jen uživatel)

na straně jedné a

Provozovatel: GS1 Czech Republic, zájmové sdružení právnických osob, zapsané ve spolkovém rejstříku u Městského soudu v Praze, oddíl L, vložka 58574

Sídlo: Na Pankráci 30, 140 00 Praha 4

Statutární zástupce: Pavla Cihlářová, ředitelka

Zmocněnec k jednání o obsahu smlouvy: ~~XXXXXXXXXXXXXXXXXXXX~~

Bankovní spojení: Česká spořitelna, a.s., Praha 4,

Č. ú.: 67820329 Směrový kód banky: 0800

IČ: 60433591 DIČ: CZ60433591

(dále jen provozovatel)

na straně druhé

se dohodli uzavřít tuto smlouvu:

ČLÁNEK I. Předmět smlouvy

1. Provozovatel se zavazuje, že zařídí a poskytne za úplatu:
 - a) zapojení do Systému GS1 po dobu účinnosti smlouvy;
 - b) přidělení GS1 Company Prefixu (GCP), pro využití v identifikačních strukturách GTIN, GLN a v ostatních identifikačních klíčích Systému GS1¹⁾. Provozovatel garantuje, že nepředělá bez projednání a souhlasu uživatele tento prefix jiné osobě po dobu platnosti smlouvy;
 - c) na základě zvláštní žádosti přidělení identifikačního čísla zboží ve struktuře GTIN-8;
 - d) na základě zvláštní žádosti zařazení položek do číselníku standardizovaného zboží a služeb s proměnnými jednotkami;
 - e) poradenskou, informační a konzultační pomoc při implementaci Systému GS1 do obchodní praxe uživatele;
 - f) dostupné informace věcně související s problematikou Systému GS1 a průběžně bude informovat o vývoji Systému GS1;
 - g) zorganizování porad, školení a seminářů souvisejících s předchozími body předmětu smlouvy.

¹⁾ s výjimkou GCP-11, kde je využití limitováno výhradně pro identifikační klíče GTIN a GLN.

ČLÁNEK II. Vzájemná práva a povinnosti

1. Provozovatel:
 - a) poskytne předmět smlouvy uvedený v článku I. písm. a), b), e), f) a g);
 - b) poskytne, na základě zvláštní žádosti, podle čl. III. této smlouvy, předmět smlouvy uvedený v článku I písm. c) a d);
 - c) poskytne předmět plnění uvedený v článku I. této smlouvy v termínech uvedených v článku IV. této smlouvy;
 - d) přizve v relevantních případech dohodnutého zástupce uživatele k řešení problematiky související s metodikou a koordinací Systému GS1;
 - e) neposkytne informace získané plněním této smlouvy, konkrétně informace požadované v článku III., jiným osobám;
 - f) je nadále oprávněn k výkonu práva, jež je předmětem této smlouvy.
2. Uživatel:
 - a) převezme předmět plnění uvedený v článku I. této smlouvy;
 - b) uhradí poplatky dle smlouvy a ceníku ve sjednané výši a v termínech a dle platebních podmínek stanovených v článku III. této smlouvy na účet provozovatele;
 - c) bude se řídit pokyny provozovatele ohledně implementace, dodržování pravidel a způsobu přidělování identifikačních čísel (včetně povinnosti vést evidenci GTIN, GLN a vybraných kmenových dat v požadovaném rozsahu a formě), jakož i dodržování standardů Systému GS1 obecně;
 - d) poskytne, pokud to bude možné, vyžádanou součinnost při řešení problematiky Systému GS1;
 - e) oznámí a projedná s provozovatelem neprodleně podstatné změny týkající se uživatele (např. rozdělení, zánik, konkursní řízení, likvidace firmy, změna sídla, atd.) a změny vztahující se k účelu a předmětu této smlouvy včetně změny zmocněnce k jednání o obsahu této smlouvy;
 - f) nepřenechá práva vyplývající z této smlouvy jiným osobám, pokud s provozovatelem neuzavře trojstrannou písemnou změnu smlouvy v osobě uživatele a dokud neuhradí příslušný poplatek za tento administrativní úkon;
 - g) neposkytne předmět plnění, uvedený v článku I., ani informace získané plněním této smlouvy jiným osobám;
 - h) v případě zániku účinnosti této smlouvy nebude nadále využívat žádný ze standardů Systému GS1.

ČLÁNEK III. Poplatky, platební podmínky

1. Uživatel se zavazuje:
 - a) uhradit vstupní jednorázový poplatek podle aktuálního ceníku;
 - b) uhradit roční provozní poplatek podle aktuálního ceníku;
Pro kategorie C až O v prvním roce zapojení do Systému GS1 činí výše provozního poplatku:
 - 100 % při zapojení v I. pololetí,
 - 50 % při zapojení ve II. pololetí;
 - c) uhradit administrativní jednorázové poplatky za úkony poskytované na základě zvláštní žádosti a uvedené v Tabulce 3 aktuálního ceníku.
2. Aktuální ceník je součástí dokumentů potřebných pro registraci do Systému GS1. Je k dispozici v zákaznickém servisu GS1 Czech Republic, a to v papírové i elektronické podobě, a je rovněž uveřejněn na webové stránce www.gs1cz.org.
3. Smluvní strany se dohodly, že výši ročních provozních poplatků lze měnit úměrně k inflaci, podle informace ČSÚ, nebo v závislosti na rozšíření nabízeného a realizovaného portfolia služeb v rámci Systému GS1. Výši ročních provozních poplatků musí provozovatel stanovit vždy nejpozději do 20. 10. každého kalendářního roku, musí být předem projednána a odsouhlasena Výborem sdružení GS1 Czech Republic a oznámena dopisem na adresu sídla organizace uživatele, která je aktuálně uložena v databázi provozovatele. Administrativní jednorázové poplatky mohou být upravovány úměrně k inflaci tehdy, jestliže inflace, podle informací ČSÚ, dosáhne minimálně 30% od jejich odsouhlasení Výborem sdružení GS1 Czech Republic.

4. Smluvní strany se dohodly na těchto platebních podmínkách:
- vstupní poplatek a provozní poplatek (podle aktuálního ceníku) v prvním roce zapojení uhradí uživatel na základě faktury vystavené provozovatelem ve lhůtě splatnosti, která činí 30 kalendářních dnů. Zapojení do Systému GS1 je podmíněno uhrazením obou poplatků;
 - v dalších letech vystaví provozovatel fakturu na celou částku ročního provozního poplatku vždy začátkem 2. čtvrtletí kalendářního roku. Uživatel se zavazuje uhradit fakturovanou částku ve lhůtě splatnosti, která činí 30 kalendářních dnů;
 - výše ročního provozního poplatku je v příslušném roce stanovena pro kategorie A až O podle dosažených ročních tržeb za minulý kalendářní nebo hospodářský rok. Uživatel se zavazuje sdělit provozovateli jejich výši při podpisu smlouvy. V dalších letech sdělí uživatel informaci o dosažených ročních tržbách za minulý rok (kalendářní nebo hospodářský) vždy nejpozději do konce února následujícího kalendářního roku, a to nejlépe elektronicky prostřednictvím webového rozhraní na www.gs1cz.org nebo písemně na adresu sdružení GS1 Czech Republic. Tato informace bude použita pro stanovení výše ročního provozního poplatku v daném roce. Provozovatel se zavazuje, že sdělený údaj neposkytne třetím osobám a bude využíván pouze pro stanovení výše ročních provozních poplatků GS1 Czech Republic. V případě, že uživatel nesdělí do příslušného data údaj o dosažených ročních tržbách, je provozovatel oprávněn účtovat roční provozní poplatek podle naposledy sděleného údaje;
 - na částky administrativních jednorázových poplatků uvedených v Tabulce 3 aktuálního ceníku vystaví provozovatel fakturu. Uživatel se zavazuje uhradit fakturovanou částku ve lhůtě splatnosti, která činí 30 kalendářních dnů;
 - v případě prodloužení uživatele s úhradou peněžního závazku je provozovatel oprávněn účtovat poplatek od prvního dne prodloužení 0,02 % z dlužné částky za každý i započatý den prodloužení;
 - jako variabilní symbol v příkazu k úhradě poplatků uživatel uvede číslo faktury.

ČLÁNEK IV. Termín plnění

1. Provozovatel se zavazuje závazky uvedené v článku I., odst. 1. této smlouvy uvedené pod písmeny:
- a), b), c), d) a e), včetně poskytnutí základních technických informací, splnit bez zbytečného odkladu;
 - f) a g) průběžně podle dohody s uživatelem.

ČLÁNEK V. Ukončení smlouvy

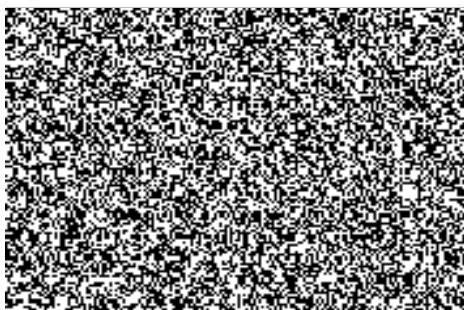
1. Smluvní strany se dohodly, že účinnost smlouvy zaniká:
- výpovědí; výpovědní doba je tři měsíce a počíná běžet prvním kalendářním dnem měsíce následujícího po doručení výpovědi;
 - dohodou;
 - zánikem smluvní strany (ať už s právním nástupcem nebo bez něj) nebo převodem podniku nebo jeho příslušné části na jinou osobu.

ČLÁNEK VI. Zvláštní ustanovení

- Smluvní strany se dohodly, že v případě zániku účinnosti této smlouvy je uživatel vyřazen ze Systému GS1. Je povinen ihned ukončit aktivní i pasivní využívání všech standardů Systému GS1. Při porušení tohoto ustanovení nastávají důsledky plynoucí z ochrany proti nekalé soutěži (§ 2988 Občanského zákoníku).
- Provozovatel má v případě porušení povinností uživatele dohodnutých v této smlouvě, zejména v případě hrubého porušení pravidel Systému GS1, právo pozastavit či odstoupit od této smlouvy. Pozastavení účinnosti této smlouvy je vázáno termínem stanoveným provozovatelem k odstranění nedostatků.
- Uživatel v důsledku neoprávněného využívání Systému GS1 si je vědom své odpovědnosti podle § 2989, odst. 1), Občanského zákoníku.

ČLÁNEK VII. Závěrečná ustanovení

1. Smlouva se uzavírá na dobu neurčitou a účinnosti nabývá dnem podpisu.
2. Ustanovení této smlouvy lze měnit, doplňovat či rušit pouze formou písemného oboustranně odsouhlaseného dodatku.
3. Smluvní strany se dohodly, že vyvstane-li potřeba ve vztahu k ochraně osobních údajů, bez zbytečného odkladu mezi sebou uzavřou smlouvu o zpracování osobních údajů.
4. Smlouva je zhotovena ve dvou stejnopisech po jednom pro každou smluvní stranu.
5. Tato smlouva je výrazem svobodné a vážné vůle obou smluvních stran a na důkaz toho připojují svůj podpis.



Ing. Robin Sadowy

V Praze

Dne 5.3.2020

