

**OTIS<sup>®</sup>**  
**TRANZA - OTIS a. s.**  
 Výroba, montáž a servis výtahů

Mezi níže uvedenými stranami se uzavírá takto

**SMLOUVA O DÍLO**  
 na komplexní servis výtahu ELH 630/0.63

**Objednatel**

Obchodní název	: Finanční ředitelství Ústí nad Labem
Adresa:	: Mírové nám. 37, 400 21 Ústí nad Labem
IČO	: 006904
DIČ	:
Zastoupený, k jednání oprávněný	:
TELEFON	:
FAX	:
Banka	:
Čís. účtu/num. kód	:
Provozovatel	: Finanční ředitelství Ústí nad Labem
Umístění výtahů	: FÚ v Jablonci nad Nisou, Podhorská 2

**Zhotovitel**

Obchodní název	: TRANZA - OTIS a. s.
Sídlo	: J. Opletala 1279, 690 59 Břeclav
Statutární zástupce	:
Banka	:
Číslo účtu/num. kód	:
IČO	: 423 242 54
DIČ	: 298-423 242 54
Ve věci smlouvy oprávněn jednat	: TEL FAX

**Cena a platební ujednání**

Plnění předmětu smlouvy a práva fakturace od: 1.9. 1996	
Fakturace	: měsíčně
Cena měsíčně	: 1.230,- Kč
DPH 22%	: 270,60 Kč
Cena celkem	: 1.500,60 Kč

## **Všeobecné smluvní podmínky**

### **Článek 1.**

#### **Předmět smlouvy**

Touto smlouvou se zhotovitel zavazuje provádět pro objednatele služby, specifikované v dalších ustanoveních smlouvy. Objednatel se zavazuje sjednané služby převzít a zaplatit.

### **Článek 2.**

#### **Průběh smlouvy**

2.1 Tato smlouva vzniká, dohodnou-li se obě smluvní strany na celém jejím obsahu. Její platnost nastává dnem podpisu objednatelem. Návrhem smlouvy je zhotovitel vázán po dobu 30 dnů.

2.2 Smlouva se uzavírá na dobu určitou na 1 rok.

2.3 Závazky z této smlouvy vznikají dnem plnění smlouvy, který je vyznačen na titulní straně.

2.4 Závazky z této smlouvy končí uplynutím 12 měsíců k témuž dni včetně.

2.5 Po uplynutí dohodnuté doby trvání smlouvy se platnost automaticky prodlužuje a to vždy o tři roky, pokud jedna ze smluvních stran 90 dnů předem doporučeně tuto smlouvu nevyhoví.

2.6 Smluvní strany se mohou dohodnout na změně smluvního vztahu přechodem na kvalitativně vyšší typ příslušného servisu výtahu.

2.7 Zhotovitel má právo odstoupit od smlouvy :

- v případě, že zjistí zásahy jiných osob na servisovaném výtahu
- zjistí-li při provádění sjednaného předmětu plnění nutnost provedení prací bezpečnostního charakteru, jejichž provedení objednatel odmítne. V tomto případě zhotovitel neodpovídá za další bezpečnost výtahového zařízení
- zjistí-li, že došlo ke změně účelu a způsobu používání výtahového zařízení

2.8 Objednatel má právo odstoupit od smlouvy:

- v případě zjištění nedodržování termínů ve smlouvě sjednaných, ležících na straně zhotovitele, které by bránily bezpečnému užívání výtahu

### **Článek 3.**

#### **Platební a cenová ujednání**

3.1 Cena předmětu plnění je stanovena dohodou v návaznosti na typ a charakter výtahové jednotky. Daň z ceny předmětu smlouvy dle čl. 1 se řídí příslušným ustanovením platného vládního výnosu.

3.2 Fakturování je prováděno měsíčně, jak je dohodnuto na titulní straně.

3.3 Splatnost faktur je 14 dnů od data odeslání faktury bez přírážky. Při opožděné platbě se započítává následná smluvní pokuta ve výši 0,05 % z dlužné částky denně.

3.4 V případě opakovaného prodlení platby je zhotovitel oprávněn pozastavit své jednotlivé výkony až do splnění pohledávky. Upozornění zhotovitele obdrží objednatel nejméně 5 dnů před měsícem pozastavení výkonů zhotovitelem.

4ZS-SML SAM

3.5 Zhotovitel nepřijímá žádnou odpovědnost za jakékoliv škody, které vznikly objednateli, nebo třetí osobě důsledkem pozastavení výkonů zhotovitele.

3.6 V případě růstu inflace se cena předmětu smlouvy násobí indexem inflace stanoveným pro příslušný rok ČSÚ. Změněná cena bude účtována pro další rok.

#### **Článek 4.**

##### **Záruky**

4.1 Zhotovitel odpovídá za řádné a včasné plnění závazků, vyplývajících z této smlouvy.

4.2 Objednatel má právo na odstranění vad, nebo úhradu prokazatelných sankcí, udělených objednateli ze strany státního odborného dozoru, vzniklých mu v důsledku porušení smluvních povinností zhotovitelem. Jiná práva mu při vadném plnění nevznikají.

4.3 Zhotovitel neodpovídá objednateli za škodu nebo ekonomické ztráty jemu způsobené třetí osobou nebo vyšší mocí.

#### **Článek 5.**

##### **Ostatní podmínky**

5.1 Tato smlouva ruší a nahrazuje jakákoliv předchozí smluvní ujednání, pokud byly uzavřeny.

5.2 Objednavatel se zavazuje zajistit přístup k potřebným zařízením pracovníkům zhotovitele.

5.3 Objednatel nebude užívat výtah a strojovnu k jinému účelu než bylo určeno.

#### **Článek 6.**

##### **Pracovní doba**

6.1 Normální pracovní doba pracovníků zhotovitele ve všední den, pondělí až pátek je od 7.00 hodin do 15.00 hodin.

6.2 V případě zákonné úpravy pracovní doby, platí pro její stanovení tato nová pracovní doba.

6.3 Práce prováděné na přání objednatele mimo normální pracovní dobu se fakturují v ceně dle vzájemné dohody.

#### **Článek 7.**

##### **Závěrečná ustanovení**

7.1 Změny nebo doplňky k této smlouvě mohou být pouze písemné a se souhlasem obou smluvních stran.

7.2 Tato smlouva je vyhotovena ve dvou vyhotoveních, ze kterých obdrží jedno objednatel a druhé zhotovitel.

7.3 V případě, že předmět smlouvy je prováděn pro více než jedno zařízení, je jejich seznam uveden v příloze této smlouvy a stává se její nedílnou součástí.

7.4 Smluvní strany prohlašují, že text této smlouvy je obchodním tajemstvím a s jejich obsahem nebudou seznamovat třetí stranu, zabývající se stejným předmětem podnikání.

## **8. Předmět komplexního servisu**

**8.1 Komplexní servis zahrnuje:** provozní prohlídky, pravidelnou preventivní údržbu, periodické odborné prohlídky a odborné zkoušky, odstranění všech běžných poruch, vyproštění osob z klece, vše dle ČSN 274002.

### **8.1.1. Pravidelná preventivní údržba**

Vyplývá ze "Základního programu údržby TRANZA - OTIS" prováděného vyškolenými servisními technikami, respektujícími platné normy a vyhlášky, jakož i technické požadavky výrobce na bezpečný provoz výtahu, jako vyhrazeného zdvihacího zařízení. Tato údržba je prováděna v normální pracovní době a zahrnuje:

- vyčištění šachty a strojovny
- vyčištění dílů zařízení a jejich namazání dle mazacího plánu,
- doplnění oleje do převodovky výtahového stroje
- soustavu preventivních činností a kontrol dílů výtahů:

Výtahový stroj (motor a převodovka), kladky, vyvažovací závaží, vodítka, nosné orgány, omezovač rychlosti, rozváděč a elektrická instalace výtahu, hlavní a koncové vypínače, šachetní a kabinové dveře, signalizace a ovládací tlačítka, včetně jejich seřízení bez demontáže a materiálu.

Potřebný pomocný materiál, oleje, mazadla a čisticí prostředky, jsou dodávány automaticky, zahrnutý v ceně a jsou zajištěny k ochraně životního prostředí.

### **8.1.2 Periodické revize a revizní zkoušky**

Vyplývají z ustanovení platných norem a předpisů souvisejících a jsou prováděny zvlášť k tomu odborně vyškolenými odbornými pracovníky (revizními technikami). Objednatel vždy obdrží zprávu o vykonané revizi nebo revizní zkoušce, obsahující charakteristiku případného opotřebení nebo jiných závad, signalizujících případnou potřebu výměny předmětných dílů, respektive modernizace zařízení.

### **8.1.3. Odstraňování běžných provozních poruch**

System "Základního programu údržby TRANZA - OTIS" jejich výskyt minimalizuje. Pokud se však i přesto vyskytnou, budou po jejich oznámení zhotoviteli neprodlěně a bezplatně, v rámci paušálu, odstraněny v normální pracovní době.


Běžné provozní poruchy jsou takové, které mohou být odstraněny seřízením, popřípadě výměnou drobných součástí jako jsou pružinky, kontakty, žárovky, drobný spojovací materiál. V případě opravy, vyžadující si dodání náhradního dílu se tyto nezapočítávají jako běžné provozní poruchy. Takto provedená oprava bude fakturována samostatně na základě dohodnutých podmínek.


Veškeré údržbářské činnosti jsou dokumentovány zhotovitelem v " Záznamové kartě preventivních prohlídek a kontrol programu údržby ", která je uložena ve strojovně výtahu a je objednateli kdykoliv k dispozici.

## **9. Doplnující ujednání**

Objednatel a zhotovitel se dohodli na těchto doplňcích smlouvy:

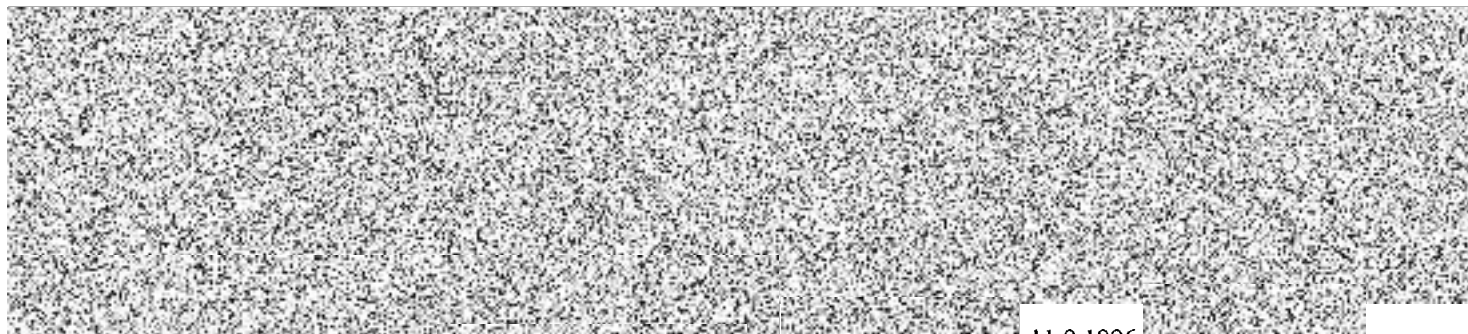
- \* Smlouva zahrnuje zajištění pohotovostní služby od 6,00 hod do 18,00 ve všední dny.
- \* Smlouva zahrnuje zajištění služby na vyproštění osob z klece do 1 hodiny dle ČSN 274002

Provozní poruchy v pracovní době na telefonu 

Vyproštění osob z klece na pohotovostním radiotelefonu 

**10. Příloha**

Seznam výtahů. Počet listů ...../.....



19.9.96

Datum a podpis osoby  
oprávněné tuto smlouvu  
uzavřít

11.9.1996

Datum a podpis osoby  
oprávněné tuto smlouvu  
uzavřít