

Smlouva o dílo

uzavřená podle § 2586 a následujících zákona č. 89/2012 Sb., občanský zákoník,
v platném znění

pro níže uvedenou podlimitní veřejnou zakázku na služby

**„Zpracování strategických dokumentů pro město Klatovy“
část 3: Strategie cestovního ruchu**

Číslo smlouvy dodavatele:

Číslo smlouvy objednatele: **ORM/16/2020/PI**

OBSAH:

SMLUVNÍ STRANY.....	3
I. PŘEDMĚT SMLOUVY	4
II. DOBA PLNĚNÍ DÍLA A PŘEDÁNÍ DÍLA	6
III. CENA ZA DÍLO	6
IV. PLATEBNÍ PODMÍNKY	7
V. VADY DÍLA A ZÁRUKA ZA JAKOST	7
VI. SANKCE.....	8
VII. DALŠÍ UJEDNÁNÍ.....	8
VIII. ZÁVĚREČNÁ USTANOVENÍ.....	9
PŘÍLOHY SMLOUVY:.....	9

Smluvní strany

Objednatel : město Klatovy

Sídlo : nám. Míru 62/I, 339 01 Klatovy

IČ : 00255661

DIČ : CZ00255661

Bankovní spojení :



Zastoupen : ve věcech smluvních:

Mgr. Rudolf Salvetr, starosta města

ve věcech technických:

vedoucí odboru

školství, kultury a cestovního ruchu,

e-mail:

tel.:



a

Zhotovitel : KPMG Česká republika, s.r.o.

Sídlo : Pobřežní 648/1a, Praha 8, 186 00

IČ : 00553115

DIČ : CZ699001996

Bankovní spojení :



Číslo účtu :

Zapsán v obchodním rejstříku vedeném u Městského soudu v Praze, oddíl C vložka 326

Zastoupen : ve věcech smluvních:

Ing. Petrem Bučikem, jednatel

ve věcech technických:

manager

manager

Plátce DPH : ANO

I. Předmět smlouvy

1. Zhotovitel se touto smlouvou zavazuje na svůj náklad a nebezpečí zpracovat strategický dokument „Strategie cestovního ruchu města Klatov“ (dále jen „dílo“), a to v rozsahu stanoveném touto smlouvou a Výzvy k podání nabídek ze dne 07.01.2020, která byla podkladem pro zpracování nabídky zhotovitele podané dne 30. 1. 2020 v zadávacím řízení, které předcházelo uzavření této smlouvy. Předmět plnění bude zpracován výhradně v českém jazyce.
2. Při zpracování díla je nutné zpracovat nejprve analýzu současného stavu v dané oblasti, následně pak vypracovat návrhová řešení a v neposlední řadě nastavit priority a aktivity, které budou danou strategií aplikovány na území města Klatov a případně na další území dle konkrétní specifikace předmětu plnění. Součástí realizace předmětu plnění je i dotazníkové šetření, konzultace se zástupci vedení města i veřejnosti a veřejné projednávání dokumentu. Specifikace předmětu plnění je detailně popsána v příloze č. 2 a příloze č. 3 této smlouvy.
3. Předmět plnění této smlouvy úzce souvisí s dalšími částmi veřejné zakázky „Zpracování strategických dokumentů pro město Klatovy“, kterých je celkem 5: Generel dopravy, Koncepce veřejného osvětlení, Strategie cestovního ruchu, Strategie Smart City a Generel zeleně. **Zhotovitel je tudíž povinen účastnit se společných pravidelných neveřejných koordinačních schůzek, jejichž termíny budou stanoveny v průběhu realizace dle aktuální potřeby. Četnost těchto schůzek bude max. 1 x za měsíc. Za zhotovitele má povinnost účastnit se těchto schůzek min. vedoucí zpracovatelského týmu uvedený v Seznamu zpracovatelského týmu, viz odstavec 11 tohoto článku.**
4. Schválení konečné podoby dokumentu provede Zastupitelstvo města Klatov (dále též jen „ZM“) na svém zasedání a to v termínu, který bude nejbližší možný k termínu dokončení plnění díla. Schvalovací proces ZM je součástí harmonogramu pro plnění dle odstavce 6 tohoto článku smlouvy. V případě neschválení předloženého díla zastupitelstvem je zhotovitel povinen dílo přepracovat dle připomínek.
5. Zhotovitel se zavazuje postupovat při plnění díla a dílo bude zhotoveno
 - dle platných právních předpisů a ČSN;
 - v souladu se zadávacími podmínkami uvedenými ve Výzvě k podání nabídek;
 - dle pokynů objednatele;
 - součástí plnění díla je rovněž výkon a zajištění všech činností, které nejsou vyjmenovány, avšak jsou pro jeho zpracování nutné;
 - v souladu s podmínkami a platnými dokumenty poskytovatele dotace, zejména dodržení vizuální identity OPZ.
6. Dílo je rozděleno do následujících etap – dílčích plnění:
 - I. etapa: analytická část – ukončení cca do 4 měsíců od zahájení, první veřejné projednání,
 - II. etapa: návrhová část – ukončení do dalších cca 4 měsíců od veřejného projednání, druhé veřejné projednání,
 - III. etapa: finalizace dokumentu a předání hotového díla do dalšího cca 1 měsíce od druhého veřejného projednání.

7. Při dokončení díla zhotovitel vyhotoví a objednateli předá:
 - a) Čistopis strategie pro potřebu uložení a evidence – 4 × v tištěné podobě + 4 × CD (vše v elektronicky čitelném formátu *.pdf, textová část ve formátu *.doc(x), *.xls(x), nebo ODF, grafická část ve vektorovém nebo bitmapovém formátu podle povahy dokumentu).
8. Zhotovitel je povinen na výzvu objednatele předložit dokumentaci dle této smlouvy, a to za účelem konzultace a schválení odborné a obsahové stránky dokumentace. Zhotovitel je povinen na výzvu objednatele provést v rozpracované dokumentaci požadované úpravy a změny, pokud tyto úpravy nejsou nad rámec smluvního rozsahu díla.
9. Objednatel se zavazuje poskytnout zhotoviteli při plnění předmětu této smlouvy veškerou nezbytnou součinnost. Objednatel poskytne zhotoviteli bezúplatně veškeré podklady týkající se předmětu plnění, které má k dispozici a dále všechny jemu dostupné informace potřebné k řádnému provádění, dokončení a předání díla. Objednatel se dále zavazuje převzít od zhotovitele řádně zhotovené dílo a uhradit zhotoviteli sjednanou cenu díla.
10. Součástí předmětu smlouvy je také v souladu s ustanovením § 12 odst. 1 autorského zákona oprávnění k výkonu práva užití autorského díla formou licenčního ujednání (§ 2358 a násl. obč. zák.), a to jako licence výhradní s právem podlicence. Zhotovitel uděluje objednateli souhlas s užitím autorského díla (strategie cestovního ruchu). Zhotovitel poskytuje objednateli svůj neodvolatelný a bezpodmínečný souhlas a výhradní licenci k užití autorského díla zhotoveného dle smlouvy a poskytuje objednateli oprávnění k výkonu práva jakkoliv, v maximální míře dovolené právními předpisy užívat dílo, zejména, nikoli však výhradně, bez množstevního, technologického a územního omezení, pořizovat jeho kopie, provádět změny, doplňky a/nebo úpravy díla (či jakékoliv jeho části), včetně jejich rozmnoženin, pro jakékoliv účely, včetně provádění změn a úprav pro účely jakýchkoliv řízení. Licence je poskytnuta ode dne předání strategie objednateli. Zhotovitel prohlašuje, že objednatel je oprávněn dílo (či jeho část), které bude předmětem plnění dle této smlouvy (pokud bude naplňovat znaky autorského díla) užívat jakýmkoli způsobem a v rozsahu bez jakýchkoli omezení, co se týká času, množství a územního rozsahu, a zaručuje se objednateli, že vůči objednateli nebudou uplatněny žádné oprávněné nároky majitelů autorských práv či jakékoli oprávněné nároky jiných třetích osob v souvislosti s užitím díla. Objednatel je na základě této smlouvy oprávněn zveřejnit dílo i jeho případně změněné verze, dále je oprávněn k úpravám díla, ke zpracování díla, spojení díla s jiným dílem, zařazení díla beze změny nebo po zpracování do libovolného souborného díla, k užití díla, a to i upraveného či zpracovaného, při užití libovolného souborného díla, ve spojení s jiným dílem, a to sám nebo prostřednictvím jím určené třetí osoby, to vše způsobem a v rozsahu uvedeném v tomto článku smlouvy. Smluvní strany shodně prohlašují, že cena za poskytnutí této licence je již zahrnuta v ceně díla dle této smlouvy. Smluvní strany se výslovně dohodly, že zhotovitel nesmí použít výstupy dle smlouvy (dílo nebo jeho část) pro potřeby jakékoliv třetí osoby, pro vlastní podnikání, ani není oprávněn poskytnout licenci jinému.
11. Zhotovitel potvrzuje, že je způsobilý k zajištění předmětu plnění této smlouvy, který se zavazuje provést pod svým osobním vedením. Zhotovitel se zavazuje realizovat předmět smlouvy osobami, kterými prokázal splnění technických kvalifikačních předpokladů dle bodu 5.4.3. písm. c) Výzvy k podání nabídek, a které jsou uvedeny v nabídce zhotovitele posuzované a hodnocené v rámci zadávacího řízení, na jehož základě byla uzavřena tato smlouva. Každá z uvedených osob může být zhotovitelem nahrazena pouze po předchozím písemném souhlasu objednatele za podmínky, že kvalifikace nahrazující osoby bude odpovídat minimálně kvalifikačnímu požadavku dle bodu 5.4.3 písm. c) Výzvy k podání nabídek.

Seznam zpracovatelského týmu zhotovitele:

a) hlavní manažer projektu / vedoucí zpracovatelského týmu (zaměstnanec zhotovitele):

, Manager

b) člen týmu (min. 2 osoby):

, Associate Manager

, Senior Manager

II. Doba plnění díla a předání díla

1. Dílo bude zpracováno postupně podle požadavků objednatele v těchto termínech:

zahájení plnění veřejné zakázky: nejpozději do 3 pracovních dnů od podpisu smlouvy, předpokládaný termín 01.04.2020.

úplné dokončení plnění veřejné zakázky: 26.02.2021.

Dílčí termíny plnění předmětu veřejné zakázky:

I. etapa: do cca 4 měsíců od zahájení plnění,

II. etapa: do cca 4 měsíců od předání podkladů I. etapy a upřesnění objednatele zhotoviteli z prvního veřejného projednání,

III. etapa: do cca 1 měsíce od předání podkladů II. etapy a upřesnění objednatele zhotoviteli z druhého veřejného projednání (nejpozději do 29.01.2021), schválení konečné podoby dokumentu zastupitelstvem města a zveřejnění na webových stránkách zadavatele (nejpozději do 26.02.2021).

Dílo či dílčí plnění díla v rámci etapy se považuje za dokončené dnem jeho protokolárního předání a převzetí bez vad a nedodělků v sídle objednatele, v případě III. etapy po předání ve formě a počtu vyhotovení dle čl. I. odstavce 7 této smlouvy. Podmínkou splnění povinnosti celkového dokončení díla je schválení dokončeného díla Zastupitelstvem města Klatov.

Termíny veřejného projednání budou stanoveny na základě vzájemné dohody mezi objednatelem a zadavatelem v průběhu realizace plnění na společných koordinačních schůzkách.

- Zhotovitel splní svou povinnost provést dílo řádným dokončením a předáním objednateli ve formě a počtu vyhotovení dle čl. I. odstavce 7 této smlouvy. O předání díla bude vyhotoven zápis podepsaný odpovědným zástupcem objednatele a zhotovitele. Podmínkou splnění povinnosti celkového dokončení díla je jeho schválení Zastupitelstvem města Klatov, jehož termín není součástí harmonogramu dle odst. 1 tohoto článku.
- Před protokolárním předáním díla je objednatel povinen dílo prohlédnout a případně zjištěné zjevné vady uvést v zápise o předání díla.

III. Cena za dílo

1. Cena za provedení díla je stanovena dohodou ve smyslu zák. č. 526/1990 Sb. o cenách, ve znění pozdějších předpisů.

2. **Celková cena za dílo (nabídková cena) činí:**

cena bez DPH	386.000,00 Kč
DPH 21%	81.060,00 Kč
cena celkem včetně DPH	467.060,00 Kč

3. Cena za dílo zahrnuje veškeré náklady zhotovitele spojené se splněním jeho závazku z této smlouvy.

4. Cena bez DPH za dílo včetně dílčích plnění stanovena je stanovena jako nejvýše přípustná a není možné ji překročit. K této ceně bude účtována DPH v souladu se zákonem č. 235/2004 Sb., o dani z přidané hodnoty, ve znění pozdějších předpisů.
5. Zhotovitel odpovídá za to, že sazba daně z přidané hodnoty k datu zdanitelného plnění je stanovena v souladu s platnými právními předpisy.

IV. Platební podmínky

1. Objednatel neposkytuje zálohy.
2. Cena za předmět plnění bude fakturována po dokončení jednotlivých etap plnění (viz čl. II, odstavec č. 1 této smlouvy) na základě předávacího protokolu mezi objednatelem a dodavatelem a to v tomto rozsahu: 40 % ceny díla po dokončení analytické části,
40 % ceny díla po dokončení návrhové části a
20 % po předání a úplném schválení konečné podoby dokumentu Zastupitelstvem města Klatov.
3. Splatnost faktury je 30 dnů ode dne jejího prokazatelného doručení objednateli. Faktura musí obsahovat veškeré náležitosti dle příslušných předpisů, zejména dle zákona č. 235/2004 Sb., o dani z přidané hodnoty, ve znění pozdějších předpisů. Dále faktura musí obsahovat název a číslo projektu, ze kterého bude tato zakázka spolufinancována, tzn. projekt „Efektivní řízení města Klatovy“, reg. č. CZ.03.4.74/0.0/0.0/17_080/0009961. Zhotovitel je povinen předložit objednateli fakturu ve 3 originálech.
4. Podkladem pro vystavení faktury je protokol o předání a převzetí dílčího plnění předmětu smlouvy, který bude mít písemnou podobu a bude podepsaný odpovědnými zástupci objednatele a zhotovitele.
5. Stejně podmínky a lhůta splatnosti platí i při placení faktur za jiné platby (smluvní pokuty, úroky z prodlení, náhrada škody, apod.). Objednatel je oprávněn fakturu do data splatnosti vrátit zhotoviteli, pokud tato obsahuje nesprávné údaje nebo chybí-li ve faktuře některá z uvedených náležitostí. Lhůta splatnosti poté začíná běžet až od data doručení opravené faktury.
6. Okamžikem úhrady ceny za dílčí plnění předmětu smlouvy dochází k přechodu vlastnických práv k předané části díla na objednatele.

V. Vady díla a záruka za jakost

1. Zhotovitel odpovídá za zjevné i skryté vady, jež má dílo v době jeho předání. Zjevné vady musí být uvedeny v zápise o předání díla a budou zhotovitelem odstraněny v termínu stanoveném v předávacím protokolu.
2. Objednatel se zavazuje, že případnou reklamaci vady díla uplatní bezodkladně po zjištění vady písemnou formou. Zhotovitel je povinen nejpozději do 10-ti pracovních dnů po prokazatelném obdržení reklamace svolat reklamační řízení. Pokud tak neučiní, má se za to, že reklamaci uznává v celém rozsahu. Reklamační řízení může probíhat maximálně v délce pěti pracovních dnů. Pokud do pěti pracovních dnů nebude nalezeno oboustranně přijatelné řešení odsouhlasené v písemné dohodě o odstranění vady, je povinen zhotovitel vadu odstranit v přiměřené době a přiměřeným způsobem dle požadavků objednatele.
3. Záruční doba je 24 měsíců.

VI. Sankce

1. V případě prodlení zhotovitele s předáním díla nebo jeho částí ve smyslu čl. II odst. 1 této smlouvy objednateli má objednatel právo na smluvní pokutu ve výši 1.000,- Kč, a to za každý i započatý den prodlení.
2. V případě prodlení objednatele se zaplacením faktury má zhotovitel právo po objednateli požadovat úroky z prodlení ve výši 0,05 % z nezaplacené částky a to za každý i započatý den prodlení.
3. Za neúčast na neveřejných koordinačních schůzkách (min. účast vedoucího zpracovatelského týmu) či veřejných projednáních se zhotovitel zavazuje zaplatit objednateli smluvní pokutu ve výši 30.000,-- Kč za každý jednotlivý případ.
4. Pokud se bude na plnění předmětu zakázky podílet poddodavatel neuvedený dodavatelem v čestném prohlášení, je zhotovitel povinen uhradit objednateli jednorázovou smluvní pokutu ve výši 50.000,00 Kč za každý případ porušení.
5. Pokud zhotovitel poruší povinnost stanovenou v čl. I odst. 11 této smlouvy (plnění díla nebudou provádět osoby, jimiž byla prokazována kvalifikace v průběhu zadávacího řízení), má objednatel právo na smluvní pokutu ve výši 50.000 Kč za každý jednotlivý případ porušení.
6. Smluvní strany se dohodly, že vzájemné pohledávky jsou způsobilé k započtení.
7. Zaplacení smluvní pokuty nemá vliv na nárok na náhradu případné škody.

VII. Další ujednání

1. Smluvní strany se zavazují, že bez písemného souhlasu smluvního partnera neumožní třetím osobám přístup k žádným informacím, které jim byly svěřeny smluvním partnerem. Dále se smluvní strany zavazují, že tyto informace nepoužijí pro jiné účely, než pro plnění podmínek této smlouvy. Toto ustanovení se netýká práva objednatele dílo použít a nakládat s ním jako s vlastním pro jednání se smluvními partnery, pro řízení vedená u orgánů státní správy a územní samosprávy a pro splnění zákonných povinností dle zákona o registru smluv a zákona o svobodném přístupu k informacím. Smluvní strany potvrzují, že tato smlouva neobsahuje obchodní tajemství.
2. Jakákoliv změna této smlouvy může být provedena pouze písemným dodatkem k této smlouvě potvrzeným oběma smluvními stranami.
3. Kterákoliv ze smluvních stran je oprávněna odstoupit od této smlouvy v těchto případech:
 - jestliže druhá smluvní strana podstatným způsobem porušila podmínky této smlouvy, byla na tuto skutečnost upozorněna a nezjedнала nápravu ani v dodatečně stanovené lhůtě,
 - jestliže ohledně majetku druhé smluvní strany bylo zahájeno insolvenční řízení,
 - objednatel je dále oprávněn odstoupit od této smlouvy, pokud zhotovitel ztratil oprávnění k podnikatelské činnosti, která je předmětem plnění díla.

V případě odstoupení od smlouvy má odstoupivší strana právo na náhradu škody, která jí v souvislosti s odstoupením vznikla.

4. Zhotovitel je podle ustanovení § 2 písm. e) zákona č. 320/2001 Sb., o finanční kontrole ve veřejné správě a o změně některých zákonů (zákon o finanční kontrole), ve znění pozdějších předpisů, osobou povinnou spolupůsobit při výkonu finanční kontroly prováděné v souvislosti s úhradou zboží nebo služeb z veřejných výdajů. Toto spolupůsobení je povinen zajistit i u svých příp. poddodavatelů.
5. Zhotovitel, je-li fyzickou osobou, a dále ostatní osoby zapojené na plnění této smlouvy, výslovně souhlasí se zpracováním svých osobních údajů, v rozsahu identifikačních, adresných a kontaktních údajů, v souladu s příslušnými aktuálně platnými a účinnými právními předpisy České republiky a Evropské unie (zejména zákon č. 106/1999 Sb., o svobodném přístupu k informacím, zákon č. 110/2019 Sb., o zpracování osobních údajů, a nařízení Evropského parlamentu a Rady č. 2016/679). Tento souhlas je poskytován pro účely plnění této smlouvy, pro interní administrativní a statistické účely objednatele a dále pro účely informování veřejnosti o jeho činnosti nebo plnění povinností plynoucích z právních předpisů České republiky a Evropské unie. Zároveň zhotovitel souhlasí s možným zpřístupněním či zveřejněním celé této smlouvy v jejím plném znění, jakož i všech úkonů a okolností s touto smlouvou související. Osobní údaje objednatele mohou být předávány též dalším zpracovatelům nebo správcům osobních údajů, kteří jsou zapojeni na zpracování osobních údajů zhotovitele. Podrobnosti o zpracování osobních údajů, stejně jako o právech subjektů údajů, jako jsou právo na přístup a právo na námitku jsou specifikovány v Zásadách zpracování osobních údajů objednatele.

VIII. Závěrečná ustanovení

1. Není-li touto smlouvou stanoveno jinak, řídí se tento smluvní vztah příslušnými ustanoveními zákona č. 89/2012 Sb., občanského zákoníku.
2. Tato smlouva je vypracována ve čtyřech vyhotoveních, z nichž tři vyhotovení si ponechá objednatel a jedno si ponechá zhotovitel.
3. Smlouva nabývá platnosti dnem jejího podpisu oběma smluvními stranami.
4. Tento právní úkon byl schválen Radou města Klatov dne 18.02.2020, usnesením č. 4/2020.
5. Smluvní strany prohlašují, že tato smlouva odpovídá jejich pravé a svobodné vůli, seznámily se s jejím obsahem a na důkaz svého souhlasu ji podepisují.
6. Uveřejnění v registru smluv zajistí objednatel.

V Klatovech dne

za objednatele:

za zhotovitele:

**Rudolf
Salvotr**
Digitálně podepsal Rudolf
Salvotr
DN: cn=Rudolf Salvotr,
givenName=Rudolf, sn=Salvotr,
c=CZ, o=Město Klatovy,
serialNumber=ICA - 10473968
Datum: 2020.03.26 12:45:17
+01'00'

Mgr. Rudolf Salvotr
starosta města Klatov

Ing. Petr Bučík
Digitally signed by Ing. Petr
Bučík
Date: 2020.03.24 13:05:35
+01'00'

Ing. Petr Bučík
Partner/Jednatel

Přílohy smlouvy:

- č. 1 – Seznam poddodavatelů – čestné prohlášení
- č. 2 – Specifikace předmětu plnění
- č. 3 – Popis způsobu realizace zakázky (metodika řešení zakázky)

1 Příloha č. 1 Smlouvy – Seznam poddodavatelů

Podlimitní veřejná zakázka na služby

PODLE ZÁKONA č. 134/2016 Sb., O ZADÁVÁNÍ VEŘEJNÝCH ZAKÁZEK

v platném znění (dále jen „ZZVZ“), zjednodušené podlimitní řízení

„Zpracování strategických dokumentů pro město Klatovy“

část 3: Strategie cestovního ruchu

ČESTNÉ PROHLÁŠENÍ

Identifikační údaje účastníka zadávacího řízení:

Obchodní jméno: **KPMG Česká republika, s.r.o.**

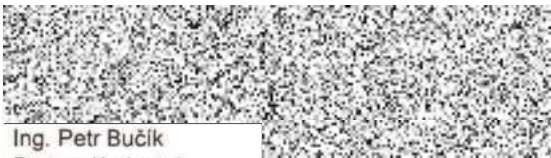
Sídlo: Pobřežní 648/1a, Praha 8, 186 00

IČ: 00553115

Seznam poddodavatelů

Čestně prohlašuji, že na plnění předmětu zakázky se nebudou spoludílet žádní poddodavatelé a dílo provede společnost KPMG Česká republika, s.r.o. vlastní kapacitou.

V Praze, dne 30. 1. 2019



Ing. Petr Bučík
Partner/Jednatel
KPMG Česká republika, s.r.o.

SPECIFIKACE PŘEDMĚTU PLNĚNÍ

Zpracování dokumentu s názvem: **Strategie rozvoje cestovního ruchu města Klatov**

Řešené území: město Klatovy a okolní turistické cíle s vazbou na Šumavu v okruhu 50 km od města Klatovy

Časový horizont, pro který bude dokument zpracován: dokument bude zpracován na dobu 10 let společně s akčním plánem, který bude zpracován na období min. 2 let

Doba realizace dokumentu:

zahájení: nejpozději do 3 pracovních dnů od podpisu smlouvy, předpokládaný termín 01.04.2020

ukončení: 26.02.2021

Dílčí termíny plnění předmětu veřejné zakázky:

- analytická část cca do 4 měsíců od zahájení,
- veřejné projednání,
- návrhová část do dalších cca 4 měsíců od veřejného projednání,
- veřejné projednání,
- finalizace dokumentu a předání hotového díla do dalšího cca 1 měsíce od veřejného projednání (nejpozději do 29.01.2021),
- schválení konečné podoby dokumentu zastupitelstvem města a zveřejnění na webových stránkách zadavatele (nejpozději do 26.02.2021).

Výchozí dokumenty, se kterými musí být vytvářený dokument v souladu:

Strategický plán rozvoje města Klatovy 2017–2025 s výhledem do roku 2030

(veřejně dostupný na stránkách města Klatovy

<https://www.klatovy.cz/mukt/strategierozvoje.asp>)

Územní plán Klatovy (veřejně dostupný na stránkách města Klatovy

<https://www.klatovy.cz/mukt/uzemniplan.asp>)

Územní studie Klatovy (veřejně dostupné na stránkách města Klatovy

<https://www.klatovy.cz/mukt/fr.asp?tab=mukt&id=12355&burl=&pt=UPU3>)

Další podklady, které jsou důležité pro zpracování dokumentu – budou předány až vybranému dodavateli po skončení zadávacího řízení:

Statistiky návštěvnosti památek a Informačního centra

Výroční zprávy OŠKCR – Cestovní ruch

Předmět plnění:

Strategie cestovního ruchu města Klatovy slouží jako základní strategický dokument pro rozvoj cestovního ruchu v regionu města Klatovy. Součástí koncepce bude i marketingová strategie. Cílem dokumentu je zmapovat a analyzovat nabídku a poptávku cestovního ruchu ve městě Klatovy, analyzovat konkurenci a navrhnout strategické a specifické cíle rozvoje cestovního ruchu v destinaci. Strategie bude zpracována na dobu 10 let společně s akčním plánem, který bude zpracován na období min. 2 let.

Osnova dokumentu:

1. Úvod

2. Analytická část

- 2.1. Vymezení destinace (Klatovy a okolí - zmapování okolí je zaměřeno na hlavní okolní turistické cíle s vazbou na Šumavu v okruhu 50 km)
- 2.2. Analýza nabídky cestovního ruchu
 - 2.2.1. *Zmapování předpokladů a potenciálu cestovního ruchu v destinaci*
 - 2.2.2. *Zhodnocení trendů v nabídce cestovního ruchu*
 - 2.2.3. *Analýza dopravních možností včetně cyklostezek*
 - 2.2.4. *Analýza konkurence*
- 2.3. Analýza poptávky cestovního ruchu
 - 2.3.1. *Analýza návštěvnosti/ výkonnosti destinace (délka trvání pobytu, četnost a opakovatelnost pobytů, profil současného návštěvníka)*
 - 2.3.2. *Analýza trendů v poptávce cestovního ruchu*
- 2.4. Analýza způsobu řízení cestovního ruchu v destinaci
- 2.5. Vyhodnocení stávajících strategických dokumentů v oblasti cestovního ruchu
- 2.6. Strukturovaná SWOT analýza včetně vyhodnocení

Součástí analytické části bude mimo jiné i dotazníkové šetření. Otázky v dotazníku budou projednány se zadavatelem.

3. Návrhová část

- 3.1. Vize, globální cíl
- 3.2. Strategické, specifické cíle rozvoje destinace
- 3.3. Tematické oblasti/priority včetně opatření a aktivit
(zahrnují popis priority a opatření v oblasti podpory nabídky, destinačního managementu – řízení destinace a destinačního marketingu – vypracování Marketingové strategie obsahující návrh struktury produktů a způsobu jejich komunikace vůči zdrojovým trhům a cílovým skupinám - zaměření na vhodné formy propagace města a zlepšení stávajícího marketingu – především on-line marketing, propagační videoprojekce, rozvoj nabídky indoor i outdoor aktivit, interaktivních naučných stezek)
- 3.4. Indikátory
- 3.5. Akční plán
 - 3.5.1. *Vazba na cíle a způsob jejich dosažení*
 - 3.5.2. *Odpovědnost pro konkrétní projektový tým*

3.5.3. Časový rámeček/harmonogram

3.5.4. Finanční zdroje na realizaci

3.5.5. Indikátory pro zhodnocení daného projektu aktivity zahrnuté do Akčního plánu

3.5.6. Způsob vyhodnocování a monitoringu Strategie

4. Závěr

Cíle zpracovaného dokumentu:

- Zvýšení přitažlivosti města pro turisty i místní obyvatele a zvýšení počtu návštěvníků města s cílem prodloužit pobyt návštěvníků. Výsledkem zvýšení návštěvnosti budou mimo jiné ekonomické přínosy v podobě příjmů a zaměstnanosti zejména v sektoru služeb.
- Možnosti využití objektů v historickém centru s cílem vytvořit například multikulturní centrum nebo interaktivní naučné centrum, které by přispělo k vyšší návštěvnosti města a vyplnění poptávky turistů i obyvatel po mimosezónních aktivitách.
- Zlepšení informačního a orientačního systému města se zaměřením na využití chytrých aplikací v souvislosti s koncepcí Smart City.
- Organizace destinačního managementu a zkvalitnění marketingu města s cílem zlepšení konkurenceschopnosti v cestovním ruchu ve vztahu k jiným městům nebo turisticky aktivním lokalitám.

Strategie cestovního ruchu bude ve svém řešení zkoordinována s dokumenty Generel dopravy, Koncepce veřejného osvětlení, Strategie Smart City a Generel zeleně, které jsou předmětem plnění ostatních dílčích částí veřejné zakázky „Zpracování strategických dokumentů pro město Klatovy“.

3 Příloha č. 3 Smlouvy - Popis způsobu realizace zakázky

Definice cílů Strategie cestovního ruchu

Klatovy

Certifikovaná oblastní DMO Šumava - západ






Klatovy

Klatovy jsou vzhledem ke své poloze nazývány jako „Brána Šumavy“. Jsou druhým největším městem Plzeňského kraje, které se nachází v šumavském podhůří. Mají strategickou polohu přibližně 40 km jihozápadním směrem od krajského města Plzně a 40 km severovýchodně od německých hranic. Představují centrum správního obvodu ORP Klatovy, pod který spadá dalších 44 obcí. **Od 19.12.2019 jsou důležitým centrem certifikované oblastní DMO Šumava-západ.**

Přímo v Klatovech se v roce 2018 nacházelo 14 hromadných ubytovacích zařízení s celkovou kapacitou 540 lůžek.

Návštěvnost města ve srovnání s jeho okolím v posledních letech spíše stagnuje.

Problémem je krátká doba pobytu a vysoký podíl jednodenních návštěvníků, kteří se ve městě zastaví na nebo z cesty na Šumavu nebo SRN.

Změna počtu přenocování mezi roky 2012 – 2018 (město, ORP, okres a kraj)

	2012	2015	2018	Změna 2012-18
Klatovy	30 559	30 391	33 120	8%
SO ORP Klatovy	281 523	307 586	335 204	19%
okres Klatovy	542 863	628 390	768 271	42%
Plzeňský kraj	1 533 748	1 717 331	2 035 115	33%

Zdroj: ČSÚ

POŽADAVKY ZADAVATELE NA ZPRACOVÁNÍ STRATEGIE CESTOVNÍHO RUCHU

Cíle stanovené zadavatelem pro zpracování Strategie

Metodickým postupem uvedeným v této nabídce budou stanovené cíle zadavatelem naplněny

- Zvýšení přitažlivosti města pro turisty i místní obyvatele a zvýšení počtu návštěvníků města s cílem prodloužit pobyt návštěvníků. Výsledkem zvýšení návštěvnosti budou mimo jiné ekonomické přínosy v podobě příjmů a zaměstnanosti zejména v sektoru služeb.
- Možnosti využití objektů v historickém centru s cílem vytvořit například multikulturní centrum nebo interaktivní naučné centrum, které by přispělo k vyšší návštěvnosti města a vyplnění poptávky turistů i obyvatel po mimosezónních aktivitách.
- Zlepšení informačního a orientačního systému města se zaměřením na využití chytrých aplikací v souvislosti s koncepcí Smart City.
- Organizace destinačního managementu a zkvalitnění marketingu města s cílem zlepšení konkurenceschopnosti v cestovním ruchu ve vztahu k jiným městům nebo turisticky aktivním lokalitám

Požadovaná struktura Strategie



Metodika zpracování Strategie cestovního ruchu – **technická část**

Proces vytváření Strategie cestovního ruchu Klatov

Strategii rozvoje cestovního ruchu města Klatovy budeme zpracovávat v souladu s požadavky zadavatele a s relevantními metodikami pro tvorbu strategických dokumentů v oblasti tvorby strategií zaměřených na cestovní ruch. Součástí procesu zpracování dokumentu je však také námi vytvořený a osvědčený postup, který naše společnost využívá pro tvorbu obdobných dokumentů pro subjekty v ČR a v zahraničí např. Světová organizace cestovního ruchu (UN WTO), Organizace pro ekonomický rozvoj (OECD).



Soulad s metodikami pro tvorbu strategických dokumentů, horizontálními a sektorovými strategiemi

Při zpracování Strategie cestovního ruchu budeme vycházet z platných metodických dokumentů pro zpracování takových dokumentů, a to zejména:

- Doporučený metodický postup tvorby strategických dokumentů v turismu (zadavatel CzechTourism) a Manuál produktů CR
- Metodika přípravy veřejných strategií (2013) (zadavatel MF)
- Metodika strategického řízení rozvoje obce (2015) (zpracovatel MMR)
- Metodika kontroly a hodnocení realizace programu rozvoje obce (2015) (zpracovatel MMR)

Zvolíme takový metodický postup, který **povede k tomu, že finální Strategie bude vycházet, nebo bude v souladu především s těmito strategickými dokumenty:**

- Strategický plán rozvoje města Klatovy 2017–2025 s výhledem do roku 2030
- Územní plán Klatovy
- Územní studie Klatovy
- Program regenerace městské památkové zóny v Klatovech
- Přípravované strategické dokumenty
- Konceptce rozvoje cestovního ruchu Plzeňského kraje pro období 2014 – 2020
- Konceptce rozvoje cykloturistiky a cyklo dopravy v Plzeňském kraji
- Konceptce památkové péče Plzeňského kraje
- Strategie rozvoje

VAZBA NA NÁRODNÍ STRATEGICKÉ DOKUMENTY

Zajistíme, aby výsledný dokument byl v souladu s aktuálními nebo připravovanými strategickými dokumenty na národní úrovni, a to:

- Konceptce státní politiky cestovního ruchu v ČR na období 2014–2020 a její aktualizace
- Marketingová strategie cestovního ruchu 2013+ (CzechTourism)
- **Technický předpoklad Kategorizace organizací destinačního managementu Ministerstva pro místní rozvoj ČR**
- Národní strategie rozvoje cyklistické dopravy
- Strategie regionálního rozvoje ČR
- Politika územního rozvoje ČR

Společnost KPMG Česká republika je zpracovatelem Technického předpokladu Kategorizace organizací destinačního managementu Ministerstva pro místní rozvoj ČR a navazujících metodických postupů. Podílela se na hodnocení subjektů v rámci procesu certifikace organizací destinačního managementu (krajské, lokální, oblastní).

Metodika zpracování Strategie cestovního ruchu – technická část

AS-IS

Analytická část

Nejprve důkladně zmapujeme situaci v Klatovech a okolí za účelem pochopení všech souvislostí spojených s rozvojem cestovního ruchu. Výsledkem analytické a syntetické části jsou závěry, ze kterých budeme vycházet při tvorbě Strategie.

Analytické metody pro zpracování analýzy

(analýza primárních a sekundárních dat, benchmarking, brainstorming, rozhodovací stromy, diagram příčin a následků, řízené rozhovory, dotazníková šetření, multikriteriální analýza, komparace, syntéza, atd.)

Zhodnocení předpokladů a potenciálu cestovního ruchu v Klatovech a okolí

Analýza nabídky a poptávky cestovního ruchu a jejich změn v Klatovech a okolí

Analýza klíčových subjektů, potenciálních partnerů a řízení cestovního ruchu v Klatovech a okolí

Vyhodnocení stávajících strategických dokumentů z pohledu turismu

Analytickou část začneme zpracováním **přehledu s obecnými charakteristikami destinace cestovního ruchu.**

Provedení analýzy nabídky cestovního ruchu

Provedení analýzy poptávky cestovního ruchu a výkonnosti destinace

Provedení analýzy způsobu řízení cestovního ruchu

Vyhodnocení stávající Strategie cestovního ruchu a dalších dokumentů

- ✓ Zhodnotíme lokalizační, realizační a selektivní předpoklady cestovního ruchu ve městě a okolí - **vyhodnotíme potenciál cestovního ruchu**
- ✓ Zaměříme se především na **nabídku**, která je ve správě města Klatov.
- ✓ Zanalyzujeme **současné trendy v oblasti nabídky** cestovního ruchu, protože je důležité znát hlavní směry rozvoje v oblasti cestovního ruchu a vědět, jak jich lze dále využít.
- ✓ Provedeme **analýzu konkurence komparace vybraných měst**
- ✓ Zhodnotíme **zájem o město jako destinaci a jeho produkty** na základě dostupných dat a terénního výzkumu
- ✓ Provedeme **min 20 řízených rozhovorů a dotazníkové šetření (cca 250 responsí) s využitím nástroje pro sběr dat**
- ✓ Na základě dostupných dat a vlastního šetření posoudíme **profil návštěvníka** v návaznosti na segmentaci CzechTourism
- ✓ Vypočteme **ekonomické přínosy cestovního ruchu pro město** (model KPMG ČR)
- ✓ Provedeme analýzu **současných trendů v oblasti poptávky** destinace.
- ✓ Zhodnotíme **klíčové subjekty a potenciální partnery** cestovního ruchu ve městě a navrheme jejich efektivní využití v řízení cestovního ruchu ve městě a okolí.
- ✓ Provedeme **výzkum ochoty spolupráce na platformě destinační spolupráce a vyhodnotíme možnosti pro činnosti organizace destinačního managementu na území Klatov a okolí**
- ✓ Provedeme **komparaci systému řízení** ostatních měst/destinací a definuje Best Practice pro Klatovy.
- ✓ Provedeme **vyhodnocení stávajících strategických dokumentů** města a návazných strategií na úrovni kraje a státu (viz přehled).
- ✓ Provedeme **analýzu přínosů a synergických efektů a budoucích dotačních příležitostí.**
- ✓ Zaměříme se na **analýzu současné marketingové strategie** cestovního ruchu ve městě a okolí a na její aspekty, ve kterých by byl prostor na zefektivnění.

Výsledky a informace z výše popsaných analýz budeme vždy jednoznačně interpretovat. Informace propojíme do jednoho celku a zpracujeme strukturovanou SWOT analýzu a další syntetické části nutné pro tvorbu Strategie

Syntéza analytické části

Komplexní posouzení předpokladů a rozvojového potenciálu v návaznosti na existující nabídku, předpokládanou poptávku a zájmy jednotlivých zainteresovaných stran.

NA JAKÉ OTÁZKY NÁM ANALYTICKÁ ČÁST ODPOVÍ?

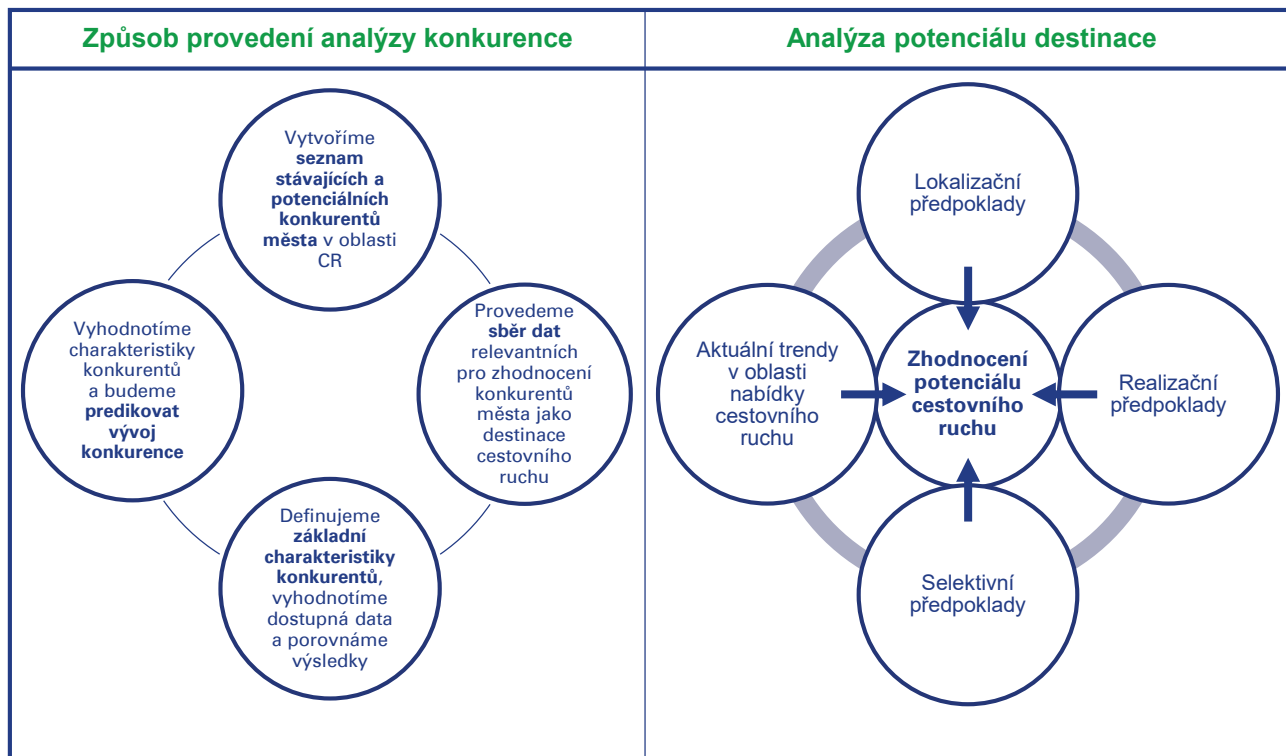
- Jaký je skutečný potenciál cestovního ruchu v Klatovech a okolí?
- Víme, co je třeba v Klatovech a okolí jako destinaci cestovního ruchu návštěvníkům nabídnout?
- Jaké předpoklady jsou vytvořeny pro uplatňování principů destinačního managementu v Klatovech jako přirozeném centru destinace?
- Jaké jsou skutečné příčiny stávajícího vývoje cestovního ruchu ve Klatovech a jeho okolí?
- Jaké příklady (Best Practice) mohou Klatovy využít pro rozvoj cestovního ruchu?



Metodika zpracování Strategie cestovního ruchu – technická část



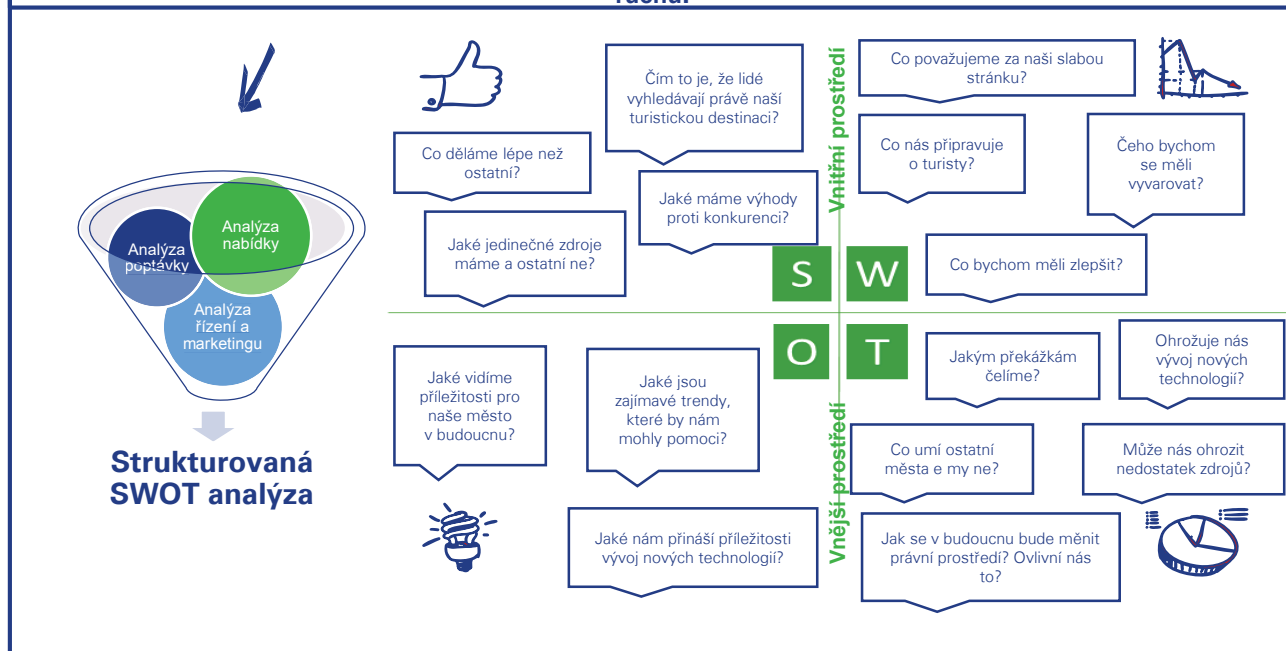
Metodika pro zpracování analytické části



SWOT ANALÝZA

SWOT analýzu provedeme ve strukturované podobě včetně vyhodnocení.

Ve SWOT analýze budeme uvádět přesně definované závěry z analytické části. SWOT analýzu rozdělíme minimálně do 3 částí, a to na analýzu nabídky, analýzu poptávky a analýzu řízení a marketingu cestovního ruchu.



Metodika zpracování Strategie cestovního ruchu – **technická část**

TO-BE

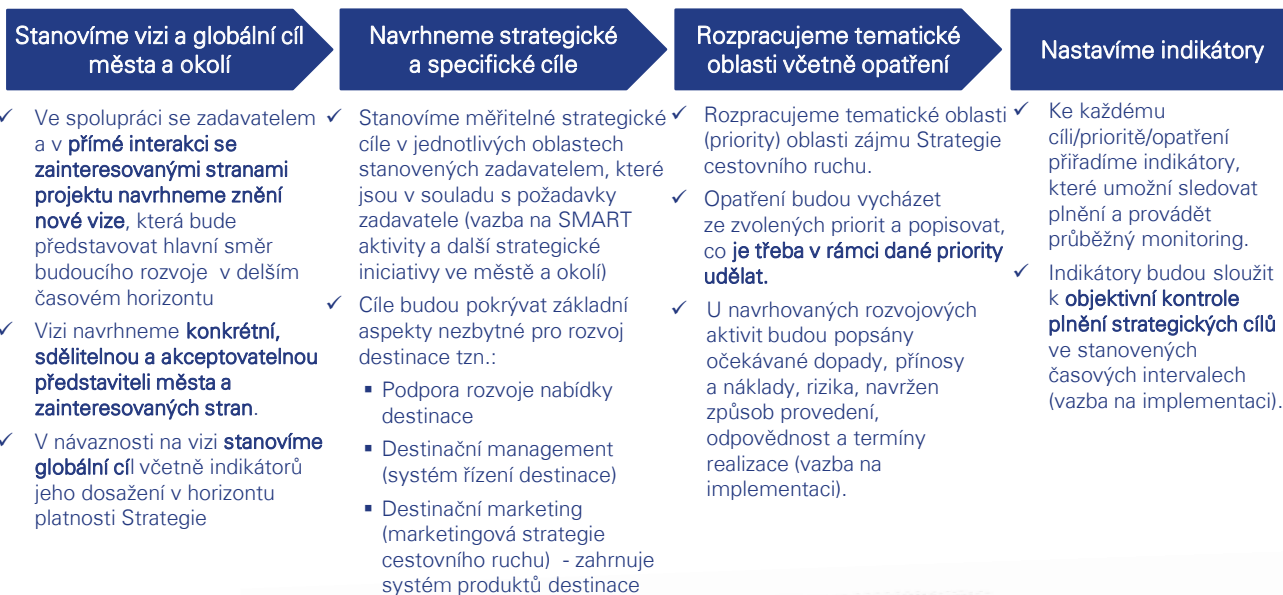
Návrhová část



Základní vstupy

- Syntetické závěry zpracovaných analýz
- SWOT analýza

Návrhovou část začneme **zpracováním východisek.**



Základní výstup

- Vize, strategické cíle a specifické cíle
- Seznam priorit a opatření
- Přiřazení indikátorů dle dané části Strategie cestovního ruchu

NA JAKÉ OTÁZKY NÁM NÁVRHOVÁ ČÁST ODPOVÍ?

- **Jakou vizi a dílčí cíle mají Klatovy a jak je dosáhnou?** (Definování vize Strategie rozvoje města a okolí)
- **Jakou roli mají sehrávat Klatovy v oblastní DMO, ve které působí?**
- **Jakým způsobem bude nastavena destinační spolupráce?**
- **Jaký má být budoucí marketingová strategie a produktové portfolio cestovního ruchu města a okolí?**



Metodika zpracování Strategie cestovního ruchu – **technická část**

TO-BE

Návrhová část: priority v oblasti produktové nabídky a marketingu

METODIKA AKTUALIZACE PRODUKTOVÉHO PORTFOLIA



Navrhujeme aktualizované produktové portfolio destinace, které bude vycházet z potenciálu území, profilu návštěvníka města a jeho okolí. Produktové portfolio bude v souladu se systémem národních produktů agentury CzechTourism „Česko – země příběhů“

Národní produkty CzechTourism

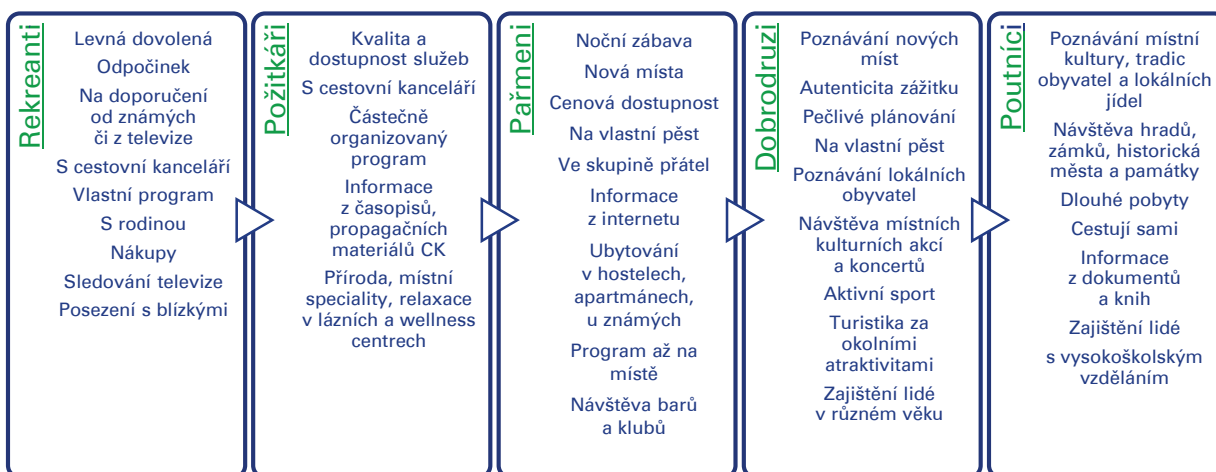
- **Cesty za poznáním** (Praha, kulturní cesty, kulturní krajina)
- **Cesty krajinou** (letní cesty, zimní cesty)
- **Cesty pro zdraví** (české lázně, zdravě a zodpovědně)
- **MICE** (ČR atraktivní M.I.C.E, mezinárodní a národní meetingy, incentívni turismus, aktivní sales destinace)

Volba komunikační strategie a marketingový mix

Dle zadání Objednavatele bude při navrhování strategie bráno v úvahu reálný vliv agentury CzechTourism, krajského úřadu Plzeňského kraje, zástupců oblastních/lokálních DMO v tomto území a dalších zainteresovaných stran.

CÍLOVÉ SKUPINY – ARCHETYPY NÁVŠTĚVNÍKŮ

Zdroj: úprava KPMG na základě segmentace CzechTourism



VÝCHOZÍ KOMUNIKAČNÍ MIX V RÁMCI MARKETINGOVÉ STRATEGIE



Metodika zpracování Strategie cestovního ruchu – **technická část**

HOW

Implementační část

V této části bude zpracován **Akční plán**, který stanoví konkrétní kroky pro realizaci Strategie rozvoje cestovního ruchu. Kvalitně připravený Akční plán **usnadní cestu k naplnění vize a cílů**, neboť identifikuje přesně to čemu a v jakém časovém horizontu je podstatné se věnovat.

Vstupy z návrhové části tvorby Strategie rozvoje cestovního ruchu

**Akční plán**

Akční plán představuje krátkodobý rozvojový dokument na období, který je klíčovou součástí implementace strategického dokumentu.

Navržený akční plán umožní postupně realizovat konkrétní projekty, aktivity, naplnit stanovené cíle a postupně se přiblížit k naplnění vize.

Akční plán bude **obsahovat konkrétní projekty nebo aktivity**, které by měly být realizovány v nejbližší době. Akční plán navrhne jako otevřený pracovní dokument, který by měl být průběžně aktualizován, zpřesňován a doplňován. Horizont Akčního plánu je dle zadání Objednavatele stanoven na **2 roky** (na období 2020 – 2021/2).

Každá část (projekt/aktivita) akčního plánu bude obsahovat:

- krátký popis,
- vazbu na cíle a způsob jejich dosažení,
- odpovědnost pro konkrétní projektový tým
- časový rámec/harmonogram,
- finanční zdroje na realizaci a způsob jejich zajištění (vazba na rozpočet),
- indikátory pro zhodnocení daného projektu a aktivity zahrnuté do Akčního plánu.

Výsledná forma Akčního plánu bude mít podobu výsledkových **procesních/ projektových karet**.

Příklad

Navrhovaná obsahová podoba projektové karty?

Název:
Krátký popis:
Vazba na cíle:
Odpovědnost:
Termín:	12/2020
Finance:
Způsob financování:
Indikátory:
Poznámky:

Financování Strategie

Součástí zpracování Strategie bude také **návrh způsobu financování navržených aktivit** včetně návrhu vícezdrojového způsobu financování se zapojením veřejných, soukromých a neziskových zdrojů.

- Výsledkem bude **detailní plán implementace** Strategie rozvoje cestovního ruchu Klatov, který bude zahrnovat konkrétní projekty určené k realizaci.
- Strategie rozvoje bude obsahovat **způsob řešení rizik, monitoringu a odpovědností**.
- Součástí bude také **návrh způsobu evaluace** (vyhodnocení) Strategie a způsobu její případné aktualizace.
- Součástí návrhu implementace bude také **návrh způsobu budoucí spolupráce s oblastní organizací destinačního managementu na území Klatov** (po jejím vytvoření a oficiální certifikaci)

Metodika zpracování Strategie cestovního ruchu – technická část

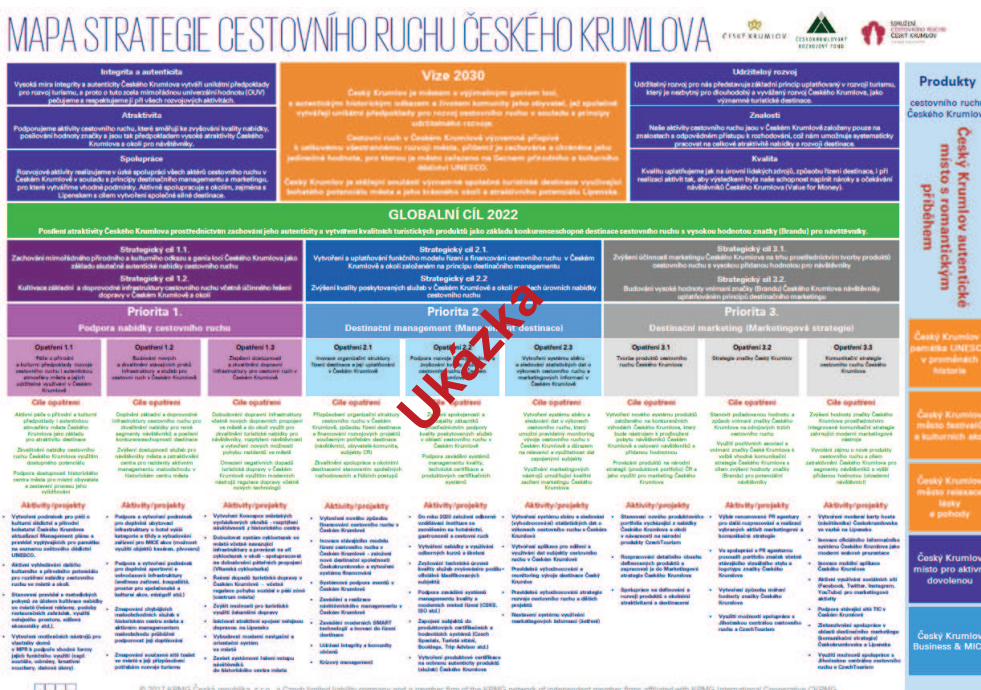
HOW Manažerské shrnutí

STRUKTURA MANAŽERSKÉHO SHRNUÍ

Manažerské shrnutí vypracujeme dle požadavků zadavatele, a to ve formě stručného dokumentu zahrnující tyto součásti:

- Shrnutí obsahu koncepčního dokumentu
- Východiska a popis problematiky řešené koncepčním dokumentem
- Základní analytické informace
- Hlavní závěry návrhové části koncepčního dokumentu
- Priority a opatření

Dokument doplníme vhodnou infografikou pro zajištění přehlednosti a finálního sdělení. Jako součást manažerského shrnutí připravíme také mapu strategie ve formátu A3 (viz ukázka).



Metodika zpracování Strategie cestovního ruchu – sběr dat

Primární datové zdroje

Dotazníková šetření



- V rámci plnění veřejné zakázky budeme **realizovat 2 dotazníková šetření**, kterými budou **výzkum poptávky cestovního ruchu** a **výzkum zaměřený na možnosti spolupráce subjektů cestovního ruchu**
- Pro dotazníková šetření **využijeme vlastní on-line systém pro sběr dat**, prostřednictvím kterého můžeme garantovat kvalitu výsledných datových výstupů.

Výzkum poptávky cestovního ruchu

- ✓ Provedeme **vlastní dotazníkové šetření poptávky na min. vzorku 250 návštěvníků Klatov (platné dotazníky)**
- ✓ Dotazníkové šetření bude probíhat **v leden/únor a duben-červen** tak, abychom zachytili **preferenci návštěvníků v různém období sezóny**
- ✓ Pro sběr dat využijeme **TIC v Klatovech**, další poskytovatelé služeb a doplníme vlastním sběrem dat
- ✓ **Metoda sběru** – asistovaný sběr dat prostřednictvím elektronizovaného dotazníku/doplňkové papírový sběr dat.

Výzkum možností destinační spolupráce

- ✓ Provedeme **on-line šetření mezi poskytovateli služeb** (veřejné, soukromé a neziskové organizace) v Klatovech a okolí za účelem ověření možností spolupráce
- ✓ Předpokládaný **vzorek je min. 75 platných odpovědí, sběr proběhne v květen - červen**
- ✓ Subjekty vytipujeme na **základě databáze Albertina, dále ve spolupráci se zadavatelem a dalšími aktéry**
- ✓ Metoda sběru - CAWI na základě on-line nástroje pro sběr dat

Strukturované rozhovory



- Ve spolupráci se zadavatelem **vybereme min. 20 klíčových aktérů cestovního ruchu** ve městě a okolí, případně aktéru ovlivňující turismus ve městě. S těmito subjekty provedeme **strukturovaný rozhovor na základě předem schváleného scénáře**.

Návrh respondentů

- *Zástupci města Klatovy včetně oficiálních představitelů, TIC města Klatovy, PaSK Klatovy, Klatovské Katakomy, Vlastivědné muzeum Dr. Hostaše, MAS Pošumaví, Stálá divadelní scéna Klatovy, NP Šumava, KÚ Plzeňského kraje, CzechTourism, 2 - 3 zástupci soukromého sektoru atd.*

Pracovní skupiny a veřejná projednávání



- Budeme realizovat setkání na platformě pracovní skupiny v rozsahu do 15 osob – viz část spolupráce
- Dle požadavků zadavatele uskutečníme dále 2 veřejná projednávání Strategie
- Výsledkem činnosti pracovní skupiny budou informace (primární data) nezbytné pro vypracování Strategie

Sekundární datové zdroje

V rámci zpracování Strategie budeme využívat následující sekundární datové zdroje:

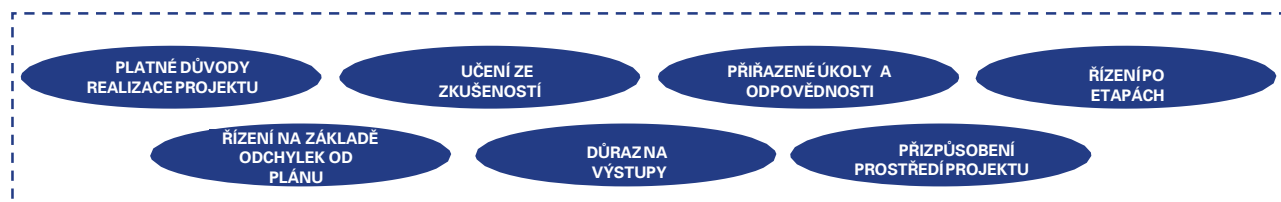
- Český statistický úřad – data o návštěvnosti, kapacitách ubytovacích zařízení a jejich využití, ekonomických subjektech, atd.
- Česká národní banka – příjmy a výdaje cestovního ruchu
- CzechTourism - profilační a motivační šetření poptávky cestovního ruchu, country reporty (SRN, Rakousko a další zdrojové trhy), BI nástroj CzechTourism (odhad podílu jednodenních návštěvníků)
- Data poskytnutá městech Klatovy a dalšími subjekty ve vymezeném území
- Data Plzeňského kraje, Národního parku Šumava
- Data z mezinárodní databáze společnosti KPMG Česká republika

Metodika zpracování Strategie cestovního ruchu – spolupráce

PROJEKTOVÝ MANAGEMENT VEŘEJNÉ ZAKÁZKY

Strategii budeme zpracovávat v souladu s principy projektového řízení jako samostatný projekt, a to v souladu s metodikou KPMG pro projektové řízení a dalšími mezinárodními standardy pro vedení projektů, např. Prince2. Stanovený způsob řízení projektu je zárukou, že výsledkem bude vytvoření Strategie v souladu s požadavky a očekáváními zadavatele. Strategie rozvoje bude vytvořena v požadované kvalitě a rozsahu, v daném čase (termínu) a se stanoveným rozpočtem.

PRAVIDLA UPLATŇOVANÁ SPOLEČNOSTÍ KPMG ČR PRO ŘÍZENÍ PROJEKTŮ



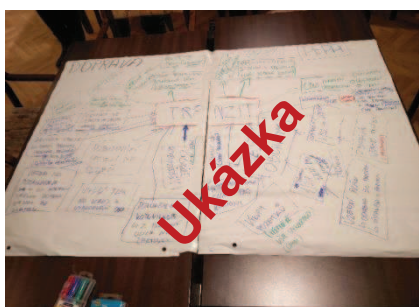
PRACOVNÍ SKUPINA A VEŘEJNÁ PROJEDNÁVÁNÍ:

- Organizačně a obsahově zajistíme min. 3 jednání pracovní skupiny. Tato jednání navrhujeme uskutečnit vždy v dílčí fázi tvorby Strategie rozvoje cestovního ruchu, a to následovně:
 - ✓ 1. jednání Pracovní skupiny – analytická/syntetická část
 - ✓ 2. jednání Pracovní skupiny – návrhová část
 - ✓ 3. jednání Pracovní skupiny – implementační část
 - ✓ 1 veřejné projednávání – ukončení analytické části
 - ✓ 2 veřejné projednávání – projednání návrhu dokumentu

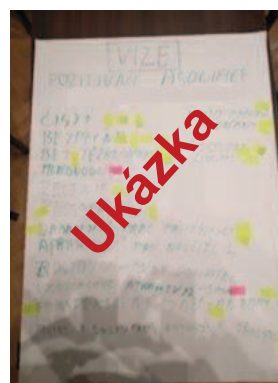
NÁMI UPLATŇOVANÉ PRINCIPY VEDENÍ PRACOVNÍ SKUPINY A VEŘEJNÝCH PROJEDNÁVÁNÍ

- Složení osob, které se budou účastnit workshopu budeme komunikovat se zadavatelem. Předpokládáme vyvážené zastoupení relevantních zástupců města ve složení do 15 osob pro zajištění akceschopnosti jednání skupiny.
- Způsob, témata a termín jednání pracovní skupiny budeme vždy včas komunikovat se zadavatelem.
- Budeme efektivně řídit (facilitovat) diskuzi a z jednání pořídíme zápis.
- Proces tvorby koncepčního dokumentu města není práce od stolu. Největší čas věnujeme diskuzi se zainteresovanými subjekty města a okolí a facilitací diskuze. Stejným způsobem budeme pracovat i u Vás v Klatovech.

Ukázka použití metody Strom problémů – hledání příčin problémů a nalézání vhodných opatření



Hledání pozitivních a negativních asociací vize



- Efektivně využijeme další dostupné platformy na úrovni města, MAS, kraje, Šumava – západ a dalších organizací destinačního managementu v okolí nebo národního parku Šumava, kam budeme přizváni za účelem projednání procesu tvorby Strategie. Využijeme naše vlastní dostupné platformy pro získání doplňujících informací.
- Budeme se aktivně účastnit i dalšího projednání výstupů veřejné zakázky. Operativně dle potřeby v rozsahu min. 1-2 jednání měsíčně budeme organizovat projektová setkání se zadavatelem k projednání průběhů zpracování výstupů.
- Rovněž jsme připraveni prezentovat výstupy veřejné zakázky na jednání rady a zastupitelstva města

Metodika zpracování Strategie cestovního ruchu – spolupráce

Předpokládaný harmonogram projektu

Harmonogram projektu vychází z informací a požadavku zadavatele. Dle zadavatelem předpokládaného nabytí účinnosti smlouvy o dílo předpokládáme začátek plnění zakázky v dubnu 2020 a nejzazší termín dokončení 26. února 2021. Harmonogram je navržen s dostatečnými rezervami, aby bylo zajištěno, že vše bude dokončeno dle plánu.

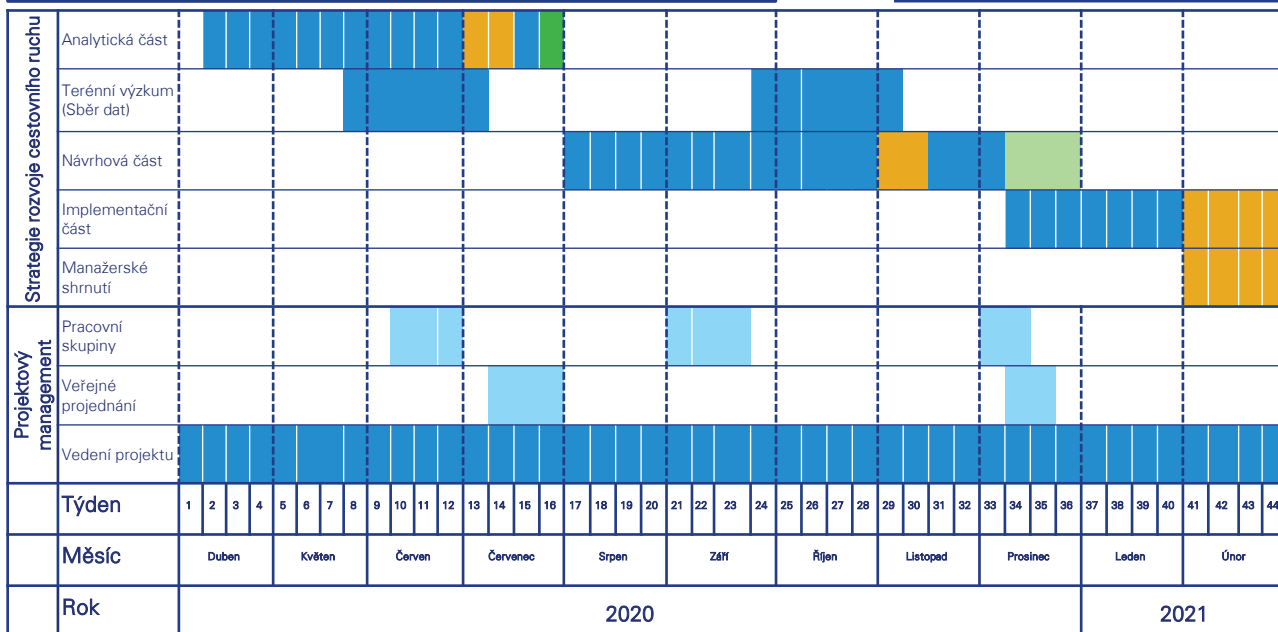
Termíny Strategie rozvoje cestovního ruchu vyplývající ze ZD:

Harmonogram tvorby strategie je stanoven na max. 11 měsíců

- Návrh Analytické části + SWOT a analýzy: nejdéle do 4 měsíců od uzavření smlouvy (březen 2020)
- Návrh Návrhové části: nejdéle cca do 8 – 9 měsíců od uzavření smlouvy
- Implementační část a finalizace Strategie: nejdéle do 9 – 10 měsíců od uzavření smlouvy
- Schválení v zastupitelstvu Ukončení plnění nejdéle do 26. února 2021



	Zpracování
	Připomínkové řízení
	Projednáni v orgánech města
	Pracovní skupiny/veřejné projednáni
	Rezerva



Identifikace rizikových faktorů tvorby Strategie

IDENTIFIKACE RIZIKA	KLASIFIKACE	OPATŘENÍ
Nedostatek validních analytických vstupů	Střední	Systematická spolupráce zhotovitele a zadavatele – poskytnutí pouze relevantních vstupů na základě nezávislého ověření vstupních informací. Využívání informací pouze z ověřených zdrojů.
Nedostatečné nebo nerelevantní podklady (sekundární data)	Nízké	Pravidelná komunikace se zadavatelem, zainteresovanými stranami, využívání nezávislých databází, interních zdrojů KPMG, široké předchozí zkušenosti ze zpracování obdobných projektů
Nevhodně navržený/realizovaný kvalitativní výzkum (výběr respondentů pro řízené rozhovory, realizace dotazníkového šetření atd.)	Nízké	Systematická spolupráce zhotovitele a zadavatele v rámci výběru vhodných respondentů. Kvalitní příprava scénáře pro provedení řízených rozhovorů a jeho schválení ze strany zadavatele. Kvalitní příprava návrhu dotazníku a jeho schválení zadavatelem. Využití osvědčeného vlastního nástroje pro sběr dat. Dodržování standardů SIMAR pro realizaci výzkumů trhu.
Metodická propracovanost	Nízké	Strategie bude vypracována v souladu s doporučeným metodickým postupem pro tvorbu strategických dokumentů v turistice a podmínkami Kategorizace DMO
Nesrozumitelnost návrhů pro zainteresované strany	Střední	Důsledné průběžné projednávání návrhů v pracovní skupině a dalších platformách. Dodržování ustálené terminologie (Slovník cestovního ruchu), použití jednoznačných formulací. Dále přehledné manažerské shrnutí a příprava mapy strategie a prezentace.
Proveditelnost návrhů	Střední	Veškerá opatření budou stanovena až v případě posouzení jejich proveditelnosti z hlediska legislativy, technologie, času, rizika, ceny atd.). Bude proveden detailní návrh implementace. Součástí naší práce bude také krátké proškolení zainteresovaných stran za účelem korektního používání Strategie
Nezájem o pracovní skupinu ze strany zainteresovaných stran (neaktivní přístup v rámci pracovní skupiny)	Střední	Systematická spolupráce zhotovitele a zadavatele v rámci výběru členů pracovní skupiny. Zhotovitel zajistí facilitaci jednání pracovní skupiny a využije vhodné participativní techniky/metody s cílem zapojit všechny členy do aktivního jednání např. strom problémů, vytváření SWOT, hledání pozitivních asociací vize
Nedodržení harmonogramu a rozpočtu zpracování metodiky	Nízké	Kvalitní projektová příprava v souladu se standardy společnosti KPMG a mezinárodními standardy pro projektové řízení
Nedostatečné personální a odborné kapacity zhotovitele	Nízké	Zhotovitel disponuje odborníky v oblasti cestovního ruchu, kteří se podíleli na tvorbě národních a regionálních strategických dokumentů cestovního ruchu. Jsou autory metodických postupů pro tvorbu strategických dokumentů v turistice a systému Kategorizace DMO