

KUPNÍ SMLOUVA

č.j. kupujícího: HSLI-638-2/KŘ-EKO-P-57-2020

uzavřená dále uvedeného dne, měsíce a roku
podle § 2079 a násl. zákona č. 89/2012 Sb., občanského zákoníku, ve znění pozdějších předpisů

I. Smluvní strany

1. Prodávající:

TYPS s.r.o.

Sídlo: Dělnická 213/12, 170 00 Praha 7

osoba oprávněná jednat

ve věcech smluvních:

kontaktní osoba:



IČO: 28717996

DIČ: CZ28717996

Bankovní spojení: Raiffeisenbank a.s.

Číslo účtu: 9938533001/5500

Telefon:



Společnost je zapsána v obchodním rejstříku vedeném Městským soudem v Praze, oddíl C, vložka 295679.

dále jen „prodávající“

a

2. Kupující:

Česká republika – Hasičský záchranný sbor Libereckého kraje

Sídlo: Barvířská 29/10, 460 01 Liberec III

osoba oprávněná jednat

ve věcech smluvních:

plk. Ing. Luděk Prudil, ředitel HZS Libereckého kraje, vrchní rada

kontaktní osoba:



IČO: 70888744

DIČ: CZ70888744 – neplátce DPH

Bankovní spojení: Česká národní banka – pobočka Ústí nad Labem

Číslo účtu: 77540881/0710

Telefon:



Fax:

dále jen „kupující“

II. Předmět plnění

- 1) Předmětem plnění této smlouvy je **dodávka a instalace podmítacích sněhových řetězů SNOW WAY pro dvě (2) vozidla CAS 20/3500/210-S2T na podvozku SCANIA P440 B 4x4HZ, rok výroby 2020**, a to pro potřeby HZS Libereckého kraje (dále jen „zboží“).
- 2) Prodávající se zavazuje dodat kupujícímu za podmínek sjednaných touto smlouvou shora uvedený předmět smlouvy, jehož bližší technická specifikace je uvedena v Příloze č. 1, která je nedílnou součástí této smlouvy a převést na kupujícího vlastnické právo k tomuto zboží. Zboží bude dodáno nové, nepoužívané, neopotřebované a vyrobené podle platných technologických podmínek a norem v jakosti I, se všemi příslušnými certifikáty.
- 3) Kupující se zavazuje zboží převzít a zaplatit sjednanou cenu podle článku III.
- 4) Součástí dodávky zboží je zaškolení obsluhy, návody a certifikáty v českém jazyce, technický průkaz a OTP samostatného technického celku.
- 5) Podkladem pro uzavření této kupní smlouvy je nabídka prodávajícího ze dne 10. 1. 2020, jehož výběr byl proveden transparentním a nediskriminačním postupem podle zákona č. 134/2016 Sb., o zadávání veřejných zakázek, ve znění pozdějších předpisů.

III. Kupní cena

- 1) Smluvní strany sjednaly kupní cenu za zboží v rozsahu a v provedení dle čl. II. této smlouvy takto:

Cena za 1 ks bez DPH	59.500 Kč
DPH 21 %	12.495 Kč
Celkem včetně 21 % DPH	71.995 Kč

Cena zboží celkem bez DPH	119.000 Kč
DPH 21 %	24.990 Kč
Celkem včetně 21 % DPH	143.990 Kč

Slovy: sto čtyřicet tři tisíc devět set devadesát korun českých.

- 2) Cena zahrnuje veškeré náklady prodávajícího spojené s prodejem a instalací zboží (dopravu do místa plnění, clo, skladování, balné, montáž, zaškolení obsluhy atd.).
- 3) Cena je pevná, závazná a nejvýše přípustná pro obě smluvní strany s výjimkou zákonné změny sazby DPH a odpovídá nabídkové ceně uvedené v nabídce uchazeče ve výběrovém řízení.

IV. Termín a místo plnění

- 1) Termín plnění: **do 31. 7. 2020.**
- 2) Místo plnění: Hasičský záchranný sbor Libereckého kraje, stanice Liberec, Šumavská 414/11, 460 07 Liberec VII.

V. Všeobecné dodací podmínky

- 1) Prodávající je povinen dodat zboží v množství, druhu a jakosti podle čl. II. této kupní smlouvy a při dodržení podmínek sjednaných v této kupní smlouvě včetně podmínek pro přepravu do místa dodání.
- 2) Dodání zboží musí být ze strany prodávajícího avizováno nejméně pět (5) pracovních dnů předem u kontaktní osoby kupujícího.
- 3) Přejedání vlastnictví ke zboží: kupující nabývá vlastnictví ke zboží jeho převzetím od prodávajícího; převzetí bude prokázáno datovaným podpisem buď na dodacím listu, nebo předávacím protokolu. Osoba oprávněná k podpisu předávacího protokolu a dodacího listu je kontaktní osoba kupujícího.
- 4) Nebezpečí škody na zboží přechází na kupujícího okamžikem převzetí zboží od prodávajícího.
- 5) Kupující je oprávněn odmítnout převzetí zboží, pokud zboží nebude dodáno řádně v souladu s touto smlouvou a ve sjednané kvalitě, přičemž v takovém případě kupující důvody

odmítnutí převzetí zboží písemně prodávajícímu sdělí, a to nejpozději do pěti (5) pracovních dnů od původního termínu předání zboží. Na následné předání zboží se použijí ustanovení odstavců 1 až 3.

- 6) Vady zjevné při dodání zboží je kupující povinen sdělit prodávajícímu při převzetí zboží, vady skryté je kupující povinen sdělit prodávajícímu bez zbytečného odkladu.
- 7) Prodávající prohlašuje, že zboží nemá právní vady ve smyslu § 1920 a násl. občanského zákoníku.

VI. Platební podmínky

- 1) Kupní cena bude uhrazena bezhotovostním převodem z účtu kupujícího.
- 2) Kupující neposkytuje zálohu na kupní cenu.
- 3) Prodávající je oprávněn fakturovat kupní cenu až po řádném dodání zboží a potvrzení převzetí zboží kontaktní osobou kupujícího. Fakturu prodávající vystaví v písemné listinné podobě nejdéle do čtrnácti (14) kalendářních dnů po dodání zboží; současně je prodávající povinen přiložit k faktuře kopii dodacího listu nebo předávacího protokolu.
- 4) Faktura je daňovým dokladem a prodávající odpovídá za to, že bude obsahovat všechny náležitosti daňového dokladu podle obecně závazných právních předpisů (zákona o DPH, občanského zákoníku apod.), vyčíslení zvlášť ceny zboží bez DPH, zvlášť DPH a celkovou cenu zboží včetně DPH.
- 5) Splatnost daňového dokladu (faktury) se sjednává do třiceti (30) dnů od jeho předání kupujícímu.
- 6) Pokud kupující uplatní nárok na odstranění vady zboží ve lhůtě splatnosti faktury, není povinen až do odstranění vady zboží uhradit kupní cenu. Okamžikem odstranění vady zboží začne běžet nová lhůta splatnosti faktury v délce třiceti (30) kalendářních dnů.
- 7) Kupující je oprávněn fakturu do data splatnosti vrátit, pokud obsahuje nesprávné údaje, tzn., že neobsahuje některou z předepsaných náležitostí nebo jsou tyto údaje uvedeny chybně, přičemž vrácením faktury se ruší její původní splatnost. Od okamžiku předání opravené, resp. nově vystavené faktury kupujícímu, začíná běžet nová doba splatnosti faktury v délce třiceti (30) dnů.

VII. Sankce a podstatné porušení smlouvy

- 1) Pro případ prodlení kupujícího s platbou se sjednává úrok z prodlení ve výši 0,05 % z dlužné částky za každý započatý den prodlení.
- 2) Pro případ nedodržení termínu dodání zboží ze strany prodávajícího se sjednává smluvní pokuta ve výši 0,05% za každý započatý den prodlení z částky odpovídající nedodanému zboží vč. daně z přidané hodnoty.
- 3) Pro případ nedodržení termínu pro odstranění zjištěných vad zboží ze strany prodávajícího, se sjednává smluvní pokuta ve výši 0,05 % za každý započatý den prodlení z kupní ceny vadného zboží vč. daně z přidané hodnoty.
- 4) Smluvní pokuta a úrok z prodlení jsou splatné do čtrnácti (14) kalendářních dnů ode dne jejich uplatnění oprávněnou stranou u strany povinné, a to na účet oprávněné strany uvedený v písemné výzvě.
- 5) Ujednáním o smluvní pokutě není dotčeno právo kupujícího domáhat se náhrady škody přesahující smluvní pokutu ani povinnost prodávajícího řádně dodat zboží. Případná vzniklá škoda je vymahatelná samostatně vedle smluvní pokuty a úroku z prodlení. Platnost ustanovení § 1971 občanského zákoníku není tímto ujednáním dotčena.
- 6) Smluvní strany pokládají za podstatné porušení smlouvy:
 - nedodání zboží ani do čtrnácti (14) kalendářních dnů po uplynutí termínu plnění,
 - nedodržení ustanovení čl. II. odst. 2 smlouvy,
 - prodlení prodávajícího s odstraněním vad zboží o více než čtrnáct (14) kalendářních dnů,
 - opakovaná vada zboží, pro niž byla reklamace uznána,

- nedodržení data splatnosti ani do třiceti (30) kalendářních dnů po uplynutí splatnosti faktury.
- 7) Podstatné porušení smlouvy zakládá právo na odstoupení od smlouvy.
- 8) Kupující je dále oprávněn odstoupit od smlouvy, jestliže vůči majetku prodávajícího probíhá insolvenční řízení, v němž bylo vydáno rozhodnutí o úpadku, a dále, jestliže prodávající vstoupí do likvidace.
- 9) Účinky odstoupení od smlouvy nastávají okamžikem doručení písemného projevu vůle odstoupit od této smlouvy druhé smluvní straně. Odstoupení od smlouvy se nedotýká zejména nároku na náhradu škody, smluvní pokuty a úroku z prodlení.

VIII. Odpovědnost za vady, záruka

- 1) Poruší-li prodávající povinnosti stanovené v čl. V. odst. 1 této kupní smlouvy, jedná se o vady plnění. Kupující je povinen reklamovat vady bezodkladně po jejich zjištění.
- 2) Zjistí-li kupující vady zboží již při dodání, je oprávněn odmítnout jeho převzetí a od kupní smlouvy odstoupit. To platí i při dodání jiného druhu zboží, než určuje kupní smlouva. Odstoupení od kupní smlouvy bezodkladně kupující písemně oznámí prodávajícímu.
- 3) Prodávající poskytuje kupujícímu záruku za jakost zboží, která zaručuje, že dodávka zboží bude odpovídat specifikaci stanovené kupní smlouvou, přičemž záruční doba na zboží dle čl. II. této smlouvy je 48 měsíců. Záruční doba počíná dnem převzetí zboží kupujícím od prodávajícího. Záruční doba neběží po dobu, po kterou kupující nemůže užívat předmět plnění pro jeho vady, za které odpovídá prodávající. O tuto dobu se záruční doba prodlužuje.
- 4) Záruka se nevztahuje na závady vzniklé neodborným a nedbalým zacházením nebo zásahem ze strany kupujícího. Rovněž tak se nevztahuje na závady způsobené vyšší mocí.
- 5) Kupující uplatňuje nárok na záruční opravu oznámením (doporučeně poštou nebo elektronicky) do servisního místa prodávajícího, které bude prokazatelně oznámeno. Neoznačí-li prodávající servisní místo, tak na adresu prodávajícího uvedenou ve smlouvě. Prodávající je povinen odstranit závady nejpozději do 14 (čtrnácti) kalendářních dnů po oznámení. Prodávající odstraní vady bezúplatně dodáním náhradního plnění v množství a jakosti dle kupní smlouvy, případně si způsob vyřízení reklamace smluvní strany písemně sjednají v rámci reklamačního řízení. Obdobně postupuje prodávající i v případě, nevyužije-li kupující svého práva na odstoupení od smlouvy podle odst. 2) tohoto článku kupní smlouvy.
- 6) Reklamacje jsou ze strany kupujícího řešeny pověřeným pracovníkem.

IX. Povinnost mlčenlivosti

- 1) Prodávající se zavazuje zachovávat ve vztahu ke třetím osobám mlčenlivost o informacích, které při plnění této smlouvy získá od kupujícího nebo o kupujícím či jeho zaměstnancích a spolupracovnících a nesmí je zpřístupnit bez písemného souhlasu kupujícího žádné třetí osobě ani je použít v rozporu s účelem této smlouvy, ledaže se jedná o informace, které jsou veřejně přístupné, nebo o případ, kdy je zpřístupnění informace vyžadováno zákonem nebo závazným rozhodnutím oprávněného orgánu.
- 2) Prodávající je povinen zavázat povinností mlčenlivosti podle odstavce 1 všechny osoby, které se budou podílet na dodání zboží kupujícímu, dle této smlouvy.
- 3) Za porušení povinnosti mlčenlivosti osobami, které se budou podílet na dodání zboží dle této smlouvy, odpovídá prodávající, jako by povinnost porušil sám.
- 4) Povinnost mlčenlivosti trvá i po skončení účinnosti této smlouvy.
- 5) Veškerá komunikace mezi smluvními stranami bude probíhat prostřednictvím osob oprávněných jednat jménem smluvních stran, kontaktních osob, popř. jimi pověřených pracovníků.

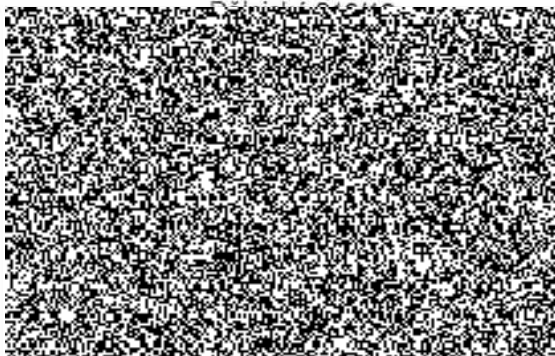
X. Další ujednání

- 1) Vztahy mezi kupujícím a prodávajícím neupravené touto smlouvou se budou řídit občanským zákoníkem.
- 2) Smluvní strany se zavazují, že veškeré spory vzniklé v souvislosti s realizací smlouvy budou řešeny smírnou cestou – dohodou. Nedojde-li k dohodě, budou spory řešeny před příslušnými obecnými soudy.
- 3) Tato smlouva může být měněna nebo doplňována pouze písemnými a očíslovanými dodatky odsouhlasenými statutárními orgány obou smluvních stran, které se stanou nedílnou součástí této smlouvy.
- 4) Smluvní strany jsou povinny bez zbytečného odkladu oznámit druhé smluvní straně změnu údajů v záhlaví smlouvy.
- 5) Proávající není bez předchozího písemného souhlasu kupujícího oprávněn postoupit práva a povinnosti z této smlouvy na třetí osobu.
- 6) **Tato smlouva nabývá platnosti dnem jejího podpisu oběma smluvními stranami a účinnosti nabývá dnem uveřejnění prostřednictvím registru smluv podle zákona č. 340/2015 Sb., o zvláštních podmínkách účinnosti některých smluv, uveřejňování těchto smluv a o registru smluv (zákon o registru smluv).**
- 7) Tato smlouva je vyhotovena ve čtyřech stejnopisech, z nichž tři vyhotovení obdrží kupující a jedno vyhotovení prodávající.
- 8) Každá ze smluvních stran prohlašuje, že tuto smlouvu uzavírá svobodně a vážně, že považuje obsah této smlouvy za určitý a srozumitelný a že jsou jí známy veškeré skutečnosti, jež jsou pro uzavření této smlouvy rozhodující, na důkaz čehož připojují smluvní strany k této smlouvě své podpisy.
- 9) Nedílnou součástí této smlouvy je Příloha č. 1 – Technická specifikace.

Za prodávajícího:

V Praze dne: 25 -03- 2020

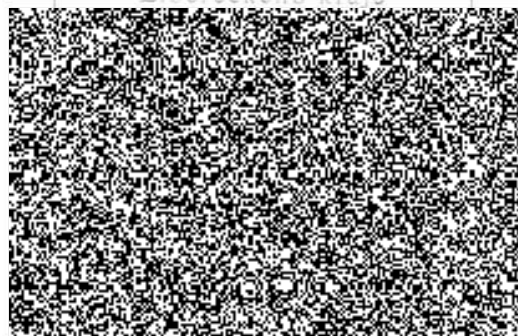
TYPS s.r.o.



Za kupujícího:

V Liberci dne: 25. 03. 2020

Hasičský záchranný sbor
Libereckého kraje



Rozdělovník:

Vyhotovení č. 1: prodávající

Vyhotovení č. 2: kupující (sběrný arch)

Vyhotovení č. 3: kupující (ekonomický úsek)

Vyhotovení č. 4: kupující (právní a organizační pracoviště)

PŘÍLOHA č. 1 k č.j.: HSLI-638-2/KČ-ECO-P-57-2020

HZS Libereckého kraje
Barvířská 29/10
Liberec

Dobrý den



děkuji za Vaši poptávku systému automatických sněhových (podmetacích) řetězů SNOW WAY, kterou evidujeme pod číslem 395/20 a 396/20.

Na vozidlo SCANIA je od roku 2020 cena systému a kompletní dodávky na klíč 59.500,- Kč bez DPH za jedno vozidlo. Cena za dva systémy 119 000,- Kč bez DPH.

V ceně je doprava, montáž u Vás, zaškolení obsluhy a předání veškeré dokumentace.

Na systém je garance 4 roky a pokud budete chtít do ceny můžeme zakalkulovat smluvně cenu demontáže, údržby a každoroční prohlídku vč. seřízení před zimní sezónou.

4.200,- Kč /rok bez DPH.

Automatické sněhové řetězy SNOW WAY - Master®

Systém samočinných/automatických podmetacích/rotačních sněhových řetězů SNOW WAY - Master® nahrazuje tradiční celoobvodové sněhové řetězy na vozovkách se sníženou adhezí, tzn. na sněhu a ledu.

Primárně je určen pro těžká a lehká nákladní vozidla a autobusy s rozvodem tlakového vzduchu, ale lze jej ovládat pouze elektricky. Systém SNOW WAY - Master® je univerzální a flexibilní zařízení, které lze namontovat takřka na každou

hnanou nápravu nákladního vozidla.

Je obsluhován vypínačem s kontrolkou a symbolem z kabiny vozu přes elektromagnetický ventil a následně tlakovým vzduchem (min. 8 až 13 bar) z okruhu pro přídatná zařízení.

Další stavba zařízení pokračuje základovou deskou, (pravou a levou), na které je připevněn vzduchový válec s otočným ramenem na každé straně.



Na rameni je připevněn 7' (příp. 5') kotouč s prameny řetězů.

Celé zařízení je v poloze vypnuto v horní úvratí a řetězy kol jsou v ideálním případě několik centimetrů nad vozovkou.

Jestliže aktivujeme systém stiskem příslušného tlačítka na přístrojové desce ramena se za pomoci pneumatických válců vykloní cca o 150° směrem k vnitřní straně pneumatik zadní nápravy. Kotouče s řetězy se přitlačí k vnitřní straně

pneumatik hnané nápravy, (cca 100mm nad začnou vřazovat celé šíři běhounu rychlosti okolo 45 (295/65 R22,5) 13 m. Šest řetězů na že po



každých 127 mm je řetěz pod běhounem kola kolmo ke směru jízdy. Rozdíl mezi jednotlivými typy uchycení řeší konkrétní montážní sada, která obsahuje:

a/ distanční matice s požadovaným závitem pro připevnění ke třmenu nápravy

(detail uchycení vozidla Scania)

b/ třmeny obepínající poloosy nápravy

c/ pevnostní šrouby k uchycení k pevnému prvku zadní nápravy

§

V zásadě se tedy jedná o jeden univerzální druh podmetacích sněhových řetězů obchodního označení SNOW WAY - Master®. Nyní pro nákladní vozy s rozměry pneumatik od průměru ráfku 19,5' až po 22,5'. V přípravě máme i kola s řetězy o průměru 5' pro rozměry pneumatik, resp. ráfku do 17,5'.

Systém samočinných podmetacích sněhových řetězů SNOW WAY - Master® je vhodný pro všechny typy odpružení zadní hnané nápravy. Jedná se o vinuté či listové pera, nebo vzduchové odpružení měchy.



vozovkou), roztočí a řetězy se před kola, příčně po směru jízdy v kol, případně při couvání za kola. Při km/hod. se kolo o průměru 950 mm otočí 4,33 x za sec. a urazí vzdálenost kole o průměru 7' se otočí 17 x. Tzn.,



Z našich zkoušek systému SNOW WAY - Master® vyplynulo, že rotační (podmetací) sněhové řetězy bezpečně fungují na ledu, přemrzlém uježděném sněhu, na tajícím (rozsoleném) sněhu i na vozovkách čerstvě zasypaných i 15-ti cm prašanu. Je naprosto vyloučeno podmetací sněhové řetězy používat v hlubokých vyjetých kolejkách (více jak 5 cm), na nepevněných a kamenitých cestách. Nespouštět nad kanály a rošty.

Rotační sněhové řetězy SNOW WAY - Master® se během jízdy (ideálně mezi 15. až max. 50 km/hod.) chovají jako standardní celoobvodové sněhové řetězy.

Asistenční brzdové systémy ABS, EBS, AEBS a další vč. retardéru či motorové brzdy rotačním řetězům svoji funkcí napomáhají a udržují kinetickou energii řetězů v chodu. Problém může nastat ve chvíli, když se vozidlu z nějakých důvodů zablokují kola a neotáčejí se. Rotační řetězy přestanou okamžitě plnit svoji funkci.

K montáži používáme certifikované pevnostní (cementované) řetězy, které std. dodáváme jako náhradní díl. Naše unikátní řešení - k prodloužení životnosti pneumatiky i řetězů nám slouží pružné uchycení, které umožňuje drobný pohyb řetězu (+/- 5mm) a lépe se přizpůsobí okamžitému profilu vozovky a zátěži pneumatiky (nedochází k vytrhávání dezénu).

Ke každé instalaci sněhových podmetacích řetězů dodáváme originální doklady TP a OTP samostatného technologického celku, které vydalo MDČR a vychází z jednotné evropské legislativy

S pozdravem za TYPS s.r.o.



Rynoltice 10. 1. 2020

SNOWWAY®
www.snow-way.com

TYPS s.r.o.
Dělnická 213/12, 170 00 Praha 7
Provozovna: 463 53 Rynoltice 211, okr. Liberec

Mobil vedení: +420 774 707 651
Výroba: +420 777 540 291

IČO: 28717996 DIČ: 28717996

typs