



Linde Gas a.s.

a zákazník



Hasičský záchranný sbor
Ústeckého kraje
Horova 1340/10
400 01 Ústí nad Labem

Smlouvu o dlouhodobém pronájmu

| | | |
|----------------------------|-------------------------------|------------------------------|
| Číslo smlouvy 362718093 | Datum vystavení 20.03.2020 | Číslo zákazníka 541027390 |
|----------------------------|-------------------------------|------------------------------|

DIČ zákazníka
CZ70886300

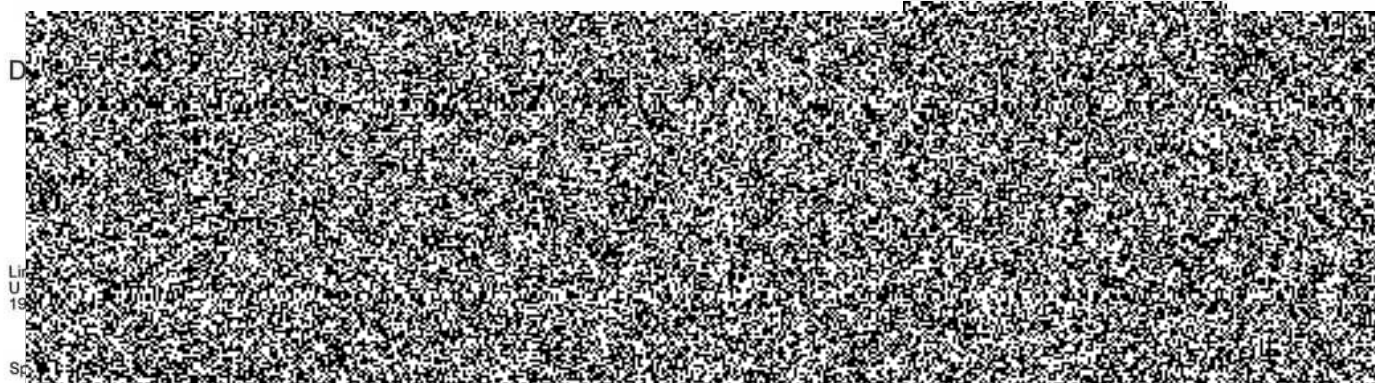
IČ zákazníka
70886300

uzavírají tuto smlouvu o dlouhodobém pronájmu lahví a dalších distribučních prostředků na technické plyny:

- 1 Zákazník získává jednorázovým zaplacením níže uvedeného dlouhodobého nájmu + DPH za každou lahev nebo distribuční prostředek na technické plyny Linde Gas a.s. (dále jen Linde) právo používat je v počtu a po dobu uvedenou níže.

| Číslo produktu | Název produktu/ SKP/Taric No. | Počet pronajatých kusů | Počátek smlouvy | Konec smlouvy | Nájemné/kus |
|----------------|----------------------------------|------------------------|-----------------|---------------|--------------|
| 7450300 | NÁJEM LAHVE SG-1 ROK | 2 | 01.04.2020 | 31.03.2021 | 3.395,00 CZK |
| 7450200 | NÁJEM LAHVE ACE-1 ROK | 7 | 01.04.2020 | 31.03.2021 | 2.600,00 CZK |
| 7450000 | NÁJEM LAHVE TG-1 ROK | 10 | 01.04.2020 | 31.03.2021 | 2.600,00 CZK |

- 2 Nájemné je zákazníkem hrazeno v hotovosti, resp. v den splatnosti uvedeném na účetním dokladu předem na celou dobu pronájmu.
- 3 Lahve a distribuční prostředky na technické plyny poskytnuté k používání mohou být použity jen k odběru plynů od Linde, popřípadě od dodavatele pověřeného společností Linde.
- 4 Náklady na obsluhu, údržbu, předepsané tlakové zkoušky spojené s běžným opotřebením nese Linde. Za zcizení, ztrátu, poškození nebo zničení přenechaných lahví a distribučních prostředků na technické plyny odpovídá zákazník.
- 5 Po skončení smlouvy (nebude-li uzavřena smlouva nová) bude účtováno nájemné a dodatkové nájemné podle právních předpisů, dokud lahve nebo distribuční prostředky na technické plyny nebudou vráceny příslušnému dodacímu místu Linde. Období pro výpočet a vznik nároku a účtování dodatkového nájemného, tj. užívání lahví bez tzv. obrátky, počíná běžet 3 měsíce před skončením smlouvy.
- 6 V případě ukončení výše uvedené smlouvy mezi Linde a zákazníkem během doby, za kterou je uhrazeno dlouhodobé nájemné, Linde není povinna uhradit zákazníkovi jakoukoliv částku ze zaplaceného dlouhodobého pronájmu.
- 7 Součástí této smlouvy jsou na druhé straně uvedené "Všeobecné obchodní podmínky pro dodávky kapalných plynů, plynů v lahvích, paletách, pevných svazcích, kontejnerech a trajlerech a ostatních produktů a služeb".



L
U
19
Sp

VŠEOBECNÉ PODMÍNKY LINDE PRO PRODEJ PLYNŮ A NÁJEM DISTRIBUČNÍCH PROSTŘEDKŮ (dále jen „Podmínky“)

1. ZÁKLADNÍ USTANOVENÍ

Tyto Podmínky jsou součástí každé smlouvy, na základě které se Linde zavazuje dodávat zákazníkovi technický, medicínský či speciální plyn/y v jakémkoliv skupenství v Distribučním prostředku nebo do Zásobovacího zařízení (dále jen „Plyn/y“) a/nebo mu pronajmout Distribuční prostředek Linde.

Jednotlivé smlouvy vznikají akceptací nabídky Linde (zástupce Linde) zákazníkem, a to prostřednictvím smluv, objednávek zákazníka potvrzených ze strany Linde, a/nebo pouhým převzetím Distribučního prostředku zákazníkem (dále jen „Smlouva“). Právní úkony směřující ke změně či ukončení Smlouvy vyžadují písemnou formu, která však není dodržena při elektronické formě komunikace, elektronická forma písemnosti však postačuje pro změny cen ze strany Linde. Změna cen Plynů, dalších produktů či nájemného Linde oznámí zákazníkovi min. 15 dní předem prostřednictvím zejména e-mailu a/nebo zveřejněním nového ceníku v Prodejních místech Linde. Zákazník souhlasí s tím, že Linde může plnit své smluvní závazky prostřednictvím třetích osob, zejména „Partnerů Linde“, tj. osob které Linde zmocnila k prodeji zboží, služeb a Distribučních prostředků s Plynem a jejich převozu k/od zákazníků a/nebo „Prodejních míst Linde“, což jsou prodejny provozované ze strany Linde nebo Partnerů Linde. Smluvní strany jsou povinny své identifikační a kontaktní údaje při uzavření Smlouvy uvádět správně a pravdivě a bez zbytečného odkladu informovat druhou smluvní stranu o změně těchto údajů.

2. DODÁVKY PLYNŮ V DISTRIBUČNÍCH PROSTŘEDKÁCH

„Distribučním prostředkem“ se rozumí přenosná tlaková nádoba k zásobování Plynem v podobě Lahvi, Palet, Pevných svazků lahví, Kontejnerů a Trajlerů. „Lahvi“ se rozumí kovová tlaková nádoba pro přepravu Plynů do 90 l vodního objemu. „Paletou“ se rozumí přepravní zařízení, uzpůsobené pro přepravu jednotlivých Lahví. „Pevným svazkem lahví“ se rozumí několik vzájemně propojených Lahví na společném přepravním základě. „Kontejnerem“ se rozumí mobilní nádoba pro přepravu Plynů o objemu větším než 90 l vodního objemu. „Trajlerem“ se rozumí silniční vůz přepravující Pevné svazky lahví, které jsou navzájem propojeny.

Objednávka zákazníka musí obsahovat alespoň druh Plynů, jeho množství a požadovaný termín a místo dodání a musí být doručena v dostatečném předstihu před požadovaným termínem dodání. Pokud místo dodání nebylo ve Smlouvě sjednáno pak platí, že místem dodání Plynů je Prodejní místo Linde. Pokud nebyl dohodnut termín dodání, bude dopravu Distribučního prostředku k zákazníkovi provádět Partner Linde, přičemž doručí Plynů v Lahvích, Paletách, Pevných svazcích lahví či Kontejnerech do dvou pracovních dnů a Plynů v Trajlerech do tří pracovních dnů. Nepřevzeme-li zákazník Distribuční prostředek s Plynem ve sjednaném termínu, splní Linde svou povinnost tím, že zákazníkovi umožní převzít si Distribuční prostředek s Plynem v Prodejním místě Linde. Jestliže si zákazník či jím určený dopravce vyzvedává Distribuční prostředek v Prodejním místě Linde, pak zákazník odpovídá za bezpečnou nákladku, převoz a vykládku Distribučního prostředku a je povinen dodržovat předpisy týkající se přepravy Plynů, zvláště pravidla bezpečnosti práce a provozní pravidla včetně ČSN 078304. Při převzetí Distribučního prostředku (či jiného produktu Linde) je zástupce zákazníka povinen se prokázat zákaznickou kartou Linde, na které je uvedeno číslo zákazníka. U Plynů podléhajícího spotřební dani (např. LPG) je zákazník povinen sdělit Linde účel jeho použití.

3. DODÁVKY PLYNŮ DO ZÁSBOVACÍCH ZAŘÍZENÍ

„Zásobovacím zařízením“ se rozumí velkoobjemový zásobník, do kterého Linde dodává zpravidla kapalné Plynů. „Zásobovací zařízení Linde“, které Linde na základě samostatné Smlouvy pronajalo zákazníkovi, se nestává se součástí nemovitosti, na které je postaveno, i když je s ní pevně spojeno.

Linde dodává Plyn do Zásobovacího zařízení průběžně zpravidla na základě zařízení na dálkové sledování stavu tak, aby měl zákazník v Zásobovacím zařízení dostatečnou zásobu Plynů, s přihlídnutím k jeho obvyklé spotřebě. Zákazník zajistí bezplatně vhodný a bezpečný přístup Linde k Zásobovacímu zařízení 24 hod. denně a umožní Linde užívat příjezdovou cestu k Zásobovacímu zařízení pro vozidla do 44 t. Zákazník se zavazuje umožnit Linde řádné a včasné plnění Zásobovacího zařízení Plynem, zejména udržovat Zásobovací zařízení v řádném a provozuschopném stavu, bez vnitřních nečistot, a neprodleně hlásit Linde skutečnosti, které mohou mít vliv na plnění závazků Linde ze Smlouvy. Pokud Linde nemůže provést dodávku Plynů do Zásobovacího zařízení kvůli nesoučinnosti zákazníka, může vyúčtovat zákazníkovi neúspěšnou jízdu a náklady na uskladnění Plynů až do okamžiku jeho dodání. Zákazník je povinen v případě plánovaného přerušení odběru Plynů ze Zásobovacího zařízení z důvodu krátkodobé odstávky zařízení zákazníka spotřebovatávajícího Plyn nebo v případě plánovaného zvýšení spotřeby o více než 30 % oproti předchozí průměrné denní spotřebě, takovouto skutečností Linde písemně sdělit, nejpozději 24 hodin předem s uvedením důvodu a doby trvání takové situace.

4. PRONÁJEM DISTRIBUČNÍCH PROSTŘEDKŮ

Nájemní vztah mezi Linde a zákazníkem vzniká podpisem Smlouvy, dodacího či přepravního listu k Distribučnímu prostředku zákazníkem či jeho zástupcem.

Za užívání Distribučních prostředků Linde je zákazník povinen platit denní nájemné, které bude účtováno ze strany Linde při převzetí Distribučního prostředku a/nebo nejméně jednou měsíčně. U dlouhodobého nájmu Distribučního prostředku je nájemné za celou dobu nájmu vyúčtováno ihned po uzavření Smlouvy. U Distribučních prostředků Linde, které má zákazník v držení déle než tři měsíce bez obrátky (tzn. výměny prázdných za plné), je Linde oprávněna účtovat zákazníkovi dodatkové nájemné. Výše denního nájemného a dodatkového nájemného se řídí dle ceníku Linde zveřejněného na Prodejních místech Linde. Linde je oprávněna sazby nájemného upravovat i v průběhu nájemního vztahu, a to doručením oznámení o zvýšení nájemného zákazníkovi, a to aspoň 15 dní před jeho účinností. Linde je oprávněna požadovat po zákazníkovi neuročenou kauci až do výše pořizovací ceny Distribučního prostředku. Linde vrátí kauci zákazníkovi po předání Distribučního prostředku a kaucovní listku Prodejnímu místu Linde, přičemž je oprávněna započíst si proti kauce své pohledávky za zákazníkem, zejména náklady na odstraňování škod na Distribučním prostředku vč. vnitřních znečištění.

Distribuční prostředky zákazník vrací na své náklady v Prodejním místě Linde v jeho prodejní době; při vrácení nevzniká zákazníkovi nárok na úhradu za Plyn obsažený ve vráceném Distribučním prostředku ani na vrácení nevyčerpaného nájemného. Zadržovací právo na pronajaté Distribuční prostředky se po dobu trvání Smlouvy vylučuje. Zákazník odpovídá Linde za zcizení, ztrátu, poškození, zničení nebo včasné nevrácení Distribučního prostředku, jeho příslušenství či čárového kódu a jiných označení na něm umístěných. Přenechání Distribučních prostředků třetí osobě není dovoleno. Distribuční prostředky Linde se mohou používat pouze pro Plyn dodaný Linde. Zákazník se zavazuje poučit své pracovníky o správné manipulaci s Distribučními prostředky. Správnost výpisu z konta pronajatých Distribučních prostředků, který je součástí vyúčtování nájemného, musí být zákazníkem bez prodlení přezkoumána. Námitky jsou možné do 30 dnů po obdržení vyúčtování nájemného, jinak se má za to, že vyúčtování vč. výpisu z konta bylo zákazníkem uznáno za správné a počet Distribučních prostředků zde uvedených je podkladem pro vyúčtování nájemného v následujícím zúčtovacím období.

5. DISTRIBUČNÍ PROSTŘEDKY ZÁKAZNÍKŮ

V případě dohody bude Linde plnit Plynem i Distribuční prostředky zákazníků, které jsou svým označením odlišitelné od Distribučních prostředků Linde. Zákazník souhlasí s tím, že součástí plnění Linde bude i přezkoušení Distribučního prostředku podle platných předpisů před jeho naplněním, a zavazuje se uhradit Linde cenu tohoto přezkoušení.

6. CENY A PLATEBNÍ PODMÍNKY

Pokud není cena Plynů či ostatních plnění uvedena ve Smlouvě, řídí se dle aktuálního ceníku Linde, který je k dispozici v Prodejních místech Linde. Při nedostatku Plynů způsobeného zejména poruchami či odstávkami výrobních zdrojů, je Linde oprávněna aplikovat měsíční limit dodávek Plynů odvozený od smlouveného množství dodávek Plynů s tím, že pokud zákazník odebere Plyn nad určený měsíční limit, je Linde oprávněna mu vyúčtovat poplatek určený Linde pro tuto situaci. Společně s cenou dodaného Plynů je Linde oprávněna zákazníkovi účtovat poplatky ve výši dle platného ceníku Linde zveřejněného v Prodejních místech Linde, zejména poplatky ADR, silniční a energetický poplatek za každý Distribuční prostředek a dodávku kapalných Plynů do Zásobovacího zařízení, sezonní příplatek za kapalnou oxid uhličitý a poplatek za příslušný atest.

Je-li tak stanoveno Smlouvou či právními předpisy, bude Linde vyzpůsobovat zákazníkovi po dodání produktu (Plyn, zboží, služba) vyúčtování s náležitostmi daňového dokladu, které obsahuje cenu produktů, poplatky a jiné částky, na které má Linde nárok (např. nájemné za Distribuční prostředky či smluvní pokuty). Splatnost daňových dokladů je čtrnáct dnů od data vystavení, není-li na daňovém dokladu uvedena lhůta delší. Má se za to, že daňový doklad je doručený do dvou dnů od odeslání. Případné námitky proti ceně vyúčtované ze strany Linde je zákazník oprávněn vznést pouze do 30 dnů od doručení vyúčtování. Sdělením své e-mailové adresy zákazník uděluje Linde právo zasílat zákazníkovi faktury za dodané produkty e-mailem. V případě prodlení zákazníka se zaplacením splatné platby vyúčtované mu ze strany Linde, je Linde oprávněna požadovat smluvní pokutu ve výši 0,03 % z dlužné částky za každý den prodlení a dále náhradu způsobené škody. U zákazníků, kteří Linde neprokáží spolehlivě svou platební schopnost nebo platební morálku, může Linde požadovat zálohovou platbu s tím, že tuto zálohovou platbu je Linde oprávněna vyúčtovat proti svým pohledávkám za zákazníkem. Až do úplného uhrazení plateb za Plyn či jiný produkt dodaný ze strany Linde zákazníkovi, zůstává dodaný produkt ve vlastnictví Linde.

7. ODPOVĚDNOST ZA VADY A ŠKODY

Linde dodává zákazníkovi Plyn v množství a kvalitě určené ve Smlouvě, jinak v kvalitě a množství odpovídající podobným dodávkám. Jestliže je ve Smlouvě na dodávku Plynů v Distribučních prostředcích smlouvené množství Plynů určeno v "m³", pak se vztahuje na stav Plynů při 15°C a tlaku 0,1 MPa. Pokud je Plyn dodaný zákazníkovi vadný nebo neodpovídá množství dodaného Plynů, má zákazník právo uplatnit reklamaci, která se řídí reklamačním řádem Linde, který je k dispozici na webových stránkách Linde. Pro reklamaci kvality Plynů nesmí být spotřebováno více než 50 % náplně, a to z důvodu možného provedení řádných kontrolních analýz. Distribuční prostředky s vadným Plynem nesmějí být dále používány a po nápadném označení musí být vráceny Prodejnímu místu Linde.

V případě opožděných dodávek nebo v případě v dodávkách Plynů může zákazník, pokud Linde nesplní dodávku v dodatečně lhůtě po vyzvě zákazníka, odstoupit od Smlouvy.

V případě, že je zákazník spotřebitelem, je subjektem příslušným pro mimosoudní řešení sporu zákazníka s Linde Česká obchodní inspekce, bližší informace na www.coi.cz. Při zcizení, poškození, nebo nevrácení Distribučního prostředku je zákazník povinen uhradit Linde smluvní pokutu za každou Láhev 4.000,- Kč, za každou Paletu 5.000,- Kč, za každý Pevný svazek 80.000,- Kč a za každý Kontejner či Trajler 100.000,- Kč, a vedle toho je Linde oprávněna požadovat po zákazníkovi způsobenou škodu.

Je-li zákazník v prodlení s úhradou jakékoliv platby vyúčtované mu ze strany Linde, je Linde oprávněna zastavit dodávky Plynů, další nájem Distribučních prostředků či prodej jiných produktů (zboží, služeb) zákazníkovi, a to až do úplného zaplacení dlužné částky.

Pokud v souvislosti se plněním Smlouvy vznikne jedné smluvní straně povinnost nahradit újmou druhé smluvní straně, která nebude způsobena úmyslně, z hrubé nedbalosti či na přirozených právech člověka, pak si smluvní strany navzájem odpovídají za újmu pouze v podobě přímé škody s tím, že nepřímé, následné škody či uslý zisk jsou vyloučeny. Celková újma vzniklá z všech dílčích škodných událostí v průběhu trvání Smlouvy je omezena na dvacet milionů Kč. Právo na náhradu újmy a vydání bezdůvodného obohacení se promlčuje v tříleté promlčecí době, která běží od okamžiku vzniku škody. Všechny případy vyšší moci, jakož i provozní, dopravní a energetické poruchy, stávky, výluky, osvobozují toho, kdo je jimi postížen, od smluvních povinností po dobu a v rozsahu účinnosti těchto událostí. To platí také tehdy, když uvedené okolnosti nastanou u subdávatelů smluvních stran.

8. ZPRACOVÁNÍ OSOBNÍCH ÚDAJŮ

Každá ze smluvních stran se zavazuje informovat všechny své zástupce a jiné fyzické osoby, jejichž osobní údaje zpřístupňuje druhé smluvní straně (dále jen „Subjekty údajů“), o zpracovávání jejich osobních údajů ze strany druhé smluvní strany, a to v rozsahu vyžadovaném čl. 13 obecného nařízení o ochraně osobních údajů EU/2016/679 („GDPR“).

9. ZMĚNY PODMÍNEK

Tyto Podmínky jsou účinné od 1.9.2019. Linde je oprávněna změnit či doplnit tyto Podmínky, je však povinná seznámit zákazníka s novým zněním Podmínek alespoň 15 dní předem, například vyvěšením na webových stránkách Linde či zasláním nového znění Podmínek e-mailem, na dodacím listu či na faktuře. Jestliže zákazník nové znění Podmínek do 30 dnů písemně odmítne, nové znění se u něj neuplatní.