

**KUPNÍ SMLOUVA**  
**č.j. KRPH-12351-9/ČJ-2020-0500NE-VZ**

dle § 2079 a násl. zákona č. 89/2012 Sb., občanský zákoník (dále jen „OZ“)

**uzavřená níže uvedeného dne, měsíce a roku mezi smluvními stranami**

**Prodávající**

**ARCA, s. r. o.**

se sídlem:

Benešovská 207, Ládví, 251 68 Kamenice

zastoupený:



IČO:

03265480

DIČ:

CZ03265480

Datová schránka:

cv2mh9d

bankovní spojení:



číslo účtu:

kontaktní osoba:

e-mail:

zapsaná v obchodním rejstříku vedeném Městským soudem v Praze oddíl C, vložka 229401

(dále jen „prodávající“)

a

**Kupující**

**Česká republika – Krajské ředitelství policie Královéhradeckého kraje**

se sídlem:

Ulrichovo náměstí 810, 501 01 Hradec Králové

zastoupený: plk. Mgr. Ing. Markem Baudyšem, náměstkem ředitelem krajského ředitelství pro ekonomiku

IČ:

75151545

DIČ:

CZ75151545

Datová schránka:

urnai6d

bankovní spojení:



číslo účtu:

Telefon:

e-mail:

Kontaktní osoba:

realizaci

technickou

(dále jen „kupující“)

## I.

### Úvodní ustanovení

Tato smlouva byla smluvními stranami uzavřena na základě rámcové dohody na dodávky kovového nábytku pro rok 2020- 2021 č. j. MV-23117-40/OSM-2019 uzavřené dne 13. 12 .2019.

## II.

### Předmět plnění

1. Předmětem této smlouvy je stanovení podmínek pro dodávky kovového nábytku specifikovaného v příloze č. 1 této kupní smlouvy.
2. Kupující se zavazuje předmět plnění převzít a zaplatit sjednanou cenu dle článku III.

## III.

### Kupní cena

Cena bez DPH	77.300,00 Kč
Vyčíslení 21 % DPH:	16.233,00 Kč
Cena celkem včetně DPH za celý předmět plnění:	93.533,00 Kč

### Cena je za množství: 38 ks kovového nábytku

1. Nabídnuté jednotkové ceny uvedené v příloze č. 1 této kupní smlouvy jsou považovány za ceny nejvýše přípustné a nepřekročitelné, zahrnující cenu za dopravu do místa plnění, včetně dalších nákladů související s dodávkou předmětu plnění v této smlouvě výslovně neuvedených. Změna nabídnutých jednotkových cen je možná pouze na základě změny právních předpisů, a to při změnách daňových sazeb (DPH) a růstu inflace.
2. Nabídnuté jednotkové ceny se mohou měnit v závislosti na aktuální upřesněné specifikaci kupujícím v minutendru dle aktuální potřeby. Pokud specifikace nebude změněna, platí bod 1.

## IV.

### Doba a místo plnění

1. Prodávající je povinen dodat smluvené zboží v následujícím termínu:
  - 28 kalendářních dnů ode dne účinnosti smlouvy v případě, že jde o dodávku předmětu plnění v základní specifikaci v celkové ceně do 100.000,-Kč bez DPH;

2. Místo plnění :

**Krajské ředitelství policie Královéhradeckého kraje  
Odbor služby pořádkové policie  
Na Dubech 64, 500 06 Hradec Králové 7- Pouchov**

**Krajské ředitelství policie Královéhradeckého kraje  
Sklad OMTZ  
549 06 Bohuslavice nad Metují**

3. V případě potřeby je kupující oprávněn, před vyhlášením minutendru, vyzvat prodávajícího k prohlídce objektu, pro který je určen předmět plnění a požádat o zpracování architektonického návrhu v 3D programu (vizualizace). Zpracování vizualizace není součástí předmětu plnění dle této kupní smlouvy a netvoří součást ceny za předmět plnění. Pro vytvoření vizualizace je prodávající oprávněn si od kupujícího vyžádat podklady, případně technickou dokumentaci daného prostoru.

## **V.**

### **Všeobecné dodací podmínky**

1. Dodávka zboží bude považována za dodanou jejím převzetím kupujícím a podpisem dodacího listu zástupci obou smluvních stran v místě plnění. Jedno vyhotovení dodacího listu zůstane kupujícímu a druhé vyhotovení bude předáno prodávajícímu.
2. Kupující nabývá vlastnické právo k dodanému zboží jeho převzetím a je oprávněn zboží používat. Přechod nebezpečí škody na zboží se řídí ustanovením § 2121 - 2125 OZ.

## **VI.**

### **Platební podmínky**

1. Platba za uskutečněné dodávky předmětu plnění bude prováděna bezhotovostním platebním převodem na základě daňového dokladu vystaveného prodávajícím do 14 kalendářních dnů po řádném předání a převzetí dodávky kupujícím. Přílohou každého daňového dokladu bude zástupci obou stran podepsaný dodací list potvrzující, že dodávka byla dodána kupujícímu v požadovaném množství a kvalitě.
2. Daňový doklad musí obsahovat č. j. kupní smlouvy, č. j. rámcové dohody, ke které se dodávka vztahuje, všechny údaje uvedené v § 29 a násl. zákona č. 235/2004 Sb., o dani z přidané hodnoty, ve znění pozdějších předpisů, a údaje uvedené v § 435 OZ.
3. Daňové doklady jsou splatné do 30 kalendářních dnů ode dne jejich prokazatelného doručení příslušnému kupujícímu na adresu uvedenou v konkrétní kupní smlouvě (místo plnění).

4. Daňový doklad je považován za proplacený okamžikem odepsání příslušné finanční částky z účtu kupujícího ve prospěch účtu prodávajícího.
5. U daňových dokladů předložených po 7. prosinci daného roku bude splatnost stanovena na 60 dnů.
6. Kupující je oprávněn před uplynutím lhůty splatnosti daňového dokladu vrátit prodávajícímu bez zaplacení takový daňový doklad, který neobsahuje náležitosti stanovené touto rámcovou dohodou nebo obecně závaznými právními předpisy, není doložen kopií potvrzeného dodacího listu, obsahuje jiné cenové údaje nebo jiný druh plnění než dohodnutý ve smlouvě nebo budou-li tyto údaje uvedeny chybně, a to s uvedením důvodu vrácení. Prodávající je povinen v případě vrácení daňového dokladu tento doklad opravit nebo vyhotovit znovu. Důvodným vrácením daňového dokladu přestává běžet původní lhůta splatnosti. Nová lhůta v původní délce splatnosti běží znovu ode dne doručení opraveného nebo nově vystaveného daňového dokladu kupujícímu.
7. Platby budou realizovány v Kč na základě předloženého daňového dokladu.
8. Zálohové platby kupující neposkytuje.

## **VII.**

### **Záruka**

1. Prodávající se zavazuje poskytovat záruční dobu na zboží v délce minimálně 36 měsíců.
2. Ostatní podmínky se řídí ustanoveními rámcové smlouvy a pokud rámcová smlouva podmínky neupřesňuje, ustanovením OZ.

## **VIII.**

### **Vady**

1. Prodávající je povinen dodat zboží v množství, druhu a jakosti (technické parametry) dle kupní smlouvy a při dodržení obchodních podmínek sjednaných v této rámcové smlouvě včetně podmínek pro přepravu do místa dodání. Odběratel je povinen dodané zboží převzít a zaplatit kupní cenu.
2. Poruší-li prodávající povinnosti stanovené v bodu VIII.1, jedná se o vady plnění. Za vady plnění se považuje i dodání jiného druhu zboží, než určuje kupní smlouva. Odběratel je povinen reklamovat vady bezodkladně po jejich zjištění.
3. Zjistí-li kupující vady týkající se jakosti dodaného zboží již při dodání, je oprávněn odmítnout jejich převzetí a od kupní smlouvy odstoupit. To platí i při dodání jiného druhu zboží, než určuje kupní smlouva. Odstoupení od kupní smlouvy bezodkladně kupující písemně oznámí prodávajícímu.
4. Vady, které se týkají jakosti dodaného zboží, které kupující zjistí až po převzetí dodávky, je prodávající povinen odstranit nejpozději do 7 dnů od oznámení reklamace. Prodávající odstraní vady bezúplatně dodáním náhradního plnění v

množství a jakosti dle kupní smlouvy. Obdobně postupuje prodávající i v případě, nevyužije-li kupující svého práva na odstoupení od smlouvy podle bodu VIII.3.

5. Ujednáním o náhradním plnění není dotčena odpovědnost dodavatele za škodu.

## **IX.**

### **Odstoupení od smlouvy**

1. Odstoupení od smlouvy se řídí ustanoveními § 2001 a násl. OZ.
2. Smluvní strany pokládají za podstatné porušení smlouvy prodlení prodávajícího se splněním předmětu kupní smlouvy ve sjednaném termínu dle čl. IV. této smlouvy nebo nedodání předmětu plnění v požadované kvalitě a množství dle této smlouvy.
3. Kupující je oprávněn odstoupit od smlouvy, jestliže se prodávající ocitne pravomocným rozhodnutím soudu v úpadku dle zákona č. 182/2006 Sb., o úpadku a způsobech jeho řešení (insolvenční zákon), ve znění pozdějších předpisů

## **X.**

### **Řešení sporů**

1. Veškeré spory mezi smluvními stranami budou řešeny nejprve smírně.
2. Nebude-li smírného řešení dosaženo, budou spory řešeny v soudním řízení před obecnými soudy České republiky.

## **XI.**

### **Odpovědnost za škody**

Prodávající odpovídá za škodu způsobenou vadným plněním této smlouvy v rozsahu stanoveném českým právním řádem, zejména pak OZ.

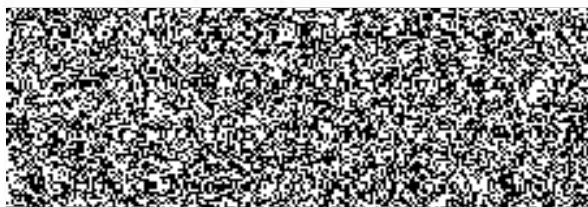
## **XII.**

### **Závěrečná ustanovení**

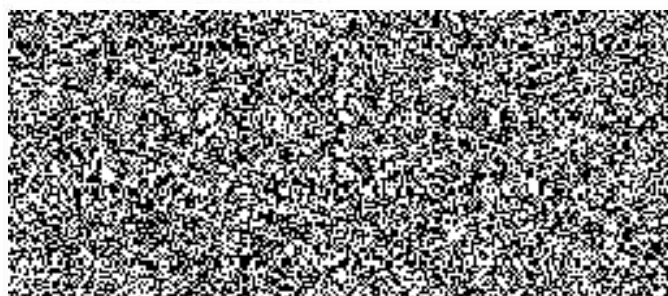
1. Tato kupní smlouva se řídí právním řádem České republiky, zejména příslušnými ustanoveními OZ.
2. Smlouva nabývá platnosti a účinnosti dnem uzavření.
3. Smlouva může být měněna nebo doplňována jen písemnými, očíslovanými dodatky odsouhlasenými smluvními stranami, které se stanou nedílnou součástí této smlouvy.
4. Obě smluvní strany prohlašují, že tato smlouva nebyla uzavřena v tísní, ani za jednostranně nevýhodných podmínek a na důkaz toho připojují své vlastnoruční podpisy.
5. Tato smlouva je vyhotovena ve 2 stejnopisech, z nichž 1 obdrží prodávající a 1 kupující.

6. Otázky neupravené touto smlouvou se řídí ustanoveními rámcové dohody a pokud rámcová dohoda problematiku neupravuje, příslušnými ustanoveními OZ.
7. Nedílnou součástí této kupní smlouvy je
  - příloha č.1 – Specifikace předmětu plnění
  - příloha č. 2 - Přehled dodávek dle místa plnění

V ..... dne



V Hradci Králové dne

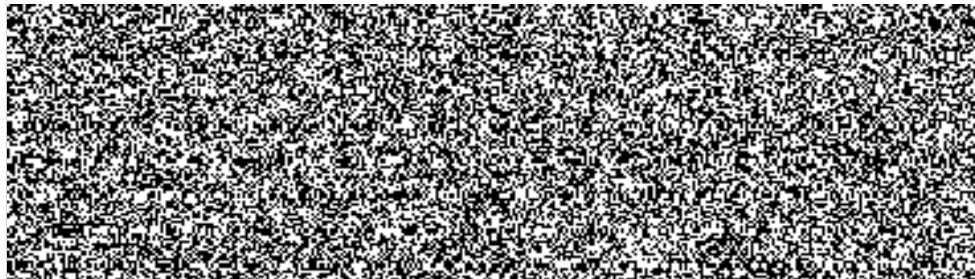




## Dodávka kovového nábytku

## Specifikace předmětu plnění

položka	pořadové číslo RD	název a typ	poznámka	MJ	požadovaný počet	cena za MJ bez DPH (Kč)	cena za MJ s DPH (Kč)	sazba DPH (%)	cena celkem bez DPH (Kč)	DPH celkem (Kč)	cena celkem s DPH (Kč)
1	20	regál policový - základní,(š.h,v)100x40x200cm, 6 polic,	nosnost police 250kg	ks	17	2 200,00	2 662,00	21	37 400,00	7 854,00	45 254,00
2	21	regál policový - přídatný,(š.h,v)100x40x200cm, 6 polic,	nosnost police 250kg	ks	21	1 900,00	2 299,00	21	39 900,00	8 379,00	48 279,00
Celkem									77 300,00	16 233,00	93 533,00



## Přehled dodávek dle místa plnění

Místo plnění: Krajské ředitelství policie Královéhradeckého kraje, Sklad OMTZ, Bohuslavice nad Metují, 549 06

Přehled dodávek dle místa plnění			poznámka	MJ	požadovaný počet
1	20	regál policový - základní,(š,h,v)100x40x200cm, 6 polic,	nosnost police 250kg	ks	4

Místo plnění: Odbor služby pořádkové policie, oddělení služební kynologie, Na Dubech 64, Hradec králové 7 - Pouchov 500 06

položka	pořadové číslo RD	název a typ	poznámka	MJ	požadovaný počet
1	20	regál policový - základní,(š,h,v)100x40x200cm, 6 polic,	nosnost police 250kg	ks	13
2	21	regál policový - přídatný,(š,h,v)100x40x200cm, 6 polic,	nosnost police 250kg	ks	21

