

ZADÁVACÍ DOKUMENTACE

pro nadlimitní sektorovou veřejnou zakázku na stavební práce
podle zákona č.134/2016 Sb., o zadávání veřejných zakázek

Odkanalizování obcí v povodí Jizery Část B



ZADAVATEL:

Vodovody a kanalizace Mladá Boleslav, a.s., Čechova 1151, 293 22 Mladá Boleslav

SVAZEK 3 OBCHODNÍ PODMÍNKY změna 1, 15. 11. 2019



EVROPSKÁ UNIE
Fond soudržnosti
Operační program Životní prostředí



SMLOUVA O DÍLO

uzavřená jako výsledek zadávacího řízení podle zákona č. 134/2016 Sb., o zadávání veřejných zakázek
č. smlouvy objednatele VRI/SOD/2020/12/Ži

DNEŠNÍHO DNE, MĚSÍCE A ROKU:

Vodovody a kanalizace Mladá Boleslav, a.s.

Se sídlem: Čechova 1151, Mladá Boleslav, 293 22

IČO: 463 56 983 DIČ: CZ46356983

bankovní spojení: č. ú.: 1608 181/0100 vedený u KB Mladá Boleslav:

jednající ve věcech smluvních: Ing. Vladimír Stehlík, předseda představenstva

Ing. Tomáš Žitný, člen představenstva

jednající ve věcech technických: Ing. Tomáš Žitný - technický náměstek

Ing. Miloš Kafluk, vedoucí oddělení VRI

Firma zapsána v obchodním rejstříku vedeném Městským soudem v Praze, oddíl B, vložka 2379, sp. zn. Firm.40987/93

na straně jedné jako objednatel (dále jen „objednatel“)

a

VCES a.s.

se sídlem: Na Harfě 337/3, PSČ: 190 05

IČO: 267 46 573 DIČ: CZ26746573

zapsaná v obchodním rejstříku vedeném Městským soudem v Praze, v oddíle B, vložce 8052

bankovní spojení: č. ú.: 636600247/0100 vedený u Komerční banka, a.s.,

jednající ve věcech smluvních: Ing. Zdeněk Pokorný, předseda představenstva

Anthony De Busschere, místopředseda představenstva

jednající ve věcech technických: Ing. Tomáš Kouba, hlavní stavbyvedoucí

na straně druhé jako Zhotovitel (dále jen „Zhotovitel“)

VZHLEDEM K TOMU, ŽE:

- (A) Zhotovitel je držitelem příslušných živnostenských a dalších oprávnění potřebných k provedení díla a má řádné vybavení, zkušenosti a schopnosti, aby řádně a včas provedl dílo dle této smlouvy a je tak způsobilý splnit
- (B) nabídku Zhotovitele ze dne 16.12.2019, podanou v zadávacím řízení vyhlášeném dle zákona č. 134/2016 Sb., o zadávání veřejných zakázek na veřejné zakázky „Odkanalizování obcí v povodí Jizery – část B“ vybral objednatel jako nabídku nejvhodnější rozhodnutím ze dne 31.1.2020
- (C) Zhotovitel prohlašuje, že je schopný dílo dle této smlouvy provést v souladu s touto smlouvou za sjednanou cenu a že si je vědom skutečnosti, že objednatel má zájem na dokončení díla, které je předmětem této smlouvy v čase a kvalitě dle této smlouvy;
- (D) Představenstvo společnosti schválilo uzavření této smlouvy na svém jednání konaném dne 25.2.2020 pod bodem č. 4) jednání,

**dohodly se smluvní strany na uzavření této
SMLOUVY O DÍLO**



1. Předmět smlouvy

- 1.1. Zhotovitel se touto smlouvou (dále „Smlouva“) zavazuje provést pro Objednatele řádně a včas, na svůj náklad a na své nebezpečí, sjednané dílo dle článku 2 této smlouvy a Objednatel se zavazuje za provedené dílo zaplatit Zhotoviteli cenu ve výši a za podmínek sjednaných v této smlouvě.
- 1.2. Zhotovitel splní závazek založený touto smlouvou tím, že řádně a včas provede předmět díla dle této smlouvy a splní ostatní povinnosti vyplývající z této smlouvy.

2. Specifikace díla

- 2.1. Předmětem díla je zhotovení stavby s názvem „**Odkanalizování obcí v povodí Jizery – část B**“ dle projektových dokumentací, jejichž specifikace je popsána v následujícím bodě této Smlouvy a které jsou volně oddělitelnou Přílohou č. 3 této Smlouvy jako její nedílná součást.
- 2.2. Projektové dokumentace, které se vztahují ke smlouvou sjednanému plnění a které identifikují rozsah a obsah smlouveného díla jsou následující ucelené etapy skupinového projektu Odkanalizování obcí v povodí Jizery:
 - 2.2.1. 3) **Kolomuty, výstavba kanalizace**
 - 2.2.2. 4) **Holé Vrchy, výstavba kanalizace**
 - 2.2.3. 5) **Úherce, výstavba kanalizace**
 - 2.2.4. 7) **Písková Lhota, výstavba kanalizace**
 - 2.2.5. 11) **Mladá Boleslav – Podchlumí, výstavba kanalizace**
- 2.3. Dle dohody smluvních stran je předmětem díla provedení všech činností, prací a dodávek obsažených buď v projektové dokumentaci nebo v nabídce vč. soupisu stavebních prací, dodávek a služeb, nebo v zadávacích podmínkách sektorové nadlimitní veřejné zakázky (dále též „výchozí dokumenty“) které tvoří nedílnou součást Smlouvy a to bez ohledu na to, v kterém z těchto výchozích dokumentů jsou uvedeny, resp. z kterého z nich vyplývají.
- 2.4. Dílo zahrnuje provedení, dodání a zajištění všech činností, prací, služeb, věcí a dodávek, nutných k realizaci díla, zejména:
 - a) zajištění zařízení staveniště, a to podle potřeby na řádné provedení díla včetně ploch pro dočasné uložení výkopového a stavebního materiálu, včetně jeho údržby, ostrahy, odstranění a likvidace; a
 - b) vyklizení staveniště a provedení závěrečného úklidu místa provedení díla vč. úklidu stavby dle Smlouvy;
 - c) uvedení pozemků a komunikací případně dotčených výstavbou do původního stavu, nebo do stavu dle podmínek stavebního povolení či projektové dokumentace,
 - d) provedení opatření při realizaci díla vyplývajících z umístění a návaznosti díla a zohledňující tyto skutečnosti:
 - (i) komunikace a plochy v okolí místa provádění díla nelze využít jako skládky materiálu bez souhlasu objednatel; a
 - (ii) prostor místa provádění díla nelze bez dalšího opatření a předchozího písemného souhlasu Objednatele využít k umístění sociálního a hygienického zařízení Zhotovitele; a
 - (iii) Zhotovitel provede i jiná opatření související s výstavbou, resp. provedením díla.
 - e) dodání dokumentace skutečného provedení díla, včetně dokladové části
 - f) zajištění uložení stavební suti a ekologická likvidace stavebních odpadů a doložení dokladů o této likvidaci, včetně úhrady poplatků za toto uložení, likvidaci a dopravu, to vše v místě provádění díla dle článku IV. Smlouvy.



- 2.5. Dílo bude provedeno v rozsahu, způsobem a v jakosti stanovené Smlouvou, zejména všemi výchozími dokumenty. Zhotovitel je povinen dbát na to, aby s ohledem na provádění díla nepoškodil stávající se stavbou sousedící objekty ani stávající inženýrské sítě. V případě vzniku škody nese Zhotovitel veškerou odpovědnost za škodu takto způsobenou.
- 2.6. Předmětem díla je rovněž zajištění splnění požadavku na zajištění publicity projektů dle Nařízení Rady (ES) č. 1083/2006 a Nařízení EK (ES) č. 1828/2006, Rozhodnutí o poskytnutí dotace a dokumentu s názvem „Závazné pokyny pro žadatele a příjemce podpory“ a v Grafickém manuálu publicity OP ŽP ve verzi aktuální v době realizace požadavků na publicitu (velkoplošný reklamní panel) uveřejněné na www.opzp.cz a dle pokynů objednatele. Stálou informační tabulí/trvalou pamětní desku a její umístění po dokončení stavby zajišťuje Objednatel.
- 2.7. Není-li ve Smlouvě uvedeno jinak, není Zhotovitel oprávněn ani povinen provést jakoukoliv změnu díla bez písemné dohody s Objednatelem.
- 2.8. Součástí plnění Zhotovitele dle Smlouvy a průkazem řádného provedení díla či jeho části je organizace, provedení a doložení úspěšných výsledků potřebných individuálních, komplexních, garančních či jiných zkoušek díla a organizace event. zkušebního provozu a požadavků orgánů státního stavebního dohledu, příp. jiných orgánů příslušných ke kontrole staveb. Provádění dohodnutých zkoušek díla či jeho části se řídí:
- 2.8.1. Smlouvou, a Výchozími dokumenty
 - 2.8.2. podmínkami stanovenými ČSN
 - 2.8.3. obecně závaznými metodikami a doporučeními výrobců komponentů a technologií použitých při výstavbě, neodporují-li platným ČSN.
- 2.9. Smluvní strany se výslovně dohodly, že české technické normy ČSN (rozumí se tím i ČSN EN), jejichž použití přichází v úvahu při provádění díla dle Smlouvy, budou pro realizaci daného díla považovat obě strany za závazné v plném rozsahu.
- 2.10. Předmět díla dle této smlouvy je složen z následujících ucelených etap stavby (podprojektů)
- 2.10.1. 3) Kolomuty, výstavba kanalizace**
 - 2.10.2. 4) Holé Vrchy, výstavba kanalizace**
 - 2.10.3. 5) Úherce, výstavba kanalizace**
 - 2.10.4. 7) Písková Lhota, výstavba kanalizace**
 - 2.10.5. 11) Mladá Boleslav – Podchlumí, výstavba kanalizace**
- 2.11. Zhotovitel prohlašuje, že s přiměřeným úsilím prověřil veškerou Projektovou dokumentaci, že tato dokumentace je dostatečná pro účely včasného a řádného splnění závazku založeného Smlouvou. Pokud by přesto v průběhu provádění díla event. vznikla potřeba dopracovat Projektovou dokumentaci (dále též Dopracovaná dokumentace) ve vyšší podrobnosti (např. dílenská či výrobní dokumentace), zavazuje se Zhotovitel, že toto dopracování provede na vlastní náklad tak, aby neohrozil řádné a včasné splnění závazku založeného Smlouvou. Zhotovitel nesmí zahájit práce dle tohoto dopracování bez předchozího souhlasu Objednatele.
- a) Dopracování dokumentace bude provedeno v souladu s Doporučenými standardy technickými ČKAIT MP 1.5 Obecné zásady činnosti AO.
 - b) Zhotovitel zajistí, aby dopracovaná dokumentace byla v souladu s Dokumentací zadávací, splňovala všechny podmínky uvedené v Územních rozhodnutích a Stavebních povoleních týkajících se stavby, které mu budou za tímto účelem zapůjčeny a při jejím vypracování byly dodrženy všechny příslušné právní předpisy a normy vztahující se k řešení v něm obsaženém.
 - c) V Dopracované dokumentaci budou ošetřena dříve přijatá rizika, definovaná již v předchozím stupni dokumentace stavby s cílem jejich snížení.



- d) V Dopracované dokumentaci budou přehledně uvedeny veškeré kontroly a zkoušky nutné k zajištění požadované úrovně realizované stavby a zařízení, tzn. zejména:
- d1) Kontroly a zkoušky nařízené výrobcem použitého zařízení instalovaného do stavby.
 - d2) Kontroly a zkoušky dané ČSN, ČSN EN, TNV, atd. – norem uvedených v zadávací dokumentaci.
 - d3) Kontroly a zkoušky požadované Objednatelem ve Smlouvě.
- 2.12. Zhotovitel je povinen v předstihu předložit Objednateli k odsouhlasení technické listy strojů a zařízení strojně technologické a elektrotechnologické části jednotlivých staveb vč. uvedení všech technických parametrů a materiálového provedení, stejně tak u použití nátěrových systémů, Objednatel se k předloženým materiálům vyjádří nejpozději do 14 kalendářních dnů.
- 2.13. Pokud budou na stavbu dodány stroje a zařízení, jejichž technické listy předem Objednatel neodsouhlasil a k těmto listům po dodání strojů má výhrady, je Objednatel oprávněn požadovat po Zhotoviteli dodání náhradních strojů a to bez nároku Zhotovitele na náhradu zvýšených nákladů a změnu termínu plnění.
- 2.14. Zhotovitel zpracuje Plán na ochranu životního prostředí, který bude předložen Správci stavby do 30 dnů ode dne uzavření této Smlouvy. Zhotovitel bude pro splnění lhůty počítat s tím, že koncept plánu předá Objednateli 14 dnů před uplynutím lhůty, Objednatel mu sdělí své připomínky do 7 dnů od předání a Zhotovitel připomínky zpracuje tak, aby lhůtu splnil.
- 2.15. Zhotovitel zpracuje a s Objednatelem projedná do 60 dnů od uzavření Smlouvy kontrolní a zkušební plán, kterým bude Objednateli prokazovat kvalitu díla. Zhotovitel bude pro splnění lhůty počítat s tím, že koncept plánu předá Objednateli 14 dnů před uplynutím lhůty, Objednatel mu sdělí své připomínky do 7 dnů od předání a Zhotovitel připomínky zpracuje tak, aby lhůtu splnil.
- 2.16. Zkoušeno bude zejména:
- 2.16.1. u povrchových úprav bude měřena tloušťka jednotlivých nanášených vrstev nátěrů a jejich přídílnost k podkladu,
 - 2.16.2. u komunikací bude měřen stupeň zhuštění statickou zatěžovací zkouškou,
 - 2.16.3. kanalizační potrubí budou čištěna a prohlížena TV kamerou, bude prováděna zkouška těsnosti, u tlakových vedení bude prováděna tlaková zkouška a zkouška průchodnosti
 - 2.16.4. u vodovodních řadů bude prováděn proplach, průchodnost a dezinfekce vč. provedení zkoušky vody s provedením kráceného rozboru dle platné vyhlášky Ministerstva zdravotnictví a v souladu s požadavky Krajské hygienické stanice,
 - 2.16.5. u podzemních železobetonových konstrukcí budou provedeny zkoušky vodotěsnosti vodou.
- 2.17. Zhotovitel zajistí, aby u každého stroje či zařízení, které má být zkoušeno nebo uvedeno do provozu byl přítomen oprávněný zástupce výrobce či autorizovaného servisu.
- 2.18. Zhotovitel se zavazuje provést pro jednotlivé majitele nemovitostí přiléhajících k budovaným trasám kanalizace na jejich náklad domovní (soukromé) části kanalizačních přípojek, pokud bude k takovéto činnosti majiteli vyzván, zavazuje se k ocenění prací jednotkovými cenami nabídnutými objednateli v zadávacím řízení. Tato povinnost zhotovitele platí v případě, kdy výzva majitele domovní (soukromé) části kanalizačních přípojek bude učiněna nejpozději 3 měsíce po dokončení prací v prováděném úseku.
- 2.19. Zhotovitel provede dílo v souladu se Smlouvou, včetně všech předepsaných či sjednaných zkoušek, v souladu s podmínkami územních rozhodnutí a stavebních povolení a navazujících správních rozhodnutí tak, aby mohlo být návazně kolaudováno.
- 2.20. Zhotovitel se bude řídit při provádění díla i dalšími případnými pokyny, které mu Objednatel udělí po uzavření Smlouvy. Jestliže se bude Zhotovitel dovolávat nevhodnosti pokynu Objednatele, je povinen na výzvu Objednatele tuto nevhodnost prokázat stanoviskem znalce.



- 2.21. Před zahájením přijímacího řízení předloží Zhotovitel Správci stavby "plán zkoušek pro převzetí" a příručky provozu a údržby v souladu s Technickými podmínkami.
- 2.22. Zhotovitel bude realizovat provádění prací v komunikacích tak, že před zahájením zimního období (1. 11.) budou vozovky opraveny v rozsahu podle zadávací dokumentace a bylo tak zabráněno poškození podkladních vrstev vozovek a zásypů v době zimního období.

3. Doba plnění

- 3.1. Veškeré, smlouvou sjednané termíny platí za předpokladu, že objednatel po uzavření této smlouvy o dílo s vybraným zhotovitelem jej vyzve k plnění smlouvy nejpozději do 19. 2. 2020. Pokud objednatel vyzve zhotovitele k plnění smlouvy později, prodlužují se všechny konkrétní termíny uvedené v této smlouvě o shodný počet kalendářních dnů, které uplynou po datu 19. 2. 2020.
- 3.2. Zhotovitel se zavazuje celé dílo řádně ukončit a předat Objednateli v termínu nejpozději do 31.1. 2022 s tím, že jednotlivé ucelené etapy budou realizovány v následujících obdobích:

3) Kolomuty, výstavba kanalizace, doba výstavby max 18 měsíců s dokončením nejpozději do 31.8.2021.

4) Holé Vrchy, výstavba kanalizace, doba výstavby max 13 měsíců s dokončením nejpozději do 31.8.2021.

5) Úherce, výstavba kanalizace, doba výstavby max 18 měsíců s dokončením nejpozději do 31. 1.2022.

7) Písková Lhota, výstavba kanalizace, doba výstavby max 22 měsíců s dokončením nejpozději 31.12 2021.

11) Mladá Boleslav Podchlumí, výstavba kanalizace, doba výstavby max 14 měsíců s dokončením nejpozději do 30. 9. 2021.

Zhotovitel bere na vědomí, že výzva k převzetí staveniště a zahájení prací je podmíněna vydáním « Rozhodnutí o poskytnutí dotace » a uzavřením „Smlouvy o poskytnutí podpory ze Státního fondu životního prostředí ČR v rámci Operačního programu Životní prostředí“ mezi Objednatelem a Státním fondem životního prostředí ČR nebo získáním vlastních zdrojů nahrazujících prostředky dotace a podpory, pokud dotace a podpora z Fondu nebude poskytnuta. Objednatel je oprávněn za dále sjednaných podmínek Smlouvu vypovědět, pokud nezíská dotaci (podporu) či vlastní zdroje tyto prostředky nahrazující. Předání staveniště může být provedeno samostatně na každou ucelenou část (etapu) stavby podle aktualizovaného časového harmonogramu Zhotovitele. Termíny zahájení a ukončení prací na jednotlivých ucelených částech stavby budou respektovat rámcový harmonogram Objednatele (změna 15.11.2019) – viz příloha č. 2.

- 3.3. Obě smluvní strany se dohodly, že zahájení stavebních prací dle této smlouvy zajistí Zhotovitel nejpozději do 10 kalendářních dnů ode dne, kdy Zhotoviteli bude doručena písemná výzva objednatele k převzetí staveniště a k zahájení plnění dle této Smlouvy.
- 3.4. Zhotovitel předložil Objednateli ve své nabídce rámcový časový harmonogram, který je povinen ve lhůtě nejpozději do 15 pracovních dnů ode dne podpisu této smlouvy upřesnit (zpodrobnit). Podrobný časový harmonogram bude členěn na jednotlivé ucelené etapy a v jejich rámci na stavební objekty a provozní soubory, u výstavby kanalizace na jednotlivé kanalizační stoky a přípojky, a rozhodující oddíly stavebních prací (pokládka potrubí, opravy vozovek apod.). Harmonogram bude zpracován po kalendářních týdnech, a bude doplněn o finanční plnění. Harmonogram musí zohledňovat požadavky zvolené technologie provádění stavby, nutnost zimní přestávky pro období, kdy nebude možné z klimatických důvodů práce provádět, nutnost respektování zákazu vstupu do komunikací ve správě KSÚS Středočeského kraje v období od 30.11 do 31.3. V místních komunikacích bude možné realizovat práce celoročně s přestávkou mrazivých dnů, kdy není možné



provádět betonáže. Zhotovitel zohlední v nabídce při zpracování harmonogramu výstavby nutnost provádění pokládky metodou pluhování v ročním období od dubna do září.

- 3.5. Podrobný časový harmonogram tvoří, ode dne jeho vzniku, jako příloha č. 2. nedílnou součást Smlouvy a tato Příloha bude aktualizována dle podmínek této Smlouvy. Platí, že závazným je vždy poslední podrobný časový harmonogram odsouhlasený Objednatelem.
- 3.6. Vzhledem k podrobnostem a povinnostem Zhotovitele souvisejícími s vypracováním podrobného časového harmonogramu se obě Smluvní strany dohodly, že Zhotovitel je povinen prohlédnout Staveniště, seznámit se s jeho rozsahem a případnými podmínkami provádění a na základě této prohlídky stanovit technologii a způsob provádění. Návrh podrobného časového harmonogramu předloží Zhotovitel Objednateli, který jej do 5 pracovních dnů od jeho předložení odsouhlasí nebo uvede písemně své připomínky. Tyto připomínky a požadavky Objednatele zpracuje Zhotovitel do konečného vyhotovení podrobného časového harmonogramu do 3 dnů, a tento obě Smluvní strany podepíší. Podpisem obou Smluvních stran se harmonogram stává novou přílohou č. 2 této Smlouvy.
- 3.7. Zhotovitel v časovém harmonogramu u každé ucelené etapy stavby samostatně označí kromě termínu zahájení a ukončení prací další „Závazné milníky“ rozmístěné rovnoměrně v celé době výstavby takto:

Pro část B

3) Kolomuty, výstavba kanalizace

- milník 1 dokončení výstavby výtoku V1 v úseku vrcholových bodů V 14 až V 42 (konec 1 úseku)
- 2 milníky rovnoměrně rozmístěné v době výstavby

4) Holé Vrchy, výstavba kanalizace

- 3 milníky rovnoměrně rozmístěné v době výstavby

5) Úherce, výstavba kanalizace

- 3 milníky rovnoměrně rozmístěné v době výstavby

7) Písková Lhota, výstavba kanalizace

- 3 milníky rovnoměrně rozmístěné v době výstavby

11) Mladá Boleslav – Podchlumí, výstavba kanalizace

- 3 milníky rovnoměrně rozmístěné v době výstavby

- 3.8. Podrobný časový harmonogram prací podléhá odsouhlasení Správcem stavby a Objednatelem.
- 3.9. Zhotovitel rovněž zpracuje a předá Objednateli nový aktualizovaný podrobný časový harmonogram, vždy, kdy bude k jeho aktualizaci objednatel vyzván.
- 3.10. Nebude-li dohodnuto jinak, bude podrobný časový harmonogram obsahovat:
- 3.10.1. postup, kterým hodlá Zhotovitel realizovat stavbu, včetně předpokládaného časového plánu každé etapy projektových prací, dokumentace Zhotovitele, postupu zadávání poddodávek, výroby zařízení, dodávky na staveniště, výstavby, montáže a zkoušení,
- 3.10.2. označení těch částí díla, které bude realizovat Podzhotovitel vč. jeho identifikace
- 3.10.3. sled a načasování prohlídek a zkoušek stanovených ve Smlouvě a průvodní zprávu, která obsahuje: všeobecný popis metod, které Zhotovitel hodlá použít, popis hlavních etap provádění prací a údaje o předpokládaném počtu personálu Zhotovitele v každé kategorii a všech typů vybavení Zhotovitele, které jsou třeba na staveništi v každé z hlavních etap.
- 3.11. Zhotovitel neprodleně oznámí Správci stavby pravděpodobné zvláštní budoucí události nebo okolnosti, které by mohly negativně ovlivnit práci, zvýšit cenu díla nebo opoždět provedení stavby.



Správce stavby může požadovat, aby Zhotovitel předložil odhad předpokládaného dopadu budoucí události nebo okolností.

- 3.12. Zhotovitel splní svou povinnost provést dílo jeho řádným ukončením a protokolárním předáním předmětu díla Objednateli a jeho převzetím Objednatelem. Dílo se považuje za řádně ukončené, bude-li provedeno v souladu se Smlouvou, bude bez vad a budou-li k němu ze strany Zhotovitele poskytnuta další plnění dle Smlouvy, zejména bude-li k němu dodána dokumentace a další doklady vyžadované touto Smlouvou v průběhu provádění díla či při jeho předání. Smluvní strany se dohodly, že dílo bude provedeno jako celek, pokud nebude dohodnuto jinak.
- 3.13. Před dobou sjednanou pro předání a převzetí díla této Smlouvy je Objednatel oprávněn (nikoliv povinen) od Zhotovitele dílo či kteroukoli jeho část převzít. Pokud bude Objednatelem přejímaná kterákoliv část díla, platí pro toto převzetí této části podmínky sjednané Smlouvou pro převzetí celého díla, nebude-li smluvními stranami sjednáno jinak.
- 3.14. Objednatel si vyhrazuje právo odsouhlasit veškeré postupy prací a dále použité materiály, terénní úpravy. Je-li ve výchozích podkladech definován konkrétní výrobek (nebo technologie), má se za to, že je tím definován minimální požadovaný standard. Objednatel v takovém případě připouští použití i jiných, kvalitativně a technicky obdobných řešení.
- 3.15. Zhotovitel dokončí celou stavbu a všechny její části ve lhůtě pro dokončení stavby nebo části stavby včetně:
- úspěšného provedení všech předepsaných či sjednaných zkoušek stanovených v technických podmínkách, projektové dokumentaci, kontrolním a zkušebním plánu, přijímacích zkoušek a
 - dokončení veškerých prací, které jsou uvedeny ve Smlouvě tak, jak se požaduje k tomu, aby byla stavba nebo její část pokládána za dokončenou pro účely převzetí
 - předání všech dokladů uvedených v technických podmínkách
 - předání bankovní garance za záruky
- 3.16. Objednatel nemá za povinnost převzít nedokončené dílo nebo dílo vykazující vady.

4. Místo provádění díla

- 4.1. Místem plnění jsou katastrální území na území okresu Mladá Boleslav, která jsou blíže specifikována v projektové dokumentaci.

5. Cena za dílo, platební podmínky

- 5.1. Smluvní strany se dohodly na této výši ceny za dílo:
- | | |
|---|------------------|
| Celková sjednaná cena za celé dílo bez DPH | 299 569 660,7 Kč |
| (slovy: Dvěšestědvadesátdevětmiliónůpětsetšedesátdevěttisícšestsetšedesát70/100 korun českých) | |
| Výše DPH | 62 909 628,7 Kč |
| (slovy: Šedesátdvamiliónydevětsetdevěttisícšestsetdvacetosm70/100 korun českých) | |
| Celková cena za dílo včetně DPH | 362 479 289,4 Kč |
| (slovy: Třistašedesátdvamiliónyčtyřístadesmdesátdevěttisícdvěstěosmdesátdevět40/100 korun českých, dále též „Cena za provedení díla“) | |
| Z toho celková cena uznatelných nákladů na dílo bez DPH | 253 533 250,5 Kč |
| Z toho celková cena neuznatelných nákladů na dílo bez DPH | 46 036 410,1 Kč |



- 5.2. Cena za provedení díla je tvořena dílčími cenami za provedení ucelených etap stavby, a to následovně:
- | | |
|---|-----------------|
| Cena za provedení etapy 3) Kolomuty, výstavba kanalizace bez DPH | 83 204 311,6 Kč |
| Cena za provedení etapy 4) Holé Vrchy, výstavba kanalizace bez DPH | 38 384 541,7 Kč |
| Cena za provedení etapy 5) Úherce, výstavba kanalizace bez DPH | 60 241 714,6 Kč |
| Cena za provedení etapy 7) Písková Lhota, výstavba kanalizace bez DPH | 92 898 603,7 Kč |
| Cena za provedení etapy 11) Mladá Boleslav – Podchlumí, výstavba kanalizace bez DPH | 24 840 489,0 Kč |
- 5.3. Cena za provedení díla vztahující se k celému dílu a ceny za jednotlivé ucelené etapy stavby tak, jak jsou sjednány v době uzavření této Smlouvy, jsou sjednány jako ceny nejvýše přípustná, které jsou překročitelné pouze v případě změny právních předpisů ovlivňujících výši DPH u cen sjednaných Smlouvou. V takovém případě budou sjednané ceny podle nově platných právních předpisů změněny.
- 5.4. Cena za provedení díla a ceny za jednotlivé ucelené etapy stavby jsou sjednány na základě položkových rozpočtů předložených Zhotovitelem v nabídce podané do zadávacího řízení, na jehož základě je uzavřena tato Smlouva. Tyto položkové rozpočty jsou nedílnou součástí této Smlouvy jako její příloha č. 1.
- 5.5. V cenách za provedení díla a v cenách za provedení jednotlivých ucelených etap stavby jsou zahrnuty veškeré náklady Zhotovitele, které při plnění svého závazku dle Smlouvy nebo v souvislosti s tím vynaloží. Jedná se zejména o náklady na pořízení všech věcí potřebných k provedení díla, dopravu na místo plnění vč. vykládky skladování, manipulační a zdvihací techniky a přesunů hmot, zařízení staveniště a jeho zabezpečení, pracoviště správce stavby hygienické zázemí pro pracovníky a Zhotovitele, úklid průběžný a konečný úklid staveniště vč. zhotovené stavby veškerou dokumentaci pro provedení díla (dílenskou, výrobní, technologické a pracovní postupy apod.) zhotovení dokumentace skutečného provedení díla, předepsaných či sjednaných zkoušek, revizí předání atestů, osvědčení, prohlášení o shodě, revizních protokolů a všech dalších dokumentů nutných ke kolaudaci stavby. Dále se jedná zejména o náklady na cla, režie, mzdy, sociální pojištění, pojištění dle Smlouvy, poplatky, zábory, pronájmy pozemků nutných pro provedení prací, náhrady ušlé zemědělské produkce či škody způsobené na zemědělsky obdělávaných pozemcích, dopravní značení, zajištění bezpečnosti práce a ochrany zdraví a protipožárních opatření apod. a další náklady spojené s plněním podmínek dle rozhodnutí příslušných správních orgánů nebo dle obecně závazných platných předpisů.
- 5.6. Objednatelem nebudou na Cenu za provedení díla poskytována jakákoli plnění před zahájením provádění díla. Obě smluvní strany se vzájemně dohodly, že dílčím zdanitelným plněním jsou práce skutečně provedené v příslušném měsíci a za datum uskutečnění dílčího zdanitelného plnění prohlašují poslední den kalendářního měsíce. Objednatel bude platit cenu vyúčtovanou daňovými doklady až do okamžiku, kdy souhrn částek zaplacených na základě jednotlivých daňových dokladů dosáhne výše 90% (slovy: devadesát procent) celkové ceny za provedení díla vč. DPH. Po dosažení tohoto limitu bude Objednatel Zhotoviteli zadržovat všechny zbývající platby jako zádržné, které bude uvolňováno způsobem dle Smlouvy. Pokud Objednatel převezme některou z ucelených částí díla dokončenou před termínem provedení celého díla, je oprávněn i po převzetí ucelené části díla zadržovat Zhotoviteli platbu ve výši 10% z ceny prací tvořících předmětnou ucelenou etapu vč. DPH až do úplného dokončení celého díla.
- 5.7. Zádržné bude uvolněno následovně: 100% zádržného bude zaplaceno po odstranění všech vad, které Objednatel oznámil Zhotoviteli v rámci provádění přejímacího řízení.
- 5.8. Po ukončení každého kalendářního měsíce předá Zhotovitel Objednateli daňový doklad, k němuž musí být připojen zjišťovací protokol – soupis prací a dodávek provedených v daném měsíci v členění po položkách dle položkového rozpočtu Zhotovitele oceněný v souladu se Smlouvou, odsouhlasený Správcem stavby a Objednatelem. Zhotovitel je oprávněn účtovat daňovým dokladem



za příslušné období pouze práce a dodávky v rozsahu odsouhlaseném Správcem stavby a Objednatelem. Cenu neodsouhlasených prací a dodávek je Zhotovitel oprávněn účtovat jen po dohodě s Objednatelem, jinak na základě pravomocného soudního rozhodnutí, které potvrdí jeho nárok.

- 5.9. Daňový doklad bude obsahovat pojmové náležitosti daňového dokladu stanovené zákonem. V případě, že daňový doklad nebude obsahovat správné údaje či bude neúplný, je objednatel oprávněn daňový doklad vrátit ve lhůtě do data jeho splatnosti Zhotoviteli. Zhotovitel je povinen takový daňový doklad opravit, event. vystavit nový daňový doklad - lhůta splatnosti počíná v takovém případě běžet ode dne doručení opraveného či nově vystaveného dokladu Objednateli.
- 5.10. Není-li dohodnuto jinak, je splatnost daňových dokladů smluvními stranami dohodnuta na 30 (slovy třicet) kalendářních dní ode dne doručení daňového dokladu Zhotovitelem Objednateli. Daňový doklad se považuje za řádně a včas zaplacený, bude-li poslední den této lhůty účtovaná částka ve výši odsouhlasené Objednatelem odepsána z účtu Objednatele ve prospěch účtu Zhotovitele uvedeného v záhlaví Smlouvy. Objednatel je oprávněn uhradit provedené práce v kratší lhůtě, pokud bude mít k dispozici finanční prostředky.
- 5.11. Do patnácti dnů po řádném protokolárním předání a převzetí díla bude Zhotovitelem vystaven a Objednateli doručen daňový doklad – konečná faktura (vyúčtování Ceny za provedení díla). Splatnost konečné faktury činí 30 kalendářních dnů.
- 5.12. Zhotovitel bude vystavovat samostatné daňové doklady na práce způsobilé (z hlediska pravidel dotačního programu) a samostatné daňové doklady na práce nezpůsobilé.
- 5.13. Změna sjednané ceny je možná rovněž v případech, kdy
- 5.13.1. při provádění díla se vyskytnou dodatečné stavební práce, které nebyly zahrnuty v projektové dokumentaci, pokud je jejich provedení nezbytné a hodnota těchto dodatečných stavebních prací, nepřekročí 30 % sjednané ceny; pokud bude provedeno více změn, je rozhodný součet hodnoty všech změn.
- 5.13.2. při provádění díla se vyskytnou stavební práce, jejichž potřeba vznikla v důsledku okolností, které Objednatel jednající s náležitou péčí nemohl předvídat a hodnota nepředvídaných stavebních prací nepřekročí 30 % sjednané ceny; pokud bude provedeno více změn, je rozhodný součet hodnoty všech změn
- V takovém případě bude změna závazku z této Smlouvy sjednána a uskutečněna v souladu s ustanovením § 222 ZZZVZ. Pro změnu cen budou použity jednotkové ceny obsažené v položkovém rozpočtu Zhotovitele, a pokud tam obsaženy nejsou tak teoretické ceny stavebních prací dle cenové soustavy URS Praha a.s., vydané pro dobu, kdy je změna realizována a snížené indexem 0,95.

6. Součinnost smluvních stran

- 6.1. Smluvní strany se zavazují vyvinout veškeré úsilí k vytvoření potřebných podmínek pro realizaci díla dle podmínek stanovených Smlouvou, které vyplývají z jejich smluvního postavení. To platí i v případech, kde to není výslovně stanoveno ustanovením Smlouvy.
- 6.2. Pokud jsou kterékoli ze smluvních stran známy skutečnosti, které jí brání nebo budou bránit, aby dostála svým smluvním povinnostem, sdělí tuto skutečnost neprodleně písemně druhé smluvní straně. Smluvní strany se dále zavazují neprodleně odstranit v rámci svých možností všechny okolnosti, které jsou na jejich straně a které brání splnění jejich smluvních povinností.
- 6.3. Zhotovitel se zavazuje, že na základě skutečností zjištěných v průběhu plnění povinností dle Smlouvy navrhne a provede opatření směřující k dodržení podmínek stanovených Smlouvou pro naplnění Smlouvy, k ochraně Objednatele před škodami, ztrátami a zbytečnými výdaji a že poskytne



Objednateli, zástupci Objednatele jednajícímu ve věcech technických a jiným osobám zúčastněným na provádění díla veškeré potřebné doklady, konzultace, pomoc a jinou součinnost.

- 6.4. Zhotovitel je povinen respektovat veškerá ustanovení Závazných pokynů pro žadatele a příjemce dotace - Operační program životní prostředí a dalších závazných ustanovení obsažených v předpisech pro příjemce dotace a pokyny udělené Objednatelem či Správcem stavby k plnění předpisů a dalších dokumentů, které stanoví podmínky pro poskytnutí dotace.
- 6.5. Pro případ kontroly, která bude prováděna u Objednatele v souvislosti s dílem, jehož zhotovení je předmětem Smlouvy, zejména pro případ kontroly dodržení podmínek pro poskytnutí podpory z OPŽP, je Zhotovitel povinen předložit veškeré doklady vyžádané kontrolním orgánem, a to kdykoliv, i po ukončení splnění závazku založeného Smlouvou po dobu nejméně 10 let po dokončení stavby. Pro případ porušení této povinnosti se sjednává smluvní pokuta ve výši 50.000,- Kč pro každý jednotlivý případ.

7. Prohlášení a závazky Zhotovitele, oprávnění Objednatele

- 7.1. Zhotovitel prohlašuje, že se plně seznámil s rozsahem, charakterem a povahou díla, s místem provádění stavby, že jsou mu známy veškeré technické kvalitativní a jiné podmínky provádění díla a že disponuje takovými kapacitami a odbornými znalostmi, které jsou pro řádné provedení díla nezbytné. Potvrzuje, že pročetl podklady a pokyny které obdržel od Objednatele do uzavření této Smlouvy, že je shledal vhodnými, že sjednané podmínky pro provádění díla včetně ceny a doby provedení zohledňují všechny vpředu uvedené podmínky a okolnosti jakož i ty, které Zhotovitel, jako subjekt odborně způsobilý k provedení díla měl nebo mohl předvídat přesto, že nebyly v době uzavření Smlouvy zřejmé a přesto, že nebyly obsaženy v podkladech po uzavření Smlouvy nebo z nich nevyplývaly. Zhotovitel na základě vpředu uvedeného prohlašuje, že s použitím těchto všech znalostí, zkušeností, podkladů a pokynů splní závazek založený Smlouvou včas a řádně, za sjednanou cenu, aniž by podmiňoval splnění závazku poskytnutím jiné, než dohodnuté součinnosti. Jestliže se později v průběhu provádění díla bude Zhotovitel dovolávat nevhodnosti pokynů nebo věcí předaných Objednatelem, bylo pro tento případ dohodnuto, že je povinen prokázat, že tuto nevhodnost nemohl zjistit do uzavření Smlouvy, jinak odpovídá za vady díla způsobené nevhodností, jako kdyby nesplnil povinnost na nevhodnost upozornit.
- 7.2. Zhotovitel se zavazuje, že objednateli písemně oznámí kteroukoli z níže uvedených skutečností, a to bezodkladně poté, co nastala:
- (a) zahájení insolvenčního řízení
 - (b) vstup Zhotovitele do likvidace; a/nebo
 - (c) změna v majetkové struktuře Zhotovitele, s výjimkou změny majetkové struktury, která představuje běžný obchodní styk; a/nebo
 - (d) rozhodnutí o provedení přeměny Zhotovitele, zejména fúzí, převodem jmění na společníka či rozdělením, provedení změny právní formy dlužníka či provedení jiných organizačních změn; a/nebo
 - (e) omezení či ukončení výkonu činnosti Zhotovitele, která bezprostředně souvisí s předmětem Smlouvy; a/nebo
 - (f) rozhodnutí o založení obchodní společnosti Zhotovitelem či účasti na podnikání jiné osoby; a/nebo
 - (g) všechny skutečnosti, které by mohly mít vliv na přechod či vypořádání závazků Zhotovitele vůči Objednateli vyplývajících z této smlouvy či se Smlouvou souvisejících; a
 - (h) rozhodnutí o zrušení Zhotovitele.
- V případě porušení kteréhokoliv ustanovení tohoto článku Smlouvy je Objednatel oprávněn od Smlouvy bez dalšího odstoupit.
- 7.3. Objednatel je oprávněn:



- (a) sám či prostřednictvím třetí osoby provádět cenovou kontrolu v průběhu provádění díla a uvádění dokončeného díla do provozu a kontrolu provádění závěrečného vyúčtování díla; všichni účastníci Smlouvy jsou povinni vytvářet dostatečné podmínky pro provádění cenové kontroly.
- (b) sám či prostřednictvím třetí osoby vykonávat v místě provádění díla technický dozor stavebníka a v jeho průběhu zejména sledovat, zda jsou práce prováděny dle výchozích podkladů, technických norem a právních předpisů, v souladu s rozhodnutím orgánů veřejné správy; na nedostatky při provádění díla upozorní zápisem ve stavebním deníku. Osoba vykonávající technický dozor je oprávněna dát pracovníkům Zhotovitele příkaz k přerušení prací na provedení díla, je-li ohrožena bezpečnost prováděné stavby, život nebo zdraví osob pracujících na stavbě při provádění díla či třetích osob nebo kvalita prováděného díla.
- (c) V souladu s podmínkami pro poskytnutí dotace z OPŽP vybral Objednatel Správce stavby (dále « Správce stavby »), který bude vykonávat mimo jiné funkci technického dozoru stavebníka nad prováděním stavby a kontrolovat dodržení podmínek pro poskytnutí dotace.

7.4. Dle dohody smluvních stran nelze postoupit pohledávku, kterou má Zhotovitel za Objednatel z titulu Smlouvy, bez předchozího písemného souhlasu Objednatele. Postoupení pohledávky v rozporu s tímto ustanovením je neplatné. Objednatel je v takovém případě oprávněn odstoupit od Smlouvy již bez dalšího neboť porušení tohoto ustanovení je podstatným porušením Smlouvy. Toto omezení bude platné i po skončení doby trvání Smlouvy. Jakýkoli právní úkon učiněný v rozporu s tímto omezením bude považován za příčící se dobrým mravům.

7.5. Dle dohody smluvních stran není Zhotovitel oprávněn zastavit pohledávku za Objednatel vzniklou z titulu Smlouvy bez předchozího písemného souhlasu Objednatele. V případě porušení této povinnosti je Objednatel oprávněn odstoupit od Smlouvy již bez dalšího neboť porušení tohoto ustanovení je podstatným porušením Smlouvy.

7.6. Zhotovitel není oprávněn jednostranně započíst žádnou pohledávku za Objednatel z titulu Smlouvy. Jakýkoli právní úkon učiněný v rozporu s tímto ustanovením bude považován za příčící se dobrým mravům. Objednatel je oprávněn jednostranně započíst splatnou pohledávku za Zhotovitelem proti splatné pohledávce Zhotovitele za podmínky, že půjde o pohledávky vzniklé z titulu Smlouvy.

7.7. Objednatel je oprávněn požadovat po Zhotoviteli informace o kvalifikaci jeho zaměstnanců, či zaměstnanců Podzhotovitelů. Zhotovitel je povinen Objednateli tyto informace do 5 dnů ode dne obdržení takové žádosti poskytnout. Tyto informace umožní Objednateli provést zejména kontrolu plnění závazku Zhotovitele o rozsahu prací prováděných vlastními zaměstnanci a prostřednictvím Podzhotovitelů. Porušení tohoto ustanovení je podstatným porušením Smlouvy.

8. Podzhotovitelé

- 8.1. Pro účely této Smlouvy se rozumí **Podzhotovitelem** osoba, kterou Zhotovitel pověří provedením části díla (určité stavební práce nebo služby), nebo která poskytne Zhotoviteli věci či práva, s nimiž bude Zhotovitel oprávněn disponovat v rámci plnění Smlouvy (dále Podzhotovitel).
- 8.2. Zhotovitel je povinen realizovat stavbu svými zaměstnanci či vlastními zaměstnanci členů sdružení či pracovníky Podzhotovitelů, které řádně a včas identifikoval ve své nabídce nebo podle podmínek zadávacího řízení, na jehož základě je uzavřena tato Smlouva. V případě, že bude Zhotovitel stavbu realizovat ve spolupráci s jinými, než výše uvedenými osobami, uhradí Objednateli smluvní pokutu ve výši 300 000,-Kč za každý takový případ a současně je Zhotovitel povinen okamžitě s takovou osobou ukončit spolupráci na Díle. Porušení tohoto ustanovení je podstatným porušením smlouvy a Objednatel je oprávněn od Smlouvy odstoupit již bez dalšího.



- 8.3. Zhotovitel je povinen při provádění Díla dodržet omezení podzhotovitelů, stanovené v zadávacím řízení, na jehož základě je uzavřena tato Smlouva, a to, že veškeré stavební práce spočívající v pokládce a montáži kanalizačního potrubí a stavební práce spočívající ve výrobě monolitických železobetonových konstrukcí, musí být plněny přímo zaměstnanci Zhotovitele. V případě nesplnění této podmínky zaplatí Zhotovitel Objednateli smluvní pokutu, kterou strany této smlouvy sjednaly ve výši 300.000,-Kč za každý případ porušení této povinnosti. Nesplnění této povinnosti Zhotovitelem je podstatným porušením Smlouvy.
- 8.4. Jestliže se Podzhotovitel, jehož prostřednictvím prokazoval Zhotovitel v zadávacím řízení část své kvalifikace, zavázal vykonávat dílčí stavební práce či služby, je Zhotovitel povinen kdykoliv na vyzvu Objednatele a v jím stanovené lhůtě prokázat, že Podzhotovitel toto plnění (práce či služby) poskytuje či poskytoval. Pokud se prokáže, že Podzhotovitel, prostřednictvím kterého Zhotovitel prokazoval v zadávacím řízení kvalifikaci, nebude poskytovat určené stavební práce nebo služby alespoň v rozsahu, v jakém se zavázal v zadávacím řízení, zaplatí Zhotovitel Objednateli smluvní pokutu ve výši 300 000,-Kč za každý takto zjištěný případ. Porušení tohoto ustanovení je podstatným porušením Smlouvy a Objednatel je oprávněn odstoupit od Smlouvy již bez dalšího.
- 8.5. Jestliže se Podzhotovitel, jehož prostřednictvím prokazoval Zhotovitel v zadávacím řízení část své kvalifikace, nemůže Podzhotovitelské plnění z objektivních důvodů poskytnout, je Zhotovitel oprávněn nahradit takového Podzhotovitele jiným Podzhotovitelem za předpokladu, že Zhotovitel předloží před zahájením plnění jiného Podzhotovitele Objednateli shodné nebo rovnocenné doklady o kvalifikaci takového jiného Podzhotovitele, kterými bude prokázáno, že nový Podzhotovitel splňuje kvalifikaci ve shodném nebo vyšším rozsahu jako nahrazovaný Podzhotovitel. V případě nesplnění této povinnosti zaplatí Zhotovitel Objednateli smluvní pokutu ve výši 1 mil. Kč za každý takto zjištěný případ. Porušení tohoto ustanovení je podstatným porušením Smlouvy a Objednatel je oprávněn odstoupit od Smlouvy již bez dalšího
- 8.6. Zhotovitel je povinen na písemnou vyzvu Objednatele nebo Správce stavby předložit Objednateli kdykoli v průběhu provádění díla písemný seznam všech svých Podzhotovitelů a smlouvy o dílo uzavřené s těmito Podzhotoviteli. Zhotovitel není oprávněn pověřit provedením Díla ani jeho části jiného Podzhotovitele, než kterého uvedl ve své nabídce podané do zadávacího řízení, na jehož základě je uzavřena tato Smlouva a nesmí ani pověřit prováděním části Díla jiného, v nabídce neuvedeného Podzhotovitele, bez předchozího písemného souhlasu Objednatele. V případě, že Zhotovitel bude mít v úmyslu pověřit provedením části díla jiného nebo dalšího Podzhotovitele (tj., Podzhotovitele, který by prováděl část veřejné zakázky, která podle nabídky původně neměla být žádnému Podzhotoviteli zadána), než toho, který byl uveden v nabídce Zhotovitele, je povinen tuto skutečnost uvést zápisem do Stavebního deníku před zahájením plnění takovým Podzhotovitelem.
- 8.7. Zhotovitel je povinen zajistit a financovat veškeré Podzhotovitelské práce a nese za ně záruku v plném rozsahu. Zhotovitel je zejména povinen platit Podzhotovitelům v souladu se smlouvou s nimi sjednanou. Pokud Zhotovitel tuto povinnost poruší a toto porušení bude mít v jakémkoliv směru vliv na plnění Smlouvy zakládající právo Objednatele od Smlouvy odstoupit, zaplatí Objednateli smluvní pokutu ve výši 100.000,- Kč za každý zjištěný případ. Porušení tohoto ustanovení je podstatným porušením Smlouvy.
- 8.8. Zhotovitel je povinen pro každou ucelenou etapu stavby vést přesný jmenný přehled všech pracovníků podílejících se na plnění předmětu Smlouvy včetně informace, zda se jedná o zaměstnance Zhotovitele nebo konkrétního Podzhotovitele. Tento přehled musí Zhotovitel udržovat aktualizovaný. Každý pracovník na stavbě bude vybaven pracovním průkazem s uvedením fotografie pracovníka, celého jména pracovníka, jména zaměstnavatele, dne přijetí do pracovního poměru zaměstnavatelem a uvedením pracovního zařazení. Porušení tohoto ustanovení je podstatným porušením Smlouvy. Objednatel či správce stavby je oprávněn vykázat ze staveniště pracovníka, který nebude vybaven pracovním průkazem.



- 8.9. Zhotovitel je povinen ve smlouvách se všemi svým Podzhotoviteli sjednat zákaz, že Podzhotovitel nesmí pověřit provedením předmětu smlouvy uzavřené mezi Zhotovitelem a Podzhotovitelem další osobu. Za nesplnění této povinnosti je Zhotovitel povinen zaplatit Objednateli smluvní pokutu ve výši 50.000,- Kč za každý zjištěný případ. Porušení tohoto ustanovení je podstatným porušením smlouvy.

9. Stavební deník

- 9.1. Zhotovitel se zavazuje ode dne předání a převzetí staveniště mezi Objednatelem Zhotovitelem vést pro každou ucelenou etapu (č. 1), 8) a 9)) stavby samostatný stavební deník alespoň v jednom originále a dvou průpisech. Na každou ucelenou etapu stavby bude veden samostatně pouze jeden stavební deník a budou v něm zaznamenávány veškeré skutečnosti o průběhu všech prací, včetně prací Podzhotovitelů. Do stavebního deníku bude Zhotovitel zapisovat všechny skutečnosti stanovené příslušnými právními předpisy a současně všechny skutečnosti rozhodné pro plnění podmínek Smlouvy či změny časového harmonogramu postupu prací. Stavební deník bude uložen na staveništi a bude oběma stranám kdykoliv přístupný v době přítomnosti jakýchkoli osob na staveništi. Originál stavebního deníku předá Zhotovitel při převjímacím řízení Objednateli.
- 9.2. Stavební deník dle předchozího odstavce Smlouvy vede Zhotovitelem pověřená osoba – stavbyvedoucí **Ing. Tomáš Kouba**, č. autorizace **0601636**. V případě změny osoby Zhotovitelem pověřené k vedení stavebního deníku musí být tato skutečnost bezodkladně uvedena ve stavebním deníku.
- 9.3. Zhotovitel je povinen uložit průpis denních záznamů ve stavebním deníku odděleně od originálu tak, aby byl k dispozici v případě ztráty či zničení originálu stavebního deníku. Stavební deník musí být uložen tak, aby byl vždy okamžitě k dispozici objednateli a orgánu státního stavebního dohledu.
- 9.4. Denní záznamy se do stavebního deníku zapisují tak, že se píše do knihy s očíslovanými listy jednak pevnými, jednak perforovanými pro dva oddělitelné průpisy. Perforované listy se očíslovají shodně s listy pevnými. Denní záznamy oprávněná osoba zapisuje čitelně v den, kdy byly práce provedeny nebo kdy nastaly skutečnosti, které jsou předmětem zápisu. V denních záznamech nesmí být vynechána volná místa.
- 9.5. Zhotovitel se zavazuje na základě žádosti zástupce Objednatele bezodkladně předávat Objednateli úplné kopie zápisů ze Stavebního deníku.
- 9.6. Zápisy v deníku nepředstavují ani nenahrazují dohody smluvních stran o změně Smlouvy či zvláštní písemná prohlášení kterékoliv ze smluvních stran, která dle Smlouvy musí učinit a doručit druhé ze smluvních stran.

10. Staveniště a jeho zařízení

- 10.1. Staveniště bude předáno jednotně pro celé dílo, a to na základě výzvy Objednatele Zhotoviteli. Pokud to okolnosti přípravy stavby dovolí, lze se dohodnout i na předání staveniště po částech pro jednotlivé ucelené etapy stavby samostatně.
- 10.2. Objednatel vyzve písemně Zhotovitele k předání a převzetí staveniště. Na základě této písemné výzvy je Zhotovitel povinen staveniště převzít a zahájit práce. O předání staveniště Objednatelem Zhotoviteli bude sepsán písemný protokol, který bude vyhotoven ve dvou stejnopisech, z nichž každá smluvní strana obdrží po jednom stejnopise, a podepsán oprávněnými zástupci obou smluvních stran. Staveništěm se pro účely Smlouvy rozumí místo určené ke zhotovení díla a projednané ve smyslu podmínek stavebního povolení a této smlouvy. Staveniště je vymezeno projektem organizace výstavby zpracovaným Zhotovitelem. Připojení objektů zařízení staveniště na veřejné sítě (vodovod, kanalizace, elektřina, telefon) je věcí Zhotovitele. Zhotovitel má za povinnost



zajistit v rámci objektů zařízení staveniště pro činnost Správce stavby v rozsahu uvedeném v zadávací dokumentaci. Zhotovitel zajistí v dostatečném předstihu vše potřebné pro povolení stavby objektů zařízení staveniště, pokud na základě zvláštního předpisu to je nutné.

- 10.3. Zhotovitel se zavazuje zachovávat na staveništi čistotu a pořádek. Zhotovitel je povinen denně odstraňovat na své náklady odpady a nečistoty vzniklé z jeho činnosti či činností třetích osob na staveništi, technickými či jinými opatřeními zabraňovat jejich pronikání mimo staveniště. Zhotovitel se dále zavazuje dodržovat pokyny koordinátora bezpečnosti práce a ochrany zdraví a Správce stavby. V rozsahu tohoto závazku zajišťuje Zhotovitel na své náklady zařízení staveniště, veškerou dopravu, skládku, případně mezideponii materiálu, a to i vytěženého, přičemž náklady s plněním tohoto závazku jsou zahrnuty v ceně díla.
- 10.4. Zhotovitel bude mít v průběhu realizace a dokončování předmětu díla na staveništi výhradní odpovědnost za:
- a) zajištění bezpečnosti všech osob oprávněných k pohybu na staveništi, udržování staveniště v uspořádaném stavu za účelem předcházení vzniku škod; a
 - b) zajištění veškerého osvětlení a zábran potřebných pro průběh prací, bezpečnostních a dopravních opatření pro ochranu staveniště, materiálů a techniky vnesených Zhotovitelem na staveniště, jakož i odpovědnost za zajištění opatření pro zabezpečení bezpečnosti silničního provozu v souvislosti s omezeními spojenými s realizací díla a za osazení případného dopravního značení vč. jeho údržby; a
 - c) provedení veškerých odpovídajících úkonů k ochraně životního prostředí na staveništi i mimo ně a k zabránění vzniku škod znečištěním, hlukem, nebo z jiných důvodů vyvolaných a způsobených provozní činností Zhotovitele, likvidaci a uskladňování veškerého odpadu, vznikajícího při činnosti Zhotovitele v souladu s právními předpisy.
- 10.5. Zhotovitel až do konečného zpětného předání staveniště Objednateli po ukončení prací zodpovídá za bezpečné zajištění staveniště vůči okolnímu provozu a chodcům vč. zabránění jejich vstupu a vjezdu technickými opatřeními.
- 10.6. Zhotovitel po celou dobu realizace díla zodpovídá za zabezpečení staveniště dle podmínek stanovených obecně závaznými předpisy, zejména vyhláškami Českého úřadu bezpečnosti práce. Zhotovitel v plné míře zodpovídá za bezpečnost a ochranu zdraví všech osob v prostoru staveniště a zabezpečí jejich vybavení ochrannými pracovními pomůckami. Dále se Zhotovitel zavazuje dodržovat hygienické předpisy.
- 10.7. Zhotovitel zajišťuje přípravu staveniště, zařízení staveniště, včetně zajištění energií potřebných k provádění prací dle Smlouvy, a zahrnout náklady do ceny díla.
- 10.8. Zhotovitel se zavazuje bez předchozího písemného souhlasu Objednatele neumístit na staveniště, jeho zařízení či prostory se staveništem související jakékoli reklamní zařízení, ať již vlastní či ve vlastnictví třetí osoby.
- 10.9. Ke dni předání předmětu díla objednateli bude staveniště vyklizeno a proveden závěrečný úklid místa provádění stavby včetně stavby samotné. Pozemky a komunikace dotčené výstavbou budou k tomuto dni uvedeny do původního stavu nebo do stavu dle podmínek stavebního povolení.

11. Podmínky provádění díla

- 11.1. Kvalita Zhotovitelem uskutečněného plnění musí odpovídat veškerým požadavkům uvedených v technických normách vztahujících se k plnění, zejména pak v ČSN, ČSN EN. Zhotovitel je povinen dodržet při provádění díla veškeré platné právní předpisy, jakož i všechny podmínky určené Smlouvou. Práce a dodávky budou dále provedeny v souladu s českými hygienickými, protipožárními, bezpečnostními předpisy a dalšími souvisejícími předpisy.



- 11.2. Pro dílo použije Zhotovitel jen materiály a výrobky definované v projektové dokumentaci, které mají takové vlastnosti, aby po dobu předpokládané existence díla byla, při běžné údržbě, zaručena požadovaná mechanická pevnost a stabilita, požární bezpečnost, hygienické požadavky, ochrana zdraví a životního prostředí, bezpečnost při užívání, ochrana proti hluku, úspora energie. Pro dílo použije Zhotovitel jen materiály a výrobky nové, nepoužité a první jakostní třídy.
- 11.3. Zhotovitel je povinen při provádění díla průběžně prověřovat vhodnost Projektové dokumentace stavby a další dokumentace a dokumentů či pokladů, podle kterých je dle Smlouvy vymezen předmět a rozsah díla a podle kterých je povinen dílo Zhotovit, zejména prověřovat, zda jsou v souladu s platnými předpisy, vyhláškami, nařízeními, pravidly, regulacemi a normami a to před započítím prací, výkonů a služeb na díle a je povinen neprodleně písemně na nevhodnost dokumentů uvědomit objednatel. Pokud tuto povinnost nesplní, odpovídá za vady díla tím způsobené, je povinen uvést dílo na své náklady do souladu s platnými předpisy, vyhláškami, nařízeními, pravidly, regulacemi a normami a odpovídá v plném rozsahu rovněž za další důsledky porušení této povinnosti, včetně náhrady škody, která v důsledku opomenutí Zhotovitele Objednateli event. tímto vznikne. Stejným způsobem je Zhotovitel povinen smluvně zavázat třetí osoby (podzhotovitele), které v souladu se Smlouvou použije ke splnění svého závazku. Zhotovitel vždy ručí za splnění veškerých závazků i v případě, že smluvně zaváže třetí osoby.
- 11.4. Zhotovitel se zavazuje, že zajistí provádění díla tak, aby provádění díla:
- v co nejmenší míře omezovalo užívání místa provádění díla, veřejných prostranství či jiných okolních dotčených pozemků či staveb; a
 - neobtěžovalo třetí osoby a okolní prostory zejména hlukem, pachem, emisemi, prachem, vibracemi, exhalacemi a zastíněním nad míru přiměřenou poměrům; a
 - nemělo nepříznivý vliv na životní prostředí, včetně minimalizace negativních vlivů na okolí výstavby; a
 - bylo zabezpečeno pro činnost každé profese odborným dozorem Zhotovitele, který bude garantovat dodržování technologických postupů. Totéž platí pro práce Podzhotovitelů. Odbornou úroveň realizovaného díla jako celku zabezpečí Zhotovitel odpovědnou osobou – autorizovanou osobou v oboru „vodního hospodářství a krajinného inženýrství“ a autorizovanou osobou v oboru „pozemní stavby“ ve smyslu zákona č. 360/1992 Sb. – o výkonu povolání autorizovaných architektů a o výkonu povolání autorizovaných inženýrů a techniků činných ve výstavbě ve znění pozdějších předpisů. Tato osoba bude trvale na stavbě přítomna např. jako hlavní stavbyvedoucí. Tyto odpovědné osoby potvrdí ve stavebním deníku před zahájením prací na provedení díla a po dokončení díla otiskem svého autorizačního razítka a připojením vlastnoručního podpisu. Zhotovitel zabezpečí, že odborné práce a činnosti, která nemá zapsány ve svém obchodním rejstříku nebo živnostenském listě, provede Podzhotovitel s odpovídající odbornou způsobilostí. Doklady o odborné způsobilosti Podzhotovitele předloží Zhotovitel Objednateli před zahájením prací
- Zhotovitel se nemůže zprostit odpovědnosti za vady poukazem na činnost Správce stavby nebo Podzhotovitele.
- 11.5. Zhotovitel na sebe přejímá zodpovědnost a ručení za škody způsobené všemi osobami zúčastněnými na provádění díla na zhotovovaném díle po celou dobu provádění díla, tzn. do převzetí díla Objednatel bez vad a nedodělků, stejně tak za škody způsobené svou činností Objednateli nebo třetí osobě na majetku tzn., že v případě jakéhokoliv narušení či poškození majetku (např. vjezdů, plotů, objektů, prostranství, inženýrských sítí, ad.) je Zhotovitel povinen bez zbytečného odkladu tuto škodu odstranit a není-li to možné, tak finančně uhradit.
- 11.6. Zhotovitel je povinen v průběhu realizace díla zanést do projektové dokumentace skutečného provedení veškeré odchylky a úpravy od navrženého technického řešení díla, a to včetně geodetického zaměření. Zhotovitel je povinen v dostatečném předstihu předat 2 vyhotovení kontrolního výtisku dokumentace skutečného provedení Objednateli ke kontrole, které Objednatel do 15 pracovních dnů odsouhlasí nebo Zhotoviteli předá seznam připomínek. Zhotovitel připomínky



zpracuje a nejpozději při přejímacím řízení předá objednateli tři vyhotovení projektové dokumentace skutečného provedení díla v listinné a jedno v elektronické podobě. Zhotovitel je dále povinen:

- (a) po dobu provádění díla až do jeho řádného protokolárního předání objednateli o výškové a směrové body řádně pečovat a odpovídá za jejich přesnost a ochranu proti poškození.
- (b) na dobu provádění zakrývaných částí díla písemně a prokazatelně vyzvat Objednatele k jejich převzetí před zakrytím v předstihu alespoň tři pracovních dní; a v případě, že objednatel kontrolu provedených částí díla neprovede, má se za to, že se zakrytím souhlasí; Zhotovitel uvede tuto skutečnost do stavebního deníku. Nesplní-li Zhotovitel povinnost informovat Objednatele o zakrývání částí díla, je povinen na žádost Objednatele odkrýt práce, které byly zakryty, nebo které se staly nepřístupnými, na svůj náklad.

11.7. Na každé ucelené etapě stavby se budou konat pravidelné porady na staveništi vždy jednou týdně za účasti Zhotovitele, Správce stavby, Objednatele a provozovatele, mimo tyto termíny budou organizovány kontrolní dny jednou za měsíc a prezentační KD jednou za 6 měsíců, z KD a pravidelných porad bude Správce stavby zpracovávat zápisy a bude je elektronickou cestou rozesílat všem účastníkům. Podzhotovitelé se budou účastnit kontrolních dnů a pracovních porad jen po předchozím vyžádání Správcem stavby nebo Objednatelem.

11.8. Monitorovací zprávy Zhotovitele:

Zhotovitel je povinen v pravidelných tříměsíčních intervalech předávat Objednateli písemné monitorovací zprávy, ve kterých budou zejména uváděny podrobné informace o dosaženém pokroku při realizaci projektu, ve zprávách bude hodnoceno plnění časového a finančního harmonogramu. Přesný rozsah monitorovacích zpráv se bude řídit aktuálním zněním Závazných pokynů pro žadatele a příjemce podpory v OPŽP a pokyny Objednatele. Monitorovací zprávy bude předávat Zhotovitel objednateli vždy k desátému dni každého třetího měsíce ve třech tištěných vyhotoveních a jednou v elektronické podobě (formáty MS WORD a MS EXCEL).

11.9. Zhotovitel je osobou povinnou spolupůsobit při výkonu finanční kontroly v souladu s § 2e) zákona č. 320/2001 Sb., o finanční kontrole. Jsou-li pro úhradu díla použity finanční prostředky Evropské unie je Zhotovitel povinen:

11.9.1. uchovávat veškerou dokumentaci související s realizací projektu včetně účetních dokladů minimálně do konce roku 2032. Pokud pro vybrané dokumenty a doklady stanoví předpisy České republiky lhůtu delší, bude postupováno podle platných národních předpisů;

11.9.2. zajistit aby každá faktura byla označena číslem projektu;

11.9.3. minimálně do konce roku 2032 poskytovat požadované informace a dokumentaci související s realizací projektu zaměstnancům nebo zmocněncům pověřených orgánů (CRR, MMR ČR, MF ČR, Evropské komise, Evropského účetního dvora, Nejvyššího kontrolního úřadu, příslušného orgánu finanční správy a dalších oprávněných orgánů státní správy) a je povinen vytvořit výše uvedeným osobám podmínky k provedení kontroly vztahující se k realizaci projektu a poskytnout jim při provádění kontroly součinnost.

12. Publicita projektu

12.1. Zhotovitel je povinen umístit v prostorách Staveniště prvky publicity bezprostředně po Termínu zahájení stavebních prací, nejpozději však do 5 dnů ode dne předání a převzetí Staveniště.

12.2. Prvkem publicity se rozumí velkoplošný informační panel (billboard, o rozměru stanoveném podmínkami poskytovatele dotace – Operační program Životní prostředí), na němž budou uvedeny všechny povinné údaje podle podmínek publicity.

12.3. Na velkoplošném informačním panelu musí být uveden rovněž název stavby. Povinné údaje a název stavby budou zabírat nejméně 25 % plochy panelu. Velkoplošný informační panel musí být zachován



po celou dobu průběhu provádění stavby. Grafická podoba velkoplošného informačního panelu bude v předstihu schválena Objednatелеm.

13. Záruka za jakost a zkoušky díla

- 13.1. Zhotovitel se zavazuje, že předané dílo bude prosté jakýchkoli vad a bude mít vlastnosti dle výchozích podkladů, zejména dle projektové dokumentace, obecně závazných právních předpisů, technických norem (ČSN, ČSN EN), pravomocného stavebního povolení na provedení díla a Smlouvy, dále vlastnosti v první jakosti kvality provedení a bude provedeno v souladu s ověřenou technickou praxí.
- 13.2. Zhotovitel poskytuje Objednateli záruku za jakost provedeného díla následovně:
Záruku za stavební část díla poskytuje v délce 60 měsíců.
Záruku za technologickou část díla v délce 60 měsíců.
Záruku za opravy komunikací v délce 60 měsíců (opravami komunikací se rozumí veškeré práce provedené z důvodu uvedení komunikace do původního stavu – zejména obnovení konstrukčních a podkladních vrstev komunikace ve výkopech po výstavbě a obnova vrchní vrstvy v šíři jízdního pruhu nebo vozovky po dokončení výstavby).
Délka záruky se vztahuje na veškeré součásti předmětného díla, na stroje a zařízení bez ohledu, jakou záruku na ni poskytuje výrobce.
- 13.3. Dle dohody učiněné smluvními stranami v případě, že se na díle nebo jeho části projeví v záruční době opakovaně obdobné vady (např. sedání výkopů či závady na opravovaných komunikacích), prodlužuje se záruka za jakost o polovinu její původní délky.
- 13.4. Každá ze záručních lhůt běží ode dne převzetí díla Objednatелеm. Jestliže Objednatel převezme část díla (jeho ucelenou část), běží pro tuto část záruční doby ode dne jejího převzetí.
- 13.5. Objednatel je oprávněn reklamovat v záruční době vady díla u Zhotovitele, a to písemnou formou. V reklamaci musí být popsána vada díla, nebo alespoň způsob, jakým se projevuje a určen nárok Objednatele z vady díla, případně požadavek na způsob odstranění vad díla, a to včetně termínu pro odstranění vad díla Zhotovitelem. Objednatel má právo volby způsobu odstranění důsledku vadného plnění, tuto volbu může měnit i bez souhlasu Zhotovitele.
- 13.6. Zhotovitel se zavazuje bez zbytečného odkladu, nejpozději však do 48 hodin, bude-li to v daném případě technicky možné, od okamžiku oznámení vady díla či jeho části zahájit odstraňování vady díla či jeho části, a to i tehdy, neuznává-li Zhotovitel odpovědnost za vady či příčiny, které jí vyvolaly, a vady odstranit v technicky co nejkratší lhůtě. Nejdelší lhůta pro odstranění vady je 21 dnů. V případě, že Zhotovitel vadu díla neodstraní nejpozději do 21 dnů, je Objednatel oprávněn účtovat Zhotoviteli smluvní pokutu ve výši 1.000 Kč za každou vadu a den prodlení.
- 13.7. V případě odstranění vady díla či jeho části dodáním náhradního plnění (nahrazením novou bezvadnou věcí), běží pro toto náhradní plnění (věc) nová záruční lhůta, a to ode dne řádného protokolárního dodání a převzetí nového plnění (věci) Objednatелеm. Záruční lhůta je shodná jako původně sjednaná záruční lhůta. Po dobu od nahlášení vady díla Objednatелеm Zhotoviteli až do řádného odstranění vady díla Zhotovitelem neběží záruční doba s tím, že doba přerušení běhu záruční lhůty bude počítána na celé dny a bude brán v úvahu každý započatý kalendářní den.
- 13.8. Smluvní strany se dohodly, že:
 - (a) neodstraní-li Zhotovitel reklamované vady díla či jeho části ve sjednané lhůtě; a/nebo
 - (b) nezahájí-li Zhotovitel odstraňování vad díla ve sjednané lhůtě; a/nebo
 - (c) oznámí-li Zhotovitel Objednateli před uplynutím doby k odstranění vad díla, že vadu neodstraní; a/nebo



- (d) je-li zřejmé, že Zhotovitel reklamované vady díla či jeho části ve lhůtě stanovené Objednatelům přiměřeně dle charakteru vad díla neodstraní; má Objednatel vedle výše uvedených oprávnění též právo zadat, a to i bez předchozího upozornění Zhotovitele, provedení oprav třetí osobě. Objednateli v takovém případě vzniká vůči Zhotoviteli oprávnění, aby mu Zhotovitel zaplatil částku připadající na cenu, kterou Objednatel třetí osobě v důsledku tohoto postupu zaplatí. Nároky Objednatelů vzniklé vůči Zhotoviteli v důsledku odpovědnosti za vady a nároky Objednatelů účtovat Zhotoviteli smluvní pokutu a uspokojit zaplacení částky uhrazené Objednatelům třetí osobě z bankovní záruky poskytnuté Zhotovitelem jako zajištění závazků vyplývajících ze sjednaných záručních podmínek zůstávají nedotčeny.

- 13.9. Práva a povinnosti ze Zhotovitelem poskytnuté záruky nezanikají ani odstoupením kterékoli ze smluvních stran od Smlouvy.

14. Předání a převzetí díla

- 14.1. Dílo bude předáno a převzato jako celek, ale lze v průběhu plnění dohodnout, že každá ucelená etapa stavby bude předávána samostatně. V takovém případě se předání a převzetí poslední ucelené etapy stavby považuje za předání a převzetí celého díla.
- 14.2. Přejímací řízení bude zahájeno měsíc před uplynutím lhůty pro dokončení celé stavby. Po zahájení přejímací řízení bude započato se sepisováním v té době existujících vad a nedodělků (dále vady) včetně termínů pro jejich odstranění tak, aby byl ke dni předání a převzetí předmět plnění bez vad zjištěných před termínem převzetí. Dva měsíce před uplynutím lhůty pro dokončení příslušné etapy stavby předá Zhotovitel Správci stavby seznam všech dokladů, které bude Objednateli při předání díla předávat. K přejímacímu řízení přizve Zhotovitel Objednatel a Správce stavby písemným sdělením (pozvánkou).
- 14.3. K předání ucelené etapy stavby Zhotovitelem Objednateli dojde na základě předávacího řízení, a to formou písemného předávacího protokolu (jehož součástí bude i příslušná dokumentace, pokud je to stanoveno Smlouvou či obvyklé), který bude podepsán oprávněnými zástupci obou smluvních stran. Objednatel podepsaný přejímací protokol nezbavuje Zhotovitele odpovědnosti za event. vady, s nimiž bude dílo převzato.
- 14.4. Předávací protokol musí obsahovat alespoň předmět a charakteristiku díla, resp. jeho části, místo provedení díla a zhodnocení jakosti díla. Pokud budou zjištěny vady, bude protokol obsahovat soupis zjištěných vad díla vyjádření Zhotovitele k vadám díla vytčeným Objednatel. Pokud Objednatel dílo s vadami převezme, budou v protokolu uvedeny lhůty pro odstranění vad díla. V protokolu bude obsaženo jednoznačné prohlášení Objednatel, zda dílo přejímá či nikoli a soupis příloh. Jednou z příloh bude i seznam předávaných dokladů. Prohlášení Objednatel o tom, že dílo přejímá, nezbavuje Zhotovitele odpovědnosti za vady zjištěné prohlídkou díla dle této Smlouvy. Předávací protokol bude vyhotoven ve třech stejnopisech, z nichž jeden obdrží Zhotovitel a dva Objednatel. Každý stejnopis bude podepsán oběma stranami a má právní sílu originálu.
- 14.5. V případě, že je Objednatel přebíráno ukončené dílo, skutečnost, že dílo je dokončeno co do množství, jakosti, kompletnosti a schopnosti trvalého užívání, prokazuje zásadně Zhotovitel a za tím účelem předkládá nezbytné písemné doklady Objednateli. Zhotovitel doloží Objednateli před zahájením přejímacího řízení dokumentaci skutečného provedení, stavební deník, návrh konečného vyúčtování díla, veškerá osvědčení o zkouškách a certifikaci použitých materiálů a výrobků, revizní zprávy zařízení komplementovaných do díla, potvrzené záruční listy, doklady o ověření funkčnosti dodaných zařízení k provedení díla a dodávek podle Projektové dokumentace a platných právních předpisů, dále doklad o zabezpečení likvidace odpadu v souladu se zákonem o odpadech, ve znění pozdějších právních předpisů a předpisů provádějících, a další doklady prokazující splnění podmínek



orgánů a organizací, které si v souladu s právními předpisy stanovily. Objednatel odsouhlasenou dokumentaci „skutečného provedení díla“ je povinen Zhotovitel předat ve třech vyhotoveních Objednateli při předání díla. V případě, že nedojde k předložení a předání Objednateli dokladů nejpozději při přijímacím řízení, nepovažuje se dílo za řádně ukončené.

- 14.6. Ke dni zahájení přijímacího řízení musí být vyklizeno a uklizeno místo provádění stavby včetně zhotovené stavby v souladu se Smlouvou. Nebude-li tato povinnost splněna, nepovažuje se dílo za řádně ukončené a Objednatel není povinen dílo převzít. Budovy a pozemky, jejichž úpravy nejsou součástí Projektové dokumentace, ale budou stavbou dotčeny, je Zhotovitel povinen uvést po ukončení provádění díla do předchozího stavu.
- 14.7. V případě, že se při převzetí díla Objednatel prokáže, že je Zhotovitelem předáváno dílo, které nese vady, není Objednatel povinen předávané dílo převzít. Vadou se pro účely Smlouvy rozumí odchylka v kvantitě, kvalitě, rozsahu nebo parametrech díla, stanovených projektem díla, Smlouvou a obecně závaznými předpisy. Pokud Objednatel pro vady dílo nepřevzme, opakuje se přijímací řízení pro jejich odstranění analogicky dle tohoto článku Smlouvy.
- 14.8. Prohlídku převzatého díla je Objednatel oprávněn provádět a zjišťovat vady, s nimiž bylo dílo převzato ještě po dobu 30 dnů ode dne převzetí díla. Vady díla zjištěné touto prohlídkou oznámí Zhotoviteli s uvedením termínu, v němž mají být oznámené vady odstraněny, nebude-li dohodnuto jinak.
- 14.9. Zhotovitel je povinen v přiměřené lhůtě odstranit vady, i když tvrdí, že za uvedené vady díla neodpovídá. Náklady na odstranění těchto vad nese Zhotovitel, a to až do účinnosti dohody smluvních stran o jejich úhradě nebo do právní moci rozhodnutí příslušného soudu ve věci úhrady těchto nákladů.
- 14.10. V případě, že Objednatel převzme dílo s drobnými vadami či nedodělkami, sjednaly smluvní strany, že je Zhotovitel odstraní nejpozději do 15 dnů od předání a převzetí díla, pro geometrické plány a dokumentaci skutečného provedení stavby se tato lhůta prodlužuje na 30 dnů.

15. Sankce

- 15.1. Pro případ porušení níže uvedených smluvních povinností dohodly strany Smlouvy tyto níže uvedené smluvní pokuty, jejichž sjednáním není dotčen nárok Objednatel na náhradu škody způsobené porušením povinnosti, zajištěné smluvní pokutou. V případě nesplnění povinnosti zajištěné smluvní pokutou prokazatelně pouze v důsledku vzniku okolností vylučujících odpovědnost není Zhotovitel povinen sjednanou smluvní pokutu platit. Toto ustanovení se vztahuje na všechny smluvní pokuty sjednané Smlouvou, bez ohledu na to, v kterých ustanoveních Smlouvy jsou upraveny.
- 15.2. Za prodlení se splněním lhůty sjednané pro předání a převzetí řádně ukončené ucelené etapy stavby je Zhotovitel povinen zaplatit Objednateli smluvní pokutu, kterou smluvní strany sjednaly ve výši 8.000,- Kč, a to za každý i započatý den prodlení.
- 15.3. Pro případ prodlení Zhotovitele se splněním kterékoliv lhůty či termínu sjednaných pro odevzdání zpodrobněného harmonogramu, provedení závazných milníků (uzlových bodů) dle časového harmonogramu tj. s řádným ukončením prací, které měly být v tomto termínu provedeny, je Zhotovitel povinen uhradit smluvní pokutu kterou strany Smlouvy sjednaly ve výši 3.000,- Kč za každý den prodlení a pro každý případ.



- 15.4. Pro případ prodlení Zhotovitele se splněním povinnosti odstranit vady, se kterými bylo dílo převzato je Zhotovitel povinen uhradit smluvní pokutu, kterou strany Smlouvy sjednaly ve výši 1.000,-Kč za každý den a případ prodlení a vadu zvlášť.
- 15.5. Pro případ prodlení Zhotovitele se splněním povinnosti odstranit reklamovanou vadu ve lhůtě dle Smlouvy je Zhotovitel povinen uhradit smluvní pokutu, kterou strany Smlouvy sjednaly ve výši 1.000,-Kč za každý den a případ prodlení - u každé vady zvlášť
- 15.6. Pro případ prodlení se splněním povinnosti uklidit a vyklidit staveniště (vztahuje se na každou ucelenou etapu stavby zvlášť) a upravit všechny plochy v souladu se smlouvou o dílo tak, jak je sjednáno touto smlouvou, je Zhotovitel povinen zaplatit smluvní pokutu, kterou smluvní strany sjednaly ve výši 5 000,-Kč za každý den prodlení
- 15.7. Pro případ kontroly, která bude prováděna u Objednatele v souvislosti s dílem, jehož zhotovení je předmětem Smlouvy, zejména pro případ kontroly dodržení podmínek pro poskytnutí podpory z OPŽP, je Zhotovitel povinen předložit veškeré doklady vyžádané kontrolním orgánem, a to kdykoliv, i po ukončení splnění závazku založeného Smlouvou po dobu nejméně 10 let po dokončení díla. Pro případ porušení této povinnosti se sjednává smluvní pokuta ve výši 500.000,- Kč pro každý jednotlivý případ.
- 15.8. Pro případ prodlení Objednatele se splněním povinnosti uhradit daňový doklad v rozsahu, v jakém dle Smlouvy vznikl Zhotoviteli nárok na jeho úhradu nebo poskytnout jiné peněžité plnění sjednaly strany Smlouvy úrok z prodlení ve výši 0,02% z částky, s jejímž zaplacením bude objednatel v prodlení.
- 15.9. Pro případ prodlení Zhotovitele se splněním jakékoliv jiné, než výše uvedené, či v případě neplnění povinnosti uvedené v této Smlouvě je Zhotovitel povinen zaplatit smluvní pokutu, kterou smluvní strany sjednaly ve výši 1.000,-Kč za každý den prodlení či za každé zjištění a prokázané neplnění podmínek Smlouvy.
- 15.10. Pro případ prodlení Zhotovitele se zahájením stavebních prací je Zhotovitel povinen uhradit smluvní pokutu, kterou strany Smlouvy sjednaly ve výši 10.000,-Kč za každý den prodlení.
- 15.11. Smluvní pokuta je splatná do 30 dní od data, kdy byla povinné straně doručena písemná výzva k jejímu zaplacení ze strany oprávněné strany, a to na účet oprávněné strany uvedený v písemné výzvě.

16. Odstoupení od smlouvy, výpověď smlouvy

- 16.1. Smluvní strany se dohodly, že mohou od Smlouvy odstoupit v případech, kdy to stanoví právní předpis nebo Smlouva. Odstoupení od Smlouvy musí být provedeno písemnou formou a je účinné okamžikem jeho doručení druhé straně. Odstoupením od Smlouvy zanikají práva a povinnosti stran ze Smlouvy pro dosud nesplněnou část závazku založeného Smlouvou, s výjimkou nároku na náhradu škody vzniklé porušením Smlouvy, smluvních ustanovení týkajících se volby práva, řešení sporů mezi smluvními stranami a jiných ustanovení, které podle projevené vůle stran nebo vzhledem ke své povaze mají trvat i po ukončení Smlouvy.
- 16.2. V případě podstatného porušení Smlouvy je Objednatel oprávněn od Smlouvy odstoupit již bez dalšího, tzn., že není povinen Zhotovitele upozorňovat na úmysl od Smlouvy odstoupit ani není povinen poskytovat Zhotoviteli dodatečnou lhůtu k nápravě.
- 16.3. Smluvní strany se dohodly, že podstatným porušením Smlouvy Zhotovitelem se rozumí zejména:



- (a) jestliže se Zhotovitel dostane do prodlení s prováděním díla, ať již jako celku či jeho ucelených etap, ve vztahu ke lhůtám či termínům provádění díla dle této Smlouvy, které bude delší než 30 kalendářních dnů, a/nebo
- (b) jestliže Zhotovitel z důvodů na jeho straně po dobu delší než 14 kalendářních dní přerušil práce na provádění díla
- (c) jestliže Zhotovitel řádně a včas neprokáže trvání platné a účinné pojistné smlouvy nebo jinak poruší ustanovení článku „Pojištění“, Smlouvy, a/nebo
- (d) jestliže bude zahájeno insolvenční řízení dle zák. č. 182/2006 Sb., o úpadku a způsobech jeho řešení v platném znění,
- (e) Zhotovitel vstoupil do likvidace; a/nebo
- (f) Zhotovitel uzavřel smlouvu o prodeji či nájmu podniku či jeho části, na základě které převedl, resp. pronajal, svůj podnik či tu jeho část, jejíž součástí jsou i práva a závazky z právního vztahu dle Smlouvy na třetí osobu; a/nebo
- (g) Zhotovitel porušil některou ze svých povinností uvedených v článku 11 Smlouvy, zejména uvedených v článku 11.4. Smlouvy; a/nebo
- (h) Zhotovitel porušil některý ze svých závazků dle článku 7. Smlouvy a/nebo se ukáže nepravdivým, neúplným či zkresleným některé z prohlášení Zhotovitele dle článku 7 Smlouvy; a/nebo
- (j) opakovaně i přes písemné upozornění Objednatele provádí dílo nekvalitně nebo jinak v rozporu se Smlouvou, zejména v rozporu s Projektovou dokumentací
- (k) jestliže se Zhotovitel dostane do sporu s Podzhotovitelem a tento spor se svými následky projeví jakýmkoliv způsobem na plnění Smlouvy (na způsobu provádění díla, na termínech, nebo by stavbu či provádění díla ohrozil)
- (i) Zhotovitel přestane být kvalifikovaným provádět předmět díla dle Smlouvy ve smyslu ustanovení článku 8.5 Smlouvy neboť Podzhotovitel, jehož prostřednictvím prokazoval Zhotovitel splnění kvalifikace, nebude z jakéhokoliv důvodu schopen plnit závazek založený Smlouvou uzavřenou se Zhotovitelem a jinou, shodně nebo lépe kvalifikovanou osobu Zhotovitel nezajistí.

Výše uvedené případy jsou podstatným porušením Smlouvy, i když v příslušných ustanoveních Smlouvy nejsou jako podstatné porušení Smlouvy označeny. Dále jsou podstatnými porušeními smlouvy porušení kteréhokoliv ustanovení, u něhož je to výslovně uvedeno na jiných místech Smlouvy.

- 16.4. Dle dohody smluvních stran je Objednatel oprávněn Smlouvu vypovědět v případě, kdy nezíská účelovou dotaci na financování stavby. Dále dle dohody smluvních stran je oprávněn vypovědět Smlouvu Zhotovitel v případě, kdy do 12 měsíců ode dne uzavření Smlouvy neobdrží písemný pokyn Objednatele k zahájení plnění Smlouvy. Výpověď je účinná okamžikem jejího doručení druhé straně a k tomuto dni zanikají práva a povinnosti Smlouvou založená. V případě výpovědi Smlouvy z důvodů uvedených v tomto ustanovení nemá strana, která výpověď Smlouvy obdržela, vůči straně, která výpověď podala, nárok na jakékoliv plnění, a to ani z titulu náhrady skutečné škody a ušlého zisku.
- 16.5. V případě odstoupení od Smlouvy kteroukoliv ze smluvních stran provedou smluvní strany nejpozději do 14 dnů ode dne účinnosti odstoupení od Smlouvy inventarizaci veškerých vzájemných plnění dle Smlouvy k datu účinnosti odstoupení Zhotovitele od Smlouvy. Závěrem této inventarizace bude vyčíslení:
- a) částky součtu dílčích plateb ceny za provedenou část díla dle Smlouvy Objednatelem Zhotoviteli; a
 - b) částky ceny věcí, které Zhotovitel k provedení díla účelně opatřil a které se staly k datu účinnosti odstoupení od Smlouvy vlastnictvím objednatel, a to v cenách dle Smlouvy, kdy za základ výpočtu budou brány jednotkové ceny dle nabídky Zhotovitele.
- Smluvní strany jsou si povinny vyplatit shora uvedené částky, včetně případných příslušenství, nejpozději do 30 dnů ode dne doručení písemné výzvy oprávněné smluvní strany k úhradě.



- 16.6. Podle čl. 16. 5. bude postupováno i v případě, kdy závazek založený Smlouvou skončí výpovědí, pokud již bylo započato s plněním.

17. Nebezpečí škody na věci a přechod vlastnického práva

- 17.1. Zhotovitel nese od doby převzetí staveniště do doby protokolárního předání řádně ukončeného díla a jeho převzetí Objednatel a řádného odevzdání staveniště Objednateli nebezpečí škody a jiné nebezpečí na:
- a) díle a všech jeho zhotovovaných, obnovovaných, upravovaných a jiných částí, a
 - b) plochách, případně objektech umístěných na staveništi a na okolních pozemcích, či pod staveništěm nebo těmito pozemky, a to od doby převzetí staveniště do řádného předání díla jako celku a řádného odevzdání staveniště objednateli, pokud nebude v jednotlivých případech dohodnuto jinak.
- 17.2. Zhotovitel nese, do doby protokolárního předání řádně ukončeného díla a jeho převzetí Objednatel, nebezpečí škody vyvolané použitím věcí, přístrojů, strojů a zařízení jím opatřenými k provedení díla či jeho části, které se z důvodu své povahy nemohou stát součástí či příslušenstvím díla a která jsou či byly použity k provedení díla, kterými jsou zejména:
- a) zařízení staveniště provozního, výrobního či sociálního charakteru; a/nebo
 - b) pomocné stavební konstrukce všeho druhu nutné či použité k provedení díla či jeho části (např. podpěrné konstrukce, lešení); a/nebo
 - c) ostatní provizorní či jiné konstrukce a objekty použité při provádění díla či jeho části.
- 17.3. Objednatel je od počátku provádění díla vlastníkem zhotovovaného díla a všech věcí, které Zhotovitel opatřil k provedení díla od okamžiku jejich zabudování do díla. Zhotovitel je povinen ve smlouvách se všemi Podzhotoviteli toto ujednání respektovat tak, aby Objednatel takto vlastnictví mohl nabývat. Splnění této povinnosti Zhotovitele je zajištěno zárukou za provedení díla. V případě porušení tohoto ustanovení je Objednatel oprávněn již bez dalšího odstoupit.
- 17.4. Veškeré věci, podklady a další doklady, které byly Objednatel Zhotoviteli předány a nestaly se součástí díla, zůstávají ve vlastnictví Objednatele, resp. Objednatel zůstává osobou oprávněnou k jejich zpětnému převzetí. Zhotovitel je Objednateli povinen tyto věci, podklady či ostatní doklady vrátit na výzvu Objednatele, a to nejpozději ke dni řádného předání díla, s výjimkou těch, které prokazatelně a oprávněně spotřeboval k naplnění svých závazků ze Smlouvy.

18. Pojištění

- 18.1. Zhotovitel je povinen mít po dobu provádění díla dle Smlouvy uzavřenou pojistnou smlouvu pro stavbu prováděnou dle Smlouvy, a to pro případ pojistné události související s prováděním díla, a to zejména a minimálně v rozsahu pojištění dodávek a práce (plnění) Zhotovitele dle Smlouvy proti obvyklým rizikům jako jsou zejména krádež, živelná pohroma, poškození nebo zničení, a to jak na staveništi, tak i v místech, kde jsou jednotlivé věci a zařízení, které tvoří předmět díla uskladněny či montovány. Pojištění musí být sjednáno min. ve výši 50 mil. Kč s maximální výši spoluúčasti Zhotovitele 10.000,- Kč. Zhotovitel předá Objednateli kopii platné a účinné pojistné smlouvy nejpozději do 10 kalendářních dnů ode dne, kdy si její předložení Objednatel vyžádá. V případě marného uplynutí této lhůty, či předložení smlouvy nesplňující podmínky dle Smlouvy, je Objednatel oprávněn od Smlouvy odstoupit již bez dalšího.
- 18.2. Zhotovitel se zavazuje řádně a včas plnit veškeré závazky z pojistných smluv pro něj plynoucí a udržovat pojištění dle ustanovení odst. 18. 1. Smlouvy po celou dobu plnění díla. V případě zániku pojistné smlouvy, o němž je povinen Objednatele bezodkladně informovat, uzavře Zhotovitel nejpozději do sedmi dnů pojistnou smlouvu alespoň ve stejném rozsahu a tuto předloží v kopii



Objednateli nejpozději do tří dnů ode dne jejího uzavření, a to společně s dokladem prokazujícím zaplacení pojistného na období ode dne uzavření pojistné smlouvy do dne řádného předání díla Objednateli, eventuálně potvrzením pojišťovacího ústavu o zaplaceném pojistném na toto období. V případě porušení povinnosti dle tohoto ustanovení je Objednatel oprávněn od Smlouvy odstoupit již bez dalšího.

- 18.3. V případě, že dojde ke škodě na předmětu díla nebo bude předmět díla (či jeho část) zcela zničen, je Zhotovitel povinen vlastním nákladem dílo ukončit v souladu se Smlouvou, bez ohledu na to, zda bude vyplaceno pojistné nebo zda vyplacené pojistné pokryje všechny náklady s tím spojené.

19. Zajištění závazků

- 19.1. Zhotovitel poskytne Objednateli bankovní záruku za řádné provedení díla „**Odkanalizování obcí v povodí Jizery – část B**“ v souladu se Smlouvou ve výši 3 000 000,- Kč bez DPH. V této výši je Zhotovitel povinen udržovat bankovní záruku v platnosti, a to až do dne odstranění všech vad či nedodělků, s nimiž byla poslední ucelená etapa stavby převzata, a to včetně odstranění vad zjištěných v rámci provádění prohlídky díla dle této Smlouvy.
- 19.2. Záruka za řádné provedení díla zajišťuje splnění povinností Zhotovitele dle Smlouvy, zejména:
- povinnost zaplatit Objednateli částku, jejíž splatnost vznikla dle Smlouvy, zejména povinnost zaplatit smluvní pokutu nebo náhradu škody, zejména v případě, kdy z důvodu na straně Zhotovitele vznikne Objednateli povinnost vrátit poskytnutou dotaci nebo neumožní dotaci vyčerpat,
 - povinnost udržovat pojištění v souladu se Smlouvou,
 - povinnost provádět dílo řádně, za podmínek sjednaných Smlouvou, kdy za porušení povinnosti řádně provádět dílo v souladu se Smlouvou se považuje zejména opakované prodlení se splněním závazných milníků, dále vznik okolností, které opravňují Objednatele odstoupit od Smlouvy bez ohledu na to, zda Objednatel právo odstoupit od Smlouvy využil či nikoliv,
 - povinnost odstranit vadu (poškození) dle podmínek Smlouvy,
 - povinnost uspokojit v souladu se Smlouvou další nároky Objednatele z titulu odpovědnosti za vady, s nimiž bylo dílo převzato,
 - povinnost dodržet zákaz postoupení nebo zastavení pohledávky či jednostranného zápočtu pohledávek,
 - povinnost provádět stavební práce sjednané touto smlouvou bez využití Podzhotovitelů,
 - povinnost, podle níž je ke každé změně Podzhotovitele zapotřebí přechozí písemný souhlas Objednatele
 - povinnost realizovat stavbu subjekty, kterými Zhotovitel prokazoval v zadávacím řízení část své kvalifikace,
 - povinnost Zhotovitele být po celou dobu plnění kvalifikován ve smyslu zadávacích podmínek, na jejichž základě je uzavřena tato Smlouva.
- 19.3. Bankovní záruku za řádné provedení díla (resp. její zbývající část) vrátí Objednatel Zhotoviteli nejpozději do 14 kalendářních dnů ode dne, kdy bude odstraněna poslední vada či nedodělek, se kterými bylo dílo převzato.
- 19.4. Zhotovitel poskytne Objednateli nejpozději v den předání a převzetí poslední ucelené etapy stavby bankovní záruku ve výši 2 000 000,- bez DPH za řádné uspokojení nároků Objednatele z titulu poskytnuté záruky za jakost. Záruční listina musí obsahovat prohlášení banky, že uspokojí Objednatele zaplacením jím požadované částky na první požádání a bez námitek. Bankovní záruka



bude zajišťovat splnění všech povinností Zhotovitele z titulu jeho odpovědnosti za vady během lhůty 60 měsíců záruční lhůty na poslední předané ucelené etapy. Bankovní záruka musí být udržována Zhotovitelem v platnosti až do ukončení této lhůty.

- 19.5. Bankovní záruka za řádné uspokojení nároků Objednatele z titulu záruky za jakost poskytnuté v rozsahu Smlouvy Zhotovitelem zajišťuje splnění povinností Zhotovitele, zejména:
- povinnost zaplatit Objednateli částku, jejíž splatnost vznikla dle Smlouvy, zejména povinnost zaplatit náhradu škody, náklady zaplacené třetí osobě na odstranění vzniklých vad,
 - vznik okolností, které opravňují Objednatele odstoupit od Smlouvy bez ohledu na to, zda Objednatel právo odstoupit od Smlouvy využil či nikoliv
 - povinnost odstranit vadu dle podmínek Smlouvy a povinnost uspokojit další nároky Objednatele z titulu odpovědnosti za vady v záruce v souladu se Smlouvou
- 19.6. Bankovní záruku za splnění záručních podmínek (resp. její zbývající část) vrátí Objednatel Zhotoviteli nejpozději do 14 kalendářních dnů ode dne, kdy uplyne poslední den lhůty 60 měsíců od předání a převzetí poslední ucelené etapy stavby. Podmínkou vrácení záruky je řádné odstranění zjištěných a reklamovaných vad.
- 19.7. Objednatel před uplynutím sjednané záruční doby provede na svůj náklad kamerové prohlídky vybraných úseků kanalizace a v případě, že těmito prohlídkami budou zjištěny závady na kanalizačním potrubí, je Zhotovitel povinen tyto závady odstranit. O způsobu a lhůtě odstranění zjištěných závad se obě strany dohodnou podle povahy zjištěné závady, přičemž pokud k dohodě nedojde, je Zhotovitel povinen odstranit zjištěnou závadu způsobem a ve lhůtách stanovených Objednatelem. Odstranění zjištěných závad je podmínkou pro uvolnění poskytnuté bankovní záruky za řádné uspokojení nároků Objednatele z titulu poskytnuté záruky za jakost.
- 19.8. Objednatel je oprávněn čerpat bankovní záruky uvedené ve Smlouvě vždy v plném rozsahu. V případě čerpání kterékoliv z těchto bankovních záruk, a to i částečném, je Zhotovitel povinen poskytnout Objednateli novou bankovní záruku tak, aby splnil povinnost udržovat bankovní záruku v souladu se Smlouvou. Pokud tuto povinnost Zhotovitel nesplní, je Objednatel oprávněn od Smlouvy odstoupit. Objednatel je oprávněn čerpat záruku ihned po předchozím písemném oznámení Zhotoviteli z jakého důvodu, ev. v jaké výši záruku bude čerpat.

20. Společná ustanovení

- 20.1. Pokud není v předchozích částech Smlouvy uvedeno něco jiného, vztahují se na ně příslušné články společných ustanovení.
- 20.2. Smluvní strany se dohodly na tom, že jakákoliv peněžitá plnění dle Smlouvy jsou řádně a včas splněna, pokud byla příslušná částka odepsána z účtu povinné strany ve prospěch účtu oprávněné smluvní strany (věřitele) nejpozději v poslední den splatnosti.
- 20.3. Pokud kterékoliv ustanovení Smlouvy nebo jeho část bude neplatné či nevynutitelné a/nebo se stane neplatným či nevynutitelným a/nebo bude shledáno neplatným či nevynutitelným soudem či jiným příslušným orgánem, pak tato neplatnost či nevynutitelnost nebude mít vliv na platnost či vynutitelnost ostatních ustanovení Smlouvy nebo jejich částí, lze-li tuto část oddělit od ostatních ustanovení.
- 20.4. Není-li Smlouvou stanoveno výslovně něco jiného, lze Smlouvu měnit, doplňovat a upřesňovat pouze oboustranně odsouhlasenými, písemnými a průběžně číslovanými dodatky, podepsanými oprávněnými zástupci obou smluvních stran, které musí být obsaženy na jedné listině.
- 20.5. Přílohy uvedené v textu Smlouvy a sumarizované v závěrečných ustanoveních smlouvy tvoří nedílnou součást Smlouvy.



- 20.6. Případné spory vzniklé ze Smlouvy budou řešeny podle platné právní úpravy zákonů České republiky věcně a místně příslušnými soudy České republiky.

21. Závěrečná ustanovení

- 21.1. Smlouva nabývá platnosti v den jejího podpisu osobami oprávněnými Smlouvu uzavřít. Účinnosti nabývá Smlouva dnem uveřejnění v Registru smluv. Uveřejnění zabezpečuje Objednatel. Stavební práce může Zhotovitel zahájit až na písemný pokyn Objednatele.
- 21.2. Smluvní strany konstatují, že Smlouva byla vyhotovena ve čtyřech stejnopisech, z nichž Objednatel obdrží dvě vyhotovení a Zhotovitel rovněž dvě vyhotovení. Každý stejnopis má právní sílu originálu.
- 21.3. Smluvní strany se dohodly, že v případě zániku právního vztahu založeného Smlouvou zůstávají v platnosti a účinnosti i nadále ustanovení, z jejichž povahy vyplývá, že mají zůstat nedotčena zánikem právního vztahu založeného touto smlouvou.
- 21.4. Nedílnou součástí Smlouvy tvoří jako přílohy:
- Příloha č. 1 Rekapitulace ceny jednotlivých ucelených etap stavby**
 - Příloha č. 2 Aktualizovaný časový harmonogram prací zpracovaný Zhotovitelem (ode dne jeho vzniku)**
 - Příloha č. 3 Seznam poddodavatelů (podzhotovitelů)**
- 21.5. Součástí této smlouvy jsou rovněž volně oddělitelné (se smlouvou nespojené) přílohy
- Příloha č. 4 Položkové rozpočty Zhotovitele**
 - Příloha č. 5 Zadávací dokumentace veřejné zakázky včetně příslušné projektové dokumentace**
 - Příloha č. 6 Nabídka Zhotovitele podaná do zadávacího řízení**
- 21.6. Obě smluvní strany potvrzují autentičnost Smlouvy a prohlašují, že si Smlouvu přečetly, s jejím obsahem souhlasí, že Smlouva byla sepsána na základě pravdivých údajů, z jejich pravé a svobodné vůle a nikoliv jednostranně nevýhodných podmínek, což stvrzují svým podpisem, resp. podpisem svého oprávněného zástupce.
- 21.7. Smluvní strany se dohodly, že adresou pro doručování bude adresa stran uvedená ve Smlouvě, ledaže smluvní strana oznámí druhé straně změnu své adresy. Smluvní strany jsou povinny zabezpečit náležitě přijímání zásilek na uvedenou adresu. V případě nepřevzetí zásilky se projev vůle jedné smluvní strany adresovaný druhé smluvní straně považuje za doručení třetím dnem od uložení nepřevzaté zásilky u doručovatele. To platí i v případě, že se druhá strana se zásilkou neseznámila nebo se v místě doručení nezdržuje.

V Mladé Boleslavi dne 2020

V Praze dne 2020

Ing. Vladimír Stehlík
předseda představenstva

Ing. Zdeněk Pokorný
předseda představenstva

Ing. Tomáš Žitný
člen představenstva

Anthony De Busschere
místopředseda představenstva

ZADÁVACÍ DOKUMENTACE

pro nadlimitní sektorovou veřejnou zakázku na stavební práce
podle zákona č.134/2016 Sb., o zadávání veřejných zakázek

Odkanalizování obcí v povodí Jizery

ZADAVATEL:

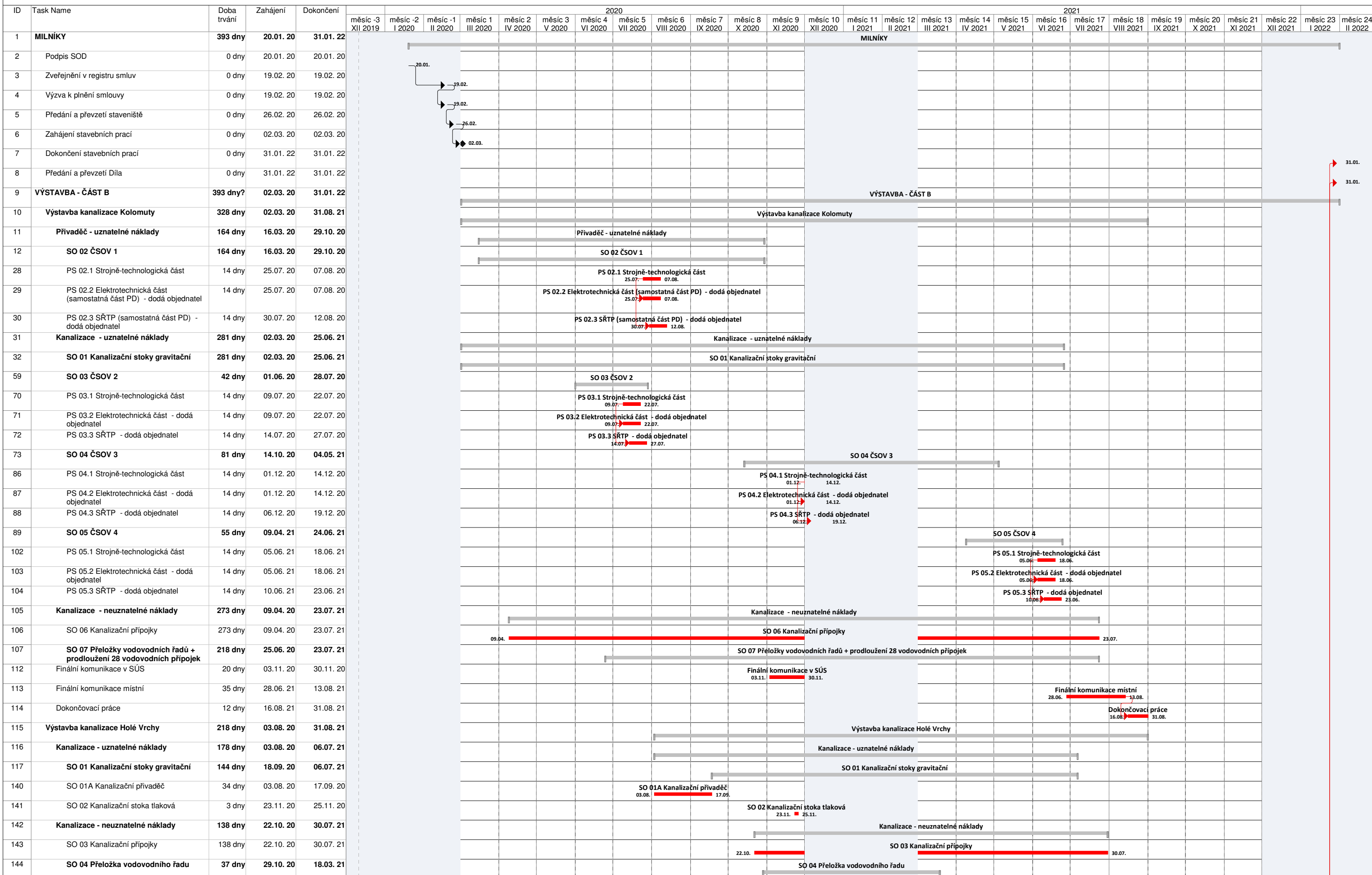
Vodovody a kanalizace Mladá Boleslav, a.s., Čechova 1151, 293 22 Mladá Boleslav

SWAZEK 5.2

Soupis stavebních prací, dodávek a služeb pro část B - REKAPITULACE

Název podprojektu	Náklady	Všechny ceny uvedeny v Kč		
		cena bez DPH	DPH	cena vč. DPH
3) Kolomuty, výstavba kanalizace	Uznatelné	69 710 370,3 Kč	14 639 177,8 Kč	84 349 548,0 Kč
	Neuznatelné	13 493 941,4 Kč	2 833 727,7 Kč	16 327 669,0 Kč
	Celkem	83 204 311,6 Kč	17 472 905,4 Kč	100 677 217,1 Kč
4) Holé Vrchy, výstavba kanalizace	Uznatelné	27 525 599,6 Kč	5 780 375,9 Kč	33 305 975,5 Kč
	Neuznatelné	10 858 942,1 Kč	2 280 377,8 Kč	13 139 319,9 Kč
	Celkem	38 384 541,7 Kč	8 060 753,8 Kč	46 445 295,5 Kč
5) Úherce, výstavba kanalizace	Uznatelné	53 643 455,7 Kč	11 265 125,7 Kč	64 908 581,4 Kč
	Neuznatelné	6 598 259,0 Kč	1 385 634,4 Kč	7 983 893,3 Kč
	Celkem	60 241 714,6 Kč	12 650 760,1 Kč	72 892 474,7 Kč
7) Písková Lhota, výstavba kanalizace	Uznatelné	81 317 332,6 Kč	17 076 639,8 Kč	98 393 972,4 Kč
	Neuznatelné	11 581 271,1 Kč	2 432 066,9 Kč	14 013 338,0 Kč
	Celkem	92 898 603,7 Kč	19 508 706,8 Kč	112 407 310,5 Kč
11) Mladá Boleslav – Podchlumí, výstavba kanalizace	Uznatelné	21 336 492,4 Kč	4 480 663,4 Kč	25 817 155,8 Kč
	Neuznatelné	3 503 996,6 Kč	735 839,3 Kč	4 239 835,9 Kč
	Celkem	24 840 489,0 Kč	5 216 502,7 Kč	30 056 991,7 Kč
Odkanalizování obcí v povodí Jizery, ČÁST B	Uznatelné	253 533 250,5 Kč	53 241 982,6 Kč	306 775 233,1 Kč
	Neuznatelné	46 036 410,1 Kč	9 667 646,1 Kč	55 704 056,2 Kč
	Celkem	299 569 660,7 Kč	62 909 628,7 Kč	362 479 289,4 Kč

Odkanalizování obcí v povodí Jizery, část B HARMONOGRAM



pro nadlimitní sektorovou veřejnou zakázku na stavební práce
podle zákona č.134/2016 Sb., o zadávání veřejných zakázek

Odkanalizování obcí v povodí Jizery-Část B

ZADAVATEL:

Vodovody a kanalizace Mladá Boleslav, a.s., Čechova 1151, 293 22 Mladá Boleslav

SVAZEK 1

Příloha 2 – Seznam poddodavatelů (podzhotovitelů)

Do sloupců Zhotovitel a Podzhotovitel doplňte pouze jméno Zhotovitele nebo Podzhotovitele, identifikační a kontaktní údaje uveďte na konci tabi

Část B:				
3) Kolomuty, výstavba kanalizace				
č. řádku	objekt	zkrácený popis	Zhotovitel	Podzhotovitel
1	SO 01	Kanalizační stoky gravitační		
2	SO 02	ČSOV 1		
3	SO 02.1.	Výtlačný řad V1		
4	SO 02.2.	Přípojka NN		
5	SO 02.3.	Komunikace, zpevněné plochy		
6	PS 02.1	Strojně-technologická část		předpokládáme subdodavatele, zatím konkrétního neznáme
7	SO 03	ČSOV 2		
8	SO 03.1.	Výtlačný řad V2		
9	SO 03.2.	Přípojka NN		
10	SO 03.3.	Zpevněné plochy		
11	PS 03.1	Strojně-technologická část		předpokládáme subdodavatele, zatím konkrétního neznáme
12	SO 04	ČSOV 3		
13	SO 04.1.	Výtlačný řad V3		
14	SO 04.2.	Přípojka NN		
15	SO 04.3.	Oplocení		
16	SO 04.4.	Zpevněné plochy		

17	PS 04.1	Strojně-technologická část		předpokládáme subdodavatele, zatím konkrétního neznáme
18	SO 05	ČSOV 4		
19	SO 05.1.	Výtlačný řad V4		
20	SO 05.2.	Přípojka NN		
21	SO 05.3.	Zpevněné plochy		
22	PS 05.1	Strojně-technologická část		předpokládáme subdodavatele, zatím konkrétního neznáme
23	SO 06	Kanalizační přípojky		
24	SO 07	Přeložky vodovodních řadů		

4) Holé Vrchy, výstavba kanalizace

č. řádku	objekt	zkrácený popis	Zhotovitel	Podzhotovitel
1	SO 01	Kanalizační stoky gravitační		
2	SO 01A	Kanalizační přivaděč		
3	SO 02	Kanalizační stoka tlaková		
4	SO 03	Kanalizační přípojky		
5	SO 04	Přeložka vodovodního řadu		
6	SO 05	Obnova vodovodu obce		

5) Uherce, výstavba kanalizace

č. řádku	objekt	zkrácený popis	Zhotovitel	Podzhotovitel
1	SO 01	Kanalizační stoky gravitační		
2	SO 01.1	Kanalizační stoky tlakové		
3	SO 02	Čerpací stanice odpadních vod Uherce 1 (ČSOV1)		
4	SO 02.1	Přípojka NN k ČSOV 1		
5	SO 03	Čerpací stanice odpadních vod Uherce 2 (ČSOV 2)		
6	SO 03.1	Přípojka NN k ČSOV 2		
7	SO 02.2	Výtlačný řad 3, Uherce - Dobrovice		
8	SO 04	Kanalizační přípojky		

7) Písková Lhota, výstavba kanalizace

č. řádku	objekt	zkrácený popis	Zhotovitel	Podzhotovitel
1	SO 01	Kanalizační stoky gravitační		
2	SO 02	Veřejné části gravitačních přípojekvitační stoka K		
3	SO 03	Čerpací stanice OV - ČSe		
4	SO 04	Obnova vodovodních řadů		

11) Mladá Boleslav – Podchlumí, výstavba kanalizace				
č. řádku	objekt	zkrácený popis	Zhotovitel	Podzhotovitel
1	SO 01	Kanalizační stoky gravitační		
2	SO 02	Kanalizační přípojky		
3	SO 03	Přeložky vodovodních řadů		

Identifikační a kontaktní údaje Zhotovitele a podzhotovitelů:

	identifikační číslo	jméno Zhotovitele či Podzhotovitele	adresa	
			ulice a č.p.	obec
1				
2				
3				
4				
5				
6				
7				