



SoBS VB PSr08v03

Město Světlá nad Sázavou,

se sídlem: **náměstí Trčků z Lípy 18, 582 91 Světlá nad Sázavou**

IČO: **268321**, DIČ: **CZ268321**

Zastoupená **starostou Mgr. Janem Tourkem**

(dále jen „**Budoucí povinná**“)

na straně jedné

a

ČEZ Distribuce, a.s.

se sídlem Děčín, Děčín IV-Podmokly, Teplická 874/8, PSČ 405 02

zapsaná v OR vedeném rejstříkovým soudem v Ústí nad Labem, oddíl B., vložka 2145,

IČ 24729035, DIČ CZ24729035

s předmětem podnikání – distribuce elektřiny na základě licence č. 121015583

bankovní spojení: č.ú. [redacted]

zastoupená panem [redacted] na základě plné moci.

(dále jen „**Budoucí oprávněná**“)

na straně druhé

(Budoucí oprávněná a Budoucí povinná dále společně též „**Smluvní strany**“),

uzavřeli níže uvedeného dne, měsíce a roku tuto:

**Smlouvu o uzavření budoucí smlouvy o zřízení věcného břemene -
služebnosti
a smlouvu o právu provést stavbu č. IZ-12-2001114/VB/1
název stavby: Světlá n/S,náměstí, přeložka kvn,knn**

podle ustanovení § 1785 a násl., § 1257 a násl. zákona č. 89/2012 Sb., občanský zákoník, v platném znění (dále jen „občanský zákoník“), k provedení ustanovení § 25 odst. 4 zákona č. 458/2000 Sb., o podmínkách podnikání a o výkonu státní správy v energetických odvětvích a o změně některých zákonů (dále jen „energetický zákon“) a podle zákona č. 183/2006 Sb., o územním plánování a stavebním řádu v platném znění (dále jen „stavební zákon“).

Článek I.

Úvodní ustanovení

Budoucí oprávněná je provozovatelem distribuční soustavy (dále jen „PDS“) na území vymezeném jí licencí na distribuci elektřiny, udělenou PDS Energetickým regulačním úřadem. Distribuční soustava je provozována ve veřejném zájmu. PDS má povinnost zajišťovat spolehlivé provozování, obnovu a rozvoj distribuční soustavy na licencí jí vymezeném území, přičemž při výkonu licencované činnosti, pokud jí dojde k zatížení cizí nemovitosti, je PDS povinen k této nemovitosti zřídit věcné břemeno (služebnost) podle energetického zákona, jako jeden z předpokladů pro plnění práv a povinností plynoucích PDS z energetického zákona, jakož i si zajistit právo provedení stavby dle příslušných ustanovení stavebního zákona.

Článek II.


Prohlášení o právním a faktickém stavu

1. Budoucí povinná prohlašuje, že je výlučným vlastníkem (podílovým spoluvlastníkem, nabyvatelem) v rozsahu podílu **1/1** vzhledem k celku, a to: pozemku/pozemků/ parc.č. **1069/1, 1096/1, 1842, 1068/3, 1096/11,1752, 1094/3, 174/1, 1857, 1096/24, 103/1, 1096/23, 1096/6, 1156, 121 a 1096/12** v k.ú. Světlá nad Sázavou, obec Světlá nad Sázavou zapsáno v katastru nemovitostí vedeném Katastrálním úřadem pro Vysočinu, katastrální pracoviště Havlíčkův Brod na LV č. **10001** (dále jen „**Dotčená(né) nemovitost(ti)**“ nebo též jen „**Pozemek(ky)**“)
2. Budoucí oprávněná prohlašuje, že je na Dotčené(ných) nemovitosti(tech) investorem stavby zařízení distribuční soustavy **Světlá n/S,náměstí, přeložka kvn,knn** (dále jen „**Součást distribuční soustavy**“) a že pro účely územního řízení, za účelem zřízení stavby Součástí distribuční soustavy, má v úmyslu u místně a věcně příslušného stavebního úřadu podat žádost o územní rozhodnutí.
3. Budoucí povinná prohlašuje, že není žádným způsobem omezena v právu zřídit k Dotčené(ným)

nemovitostí(tem) věcné břemeno-služebnost podle této smlouvy, že Dotčená(né) nemovitost(ti) není (nejsou) zatíženy žádným zástavním, předkupním, či jiným věcným nebo závazkovým právem, kterým by byl znemožněn účel této Smlouvy. Budoucí povinná prohlašuje, že jí nejsou známy žádné faktické nebo právní vady Dotčené(ných) nemovitostí(ti), kterými by byl znemožněn účel této smlouvy.

Článek III.

Předmět smlouvy o uzavření budoucí smlouvy o zřízení věcného břemene – služebnosti a vlastní budoucí smlouvy o zřízení věcného břemene - služebnosti

1. Předmětem této smlouvy je sjednání podmínek pro uzavření vlastní budoucí smlouvy ke zřízení a vymezení věcného břemene - osobní služebnosti - zřízení umístění a provozování zařízení distribuční soustavy podle § 25 odst. 4 energetického zákona a ve smyslu obecných ustanovení o služebnosti podle § 1257 až § 1266 občanského zákoníku, nepodléhající úpravě služebnosti inženýrské sítě ve smyslu § 1267 a násl. občanského zákoníku z důvodu odlišného jejího obsahu a účelu oproti zvláštní právní úpravě stanovené energetickým zákonem (dále jen „věcné břemeno“, ve vztahu k vlastní budoucí smlouvě o zřízení věcného břemene – služebnosti dále jen „Vlastní smlouva“),
2. Smluvní strany se za účelem umístění Součástí distribuční soustavy na Dotčené(ných) nemovitosti(tech) a za účelem jejího provozování dohodly na zřízení věcného břemene, jehož obsahem je právo Budoucí oprávněné na Dotčené(ných) nemovitosti(tech) umístit, zřídit, provozovat, opravovat, činit údržbu, úpravu obnovu a výměnu Součástí distribuční soustavy.
3. Budoucí oprávněný se zavazuje po dokončení stavby Součástí distribuční soustavy provést zaměření její přesné polohy a vyhotovit technický podklad (geometrický plán pro vyznačení rozsahu věcného břemene), vyhotovit Vlastní smlouvu a zaslat Budoucí povinné písemnou výzvu k uzavření Vlastní smlouvy, jejíž přílohou bude vyhotovený geometrický plán pro vyznačení rozsahu věcného břemene na Dotčené(ných) nemovitosti(tech), dojde-li věcným břemenem k dotčení pozemku, popř. situační snímek umístění Součástí distribuční soustavy, dojde-li věcným břemenem k dotčení budovy.
4. Předpokládaný rozsah omezení Dotčené(ných) nemovitostí(ti) věcným břemenem činí  m délkových a nepřesáhne rozsah vyznačený v situačním snímku tvořícím přílohu č. 1 této smlouvy, popř. ve zvlášť vyhotovených situačních snímcích tvořících přílohu č. 1 této smlouvy, v případě, že jejím obsahem dojde k dotčení věcným břemenem Pozemku(ků). Zařízením se pro účel Smlouvy, jakož i Vlastní smlouvy, konkrétně rozumí: **kabelové vedení nn 1kV a skřín SR402.**
Dále dojde k odpojení stávajících kabelů a připojení nových kabelů do stávajících skříní na parcelním čísle st. 96, st. 92 a st. 107/1.
5. Budoucí oprávněná vyzve ve lhůtě do 6 kalendářních měsíců ode dne právní moci kolaudačního rozhodnutí/vydání kolaudačního souhlasu, jímž se povoluje užívání stavby Součástí distribuční soustavy, nejpozději však do 5 let od uzavření této smlouvy o smlouvě budoucí, Budoucí povinnou k uzavření Vlastní smlouvy za podmínek sjednaných touto smlouvou o smlouvě budoucí o zřízení věcného břemene – služebnosti (dále jen Smlouva o smlouvě budoucí). Spolu s výzvou předloží Budoucí oprávněná Budoucí povinné, návrh Vlastní smlouvy. Budoucí povinná se zavazuje Vlastní smlouvu uzavřít nejpozději do 90 dnů ode dne doručení výzvy a návrhu dle tohoto ustanovení.
6. Do doby uzavření Vlastní smlouvy jsou Smluvní strany vázány obsahem této Smlouvy o smlouvě budoucí a zavazují se, že neučiní žádné právní ani jiné kroky, které by vedly ke zmaření jejího účelu.
7. Smluvní strany se dohodly, že práva odpovídající věcnému břemeni, k jejichž vzniku dojde až zřízením věcného břemene na základě Vlastní smlouvy, budou **zřízena úplatně**. Smluvní strany se dohodly, že nad rámec výše popsané náhrady nemá Budoucí povinná za zřizované věcné břemeno nárok na žádné další úhrady (např. nájemné).
8. Výše jednorázové náhrady vyplacená straně povinné za zřízení výše popsaných práv odpovídajících věcnému břemeni bude činit **142.670,- Kč** /slovy **Stočtyřicetdvatisícšestsetsedmdesát korun českých** k této částce bude připočtena daň z přidané hodnoty dle zákonné sazby platné ke dni uskutečnění platby (dále také jen „náhrada“) a k poskytnutí náhrady dojde za podmínek sjednaných Vlastní smlouvou.

Článek IV.

Smlouva o právu provést stavbu

1. Budoucí povinná v souvislosti s přípravou a realizací výstavby Součásti distribuční soustavy a pro účely územního a stavebního řízení před příslušným stavebním úřadem zřizuje ve prospěch Budoucí oprávněné jako stavebníka v rozsahu, v němž stavba Součásti distribuční soustavy zasáhne Dotčenou(né) nemovitost(ti), podle Smlouvy o smlouvě budoucí, právo provést stavbu Součásti distribuční soustavy na Dotčené(ných) nemovitosti(tech) a to na základě příslušných ustanovení stavebního zákona.
2. Rozsah předpokládaného maximálního dotčení Dotčené(ných) nemovitosti(tí) stavbou Součásti distribuční soustavy je ve vztahu k Pozemku(kům) je totožný jak je konkrétně vyznačen v situačním snímku v příloze č. 1 výše uvedené Smlouvy o smlouvě budoucí.
3. Budoucí oprávněná touto smlouvou o právu provést stavbu od Budoucí povinné ve sjednaném rozsahu právo provést stavbu podle příslušných ustanovení stavebního zákona přijímá.
4. Účastníci této smlouvy o právu provést stavbu se dohodli, že Budoucí oprávněná je oprávněna provádět na Dotčené(ných) nemovitosti(tech) výstavbu Součásti distribuční soustavy prostřednictvím třetích osob. V souvislosti s výstavbou Součásti distribuční soustavy se Budoucí povinná dále zavazuje umožnit v nezbytném rozsahu Budoucí oprávněné, případně jí určeným třetím osobám, přístup a příjezd na Dotčenou(né) nemovitost(ti), tj. na Pozemek(ky).
5. Budoucí oprávněná se tímto zavazuje v průběhu výstavby Součásti distribuční soustavy nezasahovat nad nezbytnou míru do vlastnických práv Budoucí povinné k Dotčené(ným) nemovitosti(tem). Po skončení prací je Budoucí oprávněná povinna uvést stavbou nedotčenou část Dotčené(ných) nemovitosti(tí) Součásti distribuční soustavy do předchozího stavu, a není-li to možné s ohledem na povahu provedených prací, do stavu odpovídajícího předchozímu účelu nebo užívání Dotčené(ných) nemovitosti(tí) a bezprostředně oznámit tuto skutečnost Budoucí povinné.
6. Budoucí povinná se zároveň zavazuje poskytnout v rámci příslušného řízení o vydání územního souhlasu týkajícího se výstavby Součásti distribuční soustavy veškerou nezbytně potřebnou součinnost.
7. Smluvní strany berou na vědomí, že stejnopis této smlouvy o právu provést stavbu (vč. Smlouvy o smlouvě budoucí, která je na téže listině) bude použit pro účely vydání potřebného povolení dle stavebněprávních předpisů k účelu sjednanému smlouvou o právu zřídít stavbu jako doklad o právu založeném danou smlouvou provést na Dotčené(ných) nemovitosti(tech) podle čl. II. stavbu v souladu se stavebním zákonem.
8. Kabelové rýhy a jámy budou opětovně upraveny do původního stavu. Komunikace bude uvedena do náležitého stavu, kde dojde ke zhutnění kabelové rýhy a přeasfaltování poškozené plochy.

Článek V.

Ostatní ujednání

1. Podpisem této Smlouvy o smlouvě budoucí a smlouvy o právu zřídít stavbu Budoucí povinná, je-li fyzickou osobou, jako subjekt údajů potvrzuje, že Budoucí oprávněná jako správce údajů splnila vůči ní, jako subjektu údajů informační povinnost ve smyslu § 11 zákona č. 101/2000 Sb., v platném znění, týkající se zejména provádění zpracování osobních dat subjektu údajů v interním informačním systému správce údajů pouze k účelu danému uvedenými smlouvami, bez využití jiného zpracovatele údajů. Budoucí povinná, pro případ, že je fyzickou osobou, jako subjekt údajů rovněž prohlašuje, že si je vědoma všech svých zákonných práv v souvislosti s poskytnutím svých osobních údajů k účelu danému Smlouvou o smlouvě budoucí a smlouvou o právu zřídít stavbu. Budoucí oprávněná se vůči Budoucí povinné, je-li fyzickou osobou, zavazuje při správě osobních údajů Budoucí povinné využívat je a nakládat s nimi pouze k účelu sjednanému výše uvedenými smlouvami a v souladu se zákonem.
2. Budoucí povinná se pro případ převodu vlastnického práva k Dotčené(ným) nemovitosti(tem) smluvně zavazuje převést na nabyvatele Dotčené(ných) nemovitosti(tí) zároveň práva a povinnosti vyplývající ze Smlouvy o smlouvě budoucí a smlouvy o právu provést stavbu a Budoucí oprávněná se zavazuje k tomuto převodu práv a povinností z této smlouvy poskytnout veškerou nezbytnou součinnost. Budoucí povinná si je

vědoma, že porušením závazku převést práva a povinnosti plynoucí z výše uvedených smluv na nabyvatele Dotčené(ných) nemovitostí(tí), zakládá Budoucí oprávněné právo na náhradu škody, pokud tato škoda vznikne v příčinné souvislosti s uvedeným porušením této smlouvy.

3. Práva a povinnosti vyplývající ze Smlouvy o smlouvě budoucí a smlouvy o právu provést stavbu přecházejí na právní nástupce Smluvních stran, které se zavazují své právní nástupce s jejím obsahem seznámit.
4. Náklady spojené s vyhotovením Vlastní smlouvy, geometrického plánu a podáním návrhu na vklad do katastru nemovitostí, vč. správního poplatku za vklad práva odpovídajícího věcnému břemenu do katastru nemovitostí se zavazuje uhradit Budoucí oprávněná.

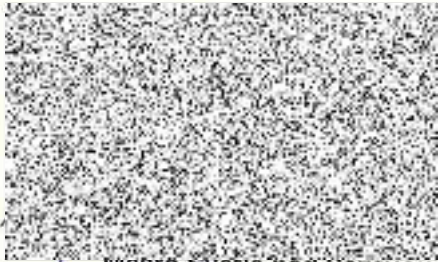
Článek VI.

Závěrečná ustanovení

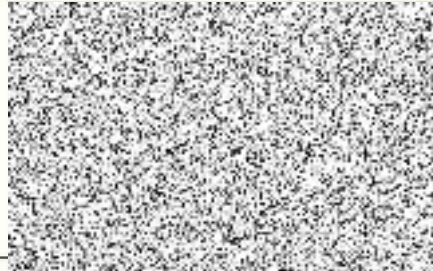
1. Smluvní strany svými podpisy potvrzují, že Smlouva o smlouvě budoucí a smlouva o právu provést stavbu byly sepsány dle jejich svobodné vůle a s jejím obsahem souhlasí.
2. Smlouva o smlouvě budoucí a smlouva o právu provést stavbu může být měněna nebo doplňována pouze formou vzestupně číslovaných písemných dodatků, za předpokladu úplné bezvýhradné shody na jejich obsahu, bez připuštění byť nepatrných odchylek, s předpokladem jejího podpisu oprávněnými zástupci Smluvních stran, jakákoliv ústní ujednání o změnách těchto smluv budou považována za právně neplatná a neúčinná.
3. Smlouva o smlouvě budoucí, jakož i smlouva o právu provést stavbu zaniká v případě nemožnosti plnění ve smyslu ustanovení § 2006 a násl. občanského zákoníku z důvodu vzniku neodstranitelné překážky, nevyvolané Budoucí povinnou, pro kterou nebude moci Budoucí oprávněná Součást distribuční soustavy zřídit. V případě zániku uvedených smluv z důvodu, dle předchozí věty se Budoucí oprávněná zavazuje tento zánik Budoucí povinné bezodkladně poté, co se o něm dozví, oznámit.
4. Smlouva o smlouvě budoucí a o právu zřídit stavbu je vyhotovena ve dvou stejnopisech, z nichž jeden stejnopis obdrží každá ze Smluvních stran.
5. Součástí této, resp. výše uvedených smluv je její:
Příloha č. 1 - Situační snímek se zákresem předpokládaného rozsahu věcného břemene na Pozemku/Pozemcích.
6. Tato smlouva a právní vztahy z ní vyplývající se řídí právním řádem České republiky.
7. ČEZ Distribuce, a.s. má za to, že přítomnost ČEZ Distribuce, a.s. jako smluvní strany sama o sobě nezakládá povinnost tuto smlouvu uveřejnit v registru smluv ve smyslu zákona č. 340/2015 Sb., o zvláštních podmínkách účinnosti některých smluv, uveřejňování těchto smluv a o registru smluv (dále jen "zákon o registru smluv"). Smluvní strany se zavazují, že pokud by i přesto k uveřejnění této smlouvy dle zákona o registru smluv mělo dojít, poskytnou si v této věci veškerou nezbytnou součinnost.
8. Záměr zřídit věcné břemeno k pozemku, které je předmětem této smlouvy, byl schválen usnesením zastupitelstva města Světlá nad Sázavou, č.j. Z/124/2019 ze dne 11.12.2019.

Ve Světlé nad Sázavou dne 19.12.2019

20 -03- 2020
V Hradci Králové dne



Město Světlá nad Sázavou
Budoucí povinná



CEZ Distribuce, a.s.
Budoucí oprávněná

RIBUCE

a. s.
odmoky
C 405 02

245

Tel. č. 569 496 611

