



EKOSFERA spol. s r.o.
Žitná 113, 403 31 Ústí nad Labem

Dodatek č. 9

ke smlouvě o převzetí odpadu a zajištění komplexních služeb v ochraně životního prostředí, kterou dne 12. 11. 2001 uzavřely tyto smluvní strany:

EKOSFERA spol. s r.o., IČ 49 90 39 69, DIČ CZ49903969,
se sídlem Žitná čp. 113, 403 31 Ústí nad Labem – Mojžíř,

zapsána v obchodním rejstříku u Krajského soudu v Ústí nad Labem pod sp. zn. C6119

Bankovní spojení: [REDAKCE]

(dále jen „příjemce“)

a

ČR – Hasičský záchranný sbor Ústeckého kraje, IČ 70 88 63 00,
se sídlem Horova 1340/10, 400 01 Ústí nad Labem,
jednající plk. Ing. Romanem Vyskočilem, ředitelem HZS Ústeckého kraje

Bankovní spojení: [REDAKCE]

(dále jen „původce“)

1. Smluvní strany spolu dne 12. 11. 2001 uzavřely smlouvu o převzetí odpadu a zajištění komplexních služeb v ochraně životního prostředí (dále jen „smlouva“), která byla postupně upravována a doplňována prostřednictvím osmi dodatků. S ohledem na potřebu aktualizace smlouvy v návaznosti na novou právní úpravu se smluvní strany dohodly na tomto dodatku smlouvy.
2. S účinností tohoto dodatku se příloha č. 1 smlouvy nahrazuje přílohou č. 1 tohoto dodatku. Smluvní strany v této příloze specifikují druh odpadu, který se přejímající smluvně zavázal přejímat od původce a úplatu za převzetí jednoho kilogramu či jednoho kusu tohoto odpadu.
3. S účinností tohoto dodatku se smlouva doplňuje o přílohu č. 3, která je obsažena v příloze č. 2 tohoto dodatku. Touto přílohou se definují druhy výrobků podléhajících zpětnému odběru, které se přejímající zavazuje přebírat od původce, a stanovují se podmínky zpětného odběru těchto výrobků.
4. Ostatní ujednání smlouvy a přílohy zůstávající tímto dodatkem nedotčeny.

V Ústí nad Labem, dne 8. 3. 2016

V Ústí nad Labem, dne 29. 02. 2016

[REDAKCE]

Příloha č. 1 dodatku č. 9 smlouvy o převzetí odpadu a zajištění komplexních služeb v ochraně životního prostředí, kterou dne 12. 11. 2001 - Ceník služeb.

Kód odpadu :	Kategorie odpadu :	Název odpadu :	Cena : Kč/kg (ks)
05 01 07	O	Asfalt	6,-
08 01 11	N	Odpadní barvy a laky obsahující organická rozpouštědla nebo jiné nebezpečné látky	12,-
08 01 17	N	Odpady z odstraňování barev nebo laků obsahující organická rozpouštědla nebo jiné nebezpečné látky	12,-
08 01 18		Jiné odpady z odstraňování barev nebo laků neuvedené pod číslem 08 01 17	12,-
08 03 17	N	Odpadní tiskařský toner obsahující nebezpečné látky	8,-
08 03 18	O	Odpadní tiskařský toner neuvedený pod číslem 08 03 17	6,-
12 01 09	O	Odpadní řezné emulze a roztoky neobsahující halogeny	12,-
12 01 12	N	Upotřebené vosky a tuky	12,-
13 01 10	N	Nechlorované hydraulické minerální oleje	0,50 ¹⁾ znečištěné 2,50 až 8,-
13 02 05	N	Nechlorované minerální motorové, převodové a mazací oleje	0,50 ¹⁾ znečištěné 2,50 až 8,-
13 05 01	N	Pevný podíl z lapáků písku a odlučovačů oleje	8,-
13 05 02	N	Kaly z odlučovačů oleje	2,- až 8,- ²⁾ dle konkrétního případu
13 05 03	N	Kaly z lapačů nečistot	2,- až 8,- ²⁾ dle konkrétního případu
13 08 02	N	Jiné emulze	12,-
14 06 03	N	Jiná rozpouštědla a směsi rozpouštědel	12,-
15 01 02	O	Plastové obaly (čisté obalové fólie)	2,-
15 01 02	O	Plastové obaly (PET)	1,-
15 01 06	O	Směsné obaly	6,50
15 01 10	N	Obaly obsahující zbytky nebezpečných látek nebo obaly těmito látkami znečištěné	12,-
15 02 02	N	Absorpční činidla, filtrační materiály (včetně olejových filtrů jinak blíže neurčených), čisticí tkaniny a ochranné oděvy znečištěné nebezpečnými látkami (<i>použitý sorbent, hadry, vzduchové filtry</i>)	12,-
15 02 03	O	Absorpční činidla, filtrační materiály, čisticí tkaniny a ochranné oděvy neuvedené pod číslem 15 02 02	6,-
16 01 03	O	Pneumatiky (osobní pneu)	5,-
16 01 07	N	Olejové filtry (<i>olejové a palivové filtry</i>)	10,-
16 01 13	N	Brzdové kapaliny	12,-
16 01 14	N	Nemrznoucí kapaliny obsahující nebezpečné látky	12,-
16 01 15	O	Nemrznoucí kapaliny neuvedené pod číslem 16 01 14	10,-
16 01 19	O	Plasty (<i>podběhy drobné úlomky , světlomety, nárazníky apod.</i>)	4,50
16 01 20	O	Sklo (<i>autosklo</i>)	4,-
16 01 21*	N	Nebezpečné součástky neuvedené pod číslem 16 01 07 až 16 01 11 a 16 01 13 a 16 01 14 (<i>např. znečištěná pryž, drobné součástky apod.</i>)	10,-
16 01 22	O	Součástky jinak blíže neurčené (<i>např. neznečištěné pryžové plastové součástky, apod.</i>)	8,-
16 02 15	N	Nebezpečné složky odstraněné z vyřazených zařízení	14,-
16 02 16	O	Jiné složky odstraněné z vyřazených zařízení neuvedené pod číslem 16 02 15	8,-
16 05 06	N	Laboratorní chemikálie a jejich směsi, které jsou nebo obsahují nebezpečné látky	40,- až 100,- ²⁾ dle konkrétního případu
16 05 07	N	Vyřazené anorganické chemikálie, které jsou nebo obsahují nebezpečné látky	40,- až 100,- ²⁾ dle konkrétního případu
16 05 08	N	Vyřazené organické chemikálie, které jsou nebo obsahují nebezpečné látky	40,- až 100,- ²⁾ dle konkrétního případu
16 06 01*	N	Olověné akumulátory (<i>možný odběr v režimu zpětného odběru – viz. příloha č. 2 dodatku 9</i>)	0,-

16 07 08	N	Odpady obsahující ropné látky	8,- až 12,- ²⁾ dle konkrétního případu
16 07 09	N	Odpady obsahující jiné nebezpečné látky	8,- až 12,- ²⁾ dle konkrétního případu
17 01 07	O	Směsi nebo oddělené frakce betonu, cihel, tašek a keramických výrobků neuvedené pod číslem 17 01 06	5,-
17 04 11	O	Kabely neuvedené pod číslem 17 04 10	5,-
17 05 03	N	Zemina a kamení obsahující nebezpečné látky	8,-
17 05 04	O	Zemina a kamení neuvedené pod číslem 17 05 03	5,-
17 06 01	O	Izolační materiál s obsahem azbestu	10,-
17 06 04	O	Izolační materiály neuvedené pod čísly 17 06 01 a 17 06 03	6,-
17 09 03	N	Jiné stavební a demoliční odpady (včetně směsných stavebních a demoličních odpadů) obsahující nebezpečné látky	8,- až 12,- ²⁾ dle konkrétního případu
17 09 04	O	Směsné stavební a demoliční odpady neuvedené pod čísly 17 09 01, 17 09 02 a 17 09 03	5,-
18 01 01	N	Ostré předměty (kromě čísla 18 01 03)	55,-
19 08 02	O	Odpady z lapáků písku	5,-
19 08 05	O	Kaly z čištění komunálních odpadních vod	2,- až 3,50,- ²⁾ dle konkrétního případu
20 01 21	N	Zářivky a jiný odpad obsahující rtuť - rozbité zářivky (nerozbité zářivky - odběr možný v režimu zpětného odběru – viz. příloha č. 2 dodatku 9)	10,-Kč/ks
20 01 21	N	Zářivky a jiný odpad obsahující rtuť - výbojky (nerozbité výbojky - odběr možný v režimu zpětného odběru – viz. příloha č. 2 dodatku 9)	12,-Kč/ks
20 01 21	N	Zářivky a jiný odpad obsahující rtuť – rtuť ková, čistá	0,-
20 01 23	N	Vyřazená zařízení obsahující chlorfluoruhlovodíky	8,-
20 01 25	O	Jedlý olej a tuk	5,-
20 01 35	N	Vyřazené elektrické a elektronické zařízení obsahující nebezpečné látky neuvedené pod čísly 20 01 21 a 20 01 23 (monitory, displeje apod.)	10,-
20 01 36	O	Vyřazené elektrické a elektronické zařízení neuvedené pod čísly 20 01 21, 20 01 23 a 20 01 35	8,-
20 03 04	O	Kal ze septiků a žump	1,80
20 03 07	O	Objemný odpad	8,-

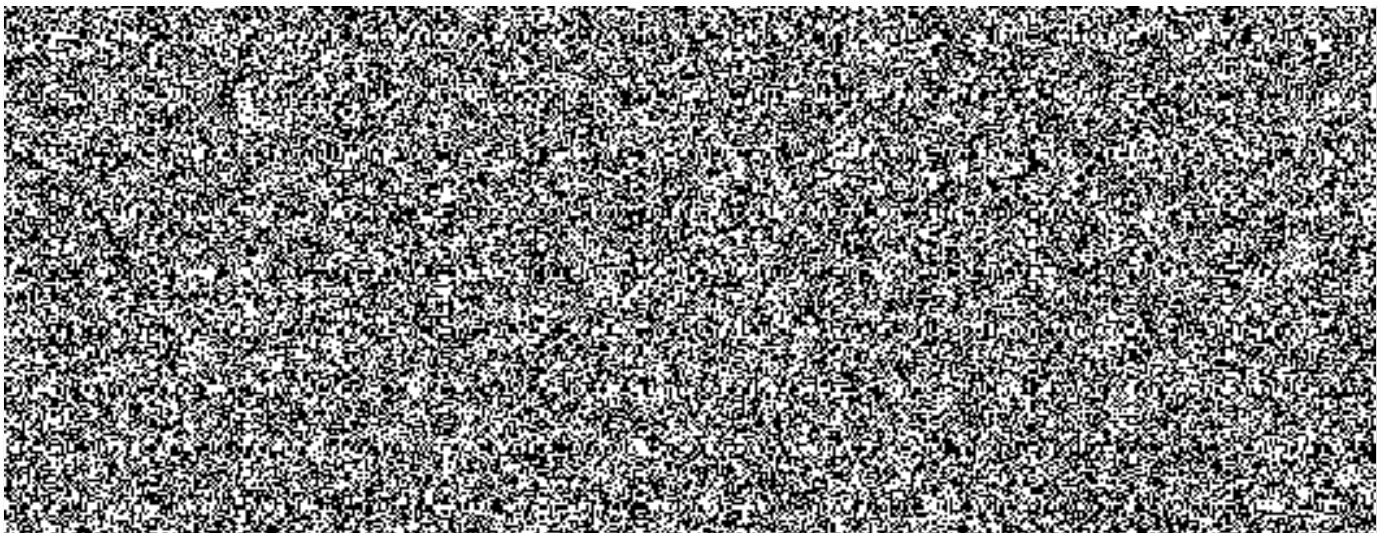
(pozn. Odpad je zařazen dle Vyhlášky č. 381/2001 Sb., příloha č. 1, Katalog odpadů)

¹⁾ Použité oleje nesmí být znečištěny látkami obsahujícími chlór, rozpouštěly, vodou, chemikáliemi, mechanickými nečistotami, motorovými palivy a jinými provozními kapalinami. Podrobnosti stanoví ČSN 65 6690.

²⁾ V případě odpadů, kde je uvedeno cenové rozmezí je cena za odstranění odpadu stanovena podle konkrétního případu, v závislosti na koncentraci znečišťující látky, případně je přihlédnuto k množství předávaného odpadu.

V Ústí nad Labem, dne 8. 3. 2016

V Ústí nad Labem, dne 29. 02. 2016



Příloha č. 2 dodatku č. 9 smlouvy o převzetí odpadu a zajištění komplexních služeb v ochraně životního prostředí, kterou dne 12. 11. 2001 – Zpětný odběr.

**ČI. I
Výrobky podléhající zpětnému odběru**

Přejímající zavazuje přebírat od původce tyto druhy výrobků podléhajících zpětnému odběru:

Druh výrobku podléhající zpětnému odběru	Bližší specifikace
<u>Přenosné baterie a akumulátory</u>	baterie, knoflíkový článek, napájecí sada nebo akumulátor , které jsou hermeticky uzavřeny a mohou být ručně přenášeny, pokud nejsou zároveň průmyslovou baterií akumulátorem nebo automobilovou baterií nebo akumulátorem - bez ohledu na výrobce či dovozce tzn. výrobní značku
<u>Olověné autobaterie a akumulátory</u>	Celé olověné <u>automobilové</u> baterie a akumulátory pokud nejsou přenosnými bateriemi a akumulátory - bez ohledu na výrobce či dovozce tzn. výrobní značku
<u>Osvětlovací zařízení – vyjmenované svítidla, světelné zdroje , led světelné zdroje apod.</u>	Celé nerozbité – lineární a kompaktní <u>zářivky</u> , vysokotlaké a nízkotlaké <u>výbojky</u> , světelný zdroj s <u>LED diodou obsahující patici</u> - bez ohledu na výrobce či dovozce tzn. výrobní značku . Celý rozsah přebíraných výrobků je uveden na www.ekolamp.cz

**ČI. II
Podmínky zpětného odběru výrobků**

1. Přejímající se zavazuje převzít od původce na adrese místa nakládky odpadu výrobky podléhající zpětnému odběru bezplatně, tj. bez nároku na úplatu, za níže uvedených podmínek:
 - a) Původce současně s požadavkem k převzetí odpadu požádá písemně, případně telefonicky, přejímajícího o převzetí výrobků podléhajících zpětnému odběru. Původce se zavazuje ve své žádosti o převzetí výrobků podléhajících zpětnému odběru uvést předpokládané množství (objem, hmotnost) těchto výrobků. V tomto, shora popsaném, případě budou výrobky podléhající zpětnému odběru bez ohledu na jejich množství převzaty přejímajícím současně s převzetím odpadu vyprodukovaného původcem.
 - b) Původce shromáždí výrobky podléhající zpětnému odběru v objemu či hmotnosti dle odst. 3 tohoto článku přílohy a písemně, případně telefonicky, požádá přejímajícího, bez návaznosti na požadavek k převzetí odpadu o převzetí těchto výrobků. Původce se zavazuje ve své žádosti o převzetí výrobků podléhajících zpětnému odběru uvést shromážděné množství (objem, hmotnost) těchto výrobků. V tomto, shora popsaném, případě se přejímající zavazuje převzít od původce výrobky podléhající zpětnému odběru do 10 pracovních dnů ode dne obdržení žádosti původce o převzetí těchto výrobků.
2. Smluvní strany výslovně sjednávají, že vyjde-li dodatečně při převzetí nebo po převzetí výrobků podléhajících zpětnému odběru najevo, že množství převzatých výrobků podléhajících zpětnému odběru je menší, než množství uvedené odst. 3 tohoto článku přílohy, je přejímající oprávněn účtovat původci přepravní náklady za převzetí výrobků podléhajících zpětnému odběru a původce je povinen tyto přepravní náklady přejímajícímu uhradit a to dle aktuálně platného ceníku přepravních nákladů přejímajícího, uveřejněného přejímajícím na internetových stránkách

3. Smluvní strany definují minimální množství výrobků určených k zpětnému odběru takto:

Druh zpětně odebraného výrobku	Minimální množství
Přenosné baterie a akumulátory	40 kg
Olověné autobaterie a akumulátory	40 kg
Osvětlovací zařízení – např. zářivky a výbojky	40 kg

4. Smluvní strany sjednávají, že původce je po předchozí dohodě oprávněn v pracovní době na příslušné provozovně bezúplatně v libovolném množství předat přejímajícímu výrobky podléhající zpětnému odběru. Provozovna přejímajícího se pro účely tohoto ustanovení rozumí pracoviště přejímajícího na adrese Korozluky 3 v Mostě nebo Verneřice 179 v Hrobu u Teplic. Přejímající se zavazuje ve shora popsaném případě výrobky podléhající zpětnému odběru bezúplatně od původce převzít.

V Ústí nad Labem, dne 8. 3. 2016

V Ústí nad Labem, dne 29. 02. 2016

