

O – obecná výjezd

**Obchodní smlouva**  
**o sjednaných službách automatizované ostrahy objektu**  
**mezi**

**dodavatelem:** SOBES s.r.o.

zastoupená Lubomírem Krejčím, jednatelem společnosti

674 01 Třebíč, Velkomeziříčská 47/371

**Dispečink:** tel. 568 840 554, 608 665 666

**Vedení společnosti:** tel. 568 848 558, fax. 568 842 540

bank. spoj.: KB Třebíč, 19-7697380227/0100

DIČ: CZ25515730 IČ: 25515730

Firma je zapsána v Obchodním rejstříku vedeném Krajským soudem v Brně, oddíl C, vložka 28973

dále jen "dodavatel"

a

**odběratelem:** ČR - Moravský zemský archív v Brně

Žerotínovo nám. 3/5, 656 01 Brno

Zastoupení: ředitelkou PhDr. Kateřinou Smutnou

Bank spoj.: ČNB

číslo účtu: 20034881/0710

DIČ - IČ: 70979146

CZ70979146

Adresa objektu napojeného na PCO: Na Potoce 21/23, 674 01 Třebíč

telefon : 568 845 759, 568 845 760

Pověřený zástupce odběratele + tel.: .....

.....

dále jen "odběratel"

Smluvní strany spolu sjednávají, po vzájemné dohodě, následující smlouvu o připojení zákazníka na PCO a zabezpečení služeb ostrahy:

**I. Předmět smlouvy**

1. Dodavatel na základě požadavků zákazníka a technických možností již instalované, nebo v budoucnu instalované elektrické zabezpečovací signalizace (dále jen EZS), zajistí v dohodnutém termínu připojení automatické telefonní volby pro přenos poplachového signálu EZS nebo radiovysílače z výše specifikovaného objektu odběratele na pult centralizované ochrany (dále jen PCO) dodavatele.
2. Dodavatel zajistí ostrahu objektu odběratele prostřednictvím PCO nepřetržitým monitorováním signálů EZS. Za tímto účelem je odběrateli pronajímán kód na PCO počínaje dnem jeho připojení.
3. Dodavatel zajistí neprodleně po příjmu alarmového signálu na PCO výjezd hlídky zásahové skupiny na objekt. Hlídka zajistí příčinu vyslání alarmového signálu a provede opatření ke snížení následků napadení objektu.



O – obecná výjezd

4. Dodavatel zajistí, neprodleně po příjmu alarmového signálu na PCO a na základě fyzické obhlídky objektu, vyrozumění majitele nebo pověřených pracovníků. Nebude-li v době do 20 minut osoba určená k vyrozumění dosažitelná, bude hlídka z objektu odvolána a vyrozumění provedeno v nejbližší možné době.

V případě zřejmého napadení objektu bude vždy vyrozuměna Policie ČR a hlídka zásahové skupiny vyčká jejího příjezdu. Obdobně bude postupováno v případě vyrozumění hasičů nebo lékařské služby, jestliže EZS tyto funkce umožňuje.

## II. Dodací lhůta

Dodávka služeb začíná dnem připojení EZS na PCO.

## III. Úhrada za služby

Výše úhrady za služby ostrahy je stanovena dohodou a činí paušálně:

Kč = 6000 ,--/měsíc, (slovy: šest tisíc ) + DPH.

Paušál zahrnuje služby uvedené v odstavci IV.1., vyjma případů uvedených v bodě V.3.

Fakturace bude prováděna vždy měsíčně a to nejpozději k poslednímu dni v měsíci, se splatností do 14. dne po předložení faktury dodavatelem, na účet dodavatele.

V případě prodlení účtujeme smluvní pokutu 0,05 % z fakturované částky za každý kalendářní den prodlení.

## IV. Povinnosti a práva smluvních stran

1. Dodavatel je povinen v rámci dodávky služeb ostrahy provádět:

- a) nepřetržitě monitorování zabezpečení objektu pomocí PCO
- b) výjezd hlídky zásahové skupiny na základě alarmového signálu EZS
- c) plnění ohlašovacích povinností
- d) vnější, a v případě pověření i vnitřní kontrolu neporušenosti vstupů a oken či jiných mechanických překážek
- e) v případě přítomnosti neoprávněných osob v objektu jejich zadržení v souladu s platnými zákony
- f) nezbytná prvotní opatření k zamezení případným škodám

2. Odběratel je povinen zajistit:

- plánek objektu
- klíče od vstupů v případě pověření ke vstupu bez majitele
- seznam osob, které budou vyrozuměny o alarmovém stavu a situaci na objektu, tento seznam je odběratel povinen včas aktualizovat (písemně na adresu SOBES s.r.o., faxem na tel.č. 568 842 540, osobně na dispečinku SOBES s.r.o., e-mailem na adrese sobes@sobes.cz)
- seznámení zástupců dodavatele s objektem, zvláště se zřetelem na pohyb zásahové skupiny ve střeženém prostoru

## V. Ostatní ustanovení

1. Smluvní strany prostřednictvím pověřených pracovníků budou provádět jedenkrát za rok společně vyhodnocení výkonu služby ostrahy a o vyhodnocení sepiší zápis.

2. Dodavatel neodpovídá za škody vzniklé technickou závadou na EZS, pokud k závadě došlo neodbornou manipulací nebo zásahem neoprávněné osoby, bez rozdílu, zda se tak stalo s vědomím, či bez vědomí odběratele. Dodavatel neodpovídá dále za poruchy ve funkci zařízení EZS, jestliže k nim došlo v důsledku špatného technického stavu nebo nedostatečné údržby, a neodpovídá za poruchy telefonních linek použitých pro přenos poplachového signálu.

3. Odběratel je povinen uhradit smluvní pokutu za výjezd zásahové skupiny v těchto případech:

- a) k alarmovému signálu nebo tísňovému volání došlo neodbornou manipulací s EZS v době přítomnosti osob znalých obsluhy nebo pozdním vypnutím EZS, a odběratel neprodleně neinformoval telefonicky dispečinku dodavatele, resp. se neohlásil pronajatým kódem (číslem objektu nebo se ohlásil kódem nesprávným) a současně nedošlo k vypnutí EZS.



O – obecná výjezd

b) jestliže počet planých alarmových signálů (a alarm není prokazatelně způsoben indikací násilného procesu, ale s největší pravděpodobností technickým stavem EZS) je vyšší, než třikrát za měsíc a odběratel nezajistí revizi a opravu EZS.

Smluvní pokuta činí **Kč 500,-- za každý takový výjezd.**

4. Dodavatel odpovídá za škody, které vzniknou na objektech, materiálu a zařízení odběratele vinou chybného zásahu dodavatele po přijetí alarmového signálu.

5. Dodavatel uhradí prostřednictvím pojišťovací společnosti škody způsobené jeho pracovníky při zásahu na objektu, toto platí i pro použití služebního psa.

6. Dodavatel si vyhrazuje právo na úpravu ceny služeb, jestliže:

1. došlo ke zvýšení ceny pohonných hmot
2. došlo ke zvýšení daňového zatížení dodavatele

Úprava ceny služeb musí být vždy sjednána písemně formou dodatku této smlouvy.

#### VI. Závěrečná ustanovení

1. Smlouva nabývá platnosti dnem podepsání oběma smluvními stranami a je vyhotovena ve dvou výtiscích, s platností obou jako originálu. Každá ze smluvních stran převzala po jednom podepsaném výtisku. Veškerá další ujednání, sjednaná po uzavření této smlouvy budou v písemné formě odsouhlasena oprávněnými zástupci obou smluvních stran.

2. Smluvní strany se zavazují nakládat s informacemi poskytnutými druhou smluvní stranou ve smyslu Obchodního zákoníku jako s obchodním tajemstvím a z toho vyplývajícími závazky, povinnostmi a postihem.

3. Smlouva se uzavírá na dobu neurčitou, každá ze smluvních stran může jednostranně od smlouvy odstoupit. Sjednáva se jednoměsíční výpovědní lhůta.

a) Dodavatel může jednostranně od smlouvy písemně odstoupit z důvodu prodlení úhrady za služby okamžitě, pokud nedojde k oboustranné písemné dohodě o vyrovnání závazků.

b) Odběratel má právo odstoupit od smlouvy písemnou formou s okamžitou platností v případě vážných nedostatků v dodávce služby PCO.

4. V případě písemného doručení výpovědi prostřednictvím pošty se dodavatel a odběratel dohodli, že za doručenou výpověď se považuje i to, pokud si v řádném termínu nepřevzme zásilku dodavatel nebo odběratel v místě uložení v termínu pro uložení zásilky a druhé straně bude oznámeno, že si adresát zásilky nepřevzal. Dodavatel a odběratel se dohodli, že v takovém případě se za den doručení výpovědi považuje den doručení oznámení o převzetí zásilky druhé straně.

5. Odběratel je povinen zajistit fyzické odpojení objektu z PCO dodavatele ke dni ukončení smluvního vztahu. Pokud tak neučiní, je povinen uhradit dodavateli smluvní pokutu ve výši 500,- Kč za každý započatý den prodlení, po který byl objekt připojen na PCO dodavatele.

6. Všechny spory, které by mohly vzniknout z této smlouvy nebo v souvislosti s ní, budou s vyloučením pravomoci obecných soudů rozhodovány s konečnou platností v rozhodčím řízení u Rozhodčího soudu při HK ČR a AK ČR v Praze podle jeho Řádů třemi rozhodci ustanovenými podle tohoto Řádu. Strany se zavazují splnit všechny povinnosti uložené jim v rozhodčím nálezu ve lhůtách v něm uvedených.

7. V případě prodlení odběratele s úhradou po dni splatnosti faktury vystavené dodavatelem za poskytované služby dle této smlouvy bude dodavatel plnit v článku I. pouze body 1. a 2. a v článku IV. pouze bod 1a).

8. Seznam oprávněných osob seznámených s obsluhou EZS a Aktualizace je nedílnou přílohou této smlouvy a odběratel je povinen tyto seznamy vždy včas aktualizovat.

9. Odběratel souhlasí - nesouhlasí \*) se vstupem hlídky dodavatele do objektu při alarmovém signálu za účelem zásahu nebo kontroly neporušenosti vstupů.

\* Nehodící se škrtně

V ..... dne .....  
Třebíč 1.3.2016



ČR-Moravský zemský archiv v Brně

Žerotínovo nám.  
656 01



odběratel

**Dohoda o navýšení ceny k obchodní smlouvě  
o sjednaných službách automatizované ostrahy objektu  
mezi**

**dodavatelem:** SOBES s.r.o.

zastoupená Lubomírem Krejčím, jednatelem společnosti

674 01 Třebíč, Velkomeziříčská 47/371

**Dispečink:** tel. 568 840 554, 608 665 666

**Vedení společnosti:** tel. 568 848 558, fax. 568 842 540

bank. spoj.: KB Třebíč, 19-7697380227/0100

DIČ: CZ25515730 IČ: 25515730

Firma je zapsána v Obchodním rejstříku vedeném Krajským soudem v Brně, oddíl C, vložka 28973

dále jen "dodavatel"

a

**odběratelem:** ČESKÁ REPUBLIKA MORAVSKÝ ZEMSKÝ ARCHIV V BRNĚ  
PALACHOVO NÁM. 1; P.O. BOX 51; 62500 BRNO

Zastoupení: PHDr. KATEŘINA ŠMUTNÁ, ředitelka MZA

Bank spoj.: ČNB číslo účtu: 20034881/0710

DIČ - IČ: CZ 709 79 146 - 709 79 146

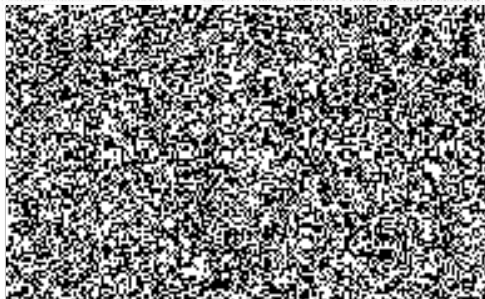
Adresa objektu napojeného na PCO: STATNÍ OKRESNÍ ARCHIV TŘEBÍČ  
NA POTOCE 21/23, 674 01 TŘEBÍČ

dále jen "odběratel"

Smluvní strany se dohodly na navýšení měsíčního paušálu v bodě III. Úhrada za služby o 70,- Kč /měsíc, (slovy sedmdesátkorunčeských) + DPH

Ostatní ujednání smlouvy zůstávají beze změny.

V ..... dne 30. 7. 2009



**Moravský zemský archiv v Brně**

Palachovo nám. 1, PO BOX 51  
625 00 BRNO

1



odběratel

11/5659

O – obecná výjezd

**Dohoda o navýšení ceny k obchodní smlouvě  
o sjednaných službách automatizované ostrahy objektu  
mezi**

dodavatelem: SOBES s.r.o.

100 000

zastoupená Lubomírem Krejčím, jednatelem společnosti

674 01 Třebíč, Velkomeziříčská 47/371

Dispečink: tel. 568 840 554, 608 665 666

Vedení společnosti: tel. 568 848 558

bank. spoj.: KB Třebíč, 19-7697380227/0100

DIČ: CZ25515730 IČ: 25515730

Firma je zapsána v Obchodním rejstříku vedeném Krajským soudem v Brně, oddíl C, vložka 28973

dále jen "dodavatel"

a

odběratelem: ČESKÁ REPUBLIKA MORAVSKÝ ZEMSKÝ ARCHIV V BRNĚ  
PALACHOVO NÁM. 1, P.O. BOX 51, 625 00 BRNO

Zastoupení: PhDr. KATEŘINA SMUTNÁ, ŽEDITEĽKA MPA

Bank spoj.: ČNB číslo účtu: 200 34 881 10 710

DIČ - IČ: NENÍ PLÁTCĚ DPH - 729 79 196

Adresa objektu napojeného na PCO: STÁTNÍ OKRESNÍ ARCHIV TŘEBÍČ  
NA POTOCE 21/23, 674 01 TŘEBÍČ

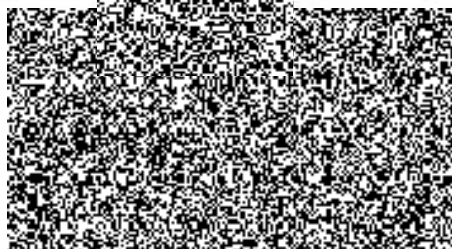
dále jen "odběratel"

Smluvní strany se dohodly na navýšení měsíčního paušálu v bodě III. Úhrada za služby o 80,- Kč/měsíc, (slovy osmdesátkorunčeských) + DPH

Ostatní ujednání smlouvy zůstávají beze změny.

15. 01. 2015

V Třebíč dne .....



**Moravský zemský archiv v Brně**  
Palachovo nám. 1, PO BOX 51  
625 00 BRNO



odběratel