

SMLOUVA O DÍLO

č.j. KRPP-154120-11/ČJ-2019-0300VZ-VZ

Česká republika – Krajské ředitelství policie Plzeňského kraje

sídlo: Nádražní 2, Plzeň, PSČ 306 28

DS: 5ixai69

Zastoupená: 

IČ: 75151529

DIČ: CZ75151529

Bankovní spojení: ČNB Plzeň

Číslo účtu: 19-8246881/0710

jako „objednatel“

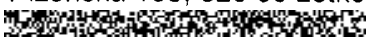
a

Společnost:

SILBA – Elstav s.r.o.

Sídlo:

Plzeňská 155, 326 00 Letkov

Zastoupený: 

IČO:

64358844

DIČ:

CZ64358844

ID datové schránky:

7sc78va

Bankovní spojení:

KB Plzeň

Číslo účtu:

24634500277/0100

Telefon: E-mail: 

Zapsán v obchodním rejstříku, vedeným Krajským soudem v Plzni, oddíl C, vložka 6900


jako „zhotovitel“

uzavírají dle ustanovení § 2586 a násl. zákona č. 89/2012 Sb., občanského zákoníku,
tuto

SMLOUVU O DÍLO

I.

Předmět díla

1. Předmětem díla jsou práce na akci „Slovanská alej 2046/26, Plzeň, změna užívání bytů na administrativu na parcele č. 1149/5 k.ú. Hradiště u Plzně“
2. Předmět díla a objem prací předmětu díla je blíže specifikován:
 - projektovou dokumentací pro provedení stavby „Slovanská alej 2046/26, Plzeň, změna užívání bytů na administrativu na parcele č. 1149/5 k.ú. Hradiště u Plzně“, vypracovanou odpovědným projektantem  ze srpna 2019;
 - položkovým rozpočtem stavby z akceptované nabídky zhotovitele
3. Předmětem díla jsou dále i takové práce a dodávky, které nejsou výslovně uvedeny v projektové dokumentaci, výkazu výměr či v položkovém rozpočtu, ale o kterých

zhotovitel měl či mohl předpokládat, že jejich provedení bude k řádnému a kvalitnímu dokončení díla dané povahy třeba, a to zejména s přihlédnutím ke svým odborným znalostem, dosavadním zkušenostem a ke standardní praxi při realizaci děl obdobného charakteru.

4. Realizace stavby bude provedena v souladu s vydaným Souhlasem s provedením ohlášeného stavebního záměru vydaného dne 5. září 2018 Ministerstvem vnitra, odborem správy majetku, stavebním úřadem, pod č.j. MV-101312-02/OSM-2018, a všemi podmínkami stanovisek, vyjádření a rozhodnutí dotčených orgánů a organizací.
5. Zhotovitel je povinen v rámci předmětu díla provést veškeré práce, služby, dodávky a výkony, kterých je třeba trvale nebo dočasně k zahájení, provedení, dokončení a předání díla a jeho uvedení do řádného provozu. Součástí dodávky je rovněž dokumentace skutečného provedení stavby (2 paré), zařízení staveniště, zajištění případných skládek, úhrada provozu zařízení staveniště vč. vyklizení a uvedení ploch do původního stavu, obstarání a zajištění potřebných rozhodnutí, poplatků, dopravních opatření nutných k zajištění stavby, úhrady potřebných energií, zajištění a předání všech potřebných dokladů, revizí, osvědčení, atestů, apod., a to nejpozději ke dni předání díla.
6. Dílo bude zhotovitelem provedeno v souladu s předanými podklady, požadavky objednatele a právními a technickými normami platnými v době podpisu smlouvy.

II.

Místo a doba plnění

1. Místem plnění předmětu díla je nemovitost objednatele – objekt Krajského ředitelství policie Plzeňského kraje (dále jen KŘP-P) Slovanská alej 2046/26 Plzeň
2. Smluvní strany se dohodly na následujících základních lhůtách:
 - **Termín předání staveniště nejpozději do 15ti dnů od nabytí účinnosti této smlouvy dle čl. XIII odst. 1**
 - **Termín kompletního dokončení díla nejpozději do 90ti dnů od předání staveniště**
3. Práce budou prováděny v pracovní dny od 7:00 do 15:30 hod za provozu objektu.

III.

Cena díla

1. V souladu s ustanoveními zákona č. 526/1990 Sb., o cenách, a ustanoveními § 2620 a násl. zákona č. 89/2012 Sb., občanského zákoníku se smluvní strany dohodly na následující ceně díla:

Cena bez DPH:	848 929,42 Kč
DPH 21%:	178 275,18 Kč
Cena včetně DPH:	1 027 204,60 Kč

slovy: jedenmiliondvacetsedmtisídvěstěčtyři korun českých šedesát haléřů

2. Cena díla byla stanovena na základě úplného a závazného rozpočtu zpracovaného zhotovitelem, a je považována za cenu nejvýše přípustnou. Její navýšení je možné pouze za podmínek výslovně uvedených v této smlouvě.
3. V ceně za provedení díla vymezeného v článku I. této smlouvy jsou zahrnuty veškeré náklady zhotovitele, které při plnění svého závazku dle této smlouvy nebo v souvislosti s ní vynaloží, a to nejen náklady, které jsou uvedeny ve výchozích dokumentech poskytnutých objednatelem (viz čl. I. odst. 2), popř. z nich vyplývají, ale i náklady, které v těchto dokumentech výslovně uvedeny nejsou, popř. z nich zjevně nevyplývají, ale jejichž vynaložení musí zhotovitel s ohledem na svoji odbornost a předmět činnosti

předpokládat, a to zejména s přihlédnutím ke svým dosavadním zkušenostem a ke standardní praxi při realizaci děl obdobného charakteru (viz čl. I. odst. 3 a 5).

4. Úplný a závazný položkový rozpočet zpracovaný zhotovitelem tvoří nedílnou součást této smlouvy. Zhotovitel podpisem této smlouvy taktéž výslovně stvrzuje, že ze strany objednatele mu byla s dostatečným předstihem poskytnuta veškerá potřebná součinnost (zejm. umožnění důkladné prohlídky místa díla) a zároveň poskytnuty i veškeré podklady nutné pro zpracování tohoto položkového rozpočtu. Zhotovitel dále s ohledem na svoji odbornost, předmět činnosti a dosavadní zkušenosti zároveň stvrzuje, že tyto doklady (zejm. projektovou dokumentaci) porovnal a vyhodnotil jako vzájemně korespondující, bezchybné a zcela dostatečné jak pro zpracování úplného a závazného položkového rozpočtu, tak i následné provedení díla.
5. Smluvní strany se dohodly, že změna sjednané ceny díla je možná pouze na základě oboustranně podepsaných změnových listů a následně uzavřeného dodatku k této smlouvě, a to výlučně v případě splnění některé ze tří podmínek:
 - a) objednatel bude požadovat a odsouhlasí provedení dalších prací, které nejsou předmětem díla (viz čl. X. odst. 3),
 - b) objednatel nebude požadovat provedení některých prací, které jsou předmětem díla (viz čl. X. odst. 3),
 - c) v průběhu realizace prací dojde ke změně zákonné sazby DPH
6. Smluvní strany se dohodly, že v případě nutnosti provedení dalších prací, které nejsou předmětem díla, bude při jejich ocenění vycházeno analogicky z jednotkových cen obsažených v položkovém rozpočtu. Nebude-li možné takto postupovat, budou tyto další práce oceněny cenou, která bude nižší nebo rovná cenám příslušných položek dle ceníku ÚRS Praha, a.s.

IV.

Platební podmínky

1. Cena díla bude objednatelem hrazena v české měně převodním příkazem na základě zhotovitelem vystaveného daňového dokladu (faktury).
2. Právo fakturace vznikne zhotoviteli po předání řádně dokončeného díla, resp. po odstranění drobných vad a nedodělků dle čl. VII odst. 4. V případě uplatní-li objednatel vůči zhotoviteli nárok na jakékoliv smluvní sankce dle čl. IX této smlouvy, je objednatel oprávněn pozastavit splatnost faktury až do úplného zaplacení těchto smluvních sankcí, aniž by tento postup byl klasifikován jako prodlení s placením faktury.
3. Zhotovitel vyhotoví samostatný krycí list faktury za dodávky a práce, který bude nedílnou součástí faktury, a který bude ještě před jejím vystavením odsouhlasen v místě stavby zástupcem objednatele. Nedojde-li mezi oběma stranami k dohodě při odsouhlasení množství nebo druhu provedených prací a dodávek, je zhotovitel oprávněn fakturovat pouze práce, u kterých nedošlo k rozporu.
4. Objednatel si vyhrazuje právo požadovat vyčlenění určitých položek díla do samostatné dílčí faktury.
5. Faktura musí být vystavena na objednatele, tj. ČR – Krajské ředitelství policie Plzeňského kraje, Nádražní 2, 306 28 Plzeň, vyhotovena ve třech stejnopisech, a musí kromě předem odsouhlaseného krycího listu faktury obsahovat veškeré obecné náležitosti daňového dokladu, stanovené platnými daňovými a účetními předpisy, originální razítko a podpis osoby, která fakturu vystavila, dále pak musí obsahovat číslo jednacím této smlouvy o dílo a název akce.
6. Objednatel uhradí oprávněně fakturovanou částku do 30 dnů ode dne doručení faktury na adresu: **Krajské ředitelství policie Plzeňského kraje, OSNM, Nádražní 2, 306 28 Plzeň**. V pochybnostech se má za to, že faktura byla doručena třetího pracovního dne po datu odeslání doporučenou zásilkou na doručenkou. V případě elektronické faktury

musí být tato zaslána do datové schránky objednatele, případně na adresu jeho e-podatelny: [REDAKCE]. Objednatel si vyhrazuje právo v mimořádných případech jednostranně prodloužit lhůtu splatnosti až na 60 dnů ode dne doručení faktury.

7. V případě, bude-li vystavená faktura doručena objednateli v období od 16. prosince příslušného kalendářního roku až do 31. ledna následujícího kalendářního roku, smluvní strany se dohodly na tom, že splatnost takové faktury může být objednatel jednostranně prodloužena nejpozději do 5. března následujícího kalendářního roku.
8. Nebude-li faktura obsahovat předem odsouhlasený krycí list, nebude-li splňovat náležitosti dle odst. 5 tohoto článku, nebude-li ve trojím vyhotovení, případně bude-li obsahovat nesprávné cenové údaje či jiný rozpor s touto smlouvou, je objednatel oprávněn jí do data splatnosti vrátit zhotoviteli, aniž by se tímto postupem dostal do prodlení s její splatností. Konkrétní důvody je objednatel povinen uvést zároveň s vrácením faktury. V takovém případě je zhotovitel povinen vystavit novou bezchybnou fakturu s novým termínem splatnosti.
9. Daňový doklad vystavený poskytovatelem zdanitelného plnění (zhotovitelem), bude příjemcem zdanitelného plnění (objednatel) uhrazen v plné výši včetně DPH, jestliže si objednatel ověří způsobem umožňujícím dálkový přístup skutečnost, že zhotovitel není nespolehlivým plátcem DPH, a to, že jeho bankovní účet dle této smlouvy je shodný s účtem zveřejněným správcem daně způsobem umožňujícím dálkový přístup. V opačném případě objednatel uhradí zhotoviteli pouze základ daně a DPH převede přímo příslušnému správci daně.
10. Faktura se považuje za uhrazenou okamžikem připsání fakturované částky na účet zhotovitele. Tím není dotčeno ustanovení čl. IV. odst. 9.
11. Jakákoliv záloha se nepřipouští.

V.

Povinnosti zhotovitele

1. Zhotovitel se zavazuje svým jménem, svými pracovníky a na svoji odpovědnost provést celé dílo řádně a v termínech dle této smlouvy. Zhotovitel je povinen při realizaci díla dodržovat platné zákony, a další obecně závazné předpisy a rozhodnutí, které se týkají jeho činnosti a prováděného díla. Dále je zhotovitel povinen provádět dílo dle platných technických norem. Postupovat způsobem, který neodpovídá nezávazným normám, je zhotovitel oprávněn pouze se souhlasem zástupce objednatele, kterému musí tuto skutečnost předem oznámit.
2. Zhotovitel je dále povinen řídit se při zhotovení díla projektovou dokumentací, s přihlédnutím k jejím případným schváleným změnám či požadavkům objednatele.
3. Objednatel upozorňuje zhotovitele, že v rámci plnění předmětu této smlouvy, kromě oprávněných osob objednatele, bude za objednatele ve věcech technických externí osoba technického dozoru investora (dále také jen TDI). Zhotovitel je povinen se řídit pokyny těchto osob, pokud tyto jsou vydané v rámci jejich působnosti.
4. Zhotovitel se zavazuje používat suroviny, materiály a výrobky, které nejsou škodlivé a jsou schváleny nebo certifikovány, a předkládat průběžně objednateli příslušné atesty a certifikáty, v originální formě, v českém jazyce, a to vždy nejpozději před zabudováním takových surovin, materiálů či výrobků.
5. Pokud v důsledku porušení platných právních předpisů či rozhodnutí vznikne objednateli (popř. jiné osobě) jakákoliv škoda, zavazuje se zhotovitel uhradit objednateli (popř. jiné osobě) veškeré náklady vzniklé v souvislosti s touto škodou, a to včetně refundace případných pokut či jiných sankcí uložených orgány veřejné správy. Zhotovitel na sebe zároveň přejímá zodpovědnost a ručení za škody způsobené všemi dalšími osobami použitými zhotovitelem k provádění díla (subdodavatelé).

- Zhotovitel se zavazuje do 3 dnů od podpisu této smlouvy dodat objednateli pověření autorizované osoby odpovědné za provádění díla dle zákona č. 183/2006 Sb. pro vydání štítku Stavba povolena od stavebního úřadu.
7. Zhotovitel na své náklady zajistí a provede všechna opatření organizačního a stavebně technického charakteru, nutná k řádnému provádění a dokončení díla, zejm. obstará/dodá potřebné zboží, materiály a zařízení, zajistí jejich dopravu, nakládku, vykládku a skladování na místě stavby ve vhodném, tuzemským zvyklostem odpovídajícím balení, zřídí a odstraní zařízení staveniště, zábor a pronájem pozemku, vytyčení staveniště, informační tabule a zařizovací předměty včetně montáže atp.
 8. Zhotovitel dále na své náklady zajistí a provede veškeré práce, dodávky a opatření související s bezpečnostními opatřeními na ochranu lidí a majetku; zejména zajistí bezpečnost a ochranu zdraví při práci v souladu s platnými právními předpisy, především zákonem č. 262/2006 Sb., zákoníkem práce, a zákonem č. 309/2006 Sb., kterým se upravují další požadavky bezpečnosti a ochrany zdraví při práci v pracovněprávních vztazích.
 9. Zhotovitel je povinen umožnit objednateli provádění kontrolní prohlídky rozestavěné stavby dle § 133 a násl. zákona č. 183/2006 Sb. a zajistit účast stavbyvedoucího na těchto prohlídkách. Zhotovitel současně akceptuje právo objednavatele na vizuální kontrolu provádění díla vždy na stanoveném stupni jeho provedení dle § 2626 zákona č. 89/2012 Sb. a zavazuje se umožnit tuto kontrolu v následujících stupních:
 - po provedení veškerých bouracích prací
 - před zakrytím veškerých instalací
 - při provádění montáže záručně dveří s požadovanou požární odolností
 10. Zhotovitel při provádění díla v maximální možné míře zajistí ochranu životního prostředí dle platných právních předpisů. Odvozy odpadů a obalů a jejich likvidace budou prováděny zhotovitelem na jeho náklady, a to v souladu se zákonem č. 185/2001 Sb., o odpadech, a prováděcími předpisy; v případě výslovného požadavku objednatele je zhotovitel povinen doložit doklad o jejich likvidaci v souladu se zákonem č. 185/2001 Sb. při přejímacím řízení. Odpad použitelný jako druhotná surovina zůstává majetkem objednatele a zhotovitel je povinen o jeho případném výskytu prokazatelně informovat kontaktní osobu objednatele, přičemž odvoz takového odpadu z místa plnění je možný až po udělení prokazatelného souhlasu k jeho odvozu.
 11. V případě požadavku objednatele je zhotovitel povinen před započítím díla předat objednateli seznam všech pracovníků včetně čísel OP a registračních značek vozidel, která budou vjíždět na místo plnění. Zhotovitel je povinen tento seznam průběžně aktualizovat.
 12. Zhotovitel povede stavební deník minimálně v rozsahu dle zákona č. 183/2006 Sb., v platném znění, způsobem stanoveným vyhláškou č. 499/2006 Sb., zejm. přílohou č. 9 této vyhlášky, a předá jeho originál objednateli při předání a převzetí díla. Zhotovitel zajistí, aby byl stavební deník fyzicky uložen na staveništi po celou dobu od zahájení prací až do předání díla, popř. odstranění případných vad a nedodělků.
 13. Zhotovitel je povinen uzavřít pojištění odpovědnosti za škodu způsobenou objednateli či třetí osobě činnostmi zhotovitele v souvislosti s prováděním díla, a to v rozsahu odpovídajícím nejméně částce 5.000.000,- Kč. Kopii dokladu prokazující tuto skutečnost musí zhotovitel předat před zahájením prací zástupci objednatele.
 14. Zhotovitel před předáním díla na své náklady provede veškeré předepsané zkoušky díla včetně vystavení dokladů o jejich provedení a zajistí provedení revizí a vypracování revizních zpráv dle příslušných právních předpisů a norem ČSN. Nejpozději při převzetí díla objednatel předá zhotovitel objednateli veškeré záruční listy a návody k obsluze k instalovaným strojům a zařízením, a to v českém jazyce.

15. Zhotovitel si ve spolupráci s objednatelem zajistí dodávku energií potřebnou pro realizaci stavebních úprav – elektrická energie + voda budou zajištěny ze stávajících zdrojů objednatele. Jakékoliv zásahy do měření energií (voda, plyn, elektřina) je zhotovitel oprávněn provádět pouze po vydání souhlasu distributorů těchto energií.
16. Zhotovitel zajistí objekt či jeho část, v níž stavební práce probíhají, proti vniknutí neoprávněných osob; v případě zjistí-li zhotovitel neoprávněné vniknutí do objektu či jeho části ze strany neoprávněné osoby, je povinen o tomto neprodleně informovat objednatele.
17. Zhotovitel zajistí staveniště takovým způsobem, aby činnost a její důsledky na provoz ostatních částí objektu byly maximálním způsobem eliminovány (hluk, prach, pohyb osob apod.). Objednatel si vyhrazuje posoudit efektivnost takto přijatých opatření vč. uložení opatření k nápravě zhotoviteli.
18. Zhotovitel před předáním hotového díla na své náklady zajistí úklid staveniště.
19. Zhotovitel je povinen umožnit osobám oprávněným k výkonu kontroly, kontrolu dokladů souvisejících s plněním zakázky, a to po dobu danou právními předpisy k jejich archivaci (zákon č. 563/1991 Sb., o účetnictví, ve znění pozdějších předpisů, a zákon č. 235/2004 Sb., o dani z přidané hodnoty, ve znění pozdějších předpisů).
20. Dokumentace skutečného provedení stavby bude zadavateli předána ve dvou vyhotoveních v tištěné formě a 1x na CD nebo flash disku v digitální formě v souladu se zákonem č. 183/2006 Sb. a prováděcími předpisy. Zhotovitel je povinen do projektu zakreslovat všechny změny na stavbě, k nimž došlo v průběhu zhotovení díla. Každý výkres projektu bude opatřen jménem a příjmením osoby, která změny zakreslila, včetně otisku originálu razítka zhotovitele. U výkresu obsahujícího změnu oproti projektu bude přiložen i doklad, ze kterého bude vyplývat souhlasné stanovisko osoby vykonávající autorský dohled a technického dozoru objednatele s těmito změnami. Ty části projektové dokumentace, u kterých nedošlo k žádným změnám, budou označeny „beze změn“. Takto označenou a zhotovitelem potvrzenou projektovou dokumentaci skutečného provedení stavby předá zhotovitel objednateli nejpozději při předání a převzetí díla.

VI.

Povinnosti objednatele

1. Objednatel se zavazuje řádně dokončené dílo převzít a za podmínek stanovených touto smlouvou zaplatit zhotoviteli dohodnutou cenu díla.
2. Objednatel se zavazuje předat zhotoviteli staveniště v termínu dle dohody, nejpozději však v den zahájení prací, a seznámit jej s charakterem staveniště z hlediska bezpečnosti práce. O předání staveniště bude vyhotoven písemný záznam.
3. Objednatel zajistí zhotoviteli přiměřený přístup k místu provádění díla a zároveň poskytne objednateli potřebnou součinnost pro jeho provedení.
4. Objednatel je povinen v předepsané míře spolupůsobit při vedení stavebního deníku.

VII.

Předání díla

1. Dílo je považováno za dokončené, pokud jsou dokončené veškeré práce a dodávky a je předvedena jeho způsobilost sloužit svému účelu. Zároveň musí být objednateli doložené veškeré zápisy a protokoly o zkouškách a revizích vyžadovaných příslušnými technickým normami, předepsané certifikáty, záruční listiny, návody k obsluze apod. Bez těchto dokladů nelze považovat dílo za dokončené a schopné předání.

Objednatel je povinen zahájit přejímání provedeného díla do 3 pracovních dnů od zhotovitelovy výzvy, zapsané ve stavebním deníku a prokazatelně oznámené kontaktní osobě objednatele dle čl. XII odst. 2 této smlouvy. Objednatel se zavazuje přejímání díla ve zmíněné lhůtě zahájit a bez zbytečného odkladu je dokončit.

3. Objednatel je oprávněn odmítnout převzetí díla pro vady a nedodělky, které samy o sobě nebo ve svém úhrnu brání užívání stavby funkčně nebo esteticky, případně její užívání podstatným způsobem omezují.
4. Přejetí díla bude provedeno formou zápisu, který podepíší odpovědní pracovníci obou smluvních stran ve věcech technických, uvedení v čl. XII. této smlouvy. Zápis bude obsahovat též soupis eventuálně zjištěných drobných vad a nedodělků s dohodnutými lhůtami pro jejich odstranění.
5. Zhotovitel je povinen vyklidit místo provádění díla nejpozději v den podepsání zápisu o převzetí díla.

VIII.

Odpovědnost za vady díla

1. Zhotovitel poskytne objednateli na provedené dílo záruky takto:
 - a) záruka na stavební část
 - záruky na provedené práce v délce trvání 60 (slovy: Šedesát) měsíců;
 - záruky na zařizovací předměty (dodané výrobky nebo technologie) dle výrobců nebo dodavatelů, minimálně však 24 měsíců; přičemž záruční listy budou objednateli předány nejpozději při předání/převzetí díla
 - b) záruka na část slaboproud
 - záruka na aktivní prvky v délce trvání 60 (slovy: Šedesát) měsíců;
 - systémová záruka na SKS v délce trvání 15 (slovy: Patnáct) let;

Běh záručních dob se počítá ode dne následujícího po dni předání/převzetí díla.
2. Smluvní strany se dohodly, že veškeré vady nebo nedodělky způsobené činností zhotovitele, zjištěné v rámci kolaudačního řízení, pro které nelze dílo zkolaudovat, budou brány jako záruční vady mající charakter havárie.
3. Výskyt eventuálních záručních vad oznámí objednatel zhotoviteli spolu s uplatňovanými reklamačními nároky bez zbytečného odkladu po jejich zjištění. Zhotovitel je povinen sdělit objednateli své stanovisko k reklamaci prokazatelným způsobem nejpozději do 7 kalendářních dnů od jejich doručení a zároveň si s objednatelem dohodne termín odstranění vad. Neučiní-li tak, má se za to, že reklamaci uznává a odstranění vad provede ve lhůtě uvedené níže, není-li jinde v této smlouvě stanovena lhůta odlišná.
4. Zhotovitel je povinen nastoupit na odstranění záruční vady do 10 kalendářních dnů od jejího řádného oznámení, v případě havárie zahájí opravu do 24 hodin, nedohodne-li se s objednatelem jinak. To, že se jedná o havárii, musí být objednatelem výslovně uvedeno.
5. Zhotovitel je povinen odstranit záruční vadu nejpozději do 30 kalendářních dnů od jejího nahlášení, v případě havárie do 48 hodin, nedohodne-li se s objednatelem jinak.
6. Reklamaci lze uplatnit nejpozději do posledního dne záruční lhůty, přičemž i reklamace odeslaná objednatelem v poslední den záruční lhůty se považuje za včas uplatněnou.
7. Nenastoupí-li zhotovitel k odstranění nahlášené vady do patnácti dnů po jejím ohlášení, je objednatel oprávněn pověřit odstraněním vady jinou odbornou právnickou nebo fyzickou osobu. Veškeré náklady vzniklé v souvislosti s tímto postupem uhradí objednateli zhotovitel.

8. Zhotovitel neodpovídá za vady díla způsobené použitím podkladů a věcí poskytnutých objednatelem a za vady díla vzniklé v důsledku běžného opotřebení, živelné pohromy nebo násilného poškození.

IX. Sankce

1. Zhotovitel je povinen zaplatit objednateli za nedodržení termínu kompletního dokončení a předání díla (čl. II. odst. 2) smluvní pokutu ve výši 0,5% z celkové ceny díla včetně DPH (tj. z 1 027 204,60) za každý byt i započatý den prodlení.
2. Za prodlení objednatele s úhradou faktury zaplatí objednatel zhotoviteli smluvní pokutu ve výši 0,5% z fakturované částky včetně DPH za každý byt i započatý den prodlení.
3. V případě nesplnění termínu sjednaného v zápise o převzetí díla pro odstranění drobných vad či nedodělků, je zhotovitel povinen zaplatit objednateli za každý byt i započatý den prodlení smluvní pokutu ve výši 1.000,- Kč za každou neodstraněnou vadu.
4. V případě nedodržení sjednaného termínu zahájení odstraňování záručních vad (čl. VIII. odst. 4) je zhotovitel povinen zaplatit objednateli za každý byt i započatý den prodlení smluvní pokutu ve výši 1.000,- Kč za každou vadu; u vady díla mající charakter havárie činí smluvní pokuta 500,- Kč za každou byt i započatou hodinu prodlení.
5. V případě nedojde-li k odstranění záručních vad ve lhůtě uvedené v článku VIII. odst. 5, případně v jiné dohodnuté lhůtě, je zhotovitel povinen zaplatit objednateli za každý byt i započatý den prodlení smluvní pokutu v částce 1.000,- Kč za každou vadu; u vady díla mající charakter havárie činí smluvní pokuta 500,- Kč za každou byt i započatou hodinu prodlení.
6. V případě nesplnění termínu vyklizení staveniště (čl. VII. odst. 5) se zhotovitel zavazuje zaplatit objednateli za každý byt i započatý den prodlení s vyklizením staveniště smluvní pokutu ve výši 1.000,- Kč.
7. V případě nesplnění povinnosti umožnit objednateli kontrolu díla na stanoveném stupni jeho provedení (viz čl. V. odst. 8) je zhotovitel povinen zaplatit objednateli jednorázovou smluvní pokutu v částce 30.000,- Kč za každé porušení této povinnosti.
8. V případě nesplnění povinnosti informovat objednatele o výskytu odpadu použitelného jako druhotná surovina či odvezení takového odpadu z místa plnění bez souhlasu objednatele (viz čl. V. odst. 9 poslední věta) je zhotovitel povinen zaplatit objednateli jednorázovou smluvní pokutu v částce 20.000,- Kč za každé porušení této povinnosti; tím není dotčeno právo objednatele na náhradu případně vzniklé škody.
9. V případě neoprávněné fakturace zhotovitelem (zejm. fakturace neprovedených či neodsouhlasených prací) je objednatel oprávněn požadovat na zhotoviteli za každý případ neoprávněné fakturace (= vystavenou fakturu) smluvní pokutu v částce 20.000,- Kč.
10. Nezajistí-li zhotovitel fyzické uložení stavebního deníku na staveništi po celou dobu provádění díla (čl. V. odst. 10) je povinen zaplatit objednateli za každý prokazatelný případ absence stavebního deníku na staveništi smluvní pokutu v částce 5.000,- Kč.
11. Povinnost uhradit smluvní pokutu/úrok z prodlení vzniká doručením výzvy k její/jeho úhradě povinné straně, doba splatnosti se stanovuje na 30 dnů, nedohodnou-li se smluvní strany jinak.

X. Změna smlouvy

- Smlouvu lze měnit pouze písemným, oboustranně potvrzeným ujednáním výslovně nazvaným: „Dodatek ke smlouvě o dílo“.
2. Zhotovitel bere na vědomí, že předmětné dílo je financováno z finančních prostředků, jejichž proplácení podléhá schválení odboru programového financování MV ČR coby správce programu; veškeré případné změny smlouvy a s tím spojeného způsobu či rozsahu financování musí být schvalovány tímto správcem programu. Objednatel je přitom povinen respektovat veškerá pravidla v rámci programového financování; zhotovitel tuto skutečnost plně respektuje.
 3. Vystane-li v průběhu provádění díla potřeba provedení dodatečných prací, nepředpokládaných touto smlouvou (= vícepráce), popřípadě naopak odpadne potřeba provedení některých prací touto smlouvou předpokládaných (= méněpráce), dohodly se smluvní strany na následujícím postupu:
 - a) Seznam více- či méněprací bude prvotně zapsán zhotovitelem do stavebního deníku. V případě víceprací zhotovitel zároveň uvede termín, do kdy je nutné objednatelům tyto vícepráce ve stavebním deníku schválit, aby tyto vícepráce neměly vliv na sjednaný termín dokončení díla. Je-li již v okamžik zápisu zjevné, že tyto vícepráce budou zcela nepochybně mít vliv na sjednaný termín dokončení díla, uvede tuto skutečnost přímo do zápisu. O provedeném zápisu zhotovitel neprodleně prokazatelným způsobem informuje technický dozor investora a kontaktní osobou objednatele dle čl. XII. odst. 2 této smlouvy.
 - b) Po provedení zápisu ve stavebním deníku je zhotovitel povinen nejpozději do 5 pracovních dnů předat technickému dozoru investora návrh změnového listu podle vzoru uvedeného v příloze smlouvy. Přílohou změnového listu bude vždy položkový rozpočet stanovující ocenění více- či méněprací (viz čl. III. odst. 6) a kopie zápisu ze stavebního deníku, případně pak i fotodokumentace či další nezbytné podklady. O tomto informuje objednatel.
 - c) TDI zajistí konzultaci příslušných změn s projektantem a zástupcem zhotovitele za účasti zástupce objednatele. Po odsouhlasení změnových listů ze strany TDI, autorského dozoru, zhotovitele a objednatele, objednatel následně neprodleně předloží změnový list k předběžnému posouzení správci programu. V případě, bude-li správcem programu vydán předběžný souhlas s financováním změn, kontaktní osoba objednatele zápisem ve stavebním deníku schválí zhotoviteli provedení víceprací, resp. neprovedení méněprací. V okamžiku schválení víceprací vzniká zhotoviteli povinnost tyto vícepráce provést.
 - d) Po oficiálním odsouhlasení návrhu změnového listu správcem programu objednatel vypracuje Záznam o posouzení změn stavby v průběhu realizace a předloží jej k odsouhlasení správci programu. Po obdržení odsouhlaseného záznamu předloží objednatel zhotoviteli do 30 dnů k podpisu příslušný Dodatek ke smlouvě o dílo, nedohodnou-li se objednatel se zhotovitelem jinak (např. v případě uzavření dodatku na více změnových listů). V případě dodatečných prací bude položkový rozpočet objednateli sloužit jako cenová nabídka ve smyslu zákona č. 134/2016 Sb., o zadávání veřejných zakázek. Po uzavření dodatku budou předmětné práce vyfakturovány zhotovitelem standardním způsobem dle této smlouvy.

XI. Ostatní ujednání

1. Smluvní strany se dohodly, že dokumentace veřejné zakázky, tj. zadávací dokumentace a nabídka zhotovitele ze dne 13.1.2020 jsou pro obě smluvní strany závazným podkladem pro vyhotovení této smlouvy.
2. Z důvodu právní jistoty strany prohlašují, že jejich závazkový vztah založený touto smlouvou se řídí zákonem č. 89/2012 Sb., občanský zákoník.

3. Smluvní strany souhlasně prohlašují, že tato smlouva ani její přílohy neobsahují obchodní tajemství. Zhotovitel bez jakýchkoliv výhrad souhlasí se zveřejněním kompletního obsahu této smlouvy, včetně identifikace dodavatele a sjednané ceny předmětu plnění (viz zejm. příslušná ustanovení zákona č. 106/1999 Sb., o svobodném přístupu k informacím a zákona č. 340/2015 Sb., o zvláštních podmínkách účinnosti některých smluv, uveřejňování těchto smluv a o registru smluv).

XII. Kontaktní osoby

1. Za objednatele je ve věcech smluvních oprávněn jednat plk. [redacted] [redacted] [redacted], tel.: [redacted]
2. Za objednatele jsou oprávněni jednat ve věcech technických:
- stavební část – [redacted] M. [redacted] S. [redacted], tel.: [redacted] mob: [redacted] mail: [redacted]
 - informační a komunikační technologie – [redacted] D. [redacted] V. [redacted], tel.: [redacted] mob: [redacted] mail: [redacted]
3. Za zhotovitele je ve věcech smluvních oprávněn jednat: [redacted] [redacted] [redacted], tel.: [redacted] Mob.: [redacted] [redacted]
4. Za zhotovitele je ve věcech technických oprávněn jednat: M. [redacted] S. [redacted], tel.: [redacted] Mob.: [redacted] mail: [redacted]

XIII. Závěrečná ustanovení

1. Tato smlouva nabývá platnosti dnem podpisu oběma smluvními stranami. Dle zákona 340/2015 Sb., o registru smluv tato smlouva nabývá účinnosti dnem uveřejnění v registru smluv. Pokud nebude uveřejněna v registru smluv ani do tří měsíců ode dne, kdy byla uzavřena, je zrušena od jejího počátku.
2. Případné spory obou stran budou řešeny přednostně dohodou. Nedojde-li k dohodě, budou spory řešeny příslušným soudem, nikoliv rozhodcem.
3. Smlouva je sepsána ve třech stejnopisech (10 stran smlouvy a 34 stran přílohy), z nichž dva obdrží objednatel a jeden zhotovitel. Přílohy k této smlouvě jsou její nedílnou součástí.

Přílohy:

č.1 – položkový rozpočet stavby z akceptované nabídky zhotovitele

č.2 –

.....
plk. [redacted]
náměstek [redacted]
poli [redacted]

objednatel

.....
je
Sl [redacted]

REKAPITULACE STAVBY

Kód: 999-39
 Objevka: Změna užívání bytů na administrativu

KBO: Slovánská alej 26, Plzeň
 Město:

CC-CZ: Datum: 21. 7. 2019

Žadavatel: KŘP Plzeňského kraje, Nádražní 2, Plzeň

IČ:
 DIČ:

Uchazeč: SILBA - Elstav s.r.o.

IČ: 64358844
 DIČ: CZ64358844

Projektant: Ing. [redacted]

IČ:
 DIČ:

Zpracovatel:

IČ:
 DIČ:

Poznámka:

Cena bez DPH 848 929,42

	Sazba daně	Základ daně	Výše daně
DPH základní	21,00%	848 929,42	178 275,18
DPH snížená	15,00%	0,00	0,00

Cena s DPH v CZK 1 027 204,60

Projektant

Zpracovatel

Datum a podpis:

Razítko

Datum a podpis:

Razítko

Objednavatel

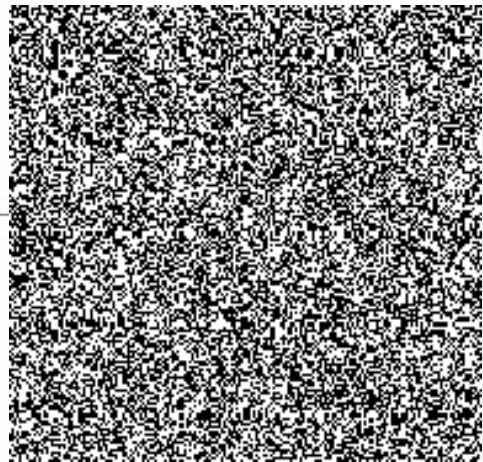
Uchazeč

13-01-2020

Datum a podpis:

Razítko

Datum a podpis:



REKAPITULACE OBJEKTŮ STAVBY A SOUPISŮ PRACÍ

Kód: 999-39

Stavba: Změna užívání bytů na administrativu

Místo: Slovanská alej 26, Plzeň

Datum: 21. 7. 2019

Zadavatel: KŘP Plzeňského kraje, Nádražní 2, Plzeň

Projektant: Ing.   

Uchazeč: SILBA - Elstav s.r.o.

Zpracovatel:

Kód	Popis	Cena bez DPH [CZK]	Cena s DPH [CZK]
Náklady z rozpočtů		848 929,42	1 027 204,60
01	úpravy v 2.NP	387 888,88	469 345,54
02	úpravy v 3.NP	159 353,54	192 817,78
03	elektroinstalace	155 768,00	188 479,28
04	slaboproud	145 919,00	176 561,99



KRYCÍ LIST SOUPISU PRACÍ

Stavba:

Změna užívání bytů na administrativu

Objekt:

01 - úpravy v 2.NP

KSO:

Místo: Slovanská alej 26, Plzeň

Zadavatel:

KŘP Plzeňského kraje, Nádražní 2, Plzeň

Uchazeč:

SILBA - Elstav s.r.o.

Projektant:

Ing.   

Zpracovatel:

Poznámka:

CC-CZ:

Datum: 21. 7. 2019

IČ:

DIČ:

IČ:

64358844

DIČ:

CZ64358844

IČ:

DIČ:

IČ:

DIČ:

Cena bez DPH				387 888,88
	Základ daně	Sazba daně	Výše daně	
DPH základní	387 888,88	21,00%	81 456,66	
snížená	0,00	15,00%	0,00	
Cena s DPH		v CZK		469 345,54

Projektant

Zpracovatel

Datum a podpis:

Razítko

Datum a podpis:

Razítko

Objednavatel

Uchazeč

Datum a podpis:

Razítko

Datum a podpis:

Razítko

REKAPITULACE ČLENĚNÍ SOUPISU PRACÍ

Návrh:

Změna užívání bytů na administrativu

Objekt:

01 - úpravy v 2.NP

Místo:

Slovanská alej 26, Plzeň

Datum:

21. 7. 2019

Zadavatel:

KŘP Plzeňského kraje, Nádražní 2, Plzeň

Projektant:



Uchazeč:

SILBA - Elstav s.r.o.

Zpracovatel:

Kód dílu - Popis

Cena celkem [CZK]

Náklady ze soupisu prací

387 888,88

HSV - Práce a dodávky HSV	86 649,38
3 - Svislé a kompletní konstrukce	2 420,00
6 - Úpravy povrchů, podlahy a osazování výplní	29 776,20
9 - Ostatní konstrukce a práce, bourání	34 149,64
997 - Přesun sušě	18 727,54
998 - Přesun hmot	1 576,00
PSV - Práce a dodávky PSV	276 239,50
725 - Zdravotechnika - zařízení předměty	27 900,00
763 - Konstrukce suché výstavby	42 368,00
766 - Konstrukce truhlářské	65 282,00
767 - Konstrukce zámečnické	17 000,00
771 - Podlahy z dlaždic	4 125,00
776 - Podlahy povlakové	58 717,80
781 - Dokončovací práce - obklady	13 000,00
783 - Dokončovací práce - nátěry	4 800,00
784 - Dokončovací práce - malby a tapety	43 046,70
VRN - Vedlejší rozpočtové náklady	25 000,00
VRN4 - Inženýrská činnost	10 000,00
VRN7 - Provozní vlivy	15 000,00

ŠOUPIS PRACÍ

Hlavba:

Změna užívání bytů na administrativu

Objekt:

01 - úpravy v 2.NP

Místo:

Slovanská alej 26, Plzeň

Datum:

21. 7. 2019

Zadavatel:

KŘP Plzeňského kraje, Nádražní 2, Plzeň

Projektant:

Uchazeč:

SILBA - Elstav s.r.o.

Zpracovatel:

Číslo	Typ	Kód	Popis	MJ	Množství	J.cena [CZK]	Cena celkem [CZK]
-------	-----	-----	-------	----	----------	--------------	-------------------

Náklady soupisu celkem

387 888,88

D	HSV		Práce a dodávky HSV				86 649,38
D	3		Svislé a kompletní konstrukce				2 420,00
1	K	340271045	Zazdívká otvorů v příčkách nebo stěnách plochy do 4 m ² tvárnice s pórabetonovými tl 150 mm	m ²	2,420	1 000,00	2 420,00
	W		01.schodiště				
	W		1,1*2,2		2,420		
D	6		Úpravy povrchů, podlahy a osazování výplní				29 776,20
2	K	611321141	Vápenocementová omítka štuková dvouvrstvá vnitřních stropů rovných nanášená ručně	m ²	3,500	450,00	1 575,00
	W		doplnění omítek stropů				
	W		17,5*0,2		3,500		
3	K	612321141	Vápenocementová omítka štuková dvouvrstvá vnitřních stěn nanášená ručně	m ²	26,840	430,00	11 541,20
	W		01.schodiště				
	W		5		5,000		
	W		02.chodba				
	W		0,25*2,6*8+1,2		6,400		
	W		07.kancelář				
	W		10+0,6		10,600		
	W		08.kancelář				
	W		1,1		1,100		
	W		10.kancelář				
	W		0,5		0,500		
	W		11.kancelář				
	W		0,5		0,500		
	W		12.kancelář				
	W		0,5		0,500		
	W		13.kancelář				
	W		0,2*2,6*2+1,2		2,240		
	W		Součet		26,840		
4	K	632451421	Doplnění cementového potěru hlazeného pl do 1 m ² tl do 20 mm	m ²	10,200	300,00	3 060,00
	W		02.chodba				
	W		(2,3+1,2+1,2+1,3)*0,2+0,3		1,500		
	W		07.kancelář				
	W		6,7		6,700		
	W		08.kancelář				
	W		0,7		0,700		
	W		12.sklad				
	W		0,3		0,300		
	W		13.kancelář				
	W		5*0,2		1,000		
	W		Součet		10,200		
5	K	642944121	Osazování ocelových zárubní dodatečné pl do 2,5 m ²	kus	4,000	1 200,00	4 800,00
	W		01.schodiště - 4/P				
	W		1		1,000		
	W		07.kancelář - 2/L				
	W		1		1,000		
	W		09.kancelář - 3/P				
	W		1		1,000		
	W		12.sklad - 2/P				
	W		1		1,000		
	W		Součet		4,000		
6	M	55331117	zárubeň ocelová pro běžné zdění hranatý profil 110 800 levá, pravá	kus	2,000	1 200,00	2 400,00
	W		07.kancelář - 2/L				
	W		1		1,000		
	W		12.sklad - 2/P				
	W		1		1,000		
	W		Součet		2,000		
7	M	55331117R	zárubeň ocelová požární pro běžné zdění hranatý profil 110 800 levá, pravá	kus	2,000	3 200,00	6 400,00

MČ	Typ	Kód	Popis	MJ	Množství	J.cena [CZK]	Cena celkem [CZK]
	WV		01. schodiště - 4/P				
	WV		1		1,000		
	WV		09.kancelář - 3/P				
	WV		1		1,000		
	WV		Součet		2,000		
	D	9	Ostatní konstrukce a práce, bourání				34 149,64
0	K	952901131	Čištění budov omytí konstrukcí nebo prvků	m2	204,720	90,00	18 424,80
	WV		01.schodiště				
	WV		11,9		11,900		
	WV		02.chodba				
	WV		26,5		26,500		
	WV		03.koupejna+WC				
	WV		4,4		4,400		
	WV		04.koupejna+WC				
	WV		2,6		2,600		
	WV		05.WC				
	WV		1,3		1,300		
	WV		06.komora				
	WV		1,9		1,900		
	WV		07.kancelář				
	WV		29,9		29,900		
	WV		08.kancelář				
	WV		33,7		33,700		
	WV		09.kancelář				
	WV		19,62		19,620		
	WV		10.kancelář				
	WV		11,6		11,600		
	WV		11.kancelář				
	WV		11,7		11,700		
	WV		12.sklad				
	WV		16,3		16,300		
	WV		13.kancelář				
	WV		33,3		33,300		
	WV		Součet		204,720		
0	K	962031133	Bourání příček z cihel pálených na MVC tl do 150 mm	m2	45,320	120,00	5 438,40
	WV		02.chodba				
	WV		(2,3+1,2+1,2+1,3)*2,6		15,600		
	WV		07.kancelář				
	WV		(0,7+1)*2,6		4,420		
	WV		08.kancelář				
	WV		3,5*2,6		9,100		
	WV		12.kancelář				
	WV		3,2		3,200		
	WV		13.kancelář				
	WV		5*2,6		13,000		
	WV		Součet		45,320		
10	K	965081213	Bourání podlah z dlaždic keramických nebo xylolitových tl do 10 mm plochy přes 1 m2	m2	6,500	150,00	975,00
	WV		07.kancelář				
	WV		6,5		6,500		
11	K	965081223	Bourání podlah z dlaždic keramických nebo xylolitových tl přes 10 mm plochy přes 1 m2	m2	3,300	180,00	594,00
	WV		03.koupejna +WC				
	WV		1,65		1,650		
	WV		04.koupejna				
	WV		1,65		1,650		
	WV		Součet		3,300		
12	K	968072455	Výbourání kovových dveřních zárubní pl do 2 m2	m2	4,728	230,00	1 087,44
	WV		01.schodiště				
	WV		0,8*1,97*2		3,152		
	WV		09.kancelář				
	WV		0,8*1,97		1,576		
	WV		Součet		4,728		
13	K	978059541	Odsekání a odebrání obkladů stěn z vnitřních obkládaček plochy přes 1 m2	m2	24,200	150,00	3 630,00
	WV		07.kancelář				
	WV		10		10,000		
	WV		13.kancelář				
	WV		1,2		1,200		
	WV		03.koupejna +WC				
	WV		6,5		6,500		
	WV		04.koupejna				
	WV		6,5		6,500		
	WV		Součet		24,200		
14	K	990011001R	Přípomoc profesí - zaslepení ZTI a přeložka elektro	kpl	1,000	4 000,00	4 000,00
	D	997	Přesun sutě				18 727,54
15	K	997013501	Odvoz sutí a vybouraných hmot na skládku nebo mezískládku do 1 km se složením	t	14,743	400,00	5 897,20

27

Prč	Typ	Kód	Popis	MJ	Množství	J.cena [CZK]	Cena celkem [CZK]
16	K	997013509	Příplatek k odvozu sutí a vybouraných hmot na skládku ZKD 1 km přes 1 km (do 20 km)	t	280,117	20,00	5 602,34
	W		14,743*19*Přepočtené koeficientem množství		280,117		
17	K	997013803	Poplatek za uložení na skládce (skládkovné) stavebního odpadu cihelného kód odpadu 170 102	t	11,828	500,00	5 914,00
18	K	997013807	Poplatek za uložení na skládce (skládkovné) stavebního odpadu keramického kód odpadu 170 103	t	0,990	350,00	346,50
10	K	997013811	Poplatek za uložení na skládce (skládkovné) stavebního odpadu dřevěného kód odpadu 170 201	t	0,270	600,00	162,00
20	K	997013814	Poplatek za uložení na skládce (skládkovné) stavebního odpadu izolací kód odpadu 170 604	t	0,537	1 500,00	805,50
	D	998	Přesun hmot				1 576,00
21	K	998011001	Přesun hmot pro budovy zděné v do 6 m	t	1,576	1 000,00	1 576,00
	D	PSV	Práce a dodávky PSV				276 239,50
	D	725	Zdravotechnika - zařizovací předměty				27 900,00
22	K	725220851R	Demontáž van vč.odpojení odpadu a vody	soubor	2,000	1 200,00	2 400,00
	W		03.koupelna +WC				
	W		1		1,000		
	W		04.koupelna				
	W		1		1,000		
	W		Součet		2,000		
23	K	725241901	Montáž vaničky sprchové	soubor	2,000	850,00	1 700,00
	W		03.koupelna +WC				
	W		1		1,000		
	W		04.koupelna				
	W		1		1,000		
	W		Součet		2,000		
24	K	725243902	Montáž boxu sprchového	soubor	2,000	900,00	1 800,00
	W		03.koupelna +WC				
	W		1		1,000		
	W		04.koupelna				
	W		1		1,000		
	W		Součet		2,000		
25	M	55423032R	sprchový box vč.keram.vaničky 900x900mm	kpl	2,000	8 500,00	17 000,00
	W		03.koupelna +WC				
	W		1		1,000		
	W		04.koupelna				
	W		1		1,000		
	W		Součet		2,000		
26	K	725841311R	Přepojení , dodávka a montáž baterie sprchové	soubor	2,000	2 500,00	5 000,00
	W		03.koupelna +WC				
	W		1		1,000		
	W		04.koupelna				
	W		1		1,000		
	W		Součet		2,000		
	D	763	Konstrukce suché výstavby				42 368,00
27	K	763111314	SDK příčka tl 100 mm profil CW+UW 75 desky 1xA 12,5 Tl 80 mm EI 30 Rw 47 DB	m2	36,380	850,00	30 923,00
	W		02.chodba				
	W		1,3*2,6		3,380		
	W		08.kancelář				
	W		17		17,000		
	W		10.kancelář				
	W		8		8,000		
	W		11.kancelář				
	W		8		8,000		
	W		Součet		36,380		
28	K	763181311	Montáž jednokřídlové kovové zárubně v do 2,75 m	kus	3,000	1 200,00	3 600,00
	W		02.chodba - 3/L				
	W		1		1,000		
	W		10.kancelář - 2/L				
	W		1		1,000		
	W		11.kancelář - 2/L				
	W		1		1,000		
	W		Součet		3,000		
29	M	55331522	zárubaň ocelová pro sádrokarton 100 800 levá,práva	kus	2,000	1 500,00	3 000,00
	W		10.kancelář - 2/L				
	W		1		1,000		
	W		11.kancelář - 2/L				
	W		1		1,000		
	W		Součet		2,000		
30	M	55331522R	zárubaň ocelová požární pro sádrokarton 100 800 levá,práva	kus	1,000	1 500,00	1 500,00
	W		02.chodba - 3/L				

PC	Typ	Kód	Popis	MJ	Množství	J.cena [CZK]	Cena celkem [CZK]
	WV		1		1,000		
	WV		Součet		1,000		
31	K	998763200	Přesun hmot procentní v objektech v do 6 m	%	5,000	669,00	3 345,00
	D	766	Konstrukce truhlářské				65 282,00
32	K	766660001	Montáž dveřních křídel otlivavých jednokřídlových š do 0,8 m do ocelové zárubně	kus	5,000	1 000,00	5 000,00
	WV		03.koupeřna+WC				
	WV		1		1,000		
	WV		07.kancelář - 2/L				
	WV		1		1,000		
	WV		10.kancelář - 2/L				
	WV		1		1,000		
	WV		11.kancelář - 2/L				
	WV		1		1,000		
	WV		12.kancelář - 2/P				
	WV		1		1,000		
	WV		Součet		5,000		
33	M	61162930R	dveře vnitřní CPL hladké plně 1.křídlo 600x1970mm	kus	1,000	4 200,00	4 200,00
	WV		03.koupeřna+WC - 1/L				
	WV		1		1,000		
34	M	61162934R	dveře vnitřní CPL hladké plně 1.křídlo 800x1970mm	kus	4,000	4 200,00	16 800,00
	WV		07.kancelář - 2/L				
	WV		1		1,000		
	WV		10.kancelář - 2/L				
	WV		1		1,000		
	WV		11.kancelář - 2/L				
	WV		1		1,000		
	WV		12.kancelář - 2/P				
	WV		1		1,000		
	WV		Součet		4,000		
35	K	766660021	Montáž dveřních křídel otlivavých jednokřídlových š do 0,8 m požárních do ocelové zárubně	kus	3,000	800,00	2 400,00
	WV		01.schodiště - 4/P				
	WV		1		1,000		
	WV		02.chodba - 3/L				
	WV		1		1,000		
	WV		09.kancelář - 3/P				
	WV		1		1,000		
	WV		Součet		3,000		
36	K	766660717	Montáž dveřních křídel samozavírače na ocelovou zárubeň	kus	3,000	1 200,00	3 600,00
37	M	61162935R	dveře vnitřní CPL hladké plně 1.křídlo 800x1970mm EW, EI 30-DP3C vč. samozavírače	kus	3,000	8 000,00	24 000,00
	WV		01.schodiště - 4/P 800/1970 , EI 30 - DP3 C				
	WV		1		1,000		
	WV		02.chodba - 3/L 800/1970 , EW 30 - DP3 C				
	WV		1		1,000		
	WV		09.kancelář - 3/P 800/1970 , EW 30 - DP3 C				
	WV		1		1,000		
	WV		Součet		3,000		
38	K	766691914	Vyvěšení nebo zavěšení dřevěných křídel dveří pl do 2 m2	kus	4,000	400,00	1 600,00
	WV		01.schodiště				
	WV		2		2,000		
	WV		02.chodba				
	WV		1		1,000		
	WV		09.kancelář				
	WV		1		1,000		
	WV		Součet		4,000		
39	K	766695212	Montáž truhlářských prahů dveří jednokřídlových šířky do 10 cm	kus	8,000	200,00	1 600,00
40	M	61187116	práh dveřní dřevěný dubový tl 20mm dl 620mm š 100mm	kus	1,000	200,00	200,00
41	M	61187156	práh dveřní dřevěný dubový tl 20mm dl 820mm š 100mm	kus	7,000	200,00	1 400,00
42	K	766812840R	Demontáž kuchyňských linek dřevěných	kus	1,000	3 000,00	3 000,00
43	K	998766201	Přesun hmot procentní pro konstrukce truhlářské v objektech v do 6 m	%	3,000	494,00	1 482,00
	D	767	Konstrukce zámečnické				17 000,00
44	K	767662210R	dodávka a montáž mříže - viz . detail (135,5kg)	kpl	1,000	14 000,00	14 000,00
	WV		schod.podesta .1NP				
	WV		1		1,000		
45	K	767995112R	Dodávka a montáž hasičho přístroje	kus	2,000	1 500,00	3 000,00
	D	771	Podlahy z dlaždic				4 125,00
46	K	771151023	Samonivelační stěrka podlah pevnosti 30 MPa tl 5-8 mm	m2	3,300	250,00	825,00

PC	Typ	Kód	Popis	MJ	Množství	J.cena [CZK]	Cena celkem [CZK]
	W		03.koupelna +WC				
	W		1,65		1,650		
	W		04.koupelna				
	W		1,65		1,650		
	W		Součet		3,300		
47	K	771574111	Montáž podlah keramických hladkých lepených flexibilním lepidlem do 9 ks/m2	m2	3,300	450,00	1 485,00
	W		03.koupelna +WC				
	W		1,65		1,650		
	W		04.koupelna				
	W		1,65		1,650		
	W		Součet		3,300		
48	M	59761011R	dlažba keramická - dle výběru investora	m2	3,630	500,00	1 815,00
	W		3,3*1,1		3,630		
	D	776	Podlahy povlakové				58 717,80
49	K	776141121	Vyrovnání podkladu povlakových podlah stěrkou pevnosti 30 MPa tl 3 mm	m2	10,200	300,00	3 060,00
	W		02.chodba				
	W		(2,3+1,2+1,2+1,3)*0,2+0,3		1,500		
	W		07.kancelář				
	W		6,7		6,700		
	W		08.kancelář				
	W		0,7		0,700		
	W		12.sklad				
	W		0,3		0,300		
	W		13.kancelář				
	W		5*0,2		1,000		
	W		Součet		10,200		
50	K	776201814	Demontáž povlakových podlahovin volně položených podlepených páskou	m2	59,700	40,00	2 388,00
	W		02.chodba				
	W		1,2		1,200		
	W		07.kancelář				
	W		24		24,000		
	W		08.kancelář				
	W		1		1,000		
	W		13.kancelář				
	W		33,5		33,500		
	W		Součet		59,700		
51	K	776221111	Lepení pásů z PVC standardním lepidlem	m2	65,700	120,00	7 884,00
	W		02.chodba				
	W		1,2		1,200		
	W		07.kancelář				
	W		30		30,000		
	W		08.kancelář				
	W		1		1,000		
	W		13.kancelář				
	W		33,5		33,500		
	W		Součet		65,700		
52	M	28412285R	krytina podlahová PVC tl. 4 mm - dle výběru investora (specifikace viz detaily skladby podlah)	m2	72,270	500,00	36 135,00
	W		65,7*1,1		72,270		
53	K	776411111	Montáž obvodových soklíků výšky do 80 mm	m	93,000	40,00	3 720,00
	W		02.chodba				
	W		15		15,000		
	W		07.kancelář				
	W		25,5		25,500		
	W		08.kancelář				
	W		8,5		8,500		
	W		09.kancelář				
	W		5		5,000		
	W		10.kancelář				
	W		3		3,000		
	W		11.kancelář				
	W		3		3,000		
	W		13.kancelář				
	W		33		33,000		
	W		Součet		93,000		
54	M	28411008	lišta soklová PVC 16 x 60 mm	m	94,860	30,00	2 845,80
	W		93*1,02		94,860		
55	K	776421312	Montáž přechodových šroubovaných lišt	m	1,200	250,00	300,00
	W		02.chodba				
	W		1,2		1,200		
56	M	55343110	přechodová lišta eloxovaný Al	m	1,224	500,00	612,00
	W		1,2*1,02		1,224		
57	K	998776201	Přesun hmot procentní pro podlahy povlakové v objektech v do 6 m	%	3,000	591,00	1 773,00

D 781 Dokončovací práce - obklady

13 000,00

30

PČ	Typ	Kód	Popis	MJ	Množství	Jednotn [CZK]	Cena celkem [CZK]
58	K	781473113	Montáž obkladů vnitřních keramických hladkých do 19 ks/m2 lepených standardním lepidlem	m2	13,000	400,00	5 850,00
	W		03.koupelna +WC				
	W		6,5		8,600		
	W		04.koupelna				
	W		6,5		8,500		
	W		Součet		13,000		
59	M	59761071R	obklad keramický hladký - dle výběru investora	m2	14,300	500,00	7 150,00
	W		13*1,1		14,300		
	D	783	Dokončovací práce - nátěry				4 800,00
60	K	783314201R	Nátěry ocel.zárubní	ks	16,000	300,00	4 800,00
	D	784	Dokončovací práce - malby a tapety				43 046,70
61	K	784221101	Dvojnásobné bílé malby ze směsi za sucha dobře otěruvzdorných v místnostech do 3,80 m	m2	685,940	55,00	37 726,70
	W		01.schodiště				
	W		2,9*2,6		7,540		
	W		02.chodba				
	W		106+27		133,000		
	W		03.koupelna+WC				
	W		9,5+4,5		14,000		
	W		04.koupelna+WC				
	W		6,5+2,6		9,100		
	W		05.WC				
	W		4,5+1,3		5,800		
	W		06.komora				
	W		16,5+2		18,500		
	W		07.kancelář				
	W		66+30		96,000		
	W		08.kancelář				
	W		71+34		105,000		
	W		09.kancelář				
	W		75+20		95,000		
	W		10.kancelář				
	W		36+12		48,000		
	W		11.kancelář				
	W		36+12		48,000		
	W		12.sklad				
	W		46+16,5		62,500		
	W		13.kancelář				
	W		86+33,5		119,500		
	W		odpočet malby na SDK				
	W		-76		-76,000		
	W		Součet		685,940		
62	K	784221101R	Dvojnásobné bílé malby na sádkartón	m2	76,000	70,00	5 320,00
	O	VRN	Vedlejší rozpočtové náklady				25 000,00
	D	VRN4	Inženýrská činnost				10 000,00
63	K	090001000	DSPS (dokumentace skut.provedení stavby)	kpl	1,000	10 000,00	10 000,00
	D	VRN7	Provozní vlivy				15 000,00
64	K	070001000	Provozní vlivy	kpl	1,000	15 000,00	15 000,00

KRYCÍ LIST SOUPISU PRACÍ

Stavba:

Změna užívání bytů na administrativu

Objekt:

02 - úpravy v 3.NP

KSO:

Místo: Slovanská alej 26, Plzeň

CC-CZ:

Datum: 21. 7. 2019

Zadavatel:

KŘP Plzeňského kraje, Nádražní 2, Plzeň

IČ:

DIČ:

Uchazeč:

SILBA - Elstav s.r.o.

IČ:

64358844

DIČ:

CZ64358844

Projektant:



IČ:

DIČ:

Zpracovatel:

IČ:

DIČ:

Poznámka:

Cena bez DPH		159 353,54	
	Základ daně	Sazba daně	Výše daně
DPH základní	159 353,54	21,00%	33 464,24
snížená	0,00	15,00%	0,00
Cena s DPH		v CZK	192 817,78

Projektant

Zpracovatel

Datum a podpis:

Razítko

Datum a podpis:

Razítko

Objednavatel

Uchazeč

Datum a podpis:

Razítko

Datum a podpis:

Razítko

REKAPITULACE ČLENĚNÍ SOUPISU PRACÍ

Stavba:

Změna užívání bytů na administrativu

Objekt:

02 - úpravy v 3.NP

Místo:

Slovanská alej 26, Plzeň

Datum:

21. 7. 2019

Zadavatel:

KŘP Plzeňského kraje, Nádražní 2, Plzeň

Projektant:



Uchazeč:

SILBA - Elstav s.r.o.

Zpracovatel:

Kód dílu - Popis

Cena celkem [CZK]

Náklady ze soupisu prací

159 353,54

HSV - Práce a dodávky HSV

23 637,44

3 - Svislé a kompletní konstrukce

2 420,00

6 - Úpravy povrchů, podlahy a osazování výplní

8 930,00

9 - Ostatní konstrukce a práce, bourání

8 137,08

997 - Přesun sutě

3 038,36

998 - Přesun hmot

1 112,00

PSV - Práce a dodávky PSV

135 716,10

725 - Zdravotechnika - zařizovací předměty

27 900,00

763 - Konstrukce suché výstavby

20 595,00

766 - Konstrukce truhlářské

49 330,00

767 - Konstrukce zámečnické

5 000,00

771 - Podlahy z dlaždic

4 455,00

776 - Podlahy povlakové

3 113,60

781 - Dokončovací práce - obklady

14 365,00

783 - Dokončovací práce - nátěry

900,00

784 - Dokončovací práce - malby a tapety

10 057,50

SOUPIS PRACÍ

Šlavyba:

Změna užívání bytů na administrativu

Objekt:

02 - úpravy v 3.NP

Místo: Slovanská alej 26, Plzeň

Datum: 21. 7. 2019

Zadavatel: KŘP Plzeňského kraje, Nádražní 2, Plzeň

Projektant:

Uchazeč: SILBA - Elstav s.r.o.

Zpracovatel:



PČ	Typ	Kód	Popis	MJ	Množství	J.cena [CZK]	Cena celkem [CZK]
Náklady soupisu celkem							159 353,54
D		HSV	Práce a dodávky HSV				23 637,44
D		3	Svislé a kompletní konstrukce				2 420,00
1	K	340271045	Zazdívká otvorů v příčkách nebo stěnách plochy do 4 m2 tvárnicemi pórobetonovými tl 150 mm	m2	2,420	1 000,00	2 420,00
	W		01.schodiště				
	W		1,1*2,2		2,420		
D		6	Úpravy povrchů, podlahy a osazování výplní				8 930,00
2	K	612321141	Vápenocementová omítka štuková dvouvrstvá vnitřních stěn nanášená ručně	m2	5,000	430,00	2 150,00
	W		01.schodiště				
	W		5		5,000		
3	K	632451421	Doplnění cementového potěru hlazeného pl do 1 m2 tl do 20 mm	m2	1,500	520,00	780,00
	W		02.chodba				
	W		(2,3+1,2+1,2+1,3)*0,2+0,3		1,500		
4	K	642944121	Osazování ocelových zárubní dodatečné pl do 2,5 m2	kus	2,000	1 500,00	3 000,00
	W		01.schodiště - 4/P				
	W		1		1,000		
	W		09.šatna ž. - 3/P				
	W		1		1,000		
	W		Součet		2,000		
5	M	55331117R	zárubeň ocelová požární pro běžné zdění hranatý profil 110 800 levá,práva	kus	2,000	1 500,00	3 000,00
	W		01.schodiště - 4/P				
	W		1		1,000		
	W		09.šatna ž. - 3/P				
	W		1		1,000		
	W		Součet		2,000		
D		9	Ostatní konstrukce a práce, bourání				8 137,08
6	K	952901131	Čištění budov omytí konstrukcí nebo prvků	m2	42,000	95,00	3 990,00
	W		03.koupelna+WC				
	W		4,4		4,400		
	W		04.koupelna				
	W		2,6		2,600		
	W		09.šatna ž				
	W		35		35,000		
	W		Součet		42,000		
7	K	965081223	Bourání podlah z dlaždic keramických nebo xylolitových tl přes 10 mm plochy přes 1 m2	m2	3,300	150,00	495,00
	W		03.koupelna +WC				
	W		1,65		1,650		
	W		04.koupelna				
	W		1,65		1,650		
	W		Součet		3,300		
8	K	968072455	Výbourání kovových dveřních zárubní pl do 2 m2	m2	4,728	360,00	1 702,08
	W		01.schodiště				
	W		0,8*1,97*2		3,152		
	W		09.šatna ž.				
	W		0,8*1,97		1,576		
	W		Součet		4,728		
9	K	978059541	Odsekání a odebrání obkladů stěn z vnitřních obkládaček plochy přes 1 m2	m2	13,000	150,00	1 950,00
	W		03.koupelna +WC				
	W		6,5		6,500		
	W		04.koupelna				
	W		6,5		6,500		
	W		Součet		13,000		
D		997	Přesun sutě				3 038,36

34

PO	Typ	Kód	Popis	MJ	Množství	J.cena [CZK]	Cena celkem [CZK]
10	K	997013501	Odvoz sutí a vybouraných hmot na skládku nebo meziskládku do 1 km se složením	t	1,548	1 000,00	1 548,00
11	K	997013509	Příplatek k odvozu sutí a vybouraných hmot na skládku ZKD 1 km přes 1 km (do 20 km)	t	29,412	30,00	882,36
	WV		1,548*19 'Přepočtené koeficientem množství		29,412		
12	K	997013807	Poplatek za uložení na skládce (skládkovné) stavebního odpadu keramického kód odpadu 170 103	t	1,072	500,00	536,00
13	K	997013811	Poplatek za uložení na skládce (skládkovné) stavebního odpadu dřevěného kód odpadu 170 201	t	0,072	1 000,00	72,00
D		998	Přesun hmot				1 112,00
14	K	998011001	Přesun hmot pro budovy zděné v do 6 m	t	0,556	2 000,00	1 112,00
D	PSV		Práce a dodávky PSV				135 716,10
D	725		Zdravotechnika - zařízení předměty				27 900,00
15	K	725220851R	Demontáž van vč.odpojení odpadu a vody	soubor	2,000	1 200,00	2 400,00
	WV		03.koupelna +WC				
	WV		1		1,000		
	WV		04.koupelna				
	WV		1		1,000		
	WV		Součet		2,000		
16	K	725241901	Montáž vany sprchové	soubor	2,000	850,00	1 700,00
	WV		03.koupelna +WC				
	WV		1		1,000		
	WV		04.koupelna				
	WV		1		1,000		
	WV		Součet		2,000		
17	K	725243902	Montáž boxu sprchového	soubor	2,000	900,00	1 800,00
	WV		03.koupelna +WC				
	WV		1		1,000		
	WV		04.koupelna				
	WV		1		1,000		
	WV		Součet		2,000		
18	M	55423032R	sprchový box vč.keram.vpničky 900x900mm	kpl	2,000	8 500,00	17 000,00
	WV		03.koupelna +WC				
	WV		1		1,000		
	WV		04.koupelna				
	WV		1		1,000		
	WV		Součet		2,000		
19	K	725841311R	Přepojení , dodávka a montáž baterie sprchové	soubor	2,000	2 500,00	5 000,00
	WV		03.koupelna +WC				
	WV		1		1,000		
	WV		04.koupelna				
	WV		1		1,000		
	WV		Součet		2,000		
D	763		Konstrukce suché výstavby				20 595,00
20	K	763111314	SDK příčka II 100 mm profil CW+UW 75 desky 1xA 12,5 TI 80 mm EI 30 Rw 47 DB	m2	18,500	850,00	15 725,00
	WV		09.šatna ž				
	WV		18,5		18,500		
21	K	763181311	Montáž jednokřídlové kovové zárubně v do 2,75 m SDK příčka	kus	1,000	1 500,00	1 500,00
	WV		09.šatna ž. - 2/P				
	WV		1		1,000		
22	M	55331522	zárubně ocelová pro sádkokarton 100 800 levá,pravá	kus	1,000	1 500,00	1 500,00
	WV		09.šatna - 2/P				
	WV		1		1,000		
23	K	998763200	Přesun hmot procentní v objektech v do 6 m	%	10,000	187,00	1 870,00
D	766		Konstrukce truhlářské				49 330,00
24	K	76660382R	Demontáž skládacích dveří dvoukřídlových	kus	2,000	500,00	1 000,00
	WV		02.chodba				
	WV		2		2,000		
25	K	766660011	Montáž dveřních křídel otvíravých dvoukřídlových š do 1,45 m do ocelové zárubně	kus	2,000	1 000,00	2 000,00
	WV		02.chodba				
	WV		2		2,000		
26	M	61162936R	dveře vnitřní CPL hladké plně 2.křídla 1250x1970mm	kus	2,000	4 200,00	8 400,00
	WV		02.chodba - 5/L				
	WV		2		2,000		
27	K	766660001	Montáž dveřních křídel otvíravých jednokřídlových š do 0,8 m do ocelové zárubně	kus	1,000	800,00	800,00
	WV		09.šatna ž. - 2/P				
	WV		1		1,000		

PC	Typ	Kód	Popis	MJ	Množství	J.cena [CZK]	Cena celkem [CZK]
28	M	61162934R	dveře vnitřní CPL hladké 1/3 sklo 1.křídlo 800x1970mm	kus	1,000	4 200,00	4 200,00
	W		09.šalna ž. - 2/P				
	W		1		1,000		
29	K	766660021	Montáž dveřních křídel otvíravých jednokřídlových š do 0,8 m požárních do ocelové zárubně	kus	2,000	800,00	1 600,00
	W		01.schodiště - 4/P				
	W		1		1,000		
	W		09.šalna ž. - 3/P				
	W		1		1,000		
	W		Součet		2,000		
30	K	766660717	Montáž dveřních křídel samozavírače na ocelovou zárubeň	kus	2,000	800,00	1 600,00
31	M	61162935R	dveře vnitřní CPL hladké plně 1.křídlo 800x1970mm EW, EI 30-DP3C vč. samozavírače	kus	2,000	11 200,00	22 400,00
	W		01.schodiště - 4/P				
	W		1		1,000		
	W		09.šalna ž. - 3/P 800/1970 , EW 30 - DP3 C				
	W		1		1,000		
	W		Součet		2,000		
32	K	766691914	Vyvěšení nebo zavěšení dřevěných křídel dveří pl do 2 m2	kus	3,000	500,00	1 500,00
	W		01.schodiště				
	W		2		2,000		
	W		09.šalna ž				
	W		1		1,000		
	W		Součet		3,000		
33	K	766695212	Montáž truhlářských prahů dveří jednokřídlových šířky do 10 cm	kus	3,000	250,00	750,00
34	M	61187156	práh dveřní dřevěný dubový tl 20mm dl 820mm š 100mm	kus	3,000	200,00	600,00
35	K	998766201	Přesun hmot procentní pro konstrukce truhlářské v objektech v do 6 m	%	10,000	448,00	4 480,00
	D	767	Konstrukce zámečnické				5 000,00
36	K	767995112R	Dodávka a montáž hasičiho přístroje	kus	2,000	2 500,00	5 000,00
	D	771	Podlahy z dlaždic				4 455,00
37	K	771151023	Samonivelační stěrka podlah pevnosti 30 MPa tl 5-8 mm	m2	3,300	350,00	1 155,00
	W		03.koupelna +WC				
	W		1,65		1,650		
	W		04.koupelna				
	W		1,65		1,650		
	W		Součet		3,300		
38	K	771574111	Montáž podlah keramických hladkých lepených flexibilním lepidlem do 9 ks/m2	m2	3,300	450,00	1 485,00
	W		03.koupelna +WC				
	W		1,65		1,650		
	W		04.koupelna				
	W		1,65		1,650		
	W		Součet		3,300		
39	M	59761011R	dlažba keramická - dle výběru investora	m2	3,630	500,00	1 815,00
	W		3,3*1,1		3,630		
	D	776	Podlahy povlakové				3 113,60
40	K	776411111	Montáž obvodových soklíků výšky do 80 mm	m	14,000	80,00	1 120,00
	W		09.šalna ž.				
	W		14		14,000		
41	M	28411008	lišta soklová PVC 16 x 60 mm	m	14,280	120,00	1 713,60
	W		14*1,02		14,280		
42	K	998776201	Přesun hmot procentní pro podlahy povlakové v objektech v do 6 m	%	10,000	28,00	280,00
	D	781	Dokončovací práce - obklady				14 365,00
43	K	781473113	Montáž obkladů vnitřních keramických hladkých do 19 ks/m2 lepených standardním lepidlem	m2	13,000	500,00	6 500,00
	W		03.koupelna +WC				
	W		6,5		6,500		
	W		04.koupelna				
	W		6,5		6,500		
	W		Součet		13,000		
44	M	59761071R	obklad keramický hladký - dle výběru investora	m2	14,300	550,00	7 865,00
	W		13*1,1		14,300		
	D	783	Dokončovací práce - nátěry				900,00
45	K	783314201R	Nátěry ocel.zárubní	ks	3,000	300,00	900,00
	D	784	Dokončovací práce - malby a tapety				10 057,50

28/10

№	Typ	Kód	Popis	MJ	Množství	J.cena [CZK]	Cena celkem [CZK]
46	K	784221101	Dvojnásobné bílé malby ze směsi za sucha dobře otěruvzdorných v místnostech do 3,80 m	m2	130,500	55,00	7 177,50
	W		01.schodiště				
	W		5		5,000		
	W		03.koupeľna+WC				
	W		12+5,5		17,500		
	W		04.koupeľna				
	W		12+3		15,000		
	W		09.šatna ž.				
	W		58+35		93,000		
	W		Součet		130,500		
47	K	784221101R	Dvojnásobné bílé malby na sádrokarton	m2	36,000	80,00	2 880,00
	W		09.šatna ž.				
	W		18*2		36,000		

KRYCÍ LIST SOUPISU PRACÍ

Stavba:

Změna užívání bytů na administrativu

Objekt:

03 - elektroinstalace

KSO:

Místo: Slovanská alej 26, Plzeň

CC-CZ:

Datum: 21. 7. 2019

Zadavatel:

KŘP Plzeňského kraje, Nádražní 2, Plzeň

IČ:

DIČ:

Uchazeč:

SILBA - Elstav s.r.o.

IČ:

64358844

DIČ:

CZ64358844

Projektant:



IČ:

DIČ:

Zpracovatel:

IČ:

DIČ:

Poznámka:

Cena bez DPH 155 768,00

	Základ daně	Sazba daně	Výše daně
DPH základní	155 768,00	21,00%	32 711,28
snížená	0,00	15,00%	0,00

Cena s DPH 188 479,28

v CZK

Projektant

Zpracovatel

Datum a podpis:

Razítko

Datum a podpis:

Razítko

Objednavatel

Uchazeč

Datum a podpis:

Razítko

Datum a podpis:

Razítko

REKAPITULACE ČLENĚNÍ SOUPISU PRACÍ


Stavba: Změna užívání bytů na administrativu

Objekt: 03 - elektroinstalace

Místo: Slovanská alej 26, Plzeň

Datum: 21. 7. 2019

Zadavatel: KŘP Plzeňského kraje, Nádražní 2, Plzeň

Projektant: 

Uchazeč: SILBA - Elstav s.r.o.

Zpracovatel:

Kód dílu - Popis

Cena celkem [CZK]

Náklady ze soupisu prací

155 768,00

PSV - Práce a dodávky PSV

155 768,00

741 - Elektroinstalace - silnoproud

155 768,00

SOUPIS PRACÍ

Slavba:

Změna užívání bytů na administrativu

Objekt:

03 - elektroinstalace

Místo:

Slovanská alej 26, Plzeň

Datum:

21. 7. 2019

Zadavatel:

KŘP Plzeňského kraje, Nádražní 2, Plzeň

Projektant:



Uchazeč:

SILBA - Elstav s.r.o.

Zpracovatel:

PČ	Typ	Kód	Popis	MJ	Množství	J.cena [CZK]	Cena celkem [CZK]
Náklady soupisu celkem							155 768,00
	D	PSV	Práce a dodávky PSV				155 768,00
	D	741	Elektroinstalace - silnoproud				155 768,00
1	K	741122011R	Elektroinstalace 2.NP	kpl	1,000	140 725,00	140 725,00
2	K	741122012R	Elektroinstalace 3.NP	kpl	1,000	15 043,00	15 043,00

HO

SOUPIS PRACÍ

Stavba:

SLOVANSKÁ ALEJ 20146/26 PLZEŇ - ZMĚNA UŽÍVÁNÍ

Objekt:

D.1.3. - ELEKTRO NN

Místo:

Datum: 20. 5. 2019

Zadavatel:

Projektant:

Uchazeč: Vyplň údaj

Zpracovatel:

PČ	Typ	Kód	Popis	MJ	Množství	J.cena [CZK]	Cena celkem [CZK]	Cenová soustava
Náklady soupisu celkem							140 725,00	
D	HSV		Práce a dodávky HSV				8 200,00	
D	D		Ostatní elektro				8 200,00	
1	K	D00000001	demontáž stávající elektroinstalace	hod	20,000	200,00	4 000,00	
	PP		demontáž stávající elektroinstalace					
2	K	D00000002	zakreslení skutečného provedení elektroinstalace	hod	10,000	420,00	4 200,00	
	PP		zakreslení skutečného provedení elektroinstalace					
D	PSV		Práce a dodávky PSV				19 500,00	
D	741		Elektroinstalace - silnoproud				4 500,00	
3	K	741810002	Celková prohlídka elektrického rozvodu a zařízení do 500 000,- Kč	kus	1,000	4 500,00	4 500,00	CS ÚRS 2019 01
	PP		Zkoušky a prohlídky elektrických rozvodů a zařízení celková prohlídka a vyhotovení revizní zprávy pro objem montážních prací přes 100 do 500 tis. Kč					
D	743		Elektromontáže - hrubá montáž				1 000,00	
4	K	743991100	Měření zemních odporů zemniče	kus	1,000	1 000,00	1 000,00	CS ÚRS 2019 01
	PP		Měření zemních odporů zemniče					
D	748		Elektromontáže - osvětlovací zařízení a svítidla				14 000,00	
5	K	748992300	Měření intenzity osvětlení	soubor	7,000	2 000,00	14 000,00	CS ÚRS 2019 01
	PP		Zkoušky a prohlídky osvětlovacího zařízení měření intenzity osvětlení na pracovišti do 50 svítidel					
D	M		Práce a dodávky M				113 025,00	
D	21-M		Elektromontáže				111 425,00	
6	K	210010301	Montáž krabic přístrojových zapuštěných plastových kruhových KU 68/1, KU68/1301, KP67, KP68/2	kus	20,000	100,00	2 000,00	
	PP		Montáž krabic přístrojových zapuštěných plastových kruhových KU 68/1, KU68/1301, KP67, KP68/2					
7	K	210010521	Otevření nebo uzavření krabice víčkem na závit	kus	9,000	15,00	135,00	
	PP		Otevření nebo uzavření krabice víčkem na závit					
8	M	345715190	krabice univerzální z PH KU 68/2-1902s víčkem KO68	kus	20,000	28,00	560,00	
	PP		krabice univerzální z PH KU 68/2-1902s víčkem KO68					
9	K	210020504	Montáž žlabů plastových šířky do 170 mm s víkem	m	5,000	110,00	550,00	CS ÚRS 2019 01
	PP		Montáž žlabů bez stojiny a výložníků plastových, šířky s víkem, šířky do 170 mm					
10	M	859505762	plastový žlab 195/65	m	5,000	300,00	1 500,00	

PČ	Typ	Kód	Popis	MJ	Množství	J.cena [CZK]	Cena celkem [CZK]	Cenová soustava
	PP		parapetní kanál PK 140X70 vč. příslušenství					
11	K	210100001	Ukončení vodičů v rozváděči nebo na přístroji včetně zapojení průřezu žíly do 2,5 mm2	kus	30,000	20,00	600,00	CS ÚRS 2019 01
	PP		Ukončení vodičů izolovaných s označením a zapojením v rozváděči nebo na přístroji průřezu žíly do 2,5 mm2					
12	K	210110031	Montáž zapuštěný vypínač nn jednopólový bezšroubové připojení	kus	3,000	120,00	360,00	
	PP		Montáž zapuštěný vypínač nn jednopólový bezšroubové připojení					
13	M	345354000.1	spínač jednopólový 10A bílý	kus	3,000	115,00	345,00	
	PP		přístroj spínače jednopólového 10A 3558-A01340					
14	K	210110031.D	Demontáž zapuštěný vypínač nn jednopólový bezšroubové připojení	kus	1,000	50,00	50,00	
	PP		Montáž zapuštěný vypínač nn jednopólový bezšroubové připojení					
15	K	210110036	Montáž zapuštěný přepínač nn 5-sérový bezšroubové připojení	kus	2,000	130,00	260,00	
	PP		Montáž zapuštěný přepínač nn 5-sérový bezšroubové připojení					
16	M	345355750	spínač řazení 5 10A bílý	kus	2,000	125,00	250,00	
	PP		spínač řazení 5 10A bílý, slonová kost					
17	K	210110038	Montáž zapuštěný přepínač nn 6-střídavý bezšroubové připojení	kus	4,000	120,00	480,00	
	PP		Montáž zapuštěný přepínač nn 6-střídavý bezšroubové připojení					
18	M	345355550	spínač řazení 6 10A bílý	kus	2,000	120,00	240,00	
	PP		spínač řazení 6 10A bílý, slonová kost					
19	M	345355550.2	spínač řazení 6+6 10A bílý	kus	2,000	135,00	270,00	
	PP		spínač řazení 6 10A bílý, slonová kost					
20	K	210110046	Montáž zapuštěný přepínač nn 7-křížový šroubové připojení	kus	1,000	130,00	130,00	CS ÚRS 2019 01
	PP		Montáž ovladačů nn polozapuštěných nebo zapuštěných se zapojením vodičů šroubové připojení přepínačů, řazení 7-křížových					
21	M	345354090	přístroj přepínače křížového 10A	kus	1,000	130,00	130,00	CS ÚRS 2019 01
	PP		Spínače 10 A přístroj spínače 3558, přístroj přepínače křížového, řazení 7, 7So 3559-A07345 bezšroubový					
22	K	210111017	Montáž zásuvka (polo)zapuštěná šroubové připojení 2x (2P + PE) dvojnásobná šikmá	kus	3,000	120,00	360,00	
	PP		Montáž zásuvka (polo)zapuštěná šroubové připojení 2x (2P + PE) dvojnásobná šikmá					
23	M	345551230	zásuvka 2násobná 16A bílá	kus	3,000	135,00	405,00	
	PP		zásuvka 2násobná 16A bílá					
24	K	210111017D	Demontáž zásuvka (polo)zapuštěná šroubové připojení 2x (2P + PE) dvojnásobná šikmá	kus	3,000	20,00	60,00	
	PP		Montáž zásuvka (polo)zapuštěná šroubové připojení 2x (2P + PE) dvojnásobná šikmá					
25	K	210111042.D	Demontáž zásuvka (polo)zapuštěná bezšroubové připojení 2P+PE dvojí zapojení - průběžná	kus	2,000	25,00	50,00	
	PP		Montáž zásuvka (polo)zapuštěná bezšroubové připojení 2P+PE dvojí zapojení - průběžná					
26	K	210201064	Montáž svítidel zářivkových (LED)	kus	52,000	300,00	15 600,00	CS ÚRS 2019 01
	PP		Montáž svítidel zářivkových se zapojením vodičů bytových nebo společenských místností stropních vestavných 4 zdroje					
27	M	348000N1	LED nouzové svítidlo 1W/90lm, 1hodina, selftest, IP44,	kus	3,000	2 350,00	7 050,00	
	PP		N1LED nouzové svítidlo 1W/90lm, 1hodina, selftest, IP44,325x134x34mm F-80Lkorpus bílé ABS, světelný kryt satinovaný polykarbonát					
28	M	348000S1	žárovkové svítidlo přisazené 2x60W, IP30,230V	kus	8,000	950,00	7 600,00	
	PP		S1...žárovkové svítidlo přisazené 2x60W, IP30,230V, výběr dle investora opálkový kryt					
29	M	348000S2	žárovkové svítidlo přisazené 2x36W, IP30,třída izolace II	kus	44,000	1 350,00	59 400,00	
	PP		S2...žárovkové svítidlo přisazené 2x36W, IP30,třída izolace II, výběr dle investora korpus bílé lakovaný ocelový plech, světelný kryt mikropřísmatkový polykarbonát UGR16 (tři linie)					
30	K	210201064D	Demontáž svítidel zářivkových bytových vestavných 4 zdroje	kus	40,000	50,00	2 000,00	
	PP		Montáž svítidel zářivkových se zapojením vodičů bytových nebo společenských místností stropních vestavných 4 zdroje					

PČ	Typ	Kód	Popis	MJ	Množství	J.cena [CZK]	Cena celkem [CZK]	Cenová soustava
31	K	210800105	Montáž měděných kabelů CYKY,CYBY,CYMY,NYM,CYKYLS,CYKYLo 3x1,5 mm2	m	230,000	20,00	4 600,00	CS ÚRS 2019 01
	PP		Montáž izolovaných kabelů měděných do 1 kV CYKY, CYBY, CYMY, NYM, CYKYLS, CYKYLo, počtu a průřezu žil 3 x 1,5 mm2					
32	M	341110300	kabel silový s Cu jádrem CYKY 3x1,5 mm2	m	230,000	16,00	3 680,00	CS ÚRS 2019 01
	PP		kabely silové s měděným jádrem pro jmenovité napětí 750 V CYKY TP-KK-134/01 průřez Cu číslo bazová cena mm2 kg/m Kč/m 3 x 1,5 0,044 11,25					
33	K	210800106	Montáž měděných kabelů CYKY,CYBY,CYMY,NYM,CYKYLS,CYKYLo 3x2,5 mm2	m	30,000	22,00	660,00	CS ÚRS 2019 01
	PP		Montáž izolovaných kabelů měděných do 1 kV CYKY, CYBY, CYMY, NYM, CYKYLS, CYKYLo, počtu a průřezu žil 3 x 2,5 mm2					
34	M	341110360	kabel silový s Cu jádrem CYKY 3x2,5 mm2	m	30,000	20,00	600,00	CS ÚRS 2019 01
	PP		kabely silové s měděným jádrem pro jmenovité napětí 750 V CYKY TP-KK-134/01 průřez Cu číslo bazová cena mm2 kg/m Kč/m 3 x 2,5 0,074 17,65					
35	K	210800115	Montáž měděných kabelů CYKY 5x1,5 mm2	m	30,000	25,00	750,00	CS ÚRS 2019 01
	PP		Montáž izolovaných kabelů měděných do 1 kV uložených pod omítku ve stěně CYKY, CYBY, CYMY, NYM, CYKYLS, CYKYLo, počtu a průřezu žil 5 x 1,5 mm2					
36	M	341110900	kabel silový s Cu jádrem CYKY 5x1,5 mm2	m	30,000	25,00	750,00	CS ÚRS 2019 01
	PP		kabel silový s Cu jádrem CYKY 5x1,5 mm2					
	D	46-M	Zemní práce při extr.mont.pracích				1 600,00	
37	K	460680452	Vysekání kapes a výklenků ve zdivu cihelném pro krabice 10x10x8 cm	kus	8,000	100,00	800,00	
	PP		Vysekání kapes a výklenků ve zdivu cihelném pro krabice 10x10x8 cm					
38	K	460680531	Vysekání rýh pro montáž trubek a kabelů ve stropích hloubky do 3 cm a šířky do 3 cm	m	16,000	50,00	800,00	
	PP		Vysekání rýh pro montáž trubek a kabelů ve stropích hloubky do 3 cm a šířky do 3 cm					

SOUPIS PRACÍ

Stavba:

SLOVANSKÁ ALEJ 20146/26 PLZEŇ - ZMĚNA UŽÍVÁNÍ, AKTUALIZACE

Objekt:

D.1.3_3.NP - ELEKTRO NN

Místo:

Datum: 14. 7. 2019

Zadavatel:

Projektant:

Uchazeč:

Vyplň údaj

Zpracovatel:

PČ	Typ	Kód	Popis	MJ	Množství	J.cena [CZK]	Cena celkem [CZK]	Cenová soustava
Náklady soupisu celkem							15 043,00	
D	HSV		Práce a dodávky HSV				2 700,00	
D	D		Ostatní elektro				2 700,00	
1	K	D00000001	demontáž stávající elektroinstalace	hod	2,000	300,00	600,00	
2	K	D00000002	zakreslení skutečného provedení elektroinstalace	hod	5,000	420,00	2 100,00	
D	PSV		Práce a dodávky PSV				5 000,00	
D	741		Elektroinstalace - silnoproud				1 500,00	
3	K	741810001	Zkoušky a prohlídky elektrických rozvodů a zařízení celková prohlídka a vyhotovení revizní zprávy pro objem montážních prací do 100 tis. Kč	kus	1,000	1 500,00	1 500,00	CS ÚRS 2019 01
D	748		Elektromontáže - osvětlovací zařízení a svítidla				3 500,00	
4	K	748992300.X	orientační měření dodavatelskou firmou, upravených prostorů chodeb a šatny	soubor	1,000	3 500,00	3 500,00	
D	M		Práce a dodávky M				7 343,00	
D	21-M		Elektromontáže				7 043,00	
5	K	210010109	Montáž lišt elektroinstalačních se spojkami, ohyby a rohy a s nasunutím do krabic vkládacích s víčkem, šířky přes 40 do 60 mm	m	35,000	45,00	1 575,00	CS ÚRS 2016 01
6	M	345718700	materiál úložný elektroinstalační lišty elektroinstalační z plastické hmoty ČSN 37 0001 hranatá dvojitý zámek, standardní délka 3 m L 40 x 20 mm	m	35,000	50,00	1 750,00	CS ÚRS 2016 01
7	K	210010301	Montáž krabic přístrojových zapuštěných plastových kruhových KU 68/1, KU68/1301, KP67, KP68/2	kus	3,000	100,00	300,00	
8	K	210010521	Otevření nebo uzavření krabice víčkem na závit	kus	3,000	15,00	45,00	
9	M	345715190	krabice univerzální z PH KU 68/2-1902s víčkem KO68	kus	3,000	28,00	84,00	
10	K	210100001	Ukončení vodičů izolovaných s označením a zapojením v rozváděči nebo na přístroji průřezu žily do 2,5 mm ²	kus	27,000	20,00	540,00	CS ÚRS 2019 01
11	K	210100001D	Ukončení vodičů izolovaných s označením a zapojením v rozváděči nebo na přístroji průřezu žily do 2,5 mm ²	kus	27,000	22,00	594,00	
12	K	210110031	Montáž zapuštěný vypínač nn jednopólový bezšroubové připojení	kus	1,000	120,00	120,00	
13	M	345354000.1	přístroj spínače jednopólového 10A 3558-A01340	kus	1,000	115,00	115,00	
14	K	210110031.D	Montáž zapuštěný vypínač nn jednopólový bezšroubové připojení	kus	1,000	120,00	120,00	
15	K	210800105	Montáž izolovaných kabelů měděných do 1 kV CYKY, CYBY, CYMY, NYM, CYKYLS, CYKYLo, počtu a průřezu žil 3 x 1,5 mm ²	m	50,000	20,00	1 000,00	CS ÚRS 2019 01
16	M	341110300	kabely silové s měděným jádrem pro jmenovité napětí 750 V CYKY TP-KK-134/01 průřez Cu číslo bázová cena mm ² kg/m Kč/m 3 x 1,5 0,044 11,25	m	50,000	16,00	800,00	CS ÚRS 2019 01

PC	Typ	Kód	Popis	MJ	Množství	J.cena [CZK]	Cena celkem [CZK]	Cenová soustava
	D	46-M	Zemní práce při extr.mont.pracích				300,00	
17	K	460680452	Vysekání kapes a výklenků ve zdivu cihelném pro krabice 10x10x8 cm	kus	3,000	100,00	300,00	

KRYCÍ LIST SOUPISU PRACÍ

Stavba:

Změna užívání bytů na administrativu

Objekt:

04 - slaboproud

KSO:

Místo: Slovanská alej 26, Plzeň

Zadavatel:

KŘP Plzeňského kraje, Nádražní 2, Plzeň

Uchazeč:

SILBA - Elstav s.r.o.

Projektant:

[REDACTED]

Zpracovatel:

Poznámka:

CC-CZ:

Datum: 21. 7. 2019

IČ:

DIČ:

IČ:

64358844

DIČ:

CZ64358844

IČ:

DIČ:

IČ:

DIČ:

Cena bez DPH		145 919,00	
	Základ daně	Sazba daně	Výše daně
DPH základní	145 919,00	21,00%	30 642,99
DPH snížená	0,00	15,00%	0,00
Cena s DPH	v CZK		176 561,99

Projektant

Zpracovatel

Datum a podpis:

Razítko

Datum a podpis:

Razítko

Objednavatel

Uchazeč

Datum a podpis:

Razítko

Datum a podpis:

Razítko

HR

REKAPITULACE ČLENĚNÍ SOUPISU PRACÍ

Stavba:

Změna užívání bytů na administrativu

Objekt:

04 - slaboproud

Místo:

Slovanská alej 26, Plzeň

Datum:

21. 7. 2019

Zadavatel:

KŘP Plzeňského kraje, Nádražní 2, Plzeň

Projektant:



Uchazeč:

SILBA - Elstav s.r.o.

Zpracovatel:

Kód dílu - Popis

Cena celkem [CZK]

Náklady ze soupisu prací

145 919,00

PSV - Práce a dodávky PSV

145 919,00

742 - Elektroinstalace - slaboproud

145 919,00

SOUPIS PRACÍ

Slavba: Změna užívání bytů na administrativu

Objekt: 04 - slaboproud

Místo: Slovanská alej 26, Plzeň

Datum: 21. 7. 2019

Zadavatel: KŘP Plzeňského kraje, Nádražní 2, Plzeň

Projektant:

Uchazeč: SILBA - Elstav s.r.o.

Zpracovatel:



PČ	Typ	Kód	Popis	MJ	Množství	J.cena [CZK]	Cena celkem [CZK]
Náklady soupisu celkem							145 919,00
	D	PSV	Práce a dodávky PSV				145 919,00
	D	742	Elektroinstalace - slaboproud				145 919,00
1	K	742121001R	Slaboproud - 2.NP	kpl	1,000	105 146,00	105 146,00
2	K	742121002R	Slaboproud - 3.NP	kpl	1,000	40 773,00	40 773,00

HS

SLOVANSKÁ ALEJ 2046/26 PLZEŇ

změna užívání bytů na administrativu na apcele č. 1149/5 k.ú. Hradiště u Plzně

D.1.4. SLABOPROUD

JKSO 828 891

Strukturovaná kabeláž

C. pol.	Zkrácený popis	M.j.	Množ.	Cena Jednotk.	Cena Celkem
	Dodávka				
1	Zásuvka datová 2xRJ 45 Cat.5e kompletní vč.rámečku, krabice V 2.NP 12 ks= 12 ks	ks	12	260	3 120
2	nestíněný kabel CAT 5e, 4x2x0,5 s PVC pláštěm, kroucený s PVC křížem a Cu žilami	m	880	8	7 040
	Kabel k zásuvkám 2.NP - 880m = 880m				
3	Krabice přístrojová vč.zasekání Počet dle počtu zásuvek SKS = 12 ks	ks	12	6	72
4	Trubka ohebná PVC pr. 23 p.o. Pro datové kabely v 2.NP - 220m = 220 m	m	220	13	2 860
5	Protahovací vodič do trubek pr. 2.5 mm Pomocný vodič pro protahování kabeláže v zasekaných trubkách, stejná délka jako je součet všech trubek ve zdi 220 = 220 m + konce, které budou ponechány v rezervě z krabic pro snazší uchopení drátu 220+rez30=250m	m	250	3	750
6	popiska rozvaděče, zásuvky, patch panelu Popis 12 ks zásuvek SKS, rozvodnice, komponentů SKS, nalepení štítků=30 ks	ks	30	10	300
7	drobný montážní, úložný + podružný materiál Hmoždinky, šrouby, hřebíky, sádra, špalíky, přichytky, kotvy, podpěry atd.	kpl	1	750	750
	Datový rozvaděč - doplnění stávajícího DR ve 3.NP				
8	19" vyvazovací panel 1U 5x plastová úchytky 1ks pro patch panely + 1ks pro SWITCH = 2 ks	ks	2	188	376
9	Montážní sada M6 Vyvaz. panel 2x2+patch panel 1x4 + 4x1 switch = 12 ks		12	12	144
10	metalický patch panel 24xRJ45/UTP/cat.5e/1U - osazený Pro datové rozvody 12x2=24portů = 24/24 = 1 ks	ks	1	1 880	1 880
	Aktivní prvky				

bh

d

6

11		SWITCH 24 portů 10/100/1000 - bližší specifikace v technické zprávě	ks	1	52 300	52 300
		Pro datové rozvody = 1ks				
12		Prpojovací PATCH kabely Cat.5 UTP - 2 m - 5m délky	ks	24	65	1 560
		Pro datové rozvody 12xzásuvka 2xRJ45 = 24portů=24ks				
		Montáž				
13	220 290 002	Zásuvka datová 2xRJ 45 Cat.5e kompletní vč.rámečku, krabice	ks	12	70	840
		V 2.NP 12 ks= 12 ks				
14	220 280 201	nestíněný kabel CAT 5e, 4x2x0,5 s PVC pláštěm, kroucený s PVC křížem a Cu žilami	m	880	12	10 560
		Kabel k zásuvkám 2.NP - 880m = 880m				
15	22 026 0003	Krabice přístrojová vč.zasekání	ks	12	45	540
		Počet dle počtu zásuvek SKS = 12 ks				
16	22 026 0533	Trubka ohebná PVC pr. 23 p.o.	m	220	26	5 720
		Pro datové kabely v 2.NP - 220m = 220 m				
17	22 027 0301	Protahovací vodič do trubek pr. 2.5 mm	m	250	2	500
		Pomocný vodič pro protahování kabeláže v zasekaných trubkách, stejná délka jako je součet všech trubek ve zdi 220 = 220 m + konce, které budou ponechány v rezervě z krabic pro				
18	220 300 201	snažší uchopení drátu 220+rez30=250m připojení kabelu 4P na patch panel	ks	24	52	1 248
		zapojení podle zásuvek 12x2=24 ks				
19	22 011 1431	měření metalické kabeláže (cat.5e), měř. protokol	4P	24	50	1 200
		zapojení podle zásuvek 12x2=24 ks				
20	22 011 0346	popiska rozvaděče, zásuvky, patch panelu	ks	30	8	240
		Popis 12 ks zásuvek SKS, rozvodnice, komponentů SKS, nalepení štítků=30 ks				
21	22 026 1662	drážka pro trubku 23	m	220	32	7 040
		Stejná délka jako PVC trubka 23 mm = 220m				
22	460 680 041	Průraz zdi 30-45 cm	ks	9	180	1 620
		v 2.NP = 9 ks				
23	460 680 042	průraz stropu	ks	1	300	300
		Průraz stropu z 2.NP do 2.NP - 1ks = 1ks				
24		drobný montážní, úložný + podružný materiál	kpl	1	500	500
		Hmoždinky, šrouby, hřebíky, sádra, špalíky, příchytky, kotvy, podpěry atd.				
25		Dokumentace skutečného stavu	kpl	1	2 500	2 500
		Zpracování dokumentace skutečného stavu 4x papírová podoba + 1x digitální forma, předání zákazníkovi				

Uy.

1

6

		Datový rozvaděč				
26		19" vyvazovací panel 1U 5x plastová úchytka 1ks pro patch panely + 1ks pro SWITCH = 2 ks	ks	2	65	130
27		Montážní sada M6 Vyvaz. panel 2x2+patch panel 1x4 + 4x1 switch = 12 ks	ks	12	18	216
28	220 290 971	metalický patch panel 24xRJ45/UTP/cat.5e/1U Pro datové rozvody 12x2=24portů = 24/24 = 1 ks	ks	1	200	200
		Aktivní prvky				
29		SWITCH 24 portů 10/100/1000 - bližší specifikace v technické zprávě Pro datové rozvody = 1ks	ks	1	400	400
30		Prpojovací PATCH kabely Cat.5 UTP - 2 m - 5m délky Pro datové rozvody 12xzásuvka 2xRJ45 = 24portů=24ks	ks	24	10	240

Celkem dodávka + montáž

105 146 Kč

17

SLOVANSKÁ ALEJ 2046/26 PLZEŇ

změna užívání bytů na administrativu na apcele č. 1149/5 k.ú. Hradiště u Plzně - 3.NP

D.1.4. SLABOPROUD

JKSO 828 891

Strukturovaná kabeláž

C. pol.	Zkrácený popis	M.j.	Množ.	Cena Jednotk.	Cena Celkem
	Dodávka				
1	Zásuvka datová 2xRJ 45 Cat.5e kompletní vč.rámečku, krabice V 3.NP 13 ks= 12 ks	ks	13	260	3 380
2	nestíněný kabel CAT 5e, 4x2x0,5 s PVC pláštěm, kroucený s PVC křížem a Cu žilami	m	700	8	5 600
3	Kabel k zásuvkám 3.NP - 700m = 700m Krabice přístrojová vč.zasekání	ks	13	6	78
4	Počet dle počtu zásuvek SKS = 13 ks Trubka ohebná PVC pr. 23 p.o.	m	130	13	1 690
5	Pro datové kabely v 3.NP - 130m = 130 m Protahovací vodič-do trubek pr.-2.5 mm	m	140	3	420
	Pomocný vodič pro protahování kabeláže v zasekaných trubkách, stejná délka jako je součet všech trubek ve zdi 130 = 130 m + konce, které budou ponechány v rezervě z krabic pro snazší uchopení drátu 130+rez10=140m				
6	popiska rozvaděče, zásuvky, patch panelu Popis 13 ks zásuvek SKS, rozvodnice, komponentů SKS, nalepení štítků=30 ks	ks	30	10	300
7	drobný montážní, úložný + podružný materiál Hmoždinky, šrouby, hřebíky, sádra, špalíky, přichytky, kotvy, podpěry atd.	kpl	1	1 000	1 000
	Datový rozvaděč - doplnění stávajícího DR ve 3.NP				
8	19" vyvazovací panel 1U 5x plastová úchytky 1ks pro patch panely = 1 ks	ks	1	188	188
9	Montážní sada M6 Vyvaz. panel 2x2+patch panel 2x4 = 12 ks		12	12	144
10	metalický patch panel 24xRJ45/UTP/cat.5e/1U - osazený Pro datové rozvody 13x2=26portů = 26/24 = 2 ks	ks	2	1 880	3 760
	Montáž				

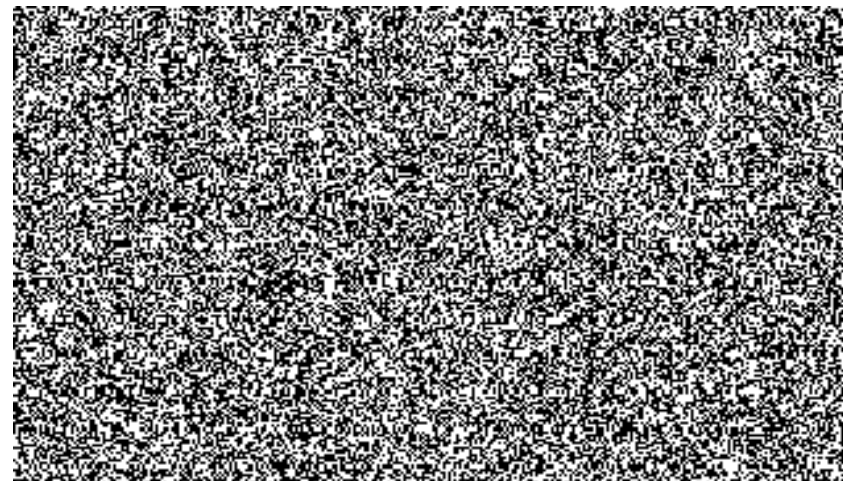
104

11	220 290 002	Zásuvka datová 2xRJ 45 Cat.5e kompletní vč.rámečku, krabice	ks	13	70	910
		V 3.NP 13 ks= 13 ks				
12	220 280 201	nestíněný kabel CAT 5e, 4x2x0,5 s PVC pláštěm, kroucený s PVC křížem a Cu žilami	m	700	12	8 400
		Kabel k zásuvkám 3.NP - 700m = 700m				
13	22 026 0003	Krabice přístrojová vč.zasekání	ks	13	45	585
		Počet dle počtu zásuvek SKS = 13 ks				
14	22 026 0533	Trubka ohebná PVC pr. 23 p.o.	m	120	26	3 120
		Pro datové kabely v 3.NP - 130m = 130 m				
15	22 027 0301	Protahovací vodič do trubek pr. 2.5 mm	m	140	2	280
		Pomocný vodič pro protahování kabeláže v zasekaných trubkách, stejná délka jako je součet všech trubek ve zdi 130 = 130 m + konce, které budou ponechány v rezervě z krabic pro spazší uchopení drátu 130+rez10=140m				
16	220 300 201	připojení kabelu 4P na patch panel	ks	26	52	1 352
		zapojení podle zásuvek 13x2=26 ks				
17	22 011 1431	měření metalické kabeláže (cat.5e), měř. protokol	4P	26	50	1 300
		zapojení podle zásuvek 13x2=26 ks				
18	22 011 0346	popiska rozvaděče, zásuvky, patch panelu	ks	30	8	240
		Popis 13 ks zásuvek SKS, rozvodnice, komponentů SKS, nalepení štítků=30 ks				
19	22 026 1662	drážka pro trubku 23	m	130	32	4 160
		Stejná délka jako PVC trubka 23 mm = 130m				
20	460 680 041	Průraz zdi 30-45 cm	ks	9	180	1 620
		v 3.NP = 9 ks				
21		drobný montážní, úložný + podružný materiál	kpl	1	500	500
		Hmoždinky, šrouby, hřebíky, sádra, špalíky, přichytky, kotvy, podpěry atd.				
22		Dokumentace skutečného stavu	kpl	1	1 000	1 000
		Zpracování dokumentace skutečného stavu 4x papírová podoba + 1x digitální forma, předání zákazníkovi				
		Datový rozvaděč				
23		19" vyvazovací panel 1U 5x plastová úchytky	ks	2	65	130
		1ks pro patch panely + 1ks pro SWITCH = 2 ks				
24		Montážní sada M6	ks	12	18	216
		Vyvaz.panely 2x2+patch panely 2x4 = 12 ks				
25	220 290 971	metalický patch panel 24xRJ45/UTP/cat.5e/1U	ks	2	200	400
		Pro datové rozvody 13x2=26portů = 26/24 = 2 ks				



Celkem dodávka + montáž

40 773 Kč



574

Změnový list číslo		
Identifikace akce		
Název akce:		
Číslo akce EDS/SMVS ¹⁾ :		
Objednatel:		
Zhotovitel:		
Projektant:		
Technický dozor stavebník		
Předmět změnového listu		
Část díla dotčená změnovým listem		
Popis změny, popis technického řešení		
Původní řešení dle smluvní (tendrové) dokumentace :		
Nové řešení :		
Zdůvodnění změny :		
Vliv změny na výkresovou dokumentaci :		
Záznamy o změně ve stavebním deníku a zápisech z kontrolních dnů:		
Předpokládaný vliv na termín, kvalitu, cenu díla :		
Vliv na termín:		
Vliv na kvalitu díla:		
Vliv na cenu:		
Přípočty k ceně díla bez DPH:		
Odpočty z ceny díla bez DPH:		
Celkový vliv na změnu ceny díla bez DPH:		
DPH		
Celkový vliv na změnu ceny díla včetně DPH:		
Za zhotovitele:	Za projektanta:	Za TDI:
Datum:	Datum:	Datum:
Úplnost změnového listu za účastníka programu zkontroloval:		
Datum:		

¹⁾ EDS/SMVS se rozumí moduly Informačního systému programového financování.

