

č.j.: 57/2020

Číslo smlouvy PRE: 61386618

SMLOUVA O SDRUŽENÝCH SLUŽBÁCH DODÁVKY ELEKTRINY Č. 61386618

**PRO ODBĚRNÁ MÍSTA ZÁKAZNÍKA
ZÁKLADNÍ ŠKOLA, PRAHA 9- ČERNÝ MOST, VYBÍRALOVA 964**

obchodník s elektřinou (na straně jedné):

Pražská energetika, a. s.

se sídlem: Praha 10, Na Hroudě 1492/4, PSČ 100 05
zástupce: Zdeněk Smetana, na základě plné moci
IČ: 60193913
DIČ: CZ60193913
OR: Městský soud v Praze, oddíl B, vložka 2405
bankovní spojení: Československá obchodní banka, a.s.
číslo účtu: 17532513/0300
registrační číslo: ID RÚT 116

(dále jen "PRE")

a

zákazník (na straně druhé):

Základní škola, Praha 9- Černý most, Vybíralova 964

se sídlem/místem podnikání: 19800 Praha - Černý Most, Vybíralova 964/8
zástupce: Mgr. Jaroslav Šupka, ředitel
IČ: 61386618
DIČ: CZ61386618
bankovní spojení: Komerční banka, a.s.
číslo účtu : 19-3924840257/0100

(dále jen „ZÁKAZNÍK“)

uzavřeli níže uvedeného dne, měsíce a roku tuto

SMLOUVU O SDRUŽENÝCH SLUŽBÁCH DODÁVKY ELEKTŘINY
podle zákona č. 458/2000 Sb., energetický zákon (dále jen „Zákon“):

I. PŘEDMĚT PLNĚNÍ

Předmětem plnění z této smlouvy je za níže dohodnutých podmínek:

- a) dodávka a odběr sjednaného množství elektřiny mezi PRE a ZÁKAZNÍKEM v odběrném místě ZÁKAZNÍKA vymezeném v této smlouvě (dále jen „Odběrné místo“);
- b) zajištění související služby v elektroenergetice ze strany PRE pro ZÁKAZNÍKA;
- c) úhrada smluvní ceny za dodávku elektřiny a úhrada regulované ceny související služby v elektroenergetice ze strany ZÁKAZNÍKA ve prospěch PRE;
- d) převzetí povinnosti ZÁKAZNÍKA odebrat elektřinu z elektrizační soustavy ze strany PRE spolu s odpovědností za odchylku vztahující se k Odběrnému místu.

II. ČAS PLNĚNÍ

- a) S plněním dle této smlouvy bude za níže dohodnutých podmínek započato v době od 00:00:00 hod. dne 1. 1. 2020 a toto plnění bude poskytováno po dobu účinnosti této smlouvy.

III. SPECIFIKACE ODBĚRNÉHO MÍSTA

- a) Specifikace Odběrných míst je uvedena v Příloze, která je nedílnou součástí této smlouvy.
- b) Z důvodu provozních potřeb může ZÁKAZNÍK v průběhu smluvního období počet měřících nebo odběrných míst změnit, a to jak zrušením stávajících, tak zřízením nových odběrných míst (případně i přepisem odběrných míst z jiného subjektu). PRE i pro tyto případy ZÁKAZNÍKOVÍ garantuje sjednané ceny a neprodleně po oznámení ZÁKAZNÍKEM o zřízení nového odběrného místa zahájí dodávku elektrické energie za podmínek sjednaných v rámci této veřejné zakázky.
- c) ZÁKAZNÍK prohlašuje, že má příslušná majetkoprávní oprávnění k Odběrnému místu.

IV. DODACÍ PODMÍNKY

- a) PRE se zavazuje dodávat ZÁKAZNÍKOVÍ sjednané množství elektřiny do Odběrného místa v kvalitě podle příslušných právních předpisů. Za sjednané množství dodávek elektřiny považuje skutečně dodané a odebrané množství v Odběrném místě dle údajů z měření.
- b) ZÁKAZNÍK se zavazuje elektřinu dodávanou ze strany PRE v Odběrném místě odebrat a za skutečně odebrané množství elektřiny dle údajů z měření platit cenu ve výši stanovené této smlouvě. Na ZÁKAZNÍKA se nevztahují sankce za nedodržení množství odběru elektřiny. Nebude se vyhodnocovat skutečně odebrané množství elektřiny ve smyslu jakýchkoliv poplatků nebo sankcí.
- c) PRE se zavazuje převzít závazek ZÁKAZNÍKA odebrat elektřinu z elektrizační soustavy a nést plnou odpovědnost za odchylku ZÁKAZNÍKA, pokud se tato odchylka vztahuje k Odběrnému místu.
- d) ZÁKAZNÍK nebude mít po dobu trvání smluvního vztahu upraveného smlouvou více obchodních partnerů pro dodávky elektřiny do Odběrného místa.
- e) Podmínkou zahájení a poskytování dodávek elektřiny podle této smlouvy je splnění následujících povinností ZÁKAZNÍKA:
 - 1) ZÁKAZNÍK je povinen zajistit připojení svého Odběrného místa k distribuční soustavě příslušného PDS způsobem a v souladu se Zákonem, prováděcími

předpisy a Pravidly provozování distribuční soustavy schválenými Energetickým regulačním úřadem.

- 2) ZÁKAZNÍK je povinen ukončit ke dni zahájení dodávky dle této smlouvy účinnost všech stávajících smluv, které má uzavřeny s územně příslušnými provozovateli distribučních soustav a/nebo obchodníky s elektřinou, případně s výrobcí, pro dodávky a distribuci elektřiny do Odběrného místa.
- 3) PRE bude na své náklady administrovat kompletní agendu u všech Odběrných míst s následným zajištěním dodávek elektřiny. PRE provede rovněž povinné registrace u operátora trhu.

V. PODMÍNKY POSKYTOVÁNÍ SOUVISEJÍCÍ SLUŽBY

- a) Související služba v elektroenergetice je zajišťována na základě a v souladu se Zákonem, prováděcími předpisy a Pravidly provozování distribuční soustavy (dále jen „PPDS“) příslušného PDS schválenými Energetickým regulačním úřadem (dále jen „ERÚ“).
- b) PRE se zavazuje zajistit ZÁKAZNÍKOVÍ na vlastní jméno a na vlastní účet související službu v elektroenergetice pro Odběrné místo ZÁKAZNÍKA uvedené ve smlouvě. K zajištění dodávky elektřiny ZÁKAZNÍKOVÍ uzavírá PRE smlouvu o zajištění služby distribuční soustavy s příslušným PDS, a to za podmínek stanovených tímto příslušným PDS a v rozsahu a kvalitě uvedené ve smlouvě. ZÁKAZNÍK uděluje PRE s uzavřením takové smlouvy souhlas a zavazuje se poskytnout PRE při jednání s příslušným PDS potřebnou součinnost. ZÁKAZNÍK se zavazuje řídit podmínkami distribuce příslušného PDS.
- c) Hodnotu rezervované kapacity v Odběrném místě sjedná PRE s příslušným PDS ve smlouvě o distribuci ve výši uvedené v této Smlouvě.
- d) ZÁKAZNÍK se v souladu se Zákonem a příslušným prováděcím předpisem zavazuje zaplatit PRE za zajištění související služby v elektroenergetice cenu ve výši podle účinného cenového rozhodnutí ERÚ.

VI. MĚŘENÍ DODÁVEK ELEKTŘINY

- a) Měření dodávek elektřiny dle smlouvy a předávání skutečných naměřených hodnot Operátorovi trhu za účelem vyhodnocení odchylek zajišťuje příslušný PDS na základě a v souladu se Zákonem, prováděcími předpisy a PPDS.
- b) Měření zajišťuje příslušný PDS vlastním měřicím zařízením. Příslušný PDS určí způsob měření, typ, umístění měřicího zařízení a převody měřicích transformátorů, a to v závislosti na velikosti a charakteru odběru elektřiny v příslušném odběrném místě.
- c) ZÁKAZNÍK je povinen upravit své odběrné elektrické zařízení související s měřením odběru elektřiny podle pokynů PRE oznámených ZÁKAZNÍKOVÍ na základě podmínek distribuce příslušného PDS a/nebo podle přímých pokynů příslušného PDS.
- d) Měřicí souprava, měřicí transformátory, spojovací vedení a měřicí skříně včetně jejich vybavení jsou součástí odběrného zařízení ZÁKAZNÍKA, který uhradí veškeré náklady na jejich pořízení (kromě měřicí soupravy) a instalaci.
- e) ZÁKAZNÍK je povinen závady na měřicích zařízeních, včetně porušení zajištění proti neoprávněné manipulaci, které zjistí, neprodleně oznámit PRE a příslušnému PDS.
- f) Použití podružných měřicích, kontrolních, signalizačních a regulačních zařízení napojených na měřicí zařízení příslušného PDS nebo k tomuto příslušející měřicí transformátory je možné jen s předchozím písemným souhlasem příslušného PDS. Připojení provádí příslušný PDS na náklad ZÁKAZNÍKA.

- g) Má-li ZÁKAZNÍK pochybnosti o správnosti údajů měření nebo zjistí-li závadu na měřicím zařízení, má právo nechat je přezkoušet. Příslušný PDS je povinen na základě písemné žádosti od jejího doručení měřicí zařízení vyměnit a zajistit ověření správnosti měření u nezávislého autorizovaného metrologického střediska. Je-li na měřicím zařízení zjištěna závada, hradí náklady spojené s jeho přezkoušením a výměnou příslušný PDS. Není-li závada zjištěna, hradí tyto náklady ZÁKAZNÍK.
- h) Příslušný PDS má právo jednotlivé části měřicího zařízení a odběrného elektrického zařízení, které souvisí s měřením zajistit proti neoprávněné manipulaci. Jakýkoliv zásah do měřicího zařízení bez souhlasu příslušného PDS je zakázán.
- i) ZÁKAZNÍK se zavazuje umožnit příslušnému PDS přístup k měřicímu zařízení a neměřeným částem odběrného zařízení za účelem provedení kontroly, odečtu, údržby, výměny či odebrání. Způsob přístupu k měřicímu zařízení vyplývá z jeho umístění.
- j) Pravidelné odečty měřicího zařízení pro účely vyhodnocení odběru elektřiny provádí příslušný PDS podle svých podmínek distribuce v souladu s příslušným právním předpisem.

VII. CENA

- a) Cena za dodávku elektřiny dle této smlouvy je smluvní a je ve výši 1430 Kč/MWh.
- b) Regulovaná cena související služby v elektroenergetice je stanovena ve výši podle účinného cenového rozhodnutí ERÚ. Distribuční sazba pro Odběrné místo připojené z hladiny NN je uvedena v Příloze č. 1 této Smlouvy.
- c) Ceny uvedené v tomto čl. neobsahují daň z přidané hodnoty (dále jen „DPH“) a daň z elektřiny. K uvedeným cenám budou připočítávány DPH a daň z elektřiny podle zvláštního právního předpisu.
- d) V případě, že ZÁKAZNÍK požaduje dodávku elektřiny osvobozené od daně z elektřiny a je držitelem povolení k nabytí elektřiny osvobozené od daně tak, jak stanovuje příslušný právní předpis, musí tuto skutečnost bez zbytečného odkladu doložit PRE. Pokud ZÁKAZNÍK takto nabytou elektřinu osvobozenou od daně z elektřiny nebo její část užívá pro jiné účely, než stanoví příslušný právní předpis pro její osvobození, případně nabude elektřinu bez daně z jiného důvodu, je povinen takto odebranou elektřinu příslušnému správci daně přiznat a zaplatit daň stanovenou příslušným právním předpisem (resp. postupovat způsobem stanoveným tímto právním předpisem).
- e) V případě, kdy ZÁKAZNÍK pozbude povolení nabývat elektřinu osvobozenou od daně z elektřiny, případně dojde k jeho změně anebo bude ZÁKAZNÍKEM nebo příslušným orgánem zjištěno, že toto oprávnění ZÁKAZNÍKOVÍ nepřísluší či nepříslušelo, musí tuto skutečnost neprodleně písemně oznámit PRE. ZÁKAZNÍK odpovídá PRE za jakékoliv porušení povinnosti stanovené právními předpisy v souvislosti s nabytím a užitím elektřiny osvobozené od daně.

VIII. FAKTURACE A PLACENÍ

- a) Dodávky elektřiny a zajištění související služby v elektroenergetice dle této smlouvy hradí ZÁKAZNÍK na základě vyúčtování vystaveného podle příslušného právního předpisu (dále jen „faktura“) vždy po příslušném fakturačním období. V případě Odběrného místa vybaveného měřením typu C se provádí vyúčtování nejméně jednou za rok. V případě Odběrného místa vybaveného měřením typu A, B nebo S se provádí vyúčtování za kalendářní měsíc.
- b) Faktury vystavené ze strany PRE jsou splatné do čtrnácti (14) dnů od data vystavení faktury.

- c) Případně-li poslední den splatnosti na den pracovního klidu, posouvá se splatnost faktury na nejbližší následující pracovní den. Termínem úhrady se rozumí datum připsání částky na účet příjemce.
- d) Vzniknou-li chyby nebo omyly při vyúčtování elektřiny nesprávným odečtem, použitím nesprávné sazby, početní chybou apod. mají ZÁKAZNÍK a PRE nárok na vyrovnání nesprávně vyúčtovaných částek. V případě chybného vyúčtování dodávky elektřiny uplatní zákazník písemně reklamaci bez zbytečného odkladu. PRE reklamaci přezkoumá a výsledek písemně oznámí odběrateli do 15 kalendářních dnů ode dne, kdy reklamaci obdržel. Je-li na základě reklamace vystaven opravný daňový doklad (opravná faktura), považuje se současně za informaci o výsledku reklamace.
- e) ZÁKAZNÍK poukáže platbu se správným variabilním symbolem na bankovní účet uvedený na faktuře. Všechny platby se provádějí v Kč bezhotovostně z účtů vedených v Kč u peněžních ústavů působících na území České republiky. Všechny platby se provádějí převodním příkazem k úhradě z podnětu plátce .
- f) Adresa pro zasílání faktur ZÁKAZNÍKOVÍ je: 19800 Praha - Černý Most, Vybíralova 964/8
- g) ZÁKAZNÍK se zavazuje na úhradu odebrané, ale dosud nevyfakturované elektřiny, platit ve prospěch PRE zálohy. V případě Odběrného místa připojeného na hladině nn se zálohy hradí na základě rozpisu záloh oznámených ZÁKAZNÍKOVÍ na faktuře. Výše zálohy bude stanovena dle předpokládané spotřeby. Uhrazená záloha bude odečtena v následujícím vyúčtování za příslušné fakturační období. Rozdíl mezi zálohou a skutečnou cenou dodávky bude vyrovnán na základě vystavené faktury s tím, že doplatek bude ZÁKAZNÍK hradit v předepsaném termínu splatnosti a případné přeplatky vrátí PRE ZÁKAZNÍKOVÍ (příkazem k úhradě) na jeho účet.

IX. REGULACE ODBĚRU ELEKTŘINY




- a) Pro řešení důsledků živelných událostí, opatření státních orgánů za nouzového stavu, stavu ohrožení státu nebo válečného stavu, havárií nebo kumulace poruch na zařízeních pro výrobu, přenos a distribuci komodity, smogové situace, teroristického činu, nevyrovnané bilance elektrizační soustavy nebo její části a dalších vymezených událostí, je provozovatel přenosové soustavy nebo příslušný PDS v souladu se Zákonem oprávněn vyhlášovat v hromadných sdělovacích prostředcích stav nouze.
- b) Pro omezení spotřeby elektřiny při předcházení stavu nouze a při stavu nouze se ZÁKAZNÍK zařazuje do regulačních stupňů. Regulační stupeň ZÁKAZNÍKA je uveden ve smlouvě nebo ve smlouvě o zajištění služby distribuční soustavy. ZÁKAZNÍK je povinen řídit se pokyny PRE a/nebo příslušného PDS či provozovatele přenosové soustavy k regulaci odběru elektřiny a strpět jejich oprávnění k provedení omezení nebo přerušování dodávek elektřiny v případech stavu nouze a předcházení stavu nouze.

X. DOPROVODNÉ PRODUKTY

- a) PRE poskytne ZÁKAZNÍKOVÍ v rámci dodávky elektřiny ZÁKAZNÍKOVÍ následující doprovodné produkty:

- 1) Individuální obsluha
- i) PRE bude obsluhovat ZÁKAZNÍKA individuálním obchodním zástupcem. Jméno obchodního zástupce je uvedeno v následující Tabulce. V případě změny obchodního zástupce pro ZÁKAZNÍKA se PRE zavazuje písemně informovat ZÁKAZNÍKA o této změně.

Tabulka – Specifikace kontaktního místa pro jednání s dodavatelem v Praze

Pražská energetika, a. s.	
Kontaktní osoba	Lukáš Holubec, obchodní zástupce
Číslo telefonu	
Číslo mobilního telefonu	
E-mail	

XI. PŘERUŠENÍ A OMEZENÍ DODÁVEK

- a) PRE má právo přerušit nebo ukončit dodávku elektřiny v Odběrném místě dle této smlouvy v případech stanovených Zákonem, zejména při neoprávněném odběru.
- b) Neoprávněný odběr je definován příslušnými ustanoveními Zákonu. V případě neoprávněného odběru je ZÁKAZNÍK povinen uhradit PRE vzniklou škodu.
- c) V případě plánované odstávky, či z důvodu přerušení dodávky způsobené havárií, zavazuje se PRE o této skutečnosti informovat ZÁKAZNÍKA v dostatečném časovém předstihu - min. 36 hodin předem v případě plánované odstávky, či neprodleně po zjištění havárie, zasláním písemného upozornění (sms, e-mail) na kontaktní údaje všech osob, poskytnuté mu ZÁKAZNÍKEM k tomuto účelu.

XII. NÁHRADA ŠKODY

- a) Každá smluvní strana odpovídá za škodu způsobenou druhé smluvní straně porušením povinnosti vyplývající ze smlouvy.
- b) Povinnosti k náhradě se škůdce zprostí, prokáže-li, že mu ve splnění povinnosti ze smlouvy dočasně nebo trvale zabránila mimořádná překážka vzniklá nezávisle na jeho vůli, jako například válka, teroristické akce, blokáda, sabotáž, požár velkého rozsahu, živelná pohroma, rozhodnutí státních orgánů s dopadem na plnění dle této smlouvy či stavy nouze dle Zákonu. Překážka vzniklá ze škůdcových osobních poměrů nebo vzniklá v době, kdy byl škůdce s plněním smlouvené povinnosti v prodlení, ho však povinnosti k náhradě nezprostí.
- c) O vzniku situace překážky a jejích bližších okolnostech uvědomí smluvní strana neprodleně druhou stranu. Stejným způsobem bude druhá smluvní strana informována o pomínutí překážky, a pokud bude požádána, předloží důvěryhodný důkaz o existenci této skutečnosti.



XIII. PLATNOST A ÚČINNOST SMLOUVY

- a) Smluvní strany berou na vědomí, že smlouva bude uveřejněna v registru smluv v souladu s ustanoveními zákona č. 340/2015 Sb., o zvláštních podmínkách účinnosti některých smluv, uveřejňování těchto smluv a o registru smluv.

- b) Tato smlouva se uzavírá na dobu určitou do 31.12.2021 bez možnosti automatické prolongace.
- c) Smluvní strany jsou oprávněny od této smlouvy odstoupit v případech stanovených právními předpisy a dále v případech podstatného porušení povinností vyplývajících z této Smlouvy.
- d) Za podstatné porušení povinností vyplývajících z této smlouvy ze strany ZÁKAZNÍKA se považuje zejména nezaplacení vyúčtování dodávek elektřiny a související služby dle smlouvy ani po upozornění nebo zahájení insolvenčního řízení na ZÁKAZNÍKA. Za podstatné porušení povinností ze smlouvy ze strany PRE se považuje zejména bezdůvodné přerušování nebo omezení dodávek elektřiny.
- e) V případech zrušení odběrného místa u ZÁKAZNÍKA, zejména z důvodu převodu vlastnických práv k odběrnému místu, odstranění odběrného místa, demolice, zničení živelnou pohromou, je ZÁKAZNÍK oprávněn ukončit smluvní vztah s PRE k danému odběrnému místu nejpozději do 30 dnů ode dne oznámení PRE o zrušení odběrného místa, a to bez nároku na finanční kompenzaci.
- f) Smlouva může být ukončena dohodou smluvních stran.

XIV. DORUČOVÁNÍ

- a) Veškeré informace a oznámení dle smlouvy musí mít písemnou podobu, není-li sjednáno jinak ve smlouvě. Pro písemný styk lze použít způsob odeslání dopisu, osobní předání písemnosti, faxovou zprávu, elektronickou zprávu se zpětným potvrzením doručení nebo zprávu SMS na kontaktní číslo mobilního telefonu. Kontaktní adresy, telefony či faxová čísla a e-mailové adresy jsou uvedeny ve smlouvě.
- b) Pokud se smluvní strany nedohodnou jinak, musí být písemnosti týkající se vzniku, změn a zániku smluvního vztahu podle smlouvy doručeny držitelem poštovní licence dopisem na adresu druhé strany, která je odesílateli známa podle smlouvy (kontaktní adresa). Pokud není ve smlouvě uvedena kontaktní adresa, doručují se tyto písemnosti na adresu sídla/bydliště uvedené ve smlouvě. Při zachování stejných zásad je možné i osobní doručení písemností s písemným potvrzením převzetí.
- c) Povinnost odesílatele doručit písemnost adresátovi je splněna, jakmile adresát písemnost převezme nebo jakmile byla držitelem poštovní licence vrácena odesílateli jako nedoručitelná a adresát svým jednáním nebo opomenutím doručení zmařil (např. neoznámění změny kontaktní adresy druhé smluvní straně). Účinky doručení nastanou i tehdy, jestliže adresát přijetí písemnosti odmítne.
- d) Kontaktní údaje ZÁKAZNÍKA:

Kontaktní osoba	Mgr. Jaroslav Šupka
Číslo mobilního telefonu	
E-mail	

XV. ZÁVĚREČNÁ USTANOVENÍ

- a) Ve věcech výslovně neupravených touto smlouvou se právní vztahy mezi PRE a ZÁKAZNÍKEM řídí zák. č.458/2000 Sb., energetický zákon, jeho prováděcími předpisy a příslušnými ustanoveními zák. č. 89/2012Sb., občanský zákoník.
- b) V případě, že je tato smlouva uzavřena pro více Odběrných míst, platí jednotlivá ujednání této smlouvy, pokud není stanoveno jinak, zvlášť pro každé Odběrné místo.

- c) Smluvní strany se zavazují, že budou usilovat o to, aby případné spory vyplývající ze smlouvy byly vyřešeny smírem. Za tímto účelem se zavazují poskytnout nezbytnou součinnost a postupovat tak, aby situace byla objektivně vysvětlena. Kterákoliv strana je oprávněna předložit spor k rozhodnutí ERÚ v případech, kdy je dána příslušnost tohoto úřadu dle Zákona. Spory mezi smluvními stranami jsou s konečnou platností řešeny před věcně a místně příslušným soudem. V případě soudního řízení, jehož účastníkem bude ZÁKAZNÍK, který má sídlo, bydliště či místo podnikání v zahraničí, je místně příslušný soud dle sídla PRE a rozhodným právem je právo České republiky.
- d) Tuto smlouvu lze měnit, pokud se smluvní strany nedohodnou jinak, pouze písemnými dodatky.
- e) Vztahuje-li se na druhou smluvní stranu ochrana osobních údajů dle zvláštních právních předpisů, pak pro účely plnění této smlouvy je PRE správcem osobních údajů druhé smluvní strany a osobní údaje takto získané zpracovává za účelem uzavření a plnění této smlouvy a pro účely oprávněných zájmů PRE.
- f) Veškeré podrobnosti o zpracování osobních údajů, včetně specifik zpracování osobních údajů členů statutárních orgánů, zaměstnanců příp. dalších osob zastupujících druhou smluvní stranu a práv, které subjekty údajů v souvislosti se zpracováním svých osobních údajů mají, jsou uvedeny v dokumentech: „Zásady ochrany osobních údajů“ a „Zpracování osobních údajů kontaktních osob obchodního partnera“, se kterými byla druhá smluvní strana před podpisem této smlouvy seznámena a které jsou dostupné na webových stránkách PRE.
- g) Pokud by se jakékoli ujednání této smlouvy stalo neplatným nebo neúčinným pro rozpor s obecně závaznými právními předpisy, nemá to vliv na platnost a účinnost ostatních ujednání této smlouvy a zbývající obsah smlouvy a bude nahrazen příslušnými ustanoveními platných právních předpisů.
- h) Pro účely této smlouvy jsou používány odborné pojmy a terminologie v souladu se Zákonem a jeho prováděcími a souvisejícími předpisy.

PRE bere na vědomí, že ZÁKAZNÍK i všechny subjekty pověřující ZÁKAZNÍKA, se kterými bude smlouva uzavřena, jako správci zpracovávají osobní údaje v souladu s Nařízením Evropského parlamentu a Rady (EU) 2016/679 ze dne 27. dubna 2016 o ochraně fyzických osob v souvislosti se zpracováním osobních údajů a o volném pohybu těchto údajů a o zrušení směrnice 95/46/ES (obecné nařízení o ochraně osobních údajů). Zákonnost zpracování vychází z čl. 6 odst. 1 písm. b), c) a f) uvedeného nařízení. Osobní údaje budou zpracovávány po dobu stanovenou spisovým a skartačním plánem. Kontakty na pověřence pro ochranu osobních údajů, práva a povinnosti správce a subjektů osobních údajů a další informace ke zpracování osobních údajů jsou uvedeny na webových stránkách ZÁKAZNÍKA a subjektů pověřujících ZÁKAZNÍKA

- i) Smluvní strany prohlašují, že skutečnosti uvedené v této smlouvě nepovažují za obchodní tajemství ve smyslu občanského zákoníku a udělují souhlas k jejich užití a zveřejnění bez stanovení jakýchkoliv dalších podmínek.
- j) PRE bere na vědomí, že ZÁKAZNÍK má do 31.12.2023 uzavřenou smlouvu se společností PREměření, a.s. se sídlem Na Hroudě 2149/19, Praha 10, IČ: 25677063 na Energetický management s automatickým zápisem dat a zavazuje se nečinit kroky, které by naplnění této smlouvy zamezily. Smlouva je dostupná v registru smluv.
- k) Tato smlouva je vyhotovena ve dvou (2) stejnopisech, z nichž každý má platnost originálu. ZÁKAZNÍK obdrží jeden (1) stejnopis, PRE obdrží jeden (1) stejnopis.

V Praze dne 17.12.2019

Pražská energetika, a. s.

V Praze dne 10.3.2020

Základní škola, Praha 9- Černý most,
Vybíralova 964

Pražská energetika, a. s.



Zdeněk Smetana, na základě písemné moci



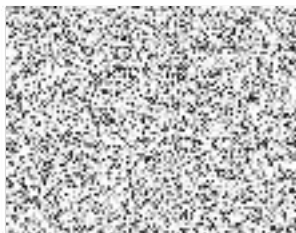
Mgr. Jaroslav Supka, ředitel



Certifikováno dle ČSN EN ISO 9001 a ČSN EN ISO 14001

ZÁKLADNÍ ŠKOLA

Vybíralova 964/8
198 00 Praha 9 - Černý Most
IČ: 61386618, www.zsvybiralova.cz



Příloha č. 1 - seznam odběrných míst zákazníka ZÁKLADNÍ ŠKOLA, PRAHA 9- ČERNÝ MOST, VYBÍRALOVA 964 IČ - 61386618

Obchodní partner	Ulice	PSČ	Místní část	Místo	Místo spotřeby	Daňové číslo	Pořízená hodnota	Typ sazby	Označení před.místa
11374551	Vybíralova 964/8	198 00	Černý Most	Praha 14	8110294365	61386618	32	C26I	859182400304411132
30049160	Vybíralova 964/8	198 00	Černý Most	Praha 14	8110755963	61386618	400	C03I	859182400310319095