

ZÁCHRANNÝ ÚTVAR HZS ČR			
2020	ZU-111 2020	M	
ROK	ČÍSLO SMLOUVY	DRUH SMLOUVY	DOBA PLNĚNÍ

KUPNÍ SMLOUVA

uzavřená dle ustanovení § 2079 a násl. zákona č. 89/2012 Sb., Občanský zákoník,
ve znění pozdějších předpisů (dále jen „Občanský zákoník“)

I.

Smluvní strany

Česká republika – Záchranný útvar Hasičského záchranného sboru České republiky

Opavská 771/29, 748 01 Hlučín

Za kterou jedná: brig. gen. Ing. Radim Řehulka, velitel útvaru

Osoba s právem podpisu smlouvy: plk. Ing. David Kareš, zástupce velitele pro záchrannou činnost

IČO: 75152304

DIČ: není plátcem DPH

Bankovní spojení: ČNB Ostrava

Číslo účtu: 4931881/0710

Kontaktní osoba kupujícího:

(dále jen „kupující“)

a

CENTRUM MORAVA AUTO, s.r.o.

Prchalov 78, 742 58 Příbor

Za kterou jedná: Petr Šír, prokurista

IČO: 26842963

DIČ: CZ26842963

Bankovní spojení: Československá obchodní banka, a. s., Nový Jičín

Číslo účtu: 192627931/0300

Zápis v obchodním rejstříku vedeném Krajským soudem v Ostravě, oddíl C, vložka 28162

Kontaktní osoba prodávajícího:

Osoba oprávněná jednat ve věci:

(dále jen „prodávající“)

II.

Předmět smlouvy, nabytí vlastnictví

1. Předmětem této smlouvy je dodání 1 ks hlubinného podvalníku NOOTEBOOM EUROTRAILER EURO-64-04, ve specifikaci dle Technického popisu EUROTRAILER EURO-64-04 (dále jen „zboží“) prodávajícím kupujícímu. Zboží a jeho veškeré části budou nové, nepoužité, nerepasované a vyrobené v roce 2019 či v následujících letech z jakostních materiálů a odpovídající současným parametrům a požadavkům nejvyšší kvality. Požadavek výroby v roce 2019 či v následujících letech se nevztahuje na části zboží, jejichž hodnota je v poměru k hodnotě zboží zcela nepatrná. Cenová nabídka prodávajícího č. 8/1/2020 ze dne 13. 1. 2020 byla na základě zadávacího řízení zveřejněného pod číslem N006/19/V00034864 (Z2019-043117) vybrána jako nejvýhodnější. Technický popis EUROTRAILER EURO-64-04 tvoří Přílohu č. 1, která je nedílnou součástí této smlouvy.
2. Kupující i prodávající souhlasně prohlašují, že předmět smlouvy není plněním nemožným a že zboží je na základě shora uvedené specifikace ve spojení s Přílohou č. 1 této smlouvy dostatečně určité a srozumitelně vymezeno, zejména co do množství, druhu a kvality.
3. Proávající se zavazuje dodat kupujícímu zboží podle této smlouvy a převést na něj vlastnické právo ke zboží. Součástí dodávky je rovněž předání dokladů vyhotovených v českém jazyce, které se ke zboží vztahují, jichž je třeba k nakládání se zbožím a k jeho řádnému provozování a užívání, a dále

doprava zboží do místa plnění podle čl. IV. této smlouvy. Přípustné jsou jen cizojazyčné doklady, dokumentace a texty, které budou opatřeny ověřeným překladem do českého jazyka.

4. Kupující je povinen zboží bez vad dodané protokolárně převzít a následně, po jeho uvedení do provozu za přítomnosti zástupců kupujícího a prodávajícího, za zboží bez vad zaplatit prodávajícímu dohodnutou kupní cenu podle čl. III. této smlouvy.
5. Prodávající je vlastníkem zboží a nese nebezpečí škody na něm do nabytí vlastnického práva ke zboží kupujícím. Kupující nabývá vlastnické právo ke zboží okamžikem jeho převzetí od prodávajícího. Nebezpečí škody na zboží přechází na kupujícího okamžikem převzetí zboží od prodávajícího.
6. Prodávající touto smlouvou a za podmínek v ní uvedených zboží kupujícímu prodává, kupující touto smlouvou a za podmínek v ní uvedených zboží od prodávajícího kupuje.
7. Prodávající prohlašuje, že je osobou odborně způsobilou a oprávněnou v souladu s platnou legislativou k zajištění předmětu této smlouvy.

III. Kupní cena

1. Kupní cena za zboží bez vad je stanovena dohodou smluvních stran a činí:

Název	Cena za 1 ks (Kč, bez DPH)	DPH 21 % za 1 ks (Kč)	Cena celkem za 1 ks (Kč, vč. DPH)
Hlubinný podvalník NOOTEBOOM EUROTRAILER EURO-64-04 ve specifikaci dle Přílohy č. 1 této smlouvy – 1 ks	4.779.000	1.003.590	5.782.590

Cena za zboží celkem slovy: pět milionů sedm set osmdesát dva tisíc pět set devadesát korun českých.

2. Takto specifikovaná kupní cena je konečná a zahrnuje veškeré daně, cla, poplatky a ostatní další výdaje spojené s dodávkou zboží, včetně všech nákladů prodávajícího na dopravu zboží do místa plnění dle čl. IV. této smlouvy a seznámení kupujícího s obsluhou zboží. V kupní ceně jsou zahrnuty předpokládané inflační vlivy, případná možná rizika, apod.
3. V rozsahu předmětu této smlouvy kupující ve shodě s § 5 odst. 3 zákona č. 235/2004 Sb., o dani z přidané hodnoty, ve znění pozdějších předpisů (dále jen „zákon o dani z přidané hodnoty“), nevystupuje jako osoba povinná k dani.

IV. Dodání zboží

Prodávající se zavazuje dodat kupujícímu zboží dle čl. II. této smlouvy po předchozí dohodě nejpozději do 6 měsíců ode dne nabytí účinnosti této kupní smlouvy v místě plnění předmětu smlouvy **Opavská 771/29, 748 01 Hlučín**. O dodání zboží upozorní prodávající kupujícího telefonicky, faxem či elektronickou poštou nejméně tři pracovní dny před jeho uskutečněním.

V. Splnění závazku prodávajícího – předání a převzetí zboží a dokladů

1. Dopravu zboží do místa plnění zajistí na vlastní náklady a na vlastní nebezpečí prodávající. Zboží bude prodávajícím předáno a kupujícím převzato na základě provedení převíjky zboží a jeho uvedení do provozu. O výsledku předání, převzetí a uvedení do provozu zpracují kupující s prodávajícím ve třech vyhotoveních protokol o předání a převzetí zboží, který musí mimo jiné obsahovat specifikaci zboží a místo a datum jeho předání, přičemž z jeho obsahu musí bezpochybně vyplynout, zda pověřený zástupce kupujícího zboží přebírá či nikoli a pokud ne, z jakých důvodů.
2. Současně se zbožím musí být prodávajícím dodána dokumentace ve smyslu bodu II.3., věta druhá

této smlouvy, tedy především nezbytné doklady a dokumenty požadované legislativou ve vztahu ke zboží, a to mimo jiné:

- a) technické osvědčení k vozidlu se zapsaným příslušenstvím,
 - b) návod k použití, obsluze a údržbě s ohledem na bezpečnost práce a ekologii (bude obsahovat zejména pokyny k jízdě a obsluze účelové nástavby, provozní pokyny a pokyny k údržbě, pokyny k svépomoci, pokyny k intervalům a rozsahu stanovených kontrol mezi servisními prohlídkami),
 - c) pokyny pro opravy, které je kupující oprávněn uskutečňovat sám,
 - d) servisní knížka a originální servisní dokumentace,
 - e) seznam výstroje a nářadí techniky včetně požárního příslušenství,
 - f) adresy a telefonní a faxová čísla servisních míst,
 - g) záruční list, podrobné informace o záručních podmínkách,
 - h) záruční listy, doklady a dokumentace k provozování a užívání příslušenství,
 - i) předávací protokol.
3. Kupující při převzetí zboží provede kontrolu:
- a) dodané značky, typu a druhu zboží,
 - b) dodaného množství,
 - c) zjevných jakostních vlastností a roku výroby,
 - d) zda nedošlo k poškození zboží při přepravě,
 - e) dodaných dokladů (dokumentace).
4. Kupující je oprávněn odmítnout zboží převzít, bude-li se na něm či jeho části vyskytovat v okamžiku předání vada či více vad. Zboží se považuje za dodané a závazek prodávajícího dodat zboží je splněn až okamžikem převzetí zboží kupujícím bez vad, kdy zboží bude řádně předáno do provozu a budou kupujícímu dodány veškeré doklady nutné k jeho provozování podle právních předpisů České republiky a příslušných technických norem.
5. Nepřevzetí zboží v místě plnění z důvodu na straně prodávajícího, stejně jako nedodržení doby dodání zboží ve smyslu čl. IV. této smlouvy, resp. prodlení prodávajícího s dodáním zboží se považují za podstatná porušení smlouvy, na jejichž podkladě má kupující právo od této kupní smlouvy odstoupit s tím, že prodávající není oprávněn požadovat od kupujícího úhradu nákladů souvisejících s plněním předmětu této smlouvy.
6. I v případě, že se na zboží či jeho části bude vyskytovat v okamžiku předání vada či více vad, je kupující oprávněn, nikoli však povinen, zboží převzít, přičemž uvede, že zboží přebírá s vadami, tyto v protokolu o předání a převzetí zboží konkretizuje a stanoví prodávajícímu lhůtu k jejich odstranění v trvání nejméně 5 dnů. Strany výslovně sjednávají, že se v takovém případě nejedná o převzetí zboží bez vad ve smyslu jiných ustanovení této smlouvy a prodávající tím není zbaven povinnosti zaplatit kupujícímu smluvní pokutu podle bodu XI.2. této smlouvy. O předání a převzetí zboží po uplynutí lhůty k odstranění vad platí ustanovení bodů V.1. – V.6. této smlouvy obdobně.

VI.

Odpovědnost za vady, záruka a kvalitativní podmínky

1. Vadou se rozumí odchylka od množství, druhu či kvalitativních podmínek zboží nebo jeho části, stanovených touto smlouvou nebo technickými normami či jinými obecně závaznými právními předpisy. Prodávající odpovídá za vady zjevné, skryté i právní, které má zboží v době jeho předání kupujícímu a dále za ty, které se na zboží vyskytnou v záruční době uvedené v bodu VI.2. této smlouvy. Prodávající prohlašuje, že je výlučným vlastníkem zboží, že zboží nemá právní vady ve smyslu § 1920 a násl. Občanského zákoníku a neváznou na něm žádná práva třetích osob, a že není dána žádná překážka, která by mu bránila se zbožím podle této smlouvy disponovat. Prodávající prohlašuje, že zboží nemá žádné vady, které by bránily jeho použití k obvyklým účelům.
2. Prodávající odpovídá za to, že dodané zboží má vlastnosti uvedené v technické dokumentaci a z hlediska bezpečnosti provozu odpovídá platným předpisům České republiky a technickým

normám a poskytuje ve smyslu § 2113 a násl. Občanského zákoníku kupujícímu záruku za jakost zboží spočívající v tom, že zboží, jakož i jeho veškeré části, bude po záruční dobu způsobilé pro použití k obvyklým účelům a zachová si obvyklé vlastnosti. Záruční doba počíná běžet dnem převzetí zboží bez vad kupujícím a trvá 24 měsíců, přičemž podrobné informace o záručních podmínkách tvoří součást dodávky zboží. Záruční doba se ovšem staví po dobu, po kterou kupující nemůže zboží užívat pro jeho vady, za něž odpovídá prodávající.

3. Veškeré vady zboží je kupující povinen uplatnit u prodávajícího bez zbytečného odkladu poté, kdy vadu zjistil, a to formou písemného oznámení o vadě nebo e-mailem na adresu [REDAKCE]. Na písemné ohlášení vad je prodávající povinen odpovědět do dvou pracovních dnů ode dne doručení. Pokud tak neučiní, má se za to, že souhlasí s termínem odstranění vad uvedených v ohlášení. V případě, že kupující nesdělí při vytknutí vady či vad zboží v rámci záruční doby prodávajícímu jiný požadavek, je prodávající povinen vytkané vady ve lhůtě do 10 dnů vlastním nákladem odstranit, přičemž pokud tak prodávající v plném rozsahu neučiní, má kupující právo požadovat přiměřenou slevu z kupní ceny za zboží či od této smlouvy odstoupit. Bude-li pro prodávajícího technicky proveditelné a nikoliv nepřiměřeně zatěžující provést odstranění vady v sídle kupujícího, je povinen k tomuto na základě výzvy kupujícího přistoupit na takto určeném místě.
4. Další nároky kupujícího plynoucí mu z titulu vad zboží z obecně závazných právních předpisů tím nejsou dotčeny.
5. Dále odpovídá prodávající za veškeré vady zboží, vyskytnuvší se po uplynutí záruční doby uvedené v bodu VI.2. této smlouvy, pokud byly způsobeny porušením jeho povinností.
6. Proávající prohlašuje, že je jediným garantem plnění této smlouvy a na jeho vrub budou řešeny veškeré záruky.

VII. Servis

1. Proávající se zavazuje zajistit servisní služby na dodané zboží u kupujícího, bude-li to pro prodávajícího technicky proveditelné a nikoliv nepřiměřeně zatěžující, příp. ve výrobním závodě či v servisních organizacích se smluvním závazkem na provádění servisních prací. Proávající ručí za kvalitu a termínový průběh servisních služeb, ať jsou poskytovány výrobním závodem nebo smluvním partnerem. Pokud servisní středisko nebude na území České republiky, bude komunikace probíhat v českém jazyce, platby za servis budou provedeny v české měně a bankovní poplatky pro zahraniční platbu půjdou na vrub prodávajícího.
2. Seznam organizací poskytujících servis podle této smlouvy je uveden v Příloze č. 2 této smlouvy.
3. Proávající se zavazuje k zajištění záručního servisu zboží dle dohody přímo u kupujícího mobilní servisní službou nebo ve výrobních prostorách u prodávajícího na základě písemného, telefonického, faxového, popř. e-mailového oznámení kupujícího. Servisní skupina vyjede k odstranění vážné poruchy do 24 hodin po písemném nahlášení závady. Vážná porucha je definována jako porucha znemožňující bezpečné použití zboží. Porucha bude odstraněna nejpozději do 10 pracovních dnů od započetí prací, pokud oprava vyžaduje více než 10 dní, bude po dohodě s kupujícím stanoven závazný harmonogram provedení opravy.
4. Proávající se zavazuje provádět drobné opravy přímo u kupujícího.
5. Proávající se zavazuje na žádost kupujícího povolit provádění záručních a pozáručních prohlídek, revizí a oprav zboží autorizované osobě (nebo způsobilé fyzické osobě), kterou kupující určí. Této osobě prodávající poskytne náhradní díly (v ceně obvyklé v místě prodávajícího), přičemž je oprávněn ji přiměřeně kontrolovat. Kupující se zavazuje, že autorizovaná osoba bude souhlasit s kontrolou prodávajícím. V případě, že prodávající disponuje servisním místem pro provádění servisních prací na území České republiky, může určení autorizované osoby podle tohoto bodu smlouvy kupujícím po dobu záruky vyloučit.

6. Uznané reklamace, které nemohou být odstraněny opravou, budou řešeny výměnným způsobem vadného dílu za díl nový na náklady prodávajícího.
7. Prodávající se zavazuje zajišťovat na náklady kupujícího servis zboží i po uplynutí záruční doby a dodávat kupujícímu náhradní díly na zboží po dobu 10 let ode dne ukončení výroby daného typu.
8. Prodávající opravňuje poučené pracovníky kupujícího k provádění drobných oprav zboží, jako jsou výměna poškozených dílů, drobné opravy laku.

VIII.

Odpovědnost za škodu

1. Pokud porušením povinností prodávajícího vyplývajících z obecně závazných právních předpisů či z této smlouvy vznikne kupujícímu či třetím osobám v důsledku použití či užívání zboží jakákoliv škoda, odpovídá za ni prodávající, a to bez ohledu na zavinění. Ustanovení předchozí věty platí i poté, co dojde k odstoupení od této smlouvy některou ze stran či oběma stranami.
2. Za okolností vylučující odpovědnost za škodu považují smluvní strany zejména přírodní katastrofy, stávky, válečné konflikty, vydání zakazujícího právního předpisu a jiné skutečnosti, které smluvní strany nemohly předvídat ani jim zabránit.

IX.

Platební podmínky

1. Smluvní strany nesjednávají zálohy na kupní cenu.
2. Podkladem pro úhradu kupní ceny dodaného zboží bude daňový doklad – faktura, který bude mít náležitosti účetního dokladu dle zákona č. 563/1991 Sb., o účetnictví, ve znění pozdějších předpisů (dále jen „faktura“), náležitosti obchodní listiny podle § 435 Občanského zákoníku a náležitosti podle § 29 zákona o dani z přidané hodnoty.
3. Faktura, vystavená v českém jazyce, musí kromě zákonem stanovených náležitostí pro daňový doklad obsahovat také:
 - a) identifikační číslo kupujícího a prodávajícího, jejich přesná označení a sídla, přičemž u kupujícího se jedná o označení „Česká republika – Záchraný útvar Hasičského záchranného sboru České republiky“ a sídlo Opavská 771/29, 748 01 Hlučín,
 - b) číslo a datum vystavení faktury,
 - c) evidenční číslo smlouvy a datum jejího uzavření,
 - d) přesnou specifikaci předmětu plnění,
 - e) vyčíslení kupní ceny za zboží v Kč zvlášť bez DPH, zvlášť DPH a samostatně celkovou kupní cenu za zboží; cena za zboží včetně DPH se stanovuje připočtením sazeb DPH platných v den fakturace dle platné legislativy v zemi kupujícího,
 - f) označení banky a čísla účtu, na který má být provedena úhrada,
 - g) lhůtu splatnosti faktury,
 - h) označení osoby, která fakturu vyhotovila, včetně podpisového záznamu a kontaktního telefonu,
 - i) přílohou oboustranně podepsaný originál protokolu o předání a převzetí zboží s potvrzením o odstranění všech případných závad a položkový rozpis fakturované částky.
4. Prodávající vystaví kupujícímu fakturu za dodání zboží nejpozději do dvou pracovních dnů ode dne jeho protokolárního převzetí kupujícím bez vad a jeho uvedení do provozu za přítomnosti zástupců kupujícího a prodávajícího, a to na úhrnnou cenu dle bodu III.1. této smlouvy. V případě, že zboží bude kupujícím převzato s vadami ve smyslu bodu V.6. této smlouvy, bude fakturovaná částka proporcionalně ponížena a zbývající část kupní ceny bude kupujícím uhrazena na podkladě dodatečné faktury vystavené prodávajícím po úplném odstranění všech zjištěných a zaevidovaných vad.
5. Lhůta splatnosti faktur činí 30 kalendářních dnů ode dne jejich vystavení. Pokud však faktura nebude prodávajícím odeslána kupujícímu do 15 dnů ode dne jejího vystavení, tímto se původní

lhůta splatnosti faktury přerušuje a běží opět ode dne doručení faktury kupujícímu. Stejná lhůta splatnosti platí pro smluvní strany i při úhradě jiných plateb (např. úroků z prodlení, smluvních pokut, náhrady škody, aj.).

6. Nebude-li faktura obsahovat některou povinnou nebo dohodnutou náležitost, resp. bude-li vykazovat jinou závadu v obsahu, je kupující oprávněn fakturu před uplynutím lhůty splatnosti bez zaplacení vrátit druhé smluvní straně k provedení opravy, přičemž ve vrácené faktuře vyznačí důvod vrácení. Prodávající poté provede opravu vystavením nové faktury. Odesláním vadné faktury prodávajícímu se běh původní lhůty splatnosti faktury přerušuje, ta plyne opět ode dne doručení nově vyhotovené faktury kupujícímu.
7. Smluvní strany se dohodly, že platba kupní ceny bude provedena na číslo účtu uvedené prodávajícím na faktuře bez ohledu na číslo účtu uvedené v čl. I. této kupní smlouvy, a to v korunách českých na účet prodávajícího zřízený v peněžním ústavu na území České republiky. Pokud prodávající nemá účet zřízený v peněžním ústavu na území České republiky, bankovní poplatky za zahraniční platbu jdou na vrub prodávajícího.
8. Pokud kupující uplatní nárok na odstranění vady zboží ve lhůtě před nabytím splatnosti faktury, není kupující povinen až do odstranění vady zboží uhradit cenu zboží. Okamžikem odstranění vady zboží začne běžet nová lhůta splatnosti faktury v délce 30 kalendářních dnů.
9. Bankovní poplatky za bezhotovostní platby do zahraničí spojené s převodem fakturované částky uhradí prodávající.

X.

Povinnost mlčenlivosti

1. Prodávající se zavazuje zachovávat ve vztahu ke třetím osobám mlčenlivost o informacích, které při plnění této smlouvy získá od kupujícího nebo o kupujícím či jeho příslušnících, zaměstnancích a spolupracovnících a nesmí je zpřístupnit bez písemného souhlasu kupujícího žádné třetí osobě ani je použít v rozporu s účelem této smlouvy, ledaže se jedná
 - a) o informace, které jsou veřejně přístupné, nebo
 - b) o případ, kdy je zpřístupnění informace vyžadováno zákonem nebo závazným rozhodnutím oprávněného orgánu.
2. Prodávající je povinen zavázat povinností mlčenlivosti podle bodu X.1. této smlouvy všechny osoby, které se budou podílet na dodání zboží kupujícímu dle této smlouvy.
3. Za porušení povinnosti mlčenlivosti osobami, které se budou podílet na dodání zboží dle této smlouvy, odpovídá prodávající, jako by povinnost porušil sám.
4. Povinnost mlčenlivosti prodávajícího trvá i po skončení trvání této smlouvy, jakož i poté, co dojde k odstoupení od ní některou ze stran či oběma stranami.
5. Veškerá komunikace mezi smluvními stranami bude probíhat prostřednictvím osob oprávněných jednat jménem smluvních stran, kontaktních osob, popř. jimi pověřených pracovníků.

XI.

Sankční ujednání

1. Prodávající je povinen zaplatit kupujícímu smluvní pokutu ve výši 0,05 % z kupní ceny nedodaného zboží vč. DPH za každý i započatý kalendářní den prodlení s dodáním zboží ve smyslu bodu V.4. této smlouvy.
2. Prodávající je povinen zaplatit kupujícímu smluvní pokutu ve výši 0,05 % z kupní ceny vadného zboží vč. DPH za každý i započatý den prodlení s odstraněním vad ve smyslu bodu V.6. této smlouvy.
3. Nebude-li přijatá faktura uhrazena ve lhůtě splatnosti, je kupující povinen prodávajícímu zaplatit úrok z prodlení ve výši 0,05 % z dlužné částky vč. DPH za každý i započatý den prodlení.

4. V případě nedodržení termínu k odstranění vady, která se projevila v záruční době, je kupující oprávněn účtovat prodávajícímu smluvní pokutu ve výši 10.000 Kč za každý i započatý den prodlení s odstraněním každé takovéto vady.
5. V případě nedodržení doby pro výjezd servisní skupiny k odstranění vážné poruchy zboží ve smyslu bodu VII.3. této smlouvy je kupující oprávněn účtovat prodávajícímu smluvní pokutu ve výši 10.000 Kč za každý i započatý den prodlení s výjezdem servisní skupiny k odstranění vážné poruchy zboží.
6. Prodávající je povinen zaplatit kupujícímu smluvní pokutu ve výši 1.000 Kč za každý i započatý kalendářní den prodlení se splněním závazku dle bodu XIII.5. této smlouvy.
7. Prodávající je povinen zaplatit kupujícímu smluvní pokutu ve výši 100.000 Kč za každé jednotlivé porušení povinnosti dle čl. X. této smlouvy, při vícečetném opakování tohoto porušení však nejvýše 300.000 Kč.
8. Povinností zaplatit smluvní pokutu, jak je specifikována v předchozích bodech, není dotčeno právo na náhradu škody, a to ani co do výše, v níž případně náhrada škody smluvní pokutu přesáhne.
9. Smluvní pokuty sjednané touto smlouvou zaplatí povinná strana nezávisle na zavinění.
10. Smluvní pokuty je kupující oprávněn započíst proti pohledávce prodávajícího.
11. Smluvní pokutu nelze vymáhat, pokud k porušení smluvní povinnosti došlo z důvodů okolností vylučujících odpovědnost za škodu dle bodu VIII.2. této smlouvy.
12. Všechny výše uvedené smluvní pokuty považují smluvní strany za přiměřené povaze a významu závazku, který zajišťují.

XII.

Odstoupení od smlouvy

1. Za podstatné porušení této smlouvy prodávajícím, které zakládá právo kupujícího na odstoupení od této smlouvy, se považuje zejména
 - a) prodlení prodávajícího s dodáním zboží o více než sedm (7) kalendářních dnů,
 - b) neodstranění vad či poruch zboží ve lhůtě stanovené podle čl. VI. a čl. VII. této smlouvy,
 - c) porušení jakékoliv povinnosti prodávajícího podle čl. X. této smlouvy,
 - d) postup prodávajícího při dodání zboží v rozporu s pokyny kupujícího,
 - e) dodání zboží, které neodpovídá technické specifikaci dle této smlouvy a její Přílohy č. 1.
2. Kupující je dále oprávněn od této smlouvy odstoupit v případě, že
 - a) vůči majetku prodávajícího probíhá insolvenční řízení, v němž bylo vydáno rozhodnutí o úpadku, pokud to právní předpisy umožňují,
 - b) insolvenční návrh na prodávajícího byl zamítnut proto, že majetek prodávajícího nepostačuje k úhradě nákladů insolvenčního řízení,
 - c) prodávající vstoupí do likvidace.
3. Prodávající je oprávněn od smlouvy odstoupit v případě, že kupující bude v prodlení s úhradou svých peněžitých závazků vyplývajících z této smlouvy po dobu delší než šedesát (60) kalendářních dní.
4. Účinky každého odstoupení od smlouvy nastávají okamžikem doručení písemného projevu vůle odstoupit od této smlouvy druhé smluvní straně. Odstoupení od smlouvy se nedotýká zejména nároku na náhradu škody, smluvní pokuty a povinnosti mlčenlivosti.

XIII.

Ostatní ujednání

1. Prodávající k žádosti kupujícího umožní odborným osobám kupujícího během výroby předmětu plnění této smlouvy nejméně 2 inspekční prohlídky v jeho zařízeních k ověření správného postupu realizace předmětu plnění. Tyto osoby kupujícího jsou povinny oznámit termín inspekční prohlídky nejméně 3 pracovní dny předem. Není-li prodávající výrobcem zboží nebo jeho z hlediska hodnoty zboží významné součástí (podvozek, nástavba, aj.), je povinen zajistit souhlas výrobce zboží nebo

- jeho z hlediska hodnoty zboží významné součásti s umožněním inspekčních prohlídek ve smyslu věty první tohoto smluvního ustanovení.
2. Prodávající není bez předchozího písemného souhlasu kupujícího oprávněn postoupit práva a povinnosti z této smlouvy na třetí osobu.
 3. Prodávající je povinen upozornit kupujícího písemně na existující či hrozící střet zájmů bezodkladně poté, co střet zájmů vznikne nebo vyjde najevo, pokud prodávající i při vynaložení veškeré odborné péče nemohl střet zájmů zjistit před uzavřením této smlouvy.
 4. Prodávající bez jakýchkoliv výhrad souhlasí se zveřejněním své identifikace a dalších údajů uvedených ve smlouvě včetně kupní ceny za zboží.
 5. Prodávající předloží kupujícímu seznam poddodavatelů prodávajícího, ve kterém uvede poddodavatele, jimž za plnění poddodávek ve vztahu k dodání zboží kupujícímu uhradil více než 10 % z celkové ceny zboží, a to nejpozději do 60 dnů ode dne splnění této smlouvy ve smyslu bodu V.4. této smlouvy prodávajícím. Má-li poddodavatel formu akciové společnosti, je přílohou seznamu poddodavatelů i seznam vlastníků akcií, jejichž souhrnná jmenovitá hodnota přesahuje 10 % základního kapitálu, vyhotovený ve lhůtě 90 dnů před dnem předložení seznamu poddodavatelů. Jestliže žádní poddodavatelé ve smyslu věty první tohoto smluvního ustanovení neexistují, doloží toto prodávající nejpozději do 60 dnů ode dne splnění této smlouvy ve smyslu bodu V.4. této smlouvy prodávajícím svým čestným prohlášením.
 6. Smluvní strany jsou povinny bez zbytečného odkladu oznámit druhé smluvní straně změnu údajů uvedených v čl. I. této smlouvy. Kontaktní osobou kupujícího je [REDAKCE] tel. [REDAKCE] e-mail: [REDAKCE]. Kontaktní osobou prodávajícího je [REDAKCE] e-mail: [REDAKCE].
 7. Prodávající je povinen ve smyslu ustanovení § 2 písm. e) zákona č. 320/2001 Sb., o finanční kontrole ve veřejné správě a o změně některých zákonů (zákon o finanční kontrole), ve znění pozdějších předpisů, spolupůsobit při výkonu finanční kontroly prováděné v souvislosti s úhradou zboží nebo služeb z veřejných výdajů.
 8. Tato smlouva podléhá povinnému uveřejnění prostřednictvím registru smluv dle zákona č. 340/2015 Sb., o zvláštních podmínkách účinnosti některých smluv, uveřejňování těchto smluv a o registru smluv (zákon o registru smluv), ve znění pozdějších předpisů. Smluvní strany se dohodly, že smlouvu v souladu s tímto zákonem uveřejní kupující, a to nejpozději do 15 pracovních dnů ode dne jejího uzavření oběma smluvními stranami, k čemuž mu prodávající poskytne veškerou nezbytnou součinnost. V případě nesplnění tohoto ujednání kupujícím je oprávněn uveřejnit smlouvu v registru smluv prodávající.

XIV.

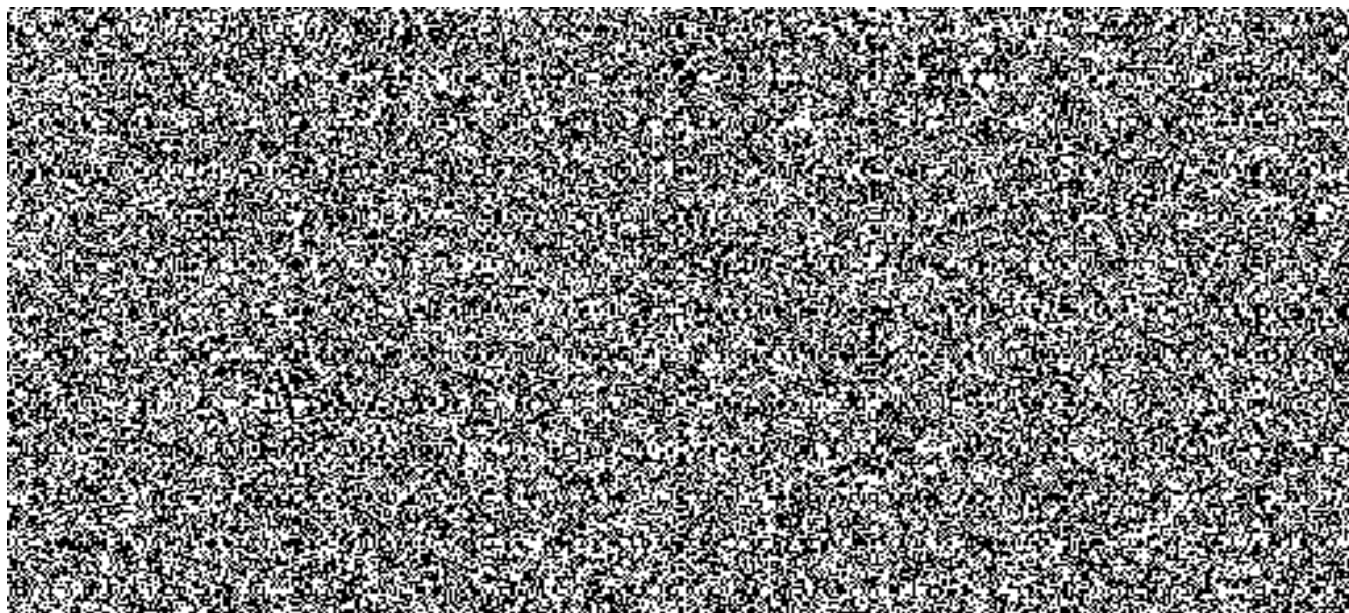
Závěrečná ujednání

1. Právní vztah mezi kupujícím a prodávajícím se řídí touto smlouvou a příslušnými ustanoveními Občanského zákoníku. Smluvní strany si výslovně sjednávají, že ustanovení § 1765, § 1766 Občanského zákoníku se na vztah založený touto smlouvou nepoužijí.
2. Smlouva nabývá platnosti dnem jejího uzavření oběma smluvními stranami a účinnosti dnem jejího uveřejnění prostřednictvím registru smluv v souladu s bodem XIII.8. této smlouvy.
3. V případě uzavření smlouvy v dvojjazyčném znění je rozhodné znění v českém jazyce, přičemž veškerá komunikace smluvních stran bude probíhat v českém jazyce.
4. Změnit nebo doplnit tuto smlouvu mohou smluvní strany pouze písemnými dodatky, které budou vzestupně číslovány, výslovně prohlášeny za dodatek této smlouvy a podepsány oprávněnými zástupci smluvních stran.
5. Pro případ, že ustanovení této smlouvy oddělitelné od ostatního obsahu se stane neúčinným nebo neplatným, smluvní strany se zavazují bez zbytečných odkladů nahradit takové ustanovení novým. Případná neplatnost některého z takovýchto ustanovení této smlouvy nemá za následek neplatnost ostatních ustanovení.

6. Smluvní strany se zavazují, že veškeré spory vzniklé v souvislosti s realizací smlouvy budou řešeny smírnou cestou – dohodou. Nedojde-li k dohodě, bude spor projednán před příslušným českým soudem podle českého právního řádu.
7. Smluvní strany shodně prohlašují, že si tuto smlouvu před jejím podpisem přečetly a že byla uzavřena po vzájemném projednání podle jejich pravé a svobodné vůle určitě, vážně a srozumitelně, že se dohodly o celém jejím obsahu a že osoby podepisující tuto smlouvu jsou k tomuto úkonu oprávněny, což stvrzují svými podpisy.
8. Smluvní strany se dohodly, že dokumentace veřejné zakázky s označením „Hlubinný podvalník“ je pro obě smluvní strany závazným podkladem pro vyhotovení této smlouvy. Veškerá korespondence mezi smluvními stranami, včetně jejich prohlášení, je bez vlivu na sjednaný obsah práv a povinností smluvních stran dle této smlouvy, není-li ve smlouvě stanoveno jinak.
9. Tato smlouva je vyhotovena v elektronické podobě ve strojově čitelném formátu a jednající osoby smluvních stran jí podepíší elektronickým podpisem ve shodě se zákonem č. 297/2016 Sb., o službách vytvářejících důvěru pro elektronické transakce, ve znění pozdějších předpisů.
10. Smluvní strany prohlašují, že předem souhlasí, v souladu se zněním zák. č. 106/1999 Sb., o svobodném přístupu k informacím, ve znění pozdějších předpisů, s možným zpřístupněním či zveřejněním celé této smlouvy v jejím plném znění, jakož i všech úkonů a okolností s touto smlouvou souvisejících, ke kterému může kdykoliv v budoucnu dojít.
11. Smluvní strany uzavírají tuto smlouvu v souladu se zákonem č. 110/2019 Sb., o zpracování osobních údajů, a podle Nařízení Evropského parlamentu a Rady (EU) 2016/679 ze dne 27. dubna 2016 o ochraně fyzických osob v souvislosti se zpracováním osobních údajů a o volném pohybu těchto údajů a o zrušení směrnice 95/46/ES (obecné nařízení o ochraně osobních údajů).
12. V případě, že tato smlouva či účinná právní úprava předepisují zveřejnění této smlouvy, je smluvní strana, která toto zveřejnění zabezpečuje, oprávněna osobní údaje ve smlouvě uvedené anonymizovat tak, aby nebyla dotčena ochrana osobních údajů osob smluvních stran.
13. Tato smlouva obsahuje 9 stran v elektronické podobě a její nedílnou součástí jsou přílohy:
Příloha č. 1 – Technický popis EUROTRAILER EURO-64-04; 6 stran v elektronické podobě;
Příloha č. 2 – Seznam servisních středisek; 1 strana v elektronické podobě.

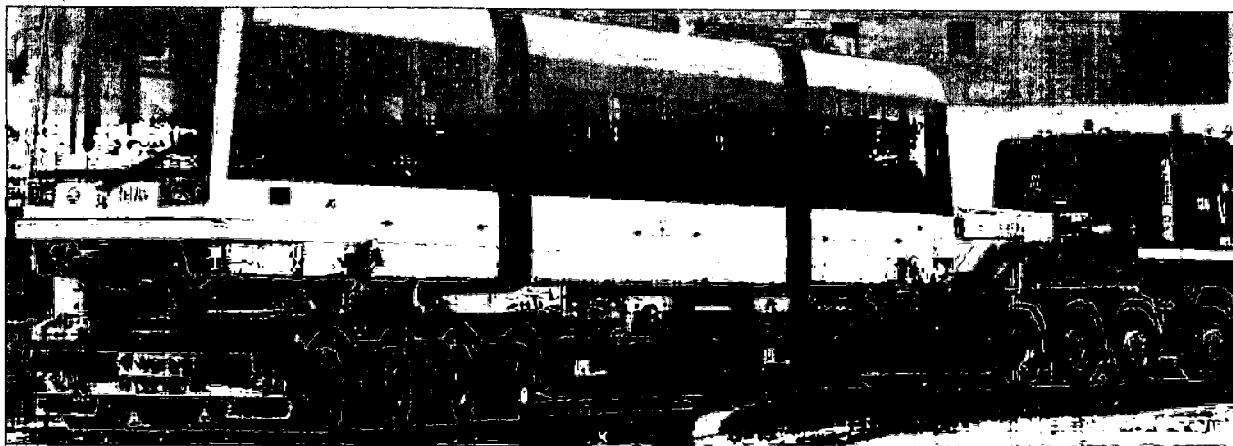
V Hlučíně dne viz el. podpis

V Sedlnici dne viz el. podpis



1. EUROTRAILER EURO-64-04

NÍZKOLOŽNÝ PLOŠINOVÝ NÁVĚS SE 4 SILOVĚ ŘÍZENÝMI NÁPRAVAMI



(Tento obrázek je pouze příklad, výsledná specifikace se může lišit.)

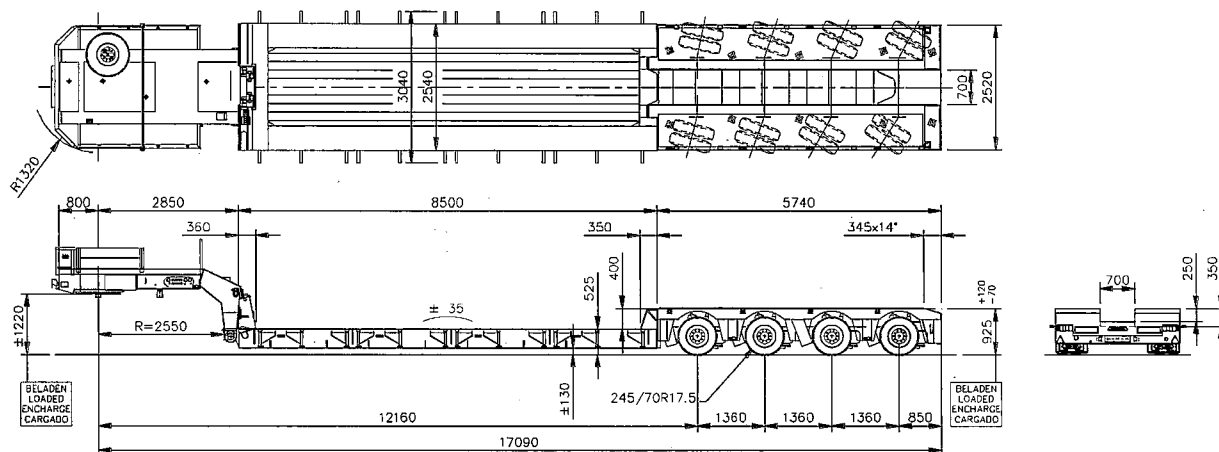
1.1. Hmotnosti EURO-64-04

Maximální zatížení (t)						
	Královský čep	Zadní nápravy	Celkem (GVW)	Vlastní hmotnost	Užit. zatížení	
Konstrukční		4x		cca.	cca.	
80 km/h	24.0	10.0	64.0	15.6	48.4	
60 km/h	25.2	10.5	67.2	15.6	51.6	
50 km/h	26.4	11.0	70.4	15.6	54.8	
40 km/h	27.6	11.5	73.6	15.6	58.0	
30 km/h	30.0	12.5	80.0	15.6	64.4	
20 km/h	31.2	13.0	83.2	15.6	67.6	
Legislativní		4x		cca.	cca.	
NL (Ontheffing)	24.0	10.0	64.0	15.6	48.4	
D (§70)	24.0	10.0	64.0	15.6	48.4	
F (cat 3)	≈ 25	10.5	≈ 67	15.6	≈ 51,4	
GB (cat 3)	31.2	13.0	83.2	15.6	67.6	

(Indikativní hmotnosti bez příplatků)

TECHNICKÝ POPIS

1.2. Rozměry EURO-64-04



(Výkres 5430964 základní specifikace bez doplňkové výbavy)

Labutí krk

H1	Výška labutího krku, odpovídá výšce točny tahače:	1200 – 1350 mm
L1	Celková délka labutího krku:	3650 mm
L2	Přední převis:	800 mm
R1	Přední poloměr protočení:	1320 mm
R2	Zadní poloměr protočení:	2550 mm
W1	Šířka labutího krku:	2550 mm

Ložná plocha

H2	Výška zatížená:	525 mm
	Zvýšení/snížení zdvih v přední části	800 mm
L3	Délka ložné plochy:	8500 mm
W2	Šířka ložné plochy:	2540 mm

Nápravy

	Výška ložné plochy, zatížená + zvýšení / snížení, zdvih:	925 -70/+120 mm
	Délka nápravové sekce:	5740 mm
A1	Královský čep – první zadní náprava:	12160 mm
A4	Rozvor náprav:	3x 1360 mm
A5	Zadní převis:	850 mm
S2	Ložná plocha zadní úkos:	345 mm x 14°
T1	Královský čep – zadní stěna návěsu:	17090 mm

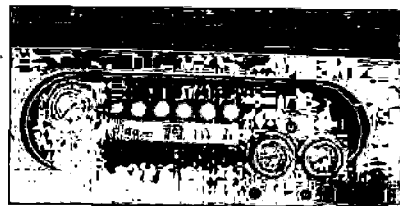
(Rozměry základní specifikace, bez příplatků)

TECHNICKÝ POPIS

1.3. Technický popis EURO-64-04

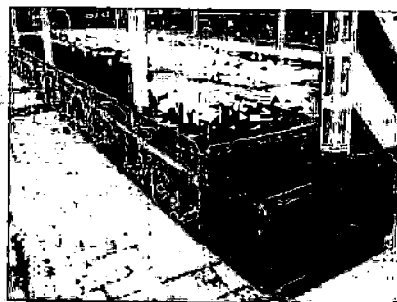
Gooseneck

- Vhodný pro tahače v provedení 8x4 a 6x4.
- Hydraulicky výškově nastavitelný, celkový zdvih 800 mm.
- Hydraulicky odpojitelný labutí krk, ovládaný pomocí elektrohydraulického čerpadla které je napájené z tahače pomocí speciální zásuvky. (montážní sada na tahač není součástí standardní specifikace).
- Ovládání pomocí tlačítek na nerezovém centrálním řídicím panelu. S dodatečnými funkcemi. Senzor zatížení královského čepu.
- Hydraulicky odpojitelný labutí krk, ovládaný pomocí elektrohydraulického čerpadla které je napájené z tahače pomocí speciální zásuvky. Ovládání tlačítky na nerezovém centrálním řídicím panelu.
- Královský čep 3½" vyměnitelný, 40° řídicí klín se silentbloky.
- Zkosené rohy na labutím krku 400x400mm, pro zmenšení poloměru předního protočení.
- Podlaha vyrobená z oceli, překrytá ALU plechem, vnější části překryté odolnou dřevotřískou.
- Pevné přední čelo 415 mm vysoké.
- 1 rezerva umístěná v držáku na labutím krku.
- 3 Aluminium bočnice v první polovině labutího krku, 415 mm vysoké.
- 4 páry lehkých kruhů (LC 600 daN) v obvodovém lemu labutího krku.
- 1 pár kruhů RUD RBS na konci labutího krku (umístění záleží na typu labutího krku).
- 1 pár zapuštěných vázacích kruhů v přední části krku (HC=5.600 daN).



Ložná plocha

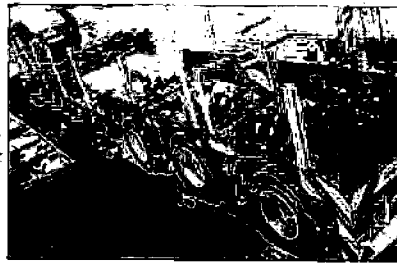
- Pevná konstrukce vyrobená vysokojakostní oceli, dvounosíková konstrukce. Spojovací háky mezi ložnou na předním příčniku. Příčné spojení mezi ložnou plochou a nápravami.
- Díky uzavřeným podélným nosníkům a spojovacím příčníkům je konstrukce vozidla extrémně tuhá a stabilní zejména při nakládání a vykládání.
- Ložná plocha je předepnutá pro zajištění dostatečné světlosti mezi plochou a vozovkou.
- Mezi hlavními nosníky je 5 cm výdřeva z tvrdého dřeva překrývající ocelové příčníky.
- Výklopné příčníky (250 mm, pro rozšíření na stranách, 3 páry na každé 2 metry).
- Nooteboom putací prvky na obvodu ložné plochy, po cca 0,5 m (LC = 3.000 daN).
- 2 podpěrné kostky pro rychlejší odpojení labutího krku.



TECHNICKÝ POPIS

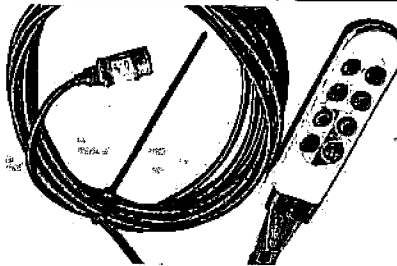
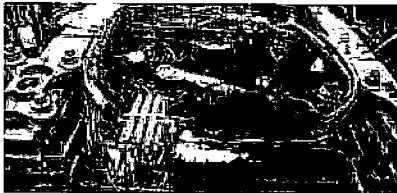
Zadní nápravová sekce

- Konstrukce se středovým nosníkem a korytem pro uložení výložníku, příčníky a mohutný obvodový lem. Podlahu tvoří 6/8mm profiovaný plech. Konec nápravové sekce tvoří krátký úkos.
- Hydro-pneumatické odpružení s ventilem zdvihání / snižování jízdní výšky.
- Silově řízené nápravy SAF ovládané pomocí řídicího klínu.
- Pneumatiky 285/70R19,5 na ocelových discích, dvoumontáž.
- Zástěrky za každou nápravou.
- Kapsy na sloupky 96x66x6mm v obvodovém lemu zadní nápravové sekce v krocích cca 1,3 m.
- Nootboom poutací kruhy, certifikované dle TÜV (LC 10.000 daN) v obvodovém lemu mezi nápravami.
- 1 pár RUD zdvihacích kruhů (HC = 8.000 daN, LC = 16.000 daN) v zadní části.



Řízení

- 2-okruhový hydraulický řídicí systém, 2 dvojčinné válce v labutím krku a 2 válce v nápravové sekci, povolení max rychlosti dle EC do 80 km/h.
- Labutí krk obsahuje řídicí akcelerátor pro rychlejší odezvu řízení náprav při zatáčení. Toto zamezuje smýkání pneumatik v mezních úhlech.
- Válce v nápravové sekci pohybují centrální řídicí tyčí, ke které jsou napojeny řídicí tyče jednotlivých náprav (bezúdržbové). Řídicí tyče jsou seřizeny tak aby umožňovaly maximální řídicí úhly pro snížení opotřebení pneumatik a zajišťující vysokou pohyblivost soupravy.
- Příčné řídicí tyče jsou vyrobeny v maximální technické délce pro snížení potřeby nastavování a seřizování pokud měníme jízdní výšku. Řízení zůstává seřizené za všech podmínek což zabezpečuje snížení opotřebování pneumatik.
- Ložiska jsou utěsněné proti průniku vody, prachu a nečistot pro prodloužení jejich životnosti.
- Manuální nezávislé řízení zadních náprav se systémem automatického vyrovnání soupravy (Nootboom ASA) pomocí kabelového ovladače. Poháněný integrovaným elektrickým čerpadlem.



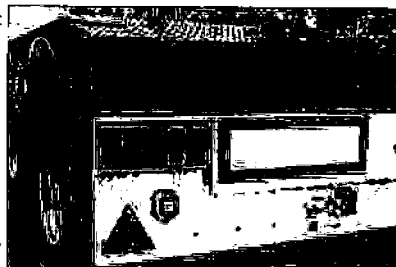
Brzdy

- 2 okruhový Wabco EBS pneu/elektronický systém s automatickým zátěžovým čidlem (ALR), (ABS), a Roll-over Stability Support (RSS).
- Bubnové brzdy (300x200mm) s a vymezovači vůle (AGS).
- Parkovací pružinová brzda na několika nápravách.

TECHNICKÝ POPIS

Osvětlení

- Hella 24 V systém osvětlení dle norem ISO, v přední části návěsu jsou dvě 7 pin zásuvky (ISO-N a ISO-S).
- Kabeláž pomocí systému Hella EasyCon, odpovídající normě pro izolaci IP69, dle podmínek ADR.
- Bílo / červené rohové poziční světla, oranžové poziční světla a osvětlení SPZ v provedení LED.
- Obdélníkové 5 komorové svítidly, zpáteční světla se zdvojenými žárovkami.
- Držáky rozšiřovacích cedulí s 2 kolíkovými zásuvkami pro uchycení reflexních rozšiřovacích cedulí.
- 2 pevné přípojky na maják s uchycením v zadní části s vlastním vypínačem (bez majáku).
- Žlutá reflexní páska po obvodu návěsu dle norem EU.



Povrchová úprava

- Návěs je kompletně otryskán a poté ošetřen pomocí nanesení **vrstvy horkého zinku (šopování)**, lakován pomocí dvousložkové základové barvy a dvousložkového závěrečného laku v jedné barvě dle přání zákazníka. (Metalické barvy jsou za příplatek) Výbava návěsu, která není pevnou součástí vozidla je lakována následovně:
- Disky kol jsou lakovány práškovou barvou, sříbrošedá RAL 9006..
- Ovládací panel návěsu je vyroben z nerezové oceli s polomatnou povrchovou úpravou.
- Některé komponenty jako jsou hydraulické válce, vzduchojemy, nápravy atd. jsou lakovány dle dodavatelů (nejsou v barvě návěsu).
- Některé komponenty jsou galvanizovány.



Údržba

Pokud je požadováno společnost NTB může provádět pravidelnou údržbu na vašem vozidle za Vás.



(Specification basic execution, excl. options)

TECHNICKÝ POPIS

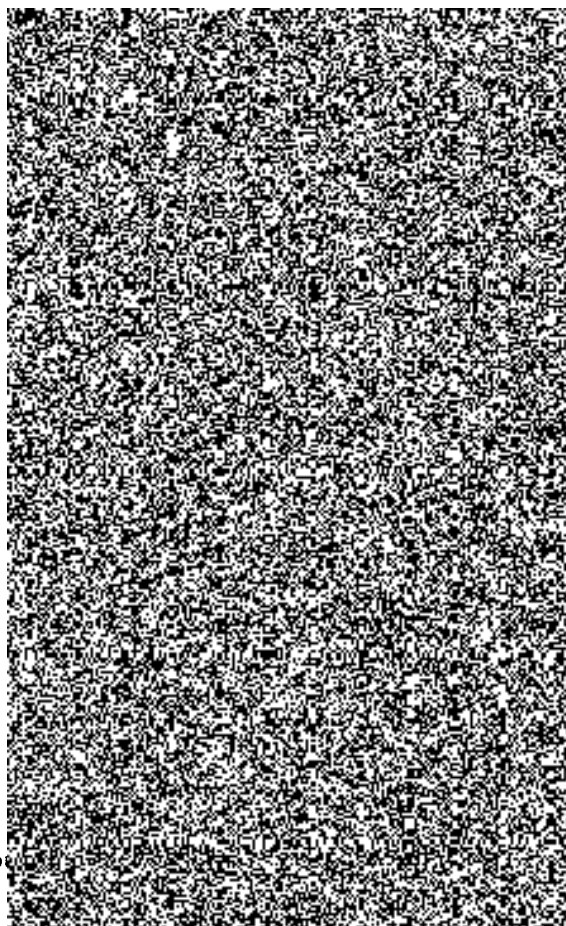
06-02-02	Montážní sada pro napájecí propojovací kabel NATO	140,-
06-02-04	Propojovací napájecí kabel	85,-
09-11-28	Spojovací výška labutího krku 1.350 mm	0,-
09-29-30	Schránka na nářadí za labutím krkem, 2.320x500x410 mm, uzamykatelná	1.080,-
09-31-15	Držák rezervy s rezervou na předním čele	250,-
09-31-15	Druhý držák rezervy s rezervou na předním čele	250,-
15-04	Bezdrátové, GSM dálkové ovládání řízení náprav	1.070,-
16-04-03	Indikátory jízdní výšky spolu s kontrolkami na labutím krku	790,-
20-31-74	Šířka ložné plochy 2.74 m, zadní nápravová sekce zůstává nezměněna	960,-
20-37-20	Volná výdřeva pro rozšíření ložné plochy	930,-
20-41-01	Nájezdové klíny pro sňazší najíždění zepředu na ložnou plochu	440,-
20-63-01	Poutací kruhy RUD RBS-6,7 (LC 10.000 daN) po cca 1 m po stranách ložné plochy, dole	930,-
20-63-11	Poutací kruhy RUD RBS-6,7 (LC 13.400 daN) 2 kusy v přední části ložné plochy	180,-
20-63-13	Poutací kruhy RUD RBS-6,7 (LC 13.400 daN) 4 kusy v zadní části ložné plochy	350,-
42-01-40	Krok mezi ložnou plochou a nápravovou sekcí je 400 mm	0,-
42-30-04	Hydropneumatické pérování namísto pneumatického, typ HR, celkový zdvih 280 mm se systémem zdvihání a snižování ložné plochy. Šířka nápravové sekce 2.740 mm namísto 2.520 mm, šířka koryta pro uložení výložníku je 700 mm a hloubka 250/350 mm. Nápravová sekce má ukosené rohy pro snížení poloměru zatáčení. Výška nápravové sekce v jízdní výšce (zatížená) je 935 mm (výška ložné plochy, zatížená je 935 - 400 = 535 mm).	5.630,-
42-50-04	Pneumatiky GoodYear 245/70 R17.5 143/141J 3PMSF na ocelových discích, dvojmontáž	0,-
47-03-82	1 pár poutacích kruhů RUD RBS-6.7 v přední části koryta nápravové sekce	190,-
50-01-03	U-profil v přední části nápravové sekce pro uchycení zájezdových ramp	410,-
50-01-05	U-profil v zadní části nápravové sekce pro uchycení zájezdových ramp	240,-
50-13-02	ALU závěsné nájezdové rampy 2.400x600 mm, bodový tlak 10,5 t	2.650,-
56-01-21	4 rozšiřovací cedule s osvětlením pro přepravu širokého nákladu	710,-
56-02-04	Výstražný maják v LED provedení 2x žlutá a 2x modrá včetně držáku	200,-
56-05-11	2 LED pracovní světla v zadní části labutího krku pro osvětlení ložné plochy s vypínačem	450,-
56-05-14	2 LED pracovní světla na zadní masce návěsu připojená a zpětná světla	450,-
56-06	Výstražný akustický signál pro couvání	110,-
56-14-16	Zadní svítilny kompletně LED	300,-
58-10-01	Centrální mazání Groeneveld pro labutí krk	1.850,-
58-10-03	Centrální mazání Groeneveld pro zadní nápravovou sekci	2.940,-

Přejímka: Hlučín

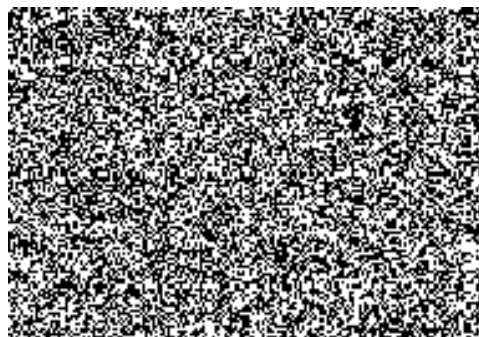
Příloha kupní smlouvy - seznam servisních středisek

K nadlimitní veřejné zakázce: „**Hlubinný podvalník**“

Pro: Záchraný útvar Hasičského záchranného sboru České republiky, Opavská 771/29, 748 01 Hlučín



Ko



V Sedlnici : 13.1.2020