

SMLOUVA
č. 000163 00 15
O PRAVIDELNÉ KONTROLE PROVOZUSCHOPNOSTI
SYSTÉMU PRO SAMOČINNÉ ODVĚTRACÍ ZAŘÍZENÍ
K ODVODU TEPLA A KOUŘE
uzavřená dle zákona 89/2012 občanského zákoníku

Dopravní podnik hl.m. Prahy, akciová společnost

se sídlem: Sokolovská 217/42, 190 22 Praha 9
zastoupený: Ing. Jaroslavem Ďurišem, předsedou představenstva
Bc. Magdalenou Češkovou, místopředsedkyní představenstva
IČO: 00005886
DIČ: CZ00005886, plátce DPH
Bankovní spojení: Česká spořitelna a.s., Rytířská 29, Praha 1
Číslo účtu: 1930731349/0800
OR: MS Praha, sp. zn.: oddíl B, vložka 847
(dále jen „objednatel“)

a

František Kregl – FK servis

se sídlem: Nepřímská 789, 273 06 Libušín
IČO: 12389161
DIČ: CZ6010181001
Bankovní spojení: Komerční banka a.s., pobočka Kladno
Číslo účtu: 220748141/0100
OR: MS Praha, sp. zn.: oddíl A, vložka 63566
(dále jen „zhotovitel“)

1. PŘEDMĚT SMLOUVY

Rozsah prací, které jsou finančně kryty částkou dle bodu 3 obsahují jednu periodickou prohlídku systému požárního odvětrání, která zahrnuje přezkoušení všech dílů systému, čištění a prověření chodu pohyblivých dílů, kontrolu a ošetření elektrických spojů, jakož i přezkoušení záložního zdroje energie.

Pol.	Předmět kontroly	cena v Kč
	kontroluje se:	
1	Mechanické upevnění, znečištění, koroze a poškození všech dílů	
1.1	Kontrola probíhá na kotevních prvcích pohonů. Přístup možný ze střechy při otevřených klapkách a za použití OOP, zabezpečení pádu do otevřeného prostoru.	
2	Chod pohyblivých částí	
2.1	Kontrola otevření a uzavření střešních klapek pomocí elektrických pohonů.	
3	Velikost odebíraného proudu pohonů a porovnání se jmenovitými hodnotami	
3.1	Kontrola měřením výstupního napětí a proudu na pohony střešních klapek	

4	Kontrola funkce automatické aktivace (EPS, ASDŘ-T)	
4.1	Kontrola funkce systému v součinnosti se systémem EPS, aktivace/deaktivace řízeným ovládním výstupního kontaktu EPS pro jednotlivé sekce za asistence technika EPS.	
4.2	Kontrola funkce systému v součinnosti se systémem ASDŘ-T, aktivace/deaktivace řízeným ovládním výstupního kontaktu ASDŘ-T pro jednotlivé sekce za asistence technika ASDŘ-T.	
5	Přezkoušení funkce bezpečnostních tlačítek	
5.1	Kontrola funkce bezpečnostního tlačítka - aktivace/deaktivace ZOKT bezpečnostním tlačítkem, kontrola signalizace	
6	Přezkoušení ostatních funkcí řídicí jednotky (bezpotenciálové kontakty atp.)	
6.1	Kontrola funkce výstupů - centrální porucha, signalizace otevřeno/zavřeno - do ASDŘ-T ve spolupráci s technikem ASDŘ-T	
7	Kontrola stavu záložních akumulátorů	
7.1	Změření elektrických hodnot náhradních zdrojů pod zatížením a jejich porovnání se jmenovitými hodnotami.	
8	Kontrola okruhu dobíjení záložních akumulátorů	
8.1	Měření elektrických hodnot dobíjení akumulátorů a jejich porovnání se jmenovitými hodnotami	
9	Vystavení zjišťovacího protokolu o prohlídce	
	V protokolu bude uveden zjištěný stav zařízení s uvedením případných závad a podepsaný zúčastněnými pracovníky.	
	cena celkem	13 455

Předmětem této smlouvy není náhrada přirozeně opotřebovaných nespotebenních dílů, jakožto i náhrada těch částí zařízení, jejichž původ poškození je zapříčiněn chybnou obsluhou systému (není-li obsluhován dle návodu k použití předaným uživateli v rámci přejímacího řízení a který je přílohou smlouvy) a neoprávněným zásahem do výrobku. Případně potřebné náhradní díly budou objednateli nabídnuty a tato oprava bude vyúčtována samostatně na základě vystavené objednávky. Ceník náhradních dílů bude samostatnou přílohou smlouvy. Na takto provedenou opravu je poskytnuta záruka 24 měsíců.

2. ČETNOST PROHLÍDEK

Plnění smlouvy obsahuje jednu odbornou prohlídku - kontrolu zhotovitelem v kalendářním roce (viz. Vyhl. MV 246/2001:§ 2, § 4 a § 7).

Prohlídky budou prováděny v září každého roku. Přesný termín prohlídky oznámí zhotovitel e-mailem kontaktním osobám objednatele nejpozději 14 kalendářních dnů před prohlídkou. Zhotovitel nastoupí k provedení prací po obdržení objednávky od objednatele.

3. CENA

Cena plnění specifikovaného v bodu 1 se sjednává ve výši **13.455,- Kč** za 1 odbornou prohlídku.

K ceně bude účtováno DPH dle příslušných právních předpisů. Cena za zhotovení díla je stanovena jako maximální a nesmí být zvýšena bez písemného souhlasu objednatele formou písemného dodatku k této smlouvě. Platby budou zhotovitelem fakturovány za každou provedenou periodickou prohlídku. Faktury – daňové doklady budou mít náležitosti daňového a účetního dokladu dle zák. č. 235/2004 Sb. o DPH a zák. č. 563/1991 Sb. o účetnictví v platném znění. Kromě zákonných náležitostí budou faktury – daňové doklady obsahovat číslo objednávky. Faktury budou odeslány na adresu objednatele. Na faktuře bude uvedeno číslo aktuální objednávky a přílohou každé faktury bude kopie Protokolu o provedené kontrole. Objednatel budou faktury proplaceny ve

sjednané době splatnosti ode dne obdržení daňového dokladu (faktury). Splatnost daňových dokladů se sjednává na dobu 30 dnů od obdržení faktury.

Při nedodržení této splatnosti je zhotovitel oprávněn vyúčtovat objednateli úrok z prodlení ve výši 0,1 % z fakturované částky za každý den prodlení. Cena obsahuje i dopravní náklady.

Přílohou daňového dokladu – faktury (dále jen faktury) bude podepsaný protokol o provedení prohlídky (event. protokol o provedení opravy). Fakturu vystaví zhotovitel v zákonné lhůtě od data uskutečnění zdanitelného plnění (dále jen DUZP). DUZP je den podpisu protokolu o provedení prohlídky (opravy).

4. KONTATNÍ OSOBY

za zhotovitele:



za objednatele:



5. PODMÍNKY PROVÁDĚNÍ PRACÍ

- a. Pro provádění prací je nutné vystavit Souhlas k pracím dle Směrnice Os3/1
- b. Objednatel umožní zhotoviteli připojení k zásuvce 230V.
- c. Bezpečný přístup k ZOKT si bude zajišťovat zhotovitel.
- d. Zhotovitel nesmí svoji činností ohrozit bezpečnost cestujících a provoz metra (nebezpečí pádu předmětů do prostor nástupiště a kolejiště).
- e. Pro zajištění oprav umožní objednatel zhotoviteli případné použití pomocných trakčních prostředků objednatele, např. motorové vozidlo nezávislé trakce (MUV), plošinový vozík. Cena těchto prostředků bude v případě záruční opravy zhotoviteli účtována dle platných ceníků. Ceník bude zhotoviteli předáván na vyžádání. Pozn.: vysokozdviznou plošinu či jiné obdobné zařízení, které by z plošinového vozíku či z nástupiště umožnilo pracovníkovi zhotovitele zevnitř stanice přístup k oknům nemá objednatel k dispozici. Pokud zhotovitel využije pomocný trakční prostředek pro provádění servisu či oprav v záruční době, bude tento fakturován příslušným útvarem DP do 8 pracovních dnů od DUZP. DUZP je den poskytnutí pomocného trakčního prostředku objednatelem.
- f. O provedení prohlídky (opravy) bude sepsán protokol.
- g. Objednatel bude hradit přijaté faktury pouze na zveřejněné bankovní účty. V případě, že zhotovitel nebude mít daný účet zveřejněný, zaplatí objednatel pouze základ daně a výši DPH uhradí až po zveřejnění příslušného účtu v registru plátců a identifikovaných osob. Stane-li se zhotovitel nespolehlivým plátcem ve smyslu zákona č. 235/2004 Sb., o dani z přidané hodnoty, ve znění pozdějších předpisů, zaplatí objednatel pouze základ daně. Příslušná výše DPH bude uhrazena až po písemném doložení zhotovitele o jeho úhradě příslušnému správci daně.

6. ZÁVĚREČNÁ USTANOVENÍ

- 6.1 Právní vztahy vzniklé z této Smlouvy, nebo s touto Smlouvou související, se řídí platným českým právem, zejména Občanským zákoníkem.
- 6.2 Tuto Smlouvu lze měnit, doplňovat nebo rušit pouze písemně. V případě změny či doplnění dohodou se vyžaduje písemný dodatek k této Smlouvě s ohledem na ustanovení § 564 OZ.
- 6.3 Smluvní strany se dohodly, že žádná z nich není oprávněna postoupit svá práva a povinnosti vyplývající z této Smlouvy třetí straně bez předchozího písemného souhlasu druhé Smluvní strany.
- 6.4 Práva a povinnosti Smluvních stran z této Smlouvy přecházejí na jejich právní nástupce.
- 6.5 Tato Smlouva spolu se všemi přílohami a případnými dodatky představuje kompletní a úplné ujednání mezi Smluvními stranami a nahrazuje všechny dosavadní smlouvy, dohody a ujednání vztahující se k předmětu této Smlouvy, které byly v minulosti učiněny v písemné či ústní podobě.
- 6.6 V případě, že se některé ustanovení Smlouvy stane neplatným, zůstávají ostatní ustanovení i nadále v platnosti, ledaže právní předpis stanoví jinak.
- 6.7 Tato Smlouva je vyhotovena ve čtyřech stejnopisech, z nichž každá smluvní strana obdrží dvě vyhotovení při podpisu této Smlouvy.
- 6.8 Zhotovitel souhlasí s tím, aby tato smlouva byla zveřejněna na webových stránkách www.dpp.cz, a prohlašuje, že skutečnosti uvedené v této smlouvě nepovažuje za obchodní tajemství ani za důvěrné informace a uděluje proto svolení k jejich užití a zveřejnění bez stanovení jakýchkoliv dalších podmínek. Zároveň bere na vědomí, že Dopravní podnik hl. m. Prahy, akciová společnost je povinna na žádost třetí osoby poskytovat informace v souladu se zák. č. 106/1999 Sb., o svobodném přístupu k informacím a souhlasí s tím, aby veškeré informace obsažené v této smlouvě byly bez výjimky poskytnuty třetím osobám, pokud o ně požádají.

Příloha č. 1 - Návod na obsluhu oken

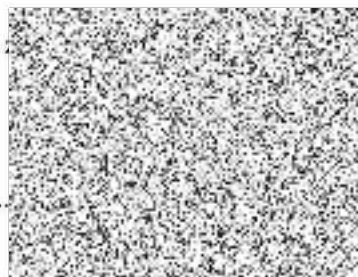
Příloha č. 2 - Ceník

Za objednatele:



Ing. Jaroslav Ďuriš
předseda představenstva
Dopravní podnik hl.m. Prahy,
akciová společnost

Za:



František Kregl - FK servis



Bc Magdaléna Cesková
místopředsedkyně představenstva
Dopravní podnik hl.m. Prahy,
akciová společnost

