



EVROPSKÁ UNIE  
Evropský fond pro regionální rozvoj  
Integrovaný regionální operační program



MINISTERSTVO  
PRO MÍSTNÍ  
ROZVOJ ČR

## KUPNÍ SMLOUVA

číslo kupujícího: 0015/00641014/2020

„SOŠ a SOU Kralupy nad Vltavou - dodávka vybavení“

### Smluvní strany

**Střední odborná škola a Střední odborné učiliště Kralupy nad Vltavou, Cesta brigádníků 693**

se sídlem: Kralupy nad Vltavou, Cesta brigádníků 693, PSČ: 278 01

zastoupená:

IČO: 00641014

DIČ: CZ00641014

Bankovní spojení: Komerční banka, a. s.

číslo účtu:

kontaktní osoba:

(dále jen „**kupující**“)

a

**Dodavatel:** MAKRA DIDAKTA, s.r.o.

se sídlem: Drahelická 162/47, Drahelice, 288 02 Nymburk

IČO: 27916758

DIČ: CZ27916758

Zastoupený:

Zapsaný v obchodní rejstříku vedeném Městským soudem v Praze, oddíl C, vložka 126341

Bankovní spojení: ČSOB Praha a.s.

Číslo účtu:

Kontaktní osoba:

(dále jen „**prodávající**“)

dále též jen „**smluvní strany**“

Tato Kupní smlouva (dále jen „**Smlouva**“) je uzavřena ve smyslu ustanovení § 2079 a násl. zákona č. 89/2012 Sb., občanského zákoníku, ve znění pozdějších předpisů (dále jen „**Občanský zákoník**“)



## **Článek I. Předmět Smlouvy**

1. Tato Smlouva je uzavírána mezi prodávajícím a kupujícím na základě výsledků zadávacího řízení za účelem realizace veřejné zakázky s názvem „**SOŠ a SOU Kralupy nad Vltavou - dodávka vybavení**“, část VZ: **F**, název části VZ: **Nábytek do učeben, VT**; název programu: **Integrovaný regionální operační program, číslo projektu: CZ.06.2.67/0.0/0.0/16\_066/0006440**.
2. Prodávající se v rozsahu a za podmínek stanovených touto Smlouvou zavazuje dodat Kupujícímu zboží, které je blíže specifikováno v **Příloze č. 1** této Smlouvy (dále též souhrnně označováno jako „**Zboží**“), a v položkovém rozpočtu, který je **Přílohou č. 2** této Smlouvy. **Zboží musí být dodáno v souladu s podmínkami a požadavky kupujícího (zadavatele), které kupující stanovil v rámci zadávacího řízení, které předcházelo uzavření této Smlouvy. Zboží musí být dodáno rovněž v souladu s platnými právními předpisy.**
3. Prodávající se zavazuje odevzdat kupujícímu Zboží a umožnit mu nabýt vlastnické právo ke Zboží, a kupující se zavazuje Zboží, za podmínek této Smlouvy, převzít a zaplatit prodávajícímu kupní cenu uvedenou v čl. V této Smlouvy.
4. Součástí dodávky Zboží je dále dodání příslušných dokumentací ke Zboží včetně návodu k použití, uživatelských příruček a manuálů a návodu k obsluze v českém jazyce v tištěné podobě, záručních listů a případné prohlášení o shodě, jakož i případných dalších dokladů prokazujících zejména splnění všech zákonných podmínek u dodávaného Zboží.
5. Součástí povinností prodávajícího je i doprava Zboží do místa dodání, montáž a instalace těch prvků předmětu plnění, u kterých je to zapotřebí k tomu, aby mohly být užívány za účelem, kterému slouží. Předmět plnění bude dodán nový s tím, že všechny jeho prvky budou funkční, nebudou poškozené ani vadné a budou způsobilé k užívání Zboží. Součástí dodávky Zboží je rovněž předvedení funkcí Zboží, případně zaškolení kupujícího a jím určených osob, pokud to je pro řádné užívání Zboží potřebné. Skutečnost, zda je nutné provést zaškolení ohledně Zboží, si vyhrazuje kupující.
6. Smluvní strany sjednávají, že na vztah touto Smlouvou založený se neuplatní ust. § 2126 občanského zákoníku týkající se svépomocného prodeje, tj. smluvní strany si sjednávají, že v případě prodloužení jedné strany s převzetím Zboží či s placením za Zboží, nevzniká druhé smluvní straně právo Zboží po předchozím upozornění na účet prodlévající strany prodat.

## **Článek II. Předání Zboží**

1. Prodávající se zavazuje, že dodá kupujícímu Zboží a splní veškeré povinnosti dle čl. I. této Smlouvy ke Zboží nejpozději do **3 měsíců od účinnosti této Smlouvy**.
2. O předání a převzetí Zboží bude smluvními stranami sepsán Protokol o předání a převzetí Zboží, který bude podepsán oprávněnými zástupci obou smluvních stran. Součástí Protokolu o předání a převzetí Zboží bude potvrzení o splnění všech povinností prodávajícího dle čl. I. této Smlouvy. Kupující je oprávněn odepřít převzetí Zboží v případě, že toto vykazuje nedostatky či vady.



3. Dnem podpisu předávacího protokolu dle čl. 2.2 této Smlouvy přechází z prodávajícího na kupujícího vlastnické právo ke Zboží. Nebezpečí škody na Zboží nese až do přechodu vlastnického práva na kupujícího prodávající.
4. Místem plnění (dodání) je Střední odborná škola a Střední odborné učiliště Kralupy nad Vltavou, Cesta brigádníků 693, Kralupy nad Vltavou, pokud nebude mezi smluvními stranami písemně sjednáno jinak.

### **Článek III. Základní povinnosti kupujícího**

1. Kupující zaplatí prodávajícímu kupní cenu za Zboží v souladu s ustanoveními čl. V této smlouvy.

### **Článek IV. Základní povinnosti prodávajícího, záruka**

1. Smluvní strany tímto sjednávají, že záruka za jakost zboží činí **nejméně 24 měsíců**. Záruční doba počíná běžet ode dne řádného předání a převzetí Zboží včetně dokumentace kupujícím bez vad a nedodělků a po splnění všech povinností prodávajícího ke Zboží, které vyplývají z čl. I této Smlouvy.
2. Zárukou za jakost se prodávající zavazuje, že Zboží bude po dobu běhu záruční lhůty způsobilé k použití pro obvyklý účel, a že si uchová obvyklé vlastnosti.
3. Kupující je povinen telefonicky nebo písemně (emailem) prostřednictvím kontaktní osoby ohlásit prodávajícímu (kontaktní osobě) záruční vady neprodleně poté, co je zjistí. Záruční vada je včas uplatněna odesláním ohlášení i v poslední den záruční doby.
4. V záruční lhůtě je prodávající povinen odstraňovat reklamované vady, popřípadě uspokojit jiný nárok kupujícího z vadného plnění, a to tak, že prodávající je povinen diagnostikovat vadu Zboží nejpozději do 3 pracovních dní od oznámení vady kupujícím prodávajícímu. V případě, že se jedná o běžnou vadu, je povinností prodávajícího odstranit takovou vadu Zboží nejpozději do 5 pracovních dní od jejího určení prodávajícím. V případě složitějších vad, kdy je nutné např. objednat nějaký komponent Zboží apod., bude lhůta pro opravu vady stanovena formou písemného zápisu po dohodě obou smluvních stran.
5. V případě prodlení prodávajícího s dodáním Zboží a splněním veškerých povinností uvedených v čl. I. této smlouvy, je kupující oprávněn požadovat na prodávajícím zaplacení smluvní pokuty ve výši 0,1 % z celkové kupní ceny Zboží bez DPH, a to za každý i započatý den prodlení, čímž není dotčen nárok kupujícího na náhradu vzniklé újmy.
6. V případě nedodržení lhůty pro odstranění vady Zboží dle čl. 4 odst. 4.4 této Smlouvy, je Kupující oprávněn požadovat na Prodávajícím smluvní pokutu ve výši 500,-Kč za každý i započatý den prodlení s odstraněním příslušné vady Zboží v každém jednotlivém případě.



7. Kontaktní osobou oprávněnou jednat za smluvní strany ve věcech práv a povinností stanovených dle této Smlouvy, pokud nebude smluvními stranami písemně sděleno jinak, jsou osoby uvedené v čl. VII této Smlouvy.

#### **Článek V. Kupní cena**

1. Cena za předmět plnění dle článku I. této Smlouvy vychází ze zadávacího řízení a z nabídky prodávajícího, přičemž tato je v souladu se zákonem č. 526/1990 Sb., o cenách, ve znění pozdějších předpisů, a činí celkovou částku ve výši **259.513,60 Kč bez DPH. Jednotkové ceny Zboží jsou uvedeny v položkovém rozpočtu, který tvoří Přílohu č. 2 této Smlouvy.**
2. Cena Zboží bude kupujícím zaplacená na základě daňového dokladu – faktury vystavené prodávajícím po řádném dodání Zboží a splnění veškerých povinností prodávajícího uvedených v čl. I této Smlouvy. DPH bude určeno podle platných právních předpisů.
3. Kupní cena je sjednána jako nejvýše přípustná, včetně všech poplatků a veškerých dalších nákladů spojených s dodáním Zboží a splněním všech povinností prodávajícího, které vyplývají z této Smlouvy. Prodávající nemá nárok na zvýšení ceny Zboží v souvislosti s dodávkou Zboží a plněním souvisejících povinností dle této Smlouvy.

#### **Článek VI. Platební podmínky**

1. Faktura musí obsahovat náležitosti daňového dokladu podle ust. § 435 občanského zákoníku, podle ust. § 7 zákona č. 90/2012 Sb., o obchodních společnostech a družstvech (zákon o obchodních korporacích), ve znění pozdějších předpisů, podle zákona č. 563/1991 Sb., o účetnictví, ve znění pozdějších předpisů, a podle ust. § 29 zákona č. 235/2004 Sb., o dani z přidané hodnoty, ve znění pozdějších předpisů a odkaz na tuto Smlouvu a číslo a název příslušného programu: Integrovaný regionální operační program, číslo projektu: CZ.06.2.67/0.0/0.0/16\_066/0006440. Nedílnou přílohou faktury musí být kopie protokolu o předání a převzetí Zboží podepsaná oprávněnými zástupci obou smluvních stran.
2. Kupující zaplatí prodávajícímu kupní cenu Zboží převodem na účet ve lhůtě 30 dnů ode dne doručení řádného daňového dokladu, který bude splňovat náležitosti dle čl. 6 odst. 1 této Smlouvy.
3. Kupující nebude poskytovat prodávajícímu zálohu/zálohy.
4. Kupující může fakturu vrátit do data její splatnosti, pokud bude obsahovat nesprávné nebo neúplné náležitosti či údaje a to do 5 pracovních dnů po jejím obdržení, s uvedením důvodu vrácení. Dodavatel je povinen fakturu podle charakteru nedostatků, buď opravit, nebo nově vystavit. Oprávněným vrácením faktury přestává kupujícímu běžet původní lhůta splatnosti faktury a nová lhůta splatnosti začne běžet okamžikem doručení nové či opravené faktury. Kupující je oprávněn pozastavit úhradu kterékoliv platby v průběhu plnění této smlouvy, jestliže prodávající neplní termíny v této smlouvě stanovené.



### **Článek VII. Kontaktní osoby**

1. Dalšími oprávněnými zástupci kupujícího při převzetí Zboží a ve věcech technických (dále jen „oprávnění zástupci kupujícího“) jsou:

- [REDACTED]
- [REDACTED]

2. Oprávněnými zástupci prodávajícího při převzetí Zboží a ve věcech technických jsou:

- [REDACTED]

### **Článek VIII. Ukončení smlouvy**

1. Tato Smlouva může být ukončena dohodou smluvních stran nebo odstoupením od Smlouvy.
2. Odstoupit od Smlouvy lze pouze z důvodů stanovených ve Smlouvě nebo v Občanském zákoníku.
3. Od této Smlouvy může smluvní strana dotčená porušením povinnosti jednostranně odstoupit pro podstatné porušení této Smlouvy, přičemž za podstatné porušení této Smlouvy se zejména považuje:
  - a) na straně kupujícího nezaplacení kupní ceny podle této Smlouvy ve lhůtě delší 90 dní po dni splatnosti příslušné faktury;
  - b) na straně prodávajícího, jestliže byt i část Zboží nebude řádně dodána v dohodnutém termínu;
  - c) na straně prodávajícího, jestliže Zboží nebude mít vlastnosti deklarované prodávajícím v této Smlouvě;
  - d) na straně prodávajícího, jestliže prodávající neodstraní vady ve lhůtě stanovené Smlouvou od písemného nahlášení vady kupujícím nebo v případě opakující se závady;
  - e) na straně prodávajícího, jestliže ve své nabídce v rámci veřejné zakázky, která předcházela uzavření této Smlouvy, uvedl informace nebo předložil doklady, které neodpovídají skutečnosti a měly nebo mohly mít vliv na výsledek zadávacího řízení.
4. Skončením účinnosti Smlouvy zanikají všechny závazky smluvních stran ze Smlouvy. Skončením účinnosti nebo jejím zánikem nezanikají nároky na náhradu újmy a zaplacení smluvních pokut sjednaných pro případ porušení smluvních povinností vzniklé před skončením účinnosti Smlouvy, a ty závazky smluvních stran, které podle Smlouvy nebo vzhledem ke své povaze mají trvat i nadále nebo u kterých tak stanoví zákon.



## **Čl. IX.**

### ***Další ujednání***

1. Dodavatel je povinen uchovávat veškerou dokumentaci související s realizací projektu včetně účetních dokladů minimálně do konce roku 2028, pokud nestanovuje závazný právní předpis lhůtu delší.
2. Dodavatel je povinen minimálně do konce roku 2028 poskytovat požadované informace a dokumentaci související s realizací projektu zaměstnancům nebo zmocněncům pověřených orgánů (CRR, MMR ČR, MF ČR, Evropské komise, Evropského účetního dvora, Nejvyššího kontrolního úřadu, příslušného orgánu finanční správy a dalších oprávněných orgánů státní správy) a je povinen vytvořit výše uvedeným osobám podmínky k provedení kontroly vztahující se k realizaci projektu a poskytnout jim při provádění kontroly součinnost.
3. Dodavatel bere na vědomí, že se podle ustanovení § 2 písm. e) zákona č. 320/2001 Sb., o finanční kontrole ve veřejné správě a o změně některých zákonů (zákon o finanční kontrole) stává osobou povinnou spolupůsobit při výkonu finanční kontroly. Dodavatel je povinen zejména umožnit výkon veřejnoprávní kontroly a poskytnout veškerou potřebnou součinnost poskytovateli dotace a všem příslušným orgánům při výkonu jejich kontrolních oprávnění. Toto ustanovení platí také pro všechny poddodavatele dodavatele.

## **Článek X.**

### ***Závěrečná ustanovení***

1. Tato Smlouva nabývá platnosti okamžikem podpisu oprávněnými zástupci obou smluvních stran a účinnosti dnem uveřejnění této Smlouvy vč. jejích příloh v registru smluv v souladu se zák. č. 340/2015 Sb., o registru smluv, ve znění pozdějších předpisů.
2. Smluvní pokuty uplatňované dle této Smlouvy jsou splatné do třiceti (30) dní od data, kdy byla povinné straně doručena písemná výzva k zaplacení smluvní pokuty ze strany oprávněné strany, a to na účet oprávněné strany uvedený v záhlaví této Smlouvy.
3. Veškeré změny či doplnění Smlouvy lze učinit pouze na základě písemné dohody smluvních stran. Takové dohody musí mít podobu datovaných, číslovaných a oběma smluvními stranami podepsaných dodatků Smlouvy.
4. Nastanou-li u některé ze stran skutečnosti bránící řádnému plnění této Smlouvy, je povinna to ihned bez zbytečného odkladu oznámit druhé straně a vyvolat jednání zástupců kupujícího a prodávajícího.
5. Vztahuje-li se důvod neplatnosti jen na některé ustanovení Smlouvy, je neplatným pouze toto ustanovení, pokud z jeho povahy, obsahu anebo z okolností, za nichž bylo sjednáno, nevyplývá, že jej nelze oddělit od ostatního obsahu Smlouvy.
6. Smluvní strany budou vždy usilovat o smírné urovnání případných sporů vzniklých ze Smlouvy. Případné spory vzniklé z této Smlouvy budou řešeny podle platné právní úpravy věcně a místně příslušnými soudy České republiky.



EVROPSKÁ UNIE  
Evropský fond pro regionální rozvoj  
Integrovaný regionální operační program



MINISTERSTVO  
PRO MÍSTNÍ  
ROZVOJ ČR

7. Smluvní strany souhlasí a jsou srozuměny s tím, že v souladu s ust. §211 odst. 3 zák. č. 134/2016 Sb., o zadávání veřejných zakázek, ve znění pozdějších předpisů, bude Smlouva uzavřena elektronicky, tj. budou připojeny kvalifikované elektronické podpisy každé ze smluvních stran. Prodávající souhlasí s tím, že Smlouva bude uveřejněna v příslušných registrech, tj. profil zadavatele a registr smluv.
8. Nedílnou součástí této Smlouvy jsou následující přílohy:

**Příloha č. 1 – Technická specifikace Zboží (z nabídky Prodávajícího)**

**Příloha č. 2 – Položkový rozpočet Zboží**

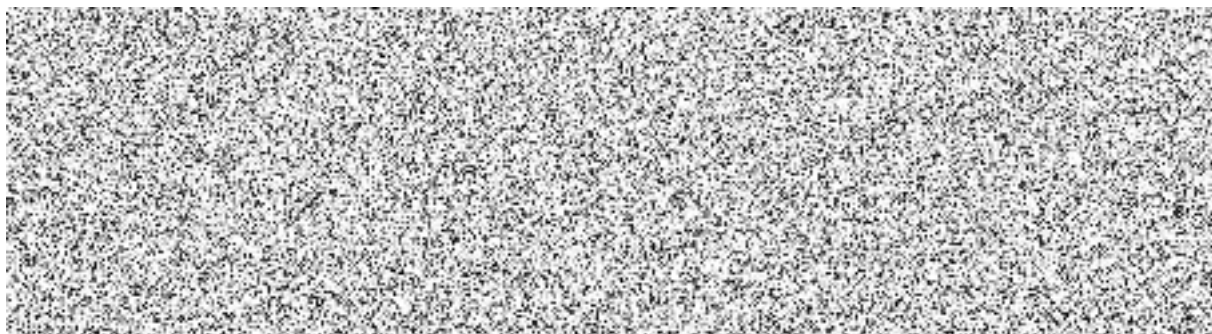
Smluvní strany prohlašují, že si Smlouvu před jejím podpisem přečetly a s jejím obsahem bez výhrad souhlasí. Smlouva je vyjádřením jejich pravé, skutečné, svobodné a vážné vůle. Na důkaz pravosti a pravdivosti těchto prohlášení připojují oprávnění zástupci smluvních stran své podpisy.

V Kralupech nad Vltavou dne:

V Nymburce dne:

**Kupující:**

**Dodavatel:**





EVROPSKÁ UNIE  
Evropský fond pro regionální rozvoj  
Integrovaný regionální operační program



MINISTERSTVO  
PRO MÍSTNÍ  
ROZVOJ ČR

## **Příloha č. 1 – Technická specifikace Zboží (z nabídky Prodávajícího)**



## **F1 Specifikace – Nábytek pro učebnu VT**

Učebna má rozměry 10x5 m. Školní lavice budou uspořádány do tvaru písmene „U“ s rozměry 7x4,5 m (vnější míry). Před nimi budou katedry pro 2 učitele. V pravé části desky stolu bude uzavírací otvor pro vstup kabelů od PC pro monitor a myš atd.

**Stoly budou pro 15 žáků a katedry pro 2 učitele.** Žáci budou sedět na vnitřní straně tak jako na druhém vzorovém obrázku. Všechny stoly budou mít v pravé části desky pro každého žáka uzavírací otvor pro vstup kabelů např. pro PC. Na zadní (vnější) straně by měli být stoly žáků i učitele uzavřené nebo alespoň jen v horní části uzavřené pro budoucí montáž rozvodů nn a rozvodů datové sítě. Stoly mohou již mít v dodávce místo pro umístění těchto zásuvek s možností vstupu kabelů od spotřebičů na desce stolu uzavíracími vstupy k těmto zásuvkám.

Všechny stoly žáků i učitelů budou osazeny zasouvací deskou pro umístění klávesnice PC a např. v první vnitřní části budou mít prostor (otvor) pro umístění PC. Z tohoto prostoru bude přístup do uzavíracího vstupu v desce stolu a k datovým zásuvkám a zásuvkám nn. Tento prostor pro umístění PC by měl být z vnější (zadní) části stolu úplně nebo alespoň z části uzavřený. Uvnitř stolu nebo prostoru pro PC budou umístěny zásuvky nn a datové zásuvky (zásuvky nejsou předmětem dodávky).

Velikost stolů by měla vyhovovat žákům střední školy, tedy jako dospělým osobám.

Pro každého žáka bude otočná židle s možností nastavení alespoň výšky sezení. Nosnost židle by měla být min. 120 kg.

### **Učitelská výškově stavitelná židle**

#### **2 ks**

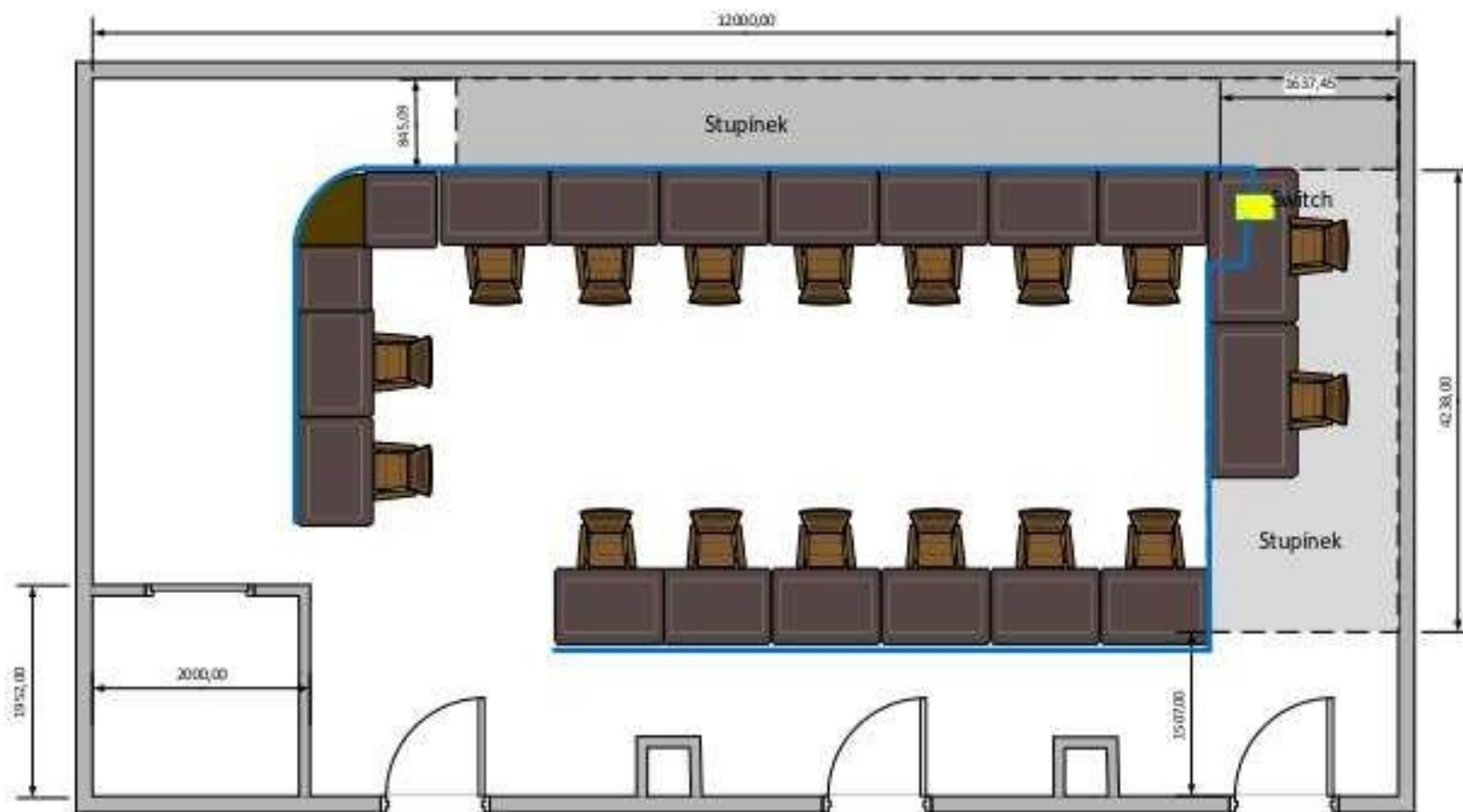
Nosnost min. 110 kg

Spodručkami a kolečky

Plynový píst

Následující obrázek berte jako vzor.

Obrázek je naše laická představa o prostoru v učebně. Stůl v rohu by měl být zaoblené a navazovat na sousední stoly.



Popis nabízené dodávky:

Nábytek je vyráběn v programu Safety s ohledem na jeho využití v prostředí s dětmi předškolního a školního věku. Tomu odpovídá bezpečnostní vybavení jako jsou frézované nebo kovové úchytky, dveřní kování s tlumením, poličníky s aretací nastavitelných polic. Všechn nábytek je vyráběn z 18mm lamina zn. Egger, hrany ABS od 0,5 mm do 2 mm. Záda pohledová z 10mm LTD vsazená do drážky. Skříňky mají sokl 70 mm. Většinu nábytku dodáváme již ve smontovaném stavu a obsahuje inventurní štítek pro jeho snadnou evidenci. Nábytek do VŘ je vyráběn dle zadávací dokumentace a požadavků zadavatele.

Otočná židle s velmi pevnou skořepinou z bukové překližky, chromovaný ocelový kříž a píst.

<https://www.antares.cz/Produkty/StudioPlus/ELSI/ELSI-LC-KOL>

Školní nábytek je vyroben z uzavřených tenkostěnných ocelových profilů plochoovalného průřezu. Konce ocelových profilů jsou opatřeny plastovými kluzáky a záslepkami. Povrchová úprava kovových konstrukcí je provedena práškovou barvou dle vzorníku barev RAL. Pracovní deska stolu je vyrobena z laminované DTD tl. 18mm a hranou ABS 2mm. Sedák a opěrák židle je vyroben z ergonomicky tvarované bukové překližky, povrchově upravené lakováním. Stoly jsou standardně opatřeny háčky na tašku a drát.odkládacími košy. Na kovové konstrukce prodloužená záruka 10 roků.

Výrobek ve shodě s ČSN 1729-1, 1729-2, certifikováno SZÚ s.p.

- Plochooval o síle 2mm
- nastavení pomocí imbus klíče
- deska LTD Egger 18mm, hrana 2mm ABS
- židle s ergonomickým sedákem a opěrákem
- RAL vzorník

# Technický list

## Učitel'ská výškově stavitelná židle F1

NOVELLO - židle

### kancelář'ská židle se síť'ovinou na opěráku a čalouněným sedákem

- studentská kancelář'ská židle se síť'ovinou na opěráku a čalouněným sedákem
- černé plasty
- synchronní mechanismus s aretací v základní poloze a nastavením síly protiváhy
- výškově nastavitelná bederní opěrka
- výškově nastavitelné područky s měkkou dotykovou plochou
- výškové nastavení sedáku plynovým pístem
- moderní plastová báze
- kolečka Ø 50 mm
- nosnost 120 kg
- záruka 24 měsíců



**MAKRA DIDAKTA s.r.o.**

Drahelická 162/47, Nymburk – Drahelice 288 02

IČ: 279 16 758, DIČ: CZ27916758

**Obchodní oddělení a fakturační adresa:**

Karly Machové 48, 266 01 Beroun



## F2 Specifikace – Nábytek pro učebnu IT

Učebna má rozměry 12x6 m. Školní lavice budou uspořádány do tvaru písmene „U“ s rozměry 8x3 m (vnější míry). Před nimi bude stůl pro učitele. Tento stůl bude navíc osazen zasouvací deskou pro umístění klávesnice PC. V pravé části desky stolu bude uzavírací otvor pro vstup kabelů např. pro PC.

Stoly budou pro **24 žáků** a jednoho učitele. Žáci budou sedět na vnější straně tak jako na vzorovém obrázku. Všechny stoly budou mít v pravé části desky pro každého žáka uzavírací otvor pro vstup kabelů např. pro PC. Na vnitřní straně by měli být stoly žáků i učitele uzavřené nebo alespoň jen v horní části uzavřené pro budoucí montáž rozvodů nn napájení se zásuvkami a rozvodů datové sítě také se zásuvkami. Stoly budou mít místo pro umístění těchto zásuvek s možností vstupu kabelů od spotřebičů na desce stolu uzavíracími vstupy k těmto zásuvkám. Stoly budou vybaveny deskou pro uložení školních pomůcek.

### Židle pro žáky

#### 24 ks

Otočný mechanismus s možností nastavení výšky sezení

Nosnost židle min. 120 kg.

### Učitelská výškově stavitelná židle

#### 1 ks

Nosnost min. 110 kg

Spodručkami a kolečky

Plynový píst

Následující obrázek berte jako vzor pro rozmístění nábytku.

Popis nabízené dodávky:

Nábytek je vyráběn v programu Safety s ohledem na jeho využití v prostředí s dětmi předškolního a školního věku. Tomu odpovídá bezpečnostní vybavení jako jsou frézované nebo kovové úchytky, dveřní kování s tlumením, poličníky s aretací nastavitelných polic. Všechny nábytky jsou vyráběny z 18mm lamina zn. Egger, hrany ABS od 0,5 mm do 2 mm. Zada pohledová z 10mm LTD vsazená do drážky. Skříňky mají sokl 70 mm. Většinu nábytku dodáváme již ve smontovaném stavu a obsahuje inventurní štítek pro jeho snadnou evidenci. Nábytek do VŘ je vyráběn dle zadávací dokumentace a požadavků zadavatele.

Otočná židle s velmi pevnou skořepinou z bukové překližky, chromovaný ocelový kříž a píst.

<https://www.antares.cz/Produkty/StudioPlus/ELSI/ELSI-LC-KOL>

Školní nábytek je vyroben z uzavřených tenkostěnných ocelových profilů plochooválného průřezu. konce ocelových profilů jsou opatřeny plastovými kluzáky a záslepkami. Povrchová úprava kovových konstrukcí je provedena práškovou barvou dle vzorníku barev RAL. Pracovní deska stolu je vyrobena z laminované DTD tl. 18mm a hranou ABS 2mm. Sedák a opěrák židle je vyroben z ergonomicky tvarované bukové překližky, povrchově upravené lakováním. Stoly jsou standardně opatřeny háčky na tašku a drát. odkládacími košy. Na kovové konstrukce prodloužená záruka 10 roků.

Výrobek ve shodě s ČSN 1729-1, 1729-2, certifikováno SZÚ s.p.

- Plochoovál o síle 2mm
- nastavení pomocí imbus klíče
- deska LTD Egger 18mm, hrana 2mm ABS
- židle s ergonomickým sedákem a opěrákem
- RAL vzorník

# Technický list

## F2 – Nábytek pro učebnu IT

Všechn nábytek bude dodán v souladu se zadáním výběrového řízení dle přiložené specifikace. Před výrobou bude vše zaměřeno a kontulováno se zadavatelem. Před výrobou dodáme technickou dokumentaci z výroby.

### **Navrhované materiály:**

Lamino, lamino desky, LTD či DTDL jsou dřevotřískové desky polepené dekoračním laminovacím papírem zalitým melaminovou.

Značka lamina Egger nebo Kronospan. Výběr z 5ti dekorů. Síla LTD 18mm nebo 25mm

Hrany ABS od 0,5mm do 2mm, lepené strojově lepidlem za tepla.

Dveřní závěsy Strong vložený s tlumením.

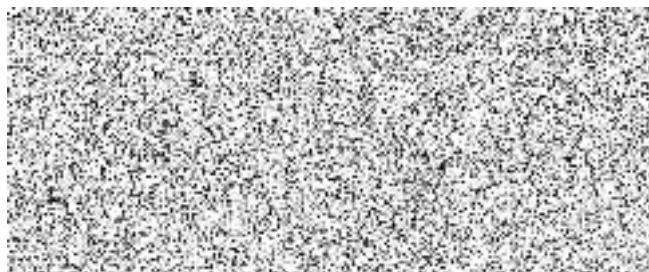
Úchyt kovový, výběr ze 3 provedení

### **Spojování skříněk:**

spoje provádíme na lepené kolíčky a konfirmáty. Spojení konfirmáty umožňuje následný demont nábytku.

### **Provedení nábytku:**

Skříně opatřené kluzáky a dřevěným soklem, záda 10mm LTD nebo HDF v barvě korpusu, usazené v drážce.



**MAKRA DIDAKTA s.r.o.**

Drahelická 162/47, Nymburk – Drahelice 288 02

IČ: 279 16 758, DIČ: CZ27916758

**Obchodní oddělení a fakturační adresa:**

Karly Machové 48, 266 01 Beroun





EVROPSKÁ UNIE  
Evropský fond pro regionální rozvoj  
Integrovaný regionální operační program



MINISTERSTVO  
PRO MÍSTNÍ  
ROZVOJ ČR

## Příloha č. 2 – Položkový rozpočet Zboží



# Projekt ITI PMO - SOŠ a SOU Kralupy nad Vltavou

## Položkový rozpočet

F1	Sestava nábytku do učebny VT pro 15 žáků a 2 učitele	99813,1
F2	Sestava nábytku do učebny pro 24 žáků a učitele	159700,5
	<b>Cena bez DPH celkem</b>	<b>259513,6</b>