

Smlouva o dílo
na provedení stavebních prací (dále jen „smlouva“)

Zakázka:

Čáslav – Úprava ploch a parkoviště Havlenova/Žitenická

OBJEDNATEL:

Město Čáslav

Nám. Jana Žižky z Trocnova 1, 286 01 Čáslav

IČ: 002 36 021

DIČ: CZ00236021

zastoupené: Ing. Jaromírem Strnadem, starostou města

zástupce / oprávněný pracovník ve věcech technických: 

(dále jen „objednatel“)

ZHOTOVITEL:

TES, spol. s r.o.

Vrchovská 1354, 286 01 Čáslav

IČ: 47539330

DIČ: CZ47539330

zapsaný v obchodním rejstříku vedeném Městským soudem v Praze,
oddíl C, vložka 18794

bankovní spojení: 

č. účtu: 

zastoupený: 

(dále jen „zhotovitel“)

Objednatel a zhotovitel uzavírají podle § 2586 a násl. zákona č. 89/2012 Sb., občanského zákoníku, tuto smlouvu o dílo:

1.

Předmět plnění

Předmětem této smlouvy je provedení stavby zhotovitelem pro objednatele:

Oprava povrchu stávajících komunikací, parkoviště před č.p. 1305-1308 a rozšíření parkovacích ploch v ulici Havlenova (v místě bývalé prodejny) v Čáslavi v rozsahu blíže vymezeném ve výkazu výměr (dále jen „díla“).

- I. 2. Zhotovitel je povinen provést za podmínek stanovených touto smlouvou účelně a efektivně stavební práce, činnosti a úkoly v rozsahu a podle nabídky zhotovitele při realizaci díla, a to v souladu se zadávací dokumentací akce.
Pro vyloučení pochybností se stanoví, že plnění, resp. splnění závazku zhotovitele popsaného výše v tomto odstavci se v této smlouvě označuje rovněž jako „**provádění**“, resp. „**provedení díla**“ zhotovitelem.
- 1.3. Zhotovitel se zavazuje zajistit, aby při provádění díla nedošlo ke škodám na majetku, zdraví, životech, přírodě ani životním prostředí.
- 1.4. Veškeré práce budou provedeny s odbornou péčí dle platných právních předpisů. Pokud si to charakter prací vyžádá, musí být zajištěno vydání povolení příslušných orgánů veřejné správy. Zhotovitel se zavazuje zajistit vlastním nákladem provedení všech potřebných technických či jiných zkoušek potřebných pro realizaci a řádné užívání díla, pokud je jejich provedení obecně závaznými právními předpisy požadováno (např. technické (dílčí) zkoušky jednotlivých komponentů díla), a to tak, aby byly vykonány nejpozději do 5 dnů před lhůtou uvedenou v bodě 4.1. Objednatel se zavazuje poskytovat k tomu zhotoviteli potřebnou součinnost.

2.

Podmínky zhotovování díla

- 2.1. Zhotovitel se zavazuje zhotovit dílo svým jménem a na vlastní zodpovědnost i nebezpečí.
- 2.2. Korespondence a platební doklady, které budou objednateli zasílány zhotovitelem, musí být označeny číslem smlouvy objednatele, a názvem akce. Neoznačenou korespondenci a platební doklady má objednatel právo vrátit zhotoviteli.
- 2.3. Požadovaná kvalita a způsob její kontroly musí být provedeny v souladu se zadávací dokumentací a vyjádřeními dotčených orgánů státní správy.
- 2.4. Domnívá-li se zhotovitel, že pro řádné provádění prací existují překážky, musí to neprodleně písemně ohlásit objednateli. Opomene-li toto oznámení, může uplatnit jen ty okolnosti, které byly objednateli známy včetně jejich účinků.
- 2.5. Zhotovitel je povinen respektovat trasy rozvodů a instalací, které nebudou stavbou dotčeny či měněny (viz bod 9.5). Případné poškození výše uvedeného půjde k tíži zhotovitele.

3.

Předání staveniště

- 3.1. Objednatel předá protokolárně zhotoviteli staveniště nejpozději do 10 dnů po doručení výzvy zadavatele k předání a převzetí staveniště.

4.

Doba plnění

- 4.1 Zahájení realizace díla: do 10 dnů od předání staveniště.
Kompletní dokončení díla: plnění předmětu zakázky navazuje na přeložku kabelů ČEZ knn, kvn

a kabelů SEK. Z důvodu koordinace prací požaduje zadavatel, aby vybraný zhotovitel této veřejné zakázky převzal staveniště do 10 dnů od doručení výzvy zadavatele k předání a převzetí staveniště a komplexně dokončil realizaci předmětu plnění ve lhůtě do 3 měsíců ode dne předání a převzetí staveniště. Kompletním dokončením díla se rozumí dokončení díla včetně jeho předání bez vad a nedodělků oboustranně potvrzeným předávacím protokolem. V případě nepříznivých klimatických podmínek, které mají vliv na technologii a kvalitu prací, budou práce na dobu nezbytně nutnou přerušeny.

4.2 Lhůty provádění budou prodlouženy:

- jestliže překážky v provádění díla zavinil objednatel
- jestliže přerušení prací bylo zaviněno vyšší mocí, nebo jinými okolnostmi nezaviněnými zhotovitelem
- v případě nepříznivých klimatických podmínek.

5.

Cena

5.1. Cena za provedení díla podle této smlouvy je cenou určenou podle rozpočtu, který je součástí nabídky zhotovitele, jež tvoří přílohu č. 1 této smlouvy (dále jen „rozpočet“). Tento rozpočet se považuje za rozpočet závazný, úplný a tvořící nedílnou součást této smlouvy.

Cena za provedení díla podle rozpočtu bez DPH činí **1 887 614,- Kč**

(slovy: jedenmilionosmsetosmdesátsedmtisícšestsetčtrnáct korun českých).

Sleva z nabídkové ceny bez DPH činí **218 614,- Kč**

(slovy: dvěštosmnácttisícšestsetčtrnáct korun českých).

Cena za provedení díla po slevě bez DPH činí **1 669 000,- Kč**

(slovy: jedenmilionšestsetšedesátdevěttisíc korun českých).

DPH 21 % po slevě činí **350 490,- Kč**

(slovy: třístapadesáttisícčtyřistadevadesát korun českých).

Cena za provedení díla po slevě včetně DPH činí **2 019 490,- Kč**

(slovy: dvamilionydevatenácttisícčtyřistadevadesát korun českých).

Tato celková cena je fixní, konečnou a závaznou cenou za provedení díla. Rovněž jednotkové ceny uvedené v rozpočtu, ze kterých se celková cena skládá, jsou fixní, konečné a závazné.

- 5.2. Jestliže zhotovitel zjistí v průběhu prací nové skutečnosti ovlivňující rozpočet, oznámí to bezodkladně písemně objednateli.
- 5.3. Cena určená dle rozpočtu podle bodu 5.1. této smlouvy může být zpřesněna nebo upravena jen dohodou mezi objednatelem a zhotovitelem, za podmínek stanovených touto smlouvou.
- 5.4. Požaduje-li objednatel písemně nebo vyplývá-li z objednatelem vyžádané změny projektu odlišné provedení prací od popisu nebo od kvalitativních podmínek obsažených v zadávací dokumentaci, musí být před jejich prováděním dohodnuta odpovídající cena. O výsledné

částky, které vylpynou z ocenění těchto prací, bude pak formou dodatku ke smlouvě zvýšena a nebo snížena cena sjednaná ve smlouvě.

- 5.5. Bude-li objednatelem vyžadováno provedení prací, které nejsou obsaženy v zadávací dokumentaci stavby (vícepráce), musí na tuto skutečnost zhotovitele upozornit před zahájením těchto prací. V tomto případě musí být dohodnuta nová cena před jejich zahájením.
- 5.6. Veškeré vícepráce, které zhotovitel provede nad rozsah předmětu této smlouvy po případném zpřesnění rozpočtu nebo zadávací dokumentace bez výzvy nebo souhlasu objednatele, které nejsou v souladu s touto smlouvou hradí zhotovitel.
- 5.7. Výše DPH se bude řídit předpisy platnými v době realizace díla.

6.

Platební podmínky

- 6.1. Objednatel nebude poskytovat zálohy.
- 6.2. Provedené práce budou postupně hrazeny na základě faktur vystavovaných zhotovitelem jednou za měsíc na základě zjišťovacího protokolu odsouhlaseného a podepsaného pověřenou osobou objednatele. Faktura musí obsahovat náležitosti daňového dokladu a číslo smlouvy o dílo.
- 6.3. Každá úhrada bude provedena na základě faktury s příloženým zjišťovacím protokolem dle bodu 6.2. vystavené zhotovitelem a odsouhlasené objednatelem. Splatnost faktury je 30 kalendářních dnů od jejího doručení objednateli. Námitky proti údajům uvedeným ve faktuře může objednatel uplatnit do konce lhůty její splatnosti s tím, že ji odešle zhotoviteli s uvedením výhrad. Tímto okamžikem se zastaví lhůta splatnosti. Od okamžiku doručení opravené faktury objednateli běží nová lhůta splatnosti faktury. Objednatel uhradí fakturu bezhotovostním převodem na bankovní účet zhotovitele, přičemž cena a její jednotlivé části se považují za zaplacené řádně a včas, je-li poslední den lhůty splatnosti odepsána částka z účtu objednatele ve prospěch účtu zhotovitele.
- 6.4. Každou fakturu uvedenou v bodě 6.2. je zhotovitel oprávněn vystavit pouze na základě oběma stranami písemně odsouhlaseného soupisu bez vad provedených prací a komponentů díla v uplynulých 30 dnech a jejich cen, přičemž cena prací a komponentů musí v jednotlivých položkách přesně odpovídat údajům obsaženým v rozpočtu podle bodu 5.1. Pouze takto oboustranně odsouhlasené práce, komponenty a jejich cenu je zhotovitel oprávněn objednateli fakturovat. K faktuře, obsahující práce, komponenty či cenu neodsouhlasenou shora uvedeným postupem se nepřihlíží a objednatel není povinen v ní fakturovanou částku uhradit.
- 6.5. Úrok z prodlení při neplacení ze strany objednatele činí **0,05 %** z nezaplacené částky za každý den prodlení.

7.

Záruční podmínky, odpovědnost za vady

- 7.1. Zhotovitel zodpovídá za to, že předmět díla bude proveden v souladu s touto smlouvou, platnými českými normami a předpisy a požadavky objednatele, že technická řešení

- a navržená zařízení budou v souladu s požadovanými parametry, uvedenými v předaných podkladech, zejména v zadávací dokumentaci stavby s názvem „Čáslav – Úprava ploch a parkoviště Havlenova/Žitenická“ a přiloženém výkazu výměr
- 7.2. Zhotovitel poskytuje na zhotovené dílo záruku v délce trvání **60 měsíců**. Na dodávky a zařízení a na pohyblivé části pak zhotovitel poskytuje záruku v takové délce, jaká je poskytnuta jejich dodavatelem.
 - 7.3. Záruka počíná běžet dnem protokolárního předání a převzetí poslední předávané části díla podle bodu 4.1.
 - 7.4. Objednatel se zavazuje, že případnou reklamaci vady díla uplatní bezodkladně po jejím zjištění písemnou formou a navrhne přiměřenou lhůtu k jejímu odstranění.
 - 7.5. Zhotovitel se zavazuje začít s odstraňováním případných vad díla nejpozději do **14 dnů** od uplatnění oprávněné reklamace objednatelem a vady odstranit v co nejkratším technicky možném termínu. Termín odstranění vad se dohodne písemnou formou. Jestliže zhotovitel v této lhůtě vadu neodstraní, je objednatel oprávněn dát vadu na jeho náklady odstranit.

8.

Spolupůsobení a podklady objednatele

- 8.1. Objednatel předá zhotoviteli dokumentaci zakázky při předání staveniště.
- 8.2. Vykazují-li práce zhotovitele nedostatky nebo odporují-li smlouvě, musí je zhotovitel nahradit pracemi bezvadnými. Pokud zhotovitel v přiměřené lhůtě vady neodstraní, může objednatel od smlouvy odstoupit.
- 8.3. Objednatel si vyhrazuje právo měnit zadávací dokumentaci, případně vypustit provedení některých prací. Je však povinen řešit cenové otázky a případně i lhůtu provádění díla.

9.

Povinnosti zhotovitele

- 9.1. Zhotovitel bude dodržovat všeobecné podmínky bezpečnosti práce a požární ochrany. Dnem předání staveniště zhotovitel přebírá v plném rozsahu odpovědnost za vlastní řízení prací, dodržování předpisů o bezpečnosti práce a ochrany zdraví, za zachování pořádku na staveništi.
- 9.2. Zhotovitel dále bude dodržovat zákon č. 185/2001 Sb. a veškeré předpisy platné pro odpadové hospodářství a nakládání s odpady.
- 9.3. Zhotovitel bude při plnění předmětu této smlouvy postupovat s odbornou péčí. Zavazuje se dodržovat všeobecně závazné směrnice, předpisy, technické normy a podmínky této smlouvy. Zhotovitel se bude řídit výchozími podklady objednatele, jeho pokyny, zápisy a dohodami oprávněných pracovníků smluvních stran, kteří jsou uvedeni v záhlaví smlouvy, a rozhodnutími a vyjádřeními dotčených orgánů státní správy.
- 9.4. Zhotovitel zaručuje, že inženýrské postupy, prostředky atd. používané pro zhotovení a provoz díla buď vlastní, nebo je oprávněn je používat bez porušení práv třetích stran. Zhotovitel se zavazuje zprostit objednatele jakékoliv odpovědnosti a žalob vyplývajících z používání takovýchto postupů, projektů atd. ve spojení se zhotovením a provozem díla podle této smlouvy.
- 9.5. Zhotovitel je povinen si před zahájením opatřit informace o stávajících inženýrských sítích a rozvodech, které procházejí stavbou, aby nedošlo k jejich poškození. Za poškození odpovídá zhotovitel.

- 9.6. Zhotovitel se zavazuje provést za úhradu vícepráce, požadované objednatelem, jejichž nutnost vyplynula v průběhu prací a nejsou zahrnuty v zadávací dokumentaci.
- 9.7. Zhotovitel je povinen vybudovat objekty zařízení staveniště tak, aby jejich výstavbou nevznikly žádné škody na sousedních objektech a pozemcích. Po ukončení realizace díla uvede zhotovitel staveniště do původního stavu. Povolení k užívání a vybudování objektů ZS si zajistí zhotovitel. Náklady na vybudování, udržování a odklizení objektů ZS jsou zahrnuty v ceně.
- 9.8. Zhotovitel je povinen využívat veřejné komunikace jen v souladu s platnými předpisy. Pokud vzniknou jejím užíváním škody, odpovídá za ně přímo zhotovitel.
- 9.9. Před zakrytím prací a konstrukcí, kdy nebude možno dodatečně zjistit jejich rozsah, nebo kvalitu, je zhotovitel povinen včas a prokazatelně vyzvat zástupce objednatele k provedení kontroly. V opačném případě je zhotovitel povinen zakryté práce odkrýt na vlastní náklady.
- 9.10. Stavba bude prováděna v blízkosti bytových domů. Zhotovitel je povinen:
- tuto skutečnost respektovat a při provádění prací postupovat v tomto směru zvláště ohleduplně a opatrně
 - prostor staveniště zabezpečit tak, aby nedošlo ke zranění osob
 - práce realizovat tak, aby nedošlo k poškození stávajících objektů, případná škoda jde k tíži zhotovitele
 - vždy zabezpečit bezpečný přístup do bytových domů
 - v rámci postupu stavebních prací učinit vše pro zachování přístupu k bytovým domům, přerušeni přístupu je možné pouze na dobu nezbytně nutnou, a to po předchozím prokazatelném sdělení této informace všem, kteří budou tímto přerušeni dotčeni
 - dodržovat při provádění stavebních prací limit hlučnosti podle hygienických předpisů
 - v případě přerušeni stavebních prací z důvodu klimatických podmínek bude komunikace uvedena do stavu tak, aby bylo možné v zimním období bezproblémově udržovat sjízdnost a schůdnost této komunikace.

10. Stavební deník

10. 1. Zhotovitel je povinen vést ode dne převzetí staveniště o pracích, které provádí, stavební deník v souladu s § 157 zákona č. 183/2006 Sb., do kterého je povinen zapisovat všechny skutečnosti rozhodné pro plnění smlouvy o dílo. Zejména je povinen zapisovat údaje o časovém postupu prací, jejich jakosti, zdůvodnění odchylek prováděných prací od projektu stavby apod. Povinnost vést stavební deník končí předáním a převzetím stavby.
10. 2. Ve stavebním deníku musí být vedeno mimo jiné:
- název, sídlo, IČ zhotovitele
 - název, sídlo, IČ objednatele
 - název, sídlo, IČ zpracovatele projektové dokumentace
 - název, sídlo, IČ firmy vykonávající technický dozor investora
 - přehled všech provedených zkoušek jakosti
 - seznam dokumentace stavby včetně všech změn a doplňků
 - seznam dokladů a úředních opatření týkajících se stavby
10. 3. Zápisy do stavebního deníku čitelně zapisuje a podepisuje stavbyvedoucí vždy ten den, kdy byly práce provedeny nebo kdy nastaly okolnosti, které jsou předmětem zápisu. Mimo stavbyvedoucího může do stavebního deníku provádět záznamy pouze objednatel, jím

- pověřený zástupce, zpracovatel projektové dokumentace nebo příslušné orgány státní správy.
10. 4. Nesouhlasí-li stavbyvedoucí se zápisem, který učinil objednatel nebo jím pověřený zástupce, případně zpracovatel projektové dokumentace do stavebního deníku, musí k tomuto zápisu připojit svoje stanovisko nejpozději do tří pracovních dnů, jinak se má za to, že s uvedeným zápisem souhlasí.
 10. 5. Objednatel nebo jím pověřený zástupce je povinen se k zápisům ve stavebním deníku, učiněným zhotovitelem vyjadřovat nejpozději do tří pracovních dnů.
 10. 6. Zápisy ve stavebním deníku se nepovažují za změnu smlouvy, ale slouží jako doklad pro vypracování doplňků (dodatků) a změn smlouvy o dílo.
 10. 7. Zhotovitel je povinen za stejných podmínek, jako jsou uvedeny výše, vést pro účely řádné, průběžné a přesné evidence samostatný pomocný stavební deník víceprací a změn díla (dále jen deník víceprací). Do tohoto deníku se zapisují zejména všechny změny nebo úpravy díla, které se odchyľují od projektové dokumentace a veškeré vícepráce nebo méněpráce, které v průběhu realizace díla vzniknou. Zhotovitel je povinen vypracovat a do deníku víceprací uvést stručný, ale přesný technický popis vícepráce nebo změn díla a jejich podrobný a přesný soupis stavebních prací a je-li to možné, tak i návrh na zvýšení či snížení ceny. Objednatel se k těmto zápisům vyjadřuje na vyzvání zhotovitele, nejpozději však do pěti pracovních dnů od vyzvání zhotovitelem. Zápis zhotovitele musí obsahovat i odkaz na zápis v řádném deníku a přesné určení kde a kdy vícepráce vznikly a z jakého důvodu. **Vícepráce vedoucí k dodatku o změně ceny je povinen objednatel zadat v souladu s platným zákonem o veřejných zakázkách.**
 10. 8. Stavební deník musí být stále přístupný na stavbě.

11.

Předání díla

- 11.1. Objednatel se zavazuje, že řádně dokončené dílo převezme a zaplatí za jeho zhotovení dohodnutou cenu.
- 11.2. Zhotovitel splní svou povinnost řádně provést a dokončit dílo tím, že ukončí stavební a montážní práce, úspěšně provede individuální zkoušky předepsané zvláštními předpisy, závaznými normami a projektovou dokumentací a předá příslušné doklady a ukončené dílo objednateli.
- 11.3. Zhotovitel odevzdá a objednatel přijímá dílo v rozsahu předmětu veřejné zakázky. Nedokončené dílo, nebo jeho část není objednatel povinen převzít. Řádným ukončením díla je jeho provedení podle smlouvy, bez vad a nedodělků.
- 11.4. Splněním dodávky stavby se rozumí úplné dokončení stavby, její vyklizení a podepsání posledního zápisu o předání a převzetí stavby, předání dokladů o předepsaných zkouškách a revizích, zápisy o prověření prací a konstrukcí zakrytých v průběhu prací a o smontovaném zařízení. Náležitosti zápisů musí být stejné jako u zápisů o provedených zkouškách.
- 11.5. Zhotovitel vyzve pracovníka objednatele, pověřeného jednáním ve věcech smluvních k převzetí díla písemně 3 dny předem.
- 11.6. O předání a převzetí ukončeného díla bude sepsán Zápis o předání a převzetí díla. Povinnost dodat je splněna řádným předáním a převzetím díla. Povinnost odebrat je splněna prohlášením objednatele o tom, že dílo přijímá, uvedeném v Zápisu o předání a převzetí díla.

- 11.7. Zhotovitel nese nebezpečí škody na díle až do doby podepsání Zápisu o předání a převzetí objednatel, kdy vlastnické právo přechází na objednatel.

12.

Vyklizení staveniště

- 12.1. Zhotovitel vyklidí staveniště do **10 dnů** po předání díla a odstranění všech vad a nedodělků.

13.

Vlastnické právo

- 13.1. Objednatel se stává vlastníkem zhotoveného díla po jeho protokolárním předání a převzetí.

14.

Smluvní pokuty

- 14.1. V případě prodlení zhotovitele s řádným provedením a předáním díla v termínu dle smlouvy o dílo, postihuje objednatel zhotovitele smluvní pokutou ve výši **5.000,- Kč** za každý den prodlení.
- 14.2. V případě prodlení zhotovitele s řádným provedením a předáním dílčích objektů díla v termínu dle smlouvy o dílo, postihuje objednatel zhotovitele smluvní pokutou ve výši **3.000,- Kč** za každý den prodlení.
- 14.3. V případě prodlení zhotovitele se zahájením stavby do 14 dnů od předání staveniště, postihuje objednatel zhotovitele smluvní pokutou ve výši **2.500,- Kč** za každý den prodlení.
- 14.4. V případě prodlení zhotovitele s termínem vyklizení staveniště, postihuje objednatel zhotovitele smluvní pokutou ve výši **3.000,- Kč** za každý den prodlení.
- 14.5. V případě prodlení zhotovitele s termínem dodatečné lhůty poskytnuté objednatel nebo dohodnuté smluvními stranami pro odstranění vad a nedodělků zjištěných při předání a převzetí díla nebo jeho části nebo v průběhu záruční doby, postihuje objednatel zhotovitele smluvní pokutou ve výši **3.000,- Kč** za každý den prodlení.
- 14.6. Smluvní pokutou není dotčeno právo objednatel na náhradu škody, kterou zhotovitel způsobil objednateli nesplněním svých povinností, vyplývajících z obecně závazných předpisů či z této smlouvy.
- 14.7. Zhotovitel je povinen uhradit smluvní pokutu do **30 dnů** po obdržení faktury, vystavené objednatel.

15.

Vyšší moc

- 15.1. S výjimkou závazku objednatel provést úhradu plateb v rámci této smlouvy, jakékoliv zpoždění nebo nedostatky v činnosti zhotovitele nebo objednatel nejsou neplněním závazku a nedávají důvod k jakýmkoliv požadavkům na náhradu škody, pokud je rozsah těchto zpoždění nebo nedostatků vyvolán příčinami, které zhotovitel nebo objednatel nemohou

ovlivnit, zahrnujícími, ale neomezujícími se pouze na akce veřejného nepřítele, vyvlastnění nebo zabavení věcí, vyhovění jakémukoliv příkazu nebo žádosti vládních úřadů, válečné události, vzpouře nebo sabotáží nebo tím vzniklou škodu, požáry, povodně, výbuch, stávky nebo jakékoli další příčiny, ať již stejného nebo jiného charakteru než výše uvedené, kterým při veškerém přiměřeném úsilí nemohou smluvní strany zabránit.

- 15.2. Zpoždění způsobená vyšší mocí prodlužují termín plnění závazků podle této smlouvy pro každou ze zúčastněných stran.

16.

Zvláštní ujednání

16.1. Zhotovitel prohlašuje, že akce bude řízena autorizovanou osobou dle zákona č. 360/1992 Sb.

16.2. Zhotovitel prohlašuje, že mu bylo uděleno oprávnění k provádění činností, které jsou předmětem této smlouvy.

Zhotovitel neprodleně oznámí objednateli jakoukoli změnu, týkající se autorizovaných osob nebo živnostenského oprávnění zhotovitele.

V případě více jak desetidenního prodloužení zhotovitele se splněním konečného termínu provedení díla, nebo pokud bude z jiných skutečností zjevné, že zhotovitel z důvodů na své straně dílo nedokončí ve sjednaném termínu, může objednatel od této smlouvy odstoupit.

Objednatel je oprávněn od této smlouvy odstoupit také tehdy, pokud zhotovitel provádí dílo v rozporu s touto smlouvou a nezjedná nápravu ani do 10 dnů poté, co k tomu byl objednatelem vyzván.

16.3. Zhotovitel prohlašuje, že je seznámen se skutečností, že Město Čáslav jako orgán územní samosprávy je povinno poskytovat informace vztahující se k jeho působnosti podle zákona č. 106/1999 Sb., o svobodném přístupu k informacím, ve znění pozdějších předpisů.

16.4. Objednatel prohlašuje, že Město Čáslav je oprávněno, pokud postupuje podle zákona č. 106/1999 Sb., poskytovat veškeré informace o této smlouvě a o jiných skutečnostech týkajících se tohoto závazkového právního vztahu, i když nejsou v této smlouvě výslovně uvedeny.

16.5. Smluvní strany souhlasí se zveřejněním smlouvy v registru smluv na webových stránkách Portálu veřejné správy v souladu se zákonem č. 340/2015 o zvláštních podmínkách účinnosti některých smluv, uveřejňování těchto smluv a o registru smluv (zákon o registru smluv), zveřejnění zajistí objednatel. Zhotovitel prohlašuje, že skutečnosti uvedené v této smlouvě nepovažuje za obchodní tajemství ve smyslu ust. § 504 zákona č. 89/2012 Sb., občanského zákoníku.

17.

Závěrečná ustanovení

17.1. Smlouva je vypracována ve třech vyhotoveních. Objednatel obdrží dvě vyhotovení, zhotovitel obdrží jedno vyhotovení.

17.2. Pokud není touto smlouvou stanoveno jinak, řídí se vztahy účastníků obecně závaznými předpisy, zejména ustanoveními obchodního, případně občanského zákoníku České republiky.

- 17.3. Smlouva je uzavřena okamžikem podpisu smlouvy oprávněnými zástupci obou smluvních stran.
- 17.4. Měnit nebo doplňovat text této smlouvy je možné jen formou písemných dodatků, které budou platné, jestliže budou řádně potvrzené a podepsané oprávněnými zástupci obou smluvních stran. Ostatní ujednání pracovníků obou smluvních stran, týkající se realizace akce, se považují jen za přípravné jednání.
- 17.5. Pro platnost dodatků k této smlouvě se vyžaduje dohoda o celém textu.
- 17.6. Uzavření této smlouvy bylo schváleno usnesením Rady města Čáslavi č. 477/2016 ze dne 22. 12. 2016.

V Čáslavi dne 18.1.2017

V Čáslavi dne 12. 1. 2017

Objednatel:

Zhotovitel:



tes TES, spol. s r.o. ^①
Vrchovská 1354, 286 01 Čáslav
tel.: 327 313 711, fax: 327 312 505
IČ: 475 39 330, DIČ: CZ47539330
E-mail: info@tes-caslav.cz



na základě plné moci ze dne 1. 7. 2016

MĚSTO ČÁSLAV

KRYCÍ LIST SOUPISU

Stavba:

Úprava ploch a parkoviště Havlenova/Žitenická

KSO:

Místo: **Čáslav**

Objednatel:

Město Čáslav

Zhotovitel:

TES, spol. s r.o.

Projektant:

Poznámka:

CC-CZ:

Datum: **12.01.2017**

IČ:

DIČ:

IČ:

DIČ:

IČ:

DIČ:

Cena bez DPH

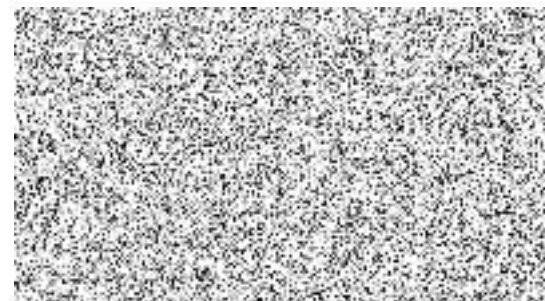
1 887 614,34

	Základ daně	Sazba daně	Výše daně
DPH základní	1 887 614,34	21,00%	396 399,01
DPH snížená	0,00	15,00%	0,00

Cena s DPH

v CZK

2 284 013,35



10

REKAPITULACE ČLENĚNÍ SOUPISU PRACÍ

Stavba:

Úprava ploch a parkoviště Havlenova/Žitenická

Místo: Čáslav

Datum: 12.01.2017

Objednatel: Město Čáslav

Projektant:

Zhotovitel: TES, spol. s r.o.

Kód dílu - Popis

Cena celkem [CZK]

Náklady soupisu celkem

1 887 614,34

HSV - Práce a dodávky HSV

1 887 614,34

1 - Zemní práce

358 041,03

5 - Komunikace pozemní

1 013 097,72

8 - Trubní vedení

34 122,60

9 - Ostatní konstrukce a práce-bourání

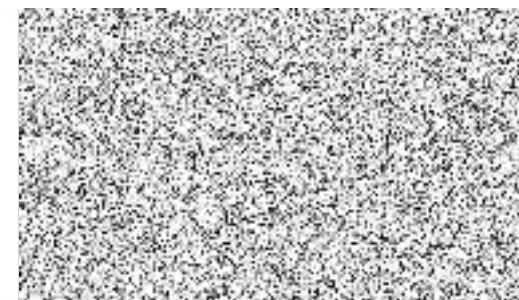
350 357,48

997 - Přesun sutě

115 711,11

998 - Přesun hmot

16 284,40



dy

SOUPIS PRACÍ

Stavba:

Úprava ploch a parkoviště Havlenova/Žitenická

Místo: Čáslav

Datum: 12.01.2017

Objednatel: Město Čáslav

Projektant:

Zhotovitel: TES, spol. s r.o.

PČ	Typ	Kód	Popis	MJ	Množství	J.cena [CZK]	Cena celkem [CZK]
----	-----	-----	-------	----	----------	-----------------	----------------------

Náklady soupisu celkem

1 887 614,34

D HSV Práce a dodávky HSV

1 887 614,34

D 1 Zemní práce

358 041,03

1	K	111201101	Odstranění křovin a stromů průměru kmene do 100 mm i s kořeny z celkové plochy do 1000 m2	m2	5,000	24,00	120,00
2	K	113106121	Rozebrání dlažeb komunikací pro pěši z betonových dlaždic	m2	182,000	24,00	4 368,00
3	K	113106123	Rozebrání dlažeb komunikací pro pěši ze zámkových dlaždic	m2	140,000	31,00	4 340,00
4	K	113107131	Odstranění podkladu pl do 50 m2 z betonu prostého tl 150 mm	m2	3,000	339,00	1 017,00
5	K	113107142	Odstranění podkladu pl do 50 m2 živičných tl 100 mm	m2	6,000	104,00	624,00
6	K	113107221	Odstranění podkladu pl přes 200 m2 z kameniva drceného tl 100 mm	m2	1 050,000	14,00	14 700,00
7	K	113107242	Odstranění podkladu pl přes 200 m2 živičných tl 100 mm	m2	1 050,000	25,00	26 250,00
8	K	113202111	Vytrhání obrub krajníků obrubníků stojatých	m	210,000	33,00	6 930,00
9	K	113204111	Vytrhání obrub záhonových	m	120,000	24,00	2 880,00
10	K	119001202	Úprava zemin vápnem tl vrstvy 300 mm	m2	1 000,000	41,00	41 000,00
11	M	585301600	vápno CL 90 JM nehašené VL	t	20,900	2 289,00	47 840,10
12	K	122201102	Odkopávky a prokopávky nezapažené v hornině tř. 3 objem do 1000 m3	m3	300,000	56,00	16 800,00
13	K	122201109	Příplatek za lepivost u odkopávek v hornině tř. 1 až 3	m3	300,000	19,00	5 700,00
14	K	122301102	Odkopávky a prokopávky nezapažené v hornině tř. 4 objem do 1000 m3	m3	180,000	99,00	17 820,00
15	K	122301109	Příplatek za lepivost u odkopávek nezapažených v hornině tř. 4	m3	180,000	19,00	3 420,00

16	K	162601101	Vodorovné přemístění do 4000 m výkopku/sypaniny z horniny tř. 1 až 4	m3	480,000	95,00	45 600,00
17	K	171201201	Uložení sypaniny na skládky	m3	479,000	11,00	5 269,00
18	K	171201211	Poplatek za uložení odpadu ze sypaniny na skládce (skládkovné)	t	864,000	99,00	85 536,00
19	K	174101101	Zásyp jam, šachet rýh nebo kolem objektů sypaninou se zhutněním	m3	1,800	53,00	95,40
20	K	175111101	Obsypání potrubí ručně sypaninou bez prohození, uloženou do 3 m	m3	1,500	215,00	322,50
21	M	583313470	<i>kamenivo těžené drobné frakce 0-4</i>	t	5,610	173,00	970,53
VV					2,805*2 'Přepočtené koeficientem množství		5,610
22	K	181111111	Plošná úprava terénu do 500 m2 zemina tř 1 až 4 nerovnosti do +/- 100 mm v rovině a svahu do 1:5	m2	350,000	13,00	4 550,00
23	K	181411131	Založení parkového trávníku výsevem plochy do 1000 m2 v rovině a ve svahu do 1:5	m2	350,000	10,00	3 500,00
24	M	005724100	<i>osivo směs travní parková</i>	kg	17,500	64,00	1 120,00
25	K	181951102	Úprava pláně v hornině tř. 1 až 4 se zhutněním	m2	1 610,500	7,00	11 273,50
26	K	182101101	Svahování v zářezích v hornině tř. 1 až 4	m2	55,000	27,00	1 485,00
27	K	182303111	Doplnění zeminy nebo substrátu na travnatých plochách tl 50 mm rovina v rovině a svahu do 1:5	m2	150,000	8,00	1 200,00
28	M	103715000	<i>substrát pro trávníky A VL</i>	m3	5,000	662,00	3 310,00
VV					86,2068965517241*0,058 'Přepočtené koeficientem množství		5,000

D 5

Komunikace pozemní

1 013 097,72

29	K	564851114	Podklad ze štěrkodrtě ŠD tl 180 mm	m2	1 334,500	83,00	110 763,50
30	K	564861111	Podklad ze štěrkodrtě ŠD tl 200 mm	m2	276,000	92,00	25 392,00
31	K	565156121	Asfaltový beton vrstva podkladní ACP 22 (OKH) tl 70 mm š přes 3 m	m2	720,000	225,00	162 000,00
32	K	567123813	Podklad ze směsi stmelené cementem na dálnici SC C 8/10 (KSC I) tl 140 mm	m2	535,000	202,00	108 070,00
33	K	567123814	Podklad ze směsi stmelené cementem na dálnici SC C 8/10 (KSC I) tl 150 mm	m2	720,000	214,00	154 080,00
34	K	573231111	Postřik živичný spojovací ze silniční emulze v množství do 0,7 kg/m2	m2	720,000	10,00	7 200,00
35	K	577144121	Asfaltový beton vrstva obrusná ACO 11 (ABS) tř. I tl 50 mm š přes 3 m z nemod. asfaltu	m2	720,000	213,00	153 360,00
36	K	596211112	Kladení zámkové dlažby komunikací pro pěší tl 60 mm skupiny A pl do 300 m2	m2	276,000	139,00	38 364,00
37	M	592450380a	<i>dlažba zámková H-PROFIL (ičko) 20x16,5x6 cm přírodní bez fazety</i>	m2	29,580	196,00	5 797,68
38	M	592450280	<i>dlažba zámková H-PROFIL HBB 20x16,5x6 cm písková</i>	m2	93,840	211,00	19 800,24
39	M	592450400	<i>dlažba zámková UNIDEKOR (terčik) 23x14x6 cm přírodní</i>	m2	121,380	182,00	22 091,16
40	M	592450380	<i>dlažba zámková H-PROFIL (ičko) 20x16,5x6 cm přírodní</i>	m2	25,500	144,00	3 672,00
41	M	592451190	<i>dlažba zámková slepecká 60 barevná</i>	m2	11,220	279,00	3 130,38
42	K	596212213	Kladení zámkové dlažby pozemních komunikací tl 80 mm skupiny A pl přes 300 m2	m2	535,000	144,00	77 040,00
43	M	592450070	<i>dlažba zámková H-PROFIL HBB 20x16,5x8 cm přírodní</i>	m2	16,320	196,00	3 198,72
44	M	59245090	<i>dlažba zámková terčik přírodní 80 přírodní</i>	m2	523,260	224,00	117 210,24
45	M	592451191	<i>dlažba zámková slepecká 80 barevná</i>	m2	6,120	315,00	1 927,80

D 8

Trubní vedení

34 122,60

46	K	871315221	Kanalizační potrubí z tvrdého PVC-systém KG tuhost třídy SN8 DN150	m	10,000	370,00	3 700,00
47	K	877310310	Montáž kolen na potrubí z PP trub hladkých plnostěnných DN 150	kus	3,000	110,00	330,00
48	M	286171820	<i>koleno kanalizační PP Master 45 ° DN 150</i>	kus	3,000	148,00	444,00
49	K	895941111	Zřízení vpusti kanalizační uliční z betonových dílců typ UV-50 normální	kus	4,000	692,00	2 768,00
50	M	592238520	<i>dno betonové pro uliční vpust' s kalovou prohlubní TBV-Q 2a 45x30x5 cm</i>	kus	4,000	290,00	1 160,00
51	M	592238540	<i>skruž betonová pro uliční vpust's výtokovým otvorem PVC TBV-Q 450/350/3a, 45x35x5 cm</i>	kus	4,000	433,00	1 732,00
52	M	592238580	<i>skruž betonová pro uliční vpust' horní TBV-Q 450/555/5d, 45x55x5 cm</i>	kus	3,000	414,00	1 242,00
53	M	592238640	<i>prstenec betonový pro uliční vpust' vyrovnávací TBV-Q 390/60/10a, 39x6x5 cm</i>	kus	4,000	163,00	652,00
54	M	592238780	<i>mříž M1 D400 DIN 19583-13, 500/500 mm</i>	kus	4,000	1 092,00	4 368,00
55	M	592238760	<i>rám zabetonovaný DIN 19583-9 500/500 mm</i>	kus	4,000	728,00	2 912,00
56	M	592238750	<i>koš pozink. D1 DIN 4052, nízký, pro rám 500/300</i>	kus	4,000	305,00	1 220,00
57	K	899202111	Osazení mříží litinových včetně rámu a košů na bahno hmotnosti nad 50 do 100 kg	kus	4,000	408,00	1 632,00
58	K	899331111	Výšková úprava uličního vstupu nebo vpusti do 200 mm zvýšením poklopu	kus	7,000	1 099,00	7 693,00
59	K	899431111	Výšková úprava uličního vstupu nebo vpusti do 200 mm zvýšením krycího hrnce, šoupěte nebo hydrantu	kus	6,000	653,00	3 918,00
60	K	451572111	Lože pod potrubí otevřený výkop z kameniva drobného těženého	m3	0,600	586,00	351,60

D 9

Ostatní konstrukce a práce-bourání

350 357,48

61	K	914111111	Montáž svisté dopravní značky do 1 m2 objímkami na sloupek nebo konzolu	kus	1,000	120,00	120,00
62	M	404442580	<i>značka svislá reflexní AL- 3M 500 x 700 mm</i>	kus	1,000	763,00	763,00
63	K	914511112	Montáž sloupku dopravních značek délky do 3,5 m s betonovým základem a patkou	kus	1,000	551,00	551,00
64	M	404452250	<i>sloupek Zn 60 - 350</i>	kus	1,000	352,00	352,00
65	M	404452400	<i>patka hliníková HP 60</i>	kus	1,000	381,00	381,00
66	M	404452530	<i>vičko plastové na sloupek 60</i>	kus	1,000	10,00	10,00
67	M	404452560	<i>upínací svorka na sloupek US 60</i>	kus	2,000	45,00	90,00
68	K	915231112	Vodorovné dopravní značení retroreflexním bílým plastem - parkovací stání	m2	24,000	219,00	5 256,00
69	K	915621111	Předznačení vodorovného plošného značení	m2	24,000	14,00	336,00
70	K	916131213	Osazení silničního obrubníku betonového stojatého s boční opěrou do lože z betonu prostého	m	120,000	148,00	17 760,00
71	M	592174110	<i>obrubník betonový chodníkový ABO 15-10 100x8x20 cm</i>	kus	122,400	70,00	8 568,00
72	K	916231213	Osazení chodníkového obrubníku betonového stojatého s boční opěrou do lože z betonu prostého	m	325,000	123,00	39 975,00
73	M	592174650	<i>obrubník betonový silniční Standard 100x15x25 cm</i>	kus	280,500	106,00	29 733,00
74	M	592174680	<i>obrubník betonový silniční nájezdový Standard 100x15x15 cm</i>	kus	26,520	84,00	2 227,68
75	M	592174690	<i>obrubník betonový silniční přechodový L + P Standard 100x15x15-25 cm</i>	kus	8,160	266,00	2 170,56
76	M	592174700	<i>obrubník betonový silniční vnější oblý R 0,5 Standard 78x15x25 cm</i>	kus	5,100	332,00	1 693,20

77	M	592174710	obrubník betonový silniční vnější oblý R 1,0 Standard 78x15x25 cm	kus	2,040	334,00	681,36
78	M	59217471	obrubník betonový silniční rohový vnější	kus	2,040	334,00	681,36
79	M	59217472	obrubník betonový silniční rohový vnitřní	kus	10,200	334,00	3 406,80
80	K	916331112	Osazení zahradního obrubníku betonového do lože z betonu s boční opěrou	m	175,000	91,00	15 925,00
81	M	592173030	obrubník betonový zahradní přírodní šedá ABO 6/20 50x5x20 cm	kus	357,000	25,00	8 925,00
82	K	916991121	Lože pod obrubníky, krajníky nebo obruby z dlažebních kostek z betonu prostého	m3	18,610	1 743,00	32 437,23
83	K	919726221	Geotextilie pro vyztužení, separaci a filtraci tkaná z polyesteru podélná/příčná pevnost 100/50 kN/m	m2	383,666	59,00	22 636,29
84	K	919735122	Řezání stávajícího betonového krytu hl do 100 mm	m	10,000	106,00	1 060,00
85	K	961044111	Bourání základů z betonu prostého	m3	18,000	1 687,00	30 366,00
86	K	965041	Bourání zdiva smíšeného na MC (zídka)	m3	2,000	840,00	1 680,00
87	K	965042	Bourání schodiště betonového	m3	1,500	840,00	1 260,00
88	K	965042241	Bourání mazanin betonových nebo pl přes 4 m2	m3	3,800	1 225,00	4 655,00
89	K	96600	Bourání vpusti kanalizační	ks	2,000	700,00	1 400,00
90	K	966001211	Odstranění lavičky stabilní zabetonované	kus	2,000	335,00	670,00
91	K	966005211	Rozebrání a odstranění zábradlí se sloupky osazenými do říms nebo krycích desek	m	7,000	459,00	3 213,00
92	K	966006132	Odstranění značek dopravních nebo orientačních se sloupky s betonovými patkami	kus	1,000	224,00	224,00
93	K	966006211	Odstranění svislých dopravních značek ze sloupů, sloupků nebo konzol	kus	2,000	26,00	52,00
94	K	979024443	Očištění vybouraných obrubníků a krajníků silničních	m	16,000	18,00	288,00
95	K	981511114	Demolice konstrukcí objektů z betonu železového postupným rozebíráním	m3	20,000	2 800,00	56 000,00
96	K	R1	Dopravní opatření, zábrany a dočasné dopravní značení	soub	1,000	14 000,00	14 000,00
97	K	R2	Ohrazení kontejnerového stání - ocel.sloupky vč zabetonování, svislá dř.výplň v.1,6 m	m	21,000	1 610,00	33 810,00
98	K	R3	Náklady na vytýčení podzemních vedení	soub	1,000	3 500,00	3 500,00
99	K	R4	Premístění sloupu VO	soub	1,000	3 500,00	3 500,00

D 997

Přesun sutě

115 711,11

100	K	997221551	Vodorovná doprava suti ze sypkých materiálů do 1 km	t	136,500	28,00	3 822,00
101	K	997221559	Příplatek ZKD 1 km u vodorovné dopravy suti ze sypkých materiálů	t	955,500	7,00	6 688,50
102	K	997221561	Vodorovná doprava suti z kusových materiálů do 1 km	t	423,416	31,00	13 125,90
103	K	997221569	Příplatek ZKD 1 km u vodorovné dopravy suti z kusových materiálů	t	2 963,912	9,00	26 675,21
104	K	997221815	Poplatek za uložení betonového odpadu na skládce (skládkovné)	t	231,320	100,00	23 132,00
105	K	997221825	Poplatek za uložení železobetonového odpadu na skládce (skládkovné)	t	48,200	200,00	9 640,00
106	K	997221845	Poplatek za uložení odpadu z asfaltových povrchů na skládce (skládkovné)	t	191,140	100,00	19 114,00
107	K	997221855	Poplatek za uložení odpadu z kameniva na skládce (skládkovné)	t	136,500	99,00	13 513,50

D 998

Přesun hmot

16 284,40

108	K	998225111	Přesun hmot pro pozemní komunikace s krytem živičným	t	407,110	40,00	16 284,40
-----	---	-----------	--	---	---------	-------	-----------