

EVROPSKÁ UNIE
Evropský fond pro regionální rozvoj
Integrovaný regionální operační program



MINISTERSTVO
PRO MÍSTNÍ
ROZVOJ ČR

KUPNÍ SMLOUVA

Školní statek Středočeského kraje - zdokonalení výuky - nákup strojů – středisko Mělník, Poděbrady, Čáslav, Benešov, Rakovník, Lázně Toušeň

Část 1: Traktor malý (výkon 75 - 95 kW)

číslo kupujícího 39/72/72081368/2018 uvádět při fakturaci

číslo prodávajícího: SL20180031

Kupující: Školní statek Středočeského kraje, příspěvková organizace
se sídlem: Hlavní 169, 250 89 Lázně Toušeň
IČ: 72081368
DIČ: CZ72081368
zastoupený: Ing. Janem Kocmánkem, ředitelem PO

(dále jen „kupující“)

a

Prodávající

se sídlem / místem podnikání: **K V A R T O, spol. s r.o.**
Dr. E. Beneše 496, 257 51 Bystřice
IČ: **48951749**
DIČ: **CZ48951749**
zastoupený/jednající: Ing. Romana Kubešová, Ing. Vladimír Kolář
bankovní spojení: **ING Bank N.V.**, číslo účtu: **1000503518/3500**
zapsán v obchodním rejstříku vedeném pod **Městský soud v Praze sp. zn. C 29906**
kontaktní osoba: Ing. Libor Stárek
mob.: 702 137 268
e-mail: libor.starek@kvarto.cz

(dále jen "prodávající")

a

oba společně dále jen „smluvní strany“,

uzavírají níže uvedeného dne, měsíce a roku tuto kupní smlouvu o prodeji zemědělských strojů specifikovaných v příloze č. 1 ve smyslu ustanovení § 2079 a násl. zákona č. 89/2012 Sb., občanského zákoníku, ve znění pozdějších předpisů (dále jen „**Občanský zákoník**“)



Článek I. Úvodní ustanovení

1. Tato Smlouva je uzavírána mezi prodávajícím a kupujícím na základě výsledků zadávacího řízení za účelem realizace veřejné zakázky s názvem „**Školní statek Středočeského kraje - zdokonalení výuky - nákup strojů – středisko Mělník, Poděbrady, Čáslav, Benešov, Rakovník, Lázně Toušeň**““ evidenční číslo zakázky zveřejněné na Profilu zadavatele P18V00000335 (dále jen „veřejná zakázka“), neboť nabídka prodávajícího byla vyhodnocena jako nejvhodnější.

2. Předmětem této Smlouvy je povinnost Prodávajícího dodat Kupujícímu zemědělské stroje dle specifikace uvedené v příloze č. 1 této Smlouvy za podmínek upravených v zadávacích podmínkách na Veřejnou zakázku, v nabídce podané Prodávajícím v rámci zadávacího řízení na Veřejnou zakázku a za podmínek uvedených dále v této Smlouvě a jejich přílohách.

Článek II. Předmět smlouvy

1. Předmětem této smlouvy je úprava práv a povinností smluvních stran souvisejících s prodejem **Traktoru New Holland T5.110 – 1 kus viz. příloha č.1** k této smlouvě Prodávajícím Kupujícímu. Prodávající se zavazuje dodat a převést vlastnická práva ke strojům, Kupující se zavazuje stroje převzít a zaplatit za ně sjednanou kupní cenu, to vše za podmínek této smlouvy.

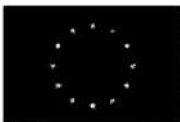
2. Prodávající prohlašuje, že stroje specifikované v příloze č. 1 splňují podmínky stanovené zákonem č. 56/2001 Sb., o podmínkách provozu vozidel na pozemních komunikacích a ustanovení vyhlášky Ministerstva dopravy ČR č. 341/2002 Sb., o schvalování technické způsobilosti a o technických podmínkách provozu vozidel na pozemních komunikacích.

3. Místem plnění je Školní statek Středočeského kraje, střediska, Mělník, Poděbrady, Čáslav, Benešov, Rakovník, Lázně Toušeň.

Článek III. Základní povinnosti kupujícího

1. Kupující zaplatí prodávajícímu kupní cenu za stroje v souladu s ustanoveními čl. VI a VII této smlouvy.

2. Kupující převezme stroje v souladu s ustanoveními čl. VIII této smlouvy v případě, že budou odpovídat specifikaci dle čl. I této smlouvy a nebudou se na nich vyskytovat vady.

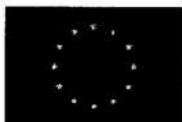


Článek IV. Základní povinnosti prodávajícího, záruka

1. Prodávající prodá kupujícímu bezvadné stroje, které jsou podle právních předpisů České republiky plně způsobilé k provozu na pozemních komunikacích.
2. Prodávající poskytuje na stroje Kupujícímu záruku v délce nejméně 24 měsíců ode dne podpisu Předávacího protokolu pověřenými zástupci obou smluvních stran.
3. Zadavatel požaduje také záruku v délce nejméně 24 měsíců na nové náhradní díly, které budou prodávajícím dodány v rámci záručních oprav.
4. V případě oprávněné reklamace zboží, bude záruční doba prodloužena o dobu, po kterou nemohl kupující vadné zboží užívat, či ho mohl užívat za ztížených podmínek.
5. Mimo výše uvedené záruky poskytne prodávající kupujícímu i následující záruku:
 - 36 měsíců na vady laku
 - 10 let záruku na neprorezavění karoserie (karoserie nezačne rezivě minimálně 10 let ode dne podpisu Protokolu);
 - záruku mobility po dobu životnosti vozidla.
6. Smluvní strany se dohodly, že v případě, že Prodávající neodstraní Kupujícímu řádně uplatněné vady (vady, které byly Prodávajícímu písemně oznámeny na kontaktní adrese / e-mailu), které se na strojích specifikovaných v příloze č. 1 vyskytnou po dobu trvání poskytnuté záruky, nejpozději do 30 dnů ode dne přistavení předmětného stroje do provozovny Prodávajícího, bude Kupující oprávněn nechat takovou závadu odstranit na náklady Prodávajícího jiným dodavatelem, přičemž za tímto účelem bude oprávněn na náklady Prodávajícího příslušný stroj nechat přemístit do místa provozovny takového jiného dodavatele.
V případě výskytu neodstranitelných vad v záruční době, které však nebrání řádnému užívání stroje, je Prodávající povinen nabídnout Kupujícímu přiměřenou slevu. V případě výskytu neodstranitelné vady stroje v záruční době, která brání jeho řádnému užívání, je Kupující povinen nahradit vadný stroj strojem bezvadným.
7. Prodávající předá kupujícímu stroje specifikované v příloze č. 1 v souladu s ustanoveními čl. VIII této smlouvy.

Článek V. Průvodní doklady

1. Spolu se stroji specifikovanými v příloze č. 1 předá prodávající kupujícímu i:
 - a) návody k obsluze a údržbě strojů
 - b) servisní knížky u strojů, kde je tento dokument relevantní
 - c) technické průkazy s řádným vypsáním a potvrzením nezbytných údajů u strojů, kde je tento dokument relevantní
 - d) ev. další nezbytné průvodní doklady vážící se ke strojům specifikovaným v příloze č. 1



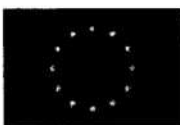
Bez těchto dokladů nebudou stroje specifikované v příloze č. 1 považovány za předané a v tomto smyslu nepodepíše Kupující Protokol.

Článek VI. Kupní cena

1. Kupní cena strojů specifikovaných v příloze č. 1 činí **1.348.900,- Kč** bez DPH, DPH ve výši 21 % činí 283.269,- Kč a kupní cena včetně DPH činí **1.632.169,- Kč**.
2. Kupní cena zahrnuje veškeré daně, cla, poplatky a ostatní další výdaje spojené s realizací této smlouvy, včetně veškerých nákladů na dopravu strojů do místa plnění.
3. Kupní cenu lze měnit pouze v případě, že dojde v průběhu realizace předmětu veřejné zakázky ke změnám daňových předpisů upravující výši sazby DPH.

Článek VII. Platební podmínky

1. Úhrada kupní ceny bude provedena Kupujícím ve prospěch Prodávajícího na základě faktury (daňového dokladu) vystavené Prodávajícím. Splatnost faktury činí 30 dnů ode dne jejího doručení Kupujícím. Kupní cena bude uhrazena bezhotovostním převodem na účet Prodávajícího uvedený v úvodu smlouvy v části věnované identifikaci smluvních stran.
2. O předání a převzetí strojů specifikovaných v příloze č. 1 Kupujícím bude mezi Kupujícím a prodávajícím sepsán a oběma stranami podepsán „Protokol o předání a převzetí“ (dále jen „Protokol“). Kopie Protokolu tvoří povinnou přílohu faktury. V případě, že stroje specifikované v příloze č. 1 nebudou dodány v požadovaném množství, jakosti, nebo současně se všemi doklady dle této Smlouvy, nemá Kupující povinnost podepisovat Protokol.
3. Prodávající je oprávněn vystavit fakturu až po dodání strojů specifikovaných v příloze č. 1 Kupujícím. Prodávající se zavazuje, že vedle náležitostí stanovených platnými právními předpisy, bude faktura obsahovat číselné označení a název této Smlouvy. Nedílnou součástí faktury bude jako příloha i kopie Protokolu.
4. Nebude-li faktura obsahovat výše uvedené údaje a přílohy, je Kupující oprávněn fakturu vrátit Prodávajícímu do 5 pracovních dnů po jejím obdržení, s uvedením důvodu vrácení. Prodávající je povinen fakturu podle charakteru nedostatků, buď opravit, nebo nově vystavit. Oprávněným vrácením faktury přestává Kupující běžet původní lhůta splatnosti faktury a nová lhůta splatnosti začne běžet okamžikem doručení nové či opravené původní faktury.
5. Kupující neposkytuje zálohy. Nárok na úhradu faktury vzniká prodávajícímu po předání a převzetí strojů specifikovaných v příloze č. 1 (dále jen „předání a převzetí“) bez vad, při současném splnění následující podmínky:
 - budou vypořádány veškeré případné nároky kupujícího vůči prodávajícímu vyplývající z jiných ustanovení této smlouvy (smluvní pokuty, nároky na náhradu škody).
 - O předání a převzetí strojů specifikovaných v příloze č. 1 bude sepsán a oběma stranami podepsán „Protokol o předání a převzetí“. Uvedený oběma stranami



podepsaný protokol je předpokladem pro vyúčtování kupní ceny a vystavení odpovídající faktury a bude tvořit jejich přílohu.

6. Kupní cenu uhradí kupující formou bezhotovostního převodu na účet prodávajícího uvedený v záhlaví kupní smlouvy. Faktura musí v příloze obsahovat Protokoly o předání a převzetí, podepsané pověřenými zástupci kupujícího a prodávajícího. Dále musí faktura obsahovat veškeré náležitosti daňového dokladu předepsané příslušnými právními předpisy, zejména zákonem č. 235/2004 Sb., o dani z přidané hodnoty, ve znění pozdějších předpisů. Nebude-li faktura splňovat veškeré náležitosti daňového dokladu, jak je uvedeno výše, nebo bude-li mít jiné závady v obsahu, je kupující oprávněn ji ve lhůtě její splatnosti prodávajícímu vrátit a prodávající je povinen vystavit kupujícímu fakturu opravenou či doplněnou. V případě vrácení faktury prodávajícímu dle předcházející věty se lhůta splatnosti přerušuje a nová lhůta splatnosti počíná běžet od počátku až dnem následujícím po dni, kdy byla opravená nebo doplněná faktura splňující všechny náležitosti dle zvláštních právních předpisů doručena kupujícímu.

7. Prodávající poskytuje na stroje specifikované v příloze č. 1 kupujícímu záruku v délce 24 měsíců ode dne podpisu Protokolu o předání a převzetí pověřenými zástupci obou smluvních stran, nevyplývá-li z této smlouvy záruční doba delší (viz čl. IV).

8. Prodávající se zavazuje k výzvě kupujícího poskytovat pozáruční servis na dodané stroje specifikované v příloze č. 1 a to po dobu nejméně 5 let od doby skončení záruční doby vztahující se k dodanému, a to za cenových podmínek dle jeho aktuálních ceníků nebo výhodnějších.

9. Prodávající se zavazuje k výzvě kupujícího poskytovat záruku v délce nejméně 24 měsíců na nové náhradní díly, které budou prodávajícím dodány v rámci záručních oprav.

Článek VIII.

Dodací podmínky a oprávnění zástupci smluvních stran

1. Prodávající předá stroje specifikované v příloze č. 1 kupujícímu a kupující je převezme od prodávajícího v den předání a převzetí, na kterém se smluvní strany dohodnou.

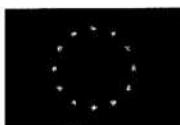
2. Lhůta plnění: do 90 dnů od podpisu smlouvy

Místem plnění je Školní statek Středočeského kraje, střediska, Mělník, Poděbrady, Čáslav, Benešov, Rakovník, Lázně Toušeň.

3. Prodávající je povinen oznámit kupujícímu nejpozději 3 dny předem, kdy budou stroje specifikované v příloze č. 1 připraveny k převzetí. Kupující je pak povinen v prodávajícím uvedeném termínu dostavit se k přejímce.

4. Nebezpečí škody na strojích specifikovaných v příloze č. 1 prodávajícím a kupovaným na základě kupní smlouvy přejde z prodávajícího na kupujícího převzetím strojů specifikovaných v příloze č. 1 kupujícími.

5. Oprávněným zástupcem kupujícího při převzetí a ve věcech technických (dále jen „oprávněný zástupce kupujícího“) je: Ing. Jan Kocmánek, ředitel PO, telefon: 602 269 899, e-mail: statek.pdy@centrum.cz



Oprávněnými zástupci prodávajícího při provádění a převzetí díla a ve věcech technických jsou: Ing. Václav Macháček, telefon: 725 975 679, e-mail: vaclav.machacek@kvarto.cz

6. Vlastnické právo ke strojům specifikovaným v příloze č. 1 přechází na Kupujícího podpisem předávacího Protokolu.

Článek IX. Sankce

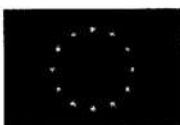
1. Vlastnické právo ke strojům specifikovaným v příloze č. 1 nabývá kupující jeho převzetím. Pokud prodávající nepředá stroje specifikované v příloze č. 1 ve sjednaném termínu, je povinen zaplatit kupujícímu smluvní pokutu ve výši 2000 Kč za každý den prodlení. Nárokováním, resp. Úhradou této smluvní pokuty není dotčeno právo kupujícího na náhradu škody; kupující je oprávněn domáhat se náhrady škody přesahující smluvní pokutu.
2. V případě, že Prodávající neodstraní řádně uplatněné vady dle čl. IV. odst. 3., je povinen zaplatit Kupujícímu smluvní pokutu ve výši 10.000 Kč za každý jednotlivý případ.
3. Pro případ, že by Prodávající porušil jinou povinnost stanovenou v čl. IV. odst. 2, v čl. V., je povinen zaplatit Kupujícímu smluvní pokutu 5.000 Kč za každý jednotlivý případ.
4. V případě prodlení kupujícího s placením kupní ceny podle kupní smlouvy zaplatí kupující prodávajícímu úrok z prodlení ve výši stanovené vládním nařízením č. 351/2013 Sb., ve znění pozdějších předpisů.

Článek X. Změna smlouvy

1. Smlouvu lze měnit pouze písemným oboustranně potvrzeným ujednáním v souladu s § 222 výslovně nazvaným Dodatek ke smlouvě.
2. Nastanou-li u některé ze stran skutečnosti bránící řádnému plnění smlouvy, je povinna to ihned bez zbytečného odkladu oznámit druhé straně a vyvolat jednání osob oprávněných k podpisu smlouvy.

Článek XI. Ukončení smlouvy

1. Tato smlouva zaniká písemnou dohodou smluvních stran nebo odstoupením od smlouvy.
2. V případě, že bude prodávající v prodlení s realizací předmětu této smlouvy delším než 15 kalendářních dní, má se za to, že se jedná o podstatné porušení smluvní povinnosti ze strany prodávajícího, jež zakládá možnost kupujícího odstoupit od smlouvy. Odstoupení od smlouvy je kupující povinen prodávajícímu oznámit písemně.



3. Účinky odstoupení od smlouvy se netýkají čl. IX. a čl. XIII. této smlouvy.

Článek XII. Doručování

1. Veškerá oznámení týkající se smlouvy, dokumentů se smlouvou souvisejících apod. budou zasílána druhé smluvní straně na adresu uvedenou v části smluvních stran této smlouvy.

2. Smluvní strany jsou povinny zajistit příjem poštovních zásilek doručovaných na uvedené adresy. Za doručení zásilky se podle smlouvy budou považovat také případy, kdy pošta zásilku vrátí, neboť se adresát nezdržoval na uvedené adrese nebo odmítl zásilku z jakéhokoliv důvodu převzít. Dnem doručení bude v takovém případě oznámení pošty odesílateli o neúspěšném doručení zásilky.

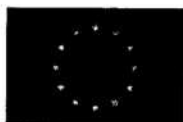
3. V případě změny doručovací adresy v průběhu realizace předmětu smlouvy je dotčená smluvní strana povinna toto písemně oznámit druhé smluvní straně.

Čl. XIII. Mlčenlivost

1. Není-li dále stanoveno jinak, je prodávající povinen během plnění této Smlouvy i po uplynutí doby, na kterou je tato Smlouva uzavřena, zachovávat mlčenlivost o všech skutečnostech, o kterých se dozví od kupujícího v souvislosti s jejím plněním. Této povinnosti může prodávajícího zprostit pouze kupující. Zproštění povinnosti mlčenlivosti musí být učiněno písemně. Výše uvedenou povinností mlčenlivosti není dotčena možnost prodávajícího uvádět činnost dle této Smlouvy jako svou referenci ve svých nabídkách v zákonem stanoveném rozsahu, popřípadě rozsahu stanoveném zadavatelem. Proávající se zavazuje, že pokud v souvislosti s realizací této Smlouvy přijde on, jeho pověřeni zaměstnanci nebo osoby, které pověřil prováděním díla dle této Smlouvy, do styku s osobními nebo citlivými údaji ve smyslu zákona č. 101/2000 Sb., o ochraně osobních údajů, ve znění pozdějších předpisů, učiní veškerá opatření, aby nedošlo k neoprávněnému nebo nahodilému přístupu k těmto údajům, k jejich změně, zničení či ztrátě, neoprávněným přenosům, k jejich jinému neoprávněnému zpracování, jakož aby i jinak neporušil zákon č. 101/2000 Sb. Proávající je povinen zachovávat mlčenlivost o osobních údajích a o bezpečnostních opatřeních, jejichž zveřejnění by ohrozilo zabezpečení osobních údajů. Povinnost mlčenlivosti trvá i po ukončení této Smlouvy.

2. Povinnost mlčenlivosti a závazek k ochraně informací dle tohoto článku se nevztahuje na

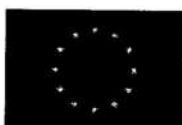
- informace, které se staly veřejně přístupnými, pokud se tak nestalo porušením povinnosti jejich ochrany;
- informace získané na základě postupu nezávislého na této smlouvě nebo druhé smluvní straně, pokud je prodávající schopen tuto skutečnost doložit;
- informace poskytnuté třetí osobou, která takové informace nezískala porušením povinnosti jejich ochrany a
- informace, u kterých povinnost jejich zpřístupnění ukládá právní předpis.



3. Prodávající se zavazuje uhradit kupujícímu či třetí straně, kterou porušením povinnosti mlčenlivosti poškodí, veškeré škody tímto porušením způsobené. Povinnosti prodávajícího vyplývající z ustanovení příslušných právních předpisů o ochraně utajovaných informací nejsou ustanoveními tohoto článku dotčeny.

Článek XIV. Závěrečná ustanovení

1. Ustanovení této smlouvy se použijí na vzájemné vztahy mezi prodávajícím a kupujícím, které souvisejí s prodejem strojů specifikovaných v příloze č. 1 prodávajícím kupujícímu a koupí strojů specifikovaných v příloze č. 1 kupujícím od prodávajícího.
2. Tato smlouva nabývá účinnosti dnem jejího oboustranného podpisu a účinnosti dnem jejího zveřejnění v registru smluv, které provede kupující.
3. Jakýkoliv spor v souvislosti s touto smlouvou bude předmětem řízení před příslušnými soudy České republiky, kterým se každá ze smluvních stran zavazuje podřídit.
4. Pokud některé ustanovení této smlouvy (zcela nebo zčásti) je nebo se stane nezákonné, neplatné nebo nevymahatelné, zůstávají ostatní ustanovení v plném rozsahu platné a účinné.
5. Prodávající bere na vědomí, že kupující je povinným subjektem dle zákona č. 106/1999 Sb., o svobodném přístupu k informacím, v platném znění. Prodávající souhlasí s tím, že kupující může poskytovat informace dle výše uvedeného zákona č. 106/1999 Sb.
6. Prodávající bere na vědomí, že kupující, jakožto veřejný zadavatel, uveřejní podle § 219 zákona č. 134/2016 o zadávání veřejných zakázek, ve znění pozdějších předpisů na svém profilu tuto smlouvu včetně jejich změn a dodatků, výši skutečně uhrazené ceny za plnění veřejné zakázky, jež je předmětem této smlouvy, a případně seznam subdodavatelů prodávajícího. Dále je prodávající povinen strpět uveřejnění této Smlouvy, jejích případných dodatků kupujícími dle zákona 340/2015 Sb., o zvláštních podmínkách účinnosti některých smluv, uveřejňování těchto smluv a o registru smluv (zákon o registru smluv).
7. Nedílnou součástí této smlouvy je její příloha č. 1, kterou je specifikován předmět této smlouvy. Přílohu č. 1 přiloží ke smlouvě Prodávající.
8. Tato smlouva se sepisuje v českém jazyce v **pěti vyhotoveních**, z nichž tři obdrží kupující a dvě obdrží prodávající.
9. Smluvní strany prohlašují, že tato smlouva byla uzavřena podle jejich skutečné a svobodné vůle. Smlouvu přečetli, s jejím obsahem souhlasí, což stvrzují vlastnoručními podpisy.



EVROPSKÁ UNIE
Evropský fond pro regionální rozvoj
Integrovaný regionální operační program



MINISTERSTVO
PRO MÍSTNÍ
ROZVOJ ČR

Příloha č. 1: SPECIFIKACE A KUPNÍ CENA STROJŮ


V Bystřici dne 5.12.2018

V Lázních Toušeň dne 9.12.2018

Prodávající
K V A R T O, spol. s r.o.

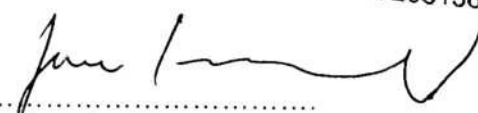
K V A R T O, spol. s r. o. ©


Dr. E. Beneše 496, 257 51 Bystřice
IČ: 489 51 749 • DIČ: CZ48951749
tel.: 317 783 486 • fax: 317 793 811
VÁPIS V OBCH. REJSTŘÍKU MĚSTSKÉHO SOUDU
V PRAZE, ODVĚT. C. VLOŽKA 29906


.....
Ing, Romana Kubešová,
jednatel

Kupující
Školní statek Středočeského kraje,
příspěvková organizace

Školní statek Středočeského kraje
Hlavní 189, 250 89 Lázně Toušeň
IČ: 72081368, DIČ: CZ 72081368


.....
Ing. Jan Kocmánek,
ředitel Školní statku SK,PO


.....
Ing. Vladimír Kolář,
jednatel

Část 1 - SPECIFIKACE TRAKTOR MALÝ 1 KS

NEW HOLLAND TS.110 EC

Traktor o výkonu 75-95 kW

Motor	Emisní norma	Tier 4	ANO
	Jmenovitý výkon	75-95 kW	79
	Počet válců	4	ANO
	Vstřikování	Common Rail	ANO
	Servisní interval výměny oleje	Min. 600 Mth	ANO
Převodovka	Částečně řazená pod zatížením	Min. 4 rychlosti řazené pod zatížením	ANO
	Rychlost	Min. 40km/hod při snížených otáčkách motoru	ANO
	Zpětný chod	Elektrohydraulický reverz	ANO
Pohon	4x4	Ano	ANO
Diferenciál	Přední uzávěrka	ANO	ANO
	Zadní uzávěrka	ANO	ANO
Zadní tříbodový závěs	Kategorie II	Ano	ANO
	Zvedací síla ramen	Min. 5200 kg	5420
Vývodová hřídel	Otáčky	Min. 540/540E/1000 ot/min	ANO
	Ovládání na zadních blatnicích	Ano	ANO
Hydraulika	Okruhy	Min. 3x mechanický okruh	ANO
	Výkon čerpadla	Min. 80 l/min	ANO
	Ovládání na zadních blatnicích	Ano	ANO
Kabina	Odpružená	ANO	ANO
	Klimatizace	ANO	ANO
	Počet míst	Řidič + spolujezdec	ANO
	Maják zapsaný v TP	ANO	ANO
	Vzduchově odpružená sedadla řidiče	ANO	ANO
	Přídavná pracovní světla	Min. 4 ks	4
Agrohák		ANO	ANO

KVARTO, spol. s r. o. ©

Dr. E. Beneše 496, 257 51 Bystřice
 IČ: 489 51 749 • DIČ: CZ48951749
 tel.: 317 783 486 • fax: 317 793 811
 ZÁPIS V OBCH. REJSTRÁKU MĚSTSKÉHO SOUDU
 V PRAZE, ODDÍL C, VLOŽKA 29906

Ceník 2018, platnost od 1.1.2018, vydáno 20.1.2018



New Holland T5.110 Electro Command

Motor:

typ F5C, řadový 4 válec přeplňovaný turbodmychadlem s mezichladičem stlačeného vzduchu, 4 ventily na válec, vstřikování paliva COMMON RAIL, technologie Light ecEGR, DOC + SCR splňuje emisní normu Tier 4b, zdvihový objem 3400 cm, výkon 79 kW (107 koní) při 2300 ot/min dle ECER-120, max. kroutící moment 468 Nm při 1500 ot/min, servisní prohlídka po 600 Mth, nádrž paliva na 165 litrů, viskozí spojka ventilátoru chladiče, vzduchový filtr s předčističem, alternátor 120 A, management otáček motoru CRPM, akumulátor 140 Ah s el. odpojovačem v kabině

Plus

Převodovka:

ElectroCommand 16x16, 16.st při snížených otáčkách motoru, řazení převodovky SemiPowershift, 4 rychlostní stupně řazené pod zátěží, pojezdová rychlost 40 km/hod, elektrohydraulický reverz PowerShuttle s nastavením agresivity reakce ve třech stupních, řazení až 8 rychlostních stupňů bez vyšlápnutí spojky

PTO

otáčky 540/540E/1000 ot/min, s elektrohydraulickou spojkou a funkcí SoftStart, zapínání PTO I na zadním blatníku, Auto PTO - zapínání PTO podle polohy ramen

Nápravy:

Zadní: přírubová náprava Class 2 Heavy Duty, elektrohydraulická uzávěrka diferenciálu, zadní brzdy s prodlouženou životností

Přední: odpružená přední náprava Class 1.5 HD se 100% uzávěrkou diferenciálu, zdvih tlumení 80 mm, elektrohydraulické zapínání pohonu 4WD a uzávěrky, dynamické přední blatníky 400 mm, možnost manuální nastavení světlé výšky z místa řidiče nebo blokování pružení pro práci s nakladačem, multifunkční držák přední nápravy

Hydraulika :

EDC - elektronická regulace zadního TBZ, 2 venkovní zvedací písty 80 mm, externí ovládání na blatníku, výkon hydraulického čerpadla 84l/min, pracovní tlak 19 MPa, výkon servořízení 38l/min, 3 mechanicky ovládané venkovní okruhy z toho 2 s regulací průtoku, zadní tříbodový závěs kategorie II s rychloupínacími koncovkami, teleskopické stabilizátory, zvedací síla ramen 5420kg

Kabina:

komfortní odpružená kabina Vision View s topením, filtrací nasávaného vzduchu a klimatizací, střecha kabiny s průhledem HighVisibility, otvírací boční okénka, vzduchem odpružená sedačka řidiče, sedačka spolujezdce, rádio s BT, 4 pracovní světla na kabině, zadní stěrač a ostřikovač, teleskopická venkovní zpětná zrcátka panoramatická, elektrická zásuvky 8A+40A, zadní blatníky s rozšířením, 7 pinová zásuvka pro Performance Monitor, el. odpojovač baterie

Příslušenství:

držák předního závaží, závaží 10x 40kg, výškově stavitelný horní etážový závěs s automatickou hubicí, spodní táhlo, plastový kryt hřídele PTO, akumulátor Heavy Duty 140 Ah, vzduchové brzdy, přívěsu 2 okruhové, maják, box na nářadí, agrohák

Kola/pneu:

přední 13.6 R28 nastavitelný disk, zadní 16.9 R38 nastavitelný disk

o

o

o

o

o

o

o

o