

RÁMCOVÁ SMLOUVA

PROVEDENÍ

ná podle, § 2586 a § 2631 zákona č. 89/2012 Sb., občanský zákoník (dále jen „*Občanský zákoník*“)

TATO RÁMCOVÁ SMLOUVA Č. 07485-2019-O20 (dále jen „*Smlouva*“) je uzavřena mezi:

(1) **ČD Cargo, a.s.**

Se sídlem: Jankovcova 1569/2c, 170 00 Praha 7 - Holešovice

Identifikační číslo: 281 96 678

DIČ: CZ28196678

Zastoupená:

Bankovní spojení:

Číslo účtu:

Společnost zapsaná v obchodním rejstříku vedeném Městským soudem v Praze, oddíl B, vložka 12844

(dále jen „*Objednatel*“)

(2) **ČD - Informační Systémy, a.s.**

Se sídlem: Pernerova 2819/2a, 130 00 Praha 3 – Žižkov

Identifikační číslo:

DIČ: CZ24829871

Zastoupená:

Bankovní spojení:

Číslo účtu:

Společnost zapsaná v obchodním rejstříku vedeném Městským soudem v Praze, oddíl B, vložka 17064

(dále jen „*Zhotovitel*“)

(Objednatel a Zhotovitel dále společně jen „*Strany*“ nebo jednotlivě jako „*Strana*“)

JE DOHODNUTO následující:

1. ÚČEL SMLOUVY

1.1

1.2

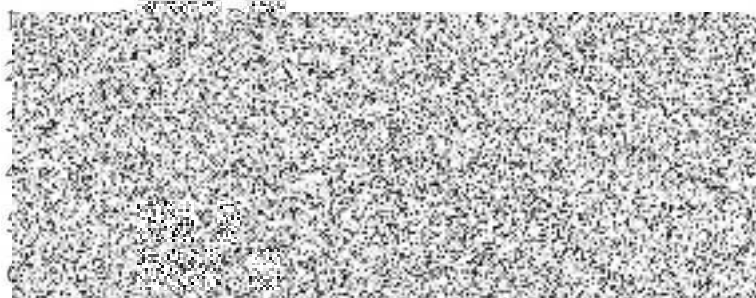
1.3

2. PŘEDMĚT SMLOUVY

- 2.1 Zhotovitel se za podmínek této Smlouvy zavazuje realizovat cílový koncept **„Specifikace díla“**, (jednotlivé etapy a cílový koncept dále jednotlivě a společně jako **„Dílo“**). Objednatel se zavazuje Dílo převzít a zaplatit Zhotoviteli cenu stanovenou v souladu s přílohou 3 této Smlouvy **„Cena Díla“**.
- 2.2 Předmětem této Rámcové smlouvy je závazek Objednatele poskytnout Zhotoviteli nutnou součinnost specifikovanou v příloze 5 této Smlouvy **„Součinnost objednatele“**. K poskytnutí součinnosti poskytne Zhotovitel Objednateli vždy přiměřenou lhůtu.
- 2.3 V souladu s čl. 8.1 Kmenové smlouvy je Objednatel a jím ovládaná společnost oprávněn užívat Dílo v souladu s účelem této Smlouvy po dobu trvání této Smlouvy. Zhotovitel uděluje Objednateli výhradní, teritoriálně neomezenou licenci **„Licence“**. Odměna za poskytnutí veškerých licencí je obsažena v ceně Díla.
- 2.4 V souladu s čl. 8.5 Kmenové smlouvy je Zhotovitel povinen řádně vést analytickou, programátorskou a administrátorskou dokumentaci (dále jen **„Dokumentace“**) a uchovávat zdrojové kódy, které jsou součástí Díla a náleží Objednateli. Cena Dokumentace a zdrojových kódů je obsažena v ceně Díla. Rámcový obsah Dokumentace je uvedena v příloze 1 této Smlouvy a bude dále upřesňován v Dílčích smlouvách.
- 2.5 Po provedení **„Díla“** předpokládána další životnost **„Životnost“** v délce **„Délka životnosti“** 5 let. Před uplynutím této doby je Objednatel oprávněn posoudit, zda bude **„Dílo“** dále používat nebo přejde na jiné software vybavení. V případě ukončení používání **„Díla“** vyzve Zhotovitele k vydání Dokumentace a zdrojových kódů. Zhotovitel je povinen tyto vydat ve lhůtě 30 (*třiceti*) kalendářních dnů od doručení písemné výzvy Objednatele.
- 2.6 V případech, kdy s ohledem na očekávané **„Technické změny“** a legislativní změny Objednatel vyhodnotí potřebu dalšího rozvoje **„Díla“** zavazuje se Zhotovitel provádět **„Vývoj“** Objednatele činnosti, jejichž výsledkem je postupný **„Rozvoj“** **„Díla“**. Podmínky poskytování **„Vývoje“** **„Díla“** stranami dohodnuty samostatnou smlouvou.
- 2.7 Po dobu **„Délka životnosti“** a rovněž v případě, bude-li se Zhotovitelem uzavřena smlouva o **„Vývoji“** **„Díla“** zůstávají zdrojové kódy a Dokumentace ve správě Zhotovitele.

3. ETAPIZACE DÍLA

- 3.1 Dílo bude prováděno postupně v 11 (*jedenácti*) dílčích etapách:



7. etapa -
8. etapa -
9. etapa -
10. etapa -
11. etapa -
- ava číselníků,

- 3.2 Dílčí etapy budou realizovány na základě Dílčích smluv, které budou uzavírány na základě písemných návrhů dílčích smluv zpracovaných Objednatelem a zasílaných Zhotoviteli v podobě v podstatných ohledech shodné se vzorem tvořícím přílohu 7 této Smlouvy „*Vzor dílčí smlouvy*“.
- 3.3 Po skončení příslušné etapy si Objednatel vyhrazuje právo projednat se Zhotovitelem parametry dalších navazujících etap Díla a upřesnit požadavky na funkcionalitu. Výsledky jednání Objednatele se Zhotovitelem budou zaznamenány v písemných protokolech, vzestupně číslovaných, datovaných a podepsaných zástupci obou Stran. Protokoly se mohou stát podkladem pro zpracování návrhu Dílčí smlouvy pro další navazující etapy Díla.
- 3.4 Návrh Dílčí smlouvy musí obsahovat:
- (a) specifikaci etapy (specifikace Díla);
 - (b) termín ukončení a předání Díla;
 - (c) cenu Díla, stanovenou v souladu s přílohou 3 této Smlouvy;
 - (d) další podmínky plnění, specifické pro příslušnou etapu.
- 3.5 Příslušný návrh Dílčí smlouvy bude Zhotoviteli zaslán vždy alespoň 30 dnů před termínem zahájení příslušné etapy Díla.
- 3.6 Dílčí smlouva je uzavřena a nabývá účinnosti dnem doručení podepsaného návrhu Dílčí smlouvy Zhotovitelem Objednateli.
- 3.7 Nevyplývá-li z kontextu jinak, ustanovení této Smlouvy jsou součástí Dílčích smluv a odkazem na Dílčí smlouvu se rozumí i odkaz na tuto Smlouvu a naopak. Otázky neupravené v příslušné Dílčí smlouvě se řídí touto Smlouvou včetně jejich příloh a dodatků. V případě jakýchkoliv nesrovnalostí mezi podmínkami uvedenými v této Smlouvě a v Dílčí smlouvě, budou rozhodující podmínky uvedené v příslušné Dílčí smlouvě řádně uzavřené mezi smluvními stranami.
- 3.8 Zhotovitel je ohledně způsobu provádění Díla vázán příkazy Objednatele. Zhotovitel upozorní Objednatele na nevhodnou povahu příkazů, které mu byly Objednatelem dány. Trvá-li Objednatel na provedení Díla podle zřejmě nevhodného příkazu i po Zhotovitelově upozornění, není Zhotovitel oprávněn od této Smlouvy jakož i Dílčí smlouvy odstoupit.
- 3.9 Zhotovitel provede Dílo s odbornou péčí a ve sjednaných termínech pro předání etapy a obstará vše, co je k provedení Díla třeba (vyjma hardware, na němž je provozován).

4. MÍSTO PLNĚNÍ

Místem plnění je sídlo Objednatele a pracoviště Objednatele specifikovaná v příloze 2 této Smlouvy „*Místo plnění*“.

5. AKCEPTAČNÍ PROCEDURA

- 5.1 Zhotovitel splní svůj závazek provést Dílo jeho dokončením a předáním Objednateli v sjednaných termínech.
- 5.2 Dílo je dokončeno, je-li Objednateli umožněno plně funkční užití k účelu stanovenému touto Smlouvou. Způsobilost sloužit svému účelu bude Stranami ověřena v rámci akceptační procedury. Ověřování způsobilosti bude probíhat prostřednictvím Zhotovitelem připravených a Objednatel schválených akceptačních testů.
- 5.3 Návrh akceptační procedury předloží Zhotovitel Objednateli ke schválení v termínu nejpozději do měsíce po uzavření příslušné dílčí smlouvy a zohlední v něm sjednané termíny pro převzetí Díla. V případě, že Objednatel návrh akceptační procedury neschválí, je Zhotovitel povinen návrh akceptační procedury v souladu s připomínkami Objednatele změnit či upravit, a to bez zbytečného odkladu. Stav, kdy Zhotovitel předloží návrh akceptační procedury Objednateli tak, že nový návrh nebude odpovídat potřebám a připomínkám Objednatele, přičemž Objednatel předložený návrh z tohoto důvodu neschválí více než 2x (dvakrát), bude toto považováno za podstatné porušení povinnosti Zhotovitelem a důvod opravňující Objednatele odstoupit od příslušné dílčí smlouvy.
- 5.4 Jestliže Dílo splní akceptační kritéria akceptačních testů a pokud byl o splnění akceptačních testů sepsán Stranami písemný zápis, má se za to, že Dílo bylo řádně předáno a Objednatel převzato bez výhrad. O převzetí Díla bude Stranami sepsán písemný zápis v souladu s přílohou 5 této Rámcové smlouvy „*Protokol o akceptaci*“.
- 5.5 Jestliže Dílo nesplňuje stanovená akceptační kritéria kteréhokoliv akceptačního testu, je Objednatel povinen bez zbytečného odkladu, nejpozději však do 15 (*patnácti*) kalendářních dnů po provedení takového testu nebo po zjištění takové skutečnosti sdělit Zhotoviteli své výhrady. Zhotovitel napraví nedostatky a opraví případné chyby, načež budou příslušné akceptační testy provedeny znovu. Tento proces testování a následných oprav se bude opakovat, dokud nebudou splněna veškerá akceptační kritéria pro příslušný akceptační test. Stav, kdy Zhotovitel odevzdá Dílo tak, že bude třeba opakovat některý z testů více než 3x (*tříkrát*), bude považován za podstatné porušení povinnosti Zhotovitelem a důvod opravňující Objednatele odstoupit od dílčí smlouvy.

6. PŘEDÁNÍ DOKUMENTACE A ZDROJOVÝCH KÓDŮ

- 6.1 Ohledně Dokumentace a zdrojových kódů dle této Smlouvy platí, že tyto náleží Objednateli; jejich fyzické převzetí proběhne k výzvě Objednatele v souladu s čl. 2.5 této Smlouvy.
- 6.2 Pokud bude dle požadavku Objednatele výstupem příslušné dílčí etapy Díla písemný dokument, bude Objednateli předán ve sjednaných termínech, nejdříve však bude s odpovídajícím časovým předstihem předložen Objednateli ve formě návrhu k posouzení.
- 6.3 Objednatel je oprávněn ve lhůtě 7 (*sedmi*) kalendářních dnů od doručení takového návrhu k posouzení (včetně zprávy elektronické poštou) předložit Zhotoviteli své požadavky a připomínky. Zhotovitel příslušný dokument v souladu se zaslánými připomínkami do 7 (*sedmi*) kalendářních dnů upraví a opravený předá Objednateli. Postup podle věty první a druhé dle tohoto odstavce se pak může opakovat. Jen dokumenty, ke kterým již Objednatel nemá ve výše uvedené lhůtě žádné požadavky či připomínky, se považují za akceptované Objednatelem.

7. CENA A PLATEBNÍ PODMÍNKY

- 7.1 Za provedení Díla dle této Smlouvy náleží Zhotoviteli cena stanovená v souladu s přílohou 3 této Smlouvy.
- 7.2 Cena bude Objednatelem hrazena v dílčích platbách po protokolárním převzetí příslušné etapy Díla. Faktura nesmí být Zhotovitelem vystavena dříve než v den následující po převzetí Díla. Nedílnou součástí faktury bude vždy oboustranně potvrzený Protokol o akceptaci.
- 7.3 Faktury musí splňovat náležitosti obchodní listiny a daňového dokladu ve smyslu zákona 235/2004 Sb. o dani z přidané hodnoty v platném znění, (dále jen „**Zákon o DPH**“) Nebude-li daňový doklad - faktura splňovat tyto náležitosti, má Objednatel právo ve lhůtě 5 (*pěti*) pracovních dní ode dne doručení daňového dokladu - faktury vrátit ji Zhotoviteli k opravě a/nebo doplnění. V tomto případě není Objednatel v prodlení s jejím placením a běží mu nová doba splatnosti ode dne doručení opraveného a/nebo doplněného daňového dokladu – faktury.
- 7.4 Faktura - daňový doklad musí obsahovat (a) číslo této Smlouvy, (b) popis plnění dle dílčí etapy), (c) číslo Dílčí smlouvy, (d) identifikaci příjemce faktury, (e) dobu splatnosti faktury a (f) bankovní spojení Zhotovitele pro úhradu plateb.
- 7.5 Faktura bude v papírové podobě doručena Objednateli na adresu: ČD Cargo, a.s., Odbor účetnictví, Jankovcova 1569/2b, 170 00 Praha 7 - Holešovice.
- 7.6 Smluvní strany se v souladu se Zákonem o DPH dohodly, že faktura může být též Objednateli zaslána elektronicky (dále jen „**Elektronická faktura**“), a to výlučně na e-mailové adrese: [redacted] nebo dodavatelské faktury určené na zasilací adresu ČD Cargo, a. s., Jankovcova 1569/2c, 17000 Praha 7, Holešovice. Zhotovitel se zavazuje, že Elektronická faktura bude Objednateli vždy zasilána z emailové adresy: [redacted] Elektronická faktura bude obsahovat náležitosti stanovené Zákonem o DPH a § 435 odst. 1 Občanského zákoníku. Zhotovitel se zavazuje, že Elektronická faktura bude generována přímo z účetního systému Zhotovitele v elektronické podobě

a tato elektronická podoba bude představovat originální verzi těchto dokladů evidovanou v účetnictví Objednatele. V případě, že není možné generovat Elektronickou fakturu přímo z účetního systému Zhotovitele, musí být opatřena zaručeným elektronickým podpisem založeným na kvalifikovaném certifikátu ve smyslu zákona č. 297/2016 Sb., o službách vytvářejících důvěru pro elektronické transakce, který byl vydán kvalifikovaným poskytovatelem takových služeb, vedeným v seznamu Ministerstva vnitra. Elektronická faktura bude vyhotovena ve formátu PDF v četnosti 1 faktura = 1 pdf soubor. Přílohy Elektronické faktury, které nejsou součástí daňového dokladu, budou zasílány Objednateli pouze ve formátech RTF, PDF, JPG, DOC, DOCx, XLS, XLSx. V případě, kdy bude zaslána Objednateli Elektronická faktura, zavazuje se Zhotovitel nezasílat stejnou fakturu duplicitně v papírové podobě. Přijetí Elektronické faktury Objednatel bude potvrzeno zpětným odesláním zprávy o doručení na emailovou adresu, z níž byla faktura odeslána.

- 7.7 Doba splatnosti faktur je 90 (*devadesát*) kalendářních dnů a běží vždy od okamžiku doručení příslušné faktury Zhotoviteli. Faktury se platí bankovním převodem na účet Zhotovitele.
- 7.8 Zhotovitel se zavazuje, že bankovní účet jím určený pro zaplacení jakéhokoliv závazku Objednatele na základě této Smlouvy bude k datu splatnosti příslušného závazku zveřejněn způsobem umožňující dálkový přístup ve smyslu § 96 odst. 2 Zákona o DPH.
- 7.9 Pokud bude Zhotovitel označen správcem daně za nespolehlivého plátce ve smyslu § 106a Zákona o DPH, zavazuje se zároveň o této skutečnosti neprodleně písemně informovat Objednatele spolu s uvedením data, kdy tato skutečnost nastala. Pokud Objednateli vznikne podle § 109 Zákona o DPH ručení za nezaplacenou DPH z přijatého zdanitelného plnění od Zhotovitele, má Objednatel právo bez souhlasu Zhotovitele uplatnit postup zvláštního způsobu zajištění daně podle § 109 Zákona o DPH. Při uplatnění zvláštního způsobu zajištění daně uhradí Objednatel částku DPH podle daňového dokladu vystaveného Zhotovitelem na účet správce daně Zhotovitele a Zhotovitele o tomto kroku vhodným způsobem vyrozumí. Zaplacením částky DPH na účet správce daně Zhotovitele a jeho vyrozuměním o tomto kroku se závazek Objednatele uhradit částku odpovídající výši takto zaplacené DPH z této Rámcové smlouvy považuje za splněný.
- 7.10 Při nedodržení doby splatnosti má Zhotovitel právo požadovat po Objednateli úrok z prodlení ve výši stanovené nařízením vlády č. 351/2013 Sb., v platném znění. Zhotovitel akceptuje, že tento úrok z prodlení nebude vůči Objednateli uplatňován za dobu minimálně 14 (*čtrnácti*) kalendářních dnů bezprostředně navazujících na dobu splatnosti.
- 7.11 Dodavatel se zavazuje nedat do zástavy a nepostoupit své pohledávky a závazky plynoucí z této Rámcové smlouvy třetím osobám bez předchozího písemného souhlasu Objednatele. V případě, že Dodavatel poruší toto smluvní ujednání, je Objednatel oprávněn účtovat smluvní pokutu ve výši 20% z hodnoty zastavené nebo postoupené pohledávky, minimálně však ve výši [REDAKCE]

8. LICENCE

- 8.1 Oprávněným zájmem Objednatele je výhradní užití [REDAKCE] v prostředí Objednatele. Zhotovitel uděluje Objednateli výhradní oprávnění k výkonu práva [REDAKCE] dále jen „*Licence*“) v takovém rozsahu, který je nezbytný ke splnění účelu této Smlouvy. Licence je udělena bez množství, územního a časového omezení a Objednatel ji nabývá okamžikem převzetí Díla.

- 8.2 Licence je poskytována úplatně a odměna za její poskytnutí je Zhotovitelem zahrnuta do ceny Díla.
- 8.3 Zhotovitel není oprávněn bez souhlasu Objednatele uděleného v písemné formě poskytnout Dílo k užití třetím osobám, a to ani v podobě odchylek a/nebo dílčích etap Díla. Pro vyloučení pochybností Strany uvádí, že uvedené se týká rovněž koncepčních materiálů s Dílem souvisejících, kterými se ve smyslu této Smlouvy rozumí (a) Dokumentace, (b) Zdrojové kódy a (c) Další dokumenty v podobě výstupů dílčích etap Díla.
- 8.4 Zhotovitel si nemůže vyhradit žádná práva, která by Objednateli v užití Licence dle této Smlouvy bránila a je povinen se zdržet výkonu práva, ke kterému Licenci poskytl.
- 8.5 Dílo je ve smyslu zákona č. 121/2000 Sb., o právu autorském, (dále jen „*Autorský zákon*“) chráněno autorským právem. K omezení rozsahu práv autora k Dílu nedochází, pokud Objednatel jako oprávněný uživatel provádí činnosti ve smyslu § 66 Autorského zákona.
- 8.6 Je-li součástí Díla samostatná část jako produkt (dílo) třetí osoby, jehož užití podléhá licenčním podmínkám, řídí se užívání tohoto produktu licenčními podmínkami třetí osoby a ohledně poskytnutí licenčních oprávnění Objednateli bude uzavřena licenční smlouva.

9. ODPOVĚDNOST ZA VADY, ZÁRUKA ZA JAKOST DÍLA

- 9.1 Zhotovitel odpovídá za to, že Dílo bude mít ke dni převzetí Objednatelem vlastnosti uvedené v příloze 1 této Smlouvy a funkční vlastnosti obvyklé či očekávané. Vadou se pro účely této Smlouvy rozumí odchylka od kvalitativních podmínek, rozsahu, vlastností či parametrů Díla určených touto Smlouvou, Dílčí smlouvou a obecně závaznými právními předpisy. Poskytovatel odpovídá za vady zjevné, skryté i právní, které má Dílo v době jeho předání Objednateli, a dále za ty, které se na Díle vyskytnou v záruční době.
- 9.2 Zhotovitel poskytuje Objednateli záruku za jakost Díla spočívající v tom, že Dílo bude po trvání záruční doby způsobilé k řádnému užití v souladu s účelem této Smlouvy. Kategorizaci vad a lhůty pro jejich odstranění (reakční doby) upravuje příloha 6 této Smlouvy „*Reklamační vad*“.
- 9.3 Záruční doba počíná běžet dnem předání Díla podle této Smlouvy a trvá 2 (*dva*) roky od převzetí Díla. Je-li ohledně Díla uzavřena se Zhotovitelem Smlouva o Permanentním rozvoji, trvá záruční doba po celou dobu poskytování Permanentního rozvoje. Objednatel nahlásí vady Díla Zhotoviteli bez zbytečného odkladu, nejpozději do 14 kalendářních dnů od dne jejich zjištění. Vady lze oznámit telefonicky, e-mailem i písemně dopisem; v případě telefonického oznámení je Zhotovitel povinen do 24 hodin zaslat Objednateli e-mail s potvrzením oznámení vady, včetně stručného popisu vady. V případě, že Zhotovitel neodstraní vady Díla ve lhůtách (reakčních dobách) určených v příloze 6 této Rámcové smlouvy, je Objednatel oprávněn od této Smlouvy odstoupit (pokud se jedná o vadu kategorie A nebo B) nebo b) vadu odstranit na náklady Zhotovitele (pokud se jedná o vadu kategorie A nebo B nebo C).
- 9.4 Zhotovitel nenese odpovědnost za vady Díla vzniklé neodborným užitím

11. OPRÁVNĚNÉ OSOBY

Kontaktními osobami Objednatele podle této Smlouvy jsou:

Osoba pověřená jednat ve věcech obchodních:



Osoba pověřená jednat ve věcech technických:



Kontaktními osobami Zhotovitele podle této Smlouvy jsou:

Osoba pověřená jednat ve věcech obchodních:




Osoba pověřená jednat ve věcech technických:



O případných změnách kontaktních osob či jejich telefonních čísel jsou Strany povinny se neprodleně informovat písemnou formou.

12. SANKCE

- 12.1 V případě prodlení Zhotovitele s předáním Díla je Objednatel oprávněn požadovat smluvní pokutu ve výši 0,05 % z ceny Díla za každý i započatý den prodlení.
- 12.2 V případě prodlení Zhotovitele s odstraněním vad Díla je Objednatel oprávněn požadovat smluvní pokutu dle kategorizace vad a podmínek pro jejich odstraňování uvedených v příloze č. 6 této Smlouvy „**Reklamace vad**“. V případě prodlení Zhotovitele s předáním Díla je Objednatel oprávněn požadovat smluvní pokutu ve výši 0,05 % z ceny příslušné dílčí etapy Díla za každý i započatý den prodlení.
- 12.3 V případě neoprávněného odmítnutí Zhotovitele vydat Objednateli na jeho výzvu Dokumentace a zdrojové kódy je Objednatel oprávněn požadovat smluvní pokutu ve výši  (pět set tisíc korun českých) za každou část Dokumentace a/nebo zdrojové kódy.
- 12.4 Zaplacením smluvních pokut dle této Smlouvy není dotčen nárok Objednatele na náhradu škody/újmny ve výši přesahující uhrazené smluvní pokuty.

13. VYŠŠÍ MOC

- 13.1 Žádná ze Stran není odpovědná za újmu způsobenou druhé Straně neplněním povinností dle této Smlouvy, pokud byla způsobena vyšší mocí. Za vyšší moc Strany považují mimořádné nepředvídatelné a nepřekonatelné překážky vzniklé nezávisle na vůli druhé Strany, které dočasně nebo trvale brání splnění smluvních povinností, pokud nastaly po uzavření Smlouvy nezávisle na vůli povinné Strany a jestliže nemohly být povinnou Stranou odvráceny ani při vynaložení veškerého úsilí, které lze rozumně v dané situaci požadovat.
- 13.2 Za vyšší moc se však nepokládají překážky, jež vyplývají z osobních, mj. ekonomických poměrů povinné Strany nebo vzniklé až v době, kdy byla povinná Strana již v prodlení ani překážky, které byl škůdce podle Smlouvy povinen překonat.
- 13.3 Za vyšší moc se rovněž nepovažuje překážka, kterou mohla a měla povinná Strana při uzavírání této Smlouvy předvídat, ledaže by oprávněná Strana dala najevo, že uzavírá tuto Smlouvu i přesto, že tato překážka může její plnění ohrozit.
- 13.4 Strana uplatňující nárok z titulu zásahu vyšší moci oznámí písemně bez zbytečného odkladu, nejpozději však do 20 pracovních dnů, druhé Straně takový zásah, pokud druhá Strana o zásahu nebyla informována jinak, s uvedením jeho počátku a pravděpodobné doby trvání, v opačném případě ztratí tato Strana právo se zprostit povinností vyplývajících z této Smlouvy z titulu zásahu vyšší moci. Ve stejné lhůtě je Strana povinna oznámit skončení zásahu vyšší moci.
- 13.5 Spolu s oznámením o zásahu vyšší moci dle bodu 12.4 nebo nejpozději do 3 pracovních dnů po takovém oznámení oznamující Strana předloží druhé Straně důvěryhodný důkaz potvrzující zásah vyšší moci a popis, jak zásadně ovlivňuje plnění jejich závazků z této Smlouvy.

14. DŮVĚRNOST

- 14.1 Tato Smlouva a veškeré údaje, sdělení a dokumenty (dále jen „*Informace*“) s ní související mají důvěrný charakter, a žádná Strana nebude oprávněna bez souhlasu druhé Strany tyto Informace, které jsou obchodním tajemstvím druhé Strany, zveřejnit nebo jinak zpřístupnit jakékoliv třetí osobě nebo tyto informace využít, vyrazit či zneužít ve svůj prospěch nebo ve prospěch třetí osoby, s výjimkou případů, kdy je zpřístupnění těchto informací vyžadováno právními předpisy nebo příslušnými orgány na základě právních předpisů nebo jedná-li se o Informace již veřejně přístupné. Závazek mlčenlivosti se nevztahuje na sdělení obou Stran činěná v souladu s plněním této Smlouvy vůči odborným poradcům (zejména právním). Pokud závazek mlčenlivosti těchto třetích osob nebude vyplývat z právních předpisů, příslušná Strana uzavře s takovými osobami dohodu o utajení poskytovaných informací. Platí dále, že závazek mlčenlivosti je možné v každém jednotlivém případě vyloučit nebo omezit dohodou Stran.
- 14.2 Objednatel označuje za důvěrná veškerá data (dále jen „*Data*“), která poskytl Zhotoviteli za účelem realizace Díla dle této Smlouvy a Zhotovitel se zavazuje ohledně těchto Dat zachovávat mlčenlivost, resp. nebude je dále rozšiřovat nebo reprodukovat a nezpřístupní je třetímu subjektu. Současně se Zhotovitel zavazuje, že zabezpečí, aby veškerá Data byla řádně evidována a archivována tak, že k nim nebude mít nikdo neoprávněný přístup. Obdobně se povinnosti Zhotovitele zde uvedené vztahují i na případné subdodavatele



Zhotovitele. Zhotovitel je povinen takového subdodavatele zavázat k ochraně Dat a Informací. V případě, že by došlo k porušení povinností Zhotovitele prostřednictvím některého z jeho subdodavatelů, odpovídá za toto porušení Zhotovitel, jako by povinnost porušil sám.

- 14.3 Povinnost mlčenlivosti ohledně Informací a Dat platí po dobu trvání této Smlouvy, po dobu navazujícího Permanentního rozvoje a dalších 5 (pět) let po ukončení těchto smluv. V případě porušení uvedených povinností ponese povinná Strana veškerou odpovědnost spojenou s náhradou vzniklé škody/újmou. Odpovědnosti za škodu/újmu se Strana zproští jen tehdy, prokáže-li, že neporušila žádnou povinnost stanovenou touto Smlouvou.
- 14.4 Smluvní strany berou na vědomí, že tato Smlouva nepodléhá povinnosti uveřejnění prostřednictvím registru smluv podle § 3 odst. 2 písm. h) zákona číslo 340/2015 Sb., o zvláštních podmínkách účinnosti některých smluv, uveřejňování těchto smluv a o registru smluv, v platném znění. Žádná ze Stran není oprávněna tuto Smlouvu, včetně jejích příloh a případných dodatků, uveřejnit v registru smluv podle výše uvedeného zákona.
- 14.5 Smluvní strany se dohodly, že případné spory vzniklé z právních vztahů založených touto Smlouvou nebo v souvislosti s ním budou řešeny v soudním řízení u soudu České republiky místně příslušného dle sídla Objednatele a dle právního řádu České republiky.
- 14.6 Práva a povinnosti smluvních stran Smlouvou blíže neupravené se řídí ustanovením občanského zákoníku.
- 14.7 Tato Smlouva je vyhotovena ve dvou (2) stejnopisech, z nichž každá ze Stran obdrží jedno (1) vyhotovení.

15. TRVÁNÍ SMLOUVY, ODSTOUPENÍ OD SMLOUVY

- 15.1 Tato Smlouva se uzavírá na dobu neurčitou.
- 15.2 Strany jsou oprávněny od této Smlouvy odstoupit v případě podstatného porušení povinností, kterým se rozumí zejména případy, kdy:
 - (a) bylo příslušným insolvenčním soudem vydáno rozhodnutí o úpadku druhé Strany;
 - (b) byl bezvýsledně (pro nedostatek majetku) veden výkon rozhodnutí nebo exekuce na majetek druhé Strany; nebo
 - (c) druhá Strana vstoupila do likvidace.
- 15.3 Podstatným porušením této Smlouvy Zhotovitelem se dále rozumí:
 - (a) opakované prodlení Zhotovitele s plněním Dílčí smlouvy delším než 30 kalendářních dnů;
 - (b) opakované porušení povinnosti Zhotovitele odstranit vady ve lhůtách dle přílohy 6 této Smlouvy; nebo
 - (c) porušení pravidel pro stanovení ceny Díla dle přílohy 3 této Smlouvy.

16. ZÁVĚREČNÁ USTANOVENÍ

- 16.1 Tato Smlouva včetně příloh a dokumentů s ní souvisejících tvoří úplnou dohodu mezi Stranami v záležitostech touto Smlouvou upravených a nahrazuje tak veškerá předchozí ústní i písemná ujednání a dohody. Jakékoliv změny nebo dodatky k této Smlouvě musí být učiněny písemnou formou a podepsány oběma Stranami. Za písemnou formu nebude pro tento účel považována výměna e-mailových či jiných elektronických zpráv. Každá Strana může namítnout neplatnost smlouvy a/nebo jejího dodatku z důvodu nedodržení formy kdykoliv, a to i když již bylo započato s plněním.
- 16.2 Smluvní strany se zavazují zajistit ochranu osobních údajů, které budou zpracovávat na základě této Smlouvy a/nebo v souvislosti s ní. Při zpracování osobních údajů jsou Smluvní strany povinny zejména zajistit, aby osobní údaje byly zpracovány zákonným způsobem, pouze v nezbytném rozsahu a po dobu nezbytně nutnou, a aby osobní údaje byly technicky a organizačně zabezpečeny tak, aby nemohlo dojít k neoprávněnému nebo nahodilému přístupu k těmto údajům, k jejich změně, zničení nebo ztrátě, neoprávněným přenosům, k jejich jinému neoprávněnému zpracování, jakož i k jinému zneužití. Smluvní strany jsou dále povinny zajistit, aby byly personálně a organizačně nepřetržitě po dobu zpracovávání osobních údajů zabezpečeny veškeré povinnosti vyplývající z právních předpisů, zejména z obecného nařízení o ochraně osobních údajů (GDPR).
- 16.3 Je-li nebo stane-li se některé ustanovení této Smlouvy neplatným, nevymahatelným a/nebo zdánlivým, nedotýká se to ostatních ustanovení Smlouvy. Strany se zavazují nahradit do 5 (pěti) kalendářních dnů po doručení výzvy druhé Strany takové ustanovení novým se stejným nebo obdobným právním smyslem, případně uzavřít novou smlouvu.
- 16.4 Žádná Strana nepřevéde práva a povinnosti vyplývající z této Smlouvy na třetí osobu bez předchozího písemného souhlasu druhé Strany.
- 16.5 Tato Smlouva je vyhotovena ve 2 stejnopisech, z nichž každá Strana obdrží po jednom vyhotovení.
- 16.6 Nedílnou součástí této Smlouvy tvoří přílohy:

Příloha 1	Specifikace díla
Příloha 2	Místo plnění
Příloha 3	Cena díla
Příloha 4	Součinnost objednatele
Příloha 5	Protokol o akceptaci
Příloha 6	Reklamace vad
Příloha 7	Vzor dílčí smlouvy

V Praze, dně [redacted] 2019.

ČD Cargo, [redacted]

[redacted]

[redacted]

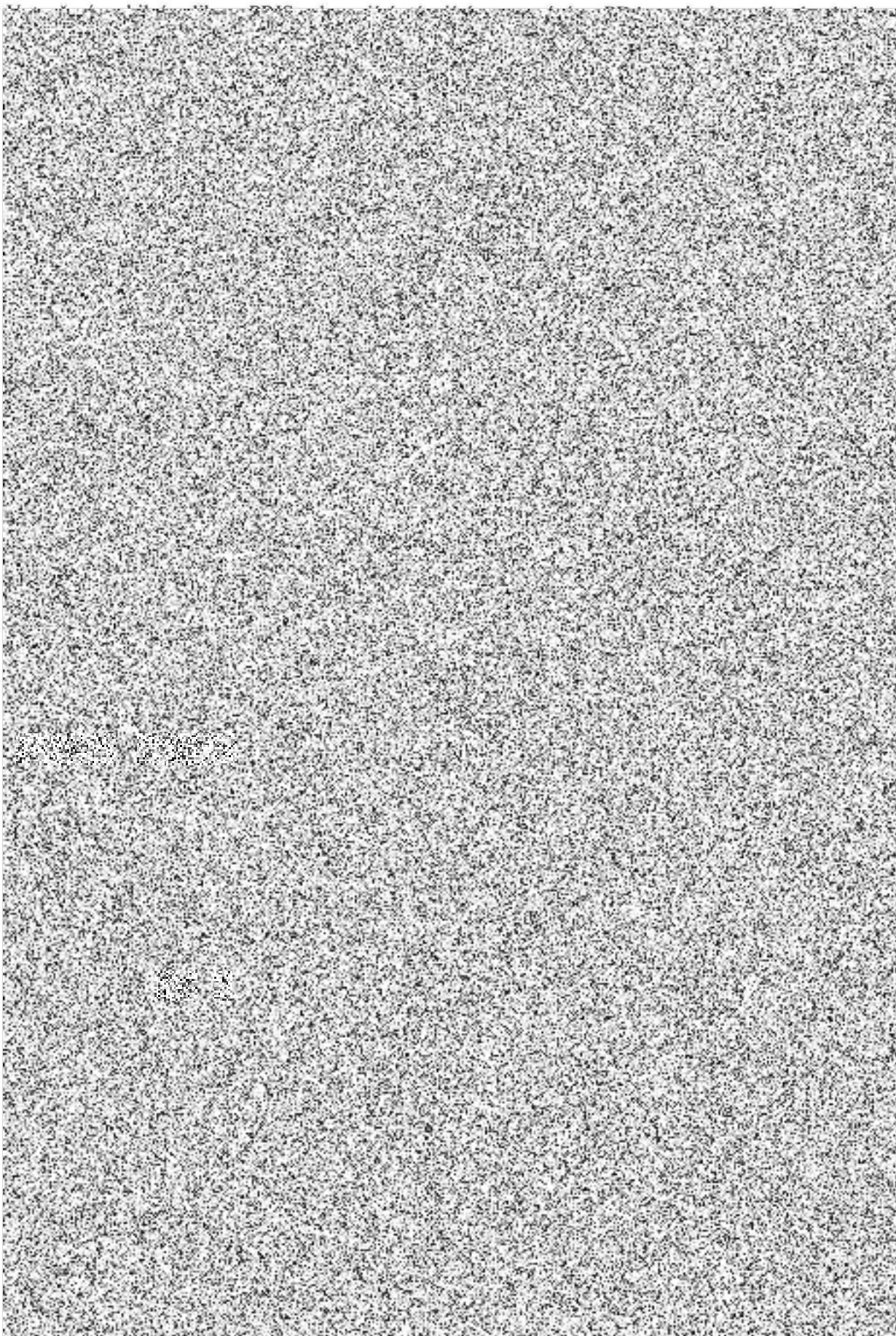
V Praze, dně [redacted] 2019

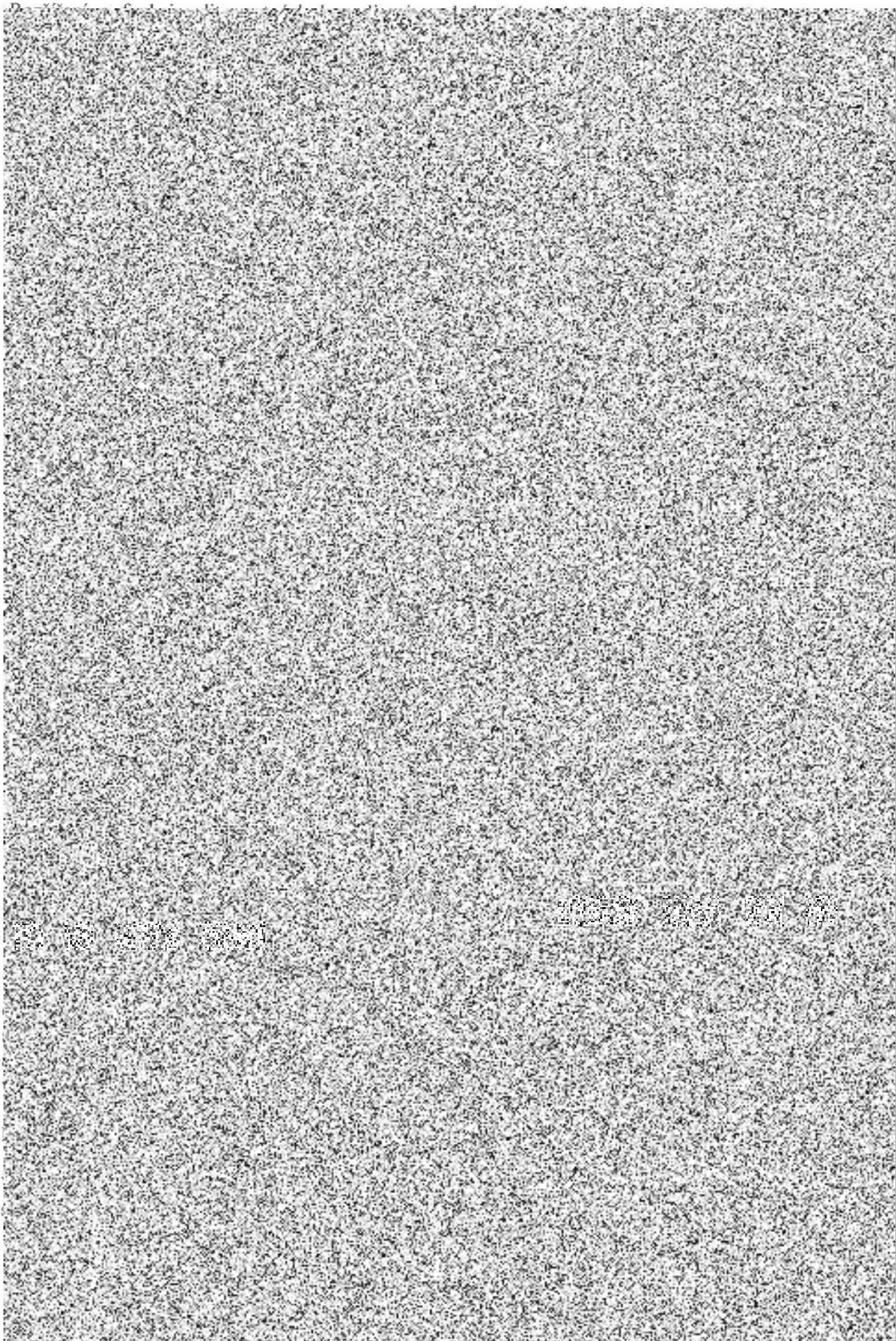
[redacted]

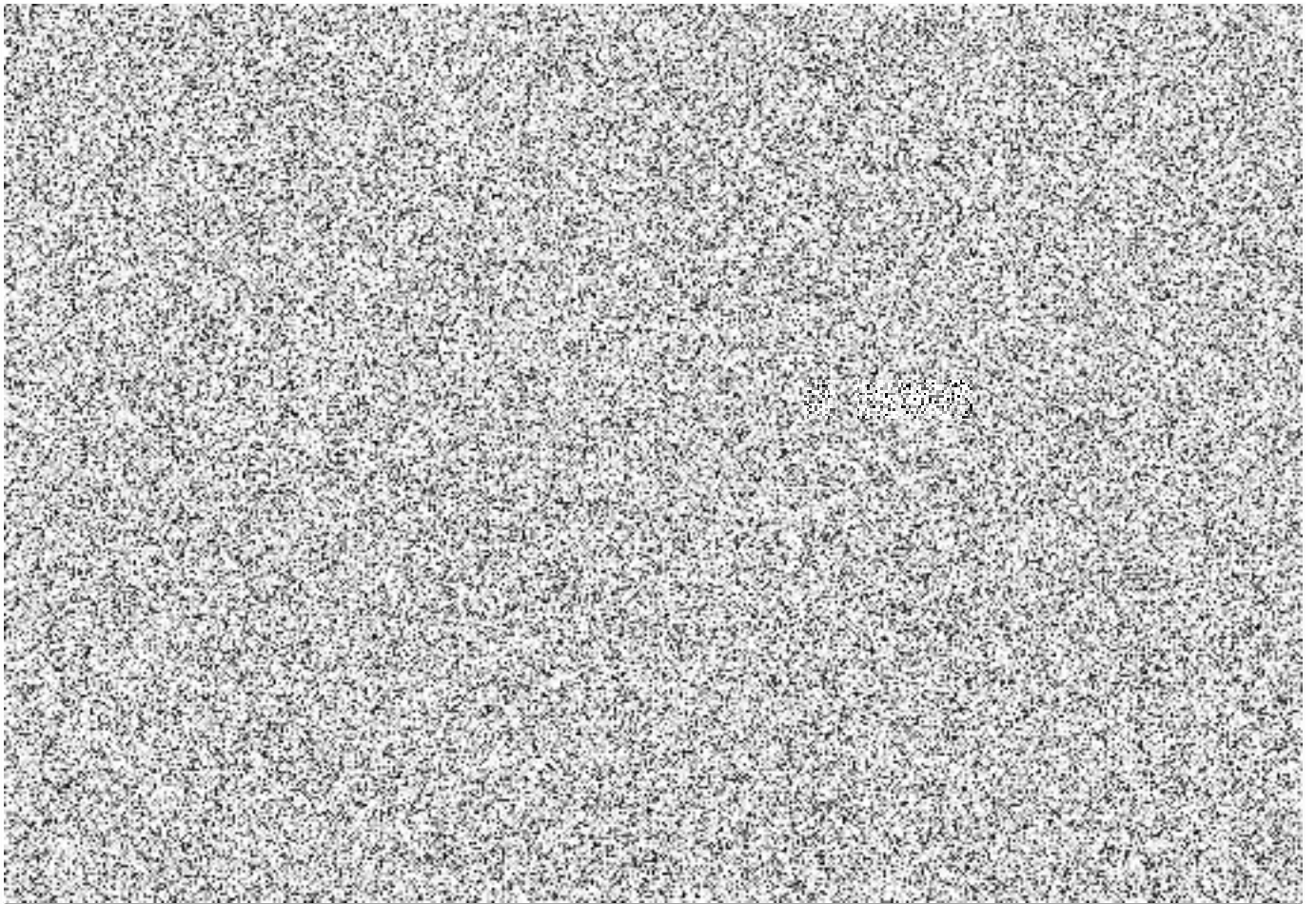
[redacted]

PŘÍLOHA 1 SPECIFIKACE DÍLA

Dílo bude prováděno v 11 (jedenácti) dílčích etapách:







PŘÍLOHA 2 MÍSTO PLNĚNÍ

Místem plnění jsou pracoviště Objednatele:

Praha 7, Holešovice, Jankovcova 1569/2c;

Praha 7, Holešovice, Jankovcova 1566/2b;

Pardubice, Hlaváčova 215.

PŘÍLOHA 3 CENA DÍLA

- 1.1 Cena Díla dle této Smlouvy byla sjednána dohodou. Sjednaná jednotková cena za 1MD ve výši [redacted] Kč za 1 MD je třeba považovat s běžných hodin odpracovaných osobami Zhotovitele (techniky IT) na činnostech prováděných pro Objednatele.
- 1.2 Cena Díla bude fakturována na základě výkazů skutečně provedených prací, které podléhají schválení Objednatelem.
- 1.3 K ceně Díla bude vždy připočtena DPH v zákonem stanovené výši.
- 1.4 Sjednaná jednotková cena je cenou maximální, nepřekročitelnou a zahrnuje veškeré náklady Zhotovitele nezbytné k zhotovení Díla.
- 1.5 Cena Díla bude Zhotovitelem fakturována návazně na dokončení a předání Díla dle příslušné dílčí smlouvy, a to na základě daňového dokladu (faktury) vystavené po protokolárním převzetí Díla.
- 1.6 Odměna za poskytnutí Licencí je v plném rozsahu zahrnuta v ceně Díla.

PŘÍLOHA 4 SOUČINNOST OBJEDNATELE

Objednatel poskytně Zhotoviteli nutnou vyžádanou podporu Zhotoviteli, jedná se zejména o tyto činnosti:

- Účast definovaných zástupců Objednatele na školení.
- Účast definovaných zástupců Objednatele na testování.
- Provedení uživatelských a akceptačních testů na základě výzvy a součinnosti Zhotovitele.
- Zajištění místnosti pro schůzky zástupců Zhotovitele a Objednatele.
- Zajištění místnosti a techniky pro potřeby školení a testování.
- Podávání včasné informace o okolnostech, které by mohly mít vliv na plnění Smlouvy ze strany Objednatele.
- Podání požadavků a připomínek ke Zhotovitelem předloženým návrhům dokumentů.
- Akceptace otestovaných a funkčních řešení na základě výzvy a za součinnosti Zhotovitele.
- Převzetí Díla/milníku do užívání na základě výzvy a za součinnosti Zhotovitele, nebrání-li vady Díla jeho užívání.

Pokud bude poskytování služeb prováděno na pracovištích Objednatele, zajistí Objednatel na svůj náklad veškeré potřebné předpoklady pro řádné poskytování služeb Zhotovitelem, a to zejména pracovní místnost v prostorách Objednatele, stůl, židle, přípojné místo do počítačové sítě Objednatele.

Součinnost nad rámec povinností uvedených v této příloze není Objednatel povinen poskytnout, pokud Strany nedohodnou výslovně jinak.

PŘÍLOHA 5 PROTOKOL O AKCEPTACI

Protokol o akceptaci

Předmět akceptace:

ZHOTOVITEL:

Oprávněný zástupce:

Oprávněný zástupce Zhotovitele prohlašuje, že předaný předmět akceptace splňuje sjednané podmínky pro akceptaci, uvedené v dílčí smlouvě o dílo ze dne

Sjednaná smluvní cena předmětu akceptace:

Dne:

Místo:

Podpis:

OBJEDNATEL:

Oprávněný zástupce:

Oprávněný zástupce objednatele potvrzuje, že předmět akceptace splňuje podmínky akceptace takto:

v plném rozsahu

nesplňuje z následujících důvodů:

Dne:

Místo:

Podpis:

Předání a převzetí Díla v dne Potvrzují:

.....

.....

za objednatele

za zhotovitele



PŘÍLOHA 6 REKvizice V

Vykáže-li Dílo v době záruky specifikované v čl. 9 Rámcové smlouvy vady, budou Smluvní strany postupovat podle následujících pravidel s cílem v nejkratší možné době bezplatně obnovit bezvadnost fungování Díla:

Vadou se rozumí jakýkoli stav Díla, který omezuje nebo znemožňuje užívání Díla, pro nahlášení vady není nutné znát příčinu problému.

Kategorie vad:

- *Vada kategorie A:* - Vady, které znemožňují využívat Dílo, popřípadě způsobují zásadní provozní obtíže, a tento stav může ohrozit nebo zásadně omezit běžný provoz Objednatele, případně může způsobit velké škody/újmny Objednateli.
- *Vada kategorie B:* - Vady, které při užívání Díla způsobují provozní problémy, ale neznemožňují provoz Díla v jeho základních funkcích a lze je dočasně řešit organizačními opatřeními či náhradním řešením (workaround).
- *Vada kategorie C:* - Vady, které závažně neovlivňují funkčnost či užívání Díla.

Objednatel prostřednictvím oprávněné osoby dle čl. 10 Rámcové smlouvy či oprávněnou osobou pověřené osoby oznámí Zhotoviteli vadu a označí kategorii problému. Jestliže Objednatel neoznačí kategorii Vady, má se za to, že se jedná o vadu kategorie B.

Zhotovitel v rámci záruky garantuje:

- Prvotní reakci – sdělení o zahájení řešení vady.
- Zprovoznění programu náhradním resp. dočasným způsobem.
- Odstranění vady, resp. kompletní vyřešení požadavku.

Definice termínů:

- **Prvotní reakci** se v tomto případě rozumí potvrzení přijetí požadavku Objednatele a poskytnutí informace Objednateli, jakým způsobem bude Zhotovitel kritický stav řešit.
- **Zprovoznění náhradním způsobem**, resp. dočasným řešením, se rozumí zajištění Díla, tedy dosažení stavu, kdy není vážně omezena funkčnost Díla nebo jeho částí, alternativním, dočasným způsobem a uživateli je umožněno činnost dokončit a dosáhnout obvyklých výstupů.
- **Odstraněním, resp. kompletním řešením závady** se rozumí dosažení stavu, který byl akceptován v Rámcové smlouvě nebo je popsán v dokumentaci produktu.
- **Termín pro prvotní reakci**, zprovoznění náhradním způsobem i odstranění závady je stanoven počtem hodin od doby nahlášení problémového stavu.
- **Doba na vyřešení požadavku** - je doba počínající momentem od nahlášení vady do doby jeho vyřešení, kdy je, a to buď dočasným, nebo kompletním řešením vyřešen.
- **Oznámení vady** je okamžik sdělení požadavku definovaným standardním komunikačním kanálem.

Termíny pro odstranění vad:


Zhotovitel je povinen zajistit řešení vady s odbornou péčí s využitím a s nasazením potřebných specialistů nepřetržitě až do jejího vyřešení.

Zhotovitel je povinen zabezpečit prvotní reakci, zprovoznění systému náhradním způsobem a odstranění vady či problémového stavu v níže uvedených lhůtách.

Lhůta reakce se měří v hodinách od okamžiku přijetí požadavku nebo změny stavu prostřednictvím standardních komunikačních kanálů.

Hodnota parametru se počítá v pracovní dny od 7 do 17 hod. Požadavek předaný prostřednictvím standardních komunikačních kanálů nebo změna stavu požadavku po 17 hod pracovního dne se počítá od 7 hod následujícího pracovního dne.

	Prvotní reakce [hod]	Zprovoznění systému náhradním pracovníkem [hod]	Odstranění závady [d]
Kategorie A			
Kategorie B			
Kategorie C			

V případě, že Zhotovitel nedodrží kterýkoliv z výše uvedených termínů pro odstranění vad, vzniká Objednateli nárok na smluvní pokutu ve výši  (pět set korun českých) za každou i započatou hodinu prodlení Zhotovitele s odstraněním vady.

Tímto není dotčen nárok Objednatele na náhradu škody/újmý vzniklé porušením povinnosti ve výši přesahující smluvní pokutu.



PŘÍLOHA 7 VZOR DÍLČÍ SMLOUVY

(Dílčí smlouva je uzavřena a nabývá účinnosti dnem doručení podepsaného návrhu dílčí smlouvy Zhotovitelem Objednateli.).

Dílčí smlouva č. [BUDE DOPLNĚNO]

uzavřená mezi následujícími smluvními stranami
podle Rámcové smlouvy k provedení [BUDE DOPLNĚNO]
ze dne [BUDE DOPLNĚNO]

ČD Cargo, a.s.

Se sídlem: Jankovcova 1569/2c, 170 00, Praha, Česká republika
Identifikační číslo: 281 96 678
DIČ: CZ28196678
Bankovní účet: 17873123/0300 vedený u Československé obchodní banky, a.s.
Společnost zapsaná v obchodním rejstříku vedeném Městským soudem v Praze, oddíl B, vložka 12844
(dále jen „*Objednatel*“)

[BUDE DOPLNĚNO]

Se sídlem: [BUDE DOPLNĚNO]
Identifikační číslo: [BUDE DOPLNĚNO]
DIČ: [BUDE DOPLNĚNO]
[Bankovní účet: [BUDE DOPLNĚNO]]
Společnost zapsaná v obchodním rejstříku vedeném [BUDE DOPLNĚNO] soudem v [BUDE DOPLNĚNO], oddíl [BUDE DOPLNĚNO], vložka [BUDE DOPLNĚNO]
(dále jen „*Zhotovitel*“)

(Objednatel a Zhotovitel společně jen „*Smluvní strany*“ nebo jednotlivě „*Smluvní strana*“)

PREAMBULE

Tato dílčí smlouva (dále jen „*Dílčí smlouva*“) představuje dílčí smlouvu uzavřenou podle Rámcové smlouvy k provedení upgrade provozního informačního systému ČD Cargo e č. [BUDE DOPLNĚNO] ze dne [BUDE DOPLNĚNO] (dále jen „*Rámcová smlouva*“).

Dílčí smlouva je uzavírána pro realizaci [BUDE DOPLNĚNO] 1. etapy [BUDE DOPLNĚNO] (dále jen „*Dílo*“)

PŘEDMĚT SMLOUVY

1. Zhotovitel se zavazuje, že za podmínek uvedených v Rámcové smlouvě provede pro Objednatele Dílo spočívající v [SPECIFIKACE ČINNOSTÍ] a Objednatel se zavazuje řádně poskytnuté Dílo převzít a zaplatit sjednanou cenu ve výši a za podmínek sjednaných Rámcovou smlouvou.
2. Spolu s předáním Díla předá Zhotovitel Objednateli [SPECIFIKACE DALŠÍCH DOKUMENTŮ].
3. Objednatel se zavazuje poskytovat Zhotoviteli součinnost v souladu s přílohou č. 4 Rámcové smlouvy.
4. Realizace Díla bude Zhotovitelem zahájena nejpozději v termínu do [BUDE DOPLNĚNO] a Dílo bude dokončeno a předáno Objednateli nejpozději v termínu do [BUDE DOPLNĚNO].
5. Místem poskytování Díla plnění jsou tato pracoviště Objednatele: [BUDE DOPLNĚNO]

SPOLEČNÁ USTANOVENÍ

1. Není-li výslovně uvedeno jinak, odkazy v této Dílčí smlouvě jsou i odkazy na Rámcovou smlouvu a naopak. Otázky neupravené v této Dílčí smlouvě se řídí Rámcovou smlouvou včetně jejích příloh a dodatků.
2. Pokud z kontextu nevyplývá něco jiného, pojmy uvedené s velkými počátečními písmeny a použité v této Dílčí smlouvě, ale zde nedefinované, mají význam uvedený v Rámcové smlouvě.
3. Tato Dílčí smlouva je vyhotovena ve 2 vyhotoveních, každá smluvní strana obdrží jedno vyhotovení.

V _____, dne _____

Jméno:
Funkce:

Jméno:
Funkce:

V Praze, dne _____

ČD Cargo, a.s.

Jméno:
Funkce:

Jméno:
Funkce:

