

# **STÁTNÍ TISKÁRNA CENIN, státní podnik**

se sídlem Praha 1, Růžová 6, čp. 943, PSČ 110 00  
zapsaný v OR vedeném Městským soudem v Praze, oddíl ALX, vložka 296  
zastoupený  
**Tomášem Hebelkou, MSc,**  
generálním ředitelem

---



## **ZADÁVACÍ DOKUMENTACE**

(dále jen „ZD“)

pro zpracování nabídky k veřejné zakázce na služby zadávané v podlimitním režimu dle ustanovení § 52 písm. b) zákona č. 134/2016 Sb., o zadávání veřejných zakázek, ve znění pozdějších předpisů dále jen („zákon“) formou otevřeného podlimitního řízení dle ustanovení § 3 písm. b) zákona.

**Pojištění majetku, vč. automobilů,  
odpovědnosti podniku a  
zaměstnanců**

**1. IDENTIFIKAČNÍ ÚDAJE ZADAVATELE**

<b>Zadavatel:</b>	<b>STÁTNÍ TISKÁRNA CENIN, státní podnik</b>
Sídlo:	Praha 1, Růžová 6, čp. 943, PSČ 110 00, Česká republika
IČO:	00001279
Statutární orgán:	Tomáš Hebelka, MSc, generální ředitel
Kontaktní osoba:	Mgr. Michala Hlušičková
Telefon:	+420 236 031 443
e-mail:	<a href="mailto:hlusickova.michala@stc.cz">hlusickova.michala@stc.cz</a>
Identifikátor datové schránky:	hqe39ah
Profil zadavatele / elektronický nástroj:	<a href="https://mfcr.ezak.cz/profile_display_53.html">https://mfcr.ezak.cz/profile_display_53.html</a>

**2. PŘEDMĚT VEŘEJNÉ ZAKÁZKY, KLASIFIKACE PŘEDMĚTU**

**2.1** Předmětem veřejné zakázky je uzavření pojistných smluv. Poskytování služeb vzešlých z tohoto zadávacího řízení napomůže k ochraně majetku zadavatele proti možným hrožícím rizikům a zajistí pokrytí případných škod způsobených při činnosti zadavatele. Cílem zadavatele je zajistit pojištění dle jeho aktuálních potřeb tak, aby byla zajištěna maximální efektivita vynaložených prostředků zadavatele.

**2.2** Předmětem plnění veřejné zakázky je pojištění, a to:

- Pojištění majetku, vč. pojištění vozidel podniku;
- Pojištění nákladu;
- Pojištění odpovědnosti z provozní činnosti a vadou výrobku;
- Pojištění odpovědnosti zaměstnanců za škody způsobené zaměstnavateli;

jakož i další pojištění s těmito druhy pojištění související.

**2.3** Podrobný popis předmětu veřejné zakázky a veškeré další věcné podmínky týkající se rozsahu a obsahu požadovaného plnění, včetně požadovaných pojistných částek a limitů pro jednotlivé druhy pojištění, jakož i veškeré požadavky zadavatele na příslušný druh pojištění, jsou specifikovány v Technické specifikaci k veřejné zakázce, která tvoří přílohu č. 1 této ZD.

**2.4** Zadavatel dle ustanovení § 36 odst. 4 zákona uvádí identifikaci osoby odlišné od zadavatele, která vypracovala Technickou specifikaci (příloha č. 1 této ZD) a Tabulku nabídky pojistného (příloha č. 3 této ZD) a vymezila předmět plnění veřejné zakázky. Touto osobou je společnost YSAT PLZEŇ spol. s r.o. se sídlem Klabava 152, 338 41; IČO: 62622081.

**2.5 Klasifikace předmětu veřejné zakázky**

Kód CPV	Předmět veřejné zakázky
66510000-8	Pojištění

66519300-4	Doplňkové pojištění
66516000-0	Pojištění odpovědnosti za škodu
66514200-8	Pojištění nákladu
66515000-3	Pojištění proti poškození nebo ztrátě
66515200-5	Pojištění majetku

### 3. POŽADAVKY NA VARIANTY

Zadavatel nepřipouští variantní řešení dle ustanovení § 102 odst. 1 zákona.

### 4. POŽADAVKY NA JEDNOTNÝ ZPŮSOB ZPRACOVÁNÍ NABÍDKOVÉ CENY

- 4.1** Účastník zadávacího řízení (dále jen „účastník“) ve své nabídce stanoví celkovou nabídkovou cenu za celý předmět plnění této veřejné zakázky, a to v souladu s uvedenou Technickou specifikací (příloha č. 1 této ZD) a v souladu s Obchodními a platebními podmínkami (příloha č. 6 této ZD). Tuto celkovou nabídkovou cenu a podrobný rozpad ceny uvede účastník v Tabulce nabídky pojistného v Kč bez DPH (příloha č. 3 této ZD).
- 4.2** Nabídková cena bude stanovena jako cena nejvýše přípustná a musí v ní být zahrnuty veškeré náklady dodavatele, spojené s realizací předmětu veřejné zakázky.
- 4.3** Účastník není oprávněn podmínit jím navrhovanou nabídkovou cenu další podmínkou.
- 4.4** Nabídková cena, popřípadě kterákoliv její součást, uvedená v nabídce na základě této ZD musí mít kladnou hodnotu, zadavatel nepřipouští nulovou cenu.
- 4.5** Za správnost určení sazby a výše DPH, jakožto veškerých jiných poplatků a daní v souladu s platnými předpisy odpovídá účastník.

### 5. MÍSTO PLNĚNÍ VEŘEJNÉ ZAKÁZKY

Místo plnění je uvedeno v Technické specifikaci.

### 6. DOBA PLNĚNÍ VEŘEJNÉ ZAKÁZKY

Termín zahájení plnění je blíže stanoven v příloze č. 6 – Obchodní a platební podmínky.

### 7. KVALIFIKAČNÍ DOKUMENTACE

#### 7.1 Splnění kvalifikace

- a) Dodavatel je povinen nejpozději ke dni podání nabídek prokázat svoji kvalifikaci.
- b) Kvalifikaci splní dodavatel, který prokáže splnění:
- základní způsobilosti ve smyslu ustanovení § 74 podle ustanovení § 75 zákona,
  - profesní způsobilosti dle ustanovení § 77 zákona.

**V souladu s ustanovením § 45 odst. 1 zákona předkládá dodavatel níže požadované doklady v prostých kopiích.**

**Dodavatel může pro účely podání nabídky v souladu s ustanovením § 86**

odst. 2 zákona nahradit doklady požadované v rámci základní způsobilosti podle ustanovení § 74 zákona čestným prohlášením. Dodavatel může využít vzor prohlášení v příloze č. 4 (Vzor čestného prohlášení k prokázání kvalifikace). Doklady požadované v rámci profesní způsobilosti je dodavatel povinen dle požadavků zadavatele v této ZD.

Dle ustanovení § 87 zákona lze prokázat splnění kvalifikace také jednotným evropským osvědčením pro veřejné zakázky.

Zadavatel si může v průběhu zadávacího řízení vyžádat předložení originálů nebo úředně ověřených kopií dokladů o kvalifikaci.

Vybraný účastník (vítěz veřejné zakázky) je povinen v souladu s ustanovením § 86 odst. 3 zákona před podpisem pojistných smluv předložit originály či úředně ověřené kopie dokladů o kvalifikaci, pokud již nebyly v zadávacím řízení předloženy.

Doklady prokazující základní způsobilost podle ustanovení § 74 zákona a profesní způsobilost podle ustanovení § 77 odst. 1 zákona musí prokazovat splnění požadovaného kritéria způsobilosti nejpozději v době 3 měsíců přede dnem zahájení zadávacího řízení dle ustanovení § 86 odst. 5 zákona.

## 7.2 Základní způsobilost

- Způsobilým není dodavatel, který:
  - a) byl v zemi svého sídla v posledních 5 letech před zahájením zadávacího řízení pravomocně odsouzen pro trestný čin uvedený v příloze č. 3 k zákonu nebo obdobný trestný čin podle právního řádu země sídla dodavatele; k zahlazeným odsouzením se nepřihlíží; jde-li o právnickou osobu, musí tento předpoklad splňovat jak tato právnická osoba, tak zároveň každý člen statutárního orgánu. Je-li členem statutárního orgánu dodavatele právnická osoba, musí výše uvedené podmínky splňovat jak tato právnická osoba, tak každý člen statutárního orgánu této právnické osoby a také osoba zastupující tuto právnickou osobu v statutárním orgánu dodavatele.  
Podává-li nabídku či žádost o účast pobočka závodu zahraniční právnické osoby, musí výše uvedené podmínky splňovat tato právnická osoba a vedoucí pobočky závodu.
  - Podává-li nabídku či žádost o účast pobočka závodu české právnické osoby, musí výše uvedené podmínky splňovat vedle výše uvedených osob rovněž vedoucí pobočky;
  - b) má v České republice nebo v zemi svého sídla v evidenci daní zachycen splatný daňový nedoplatek,
  - c) má v České republice nebo v zemi svého sídla splatný nedoplatek na pojistném nebo na penále na veřejné zdravotní pojištění,
  - d) má v České republice nebo v zemi svého sídla splatný nedoplatek na pojistném nebo na penále na sociální zabezpečení a příspěvku na

státní politiku zaměstnanosti,

- e) je v likvidaci, proti němuž bylo vydáno rozhodnutí o úpadku, vůči němuž byla nařízena nucená správa podle jiného právního předpisu nebo v obdobné situaci podle právního řádu země sídla dodavatele.

- **Prokázání splnění základní způsobilosti dodavatelem se sídlem v České republice**

Dodavatel prokazuje splnění podmínek základní způsobilosti **ve vztahu k České republice jako zemi svého sídla** předložením:

- a) výpisu z evidence Rejstříku trestů ve vztahu k § 74 odst. 1 písm. a) zákona,
- b) potvrzení příslušného finančního úřadu ve vztahu k § 74 odst. 1 písm. b) zákona,
- c) písemného čestného prohlášení ve vztahu ke spotřební dani ve vztahu k § 74 odst. 1 písm. b) zákona,
- d) písemného čestného prohlášení ve vztahu k § 74 odst. 1 písm. c) zákona,
- e) potvrzení příslušné okresní správy sociálního zabezpečení ve vztahu k § 74 odst. 1 písm. d) zákona,
- f) výpisu z obchodního rejstříku, nebo předložením písemného čestného prohlášení v případě, že není v obchodním rejstříku zapsán, ve vztahu k § 74 odst. 1 písm. e) zákona.

- **Prokázání splnění základní způsobilosti dodavatelem se sídlem mimo Českou republiku (zahraniční dodavatel)**

Dodavatel prokazuje splnění podmínek základní způsobilosti **ve vztahu k České republice** předložením:

- a) potvrzení příslušného českého finančního úřadu ve vztahu k § 74 odst. 1 písm. b) zákona,
- b) písemného čestného prohlášení ve vztahu ke spotřební dani ve vztahu k § 74 odst. 1 písm. b) zákona,
- c) písemného čestného prohlášení ve vztahu k § 74 odst. 1 písm. c) zákona,
- d) potvrzení příslušné české okresní správy sociálního zabezpečení ve vztahu k § 74 odst. 1 písm. d) zákona,
- e) výpisu z českého obchodního rejstříku, nebo předložením písemného čestného prohlášení v případě, že není v obchodním rejstříku zapsán, ve vztahu k § 74 odst. 1 písm. e) zákona.

Dodavatel prokazuje splnění podmínek základní způsobilosti **ve vztahu k zemi svého sídla** předložením v souladu s ustanovením § 81 zákona doklady vydanými podle právního řádu země, ve které byla získána, a to v rozsahu požadovaném zadavatelem.

V rámci základní způsobilosti je zahraniční dodavatel povinen prokázat **ve vztahu k zemi svého sídla** skutečnosti dle § 74 odst. 1 písm. a) zákona; dle § 74 odst. 1 písm. b) zákona; dle § 74 odst. 1 písm. c) zákona a dle § 74 odst. 1 písm. d) zákona.

Pokud se podle příslušného právního řádu požadovaný doklad nevydává, může být v souladu s ustanovením § 45 odst. 3 zákona nahrazen **písemným čestným prohlášením**.

Veškeré doklady je dodavatel povinen předložit v jazyce požadovaném zadavatelem dle čl. 15.3 této ZD.

### 7.3 Profesní způsobilost

- a) Splnění profesní způsobilosti dle ustanovení § 77 odst. 1 zákona prokáže dodavatel, který předloží **prostou kopii výpisu z obchodního rejstříku** nebo jiné obdobné evidence, pokud jiný právní předpis zápis do takové evidence vyžaduje.
- b) Splnění profesní způsobilosti dle § 77 odst. 2 zákona prokáže dodavatel, který předloží doklad o oprávnění k podnikání podle zvláštních právních předpisů v rozsahu odpovídajícím předmětu veřejné zakázky, zejména doklad prokazující příslušné živnostenské oprávnění či licenci. Oprávnění musí pokrývat celý předmět veřejné zakázky. Dodavatel musí prokázat, že vlastní **oprávnění k podnikání podle zákona č. 277/2009 Sb. (zákon o pojišťovnictví)** vztahující se na celý rozsah zakázky.

### 7.4 Prokázání kvalifikace získané v zahraničí

**V případě, že byla kvalifikace jak dodavatele se sídlem v České republice, tak zahraničního dodavatele, získána v zahraničí, prokazuje se dle ustanovení § 81 zákona doklady vydanými podle právního řádu země, ve které byla získána, a to v rozsahu požadovaném zadavatelem.**

Pokud se podle příslušného právního řádu požadovaný doklad nevydává, může být v souladu s ustanovením § 45 odst. 3 zákona nahrazen **písemným čestným prohlášením**. To platí jednak v situacích, kdy požadovaný doklad nemá v právním řádu země, kde byla kvalifikace získána, ekvivalent (tj. požadovaný doklad v zahraničním právním řádu neexistuje), a jednak v situacích, kdy v zahraničním právním řádu vůbec neexistuje povinnost, jejíž splnění zadavatel požaduje prokázat předložením dokladu. Ve druhém z uvedených případů dodavatel učiní čestné prohlášení o neexistenci povinnosti, jejíž splnění zadavatel požaduje prokázat.

### 7.5 Prokázání kvalifikace prostřednictvím jiné osoby

Pokud není dodavatel schopen prokázat splnění určité části kvalifikace v plném rozsahu, je oprávněn splnění kvalifikace v chybějícím rozsahu prokázat prostřednictvím jiné osoby.

Dodavatel je v takovém případě povinen zadavateli předložit:

- a) doklady prokazující splnění profesní způsobilosti podle ustanovení § 77 odst. 1 zákona (obchodní rejstřík) touto jinou osobou,
- b) doklady prokazující splnění chybějící části kvalifikace prostřednictvím jiné osoby,
- c) doklady prokazující splnění úplné základní způsobilosti podle ustanovení § 74 odst. 1 zákona (touto) jinou osobou,
- d) písemný závazek jiné osoby k poskytnutí plnění určeného k plnění veřejné

zakázky nebo k poskytnutí věcí nebo práv, s nimiž bude dodavatel oprávněn disponovat v rámci plnění veřejné zakázky, a to alespoň v rozsahu, v jakém jiná osoba prokázala kvalifikaci za dodavatele.

Požadavek podle výše uvedeného odstavce písm. d) je splněn, pokud obsahem písemného závazku jiné osoby je společná a nerozdílná odpovědnost této osoby za plnění veřejné zakázky společně s dodavatelem.

#### **7.6 Prokázání kvalifikace v případě společné nabídky**

Má-li být předmět veřejné zakázky plněn ve smyslu ustanovení § 82 zákona několika dodavateli společně a za tímto účelem podávají či hodlají podat společnou nabídku, je každý z dodavatelů povinen prokázat splnění základní způsobilosti podle ustanovení § 74 odst. 1 zákona a profesní způsobilosti podle ustanovení § 77 odst. 1 zákona (tj. výpis z obchodního rejstříku, pokud jiný právní předpis zápis do takové evidence vyžaduje) samostatně v plném rozsahu.

V případě, že má být předmět veřejné zakázky plněn podle ustanovení § 82 zákona společně několika dodavateli, jsou veřejnému zadavateli povinni předložit současně s doklady prokazujícími splnění kvalifikačních předpokladů smlouvu, ve které je obsažen závazek, že všichni tyto dodavatelé budou vůči veřejnému zadavateli a třetím osobám z jakýchkoliv právních vztahů vzniklých v souvislosti s veřejnou zakázkou zavázáni společně a nerozdílně, a to po celou dobu plnění veřejné zakázky i po dobu trvání jiných závazků vyplývajících z veřejné zakázky.

#### **7.7 Změny v kvalifikaci**

Dojde-li od předložení dokladů, nebo prohlášení o kvalifikaci v průběhu zadávacího řízení k takové změně v kvalifikaci účastníka zadávacího řízení, která by jinak znamenala nesplnění kvalifikace, je účastník zadávacího řízení povinen nejpozději do 5 pracovních dnů tuto skutečnost zadavateli písemně oznámit a nejpozději do 10 pracovních dnů od oznámení této změny zadavateli předložit nové doklady nebo prohlášení ke kvalifikaci.

Nesplnění této povinnosti je ve smyslu ustanovení § 88 odst. 2 zákona důvodem pro bezodkladné vyloučení účastníka zadávacího řízení.

#### **7.8 Zvláštní způsoby prokázání kvalifikace**

##### Použití výpisu ze seznamu kvalifikovaných dodavatelů

Předloží-li dodavatel zadavateli výpis ze seznamu kvalifikovaných dodavatelů ve lhůtě pro prokázání splnění kvalifikace, nahrazuje tento výpis prokázání splnění základní způsobilosti dle ustanovení § 74 zákona a profesní způsobilosti dle ustanovení § 77 zákona v tom rozsahu, v jakém doklady prokazující splnění profesní způsobilosti pokrývají požadavky veřejného zadavatele na prokázání splnění profesní způsobilosti pro plnění veřejné zakázky.

Výpis ze seznamu kvalifikovaných dodavatelů nesmí být k poslednímu dni, ke kterému má být prokázáno splnění kvalifikace, starší než 3 měsíce.

##### Prokazování kvalifikace certifikátem

Předloží-li dodavatel veřejnému zadavateli platný certifikát vydaný v rámci systému certifikovaných dodavatelů, který obsahuje náležitosti stanovené v ustanovení §

239 zákona, nahrazuje tento certifikát v rozsahu v něm uvedených údajů prokázání splnění kvalifikace dodavatelem. Dodavatel je kvalifikovaný v rozsahu uvedeném na certifikátu.

### **7.9 Požadavek na uvedení poddodavatelů**

V souladu s ustanovením § 105 odst. 1 zákona zadavatel požaduje, aby účastník ve své nabídce specifikoval části veřejné zakázky, které má v úmyslu zadat jednomu či více poddodavatelům.

Účastník ve své nabídce předloží seznam poddodavatelů spolu s uvedením, jaká část této veřejné zakázky bude realizována poddodavatelem – s uvedením druhu dodávek, služeb nebo stavebních prací a s uvedením procentuálního (%) finančního podílu na veřejné zakázce (příloha č. 4 této ZD). V případě, že dodavatel v průběhu plnění změní poddodavatele původně uvedeného v nabídce, podléhá tato změna poddodavatele schválení zadavatele.

Pokud účastník nemá v úmyslu zadat žádnou část veřejné zakázky poddodavateli je rovněž povinen předložit čestné prohlášení o této skutečnosti v rámci své nabídky (příloha č. 4 této ZD).

### **7.10 Účastník může podat v zadávacím řízení jen jednu nabídku.**

Dodavatel, který podal nabídku v zadávacím řízení, nesmí být současně osobou, jejímž prostřednictvím jiný dodavatel v tomtéž zadávacím řízení prokazuje kvalifikaci.

Zadavatel vyloučí účastníka, který podal více nabídek samostatně nebo společně s jinými dodavateli, nebo podal nabídku a současně je osobou, jejímž prostřednictvím jiný účastník v tomtéž zadávacím řízení prokazuje kvalifikaci.

## **8. HODNOCENÍ NABÍDEK**

- 8.1** Základním kritériem hodnocení pro zadání této veřejné zakázky je v souladu s ustanovením § 114 odst. 1 zákona ekonomická výhodnost nabídky.
- 8.2** Ekonomická výhodnost nabídky bude hodnocena podle nejnižší celkové nabídkové ceny zpracované podle této ZD.
- 8.3** Nabídky budou seřazeny podle celkové nabídkové ceny stanovené na základě oceněné přílohy č. 3 této ZD – Tabulka nabídky pojistného. Jako ekonomicky nejvýhodnější bude vybrána nabídka s nejnižší celkovou nabídkovou cenou v Kč bez DPH.
- 8.4** Dodavatel není oprávněn podmínit jím navrhované hodnoty (údaje), které jsou předmětem hodnocení, další podmínkou. Podmínění nebo uvedení několika rozdílných hodnot, které jsou předmětem hodnocení, je důvodem pro vyřazení nabídky a následné vyloučení dodavatele ze zadávacího řízení. Obdobně bude zadavatel postupovat v případě, že dojde k uvedení hodnoty, která je předmětem hodnocení, v jiné veličině či formě, než zadavatel požaduje.
- 8.5** Zadavatel neprovede hodnocení nabídek, pokud by měla hodnotit nabídku pouze jednoho dodavatele.
- 8.6** O hodnocení nabídek pořídí zadavatel písemnou zprávu dle ustanovení § 119 zákona.



## 9. OBCHODNÍ A PLATEBNÍ PODMÍNKY

- 9.1 Zadavatel pro plnění této veřejné zakázky stanovil obchodní a platební podmínky, které jsou uvedeny v příloze č. 6 této ZD – Obchodní a platební podmínky. Účastník je povinen takto stanovené Obchodní a platební podmínky a Technickou specifikaci (příloha č. 1 této ZD) zpracovat do 2 návrhů pojistných smluv (**1. Pojištění vozidel, vysokozdvížných a nízkozdvížných vozíků, 2. Pojištění zbývajících částí předmětu plnění dle bodu 2 ZD**), přičemž může v těchto návrzích smluv uvést i jiné obchodní podmínky, které však nesmí být v rozporu s obchodními a platebními podmínkami a technickou specifikací stanovených v uvedených přílohách této ZD.
- 9.2 Pokud tak není v obchodních a platebních podmínkách výslovně stanoveno, zadavatel nepožaduje, aby dodavatel kopíroval výslovně text jednotlivých podmínek, avšak **veškeré v příloze č. 6 uvedené podmínky musí být v návrzích smluv výslovně nebo formou přímého odkazu obsaženy, a to v souladu s požadavky zadavatele. Žádná ustanovení návrhů smluv zároveň nesmí být v rozporu se zadávacími podmínkami.**
- 9.3 Návrhy smluv **nesmí vyloučit ani žádným způsobem omezovat či snižovat práva zadavatele** uvedená v této ZD.
- 9.4 Zadavatel může požádat dodavatele o objasnění, resp. doplnění nabídky na základě žádosti dle § 46 odst. 1 zákona.
- 9.5 V případě, že návrhy smluv předložené dodavatelem v nabídce budou obsahovat nad rámec obchodních a platebních podmínek **ustanovení pro zadavatele nevýhodná**, nebude-li na základě žádosti dle § 46 odst. 1 zákona ve smyslu předchozí odstavce nabídka objasněna, resp. doplněna, nebo budou jinak **nesplněny zadávací podmínky**, je zadavatel oprávněn v souladu s **§ 48 odst. 2 písm. a), resp. b) zákona účastníka vyloučit.**
- 9.6 Návrhy smluv předloží účastník jako součásti své nabídky v prosté kopii.
- 9.7 V případě společné nabídky budou v návrzích smluv uvedeni všichni účastníci.

## 10. POSKYTNUTÍ ZD

Ve smyslu ustanovení § 96 odst. 1 zákona uveřejní zadavatel tuto ZD v plném rozsahu, jakož i její případná vysvětlení, změny či doplnění na svém profilu zadavatele / elektronickém nástroji [https://mfcr.ezak.cz/profile\\_display\\_53.html](https://mfcr.ezak.cz/profile_display_53.html).

## 11. ŽÁDOST O VYSVĚTLENÍ ZADÁVACÍ DOKUMENTACE, KOMUNIKACE V PRŮBĚHU ZADÁVACÍHO ŘÍZENÍ

- 11.1 Dodavatel je ve smyslu ustanovení § 98 odst. 3 zákona oprávněn písemně požadovat po zadavateli vysvětlení této ZD, a to prostřednictvím datové schránky zadavatele, elektronicky e-mailem na adrese: [hlusickova.michala@stc.cz](mailto:hlusickova.michala@stc.cz) nebo prostřednictvím elektronického nástroje.
- 11.2 Zadavatel uveřejní písemné vysvětlení této ZD včetně přesného znění dotazu bez identifikace dodavatele, případně související dokumenty, nejpozději do 3 pracovních dnů ode dne doručení žádosti dodavatele, a to na svém profilu zadavatele / elektronickém nástroji.

- 11.3** Zadavatel může poskytnout účastníkům písemné vysvětlení této ZD i bez předchozí žádosti.
- 11.4** V rámci dodržení principu rovného zacházení se všemi účastníky nemohou být případná vysvětlení, změny či doplnění zadávací dokumentace poskytována telefonicky. **Dodavatel je doporučeno pravidelně sledovat profil zadavatele / elektronický nástroj [https://mfcr.ezak.cz/profile\\_display\\_53.html](https://mfcr.ezak.cz/profile_display_53.html).**
- 11.5** Zadavatel zdůrazňuje, že v souladu s ustanovením § 4 odst. 1 vyhlášky č. 260/2016 Sb., o stanovení podrobnějších podmínek týkajících se elektronických nástrojů, elektronických úkonů při zadávání veřejných zakázek a certifikátu shody, při komunikaci uskutečňované prostřednictvím **elektronického nástroje** je dokument doručen již **okamžikem přijetí datové zprávy na elektronickou adresu adresáta datové zprávy v elektronickém nástroji**.
- 11.6** Zadavatel dále zdůrazňuje, že v souladu s ustanovením § 211 odst. 6 zákona při komunikaci uskutečňované prostřednictvím **datové schránky** je dokument doručen **odáním do datové schránky adresáta**.

## **12. DALŠÍ ZADÁVACÍ PODMÍNKY ZADAVATELE**

- 12.1** Tato ZD je pro dodavatele závazná.
- 12.2** V případech, kdy zadavatel v rámci prokázání kvalifikace nebo na jiném místě v nabídce požaduje předložení prohlášení účastníka, musí takové prohlášení obsahovat zadavatelem požadované údaje a musí být současně podepsáno osobou oprávněnou jednat jménem či za účastníka. Pokud za účastníka jedná zmocněnec na základě plné moci, musí být v nabídce předložena plná moc v prosté kopii.
- 12.3** Účastník v nabídce předloží výpis z Registru plátců DPH – účastník (platí pouze pro plátce DPH v tuzemsku), je povinen doložit číslo svého bankovního účtu vedeného u poskytovatele platebních služeb a skutečnost, že není nespolehlivým plátcem DPH ve smyslu ustanovení § 109 zákona č. 235/2004 Sb., o dani z přidané hodnoty, ve znění pozdějších předpisů. Tyto údaje účastník doloží vytištěným výpisem z databáze zveřejněné správcem daně způsobem umožňujícím dálkový přístup tzv. „Registr plátců DPH“.
- 12.4** Zahraniční účastník v nabídce předloží čestné prohlášení v prosté kopii o svém bankovním účtu a v případě registrace k DPH na území ČR také čestné prohlášení v prosté kopii o své spolehlivosti jako plátce DPH. Účastník může použít čestné prohlášení (příloha č. 4 této ZD).
- 12.5** Zadavatel požaduje po účastníkovi zachovávat mlčenlivost o neveřejných informacích, které se dozví v rámci plnění předmětu této veřejné zakázky. Bližší podmínky jsou uvedeny v návrhu smlouvy (příloha č. 5 této ZD).
- 12.6** Zadavatel je povinen ve smyslu ustanovení § 48 odst. 9 zákona vyloučit vybraného účastníka z účasti v zadávacím řízení, pokud zjistí, že jsou naplněny důvody pro vyloučení dle ustanovení § 48 odst. 7 zákona, to znamená, že vybraný účastník, který je akciovou společností nebo má právní formu obdobnou akciové společnosti nemá vydány výlučně zaknihované akcie.

### 13. PODMÍNKY PRO UZAVŘENÍ SMLOUVY

**13.1** Nelze-li zjistit údaje o skutečném majiteli vybraného dodavatele, který je právnickou osobou, postupem dle ustanovení § 122 odst. 4 zákona, zadavatel ve výzvě podle ustanovení § 122 odst. 5 zákona vyzve vybraného dodavatele k předložení výpisu z evidence obdobné evidenci údajů o skutečných majitelích nebo:

- a) ke sdělení identifikačních údajů všech osob, které jsou jeho skutečným majitelem, a,
- b) k předložení dokladů, z nichž vyplývá vztah všech osob podle písmene a) k dodavateli; těmito doklady jsou zejména:
  1. výpis z obchodního rejstříku nebo jiné obdobné evidence,
  2. seznam akcionářů,
  3. rozhodnutí statutárního orgánu o vyplacení podílu na zisku,
  4. společenská smlouva, zakladatelská listina nebo stanovy.

Veškeré doklady je dodavatel povinen předložit v jazyce požadovaném zadavatelem dle čl. 14.3 této ZD.

**13.2** V souladu s ustanovením § 122 odst. 3 písm. a) zákona je dále vybraný dodavatel povinen před podpisem smlouvy předložit originály nebo ověřené kopie dokladů, jimiž prokazoval kvalifikaci, pokud již nebyly předloženy v nabídce.

### 14. PODMÍNKY PRO PODÁNÍ NABÍDKY

**14.1** Veškeré doklady či prohlášení, u nichž je vyžadován podpis účastníka, musí být podepsány statutárním orgánem účastníka nebo osobou oprávněnou jednat jménem či za účastníka.

**14.2** Pokud za účastníka jedná zmocněnec na základě plné moci nebo jiného písemného pověřovacího dokumentu, musí být v nabídce přiložena plná moc nebo jiný pověřovací dokument, a to v prosté kopii.

**14.3** Nabídka bude podána v českém jazyce. Pokud bude jakákoli část nabídky v jiném jazyce, než českém, musí být přeložena (prostý překlad) do českého jazyka. Doklady ve slovenském jazyce a doklady o vzdělání v latinském jazyce dodavatel předkládá bez překladu do českého jazyka.

**14.4** Podaná nabídka musí obsahovat veškeré dokumenty požadované zákonem a zadavatelem, včetně požadovaných dokladů a informací.

### 15. FORMÁLNÍ POŽADAVKY NA ZPRACOVÁNÍ NABÍDKY, PODÁNÍ NABÍDKY

**15.1** Lhůta pro podání nabídek končí dne **9. 9. 2019 v 10:00 hod.**

**15.2** Nabídku dodavatel zpracuje písemně v **elektronické** podobě.

**15.3 Podání nabídek v elektronické podobě:**

- Nabídka bude podána prostřednictvím elektronického nástroje E-ZAK dostupného na internetové adrese:  
[https://mfcr.ezak.cz/profile\\_display\\_53.html](https://mfcr.ezak.cz/profile_display_53.html).
- Veškeré části nabídky musí být dobře čitelné. Žádná část nabídky nesmí obsahovat opravy a přepisy, které by zadavatele mohly uvést v omyl.

- **Dodavatel je za účelem podání nabídky povinen se registrovat v elektronickém nástroji. V rámci registrace dodavatele může být vyžadován elektronický podpis.**
- Systémové požadavky na PC pro podání nabídek jsou k dispozici na internetové adrese:  
<http://www.ezak.cz/faq/pozadavky-na-system>.
- Test nastavení prohlížeče a systému je možno provést na internetové adrese:  
[https://mfc.ezak.cz/test\\_index.html](https://mfc.ezak.cz/test_index.html).
- Podrobné instrukce elektronického nástroje se nacházejí v „uživatelské příručce“ na internetové adrese:  
<https://mfc.ezak.cz/manual.html>.
- Pro vyloučení všech pochybností zadavatel uvádí, že **není požadováno nabídku podepsat elektronicky.**

#### 15.4 Zadavatel doporučuje níže uvedené řazení nabídky.

- Obsah nabídky
- Krycí list nabídky (příloha č. 2 této ZD)
- Závazné návrhy pojistných smluv zpracované dle čl.9 a přílohy č. 6 této ZD
- Doklady prokazující splnění kvalifikace, a to v tomto řazení (příloha č. 4 této ZD):
  - základní způsobilost,
  - profesní způsobilost.
- Tabulka nabídky pojistného (příloha č. 3 této ZD)
- Seznam poddodavatelů (příloha č. 4 této ZD)
- Výpis z Registru plátců DPH dle č. 12.3 nebo čestné prohlášení dle čl. 12.4 této ZD (příloha č. 4 této ZD)
- Smlouva o zachování mlčenlivosti (příloha č.5 této ZD).

**15.5** Za obsahovou úplnost nabídky odpovídá výhradně účastník – výčet dokumentů obsažený v tomto článku ZD slouží pouze pro usnadnění orientace účastníka při kompletaci nabídky - pokud v tomto výčtu nebude uveden dokument, povinnost, jehož doložení do nabídky by event. vyplývala ze zadávacích podmínek nebo ze zákona, nemůže se účastník zbavit odpovědnosti za obsahovou neúplnost nabídky poukazem na tento výčet dokumentů.

## 16. OTEVÍRÁNÍ NABÍDEK V ELEKTRONICKÉ PODOBĚ

Otevírání nabídek v elektronické podobě je neveřejné.

## 17. OSTATNÍ UJEDNÁNÍ

**17.1** Zadavatel nehradí účastníkům náklady vzniklé z účasti v řízení.

**17.2** Podáním nabídky účastník bere na vědomí, že zadavatel je jako povinný subjekt dle zákona č. 340/2015 Sb., o zvláštních podmínkách účinnosti některých smluv, uveřejňování těchto smluv a o registru smluv (zákon o registru smluv) povinen po uzavření smlouvy s vybraným dodavatelem tuto smlouvu uveřejnit v registru smluv. Uveřejnění smlouvy v registru smluv je obligatorní podmínkou účinnosti smlouvy. Zadavatel upozorňuje, že některá práva a povinnosti ze smlouvy, resp. s nimi související lhůty mohou být vázány na toto uveřejnění.

**17.3** Zadavatel si vyhrazuje právo před rozhodnutím o výběru dodavatele ověřit, případně vyjasnit informace deklarované účastníky v nabídkách.

**17.4** Nabídky ani jednotlivé součásti nabídek účastníků či vyloučených účastníků nebudou vráceny.

## **18. PŘÍLOHY**

- Příloha č. 1 - Technická specifikace
- Příloha č. 2 – Krycí list nabídky
- Příloha č. 3 – Tabulka nabídky pojistného
- Příloha č. 4 – Vzor čestného prohlášení k prokázání kvalifikace; o bankovním účtu a seznam případných poddodavatelů
- Příloha č. 5 – Smlouva o zachování mlčenlivosti
- Příloha č. 6 – Obchodní a platební podmínky

V Praze dne 9.8.2019

.....  
Tomáš Hebelka, MSc,  
generální ředitel  
za zadavatele  
STÁTNÍ TISKÁRNA CENIN, státní podnik



STÁTNÍ TISKÁRNA CENIN, státní podnik

## **Pojištění majetku, vč. automobilů, odpovědnosti podniku a zaměstnanců**

Příloha č. 1 - Technická specifikace

## OBSAH:

Obecné informace, výrobní program .....	2
Výrobní závod I, Praha 1, Růžová 6 .....	5
Výrobní závod II, Praha 7, Za Viaduktem 1143 .....	8
Výrobní závod III, Praha 3, Na Vápence 14 .....	10
Bytový dům, Praha 1, Jindřišská 22.....	12
Rekreační zařízení, Pouště, č.ev.93 .....	14
Rekreační zařízení, Pernink, č.ev.38.....	17
Požadavky na pojištění majetku v místech pojištění .....	19
Pojištění sbírky a cenných předmětů .....	21
Přerušování provozu .....	21
Přeprava věcí .....	22
Pojištění odpovědnosti.....	24
Pojištění odpovědnosti zaměstnance za škodu způsobenou zaměstnavateli při plnění pracovních úkolů nebo v přímé souvislosti s ním.....	26
Pojištění vozidel, vysokozdvizných a nízkozdvizných vozíků.....	27
Další, doplňující informace .....	29
Škodní průběh .....	32
Výpočet PML .....	33

*Příloha č. 1 - Zápisy o tematické kontrole dodržování povinností stanovené předpisy o požární ochraně provedené na VZ I*

*Příloha č. 1A – Harmonogram revizí ve STÁTNÍ TISKÁRNĚ CENIN, státní podnik*

*Příloha č. 2 - Snímky povodňových map VZ I*

*Příloha č. 3 – Protokol o kontrole Hasičského záchranného sboru ve VZ II*

*Příloha č. 4 – Snímky povodňových map VZ II*

*Příloha č. 5 – Protokol o kontrole Hasičského záchranného sboru ve VZ III*

*Příloha č. 6 – Snímky povodňových map VZ III*

*Příloha č. 7 – Snímky povodňových map rekreačního střediska v Pouštích*

*Příloha č. 8 – Snímky povodňových map rekreačního střediska na Perninku*

*Příloha č. 9 – Seznam vozidel a vozíků*

## 1 Obecné informace, výrobní program

STÁTNÍ TISKÁRNA CENIN, státní podnik (dále jen „STC“) je specializovaná tiskárna, která se zabývá ceninovou výrobou a výrobou personalizovaných dokladů. Ceninová výroba zahrnuje tisk bankovek, dálničních kupónů, tabákových nálepek, nálepek na alkohol, stravenek, jízdenek atd. Výroba personalizovaných dokladů zahrnuje výrobu dokladů jako jsou občanské průkazy, řidičské průkazy, cestovní pas, apod. Z 93 % vyrábí STC pro státní instituce jako jsou Česká národní banka, Ministerstvo vnitra ČR, Ministerstvo dopravy ČR, Ministerstvo financí ČR, Generální ředitelství cel.

Historická budova, ve které nyní sídlí generální ředitelství a výrobní závod I, byla vybudována ve 20-tých letech minulého století. Naleznete jí v centru Prahy v Růžové ul.

Rozšiřováním svého portfolia produktů vznikla potřeba dalších prostor pro vybudování specializovaných výrobních pracovišť. V souladu se všemi požadavky na bezpečnost a ochranu výroby, vybuďovala a v roce 2000 započala výroba ve výrobním závodě II v Praze – Holešovicích. Tento provoz je dodnes specializovaným pracovištěm pro personalizaci osobních dokladů, jak v papírové, tak i v plastové podobě.

Vlivem dlouhodobého postupného zvyšování poptávky na trhu po plastových kartách se STC rozhodla navázat, na již zaběhnutou výrobu plastových řidičských průkazů, výrobou plastových karet pro nejširší využití. Pro tento svůj obchodní záměr vybuďovala STC ve výrobním závodě III provoz výroby karet. Tento provoz byl vybaven špičkovou technologií renomovaných světových výrobců.

K 30. 4. 2019 mělo STC celkem 393 zaměstnanců (fyzické osoby), z toho:

- 294 zaměstnanců v sídle podniku, tj. na generálním ředitelství a ve výrobním závodě I na Praze 1, Růžová 6/943;
- 39 zaměstnanců ve výrobním závodě II na Praze 7, Za Viaduktem 8/1143;
- 60 zaměstnanců ve výrobním závodě III na Praze 3, Na Vápence 14/915.

Hlavní činností STC je polygrafická činnost, viz výrobní program, kapitola 1.1.



## 1.1 Výrobní program

Běžným výrobním programem STC jsou následující produkty:

### 1. Výroba bankovek pro ČNB v nominální hodnotě:

- 100 Kč;
- 200 Kč;
- 500 Kč;
- 1 000 Kč;
- 2 000 Kč
- 5 000 Kč.

### 2. Výroba státně důležitých dokumentů pro resort Ministerstva vnitra, Ministerstva zahraničních věcí a Ministerstva dopravy a další resorty – nejdůležitější sortiment:

- cestovní doklad personalizovaný a e-cestovní doklad;
- občanský průkaz personalizovaný (s čipem nebo bez čipu);
- průkaz povolení k pobytu personalizovaný;
- řidičský průkaz personalizovaný (plastová karta);
- osvědčení o registraci vozidla;
- digitální tachografy;
- víza;
- ostatní doklady a ostatní e-doklady (pasy diplomatické, služební, cizinecké, uprchlické);
- průkaz osoby se zdravotním postižením (průkaz OZP);
- jiné průkazy a legitimace.

### 3. Výroba cenin

- tabákové nálepky;
- alkoholové nálepky;
- stravenky;
- jízdenky, dopravní kupony;
- dálniční kupony;
- stravenky;
- poukázky;
- akcie, dluhopisy, certifikáty;
- ostatní ceniny.

### 4. Ostatní výroba

- výroba plastových a papírových karet v ceninovém i neceninovém režimu výroby;
- výroba pásek na platidla;
- výroba tiskopisů v ceninovém i neceninovém režimu výroby pro ministerstva.

*Zdroj: informační systémy STC*

## 2 Výrobní závod I, Praha 1, Růžová 6

Letecké pohledy



*zdroj: Google Earth*



*zdroj: mapy.cz*

Snímek katastrální mapy (modře je pozemek, budova je žlutě orámována)



zdroj: Katastr nemovitostí

---

### Výpočet ceny stavby

Provedeno podle zákona č. 151/1997 Sb. a vyhlášky č. 441/2013 Sb. ve znění novely 457/2017 Sb.

Cena stavby = **299 306 926,- Kč** (nová hodnota).

---

### Výpočet ceny movitých věcí

Provedeno indexací podle roku pořízení a pořizovací ceny (indexy: zdroj Česká pojišťovna) upřesněnou útvarem STC.

Pojistná částka movitých věcí s výjimkou 5 ks jednotlivě specifikovaných věcí je 795 174 614,- Kč (nová hodnota).

5 ks jednotlivě specifikovaných strojů, pojistná částka (limit pojistného plnění) odpovídá ceně repasovaného stroje.

Inventární číslo	Název položky	Cena nového/repasovaného stroje se stejnými parametry v Kč
5659	Tiskařský stroj INTAGLIOCOLOR 6	80 000 000,00 Kč
5673	Tiskařský stroj SIMULTAN II	90 000 000,00 Kč
5741	Tiskařský stroj NUMEROTA II	70 000 000,00 Kč
6739	LINKA NA PERSONALIZACI	28 600 000,00 Kč
6765	Rotační ofsetový tiskařský stroj	71 500 000,00 Kč
Součet		340,100.000,00 Kč

Pojistná částka movitých věcí = **1 135 274 614,- Kč** (z toho u 5 výše uvedených strojů limit odpovídají hodnotě repasovaného stroje, u všech ostatních movitých věcí nová hodnota).

### **Požární zabezpečení**

Viz Zápis o tematické kontrole dodržování povinností stanovených předpisy o požární ochraně, který tvoří Přílohu č. 1 tohoto materiálu a dále harmonogram revizí elektro, hromosvodů, el. ručního nářadí a další, který tvoří Přílohu č. 1A tohoto materiálu.

### **Snímek povodňové mapy**

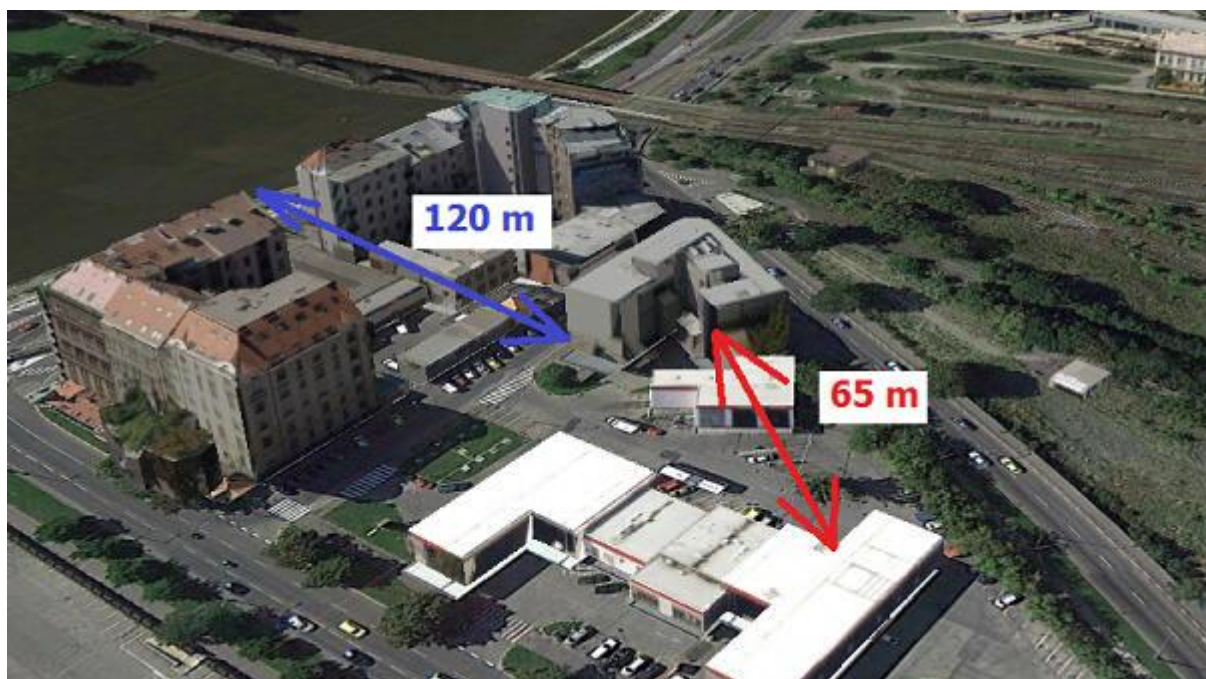
Snímek povodňové mapy (ČAP a Swiss Re) tvoří Přílohu č.2 tohoto materiálu.

### 3 Výrobní závod II, Praha 7, Za Viaduktem 1143

Letecké pohledy



Zdroj: mapy.cz



Zdroj: mapy.cz, Google Earth

Snímek katastrální mapy (modře je pozemek, budova je žlutě orámována)



### **Výpočet ceny stavby**

Provedeno podle zákona č. 151/1997 Sb. a vyhlášky č. 441/2013 Sb. ve znění novely 457/2017 Sb.

Cena stavby = **93 272 829,- Kč** (nová hodnota).

---

### **Výpočet ceny movitých věcí**

Provedeno indexací podle roku pořízení a pořizovací ceny (indexy: zdroj Česká pojišťovna) upřesněnou útvarem STC.

Pojistná částka movitých věcí = **281 008 117,- Kč** (nová hodnota)

---

### **Požární zabezpečení**

Viz Protokol o kontrole, který tvoří Přílohu č. 3 tohoto materiálu.

### **Snímek povodňové mapy**

Snímek povodňové mapy (ČAP a Swiss Re) tvoří Přílohu č. 4 tohoto materiálu.

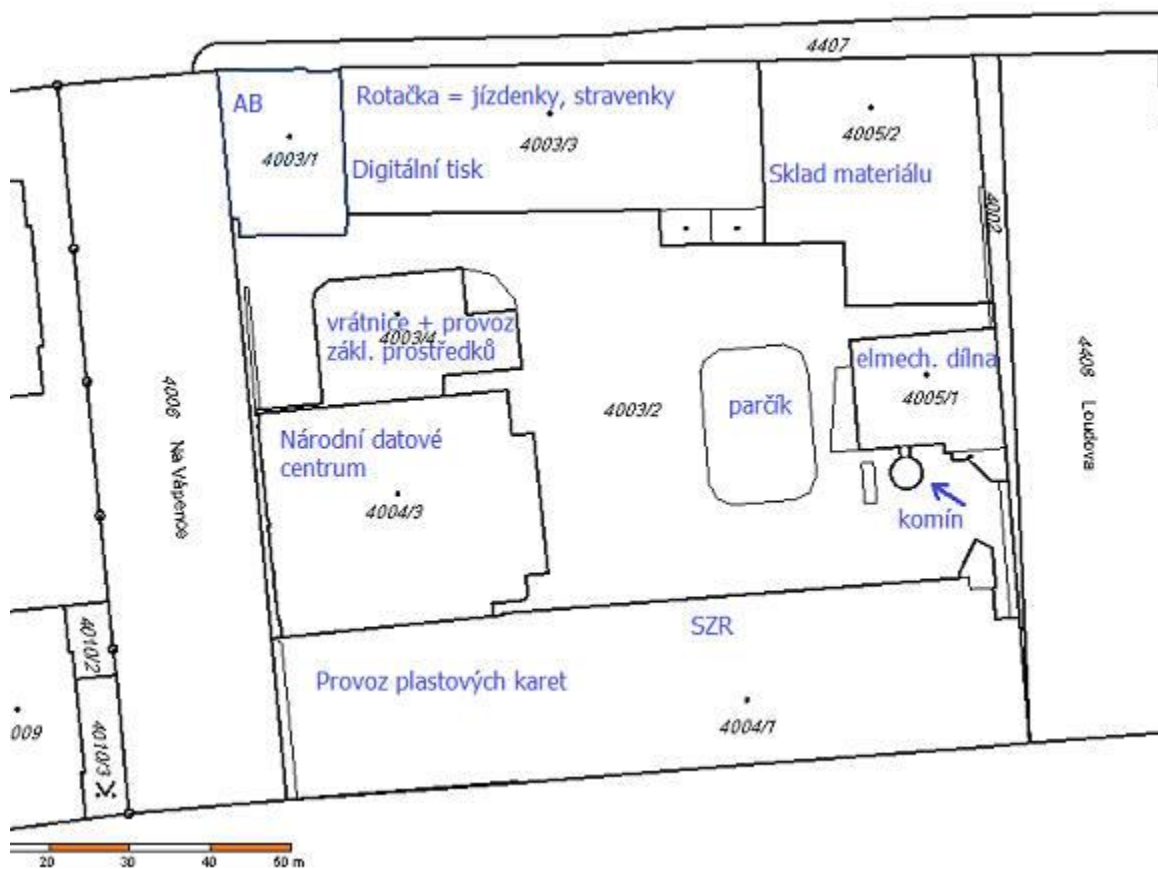
## 4 Výrobní závod III, Praha 3, Na vápence 14

Letecké pohledy



Zdroj: mapy.cz

Snímek katastrální mapy



### **Výpočet ceny stavby**

Není požadováno pojištění, s nemovitostí nemá STC právo hospodařit. STC je v tomto objektu v nájmu. Zakladatelem státního podniku, který má právo hospodařit s nemovitostí, ve které je STC v nájmu, je stejně jako v případě STC také Ministerstvo financí České republiky.

---

### **Výpočet ceny movitých věcí**

Provedeno indexací podle roku pořízení a pořizovací ceny (indexy: zdroj Česká pojišťovna) upřesněnou útvarem STC.

Pojistná částka movitých věcí = **160 292 903,- Kč** (nová hodnota)

---

### **Požární zabezpečení**

Viz Protokol o kontrole, který tvoří Přílohu č. 5 tohoto materiálu.

### **Snímek povodňové mapy**

Snímek povodňové mapy (ČAP a Swiss Re) tvoří Přílohu č. 6 tohoto materiálu.



## 5 Bytový dům, Praha 1, Jindřišská 22

Nemovitost je zčásti pronajímána k provozu restaurace. Ve zbylém prostoru jsou byty a kanceláře.



Zdroj: [mapy.cz](http://mapy.cz)

Snímek katastrální mapy



### Výpočet ceny stavby

Provedeno podle zákona č. 151/1997 Sb. a vyhlášky č. 441/2013 Sb. ve znění novely 457/2017 Sb.

Cena stavby = **78 272 013,- Kč** (nová hodnota)

---

### Výpočet ceny movitých věcí

Provedeno indexací podle roku pořízení a pořizovací ceny (indexy: zdroj Česká pojišťovna) upřesněnou útvarem STC.

Pojistná částka movitých věcí = **9 288 948,- Kč** (nová hodnota)

## 6 Rekreační zařízení, Pouště, č. ev. 93.

GPS: 49.7846964°N, 14.2332322°E



*zdroj: Google Earth*





Snímek katastrální mapy (je zřejmé, že ne všechny nemovitosti jsou zapsané v KN podle aktuálního stavu).



*zdroj: Katastr nemovitostí*

### **Výpočet ceny stavby**

Provedeno podle zákona č. 151/1997 Sb. a vyhlášky č. 441/2013 Sb. ve znění novely 457/2017 Sb.

Společenská místnost (chata): 1 802 239,- Kč (nová hodnota)

5 chatek po 392 595,- Kč: 2 061 125,- Kč (nová hodnota)

Kolárna: 252 000,- Kč (nová hodnota)

Přístřešek na dřevo: 84 000,- Kč (nová hodnota)

Přístřešek na popelnice: 21 000,- Kč (nová hodnota)

Celkem: **4 220 364,- Kč** (nová hodnota)

---

### **Výpočet ceny movitých věcí**

Provedeno indexací podle roku pořízení a pořizovací ceny (indexy: zdroj Česká pojišťovna) upřesněnou útvarem STC.

Pojistná částka movitých věcí = **550.000,- Kč** (nová hodnota)

---

### **Snímek povodňové mapy**

Snímek povodňové mapy (ČAP a Swiss Re) tvoří Přílohu č. 7 tohoto materiálu.

## 7 Rekreační zařízení Pernink, Karlovarská č. ev. 38

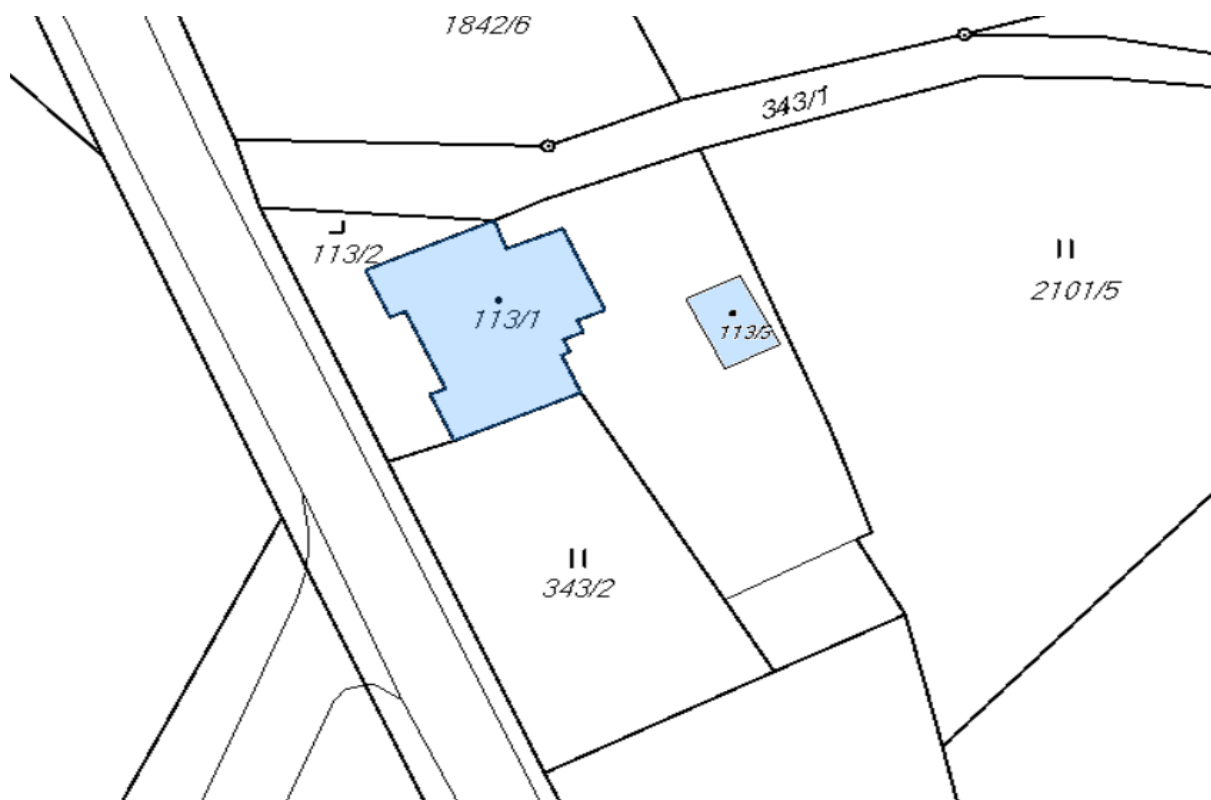
GPS: 50,3593963N; 12,7897778E



Zdroj: Google Earth

Snímek katastrální mapy

Jedná se o samotnou chatu a vedle stojící kolnu.



*Zdroj: Katastr nemovitostí*

### **Výpočet ceny stavby**

Provedeno podle zákona č. 151/1997 Sb. a vyhlášky č. 441/2013 Sb. ve znění novely 457/2017 Sb.

Hlavní budova: 5 429 340,- Kč (nová hodnota)

Kolna: 487 793,- Kč (nová hodnota)

Celkem **5 917 133,- Kč** (nová hodnota)

---

### **Výpočet ceny movitých věcí**

Provedeno indexací podle roku pořízení a pořizovací ceny (indexy: zdroj Česká pojišťovna) upřesněnou útvarem STC.

Pojistná částka movitých věcí = **870 000,- Kč** (nová hodnota)

---

### **Snímek povodňové mapy**

Snímek aktuální povodňové mapy tvoří Přílohu č. 8 tohoto materiálu.

## 8 Požadavky na pojištění majetku v místech pojištění

### 8.1 Pojistné limity u jednotlivých druhů majetku

Předmět pojištění	Pojistné limity		
	VZI	VZII	VZIII
Soubor budov (vlastník ČR, právo hospodaření: STC)	299,306.926,- Kč	93,272.829,- Kč	-
Soubor movitých věcí vlastních a cizích	1.135, 274.614,- Kč	281,008.117,- Kč	160,292.903,- Kč
Nedokončená výroba, bankovky, 1.riziko	60,000.000,- Kč	-	-
Soubor zásob vlastních a cizích, kromě nedokončené výroby, bankovky	170,000.000,- Kč	50,000.000,- Kč	70,000.000,- Kč
Cennosti, pokladní hotovost, 1.riziko	600.000,- Kč	20.000,- Kč	30.000,- Kč

Předmět pojištění	Pojistné limity		
	Bytový dům Jindřišská ul.22	RS Pernink	RS Pouště
Soubor budov (vlastník ČR, právo hospodaření: STC)	78,272.013,- Kč	4,220.364,- Kč	5,917.133,- Kč
Soubor movitých věcí vlastních a cizích	9,228.948,- Kč	550.000,- Kč	870.000,- Kč
Nedokončená výroba, bankovky, 1.riziko	-	-	-
Soubor zásob vlastních a cizích, kromě nedokončené výroby, bankovky	-	-	-
Cennosti, pokladní hotovost, 1.riziko	-	-	-

### 8.2 Pojistná nebezpečí u jednotlivých druhů majetku

Předmět pojištění	Pojistná nebezpečí		
	Sdružený živel	-	vandalismus
Soubor budov (vlastník ČR, právo hospodaření: STC)	Sdružený živel	-	vandalismus
Soubor movitých věcí vlastních a cizích	Sdružený živel	krádež, loupež	vandalismus
Nedokončená výroba, bankovky, 1.riziko	Sdružený živel	krádež, loupež	vandalismus
Soubor zásob vlastních a cizích, kromě nedokončené výroby, bankovky	Sdružený živel	krádež, loupež	vandalismus
Cennosti, pokladní hotovost, 1.riziko	Sdružený živel	krádež, loupež	vandalismus

Upřesnění rozsahu pojištění souboru budov pro pojistné nebezpečí vandalismus obsahuje alespoň:

- úmyslné poškození věci a to bez podmínky odcizení věci
- včetně poškrábání, polepení, postříkání, zbarvení (sprejeři)
- včetně rozbití zasazeného skla (pojištění skel)
- včetně provizorního zasklení a nákladů na lešení a montáž a demontáž stavebních součástí



## Ujednání o zabezpečení:

### **1. VZ I, VZ II a VZ III**

Místa pojištění jsou vybavena funkčním poplachovým zařízením a tísňovým systémem (dále jen „PZTS“) splňující požadavky ČSN CLC/TS 50 131 – 7 s vývodem signálu na SCO Policie ČR nebo do místa trvalé obsluhy ostrahy objektů. Ústředna a veškeré prvky PZTS jsou homologovány 2. a vyšší kategorií a splňují veškeré požadavky na funkci a provoz dle ČSN CLC/TS 50 131 – 7.

Případné detailnější dotazy ke způsobu zabezpečení budov budou upřesněny s vítězem veřejné zakázky.

### **2. Jindřišská 22, Praha 1**

Bytové prostory jsou zabezpečeny bezpečnostními zámky. Komerčně využívané prostory jsou napojeny na pult bezpečnostní služby.

Strojovna vzduchotechniky v tomto objektu je napojena na EPS.

### **3. Rekreační střediska**

Objekt rekreačního střediska Pernink má bezpečnostní zámek.

Objekty v rekreačním středisku Pouště mají zámek s bezpečnostní vložkou.

Objekty nejsou vybaveny PZTS.

Pojistitel akceptuje výše uvedené zabezpečení majetku jako postačující a v případě pojistné události nedojde, při dodržení uvedeného zabezpečení, k omezení pojistného plnění z důvodu nedostatečného zabezpečení.

Pojištění se vztahuje na zjištěného i na nezjištěného pachatele.

## Připojištění souboru movitých věcí vlastních a cizích

- Pojistná nebezpečí: sdružený živel, krádež, loupež, vandalismus
- Územní platnost: geografické území Evropy
- Limit pojistného plnění: 500 000,- Kč
- Spoluúčast: 1 000,- Kč

## 9 Pojištění sbírky a cenných předmětů

Pojistník a pojištěný:           STC  
Celková pojistná částka:       **5 000 000,- Kč** (1.riziko)  
Rozsah pojištění:               sdružený živel  
Spoluúčast:                       10 000,- Kč

Pojistným plněním je v případě totální škody na věci její obvyklá hodnota ve smyslu § 2849 zák. č. 89/2012 Sb.

### **Místo pojištění: Praha, Jindřišská 940/22**

Předmět pojištění:

- 1 × vitrážové okno

Předmět je řádně veden v evidenci majetku pojistníka.

### **Místo pojištění: Praha, Růžová 943/6**

Předmět pojištění:

- sbírka 685 ks bankovek, losů, cenných papírů, grafických listů a 2 ks plastik
- 1 × vitráž obraz
- 6 × lept s akvatintou
- všechny předměty jsou řádně vedeny v evidenci majetku pojistníka.

Místo pojištění Jindřišská 940/22 a Růžová 943/6 spolu sousedí, ale mají jiný způsob monitorování objektu.

## 10 Přerušení provozu

Místa pojištění pro STC:

- výrobní závody I, Růžová 6, čp. 943, Praha 1
- výrobní závod II, Za viaduktem 1143, Praha 7 - Holešovice
- výrobní závod III, Na Vápence 915/14, Praha 3 – Žižkov

Pojistná nebezpečí: sdružený živel

Výpočet pojistné částky byl proveden na základě VZZ STC za rok 2018. Pojištění se musí vztahovat i na události, kdy je zisk realizován s časovým zpožděním.

Pojistná částka:           **540 059 000,- Kč**  
Pojistnou částku si pojistník vyhrazuje pravidelně aktualizovat.

Doba ručení: 12 měsíců.

Spoluúčast: 48 hodin, min. 100 000,- Kč

## 11 Přeprava věcí

Specifikace přepravovaných věcí: vlastní nebo cizí majetek, vlastní nebo cizí cennosti, ceniny nebo speciální materiál a zásoby, viz popis u každého vozidla zvlášť.

**Pojištění přepravy nově vyrobených bankovek do ČNB není požadováno.**

Pojistník a pojištěný: STC

Pojistná nebezpečí: poškození, zničení nebo odcizení věci některou z následujících příčin nebo v přímé souvislosti s nimi během přepravy:

- sdružený živel
- dopravní nehoda
- krádež vloupáním
- loupežné přepadení

Za přepravu je považována také nakládka a vykládka.

Seznam vozidel, limitů a územní platnosti pojištění:

RZ	Limit	Územní platnost	Typ přepravy	Popis vozidla
bez uvedení RZ	<b>2 000 000,- Kč</b>	ČR + SR	XXX	sledovací zařízení
x x x *	<b>5 000 000,- Kč</b>	ČR + SR	XXX	sledovací zařízení, skříňové vozidlo s rampou
x x x *	<b>15 000 000,- Kč</b>	ČR + SR	XXX	sledovací zařízení, skříňové vozidlo s rampou
x x x *	<b>5 000 000,- Kč</b>	Evropa	XXX	sledovací zařízení, skříňové vozidlo bez rampy
x x x *	<b>5 000 000,- Kč</b>	Evropa	XXX	sledovací zařízení, užitkové vozidlo

\* Registrační značky budou z bezpečnostních důvodů sděleny před uzavřením pojistné smlouvy vítězi veřejné soutěže

V následujících poznámkách jsou uvedeny obvyklé způsoby využití vozidel pro přepravu.

Typ přepravy:

1. XXX;
2. XXX;
3. XXX;
4. XXX;
5. XXX.

Limitem se rozumí limit pojistného plnění pro jednu a všechny pojistné události nastalé v jednom pojistném roce pro konkrétní vozidlo, je-li uvedena RZ. U přeprav bez uvedení RZ platí limit pojistného plnění pro všechny pojistné události i vozidla.

Požadavky na zabezpečení pro přenos hotovosti (tj. převoz peněz ve vlastnictví STC):

- XXX;
- XXX;
- XXX;

- XXX.

Požadavky na zabezpečení pro převoz ostatních přepravovaných věcí mimo převoz hotovosti ve vlastnictví STC:

- XXX
- XXX
- XXX
- XXX

## 12 Pojištění odpovědnosti

### Požadavky na pojištění:

Obecná odpovědnost za újmu a odpovědnost za újmu způsobenou provozní činností nebo vadou výrobku, vč. pojištění pro případ stažení výrobku z trhu.

Pojištěné činnosti jsou činnosti dle výpisu z obchodního rejstříku.

Územní platnost: Evropa

Pro případy, kdy třetí osobě vznikne jiná majetková újma v důsledku vadného personalizovaného cestovního pasu, občanského průkazu nebo jiného typu dokladu se sjednává územní platnost pojištění „celý svět“. Z pojištění však zůstávají vyloučeny jakékoliv náhrady škody nebo újmy, kompenzace úroků, nákladů, výdajů a úhrad bez ohledu na jejich povahu, které byly přiznány soudem USA a Kanady.

Limit plnění: **50 000 000,- Kč** z jedné a ze všech událostí nastalých během jednoho pojistného roku

- a. sublimit: 10 000 000,- Kč za nemajetkovou újmu, resp. duševní útrapy;
- b. sublimit: 50 000 000,- Kč za čistou finanční škodu;
- c. sublimit: 10 000 000,- Kč regresní nároky zdravotní pojišťovny (zaměstnanci i třetí osoby);
- d. sublimit: 10 000 000,- Kč regresní nároky z vyplacených dávek nemocenského pojištění (zaměstnanci i třetí osoby);
- e. sublimit: 1 000 000,- Kč na věcech zaměstnanců;
- f. sublimit: 50 000 000,- Kč pro škodu vzniklou spojením, smísením, zpracováním a dalším opracováním
- g. sublimit: 50 000 000,- Kč pro škodu na věcech převzatých a užívaných.

Pojištění odpovědnosti za újmu se musí vztahovat i na újmu vzniklou následkem vady personalizovaného cestovního pasu, občanského průkazu nebo jiného typu dokladu.

Pojištění odpovědnosti za újmu způsobenou vadou výrobku se musí vztahovat i na čisté finanční škody vzniklé v důsledku vady výrobku (spojení, smísení). Pojištění odpovědnosti za újmu se musí vztahovat i na újmu vzniklou poškozenému, který má stejného zakladatele, jako pojištěný (Státní pokladna Centrum sdílených služeb, s.p.)

Pojištění se musí vztahovat i na nárok pojistitele podle § 2820 zák. č. 89/2012 Sb., resp. § 33 zák. č. 37/2004 Sb.

Pojištění se sjednává s retroaktivním datem 1 rok.

### Doplnění informace k odpovědnosti za újmu způsobenu vadou výrobku:

- Odpovědnost za škodu způsobenou provozní činností nebo vadou výrobku se musí vztahovat i na škody v souvislosti s poskytováním závodního stravování (vč. salmonely) včetně podávaných pokrmů v závodní jídelně (obědy se nevyrábí, pouze přivážejí od dodavatele a ohřívají) a v kantýně (zde se některá jídla vyrábí – zapečené bagety, obložené bagety, míchaná vajíčka):

Místa pojištění v tomto případě:

- výrobní závod I, Růžová 6, čp. 943, Praha 1 - 150 ks obědů/ den
  - výrobní závod II, Za Viaduktem 1143, Praha 7 – 30 ks obědů / den
- Odpovědnost za škodu způsobenou provozní činností nebo vadou výrobku se musí vztahovat také na škody na životním prostředí.

### 13 Pojištění odpovědnosti zaměstnance za škodu způsobenou zaměstnavateli při plnění pracovních úkolů nebo v přímé souvislosti s ním

Pojistník: STC

Pojištění: zaměstnanci pojistníka, uvedení ve jmenném seznamu pojištěných, který je součástí pojistné smlouvy.

Změny v seznamu pojištěných: datum počátku, resp. konce pojištění jednotlivého zaměstnance ohlásí pojistník pojistiteli do 10. dne následujícího kalendářního měsíce. Pokud tak pojistník neučiní, má se zato, že ke změně v seznamu pojištěných nedošlo.

Pojistná nebezpečí: odpovědnost zaměstnance za škodu způsobenou zaměstnavateli (podle příslušných ustanovení zákoníku práce) a to včetně škod při řízení dopravního prostředku řidičů referentů a řidičů z povolání, nekvalitně provedené práce a vyrobení zmetku (neshodného výrobku).

Počet řidičů z povolání: 3 zaměstnanci

V případě pojistného plnění za částečnou škodu na věci bude pojistné plnění odpovídat účelně vynaloženým nákladům na částečnou opravu věci bez ohledu na opotřebení.

Limit pojistného plnění z jedné pojistné události: 350 000,- Kč, v případě, že na vzniku škody se podílí více zaměstnanců, je limit pro každého těchto 250 000,- Kč.

Počet zaměstnanců: max. 300 (aktuální počet pojištěných zaměstnanců k 1. 7. 2019 216 zaměstnanců STC)

Limit pojistného plnění ze všech pojistných událostí nastalých během jednoho pojistného roku: 5 000 000,- Kč.

Spoluúčast: 1 000,- Kč

Pojistné bude po skončení každého pojistného roku zúčtováno (pro data za každý započatý měsíc pojistné doby) podle skutečného stavu pojištěných zaměstnanců formou přeplatku / nedoplatku pojistného.

## 14 Pojištění vozidel, vysokozdvížných a nízkozdvížných vozíků

### 14.1 Společná ustanovení

Rozsah pojištění pro jednotlivá vozidla jsou v příloze č. 9 této zadávací dokumentace.

Pojistitel se zavazuje použít stejnou pojistnou sazbu i na případné pojištění dalších 2 nových vozidel Škoda Octavia (combi) - tyto vozidla jsou uvedena v příloze č.9 mezi osobními vozidly bez RZ. Tyto vozidla budou pojištěna od doby pořízení.

### 14.2 Povinné ručení

Limity pojistného plnění:

- 100 mil. Kč pro způsobenou újmu vzniklou ublížením na zdraví nebo usmrcením
- 100 mil. Kč pro účelně vynaložené náklady spojené s péčí o zdraví zraněného zvířete a způsobenou škodu vzniklou poškozením, zničením nebo ztrátou věci, jakož i škodu vzniklou odcizením věci, pozbyla-li fyzická osoba schopnost ji opatrovat a ušlý zisk

Doplňková pojištění:

1. Přípojištění úrazu dopravovaných osob, vč. řidiče pojištěnými vozidly, pojištění se vztahuje na úraz, který osoby utrpí při jízdě nebo dopravní nehodě vozidla nebo při odstraňování poruch během opravy. Úrazové pojištění se vztahuje také na úrazy osob při uvádění motoru vozidla do chodu před zahájením jízdy, nastupování a vystupování do vozidla, krátkodobé zastávce vozidla, odstraňování běžným poruch vozidla, vznikly-li tyto během jízdy. V případě krátkodobé zastávky vozidla se pojištění vztahuje pouze na události, k nimž došlo ve vozidle nebo v jeho blízkosti na komunikaci.

Pojistné částky:

- smrt následkem úrazu 400 tis. Kč;
- trvalé následky úrazu 400 tis. Kč;
- doba nezbytného léčení tělesným poškozením způsobeným úrazem 200 tis. Kč;
- denní odškodné při pobytu v nemocnici v důsledku úrazu 500,- Kč.

2. Přípojištění čelního skla

Pojistná nebezpečí – All risk.

Pojištění se vztahuje i na libovolné škody související s čelním sklem a bez spoluúčasti (např. dálniční známka, ochranné folie apod).

Pojistné částky:

- 10 tis. Kč pro osobní vozidla
- 20 tis. Kč pro nákladní vozidla

3. Pojištění Asistenčních služeb – minimální rozsah asistenčních služeb

- příjezd technika;
- práce technika, vyprošťovací práce, do limitu alespoň 5 000,- Kč na území ČR, 15 000,- Kč v zahraničí;



- vyprošťovací práce do limitu alespoň 5 000,- Kč na území ČR, 15 000,- Kč v zahraničí;
- odtah vozidla do nejbližší autorizované opravny – bez limitu
- ubytování v nouzi, max. 2 noci, limit 1 000,- Kč za osobu a noc na území ČR, limit 2 000,- Kč v zahraničí;
- úschova nepojízdného vozidla 2 dny, na území ČR do limitu 750,- Kč na den, v zahraničí do limitu 1 000,- Kč na den;
- úhrada nákladů na cestu řidiče a všech přepravovaných osob do místa jejich bydliště.

### 14.3 Havarijní pojištění vozidel

Havarijní pojištění vozidel STC bude sjednáno na All risk na poškození nebo zničení vozidla nebo jeho částí, případně výbavy, přepravovaných předmětů a zavazadel v důsledku pojistných nebezpečí:

Pojistná nebezpečí:

- sdružený živel
- dopravní nehoda
- krádež vloupáním
- loupežné přepadení a krádež
- vandalismus

Pojištění se bude vztahovat také na standardní, nadstandardní a mimořádnou výbavu vozidla a také na příslušenství vozidla.

Havarijní pojištění se vztahuje i na škody vzniklé při užití osobního vozidla pro soukromé účely. Ani v tomto případě neuplatní pojistitel právo podle § 2820 ObčZ vůči řidiči pojištěného vozidla.

Havarijní pojištění obsahuje také pojištění zavazadel za těchto podmínek

Pojistná nebezpečí:

- sdružený živel;
- dopravní nehoda;
- krádež vloupáním, přepadením;
- loupežné přepadení;
- při vykládce a nakládce;
- vandalismus.

Limity pojistného plnění:

- 20 tis. Kč na jednu a všechny pojistné události během pojistného roku, bez spoluúčasti na škodě;
- limit pojistného plnění přepracovaných věcí se sjednává na 1. riziko;
- po vyčerpání limitu pojistitel umožní obnovu limitu pojistného plnění opět do výše 20 tis. Kč.

## 15 Další, doplňující informace

### Upřesnění pojmu sdružený živel:

- požár, výbuch, úder blesku, pád letadla
- aerodynamický třesk
- nepřímý úder blesku
- zemětřesení
- sesuv a sesednutí půdy,
- sesuv nebo zřícení laviny
- povodeň, záplava
- atmosférické srážky
- vystoupení vody z odpadního potrubí
- vichřice, krupobití
- pád stromů, stožárů nebo jiných předmětů
- zřícení skal nebo zemin
- tíha sněhu nebo námrazy
- škody způsobené vytékáním média z vodovodního nebo teplovodního zařízení nebo škody způsobené zamrznutím nebo přetlakem média v něm
- náraz dopravního prostředku

### Limity a sublimity pojistného plnění:

- požár, výbuch, úder blesku, pád letadla - pojistná částka
- aerodynamický třesk - 100 000 000,- Kč
- nepřímý úder blesku - 100 000 000,- Kč
- zemětřesení - 500 000 000,- Kč
- sesuv a sesednutí půdy - 100 000 000,- Kč
- sesuv nebo zřícení laviny - 100 000 000,- Kč
- povodeň, záplava - 100 000 000,- Kč
- atmosférické srážky - 1 000 000,- Kč
- vystoupení vody z odpadního potrubí - 10 000 000,- Kč
- vichřice, krupobití - 100 000 000,- Kč
- pád stromů, stožárů nebo jiných předmětů - 100 000 000,- Kč
- zřícení skal nebo zemin - 100 000 000,- Kč
- tíha sněhu nebo námrazy - 100 000 000,- Kč
- škody způsobené vytékáním média z vodovodního nebo teplovodního zařízení nebo škody způsobené zamrznutím nebo přetlakem média v něm - 10 000 000,- Kč
- náraz dopravního prostředku – 2 000 000,- Kč
- rozbití skla – 1 000 000,- Kč
- vandalismus - 5 000 000,- Kč
- krádež, loupež v případě pojištění movitých věcí – 25 000 000,- Kč
- krádež, loupež v případě pojištění zásob – 20 000 000,- Kč
- nakládka a vykládka při přepravě věcí – 2 000 000,- Kč
- povinné ručení, škoda na zdraví 100 000 000,- Kč
- povinné ručení, škody na věci – 100 000 000,- Kč



- škodní průběh do 10 % včetně      bonifikace 10 %
  - škodní průběh do 15 % včetně      bonifikace 5 %
- v pojistné smlouvě nebudou uplatněny karenční doby
- v případě pojistné události na více předmětech pojištění současně a z téže příčiny, odečítá se od celkového výše pojistného plnění pouze jedna (nejvyšší) spoluúčást, pokud není pro pojistníka výhodnější odečtení spoluúčástí z jednotlivých pojištění
- zachraňovací náklady jsou připojištěny ve sdruženém živelním pojištění a to až do výše 2% z pojistné částky poškozené pojištěné věci. Ustanovení §2819 zák. č. 89/2012 Sb. tím není dotčeno
- veškerý nově pořízený majetek, který pojištěný nabude v průběhu pojistného období je automaticky zahrnut do pojištění a to v rozsahu sjednané pojistné smlouvy. Zvýší-li se tím pojistná částka o méně než 15 % nebude pojistitel uplatňovat podpojištění ani doplatek pojistného; pojištění se vztahuje i na majetek, který zatím nebyl zaveden do účetnictví, pokud na základě smluv nebo právních předpisů přešlo na pojištěného nebezpečí škody na takovém majetku
- pojištěné cizí věci, které pojištěný po právu užívá, jsou v případě převodu do vlastnictví pojištěného automaticky pojištěny v rozsahu sjednané pojistné smlouvy
- v případech pojištění cizích věcí ve prospěch STC se lhůta podle §2767, odst. (2), zák. č. 89/2012 Sb. stanovuje ne kratší než v den výplaty pojistného plnění
- škody nastalé z jedné příčiny během 72 hodin se považují za jednu pojistnou událost a z pojistného plnění se odečte jen jedna spoluúčást. To platí i v případech, kdy pojistná událost nastane z téže příčiny během 72 hodin na více místech pojištění
- pojistitel akceptuje ke dni sjednání pojištění soulad pojistných hodnot a pojistných částek v majetkovém pojištění
- pojistné plnění v majetkovém pojištění bude provedeno v nových cenách (bez odpočtu amortizace)
- pojistné bude kalkulováno bez případné odměny pro pojišťovacího zprostředkovatele

## 16 Škodní průběh

### 16.1 Škodní průběh u pojištěného majetku mimo vozidel a u odpovědností

Rok 2016

- regres nákladů na léčení VZP, vyplaceno 47.467,- Kč;
- poškození budovy VZ II neznámým pachatelem, vandalismus, vyplaceno 2.359,- Kč;
- 2 x škody z důvodu poškození majetku STC ze vztahu odpovědnost zaměstnanec – zaměstnavatel, vyplaceno celkem 8.940,- Kč.

Rok 2017

- 2 x škody z důvodu poškození majetku STC ze vztahu odpovědnost zaměstnanec – zaměstnavatel, vyplaceno celkem 8.000,- Kč;
- 2 x škody z důvodu vzniku neshodného výrobku ze vztahu odpovědnost zaměstnanec – zaměstnavatel, vyplaceno celkem 8.000,- Kč.

Rok 2018

- škoda z důvodu poškození majetku STC ze vztahu odpovědnost zaměstnanec – zaměstnavatel, vyplaceno celkem 4.000,- Kč;
- 5 x škody z důvodu vzniku neshodného výrobku ze vztahu odpovědnost zaměstnanec – zaměstnavatel, vyplaceno celkem 155.322,- Kč;
- Únik vody z odvětrávacího ventilu, vyplaceno 68.644,- Kč.

Rok 2019

- škoda z důvodu poškození majetku STC ze vztahu odpovědnost zaměstnanec – zaměstnavatel, vyplaceno 20.492,- Kč;
- škoda z důvodu chyby při věcné likvidaci dodavatelské faktury zaměstnancem, vyplaceno 234.750,- Kč

### 16.2 Škodní průběh u pojištěných vozidel

Rok 2016

- 4 x škoda na automobilech, vyplaceno 95.883,- Kč;

Rok 2017

- 6 x škoda na automobilech, vyplaceno 126.633,- Kč;

Rok 2018

- 1 x škoda na automobilu, vyplaceno 6.075,- Kč;

Rok 2019

- 2 x škoda na automobilu, pojistné události, zatím nejsou uzavřeny.

## 17 Výpočet PML

PML:

použitá metodika:

- vzdálenost mezi objekty uvnitř požárního komplexu:
  - nehořlavé: < 10 metrů
  - hořlavé: < 20 metrů
  - výbušné: < 30 metrů
  - vzdálenost menší, než vyšší objekt
- bez přerušení provozu
- hašení: bez zásahu

VZ I: 1 669 mil. Kč

VZ II: 424 mil. Kč

VZ III: 230 mil. Kč

Jindřišská ul., Praha: 87 mil. Kč

Rekreační zařízení Pouště, obec Mokrovraty č.ev.93: 5 mil. Kč

Rekreační zařízení Pernink, Karlovarská č. ev. 38: 7 mil. Kč