

# SMLOUVA O DÍLO

č. 262-Ta-04/2020

*Pro projektovou dokumentaci a výkon autorského dozoru*

**Lesy České republiky, s. p.**

IČO: 42196451

DIČ: CZ42196451

sídlo: Přemyslova 1106/19, Nový Hradec Králové, 500 08 Hradec Králové,

zapsán v obchodním rejstříku u Krajského soudu Hradec Králové, oddíl A XII, vložka 540

statutární orgán: Ing. Josef Vojáček, generální ředitel,

zastoupené na základě pověření dle směrnice 02/2019 Podpisový řád:

Ing. Tomášem Sajdl, vedoucím Správy toků – oblast povodí Labe, ve věcech technických jedná:

Ing. Tomáš Šajdl, vedoucí ST, číslo tel.: [REDAKCE], e-mail: [REDAKCE]

[REDAKCE], správce toku, číslo tel.: [REDAKCE], e-mail: [REDAKCE]

[REDAKCE], referent pro provozní činnosti, číslo tel.: [REDAKCE] e-mail: [REDAKCE]

bankovní spojení: Komerční banka, a.s., pobočka Hradec Králové

číslo účtu: 26300-511/0100

**(dále jen „objednatel“)**

a

**AV ProENVI, s.r.o.**

sídlo: Kolonka 118/8, 165 00 Praha 6 – Lysolaje

IČO: 28364643

DIČ: CZ28364643

zapsán v obchodním rejstříku u Městského soudu v Praze oddíl C, vložka 136333

statutární orgán: Ing. Adam Vokurka, Ph.D. - jednatel

zastoupený: Ing. Adam Vokurka, Ph.D.

číslo telefonu: [REDAKCE], e-mail: [REDAKCE]

bankovní spojení: Česká spořitelna a.s., Praha 6

číslo účtu: 0152982349/0800

**(dále jen „zhotovitel“)**

uzavírají a tímto uzavřeli podle § 2586 a násl. zákona č. 89/2012 Sb., občanský zákoník, v rozhodném znění, tuto

1. Předmětem této smlouvy jsou závazky zhotovitele:

1.1. Vypracovat pro objednatele na vlastní nebezpečí a odpovědnost projektovou dokumentaci:

Projektová dokumentace pro stavební povolení a pro provádění stavby:

**„RVT pramenné části Černého potoka II. etapa“; dále jen „projektová dokumentace“**,  
na vodním toku: Černý p. - přítoky / Bílý p. a přítoky

číslo hydrologického pořadí: 2-04-10-0040-0-00 / 2-04-10-0030-0-00

IDVT: 10184756, 10184723

Délka upravených VT a příkopů v pramenné části Černého potoka je cca 3 200 m.

Délka upravených VT a příkopů v pramenné části Bílého potoka je cca 600 m.

katastrální území: Hejnice

vše za podmínek stanovených příslušnými právními předpisy a technickými normami, zadávacím řízením, správními akty a touto smlouvou.

1.2. Provádět autorský dozor projektanta nad souladem prováděné stavby s ověřenou (schválenou) projektovou dokumentací.

2. Projektová činnost bude provedena podle ustanovení § 159 zákona č. 183/2006 Sb., v účinném znění s odpovědností projektanta uvedeným ustanovením upravenou.
3. Rozsah, obsah a postup zpracování projektové dokumentace je dán vyhláškou č. 499/2006 Sb., o dokumentaci staveb; vyhláškou č. 503/2006 Sb., o podrobnější úpravě územního rozhodování, územního opatření a stavebního řádu; vyhláškou č. 432/2001 Sb., o dokladech žádosti o rozhodnutí nebo vyjádření a o náležitostech povolení, souhlasů a vyjádření vodoprávního úřadu; touto smlouvou včetně zadávacího listu projekčních prací, který je přílohou č. 1 této smlouvy.
4. Projektová dokumentace bude splňovat technické požadavky dle vyhlášky č. 590/2002 Sb., o technických požadavcích pro vodní díla, dále dle vyhlášky č. 433/2001 Sb., kterou se stanoví technické požadavky pro stavby pro plnění funkcí lesa a vyhlášky č. 268/2009 Sb., o technických požadavcích na stavby.
5. Projektová dokumentace bude zpracována v podrobnostech umožňujících zadání (dle zákona č. 134/2016 Sb., o veřejných zakázkách a vyhlášky č. 169/2016 Sb., kterou se stanoví rozsah dokumentace veřejné zakázky na stavební práce a soupis stavebních prací, dodávek a služeb s výkazem výměr, v účinných zněních).
6. Nedílnou součástí závazků zhotovitele dle této smlouvy je též zajištění všech podkladů, průzkumů a zkoušek potřebných pro zpracování projektové dokumentace v rozsahu nezbytném pro řádnou a oprávněnou realizaci stavby. Zejména se jedná o:
  - přírodovědný průzkum, biologického posouzení území v návaznosti na plánované opatření (režim OPŽP),
  - geodetické práce – výškopis Balt po vyrovnání (BPV) a polohopis v souřadnicovém systému JTSK, vyhotovené geodetické podklady pro projektovou činnost budou předány objednateli v elektronické podobě (formáty \*.dxf, \*.dgn), včetně zřízení a zaměření všech bodů, které byly použity pro účely projektování a mohou být využity při vytyčovacích, kontrolních a dokumentačních činnostech,
7. Nedílnou součástí závazků zhotovitele dle této smlouvy je rovněž osobní projednání projektované stavby se všemi dotčenými vlastníky a uživateli nemovitostí, s dotčenými orgány státní správy, se samosprávou, s vlastníky či správci inženýrských sítí a komunikací a s dalšími fyzickými a právními osobami dotčenými stavbou nebo jejím prováděním, a to včetně vypořádání jejich připomínek.
8. Zhotovitel též zajistí veškeré doklady potřebné pro vydání stavebního povolení a pro realizaci projektované stavby.
9. Zhotovitel prohlašuje, že je seznámen se všemi údaji potřebnými pro řádné provedení díla a že se před podpisem této smlouvy seznámil s povahou budoucího staveniště.
10. Autorský dozor bude prováděn formou kontrolní činnosti projektanta na stavbě – účasti autorizované osoby na stavbě dle potřeb objednatele (zpravidla při kontrolních dnech, kontrolních prohlídkách stavby, při předání a převzetí staveniště stavby, při předání a převzetí zhotovené stavby apod.). V rámci výkonu autorského dozoru dle této smlouvy bude zhotovitel kontrolovat soulad prováděné stavby s jím zhotovenou, ověřenou (schválenou) projektovou dokumentací, se stavebním povolením (územním rozhodnutím), jakož i s dalšími právními akty a vyjádřeními, které jsou pro realizaci stavby závazné a s nimiž byl objednatel seznámen nebo s nimiž se seznámil v průběhu realizace této smlouvy; zjištění učiněná při této činnosti zhotovitel neprodleně zaznamená ve stavebním deníku, a to včetně svých návrhů a požadavků. Zhotovitel se ve stavebním deníku vždy vyjádří ke všem zápisům, které mohou mít vliv na shora uvedený soulad, a to formou jejich odsouhlasení, nesouhlasu nebo návrhu úprav dalšího postupu. K výkonu činnosti autorského dozoru bude zhotovitel vyzván objednatelem, a to alespoň 7 dní předem. Zhotovitel je povinen učinit úkon autorského dozoru v době objednatel stanovené, byl-li k němu dle předchozí věty včas vyzván.
11. Projektová dokumentace bude vyhotovena v množství:

pro společné povolení a pro provádění stavby: **8 ks paré,**

**a 1 x v elektronické podobě** (needitovatelné – formát pdf. , editovatelné - formát doc. xls. dwg. dgn.)

## II.

### Doba plnění

1. Zahájení prací na projektové dokumentaci: 1. 3. 2020

Dílo (projektová dokumentace) bude provedeno nejpozději do:

- a) Zajištění podkladů pro návrh technického řešení – vypracování mapového podkladu (situace) současné meliorační sítě, návrh technického řešení..

Termín dokončení dílčího plnění a): **30. 6. 2020**

- b) zpracování dokumentace pro stavební povolení a pro provádění stavby, zajištění podkladů pro stavební povolení.

Termín dokončení dílčího plnění b) **31. 10. 2020**

3) Dílo (jeho část) je provedeno, je-li způsobilé sloužit svému účelu a nevykazuje-li vady. Dílo (jeho část) má vadu, neodpovídá-li smlouvě. Objednatel není povinen převzít dílo (jeho část) vykazující závažné zjevné vady, popřípadě dílo (jeho část) nezpůsobilé sloužit svému účelu. Pokud zhotovitel připraví práce k odevzdání před sjednaným termínem, zavazuje se objednatel převzít je i v nabídnuté zkrácené lhůtě.

4) Autorský dozor bude zhotovitelem poskytován od předání a převzetí staveniště stavby, po dobu provádění stavby, jež je předmětem projektové dokumentace, a to do okamžiku vydání kolaudačního souhlasu, resp. oprávněného zahájení užívání stavby, jež je předmětem projektové dokumentace. Není-li kolaudační souhlas požadován, končí činnost autorského dozoru převzetím dokončené stavby objednatel.

## III.

### Cena za dílo a platební podmínky

1. Za řádně provedené dílo - projektovou dokumentaci dle čl. I. odst. 1.1. této smlouvy náleží zhotoviteli cena za dílo v celkové výši **260 000,- Kč** bez DPH, slovy dvě sta šedesát tisíc bez DPH.

1.1. Z celkové ceny činí cena za dílčí plnění dle čl. II odst. 1:

- a) **111 000,- Kč** bez DPH
- b) **149 000,- Kč** bez DPH

1.2. Právo na zaplacení ceny za dílo (dílčí plnění) vzniká zhotoviteli vystavením potvrzení objednatele o kontrole provedeného díla (dílčího plnění), které nevykazuje zjevné vady. Uplatní-li objednatel v přiměřené lhůtě od převzetí díla v potvrzení o kontrole provedeného díla (dílčího plnění) zjevné vady, vzniká zhotoviteli právo na zaplacení ceny díla (dílčího plnění) až po odstranění těchto vad.

1.3. V případech, že zhotovitel je plátcem DPH, bude k ceně připočtena DPH ve výši dle příslušného právního předpisu.

1.4. Uvedená cena za dílo zahrnuje veškeré náklady zhotovitele na provedení díla – projektové dokumentace a poskytnutí všech práv a plnění dle této smlouvy, s výjimkou výkonu autorského dozoru (cena je stanovena bez autorského dozoru).

2. Za vykonaný autorský dozor se sjednává smluvní cena a to jako sazba za účast na stavbě. Sazba za účast na stavbě činí **3 500,- Kč** bez DPH (k této částce bude připočtena DPH ve výši dle příslušného

právního předpisu – v případě, že je zhotovitel plátce DPH) za jednu účast zhotovitele na stavbě. V rámci této sazby je zahrnuta odměna za kontrolní činnost vykonanou zhotovitelem dle čl. I, odst. 10 v průběhu jednoho kalendářního dne a náhrada veškerých nákladů zhotovitele s takovou činností spojených, včetně nákladů na cestovné, stravné a případné ubytování.

3. Zálohy objednatel neposkytuje.
4. Cena za dílo dle odstavce 1 bude zhotoviteli uhrazena na základě řádných daňových dokladů (faktur), vystavených zhotovitelem po dokončení jednotlivých dílčích plnění zhotovitelem a jejich převzetí objednatelem, stvrzeným protokoly dle čl. V. odst. 3 této smlouvy, a doručených objednateli ve dvou vyhotoveních na adresu Lesy České republiky, s.p. Správa toků – oblast povodí Labe, Přemyslova 1106/19, Nový Hradec Králové, 500 08Hradec Králové. Dílčími plněními se ve smyslu předchozí věty rozumí:  
Dílčími plněními se ve smyslu předchozí věty rozumí členění dle článku II., odst. 1.
5. Cena za řádně vykonaný autorský dozor dle odstavce 2 bude objednatelem zhotoviteli hrazena vždy za všechny úkony výkonu autorského dozoru v období jednoho kalendářního měsíce, jež se považují za jedno dílčí zdanitelné plnění ve smyslu příslušných právních předpisů, a to na základě faktury (daňového dokladu) vystaveného zhotovitelem po uplynutí kalendářního měsíce, za nějž cena náleží, nejpozději do 15. dne kalendářního měsíce po takovém kalendářním měsíci následujícího, doručeného objednateli.
6. Splatnost faktur je 21 dní ode dne jejího doručení smluvní straně.
7. Objednatel je oprávněn zhotovitelem vystavenou fakturu vrátit bez proplacení, jestliže vyúčtování nevyhovuje stanoveným požadavkům, zejména pak:
  - jestliže faktura neobsahuje všechny náležitosti daňového dokladu nebo náležitosti dle této smlouvy,
  - nebyly-li vyúčtované práce provedeny, vykazují-li vady, nebo jsou-li účtovány neoprávněně.

#### IV.

##### Další práva a povinnosti smluvních stran

1. Projektovou dokumentaci vypracuje autorizovaná osoba v oboru stavby vodního hospodářství a krajinného inženýrství nebo v oboru stavby pro plnění funkcí lesa [REDACTED]
2. Zhotovitel projedná návrh technického řešení stavby na výrobních výborech, které s dostatečným předstihem svolá v průběhu zpracování projektové dokumentace, za účasti objednatele a dalších zúčastněných stran dotčených stavbou. Zápisy z výrobních výborů budou součástí dokladové části projektové dokumentace.
3. Zhotovitel se zavazuje provést odborný výklad v dokumentační komisi objednatele.
  - 3.1. Zhotovitel poskytne pro jednání dokumentační komise, konané v průběhu zpracování PD, potřebné podklady (např. fotodokumentaci, textové části a výkresy v elektronické podobě – formát pdf., xls) v termínu minimálně 7 dní předem (před konáním DK).
  - 3.2. Zhotovitel PD předloží objednateli pro účely dokumentační komise konané před odevzdáním díla 2 kompletní paré projektové dokumentace v tištěné podobě a její elektronickou verzi v termínu nejpozději 14 dní před termínem odevzdání díla (případně dílčího plnění).
  - 3.3. Zápis z jednání dokumentační komise konané před odevzdáním díla bude zhotoviteli zaslán nejpozději 7 dní před termínem odevzdání díla (za předpokladu dodržení všech smluvených termínů ze strany zhotovitele). Zhotovitel má možnost předložit požadovaný počet paré kompletní projektové dokumentace v tištěné podobě a její elektronickou verzi i dříve, než ve stanovený termín.
4. Zhotovitel se zúčastní ústního jednání v rámci stavebního řízení.
5. Nedílnou součástí projektové dokumentace (pro stavební povolení a pro provádění stavby) bude soupis stavebních prací, dodávek a služeb s výkazem výměr (slepý rozpočet) a položkový (kontrolní)

rozpočet s výkazem výměr. Soupis stavebních prací, dodávek a služeb s výkazem výměr a položkový rozpočet budou zpracované dle vyhlášky č. 169/2016 Sb., o stanovení rozsahu dokumentace veřejné zakázky na stavební práce a soupisu stavebních prací, dodávek a služeb s výkazem výměr. Výkaz výměr bude vypracován také samostatně, jako součást každého paré projektové dokumentace, přičemž u jednotlivých položek bude vždy uveden způsob a postup výpočtu a jejich popis. Postup výpočtu celkové výměry bude uveden s popisem odkazujícím na příslušnou grafickou nebo textovou část dokumentace, tak aby umožnil kontrolu celkové výměry.

5.1. Součástí budou zahrnuty i položky vedlejších a ostatních nákladů vyplývající ze zpracované projektové dokumentace a z požadavků objednatele jako samostatný stavební objekt (včetně případného rozlišení dle charakteru finančních prostředků).

5.2. Pokud budou součástí soupisu prací a položkového rozpočtu stavby stavební práce definované „R“ položkou, bude v samostatné příloze provedena kalkulace a rozbor každé takovéto položky.

6. Soupis prací bude stanovovat podrobný popis všech stavebních prací, dodávek či služeb nezbytných k úplné realizaci předmětu veřejné zakázky. Položky soupisu prací budou popsány v podrobnostech jednoznačně vymezujících obsah požadovaných stavebních prací, dodávek či služeb. Soupis prací bude vypracován v aktuální cenové soustavě ÚRS. Elektronická podoba soupisu prací bude splňovat požadavky pro zadávání veřejné zakázky ve smyslu zákona č. 134/2016 Sb., o zadávání veřejných zakázek.
7. Položkový rozpočet stavby (kontrolní rozpočet), včetně souhrnu a krycího listu bude obsažen v paré č. 1 a 2 projektové dokumentace. Položkový rozpočet stavby bude vypracován v cenové soustavě ÚRS a v cenové úrovni platné k termínu odevzdání prací. Bude-li zhotovitel v prodlení s řádným dokončením díla a jeho předáním objednateli, předá objednateli řádně dokončené dílo v podobě s položkovým rozpočtem vypracovaným v cenové soustavě ÚRS platné ke dni předání řádně dokončeného díla objednateli.
8. Projektová dokumentace bude obsahovat (v části Zásady organizace výstavby) posouzení, zda práce a činnosti vykonávané na stavbě budou podléhat povinnosti zpracování plánu bezpečnosti a ochrany zdraví při práci na staveništi a povinnosti určit potřebný počet koordinátorů bezpečnosti a ochrany zdraví při práci (BOZP) ve fázi přípravy díla. Pokud bude nutné určit koordinátora BOZP, objednatel jej na vlastní náklady určí a zhotovitel poskytne koordinátorovi potřebnou součinnost.
9. V případě, že při zpracování projektové dokumentace vyplyne, že při stavbě budou prováděny práce a činnost vystavující fyzickou osobu zvýšenému ohrožení života nebo poškození zdraví (dle nařízení vlády č. 591/2006 Sb. - příloha č. 5) nebo, že bude stavba svým rozsahem podléhat povinnosti doručení oznámení o zahájení prací oblastnímu inspektorátu práce, bude součástí projektové dokumentace plán bezpečnosti a ochrany zdraví při práci na staveništi. Plán bezpečnosti a ochrany zdraví při práci na staveništi bude zpracován koordinátorem dle přílohy č. 6 nařízení vlády č. 591/2006 Sb., o bližších minimálních požadavcích na bezpečnost a ochranu zdraví při práci na staveništích. V takovémto případě bude plán BOZP zpracován na náklady objednatele, zhotovitel poskytne potřebnou součinnost
10. Projekt bude členěn na stavební objekty dle požadavků objednatele a podle charakteru finančních prostředků. Všechny stavební objekty budou zaříděny do druhu a oboru stavebnictví dle klasifikace stavebních objektů.
11. Originály všech dokladů budou součástí paré č. 1 projektové dokumentace.
12. Zhotovitel souhlasí s rozmnožováním projektové dokumentace pro potřeby zajištění přípravy stavby a pro zadání a provádění stavby.

## V.

### **Předání a převzetí díla, odpovědnost za vady, záruka za jakost**

1. Místem odevzdání projektové dokumentace zhotovené dle této smlouvy jsou Lesy České republiky, s.p. Správa toků – oblast povodí Labe, Přemyslova 1106/19, Nový Hradec Králové, 500 08 Hradec Králové.

2. Zjistí-li objednatel v rámci kontroly prováděných prací nedostatky, vyzve zhotovitele k jejich odstranění. Tím není dotčena lhůta pro provedení díla dle čl. II odst. 1 této smlouvy.
3. O předání a převzetí díla (jednotlivých dílčích plnění) bude učiněn datovaný zápis do protokolu a potvrzen oběma smluvními stranami. Bude-li dílo vykazovat závažné zjevné vady, popř. nebude-li způsobilé sloužit svému účelu, vyznačí objednatel tuto skutečnost do protokolu, popř. do potvrzení o kontrole provedeného díla, se specifikací zjištěných vad. V takovém případě se má zato, že k předání díla nedošlo.
4. Zhotovitel odpovídá objednateli za správnost, celistvost a úplnost jím zpracované projektové dokumentace, za správnost, celistvost, úplnost a bezpečnost stavby provedené podle jím zpracované projektové dokumentace a proveditelnost stavby podle této dokumentace, jakož i za technickou a ekonomickou úroveň projektu technologického zařízení, včetně vlivů na životní prostředí. Záruku za jakost v rozsahu dle předchozí věty zhotovitel objednateli poskytuje na dobu 5 let od vydání kolaudačního souhlasu k užívání stavby, jež je předmětem projektové dokumentace zhotovené dle této smlouvy, nejdéle však na dobu 10 let od převzetí takové projektové dokumentace objednatelem.
5. Zhotovitel je povinen nejpozději do 14 dnů po obdržení oznámení vady písemně oznámit objednateli, zda vadu díla uznává či neuznává. Pokud tak neučiní, platí, že vadu uznává. Neuplatní-li objednatel písemně při oznámení vady jiné právo z odpovědnosti za vady, platí, že požaduje odstranění vady. Neoznámí-li objednatel písemně zhotoviteli jinak, platí, že objednatel požaduje odstranění vady dodáním chybějící věci, je-li možno vadu odstranit dodáním chybějící věci, nebo opravou věci (díla), je-li možné vadu odstranit opravou věci (díla). Vadu je zhotovitel povinen odstranit nejpozději do 30 dnů od jejího oznámení objednatelem. Uplatní-li objednatel u zhotovitele právo na slevu z ceny za dílo, je zhotovitel povinen slevu poskytnout (vrátit objednateli část již zaplacené ceny za dílo odpovídající výši uplatněné slevy) do 30 dnů od jeho uplatnění.
6. Zhotovitel je povinen vydat objednateli potvrzení o tom, kdy objednatel právo z odpovědnosti za vady uplatnil, co je obsahem reklamace a jaký způsob vyřízení reklamace objednatel požaduje, jakož i potvrzení o datu a způsobu vyřízení reklamace a dále potvrzení o provedení opravy a době jejího trvání, případně písemné odůvodnění zamítnutí reklamace.
7. Zhotovitel je povinen nahradit objednateli veškeré náklady, jež objednatel účelně vynaložil v souvislosti s uplatněním práva z odpovědnosti za vady a odstraňováním vady. Tuto náhradu poskytne zhotovitel na účet objednatele, a to na základě objednatelem řádně vystaveného daňového dokladu (faktury), doručeného zhotoviteli, se splatností 21 dnů ode dne doručení. V případě, že faktura nebude mít odpovídající náležitosti, je zhotovitel oprávněn zaslat ji ve lhůtě splatnosti zpět objednateli k doplnění, aniž se tak dostane do prodlení s platbou; lhůta splatnosti počíná běžet znovu od doručení náležitě doplněných či opravených dokladů zhotoviteli.
8. Zhotovitel odpovídá za škody vzniklé vlivem vad projektové dokumentace.

## VI.

### Smluvní pokuty

1. V případě prodlení zhotovitele s dokončením a předáním díla dle čl. II. odst. 1 této smlouvy zaplatí zhotovitel objednateli smluvní pokutu ve výši 0,1 z ceny za dílo bez DPH za každý, byť i započatý, den prodlení.
2. V případě porušení povinnosti stanovené čl. IV. odst. 3.2. této smlouvy (zhotovitel nepředloží objednateli ve stanoveném termínu dohodnutá paré projektové dokumentace pro účely dokumentační komise) je zhotovitel povinen zaplatit objednateli smluvní pokutu ve výši 2 % z ceny za dílo (díleč plnění) bez DPH.
3. V případě porušení povinnosti stanovené čl. I. odst. 10 této smlouvy zhotovitelem zavazuje se zhotovitel zaplatit objednateli smluvní pokutu ve výši 5 000,- Kč za každou neúčast autorizované osoby na stavbě dle potřeb objednatele.

4. V případě prodlení zhotovitele s odstraněním vady dle čl. V. odst. 5 této smlouvy je zhotovitel povinen zaplatit objednateli smluvní pokutu ve výši 500,- Kč za každý, byť i započatý, den prodlení.
5. V případě, že zhotovitel nesplní závazky plynoucí z této smlouvy a dílo či jeho část z důvodů spočívajících na jeho straně řádně nedokončí a nepředá objednateli, je povinen, vyjma případů uvedených v čl. VII. odst. 2 této smlouvy, zaplatit objednateli smluvní pokutu ve výši 25 % z celkové částky za dílo bez DPH.
6. Úhradu smluvní pokuty provede zhotovitel na účet objednatele, a to na základě objednatelem řádně vystaveného daňového dokladu (faktury), doručeného zhotoviteli, se splatností 21 dnů ode dne jeho vystavení. K faktuře musí být přiloženo oznámení o uplatnění smluvní pokuty obsahující popis a časové určení události, která v souladu se smlouvou zakládá právo objednatele smluvní pokutu požadovat. V případě, že faktura nebude mít odpovídající náležitosti, je zhotovitel oprávněn zaslat ji ve lhůtě splatnosti zpět objednateli k doplnění, aniž se tak dostane do prodlení s platbou; lhůta splatnosti počíná běžet od doručení náležitě doplněného či opraveného dokladu zhotoviteli.

## VII.

### Odstoupení od smlouvy

1. Objednatel i zhotovitel jsou oprávněni odstoupit od této smlouvy v případech a za podmínek stanovených občanským zákoníkem anebo touto smlouvou.
2. Zhotovitel je oprávněn odstoupit od této smlouvy zejména v případě, pokud mu objednatel i přes předchozí písemnou výzvu v dodatečně poskytnuté, přiměřené lhůtě neposkytne součinnost nutnou pro řádnou realizaci díla dle této smlouvy, anebo pokud je objednatel v prodlení s platbou ceny za dílo po dobu delší než jeden měsíc.
3. Objednatel je oprávněn odstoupit od této smlouvy zejména v případě:
  - provádění prací v rozporu s touto smlouvou,
  - pokud je zhotovitel v úpadku,
  - prodlení zhotovitele s řádným dokončením díla nebo
  - jestliže z chování zhotovitele, postupu prací nebo jiných okolností nepochybně vyplývá, že povinnost zhotovitele bude porušena způsobem, který zakládá právo objednatele od této smlouvy odstoupit.
4. Objednatel je oprávněn od této smlouvy odstoupit (v rozsahu dosud neposkytnutých plnění) rovněž v případě, že se nepodaří zajistit uzavření příslušných smluv se všemi vlastníky pozemků, jež mají být dotčeny stavbou, jejíž projektová dokumentace má být zhotovena na základě této smlouvy, tak aby stavba byla realizována a zůstala ve vlastnictví státu s právem hospodařit objednatele, přičemž objednatel o této skutečnosti písemně informuje zhotovitele nejpozději spolu s odstoupením. V takovém případě náleží zhotoviteli cena za práce skutečně a řádně provedené do okamžiku odstoupení; při určení této ceny se vychází z ceny odpovídajícího dílčího plnění dle čl. III. této smlouvy.
5. Vzájemná práva a povinnosti smluvních stran se v případě ukončení této smlouvy řídí ustanoveními občanského zákoníku, nestanoví-li smlouva něco jiného.

## VIII.

### Závěrečná ujednání

1. Tato smlouva nabývá platnosti a účinnosti dnem jejího podpisu oběma smluvními stranami. V případě, že se na tuto smlouvu vztahuje povinnost uveřejnění prostřednictvím registru smluv dle zákona č. 340/2015 Sb., o zvláštních podmínkách účinnosti některých smluv, uveřejňování těchto smluv a o registru smluv (zákon o registru smluv), v rozhodném znění, a je-li dle uvedeného zákona účinnost této smlouvy vázána na její uveřejnění, nabývá tato smlouva účinnosti nejdříve dnem uveřejnění.
2. Otázky smluvně neupravené se řeší dle ustanovení občanského zákoníku.

3. Tuto smlouvu je možno měnit pouze oboustranně schválenými písemnými dodatky.
4. O změnách oprávněných osob nebo jejich kontaktních údajů a změnách bankovního spojení se smluvní strany bez zbytečného odkladu písemně informují.
5. Smluvní strany prohlašují, že předem souhlasí s možným zpřístupněním či zveřejněním (uveřejněním) celé této smlouvy v jejím plném znění.
6. Smluvní strana je povinna upozornit druhou smluvní stranu na takové informace a údaje ve smlouvě, které nemohou být zpřístupněny nebo zveřejněny (uveřejněny), neboť ochrana takových informací a údajů je vyžadována podle zvláštních právních předpisů.
7. Smluvní strany níže svým podpisem stvrzují, že v průběhu vyjednávání o této Smlouvě vždy jednaly a postupovaly čestně a transparentně a současně se zavazují, že takto budou jednat i při plnění této Smlouvy a veškerých činnostech s ní souvisejících.

Smluvní strany se dále zavazují vždy jednat tak a přijmout taková opatření, aby nedošlo ke vzniku důvodného podezření na spáchání trestného činu či k samotnému jeho spáchání (včetně formy účastenství), v důsledku tedy jednat tak, aby kterékoli ze smluvních stran nemohla být přičtena odpovědnost podle zákona č. 418/2011 Sb., o trestní odpovědnosti právnických osob a řízení proti nim, nebo nevznikla trestní odpovědnost fyzických osob (včetně zaměstnanců) podle zákona č. 40/2009 Sb., trestní zákoník, případně aby nebylo zahájeno trestní stíhání proti jakémukoli ze smluvních stran včetně jejích zaměstnanců podle platných právních předpisů.

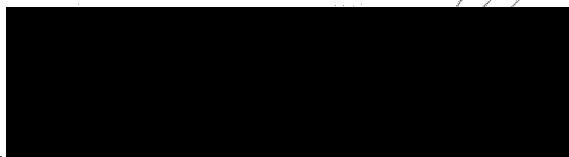
Lesy ČR za tímto účelem vytvořily tzv. Criminal compliance program Lesů České republiky, s.p. (viz [www.lesy-cr.cz](http://www.lesy-cr.cz)), a v jeho rámci přijaly závazek vymezovat se proti jakémukoli protiprávnímu a neetickému jednání a nastavily postupy k prevenci a odhalování takového jednání.

8. Smluvní strany shodně prohlašují, že se řádně seznámily s uvedenými smluvními podmínkami a bezvýhradně s nimi souhlasí. Nedílnou závaznou součástí smlouvy jsou i její přílohy.
9. Smlouva je vyhotovena ve čtyřech stejnopisech, z nichž každá ze stran obdrží po dvou.

Příloha č. 1 – Zadávací list projekčních prací

Příloha č. 2 – Nabídkový rozpočet

V Hradci Králové dne 11.3.2020



Ing. Tomáš Sajdl  
vedoucí Správy toků – oblast povodí Labe  
Lesy České republiky, s.p.

v Praze dne: 2.5.2020



Ing. Adam Vokurka, Ph.D.  
jednatel AV ProENVI, s.r.o.



LESY ČESKÉ REPUBLIKY, s.p.  
Správa toků – oblast povodí Labe  
Zadávací list projekčních prací – projektové dokumentace,

**Název akce:** RVT pramenné části Černého potoka II. etapa

Stupeň projektové dokumentace (dále jen „PD“):

Projektová dokumentace pro vydání společného povolení a pro provádění stavby

Místo: Hejnice (Smědava)

Obec s rozšířenou působností: Frýdlant

Kraj: Liberecký

Katastrální území: Hejnice

Název toku: Černý p. - přítoky / Bílý p. a přítoky ČHP.: 2-04-10-0040-0-00 / 2-04-10-0030-0-00

IDVT: 10184756 (jeden z VT v pramen. části Č. p.), 10184723

Druh prací: revitalizace pramenné části VT

Charakter akce: investiční

Vymezení úseku, v němž budou prováděny práce, jež jsou předmětem PD, a jeho délka:

Délka upravených VT a příkopů v pramenné části Černého potoka je cca 3 200 m.

Délka upravených VT a příkopů v pramenné části Bílého potoka je cca 600 m.

**Popis stávajícího stavu:**

Černý potok o délce 6,042 km pramenní pod Černou horou a v obci Hejnice se vlévá do řeky Smědé. Přítoky hlavního vodního toku byly v jeho pramenné části meliorovány (v minulosti napřímeny). Některé jsou zarostlé bylinnou vegetací, mají proměnlivý příčný i podélný profil.

Bílý potok o délce 4,269 km pramenní pod Smědavskou horou a v obci Bílý Potok se vlévá do řeky Smědé. Cca od ř. km 3,7 po pramen jsou Bílý potok i jeho přítoky v jeho pramenné části meliorovány (v minulosti napřímeny). Vodní toky v pramenné části Bílého potoka jsou zarostlé bylinnou vegetací, mají proměnlivý příčný i podélný profil.

Pramenné části obou toků byly v minulosti lesnický meliorovány, aby došlo ke zlepšení podmínek pro pěstování lesa. Okolní pozemky jsou stále lesnický využívány, v některých místech je smrkový porost různého stáří, někde se objevuje spíše kleč.

Cílem realizace stavby je zvýšené zadržování vody v krajině. (dojde k realizaci vzdouvacích objektů (VO), ke snížení kapacit koryta vodního toku a melioračních příkopů, bude tak podpořeno vybřežování vody, které způsobí její větší zasakování v lokalitě a zabrání jejímu rychlému odtoku z území). Ve vhodných lokalitách je vhodné retenční prostory na příkopech rozšířit.

Upravená koryta a meliorační kanál budou mít přirozenější charakter než doposud.

Jedním z přínosů realizace stavby bude podpoření biodiverzity, kdy vzdutí za přehrazením bude tvořit průtočné tůně.

**Popis návrhu a požadavků investora:**

Investor požaduje systém napřímených, zahloubených vodních toků a příkopů vyměřit, přehradit např. vzdouvacími objekty. (Předpokládaný typ objektu jako v I. etapě). Dřevěná kulatina, geotextilie, zemina a na vzdušné straně kámen. Zemina se nachází u většiny příkopů na březích, případně může být získána z hloubení tůní nebo ze zvětšování retenčního prostoru. Umístění vzdouvacích objektů, a tedy i jejich počet, bude záviset na podélném profilu VT, příkopu, který bude vypracován na základě GZ. Ideální je stav, kdy končí zátopa a začíná další vzdouvací objekt. Umístění vzdouvacích objektů bude navrhováno i vzhledem k minimalizaci kácení. (Tzn. VO by dle předchozího vycházel do místa kde je několik vzrostlých smrků a o 5 m výše stromy v blízkosti nejsou. VO bude tedy umístěn výše). V některých (vhodných) profilech může být



retenční prostor zvětšen vyhrabáním zdrže do šířky a získaný materiál může být použit např. k realizaci vzdouvacích objektů. V některých případech může být využita tzv. klejonáž. Dále je požadováno vybudování tůní (min v lokalitě „Pětiroží“)

**Podklady poskytnuté objednatelem:**

Část realizace s PD (Odvodnění Pavlova planina)

BIOLOGICKÉ HODNOCENÍ revitalizace povodí Černého potoka - RNDr. Richard Višňák, Ph.D. (2009)

Terénní šetření - [REDAKCE] (2007) – zpracované pro SCHKO Jizerské hory

Předpokládaný náklad na realizaci stavebních prací: 1 900 tis. Kč bez DPH

Postup (fáze) zpracování PD:

- zajištění podkladů pro návrh technického řešení (zaměření, biologické hodnocení-průzkum), návrh technického řešení (včetně přesného - maximálního rozsahu záborů pozemků),

**Termín dílčího plnění: 30. 6. 2020**

- zpracování dokumentace pro společné povolení a pro provádění stavby.

**Termín dílčího plnění: 31. 10. 2020**

Koncept projektu bude projednán na výrobním výboru svolaném projektantem do: 3 měsíců od podpisu smlouvy o dílo apod.)

Případné návrhy změn (vyplývající z výsledků projednávání návrhu technického řešení) objednatelem schváleného konceptu budou zhotovitelem znovu předloženy k projednání do dokumentační komise objednatele.

PD pro DUR-DSP/DPS bude vyhotoven v 8 samostatných paré a v jednom vyhotovení v elektronické (digitální) podobě.

**PD bude rozšířena o požadavky investora**

Požadované podklady:

- geodetické práce, výškopis Balt po vyrovnání (BPV) a polohopis v souřadnicovém systému JTSK, vyhotovené geodetické podklady pro projektovou činnost budou předány objednateli v elektronické podobě (formáty \*.dxf, \*.dgn), včetně zřízení a zaměření všech bodů, které byly použity pro účely projektování a mohou být využity při vytyčovacích, kontrolních a dokumentačních činnostech,
- přírodovědný průzkum, biologického posouzení území v návaznosti na plánované opatření

Bude obsahovat následující části:

a) popis a posouzení výchozího stavu lokality před realizací opatření vč. fotodokumentace

a biologického posouzení (nemusí být v rozsahu biologického hodnocení zpracovaného autorizovanou osobou);

b) zdůvodnění potřeby realizace opatření – popis změn přispívajících k posílení přirozených funkcí krajiny dosažených realizací opatření (z popisu musí být zřejmý rozsah – kvantita i kvalita dosažených pozitivních změn);

c) posouzení a popis možných negativních vlivů v průběhu realizace opatření na přírodu a krajinu včetně návrhu opatření na jejich eliminaci či minimalizaci (např. etapizace realizace opatření, záchranné transfery organismů, vytváření dočasných záchranných refugií během realizace apod.).

**Při zpracování biologického posouzení budou využita veškerá dostupná biologická data z daného území, tj. vlastní přírodovědný průzkum, průzkum zhotovitele, databáze, průzkumy a mapování AOPK ČR.**

### Části PD - upřesnění požadavků (PD bude obsahově členěná dle příslušné vyhlášky):

- technická zpráva, doplněná o technické specifikace,
- průvodní zpráva, včetně uvedení seznamu dotčených vlastníků pozemků a staveb, seznam stavbou dotčených pozemků s uvedením jejich záborů a formy dotčení (trvalých i dočasných),
- fotodokumentace,
- přehledná mapa povodí 1: 50 000 s vyznačením povodí (např. základní vodohospodářská mapa apod.),
- přehledná mapa 1: 10 000 s vyznačením úseků – objektů (např. základní mapa, ortofotomapa apod.),
- situace,
- podélný profil (vykreslení podélného profilu i nad a pod úpravou, ideálně délkové měřítko shodné s podrobnou situací),
- příčné profily – každý profil bude obsahovat tabulku, ve které budou uvedeny údaje vztahující se k navrhovaným opatřením např. plochy výkopů, plochy násypů, délky svahování, označení břehů atd.,
- vzorové příčné profily - pro každý konkrétní druh navrhovaného opatření či konstrukce. Vzorový příčný profil bude vždy obsahovat podrobné popisy, kóty a detaily, které z důvodu přehlednosti nebudou obsaženy v příčných profilech,
- výkresy objektů např. stupně a prahů,
- prováděcí výkresy podrobností - detailů konstrukcí – spoje dřevěných prvků apod.
- podklady pro vytýčení stavby – vytyčovací schéma,
- zajištění pevných výškových bodů, včetně jejich fotodokumentace a podrobného popisu,
- situace s vlastnickými vztahy – situace (návrh) vložená do aktuálních podkladů vyžádaných u příslušného katastrálního úřadu (podklady katastrálního úřadu budou platné ke dni odevzdání PD), podklady musí být v maximální dostupné kvalitě. V případě, že dojde v průběhu zpracování PD ke změnám v podkladech poskytovaných katastrálním úřadem, musí být na tuto skutečnost objednatel upozorněn a dále bude dohodnut další postup,
- zásady organizace výstavby, včetně situace se zákresem staveniště, zařízení staveniště přístupů, skládek, mezideponií, odvodnění, převádění vody apod.,
- technické charakteristiky, popisy a podmínky provádění stavebních prací, technologické postupy s odkazy na příslušné předpisy a normy,
- podrobná specifikace navrhovaných materiálů a konstrukcí včetně stanovení minimálních kvalitativních požadavků,
- zapracování specifických požadavků vyplývajících z dotačních titulů, (OPŽP)
- výpisy dotčených parcel a jejich vlastníků (případně i jejich uživatelů) s uvedením záborů pozemků a způsobu dotčení (využití) – dočasný i trvalý zábor,
- výkaz výměr (u jednotlivých položek bude vždy uveden způsob a postup výpočtu a jejich popis) s odkazujícím popisem na příslušnou grafickou nebo textovou část projektové dokumentace, ve které bude možné daný výpočet jednoznačně ověřit,
- soupis stavebních prací, dodávek a služeb s výkazem výměr (slepý rozpočet), včetně položek vedlejších a ostatních nákladů investora vyplývajících ze zpracování projektové dokumentace a požadavků objednatele, soupis prací bude vypracován v cenové soustavě ÚRS (cenová úroveň platná ke dni řádně dokončeného díla objednatel), elektronická podoba soupisu prací bude splňovat požadavky pro zadávání veřejné zakázky, elektronická podoba soupisu bude zpracována v otevřeném formátu XLSX,

- v případě potřeby použití položek neobsažených v cenové soustavě ÚRS (tzv. „R“ položek) bude předložena a objednatelům odsouhlasena individuální kalkulace a rozbor takovýchto položek,
- posouzení nutnosti vypracování plánu BOZP (komentář, zda plán BOZP vypracovávat či nevypracovávat a uvedení důvodů),
- návrh harmonogramu prací,

#### Požadovaný obsah dokladové části:

- zápisy z výrobních výborů (vypracované zhotovitelem, odsouhlasené objednatelům),
- vyjádření správců a vlastníků inženýrských sítí,
- vyjádření a souhlasy orgánů a organizací a dotčených fyzických a právnických osob (souhlasy budou vyznačeny na samostatném situačním výkresu);
- stanovisko správce povodí,
- stanovisko obce,
- koordinované závazné stanovisko obce s rozšířenou působností,
- vyjádření o souladu navrhované stavby se záměry územního plánování § 96 b) Stavebního zákona,
- vyjádření vlastníků lesů do 50 m, vyjádření OLH, souhlas se stavbou dle § 14 lesního zákona,
- vyjádření Českého rybářského svazu,
- vyjádření uživatele rybářského revíru,
- stanovisko příslušné správy chráněné krajinné oblasti (CHKO Jizerské hory),
- souhlas k některým činnostem ve zvláště chráněných územích podle § 44 zákona č. 114/1992 Sb., v účinném znění,
- výjimka ze zákazů zvláště chráněných druhů rostlin a živočichů podle § 56 zákona č. 114/1992 Sb., v účinném znění,
- další doklady z hlediska zájmů ochrany přírody (krajinný ráz, památné stromy, evropsky významné lokality, ptačí oblasti a další),
- vypracování souhrnu podmínek stanovených pro umístění, povolení a provádění stavby, včetně uvedení způsobu jejich vypořádání,

#### Ostatní požadavky:

- štítek na deskách projektu bude kromě ostatních údajů obsahovat ČHP dotčeného toku, IDVT a ř. km stavby (dle CEVT),
- součástí PD (v části Zásady organizace výstavby) bude posouzení plnění povinností zadavatele stavby podle zákona č. 309/2006 Sb., v účinném znění, zda je stavbu možné realizovat 1 zhotovitelem (např. jedná se o jednoduchou stavbu s nízkou náročností na koordinaci, neobsahující žádná technologická zařízení apod.) a zda bude stavba svým rozsahem podléhat povinnosti doručení oznámení o zahájení prací oblastnímu inspektorátu práce (celkový plánovaný objem prací a činností během realizace díla přesáhne 500 pracovních dnů v přepočtu na jednu fyzickou osobu) – tedy zda je nutné určit koordinátora bezpečnosti a ochrany zdraví při práci ve fázi přípravy díla,
- zhotovitel projedná s uživatelem rybářského revíru podmínky, za nichž uživatel rybářského revíru provede slovení rybí obsádky v místě stavby, realizované na základě projektové dokumentace pořízené dle této smlouvy, včetně pořízení protokolů výsledku slovení (minimálně přehled odchycených druhů s počtem odlovených jedinců a určení

místa, kam budou přemístěni; pokud bude toto místo dodatečně změněno, protokol bude odpovídajícím způsobem doplněn) a zajistí jeho vyjádření v uvedeném směru, výsledky tohoto projednání sdělí objednateli a zároveň mu předá vyjádření podepsané uživatelem dle věty první),

- součástí PD bude návrh plánu kontrolních prohlídek stavby ve vazbě na podstatné fáze provádění stavby – plán kontrolních prohlídek stavby,
- projekt bude členěn na stavební objekty dle požadavku investora a podle charakteru finančních prostředků (provozní/investiční), všechny stavební objekty budou zaříděny do druhu a oboru stavebnictví dle klasifikace stavebních objektů,
- zhotovitel projedná návrh technického řešení stavby na výrobních výborech, které svolá v průběhu zpracování projektové dokumentace za účasti objednatele a dalších zúčastněných stran dotčených stavbou (**LS Frýdlant, SCHKO Jizerské hory**), zhotovitelem vypracované zápisy z výrobních výborů (odsouhlasené objednatelem) budou součástí dokladové části projektové dokumentace (paré č. 1), návrh technického řešení předkládaný dotčeným osobám, orgánům státní správy a samosprávy, bude předem projednán a odsouhlasen objednatelem,
- pro účely konání výrobních výborů předloží zhotovitel objednateli potřebné podklady v elektronické podobě minimálně 3 dny před konáním výrobního výboru,
- projektant provede odborný výklad v dokumentační komisi (možnost stanovení minimálního počtu ve vztahu k charakteru stavby a termínu v SoD) objednatele a poskytne dokumentační komisi potřebné podklady (např. fotodokumentace, textová část a výkresy v elektronické podobě – formát pdf.) v termínu minimálně 7 dní předem (před konáním dokumentační komise),
- zhotovitel předloží objednateli pro účely dokumentační komise, konané před odevzdáním díla, 1 kompletní paré projektové dokumentace v tištěné podobě a její elektronickou podobu, a to nejpozději 14 dní před termínem odevzdání díla,
- PD bude předána i v elektronické podobě (needitovatelné – formát pdf., editovatelné - formát \*.doc, \*.xls, \*.dwg, \*.dgn),
- originály všech dokladů budou součástí paré č. 1 projektové dokumentace,
- zhotovitel souhlasí s rozmnožováním díla pro potřeby zajištění přípravy stavby a pro zadání a realizaci stavby, zhotoviteli bude zapůjčena stávající dokumentace stavby a doklady související se stavbou,
- součástí zadání je i provádění autorského dozoru, který bude prováděn formou kontrolní činnosti projektanta na stavbě – účasti autorizované osoby na stavbě dle potřeb objednatele (zpravidla při kontrolních dnech, kontrolních prohlídkách stavby, při předání a převzetí zhotovené stavby apod.), v rámci výkonu autorského dozoru bude zhotovitel kontrolovat soulad prováděné stavby s jím zhotovenou ověřenou (schválenou) projektovou dokumentací, se stavebním povolením (územním rozhodnutím), jakož i s dalšími právními akty a vyjádřeními, které jsou pro realizaci stavby závazné, předpokládaný rozsah autorského dozoru na stavbě ve dnech (dle zadávací dokumentace) zadavatel stanovil pouze pro účely hodnocení nabídkové ceny, přičemž skutečný rozsah prací bude závislý na jeho konkrétních potřebách,

Přílohy:

1) Situace budoucího staveniště (s uvedením ř. km dle CEVT)

Objednatel:

Dne: 20. 1. 2020

Ing. Tomáš Sajdl

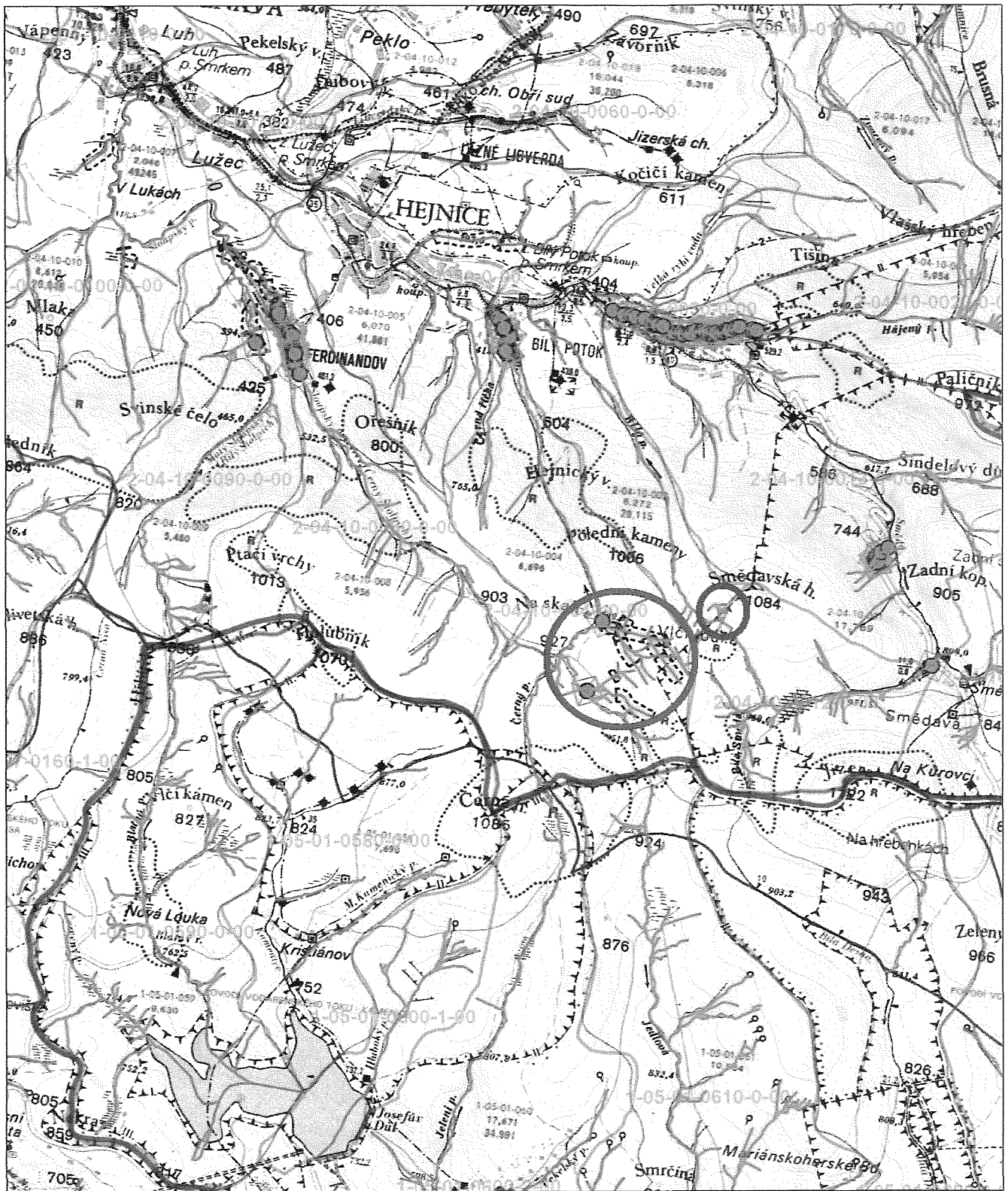
vedoucí Správy toků – oblast povodí Labe

Lesy České republiky, s.p.

Zhotovitel:


Dne:





Situace širších vztahů : RVT pramenné části Černého potoka II. etapa

Pramenná část Černého potoka 

Pramenná část Bílého potoka 

0 500 1000 1500 2000 2500m

1 : 50 000

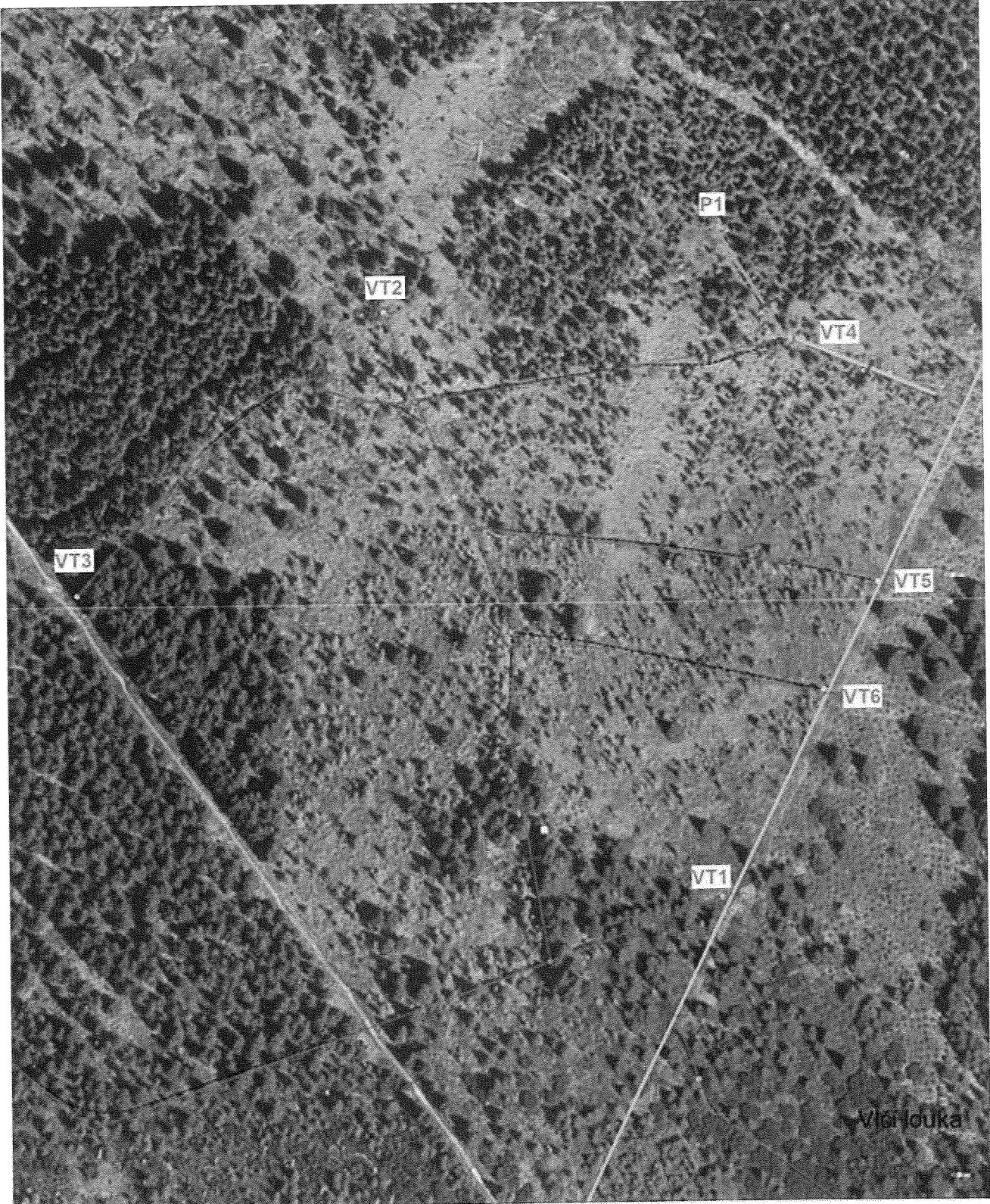
# RVT ČP II.



- Tok a RVT (směre spřá skni) / — Přístup k RVT
- Tůň Pěšáci / ✦ Projekt, veděl 2018 Tyřický nezřetelný rábo "Zrenaturování"

0 100 200 300 400 500 m

Odbor HÚL, oddělení GIS, GrDS



prodloužené koryto oproti CEVT

meliorační příkop

návrh - vzdouvací objekt

0 10 20 30 40 50 m

1 : 1 200

Odbor HÚL, oddělení GIS, GrDS



## Strukturovaná cenová nabídka pro zpracování PD

Název akce: RVT pramenné části Černého potoka II. Etapa

Díleč plnění dle SOD		Cena bez DPH	
a)	Zajištění podkladů pro zpracování PD	Geodetické práce	71000
		Návrh technického řešení	22000
		Přírodovědný průzkum, biologického posouzení území v návaznosti na plánované opatření (OPŽP)	18000
b)	Statické posouzení navrhovaných a dotčených objektů a konstrukcí,		7500
	Projekční práce k DSP a DPS		118500
	Inženýrská činnost k DSP a DPS		23000
<b>celkem za PD (Cpd)</b>			<b>260000</b>
	Cena autorského dozoru (Cdoz) kalkulovaný za jednu návštěvu projektanta na stavbě (Kč/den)		3500
	Předpokládaný počet dní autorského dozoru na stavbě 7x cena za návštěvu (Pdoz)	7	24500
<b>cena celkem za 7 účastí autorského dozoru na stavbě (Pdoz x Cdoz)</b>			<b>24500</b>
<b>Nabídková cena (Nc) celkem bez DPH</b>			<b>284500</b>

Pro účely hodnocení (porovnání) nabídek podaných na příslušnou veřejnou zakázku účastník zadávacího řízení v nabídce stanoví nabídkovou cenu podle následujícího vzorce:  $Nc = Cpd + (Pdoz \times Cdoz)$ , přičemž Nc je nabídkovou cenou, Cpd je účastníkem zadávacího řízení nabízená cena za díla (projektové dokumentace) dle čl. III. odst. 1 návrhu smlouvy, Pdoz je zadavatelem předpokládaný rozsah autorského dozoru na stavbě ve dnech - 7 dny, Cdoz je účastníkem zadávacího řízení nabízená sazba za jeden den účasti na stavbě dle čl. III. odst. 2 návrhu smlouvy, Pdoz zadavatel stanovil pouze pro účely hodnocení nabídkové ceny, přičemž skutečný rozsah prací bude závislý na jeho konkrétních potřebách.

