

Prováděcí smlouva č.: Č.j.: PPR-4024-6/ČJ-2020-990656

k Rámcové dohodě č.: PPR-14638-34/ČJ-2016-990656

Smluvní strany:

Česká republika – Ministerstvo vnitra

Sídlo: Nad Štolou 936/3, PSČ 170 34, Praha
IČO: 00007064
DIČ: CZ00007064
Zastoupená: plk. Mgr. Pavlem Osvaldem, ředitelem Ředitelství pro podporu výkonu služby Policejního prezidia České republiky


Bankovní spojení: Česká národní banka, Praha 1
č.ú. 5504881/0710

Korespondenční adresa: Policejní prezidium ČR, ŘPVS - pošt. schr. 62/ŘPVS,
170 89 Praha 7

(dále jen „Objednatel“)

a

HEWLETT-PACKARD s.r.o.

Sídlo: Za Brumlovkou 1559/5, PSČ 140 00, Praha 4 – Michle
IČO: 17048851
DIČ: CZ17048851
Zastoupená:  jednatelem

Bankovní spojení: Československá obchodní banka, a.s.
č.ú. 722513/0300,

Korespondenční adresa: Za Brumlovkou 1559/5, PSČ 140 00, Praha 4 – Michle

(dále jen „Dodavatel“)

(společně dále také jen „Smluvní strany“, nebo jednotlivě „Smluvní strana“)

uzavřely tuto Prováděcí smlouvu (dále jen „Prováděcí smlouva“) k Rámcové dohodě Č.j.: PPR-14638-34/ČJ-2016-990656, ze dne 30. 5. 2017 (dále jen „Rámcová dohoda“) v souladu s ustanoveními zákona č. 89/2012 Sb., občanský zákoník, (dále jen „občanský zákoník“) a zákona č. 134/2016 Sb., o zadávání veřejných zakázek, v platném znění (dále jen „ZZVZ“, nebo „zákon o veřejných zakázkách“) k veřejné zakázce s názvem „Zajištění rozvoje MBP z RD – Evidování dopravních nehod“ č.j. PPR-4024/ČJ-2020-990656.

1. PŘEDMĚT SMLOUVY

- 1.1. Předmětem této Prováděcí smlouvy je závazek Dodavatele poskytnout Objednateli plnění v souladu se specifikací uvedenou v Příloze č. 1 této Prováděcí smlouvy (dále též jen „Plnění“).
- 1.2. Objednatel řádně dodané Plnění převezme a zaplatí za něj dohodnutou cenu, a to způsobem definovaným v této Prováděcí smlouvě a v Rámcové dohodě.

2. CENA

Celková cena za Plnění dle této Prováděcí smlouvy činí **7 521 520,00 Kč bez DPH, slovem sedm milionů pět set dvacet jedna tisíc pět set dvacet korun českých, 21 % sazba DPH 9 101 039,20 Kč včetně DPH, slovem devět milionů jedno sto jedna tisíc třicet devět korun českých dvacet haléřů**. Cena za jednotlivé položky Plnění je uvedena v Příloze č. 2 této Prováděcí smlouvy.

3. TERMÍN PLNĚNÍ

Dodavatel je povinen dodat předmět plnění do 30. 11. 2020.

4. OSTATNÍ UJEDNÁNÍ

- 4.1. Veškerá ujednání této Prováděcí smlouvy navazují na Rámcovou dohodu a podmínkami uvedenými v Rámcové dohodě se řídí, tj. práva a povinnosti či skutečnosti neupravené v této Prováděcí smlouvě se řídí ustanoveními Rámcové dohody. V případě, že ujednání obsažené v této Prováděcí smlouvě se bude odchylovat od ustanovení obsaženého v Rámcové dohodě, má ujednání obsažené v této Prováděcí smlouvě přednost před ustanovením obsaženým v Rámcové dohodě, ovšem pouze ohledně plnění sjednaného v této Prováděcí smlouvě.
- 4.2. Tato Prováděcí smlouva nabývá účinnosti nejdříve dnem uveřejnění v Registru smluv.
- 4.3. Tato Prováděcí smlouva je vyhotovena tak, že je podepsána oběma Smluvními stranami elektronickým podpisem s tím, že zároveň Objednatel obdrží 1 (jeden) stejnopis s platností originálu podepsán oběma Smluvními stranami vlastnoručně a Dodavatel obdrží 1 (jeden) stejnopis s platností originálu podepsán oběma Smluvními stranami vlastnoručně tj. ne elektronicky.
- 4.4. Nedílnou součástí této Smlouvy jsou následující přílohy:
 - Příloha č. 1 – „Specifikace předmětu plnění“
 - Příloha č. 2 – „Rozpočet ceny“

V Praze dne

Objednatel:

**Mgr. Pavel
Osvald**

Digitálně
podepsal Mgr.
Pavel Osvald
Datum: 2020.03.06
11:40:06 +01'00'

.....
plk. Mgr. Pavel Osvald
ředitel Ředitelství pro podporu výkonu služby
Policejního prezidia České republiky

V Praze dne

Dodavatel:



jednatel
HEWLETT-PACKARD s.r.o.



1. Předmět plnění	2
1.1 Návrh řešení	2
1.1.1 Pro práci na místě nehody – klientská aplikace pro zadávání dopravní nehody (DN) prostřednictvím mobilní bezpečné platformy (MBP) s předáváním pořízených dat do IS ETŘ.....	3
1.1.2 Pro práci na služebně – IS ETŘ rozšířený o položky a agendu DN.....	4
1.2 Naplnění požadavků na řešení EDN	5
1.2.1 Funkční vlastnosti řešení	5
1.2.2 Nefunkční požadavky řešení	6
1.2.3 Požadavky na část ETŘ (není součástí)	7
1.3 Miniaplikace EDN MBP (klient ETŘ)	7
1.3.1 Ukázka miniaplikace EDN	7
1.4 Popis realizace plnění (WBS).....	25
1.5 Součinnost na straně PČR	27
1.6 Harmonogram realizace	28

1. Předmět plnění

Tato kapitola obsahuje popis realizace předmětů plnění řešení včetně základního rozpadu realizace předmětů plnění.

Předmětem plnění je realizace technického nástroje pro vytváření a úpravy uceleného a konzistentního záznamu o dopravní nehodě v terénu prostřednictvím Mobilní bezpečné platformy s ohledem na cílové řešení nahrazení stávající platformy Lotus Notes v úloze zpracování DN systémem ETŘ.

Návrh řešení vychází z požadavků a navržených principů uvedených v Zadávací dokumentaci – Příloha č.1 – „Technická podpora a rozvoj MBP – Požadavky – Evidování dopravních nehod v MBP“, tj. s vybudováním nového komplexního systému pro evidování dopravních nehod na již existujících základech v těchto krocích:

- přesunutí těžiště zpracování dopravní nehody do systému IS ETŘ
- vytvoření specializovaného nástroje pro pořizování primárních dat v terénu a částečně i na pracovištích PČR: klienta EDN ETŘ v rámci Mobilní bezpečné platformy, který je předmětem, vznikne tzv. **Miniaplikace EDN v rámci MBP**
- zajištění obousměrné výměny dat mezi EDN MBP a IS ETŘ – a to jak dat podkladových (číselníky, katalogy, další vstupy), tak vlastní datové struktury dopravní nehody a všech potřebných dat doplňkových
- využití již vybudovaných součástí MBP pro práci v terénu: mapy, týmová komunikace,
- splnění podmínek pro rozvoj dalších součástí komplexního řešení EDN u PČR (nový modul pro statistiky, centrální úložiště atd.)

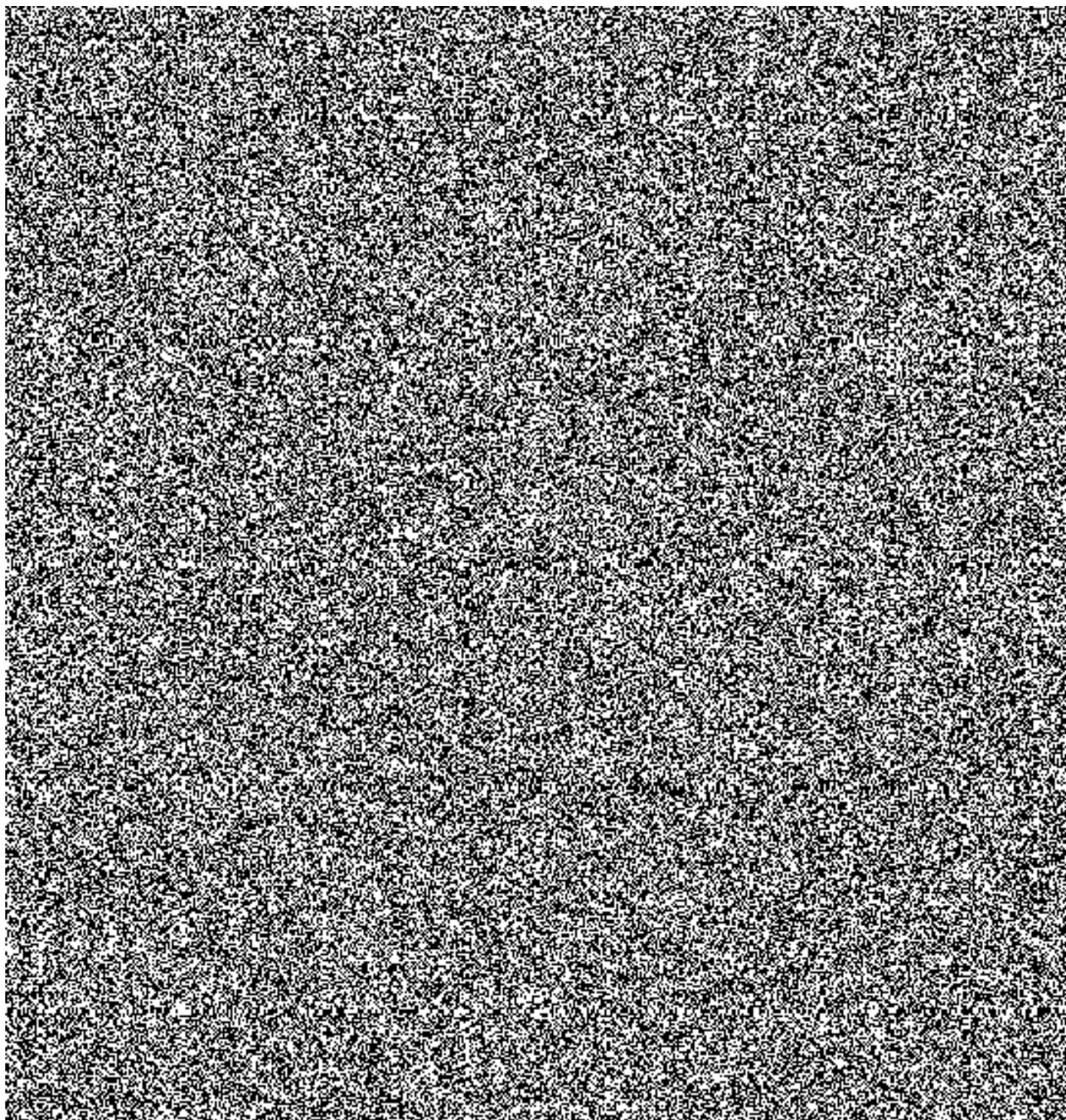
Po implementaci řešení bude primárním systémem určeným pro evidenci dat o dopravních nehodách stávající informační systém Policie ČR – IS ETŘ, ve kterém bude doplněna nezbytná funkcionality pro zajištění plné podpory tzv. dopravní agendy, zejména pak částí vedení spisu, zpracování spisu, poskytování dat do dalších systémů, atd. Vzhledem k potřebě pořizování dat o DN v terénu, bude pro systém IS ETŘ vyvinuta na míru speciální klientská aplikace (tzv. miniaplikace) Mobilní bezpečné platformy, která umožní komfortní zadávání a editaci dat o dopravní nehodě na mobilním zařízení (laptop) s vysokou mírou ergonomie, možností práce off-line a pokročilou validací vstupů od uživatele. Mobilní klient bude možno pro pořizování dat k DN využít i na služebně na stacionárních PC.

1.1 Návrh řešení

Součástí řešení je vývoj a integrace klientské aplikace EDN pro Mobilní bezpečnou platformu, která umožní uživatelsky komfortním způsobem na místě DN poříditi klíčová data a generovat nezbytné výstupy (tiskové sestavy a další).

V budoucnu je však nutné počítat s dobudováním dalších součástí systému (například rozšíření IS ETŘ o položky a agendu DN) tak, aby výsledkem byl plně funkční celek, který uspokojí jak požadavky věcného gestora a hlavního uživatele – ŘSDP, tak zajistí podmínky pro optimální výkon služby skupin dopravních nehod na dopravních inspektorátech jednotlivých Územních odborů Krajských ředitelství Policie ČR, jakož i dalších výkonných útvarů, které v rámci přímého výkonu služby mohou šetřit, či zaznamenávat dopravní nehodu.

Na obrázku níže je zobrazen celkový pohled na součásti řešení Evidování dopravních nehod u Policie ČR. Zeleným podbarvením je zobrazen předmět dodávky – Miniaplikace EDN pro MBP a funkční součásti.



1.1.1 Pro práci na místě nehody – klientská aplikace pro zadávání dopravní nehody (DN) prostřednictvím mobilní bezpečné platformy (MBP) s předáváním pořízených dat do IS ETR.

Klientská aplikace umožní:

- práci on-line i tzv. off-line (bez podmínky nutné konektivity), vyžaduje pouze systémové přihlášení do MBP (např. při nástupu na směnu),
- zápis DN (včetně validace dat) a možnost zpracování a vytisknutí nezbytných formulářů potřebných k řešení DN na místě (předání dokumentů občanovi),
- předávání dat do IS ETR pomocí webových služeb v okamžiku datového propojení (on-line),
- možnost přímého tisku na připojené tiskárně,
- plná podpora a využití funkcí MBP (lustrace, taktická komunikace, mapové podklady)

- spouštění z webové aplikace – pro spouštění klientské aplikace z prostředí IS ETŘ (zadání DN bude pro zpracovatele ve stejném prostředí jako na místě nehody). Klientské aplikaci v MBP budou poskytovány služby systémem ETŘ (zejména číselníky apod.).
- Tato část řešení je součástí.**

1.1.2 Pro práci na služebně – IS ETŘ rozšířený o položky a agendu DN

Nové funkcionality agendy DN v IS ETŘ pro:

- rozšíření datové struktury o položky DN,
- přebírání dat z klientské aplikace DN včetně doplnění validací dat,
- ukládání dat pořízených v klientské aplikaci DN do IS ETŘ – evidence DN v IS ETŘ,
- zobrazení DN v IS ETŘ,
- doplňování údajů a zpracování dokumentů k DN na služebně,
- zpracování statistiky DN,
- komunikaci k DN s dalšími subjekty (hlášení pojišťovnám atd.)
- webové služby pro klientskou aplikaci DN v MBP (poskytování číselníků, struktury formulářů apod.)

Tato část řešení bude realizována interními zdroji Policie ČR.

1.2 Naplnění požadavků na řešení EDN

1.2.1 Funkční vlastnosti řešení

Kód	Název požadavku	Popis
FP 01	Miniaplikace EDN MBP (klient ETŘ)	Bude vytvořena miniaplikace EDN provozovaná v prostředí MBP (verze pro OS Windows 10). Tato miniaplikace bude zajišťovat kompletní zpracování dopravní nehody z hlediska práce na místě události. Jejím prostřednictvím dojde ke sběru všech relevantních dat potřebných pro další využití (statistika, pojišťovny atd.).
FP 02	Datová věta	Ze všech dat (včetně formulářů a případně foto, video atd.) bude miniaplikací EDN sestaveno předem nadefinované XML (viz. popis rozhraní uvedených v Zadávací dokumentaci – Příloha č.2 – „Popis technického rozhraní“) a přes dané rozhraní, cestou ESB Mobilní bezpečné platformy zasláno ke zpracování do IS ETŘ. Rozsah požadovaných dat byl definován ve spolupráci s věcným gestorem v rámci Detailní analýzy a návrhu problematiky evidence dopravních nehod.
FP 03	Režim aktualizace dat	Komunikace mezi aplikací a IS ETŘ bude z pohledu obchodní logiky primárně jednosměrná. Po odeslání dat (XML) z aplikace EDN do IS ETŘ již typicky nepůjdou data upravit. Aplikace bude podporovat, ale i režim vrácení dat z IS ETŘ k doplnění, pokud bude IS ETŘ tento režim podporovat.
FP 04	Požadavek na validitu dat	Na straně MBP budou prováděny kontroly (validace), aby odešla skutečně relevantní data (logické kontroly). Případné úpravy u předem nadefinovaných položek bude možné provádět pouze v IS ETŘ (výše škody, status osoby – zemřelý atd.)
FP 05	Ukládání dat	Pořízená data v rámci aplikace budou po odeslání XML do IS ETŘ archivována do doby, než dojde k vnitřnímu ověření, že byla do ETŘ doručena (OK). Bude se týkat zejména DN pořízené v režimu off-line.
FP 06	Automatická synchronizace číselníků	IS ETŘ poskytne dodavateli všechny potřebné číselníky pro práci v terénu (ETŘ technický správce, ŘSDP – věcný garant). Číselníky budou k dispozici v rámci popsaného rozhraní (viz. popis rozhraní uvedených v Zadávací dokumentaci – Příloha č.2 – „Popis technického rozhraní“), odkud budou automaticky synchronizovány s aplikací.
FP 07	Formuláře	Formuláře budou předávány v rámci XML předávaného na rozhraní ETŘ ve formátu PDF + zdrojová data v XML. V rámci ETŘ budou formuláře přiloženy jako nový soubor spisu, formuláře pořízené v aplikaci DN již nepůjdou v rámci ETŘ editovat. Pokud zpracovatel znovu vytiskne formulář prostředky ETŘ, může dojít k mírné odchylce od původního rozložení stránky (odlišná technologie, ETŘ disponuje vlastními šablonami).
FP 08	Čísla podání, čísla jednací, číselné řady	Aplikace bude umožňovat primárně převzetí ČJ z IS ETŘ online cestou, bude však připravena i na použití vlastního ČJ (ekvivalent stávajícího EČ z LN), případně na nouzovou konstrukci ČJ z algoritmu dodaného Objednatelům a podkladových řad. Současně bude aplikace podporovat generování tzv. JID, jednoznačného identifikátoru předávaného dokumentu pro účely spisové služby.

Příloha č. 1 - Specifikace předmětu plnění

FP 09	Integrace miniaplikace EDN MBP s PMZ MBP	Miniaplikace EDN bude plně integrována do prostředí PMZ Mobilní bezpečné platformy a využívat možností Platformy mobilního zařízení (zejména moduly Chat, Lustrace a Mapa). Aplikace umožní integrovat nový mapový podklad a databázi silniční a železniční sítě ČR v prostředí modulu mapových služeb PMZ.
FP 10	Spolupráce s dalším mobilním zařízením s MBP	Miniaplikace EDN umožní obousměrnou komunikaci s dalším přístrojem (například druhého člena hlídky) a výměnu informací (fotodokumentace, lokalizace) ke zpracovávané dopravní nehodě.
FP 11	Fotodokumentace	Miniaplikace EDN umožní pořizování foto a video dokumentace na místě dopravní nehody, a to jak prostředky MBP (např. jiný telefon MBP), tak ručním vložením fotografií z digitálního fotoaparátu a přiložení ke spisu. Miniaplikace EDN bude automaticky vytvářet náhledy fotografií, které budou přímou součástí spisu v nastavitelné kvalitě (konfigurační matice MBP) a zároveň udržovat fotografie v plném rozlišení, které budou následně nahrány na centrální úložiště.
FP 12	GPS a lokalizace	Miniaplikace EDN umožní využít polohu z mobilního telefonu či tabletu s MBP, kterým je provedeno zaměření místa DN a přenos orientačního náčrtku z telefonu či tabletu s MBP. Zároveň bude umožněno využití externího profesionálního zdroje polohy.

1.2.2 Nefunkční požadavky řešení

Kód	Název požadavku	Popis
PP 01	Sizing 1	Řešení umožní komfortní zpracování minimálně 150 000 dopravních nehod za rok.
PP 02	Sizing 2	Řešení umožní práci minimálně 150 hlídek zpracovávajících dopravní nehody současně.
PP 03	Velká data	Řešení umožní konfiguraci přenosu velkých dat, která data přenášet přes mobilní připojení a která data přenášet pouze po kabelovém připojení po návratu na základnu (např. originální fotografie ve vysokém rozlišení)
PP 04	Komfort práce	Aplikace bude navržena s maximálním důrazem na ergonomii používání, v největší možné míře bude využívat automatické doplnění dat z databází (národní registry, EUCARIS atd.) a minimalizovat čas potřebný na vyplnění záznamu o dopravní nehodě na místě.
PP 05	Licence submodulu pro OS Windows 10	V rámci dodávky řešení bude poskytnuta sublicence pro využití výkonného jádra PMZ pro platformu OS Windows 10 bez omezení počtu instalovaných klientských stanic. Sublicence bude omezena pouze na využití u Služby dopravní policie v rámci agendy zpracování dopravních nehod.
PP 06	Flexibilní doplnění a odebírání položek statistiky	V rámci dodávky řešení bude jednoduše umožněno přidávat a odebírat sledované položky centrální statistiky.

1.2.3 Požadavky na část ETŘ (není součástí)

IS převezme přes rozhraní XML se zpracovanou DN. Položky z DN, které ETŘ „nezná“ bude nutné začlenit do stávajících záložek tak, aby došlo k zápisu DN do ETŘ 1:1.

Na základě výše uvedené dojde k vytvoření nových datových struktur v rámci ETŘ a jejich začlenění do stávajících záložek (na základě odsouhlasení všech datových položek s ŘSDP v rámci Detailní analýzy a návrhu).

Poskytne systému MBP na příslušném rozhraní aktuální číselníky. Případné aktualizace budou avizovány či bude pevně stanoveno, že každý pracovní den k 06:00 hod. bude k dispozici ke stažení set s aktuálními číselníky.

Poskytne v rámci ETŘ příslušné formuláře.

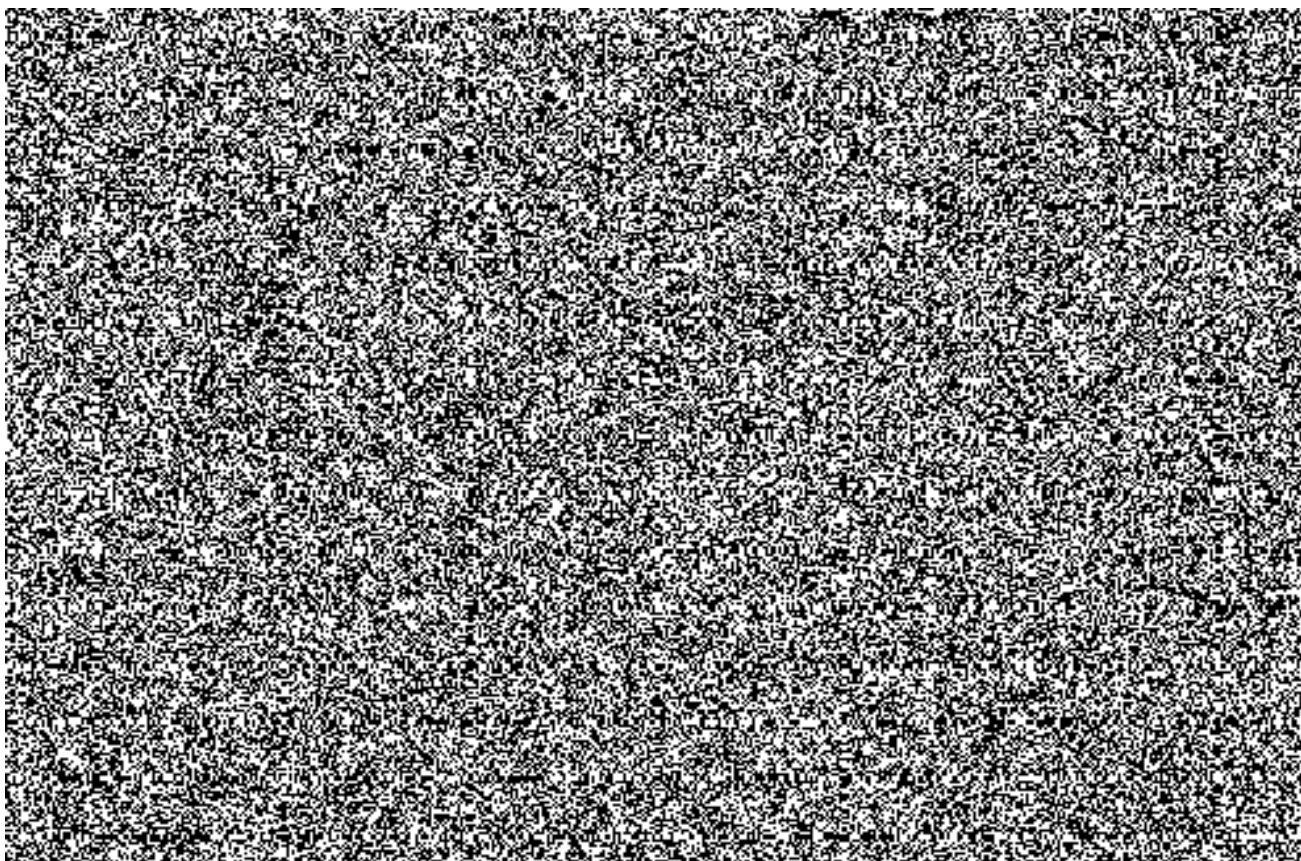
Zajistí vytvoření požadovaných statistik.

Zajistí zasílání všech povinných hlášení (pojišťovny atd.)

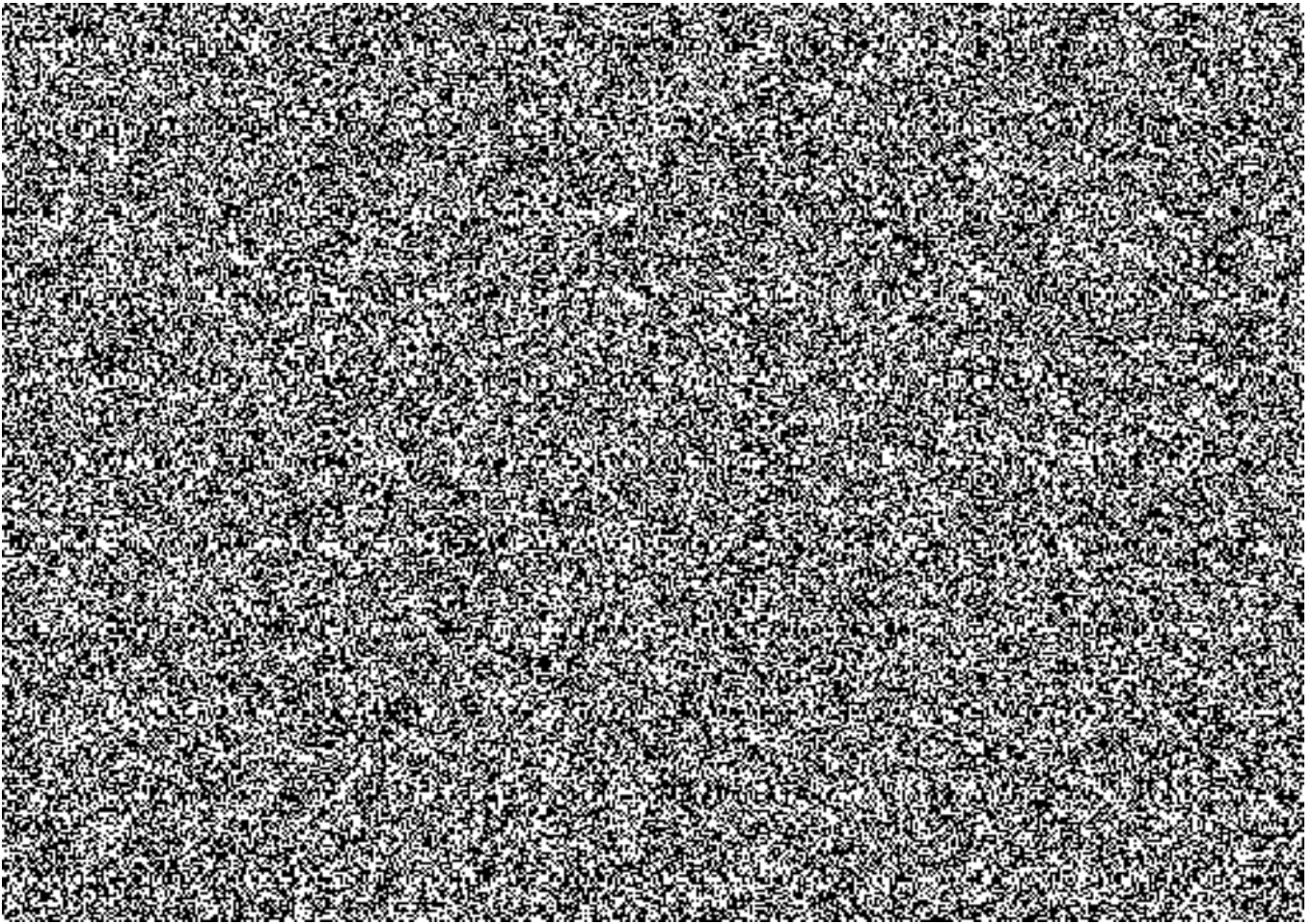
1.3 Miniaplikace EDN MBP (klient ETŘ)

Oblast I.

NÁZEV	Miniaplikace EDN provozovaná v prostředí MBP
POPIS PLNĚNÍ	Vývoj a integrace klientské aplikace EDN pro Mobilní bezpečnou platformu, jako tzv. „miniaplikace“ s kompletní funkcionalitou, která je nezbytná pro práci mimo kancelář. Umožňuje uživatelsky komfortním způsobem na místě DN pořídít klíčová data a generovat nezbytné výstupy (tiskové sestavy a další)

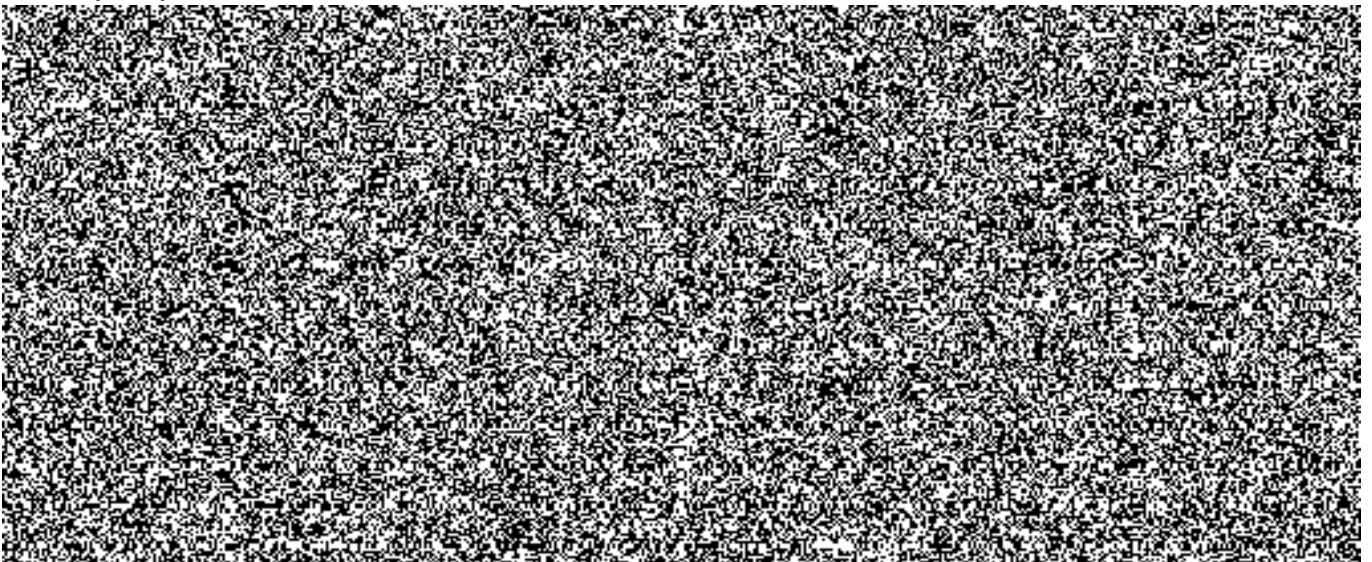


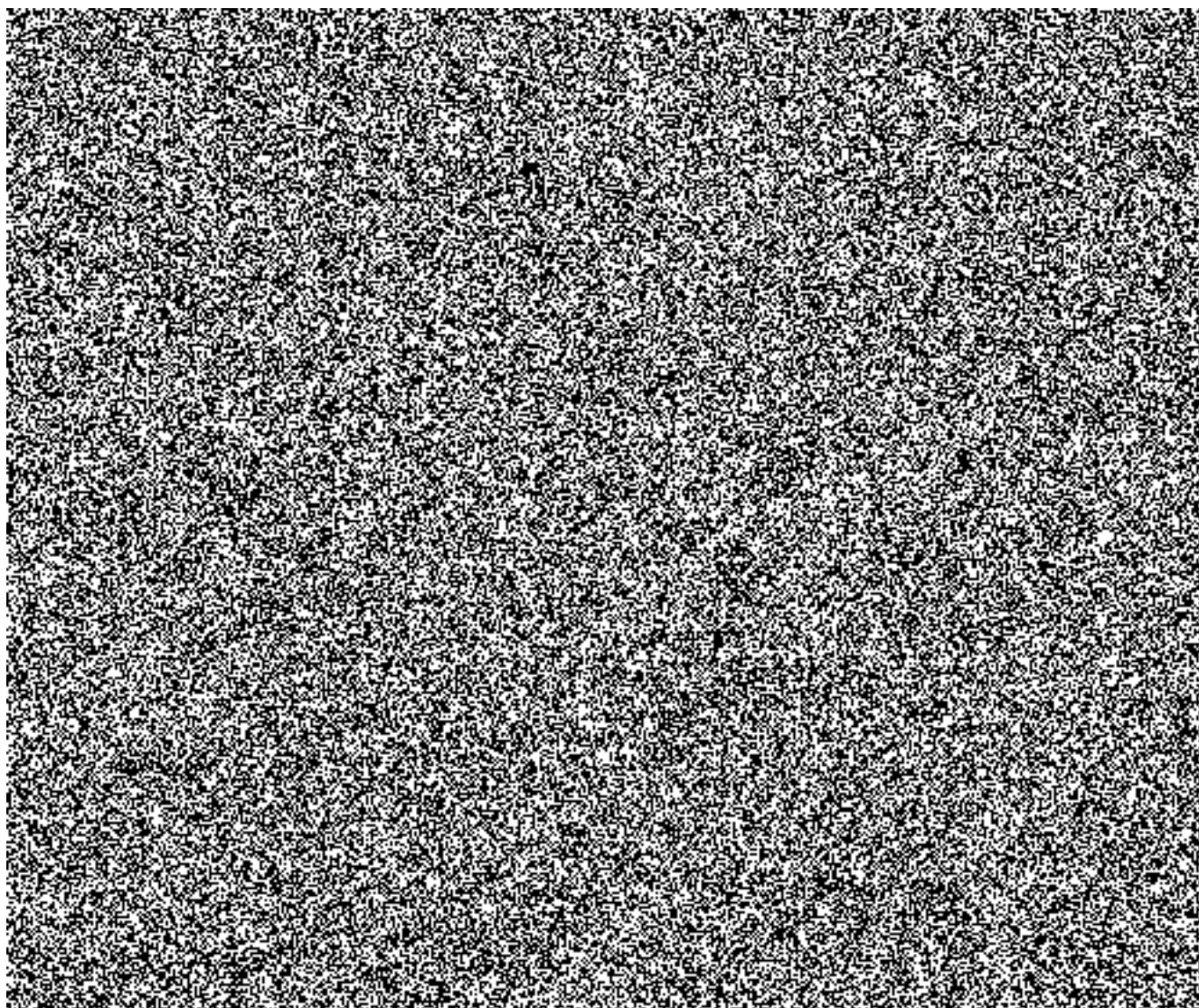
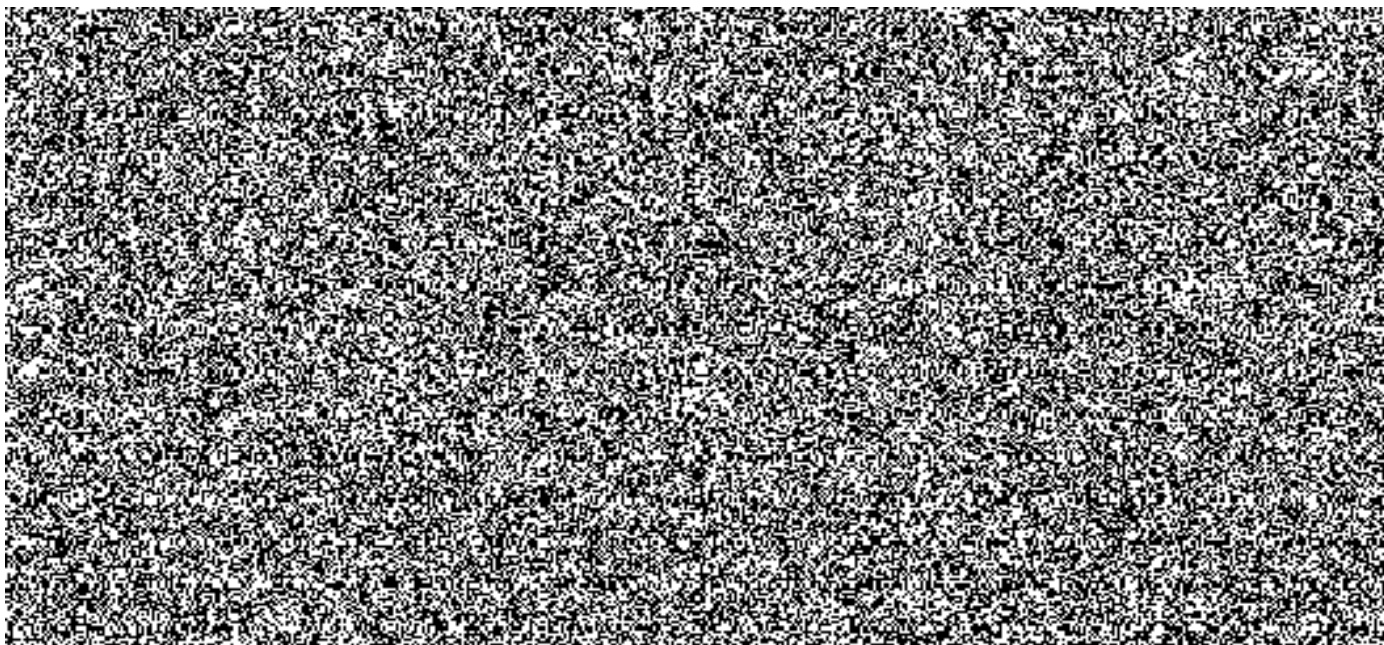
Obrázek 3: Miniaplikace EDN – Hlavička případu

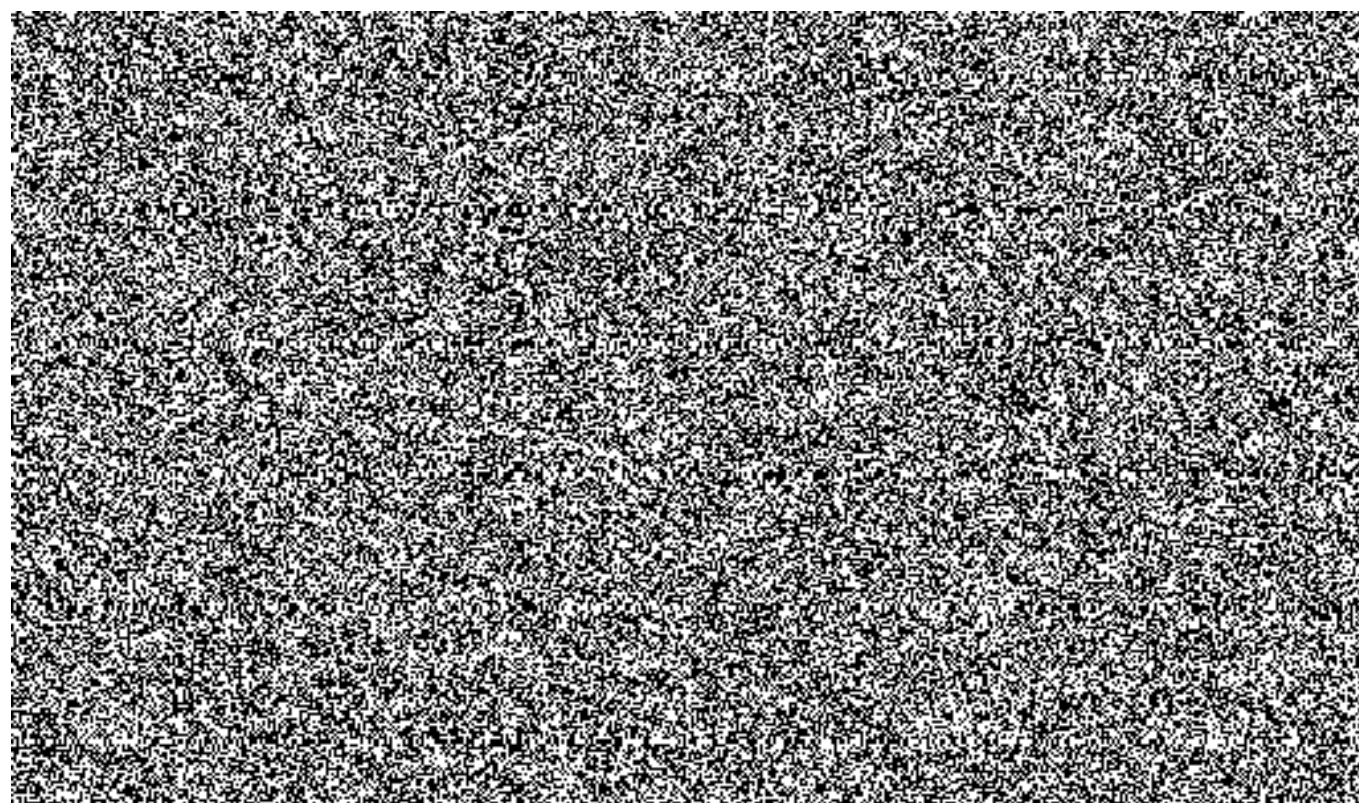
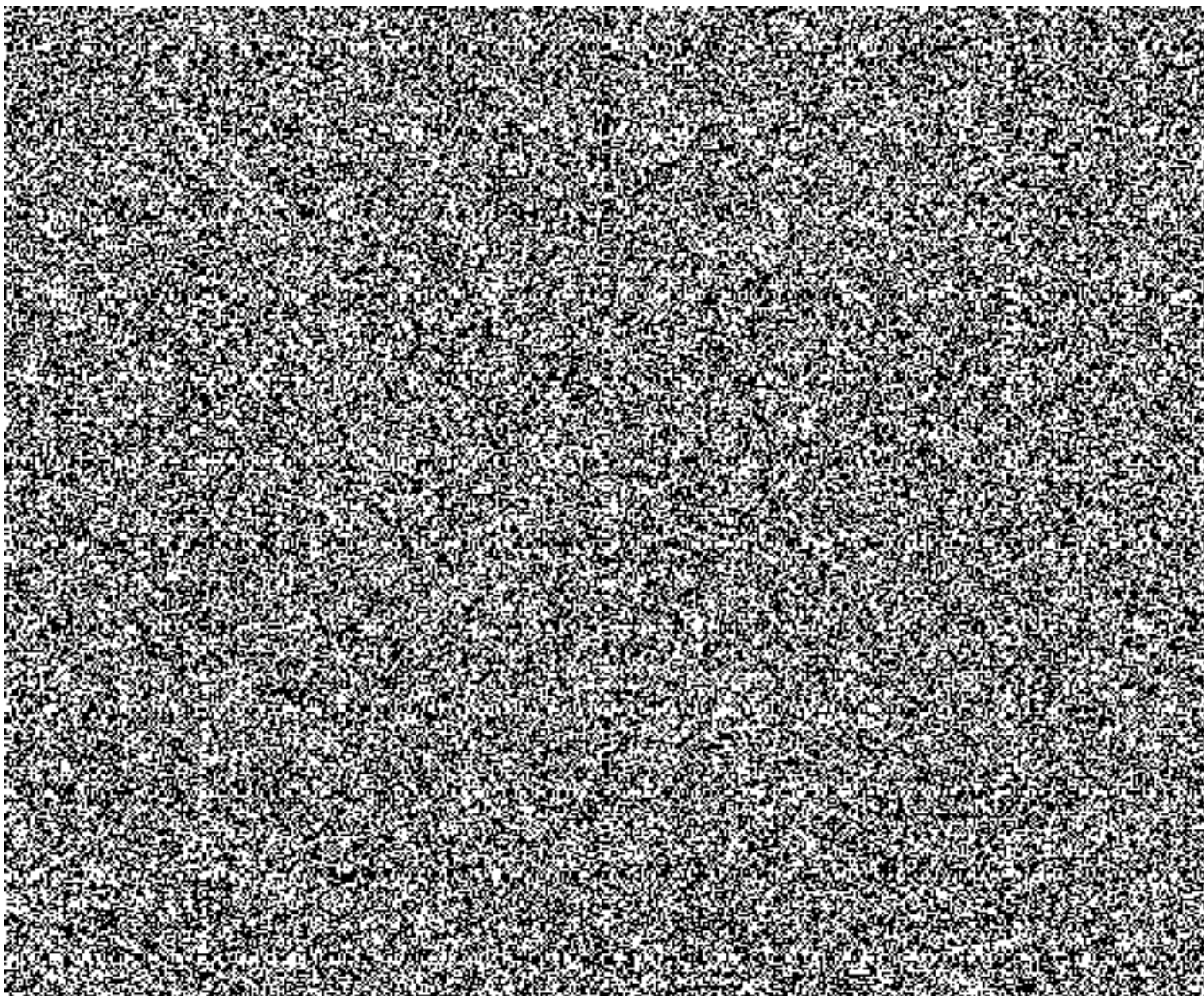


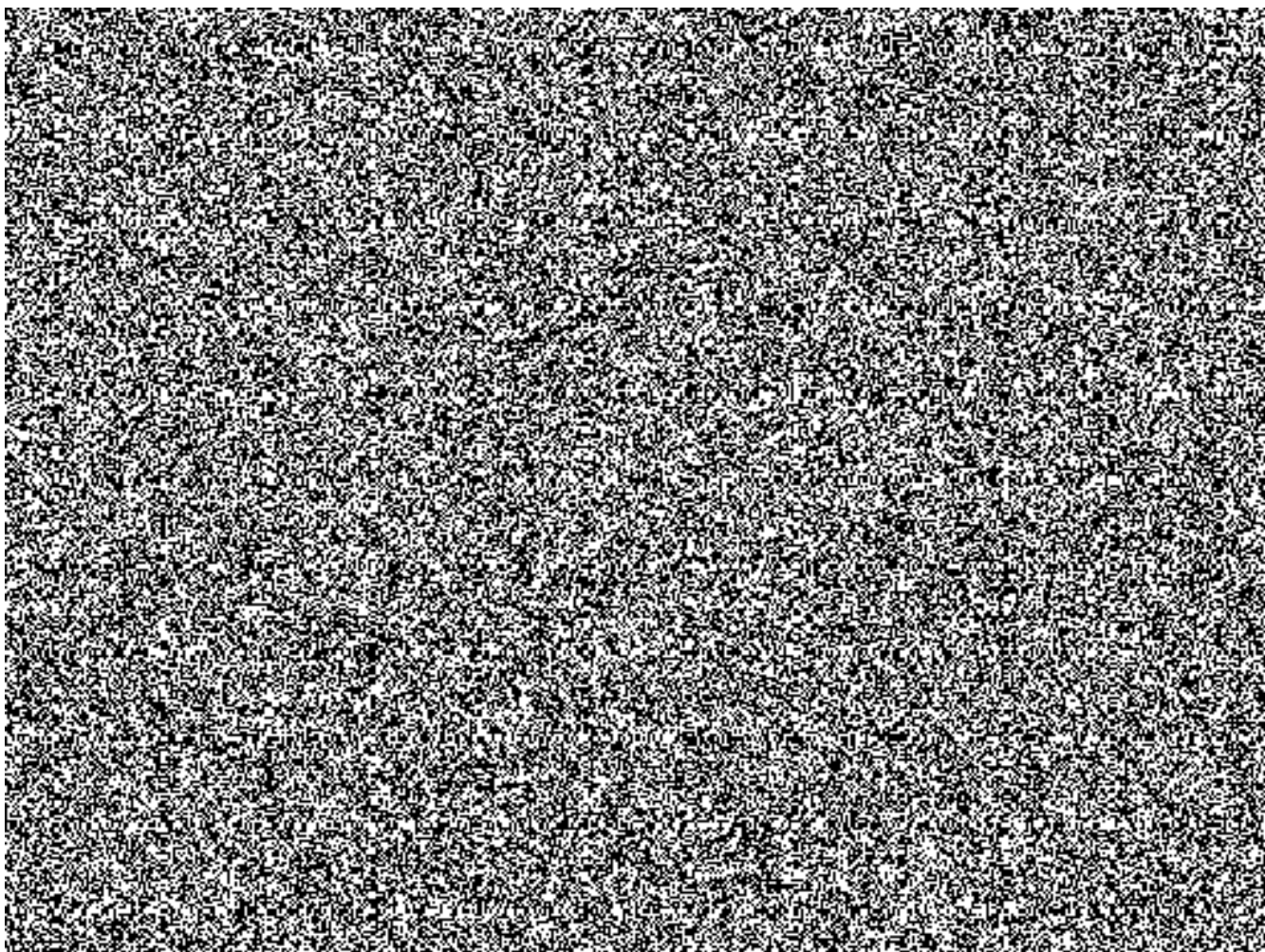
1.3.1.2 Přidání vozidla

Možnost zadání vozidla účastníka dopravní nehody. Vozidlo je možné vylustrovat a případně doplnit údaje k vylustrovanému vozidlu.



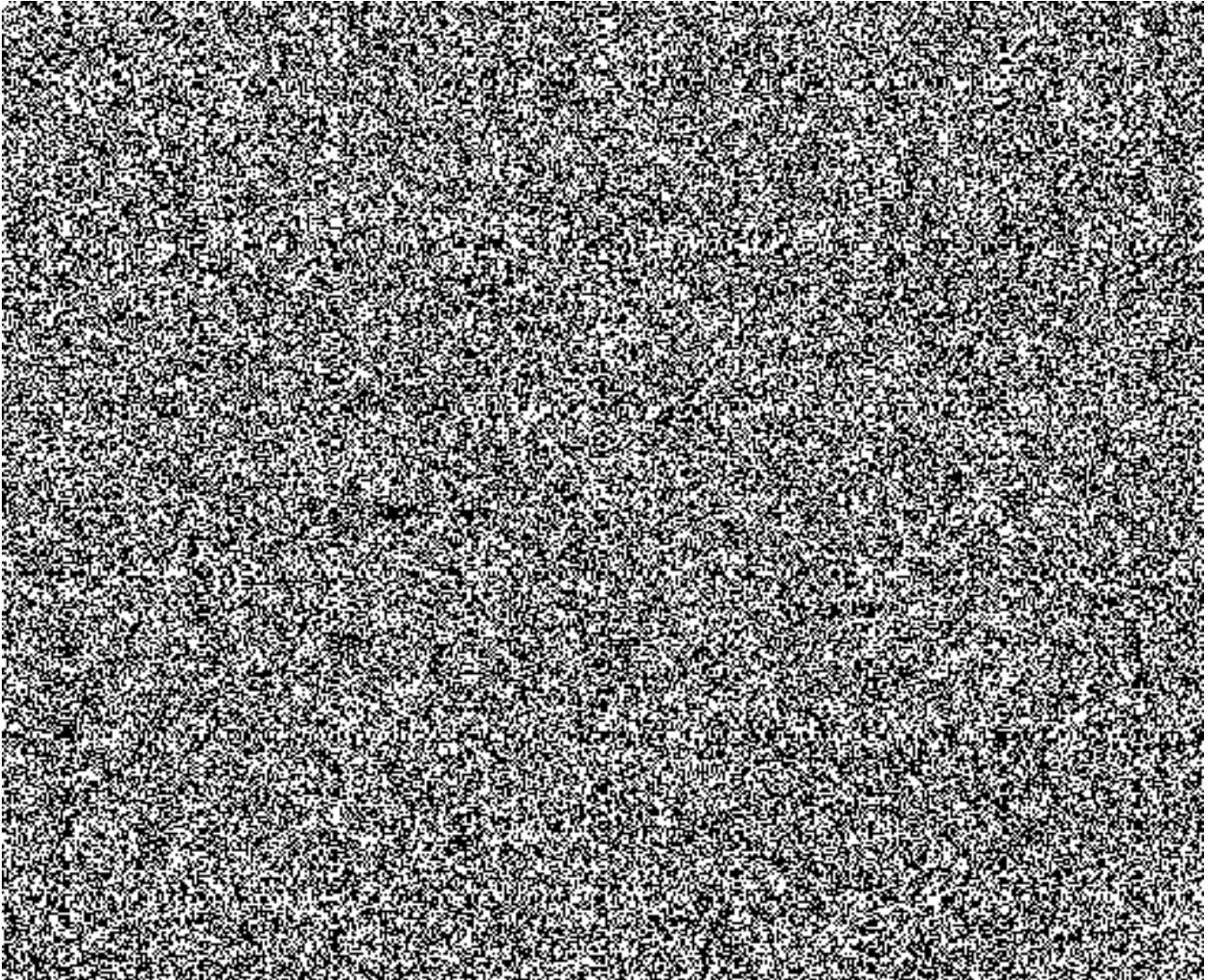


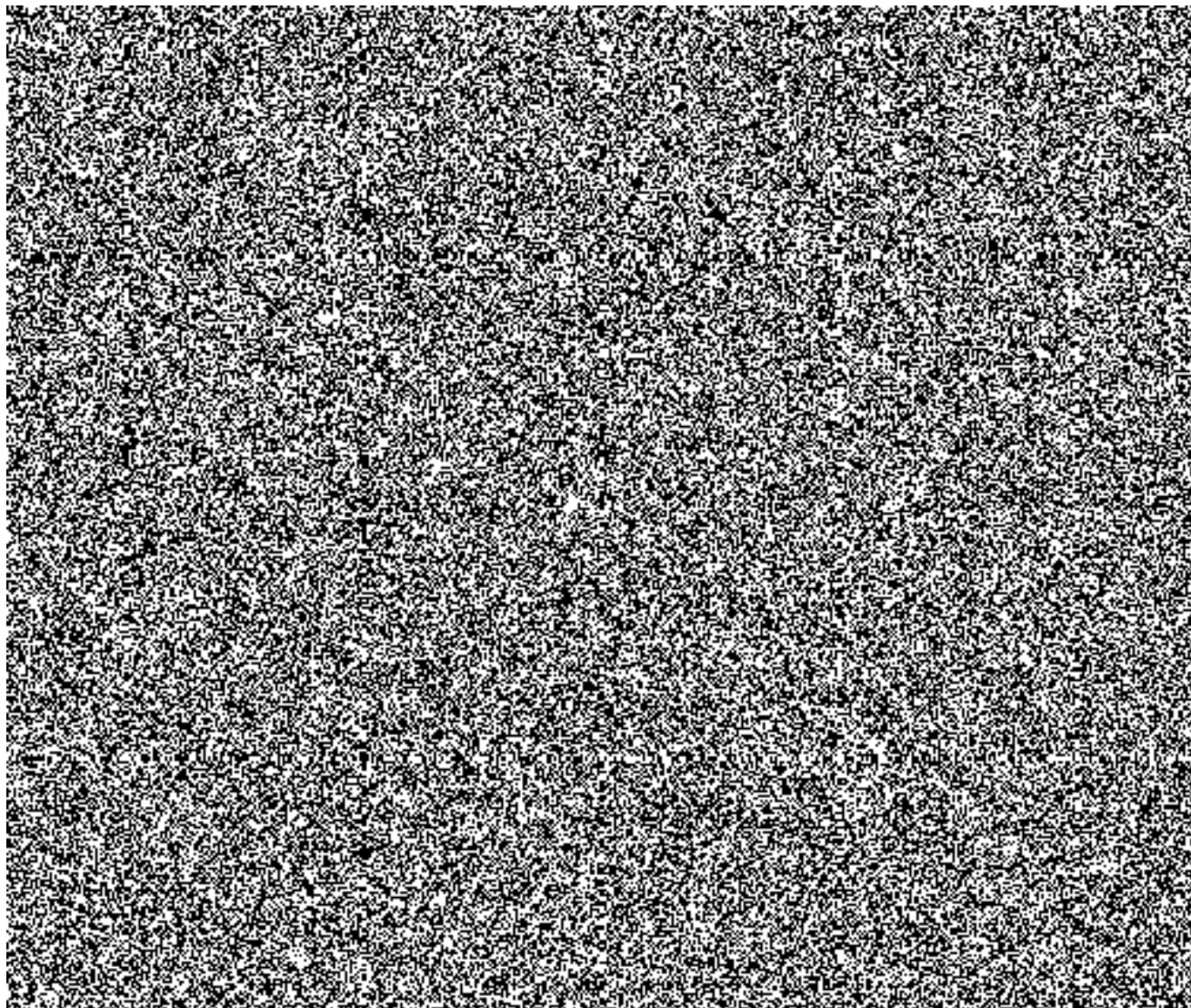


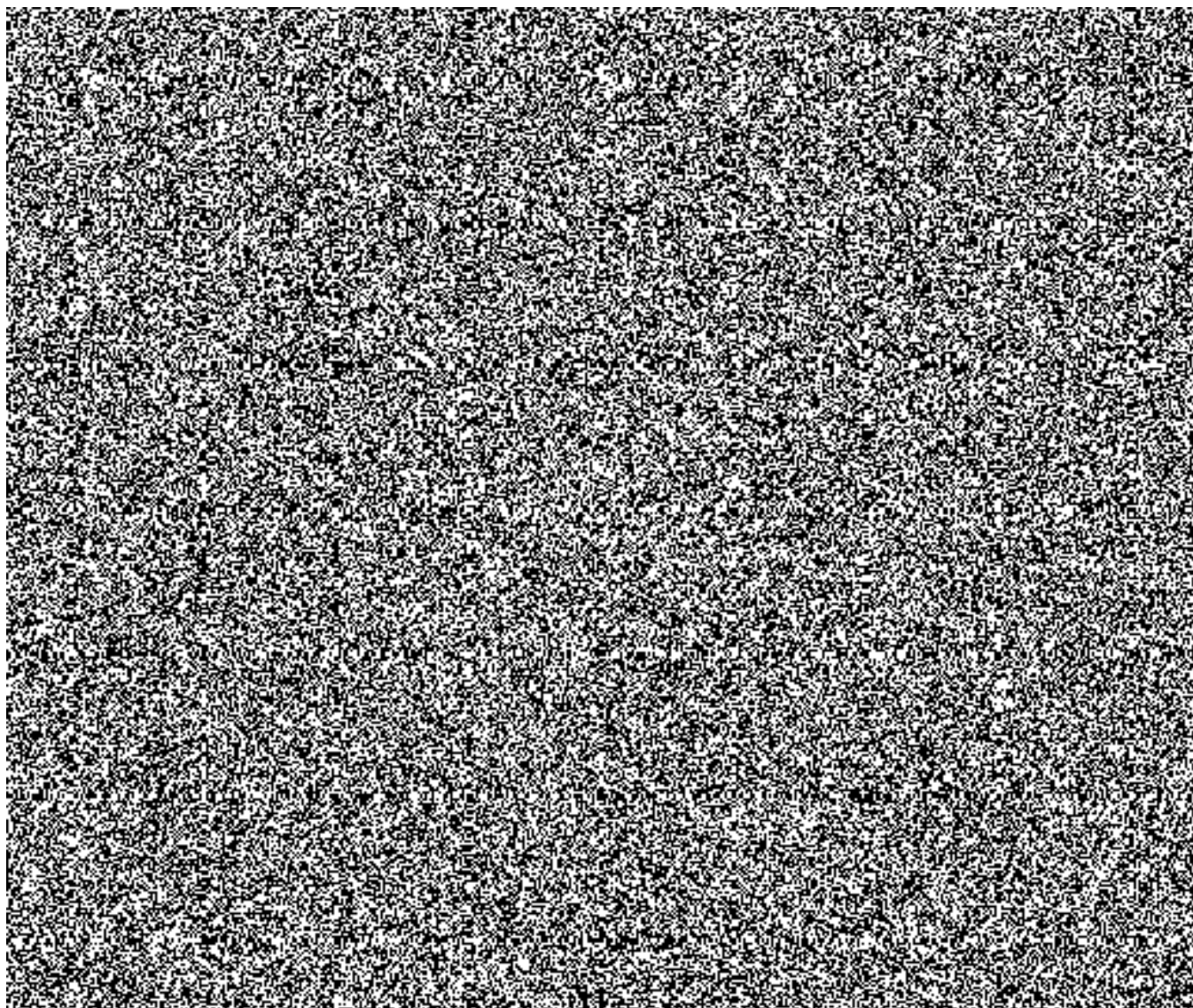


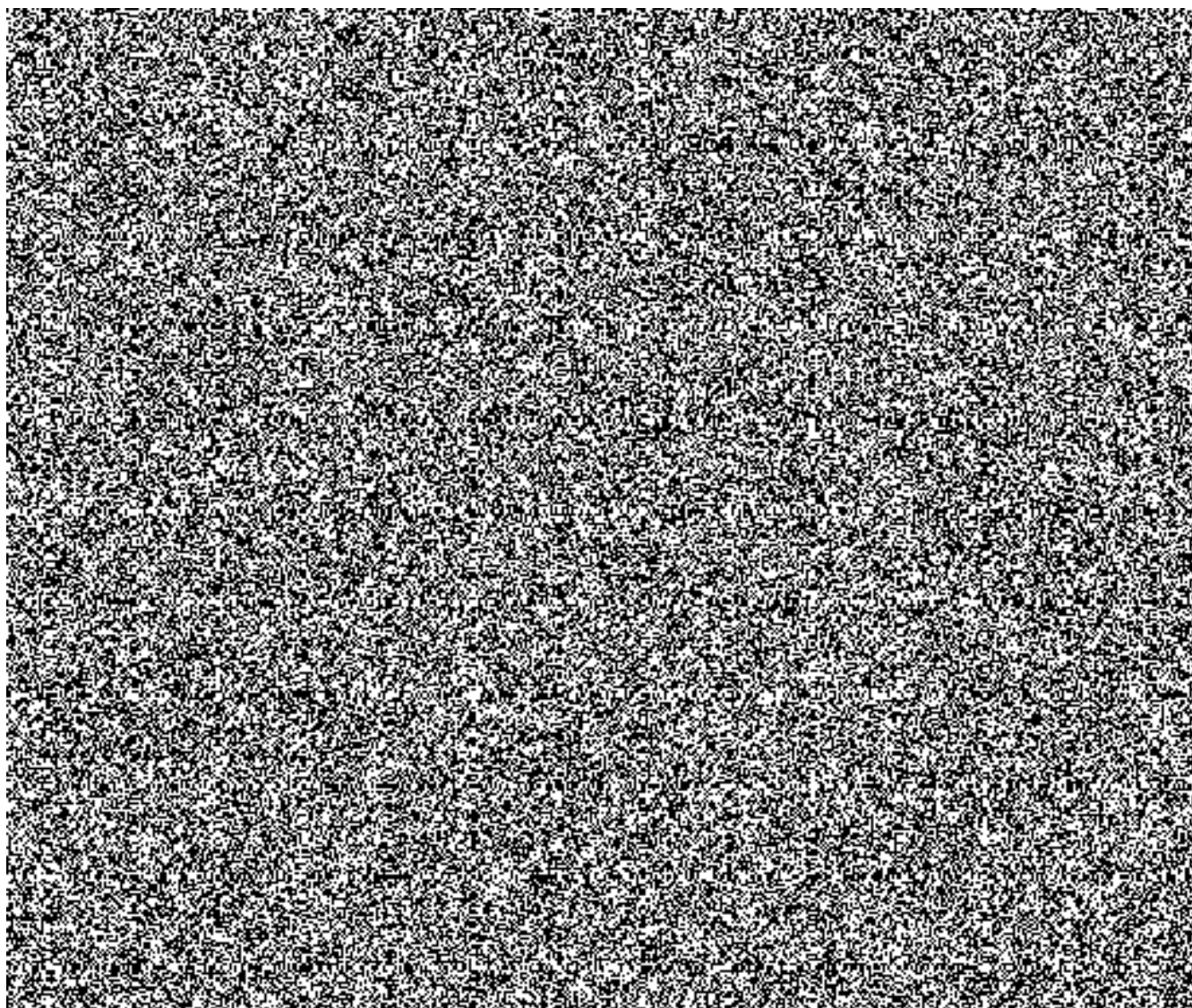
1.3.1.3 Přidání osoby

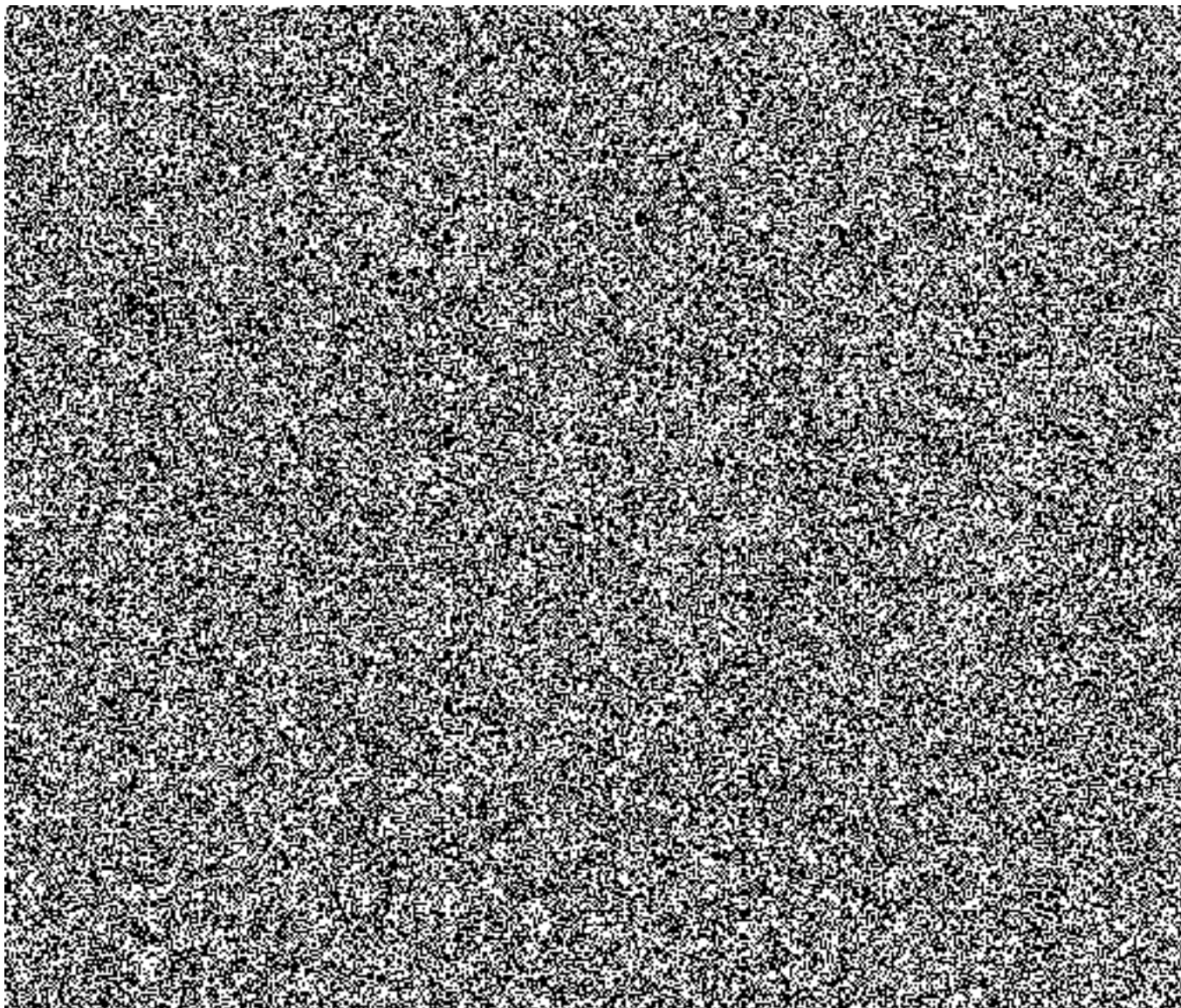
Možnost zadání informací ohledně účastníka dopravní nehody. Osobu je možné vylustrovat a případně doplnit další údaje k osobě.

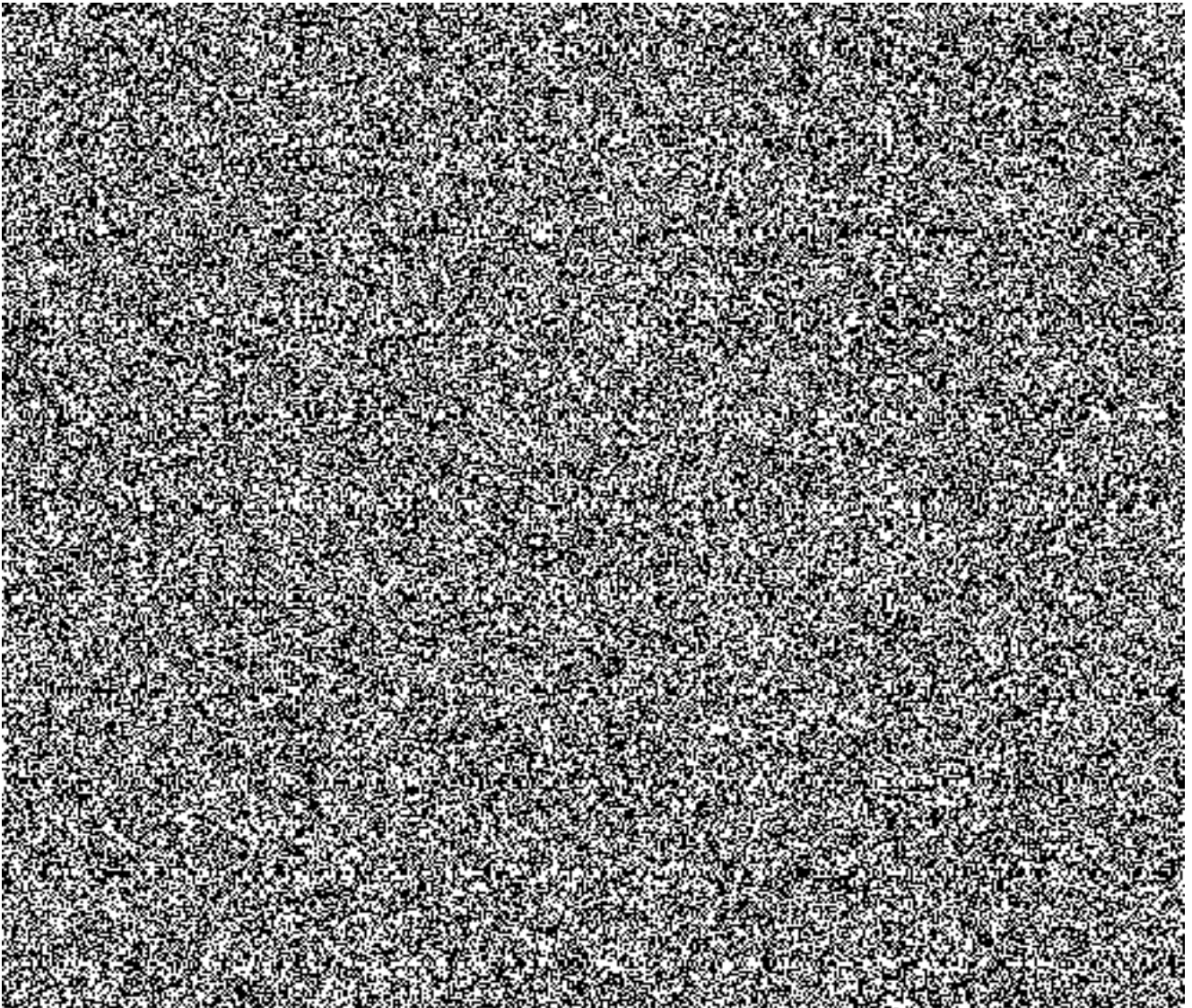


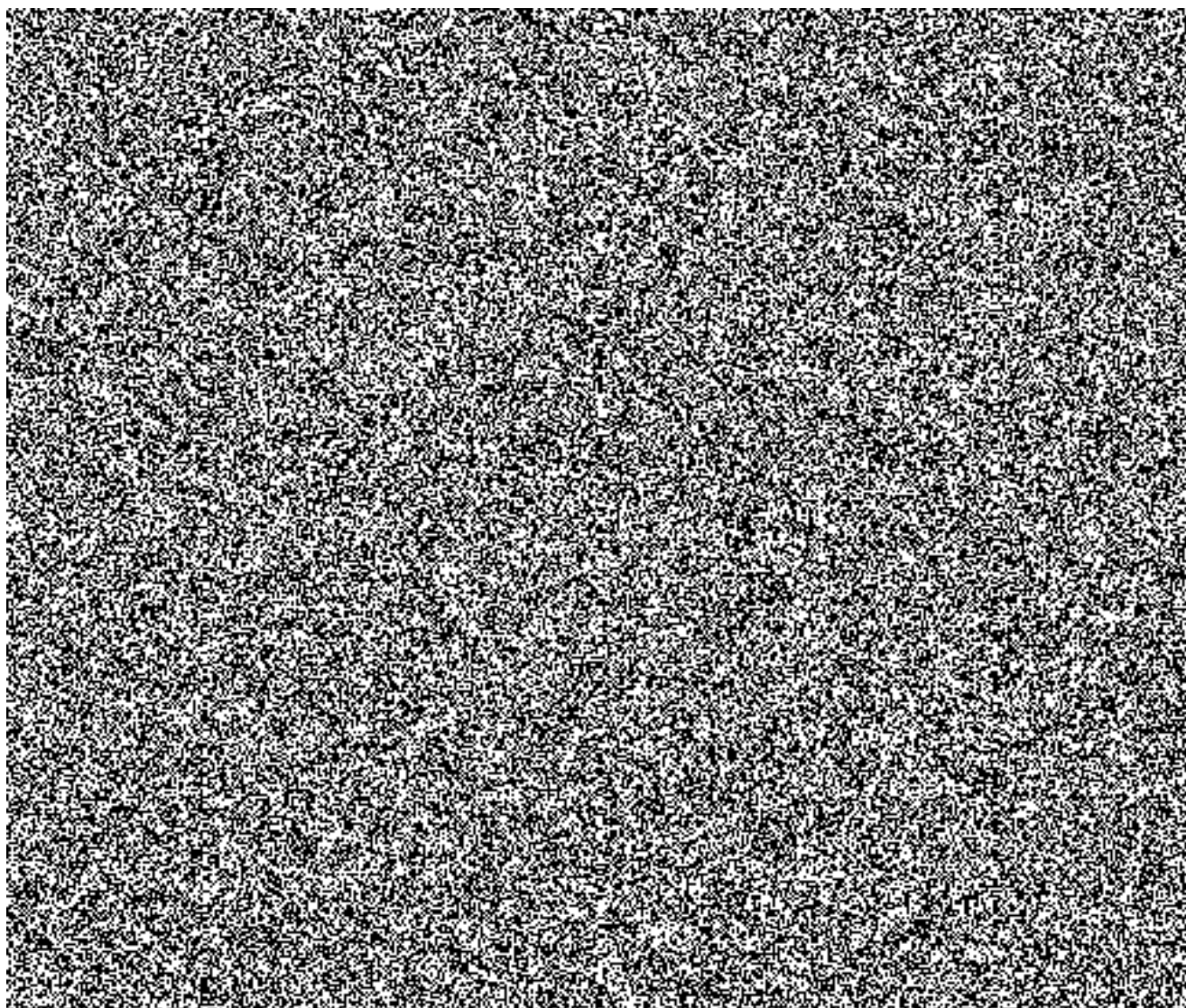


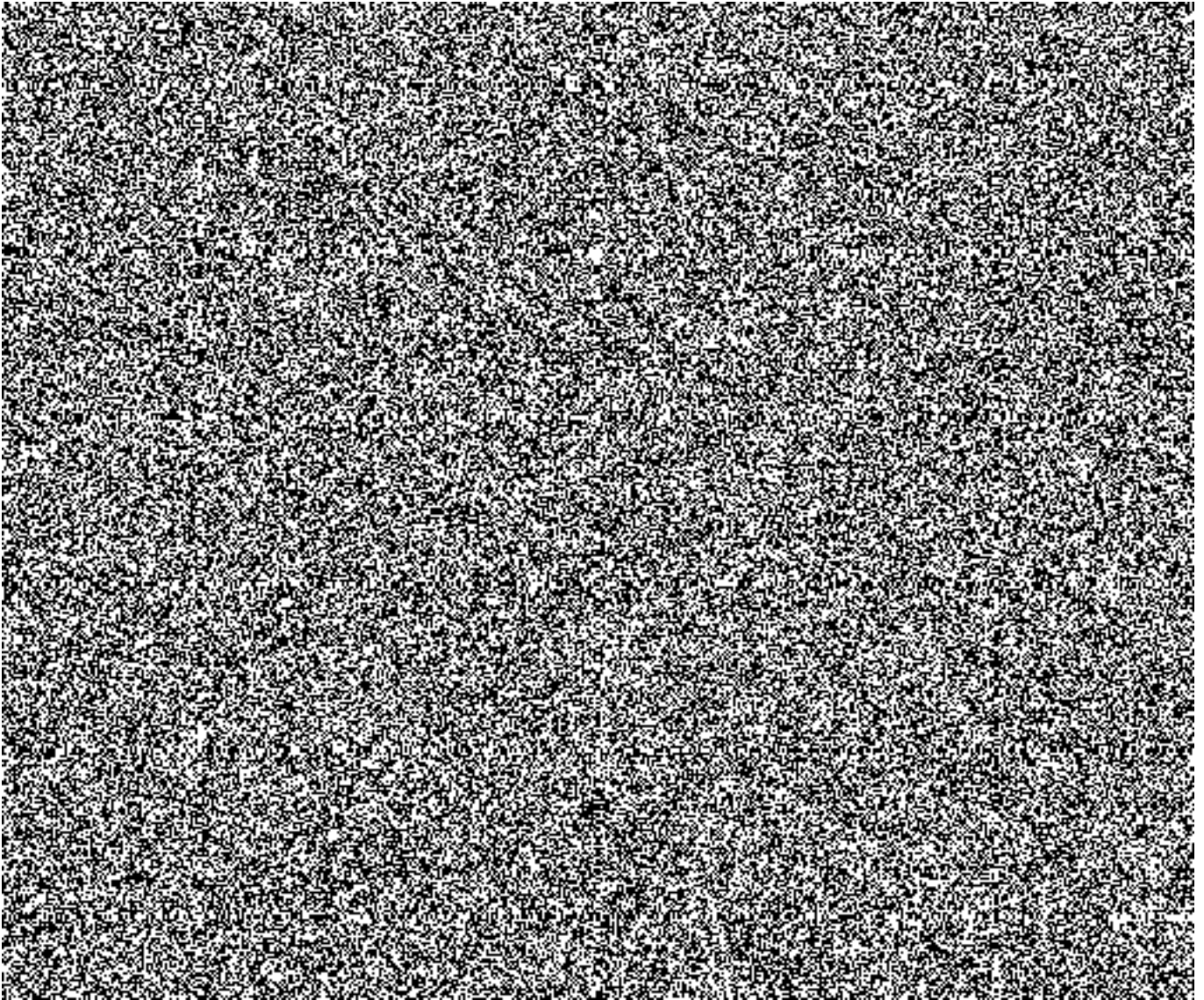






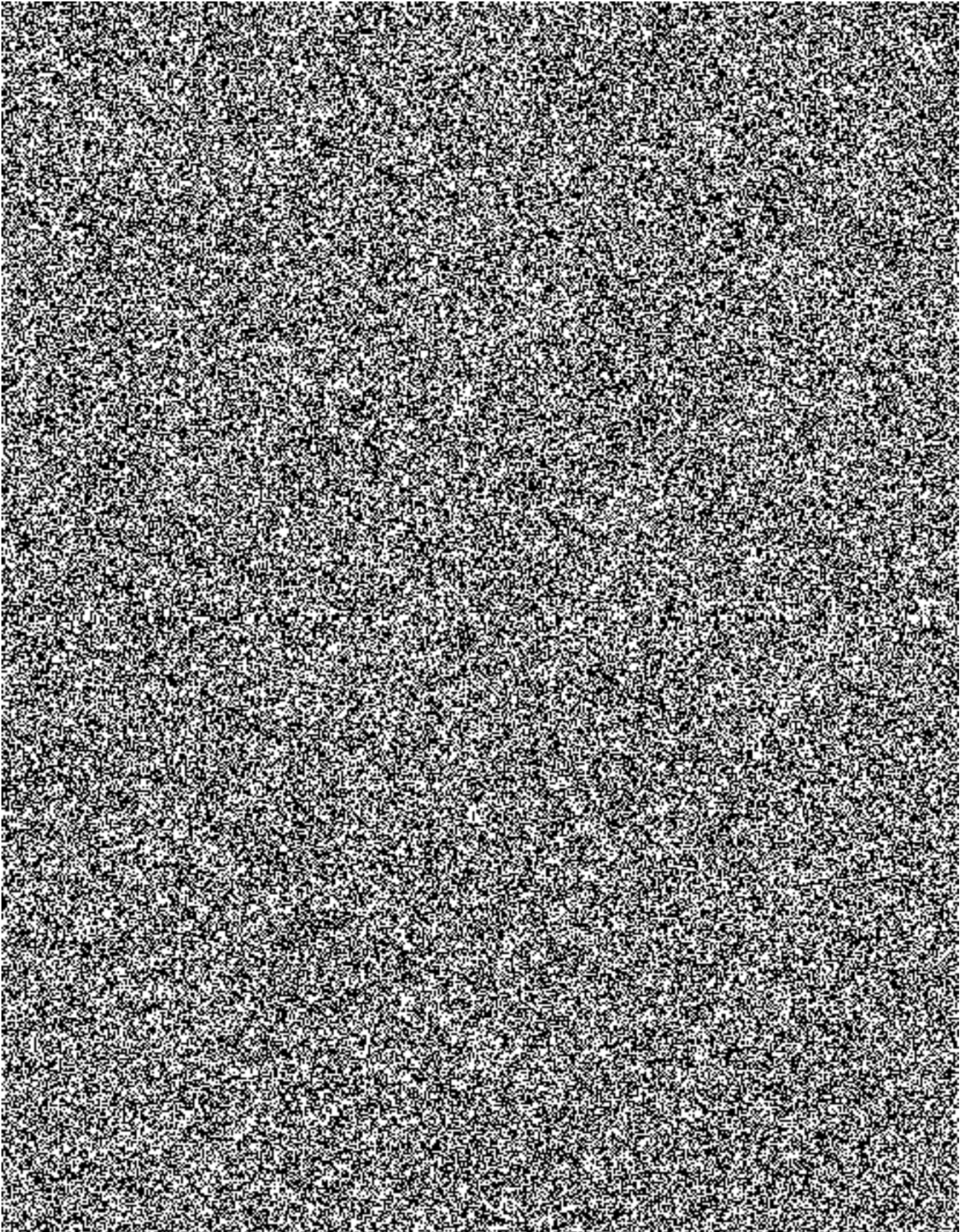


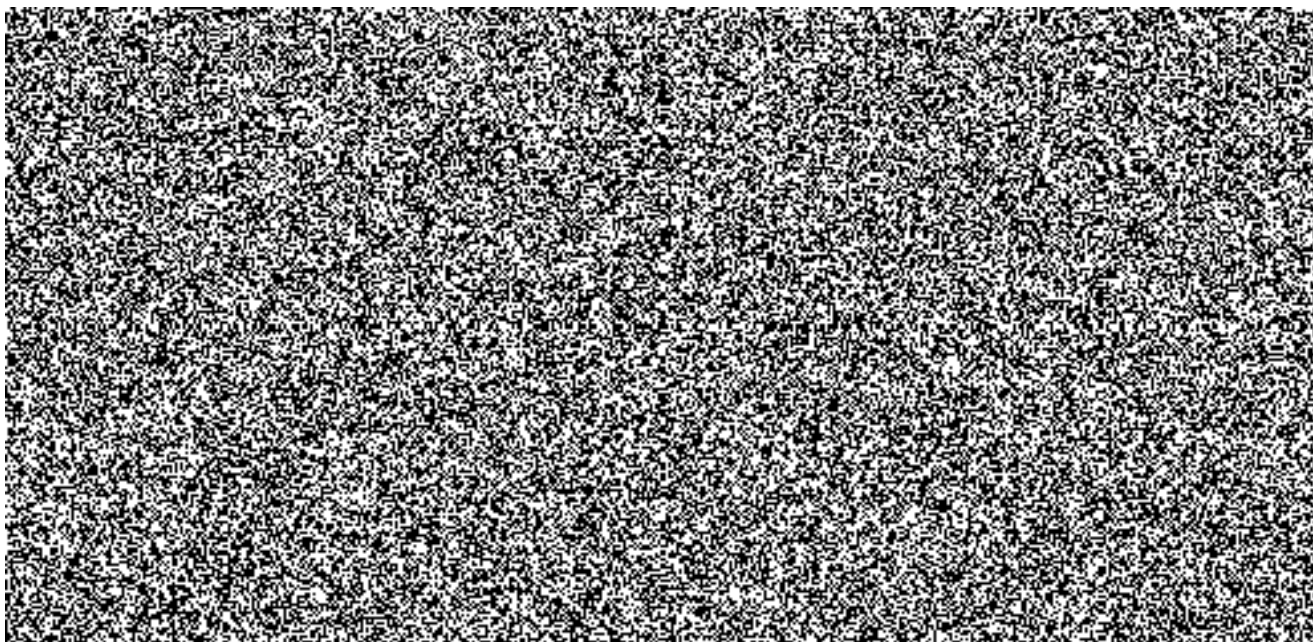




1.3.1.4 Přidání objektu

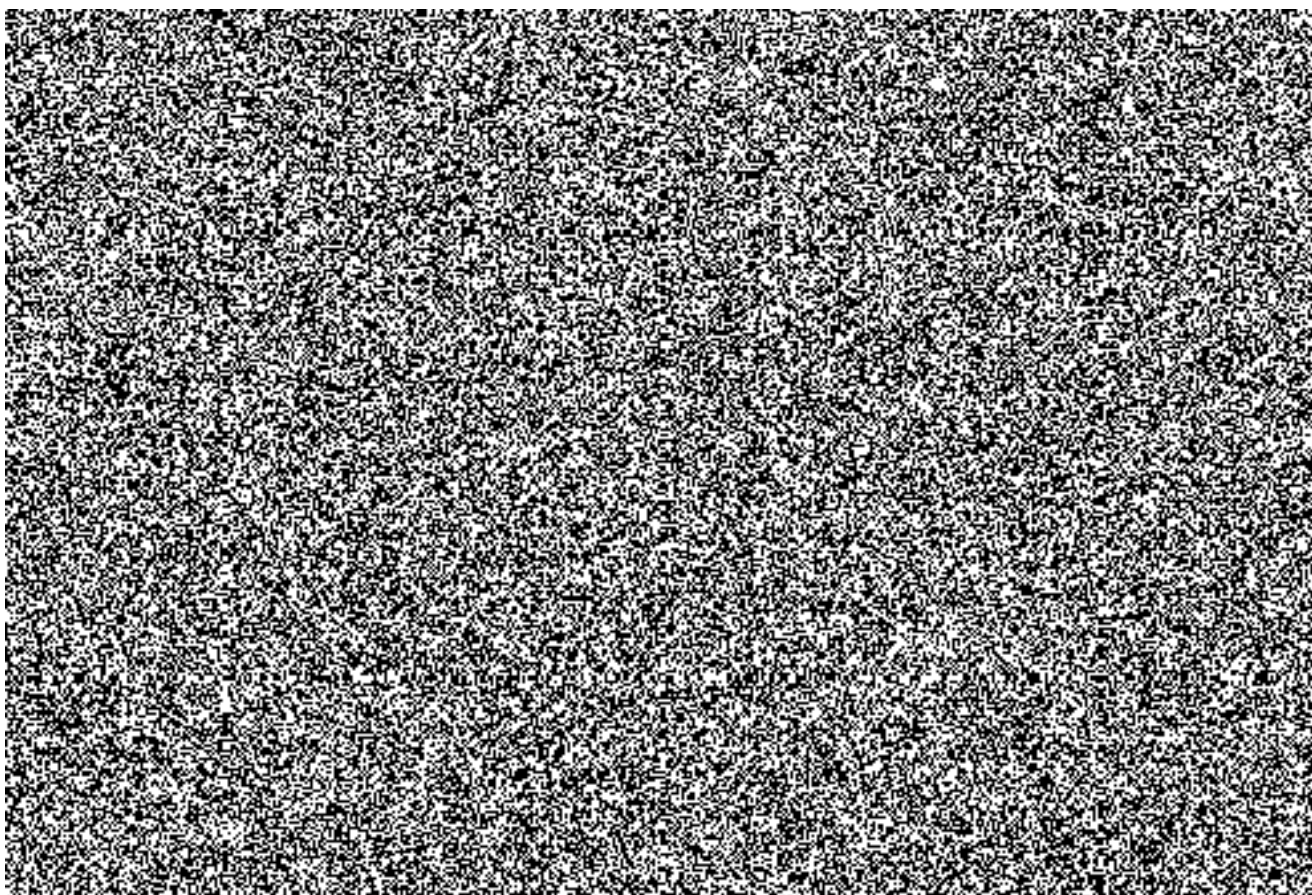
Možnost přidání objektů souvisejících s dopravní nehodou. K jednotlivým objektům je možné přiřazovat například další osoby, jako je majitel, nebo poškozený. U dalších osob je možné opět provést lustraci, případně doplnit informace k osobě.

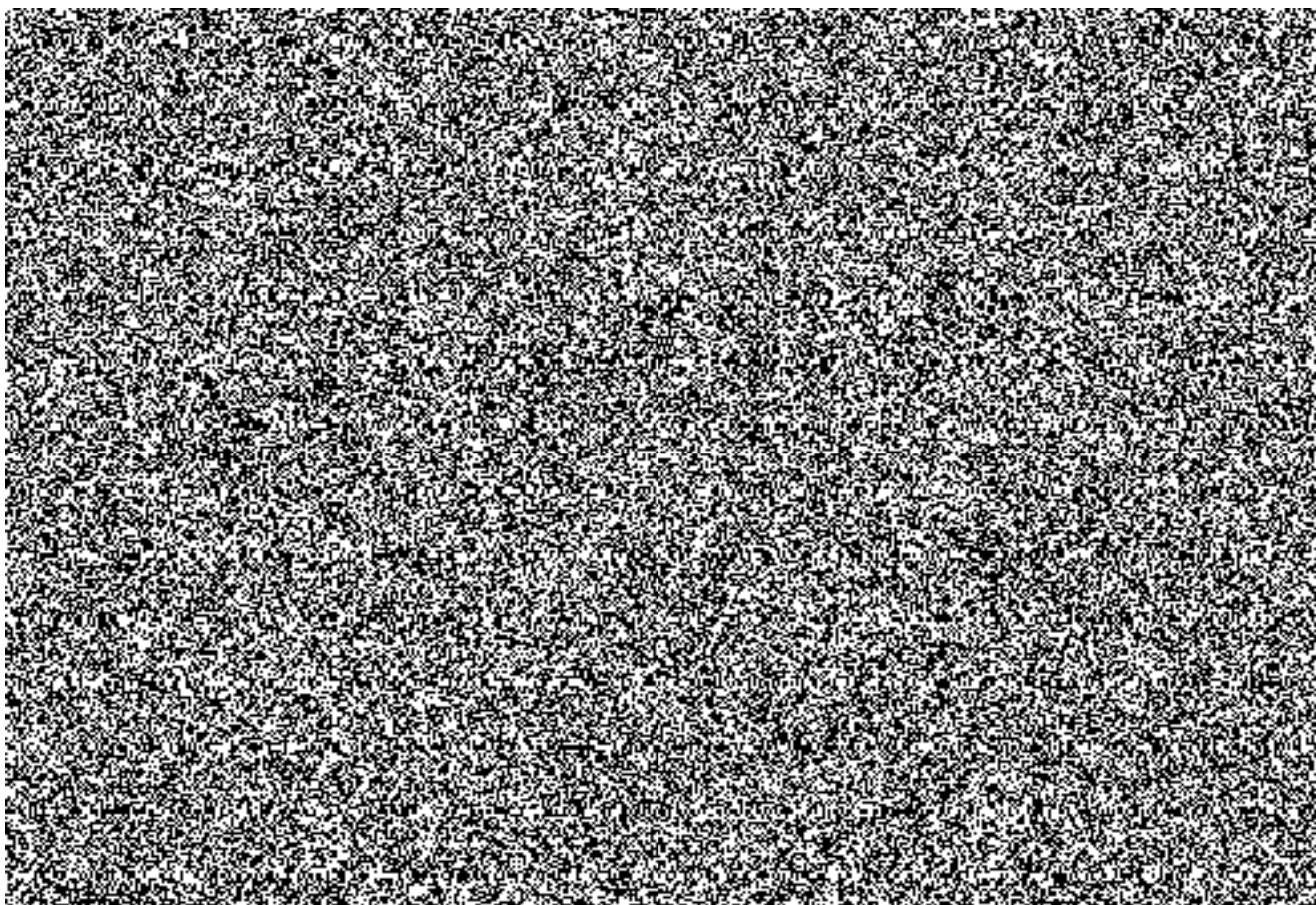




1.3.1.5 Upřesnění místa DN

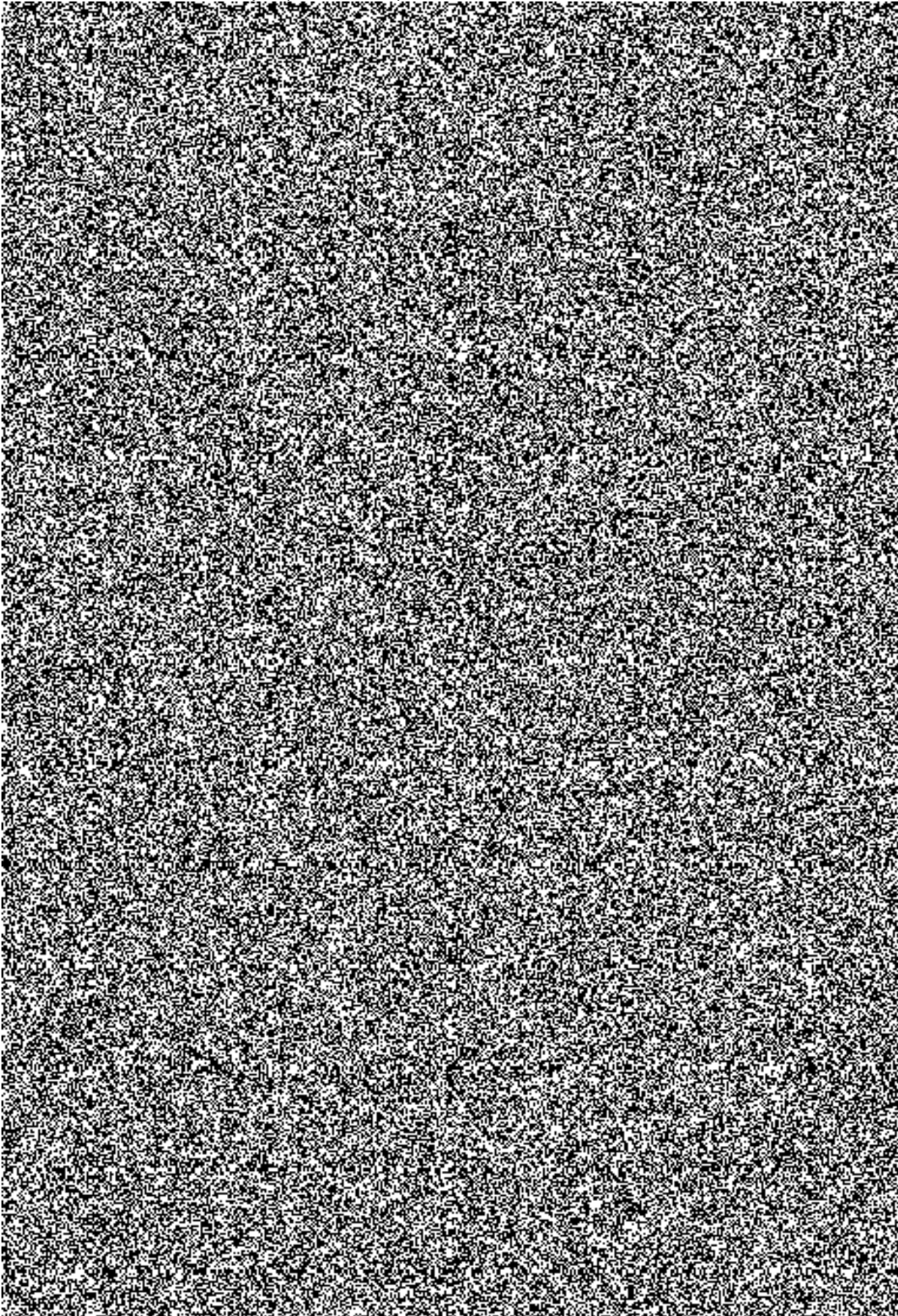
Možnosti upřesnění místa dopravní nehody. Možnost zobrazení předdefinovaných položek na výběr komunikace.





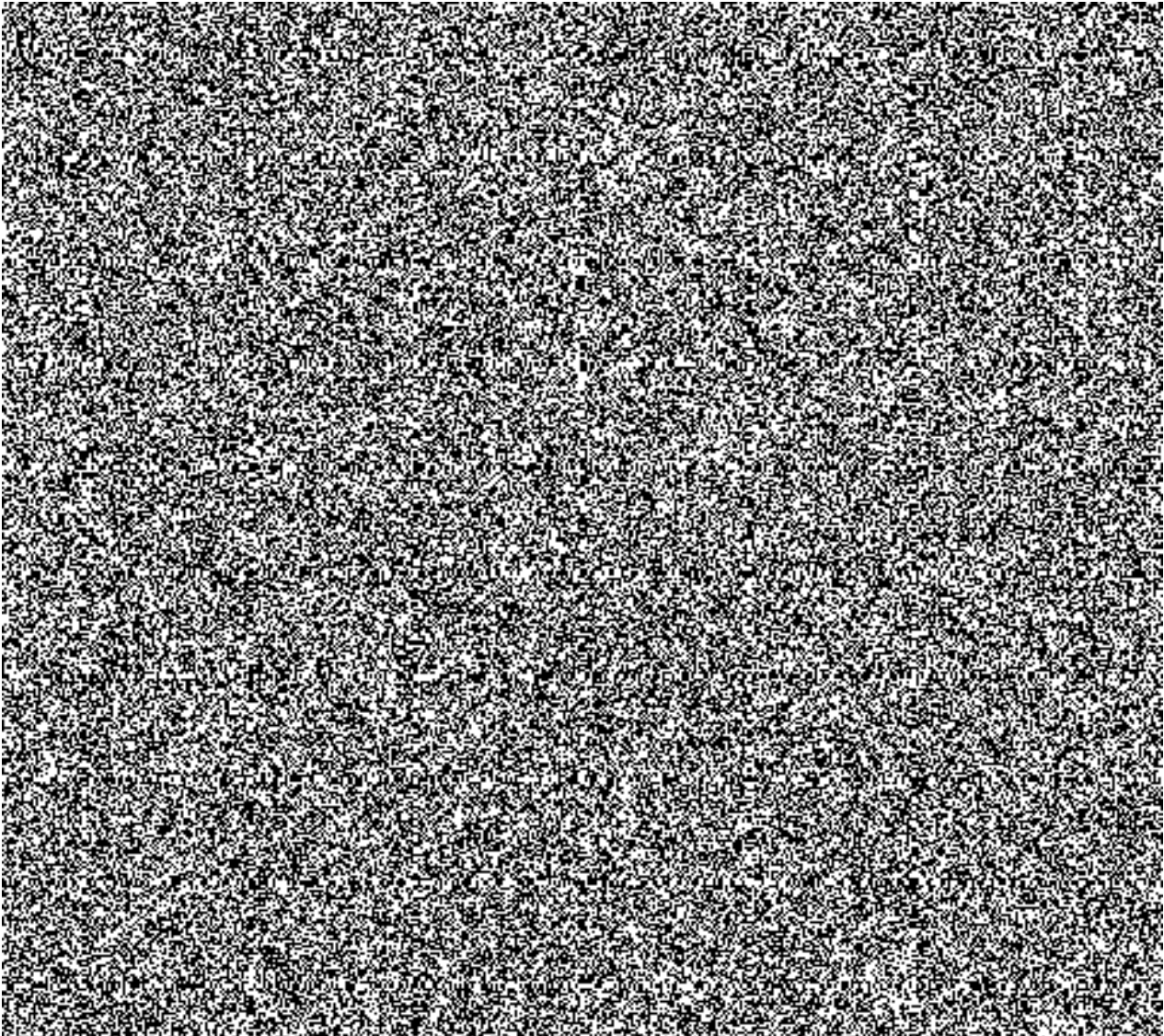
1.3.1.6 Doplnění statistických údajů

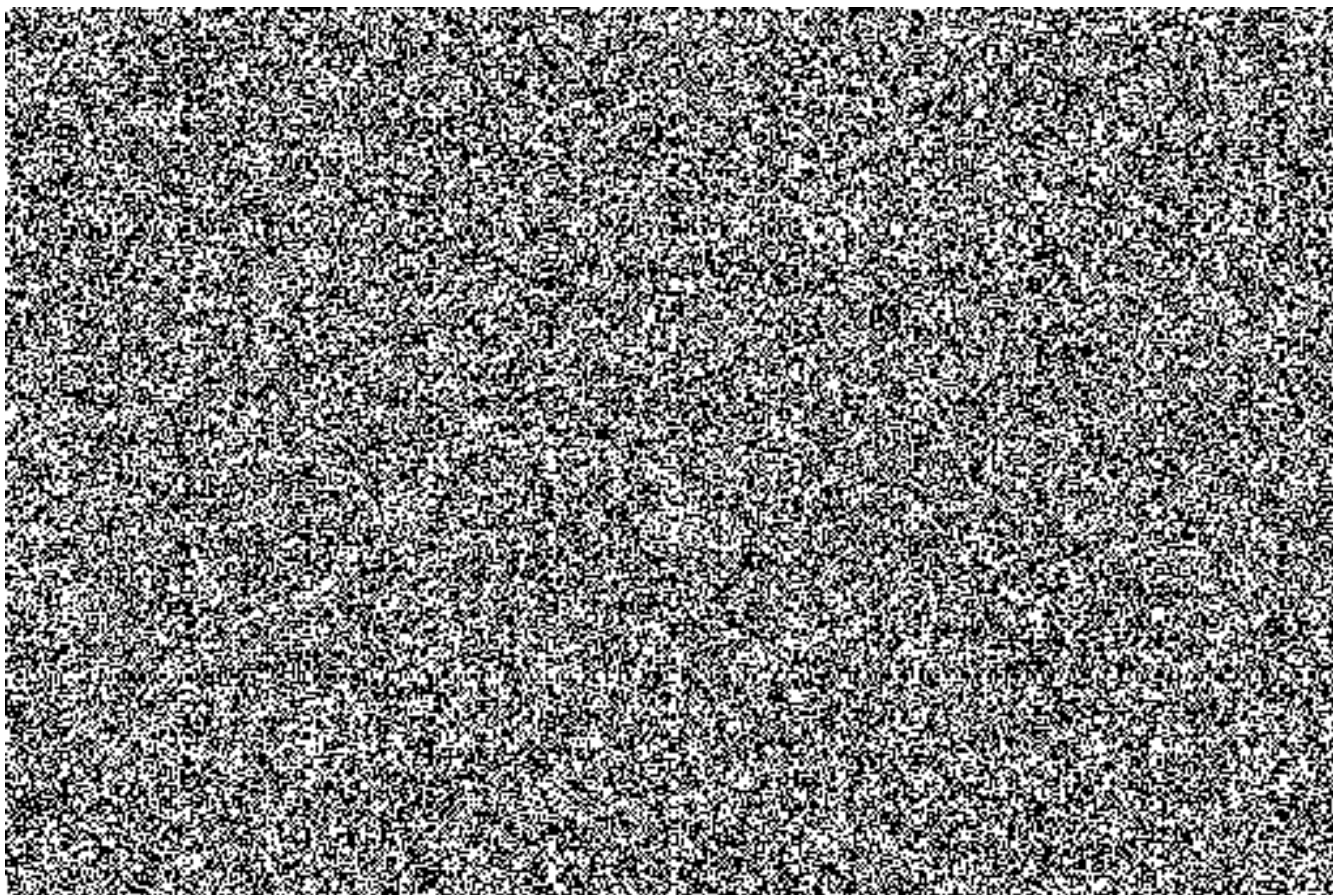
Možnost zadání statistických položek k dopravní nehodě.



1.3.1.7 Příprava protokolu o DN

Možnost přípravy protokolu o dopravní nehodě, který je možné následně vytisknout.





1.4 Popis realizace plnění (WBS)

Etapa	Plnění	Detail	Komentář
	Detailní funkční design		Detailní procesní model, kompletní screenflow, návrhy obrazovek, revize dat na rozhraní, vybudování mock rozhraní, příprava akceptačních scénářů
	Implementace		
	Miniaplikace IS EDN ETR modul PMZ pro OS Windows 10		
		Základní framework EDN	Základní struktura aplikace, seznam případů, osnova případu (hlavička-zelený formulář, statistiky, vozidlo, osoba, předmět, subjekt atd.) v hierarchické struktuře s respektováním vazeb a zvyklostí při zpracování DN (LN).

Příloha č. 1 - Specifikace předmětu plnění

		Údaje pro statistiku	Submodul pro pořizování dat pro statistiku o DN, viz. tzv. "zelená tabulka" Lotus Notes
		Lustrace	Komplexní automatický modul lustrací využívající základního lustračního API PMZ, s možností automatických kaskádových lustrací, zaměřením na problematiku dopravy, lustrace v ROS pro PO, EKŘ, sledované přestupky, ČKP, EUCARIS a další.
		Vozidlo	Submodul Vozidlo s kompletní sadou kontrol, vzájemných vazeb, napojení na číselníky ve struktuře Lustrace, Popis, Pojištění, Škody, Statistika
		Osoba	Submodul Osoba s kompletní sadou kontrol, vzájemných vazeb, napojení na číselníky ve struktuře Lustrace, Osobní údaje, Adresy, Doklady, Zákony, Škody, Statistika
		Předmět	Submodul Předmět s kompletní sadou kontrol, vzájemných vazeb, napojení na číselníky ve struktuře Předmět, Bližší označení, Škoda, Majitel
		Zvíře	Submodul Zvíře s kompletní sadou kontrol, vzájemných vazeb, napojení na číselníky ve struktuře Druh zvířete, Výběr typu dle druhu, Škoda, Popis, Výše škod
		Sankce	Submodul části Osoba, s napojením na číselníky legislativy a automatickými kontrolami (příkazní řízení / správní řízení) atd.
	Konektory ESB pro ETR DN	Mapování webových služeb	
	Rozšíření modulu EMS o novou mapu silniční sítě		Vektorová mapa silniční sítě jako základ modulu lokalizace dopravní nehody, propojená s RUIAN, správním členěním
	Společná báze pro číselníky (příprava)		

Testování a spolupráce na pilotním provozu		
Integrační testování		
	Funkční testování	
	Spolupráce při pilotním provozu	
Dokumentace		
	Uživatelská, Vývojářská, Administrátorská	
Nasazení do produkčního prostředí	Včetně zvýšené podpory a tranzičního období	

1.5 Součinnost na straně PČR

Pro realizaci navrhovaného řešení je nutná následující specifická součinnost na straně PČR (obecná součinnost je uvedena v Rámcové smlouvě o TPR MBP ČR např. přístup k testovacímu prostředí a referenční testovací data u napojovaných systémů).

Kód	Název / Popis požadavku	Zajišťuje	Zodpovědnost
PP 01	Mapová služba pro mapu silniční a železniční sítě (vektor)	OO Odd. správy inf. systémů a doprav. zprav.	OIPIT
PP 02	Zdrojová data registru silniční a železniční sítě	OO Odd. správy inf. systémů a doprav. zprav.	OIPIT
PP 03	Funkční webová služba pro příjem dat z modulu EDN MBP	ETR	OIPIT
PP 04	Prostor na multimediálním úložišti pro fotografie a multimédia z DN	OIPIT	OIPIT
PP 05	Webové služby pro publikaci číselníků EDN	ETR	OIPIT
PP 06	Spolupráce věcného gestora a klíčových uživatelů při DFD a implementaci	ŘSDP	ŘSDP
PP 07	Součinnost při pilotním testování	Vybrané KŘP	ŘSDP
PP 08	Příprava podkladových dat (legislativa, číselníky, požadavky na statistiky)	ŘSDP	ŘSDP
PP 09	Zajištění HW/SW vybavení pro práci hlídek skupiny Dopravních nehod v terénu (Přenosná PC, tiskárny, 4G modemy s kabeláží, připojení na APN ml.pcr.cz)	ŘSDP	ŘSDP

1.6 Harmonogram realizace

#	Název činnosti	Čas
1.	Podpis prováděcí smlouvy	T
2.	Plánování projektu	T+2
3.	Návrh architektury	T+10
4.	Analýza, návrh a vývoj APV	T+260
	Analýza požadavků	T+15
	Analýza rozhraní	T+20
	Vývoj – Oblast I.	T+240
	Integrace a ověření	T+260
5.	Implementace infrastruktury	T+90
	Vypracování plánu nasazení a zprovoznění	T+30
	Instalace a konfigurace infrastruktury	T+90
6.	Nasazení APV	T+260
	Nasazení APV	T+255
	Integrace a ověření	T+255
	Dokumentace řešení	T+260
7.	Akceptační testování	T+265
	Návrh strategie testování	T+30
	Plánování akceptačních testů	T+250
	Provedení akceptačních testů	T+265
8.	Školení	T+270
	Příprava školení	T+265
	Provedení školení	T+270
9.	Předání a akceptace plnění	T+270

Kalkulace ceny

Aktivita	Pracnost MDs	Cena za MD bez DPH (Kč)	Cena za MD vč. DPH (Kč)	Celková cena bez DPH (Kč)	Celková cena vč. DPH (Kč)
Evidování dopravních nehod v MBP	631	11 920,00	14 423,20	7 521 520,00	9 101 039,20
Celkem	631	11 920,00	14 423,20	7 521 520,00	9 101 039,20